



横浜港貿易速報 (2025年8月分) のポイント

【貿易動向】

2025年8月について、輸出は、対前年同月比1.3%増となった。輸入は、対前年同月比4.8%減となった。差引額は、1,729億円となり、7か月連続の黒字となった。

【貿易額】

★は月別過去最高額(順位は1979年1月以降による)

区分	横浜港				(参考) 全国		
	価額	伸率	全国比	推移	価額	伸率	推移
輸 出	6,770億円	1.3%	8.0%	7か月連続の増加	8兆4,252億円	▲0.1%	4か月連続の減少
輸 入	5,040億円	▲4.8%	5.8%	2か月連続の減少	8兆6,677億円	▲5.2%	2か月連続の減少
差 引	1,729億円	24.5%		7か月連続の黒字	▲2,425億円	▲65.9%	2か月連続の赤字

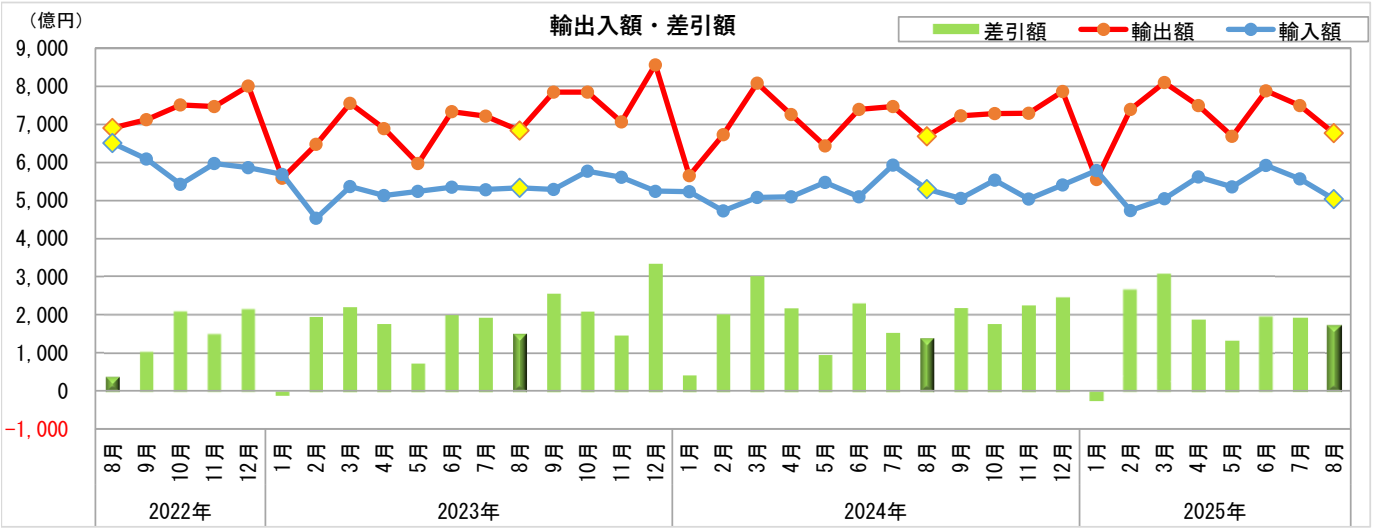
(注) 伸率及び推移の増加・減少：対前年同月比

【商品別動向】

輸 出	主要増減品目	輸出額	伸率	《寄与度》	主な増減国	推移
増 加	① 自動車	1,342 億円	17.1%	《2.9》	オーストラリア	7か月連続の増加
	② 金属鉱・くず	258 億円	93.2%	《1.9》	中華人民共和国	3か月連続の増加
	③ 医薬品	79 億円	2.2倍	《0.6》	中華人民共和国	3か月連続の増加
減 少	① 半導体等製造装置	155 億円	▲53.3%	《▲2.6》	中華人民共和国	5か月ぶりの減少
	② 有機化合物	100 億円	▲28.7%	《▲0.6》	アメリカ合衆国	2か月ぶりの減少
	③ ゴム製品	65 億円	▲33.5%	《▲0.5》	ベルギー	2か月連続の減少

輸 入	主要増減品目	輸入額	伸率	《寄与度》	主な増減国	推移
増 加	① コーヒー ★	201 億円	76.5%	《1.6》	コロンビア	10か月連続の増加
	② 金属鉱・くず	187 億円	31.5%	《0.8》	アメリカ合衆国	3か月連続の増加
	③ 衣類・同附属品	257 億円	12.5%	《0.5》	ベトナム	15か月連続の増加
減 少	① 原油・粗油	70 億円	▲71.4%	《▲3.3》	サウジアラビア	3か月連続の減少
	② 非鉄金属	269 億円	▲22.9%	《▲1.5》	大韓民国	3か月連続の減少
	③ 自動車	105 億円	▲32.6%	《▲1.0》	スウェーデン	5か月ぶりの減少

為替レート (税関長公示レートの平均値) 2025年8月：147.73円/ドル (前年同月：150.89円/ドルと比べ、2.1%の円高)



【地域(国)別動向】

○アジア

区分	輸出額	伸率	輸入額	伸率	差引額	伸率
横浜港	3,626 億円	▲1.7%	2,856 億円	▲1.5%	771 億円	▲2.6%
推移	3か月ぶりの減少		2か月連続の減少		7か月連続の黒字	

	主要増減品目	輸出額	伸率	主要増減品目	輸入額	伸率
増加	① 金属鉱・くず	250 億円	2.1倍	① 衣類・同附属品	255 億円	12.2%
	② 医薬品	75 億円	2.6倍	② 有機化合物	115 億円	29.9%
減少	① 半導体等製造装置	140 億円	▲55.7%	① 非鉄金属	88 億円	▲36.9%
	② プラスチック	220 億円	▲9.9%	② 金属製品	74 億円	▲21.3%

【中華人民共和国】

区分	輸出額	伸率	輸入額	伸率	差引額	伸率
横浜港	1,511 億円	▲1.5%	1,482 億円	2.9%	29 億円	▲69.4%
推移	3か月ぶりの減少		2か月ぶりの増加		3か月連続の黒字	

	主要増減品目	輸出額	伸率	主要増減品目	輸入額	伸率
増加	① 金属鉱・くず	205 億円	2.8倍	① 家庭用電気機器	65 億円	27.7%
	② 医薬品	62 億円	3.1倍	② 衣類・同附属品	59 億円	21.1%
減少	① 半導体等製造装置	115 億円	▲54.4%	① 事務用機器	93 億円	▲17.0%
	② プラスチック	95 億円	▲18.5%	② 金属鉱・くず	1 億円	▲89.0%

【ASEAN】

区分	輸出額	伸率	輸入額	伸率	差引額	伸率
横浜港	1,037 億円	▲0.6%	942 億円	1.5%	94 億円	▲17.1%
推移	3か月ぶりの減少		2か月ぶりの増加		7か月連続の黒字	

	主要増減品目	輸出額	伸率	主要増減品目	輸入額	伸率
増加	① 金属加工機械	28 億円	34.3%	① 衣類・同附属品	177 億円	15.6%
	② 電気計測機器	21 億円	37.3%	② 金属鉱・くず	43 億円	2.1倍
減少	① 自動車	108 億円	▲13.9%	① 金属製品	15 億円	▲52.5%
	② 鉄鋼	20 億円	▲41.7%	② 音響・映像機器（含部品）	17 億円	▲46.3%

○アメリカ合衆国

区分	輸出額	伸率	輸入額	伸率	差引額	伸率
横浜港	886 億円	▲8.6%	401 億円	9.2%	485 億円	▲19.4%
推移	3か月連続の減少		3か月連続の増加		3か月連続の黒字幅縮小	

	主要増減品目	輸出額	伸率	主要増減品目	輸入額	伸率
増加	① 自動車の部分品	116 億円	38.3%	① 金属鉱・くず	63 億円	3.1倍
	② 原動機	82 億円	48.4%	② 音響・映像機器（含部品）	7 億円	3.9倍
減少	① 自動車	106 億円	▲17.1%	① 有機化合物	14 億円	▲59.8%
	② 金属加工機械	26 億円	▲44.9%	② 自動車	9 億円	▲67.1%

○EU

区分	輸出額	伸率	輸入額	伸率	差引額	伸率
横浜港	365 億円	▲2.4%	560 億円	▲16.0%	▲195 億円	▲33.4%
推移	4か月ぶりの減少		3か月ぶりの減少		2か月連続の赤字幅縮小	

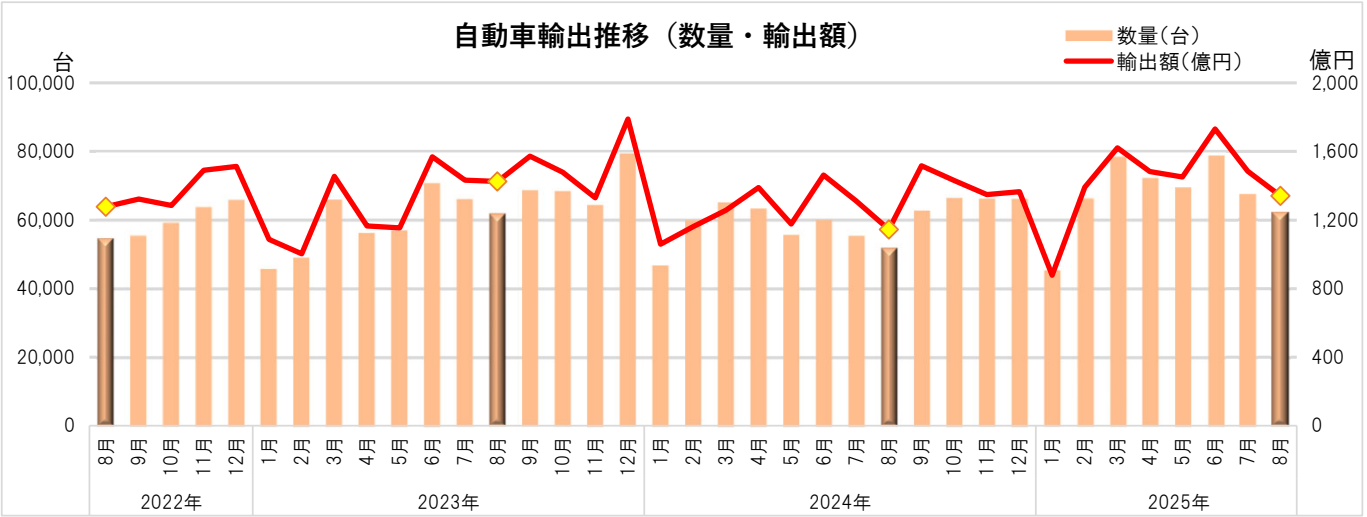
	主要増減品目	輸出額	伸率	主要増減品目	輸入額	伸率
増加	① 自動車	43 億円	3.7倍	① 原動機	49 億円	41.0%
	② 金属加工機械	21 億円	94.1%	② 通信機	12 億円	2.3倍
減少	① 科学光学機器	19 億円	▲47.6%	① 自動車	25 億円	▲63.6%
	② ゴム製品	6 億円	▲67.6%	② 医薬品	7 億円	▲62.7%

【2025年8月 横浜港における主要輸出入品の貿易動向(速報)】

【自動車の輸出】

○輸出状況

	数量(台)	伸率	輸出額	伸率	構成比	全国比	推移
自動車	62,356	20.2%	1,342 億円	17.1%	19.8%	11.3%	7か月連続の増加
(乗用車)	35,230	21.9%	670 億円	29.5%	9.9%	6.4%	
(貨物自動車)	23,228	15.6%	625 億円	6.3%	9.2%	58.6%	
全国：自動車	422,694	0.2%	1兆1,876 億円	▲7.9%			5か月連続の減少

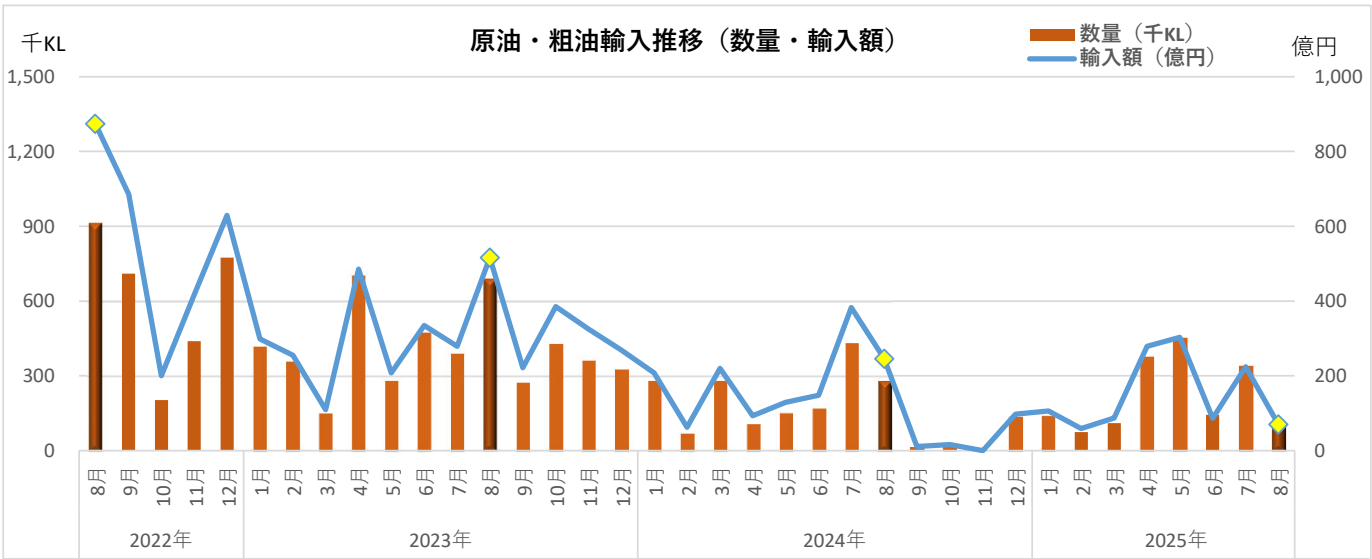


【原油・粗油の輸入】

○輸入状況

	数量（千KL）	伸率	輸入額	伸率	構成比	全国比	推移
横浜港	109	▲61.2%	70 億円	▲71.4%	1.4%	0.9%	3か月連続の減少
全国	11,188	▲2.5%	7,492 億円	▲21.0%			7か月連続の減少

○ 原油単価 2025年8月：64,163円/KL(▲26.4%) 69.1ドル/バレル(▲24.9%)
(前年同月：87,223円/KL 91.9ドル/バレル)



横浜港貿易速報

2025 年 9 月 17 日
横浜税関

(2025 年 8 月 分)

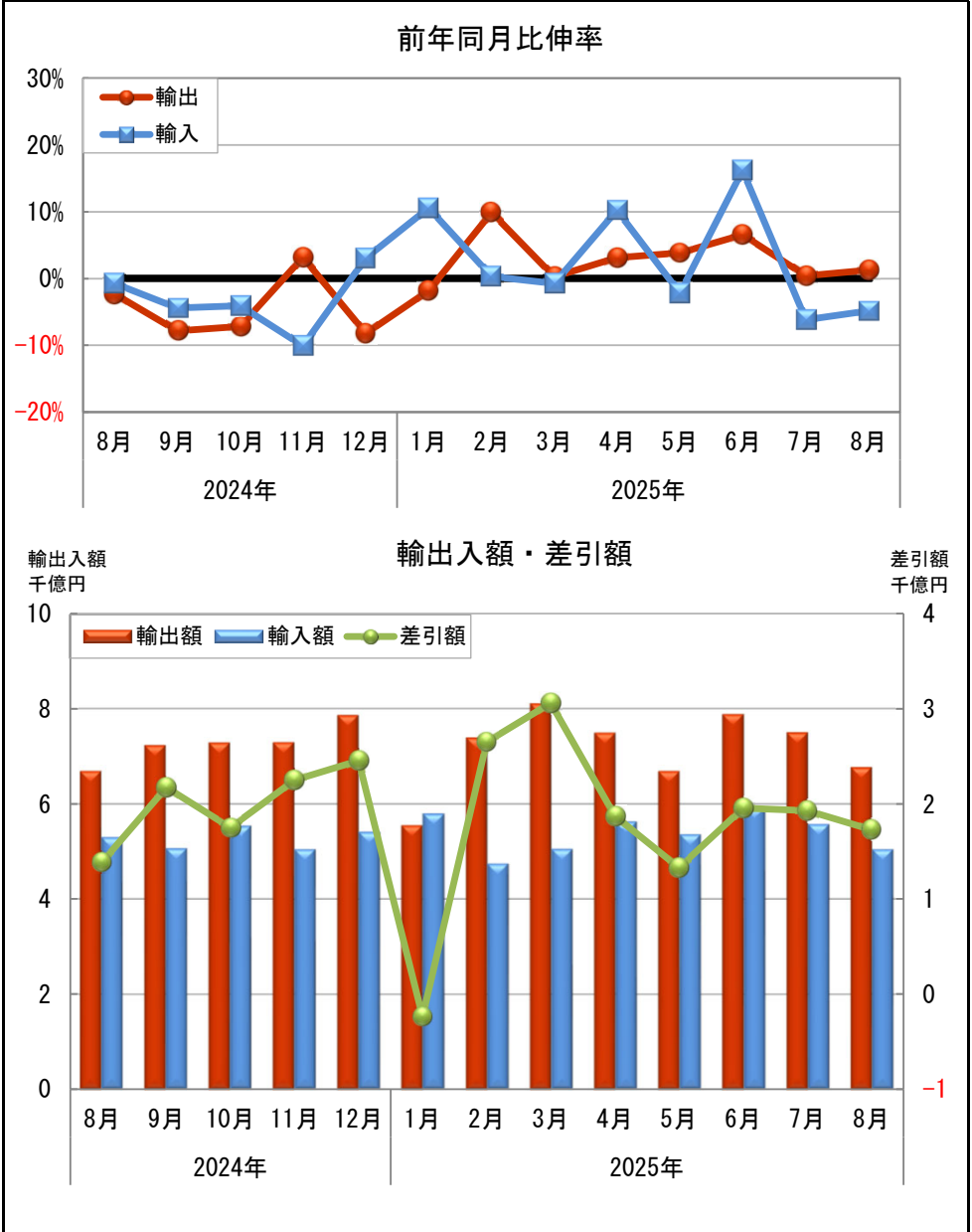
貿易額	輸 出			輸 入			差 引	
	価 額	前年同月比伸率	全国比	価 額	前年同月比伸率	全国比	価 額	前年同月比伸率
横浜港	6,770億円	1.3%	8.0%	5,040億円	4.8%	5.8%	1,729億円	24.5%
全 国	8兆4,252億円	0.1%	100.0%	8兆6,677億円	5.2%	100.0%	2,425億円	65.9%

		商 品 別 動 向 （前年同月比伸率）《寄与度》				地 域（国）別 動 向（前年同月比伸率）	
横 浜 港	輸 出	【主要品目】				ア ジ ア 3,626 億円（ 1.7% ）	
		1．自 動 車 1,342 億円（ 17.1% ）				[中華人民共和国 1,511 億円（ 1.5% ）]	
		2．自 動 車 の 部 分 品 312 億円（ 2.9% ）				[A S E A N 1,037 億円（ 0.6% ）]	
		3．原 動 機 311 億円（ 7.3% ）				アメリカ合衆国 886 億円（ 8.6% ）	
	【主要増加品目】		【主要減少品目】		E U 365 億円（ 2.4% ）		
	自動車 1,342 億円 (17.1%) 《2.9》		半導体等製造装置 155 億円（ 53.3%）《 2.6》				
	金属鉱・くず 258 億円 (93.2%) 《1.9》		有機化合物 100 億円（ 28.7%）《 0.6》				
	医薬品 79 億円 (2.2倍) 《0.6》		ゴム製品 65 億円（ 33.5%）《 0.5》				
	輸 入	【主要品目】				ア ジ ア 2,856 億円（ 1.5% ）	
		1．非 鉄 金 属 269 億円（ 22.9% ）				[中華人民共和国 1,482 億円（ 2.9% ）]	
2．衣 類 ・ 同 附 属 品 257 億円（ 12.5% ）				[A S E A N 942 億円（ 1.5% ）]			
3．コ ー ヒ ー 201 億円（ 76.5% ）				アメリカ合衆国 401 億円（ 9.2% ）			
【主要増加品目】		【主要減少品目】		E U 560 億円（ 16.0% ）			
コーヒー 201 億円 (76.5%) 《1.6》		原油・粗油 70 億円（ 71.4%）《 3.3》					
金属鉱・くず 187 億円 (31.5%) 《0.8》		非鉄金属 269 億円（ 22.9%）《 1.5》					
衣類・同附属品 257 億円 (12.5%) 《0.5》		自動車 105 億円（ 32.6%）《 1.0》					
		原油単価 2025年8月：64,163円/KL(26.4%) 69.1ドル/バレル(24.9%)				前年同月：87,223円/KL 91.9ドル/バレル	
為替レート（税関長公示レートの平均値） 2025年8月：147.73円/ドル（前年同月：150.89円/ドルと比べ、2.1%の円高）							

◎横浜港貿易額推移表

◎横浜港貿易額月別推移グラフ

	輸 出 額			輸 入 額			差 引 額	
	(億円)	前年同期 比伸率 %	全国比 %	(億円)	前年同期 比伸率 %	全国比 %	(億円)	前年同期 比伸率 %
2020年	58,200	-16.2	8.5	40,545	-17.1	6.0	17,655	-14.1
2021年	72,255	24.1	8.7	49,870	23.0	5.9	22,385	26.8
2022年	82,415	14.1	8.4	67,352	35.1	5.7	15,063	-32.7
2023年	85,210	3.4	8.4	63,849	-5.2	5.8	21,361	41.8
2024年	85,386	0.2	8.0	62,994	-1.3	5.6	22,392	4.8
2023年下半期	45,394	2.5	8.5	32,541	-8.7	5.8	12,853	48.9
2024年上半期	41,561	4.4	8.1	30,718	-1.9	5.6	10,843	27.4
下半期	43,825	-3.5	7.9	32,277	-0.8	5.6	11,549	-10.1
2025年上半期	43,108	3.7	8.1	32,478	5.7	5.8	10,630	-2.0
2024年 第1Q	20,462	4.3	8.2	15,042	-3.5	5.6	5,420	34.4
第2Q	21,099	4.5	8.0	15,676	-0.3	5.6	5,423	21.2
第3Q	21,382	-2.4	7.9	16,289	2.3	5.7	5,094	-15.0
第4Q	22,443	-4.4	7.9	15,988	-3.8	5.5	6,455	-5.9
2025年 第1Q	21,047	2.9	7.8	15,573	3.5	5.5	5,474	1.0
第2Q	22,061	4.6	8.3	16,905	7.8	6.2	5,156	-4.9
2024年 8月	6,685	-2.3	7.9	5,297	-0.7	5.8	1,388	-7.8
9月	7,230	-7.9	8.0	5,058	-4.4	5.4	2,172	-15.0
10月	7,287	-7.2	7.7	5,537	-4.1	5.6	1,751	-15.8
11月	7,293	3.2	8.0	5,043	-10.1	5.4	2,250	54.2
12月	7,863	-8.2	7.9	5,408	3.1	5.5	2,455	-26.1
2025年 1月	5,551	-1.8	7.1	5,788	10.6	5.5	-237	---
2月	7,392	9.9	8.0	4,741	0.3	5.5	2,651	32.5
3月	8,105	0.3	8.2	5,044	-0.7	5.4	3,060	2.0
4月	7,493	3.2	8.2	5,622	10.3	6.1	1,871	-13.6
5月	6,687	3.9	8.2	5,357	-2.2	6.1	1,331	38.2
6月	7,881	6.6	8.6	5,927	16.2	6.6	1,955	-14.8
7月(P1)	7,496	0.4	8.0	5,567	-6.2	5.9	1,929	25.8
8月(P2)	6,770	1.3	8.0	5,040	-4.8	5.8	1,729	24.5



(P1)は、輸入は速報値（輸出は確報値）
(P2)は、輸出、輸入とも速報値

◎商品別動向

[輸出] **6,770億円** **1.3%** **7か月連続の増加** (増減%は前年同月比伸率)

(1) 主要品目の動向

① 自動車 1,342億円 17.1%
7か月連続の増加

増加①	オーストラリア	289億円	21.8%
増加②	サウジアラビア	94億円	53.2%
減少①	メキシコ	17億円	-68.7%
減少②	アメリカ合衆国	106億円	-17.1%

② 自動車の部分品 312億円 2.9%
2か月ぶりの増加

増加①	アメリカ合衆国	116億円	38.3%
増加②	マレーシア	11億円	43.2%
減少①	中華人民共和国	12億円	-57.7%
減少②	メキシコ	40億円	-12.0%

③ 原動機 311億円 7.3%
2か月ぶりの増加

増加①	アメリカ合衆国	82億円	48.4%
増加②	中華人民共和国	75億円	13.3%
減少①	英国	1億円	-94.2%
減少②	台湾	5億円	-57.2%

(2) 主要増加品目

① 自動車 1,342億円 17.1%
7か月連続の増加

増加①	オーストラリア	289億円	21.8%
増加②	サウジアラビア	94億円	53.2%

② 金属鉱・くず 258億円 93.2%
3か月連続の増加

増加①	中華人民共和国	205億円	2.8倍
増加②	タイ	8億円	66.4%

③ 医薬品 79億円 2.2倍
3か月連続の増加

増加①	中華人民共和国	62億円	3.1倍
増加②	インド	2億円	275.4倍

(3) 主要減少品目

① 半導体等製造装置 155億円 -53.3%
5か月ぶりの減少

減少①	中華人民共和国	115億円	-54.4%
減少②	台湾	18億円	-59.6%

② 有機化合物 100億円 -28.7%
2か月ぶりの減少

減少①	アメリカ合衆国	10億円	-54.5%
減少②	ブラジル	3億円	-78.0%

③ ゴム製品 65億円 -33.5%
2か月連続の減少

減少①	ベルギー	3億円	-72.2%
減少②	インドネシア	3億円	-61.8%

◎商品別動向

[輸入] 5,040億円 **-4.8%** 2か月連続の減少 (増減%は前年同月比伸率)

(1) 主要品目の動向

① 非鉄金属 269億円 **-22.9%** 3か月連続の減少 ② 衣類・同附属品 257億円 12.5% 15か月連続の増加 ③ コーヒー 201億円 76.5% 10か月連続の増加

増加①	オーストラリア	53億円	32.7%
増加②	中華人民共和国	45億円	21.8%
減少①	大韓民国	5億円	-91.7%
減少②	バーレーン	---	全減

増加①	ベトナム	127億円	11.2%
増加②	カンボジア	29億円	64.9%
減少①	バングラデシュ	16億円	-27.7%
減少②	マレーシア	8億円	-20.1%

増加①	コロンビア	41億円	2.8倍
増加②	ブラジル	55億円	76.0%
減少①	ベトナム	14億円	-12.1%
減少②	タンザニア	1億円	-59.3%

(2) 主要増加品目

① コーヒー 201億円 76.5% 10か月連続の増加 ② 金属鉱・くず 187億円 31.5% 3か月連続の増加 ③ 衣類・同附属品 257億円 12.5% 15か月連続の増加

増加①	コロンビア	41億円	2.8倍
増加②	ブラジル	55億円	76.0%

増加①	アメリカ合衆国	63億円	3.1倍
増加②	ベトナム	23億円	全増

増加①	ベトナム	127億円	11.2%
増加②	カンボジア	29億円	64.9%

(3) 主要減少品目

① 原油・粗油 70億円 **-71.4%** 3か月連続の減少 ② 非鉄金属 269億円 **-22.9%** 3か月連続の減少 ③ 自動車 105億円 **-32.6%** 5か月ぶりの減少

減少①	サウジアラビア	15億円	-91.4%
減少②	アラブ首長国連邦	45億円	-19.8%

減少①	大韓民国	5億円	-91.7%
減少②	バーレーン	---	全減

減少①	スウェーデン	3億円	-86.2%
減少②	アメリカ合衆国	9億円	-67.1%

◎地域（国）別動向

○アジア

輸出 3,626億円 **-1.7%** 3か月ぶりの減少

	増加品目	価 額	前年同月 比伸率	減少品目	価 額	前年同月 比伸率
①	金属鉱・くず	250億円	2.1倍	半導体等製造装置	140億円	-55.7%
②	医薬品	75億円	2.6倍	プラスチック	220億円	-9.9%

[中華人民共和国]

輸出 1,511億円 **-1.5%** 3か月ぶりの減少

	増加品目	価 額	前年同月 比伸率	減少品目	価 額	前年同月 比伸率
①	金属鉱・くず	205億円	2.8倍	半導体等製造装置	115億円	-54.4%
②	医薬品	62億円	3.1倍	プラスチック	95億円	-18.5%

[ASEAN]

輸出 1,037億円 **-0.6%** 3か月ぶりの減少

	増加品目	価 額	前年同月 比伸率	減少品目	価 額	前年同月 比伸率
①	金属加工機械	28億円	34.3%	自動車	108億円	-13.9%
②	電気計測機器	21億円	37.3%	鉄鋼	20億円	-41.7%

○アメリカ合衆国

輸出 886億円 **-8.6%** 3か月連続の減少

	増加品目	価 額	前年同月 比伸率	減少品目	価 額	前年同月 比伸率
①	自動車の部分品	116億円	38.3%	自動車	106億円	-17.1%
②	原動機	82億円	48.4%	金属加工機械	26億円	-44.9%

○EU

輸出 365億円 **-2.4%** 4か月ぶりの減少

	増加品目	価 額	前年同月 比伸率	減少品目	価 額	前年同月 比伸率
①	自動車	43億円	3.7倍	科学光学機器	19億円	-47.6%
②	金属加工機械	21億円	94.1%	ゴム製品	6億円	-67.6%

輸入 2,856億円 **-1.5%** 2か月連続の減少

	増加品目	価 額	前年同月 比伸率	減少品目	価 額	前年同月 比伸率
①	衣類・同附属品	255億円	12.2%	非鉄金属	88億円	-36.9%
②	有機化合物	115億円	29.9%	金属製品	74億円	-21.3%

輸入 1,482億円 2.9% 2か月ぶりの増加

	増加品目	価 額	前年同月 比伸率	減少品目	価 額	前年同月 比伸率
①	家庭用電気機器	65億円	27.7%	事務用機器	93億円	-17.0%
②	衣類・同附属品	59億円	21.1%	金属鉱・くず	1億円	-89.0%

輸入 942億円 1.5% 2か月ぶりの増加

	増加品目	価 額	前年同月 比伸率	減少品目	価 額	前年同月 比伸率
①	衣類・同附属品	177億円	15.6%	金属製品	15億円	-52.5%
②	金属鉱・くず	43億円	2.1倍	音響・映像機器（含部品）	17億円	-46.3%

輸入 401億円 9.2% 3か月連続の増加

	増加品目	価 額	前年同月 比伸率	減少品目	価 額	前年同月 比伸率
①	金属鉱・くず	63億円	3.1倍	有機化合物	14億円	-59.8%
②	音響・映像機器（含部品）	7億円	3.9倍	自動車	9億円	-67.1%

輸入 560億円 **-16.0%** 3か月ぶりの減少

	増加品目	価 額	前年同月 比伸率	減少品目	価 額	前年同月 比伸率
①	原動機	49億円	41.0%	自動車	25億円	-63.6%
②	通信機	12億円	2.3倍	医薬品	7億円	-62.7%

◎参考

1 統計地域

貿易額は、横浜港に所在する税関官署の管轄区域に蔵置された貨物の通関額によるものである。

2 統計上の時期

- (1) 輸出は、当該輸出貨物を積載する船舶又は航空機の出港日。
- (2) 輸入は、当該輸入貨物の輸入許可の日（蔵入貨物、移入貨物、総保入貨物及び輸入許可前引取貨物は、それぞれ当該貨物の蔵入、移入、総保入、輸入許可前引取の承認の日）。

3 品目分類

品目分類は、「国際統一商品分類(HS)」に準拠した「輸出入統計品目表」等を参考にして作成された概況品目分類基準表によった。

4 地域(国)別

- (1) [EU(欧州連合)] (27ヵ国)
スウェーデン、デンマーク、アイルランド、オランダ、ベルギー、ルクセンブルク、フランス、ドイツ、ポルトガル、スペイン、イタリア、マルタ、フィンランド、ポーランド、オーストリア、ハンガリー、ギリシャ、ルーマニア、ブルガリア、キプロス、エストニア、ラトビア、リトアニア、クロアチア、スロベニア、チェコ、スロバキア
- (2) [ASEAN(東南アジア諸国連合)] (10ヵ国)
ベトナム、タイ、シンガポール、マレーシア、ブルネイ、フィリピン、インドネシア、カンボジア、ラオス、ミャンマー
- (3) 「中華人民共和国」は、香港及びマカオを含まない。

5 数量

数量は、「輸出入統計品目表」に記載されている単位を基本とし、単位未満は切り捨てた。但し、桁数が大きいものは千単位とし、単位未満は四捨五入した。

6 価額

原則として、輸出はFOB価格、輸入はCIF価格による。

※ 数量又は価額欄に示した符号等は、下記の意味を示したものである。

- (1) 「---」は、実績皆無のもの
- (2) 「0」は、表示の単位に満たないもの
- (3) 「空欄」は、単位を設けていないもの又は単位が異なるため集計できないもの
- (4) 数量及び価額の()内は、前年同期の値を示す

7 単位換算

1バレル≒0.15899KL

8 寄与度

寄与度とは、全体の伸率に対し、各品目がどの程度貢献(寄与)したのかを示すもの。

[計算式]

$$\text{寄与度} = \frac{\text{個々の品目の当期輸出(入)額} - \text{個々の品目の前年同期輸出(入)額}}{\text{前年同期の輸出(入)総額}} \times 100$$

◎この資料に関する問い合わせ・貿易統計資料の閲覧先

横浜税関 調査部 調査統計課 一般統計係 (横浜税関本関1階)
〒231-8401 横浜市中区海岸通1-1 TEL 045-212-6103(直通)
横浜税関ホームページ <https://www.customs.go.jp/yokohama/>
税関ホームページ <https://www.customs.go.jp>

※ 本資料を他に転載する場合には、横浜税関の資料による旨を必ず注記して下さい。

横浜税関HP



税関HP

