



横浜港貿易速報 (2022年10月分) のポイント

【貿易動向】

2022年10月について、輸出は、対前年同月比23.7%増となり、10月として過去3番目の水準となった。輸入は、対前年同月比44.2%増となり、過去6番目(10月として過去最高)の水準となった。その結果、差引額は、2,096億円となり、10月として過去3番目に低い黒字幅となった。

【貿易額】

★は月別過去最高額(順位は1979年1月以降による)

区分	横浜港				(参考) 全国		
	価額	伸率	全国比	推移	価額	伸率	推移
輸出	7,515億円	23.7%	8.3%	9か月連続の増加	★ 9兆15億円	25.3%	20か月連続の増加
輸入	5,420億円	44.2%	4.9%	21か月連続の増加	★ 11兆1,638億円	53.5%	21か月連続の増加
差引	2,096億円	▲9.7%	—	33か月連続の黒字	▲2兆1,623億円	23.8倍	15か月連続の赤字

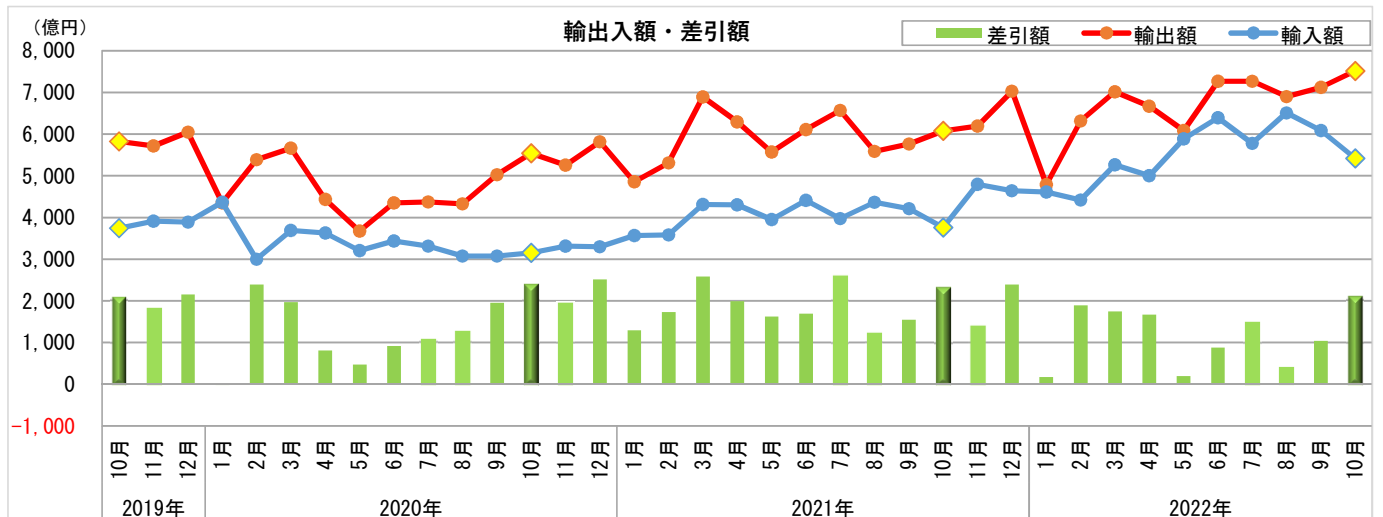
(注) 伸率及び推移の増加・減少：対前年同月比

【商品別動向】

輸出	主要増減品目	輸出額	伸率	《寄与度》	主な増減国	推移
増加	① 自動車	1,285億円	62.8%	《8.2》	オーストラリア	6か月連続の増加
	② 半導体等製造装置	297億円	70.3%	《2.0》	中華人民共和国	4か月連続の増加
	③ 自動車の部分品	393億円	35.9%	《1.7》	アメリカ合衆国	5か月連続の増加
減少	① 石油製品	61億円	▲51.1%	《▲1.0》	シンガポール	2か月連続の減少
	② 医薬品	32億円	▲43.8%	《▲0.4》	中華人民共和国	8か月ぶりの減少

輸入	主要増減品目	輸入額	伸率	《寄与度》	主な増減国	推移
増加	① 衣類・同附属品	175億円	2.2倍	《2.6》	ベトナム	6か月連続の増加
	② 無機化合物	★ 176億円	2.1倍	《2.5》	中華人民共和国	20か月連続の増加
	③ 自動車	162億円	2.1倍	《2.3》	中華人民共和国	3か月連続の増加
減少	医薬品	34億円	▲43.1%	《▲0.7》	デンマーク	3か月連続の減少

為替レート (税関長公示レートの平均値) 2022年10月：145.09円/ドル (前年同月：111.42円/ドルと比べ、30.2%の円安)



【地域(国)別動向】

○アジア

区分	輸出額	伸率	輸入額	伸率	差引額	伸率
横浜港	★ 4,331 億円	15.5%	3,257 億円	55.7%	1,075 億円	▲35.2%
推移	7か月連続の増加		21か月連続の増加		9か月連続の黒字	

	主要増減品目	輸出額	伸率	主要増減品目	輸入額	伸率
増加	① 自動車	261 億円	89.9%	① 液化天然ガス	127 億円	全増
	② 半導体等製造装置	287 億円	70.4%	② 衣類・同附属品	173 億円	2.3倍
減少	① 石油製品	49 億円	▲44.2%	石油製品	29 億円	▲18.8%
	② 医薬品	21 億円	▲52.0%			

【中華人民共和国】

区分	輸出額	伸率	輸入額	伸率	差引額	伸率
横浜港	1,821 億円	11.6%	1,685 億円	47.5%	136 億円	▲72.2%
推移	6か月連続の増加		6か月連続の増加		2か月連続の黒字	

	主要増減品目	輸出額	伸率	主要増減品目	輸入額	伸率
増加	① 半導体等製造装置	119 億円	48.0%	① 自動車	90 億円	3.5倍
	② 自動車	37 億円	6.2倍	② 無機化合物	103 億円	46.1%
減少	① 電気回路等の機器	77 億円	▲26.8%	金属鉱・くず	4 億円	▲73.4%
	② 医薬品	10 億円	▲69.8%			

【ASEAN】

区分	輸出額	伸率	輸入額	伸率	差引額	伸率
横浜港	1,278 億円	27.5%	★ 1,089 億円	85.2%	189 億円	▲54.5%
推移	21か月連続の増加		21か月連続の増加		9か月連続の黒字	

	主要増減品目	輸出額	伸率	主要増減品目	輸入額	伸率
増加	① 自動車	153 億円	91.1%	① 液化天然ガス	127 億円	全増
	② 半導体等製造装置	59 億円	3.0倍	② 衣類・同附属品	114 億円	4.4倍
減少	① 石油製品	6 億円	▲87.3%	① 自動車	0 億円	▲99.6%
	② 重電機器	9 億円	▲42.0%	② 非鉄金属	29 億円	▲19.7%

○アメリカ合衆国

区分	輸出額	伸率	輸入額	伸率	差引額	伸率
横浜港	1,058 億円	34.8%	305 億円	6.1%	753 億円	51.4%
推移	20か月連続の増加		15か月連続の増加		3か月連続の黒字幅拡大	

	主要増減品目	輸出額	伸率	主要増減品目	輸入額	伸率
増加	① 自動車の部分品	155 億円	92.0%	① プラスチック	30 億円	84.8%
	② 原動機	78 億円	33.3%	② 科学光学機器	10 億円	6.2倍
減少	① 自動車	72 億円	▲22.8%	① 自動車の部分品	3 億円	▲71.7%
	② 事務用機器	11 億円	▲43.0%	② 自動車	11 億円	▲42.4%

○EU

区分	輸出額	伸率	輸入額	伸率	差引額	伸率
横浜港	457 億円	27.8%	661 億円	50.0%	▲204 億円	144.8%
推移	5か月連続の増加		8か月連続の増加		32か月連続の赤字	

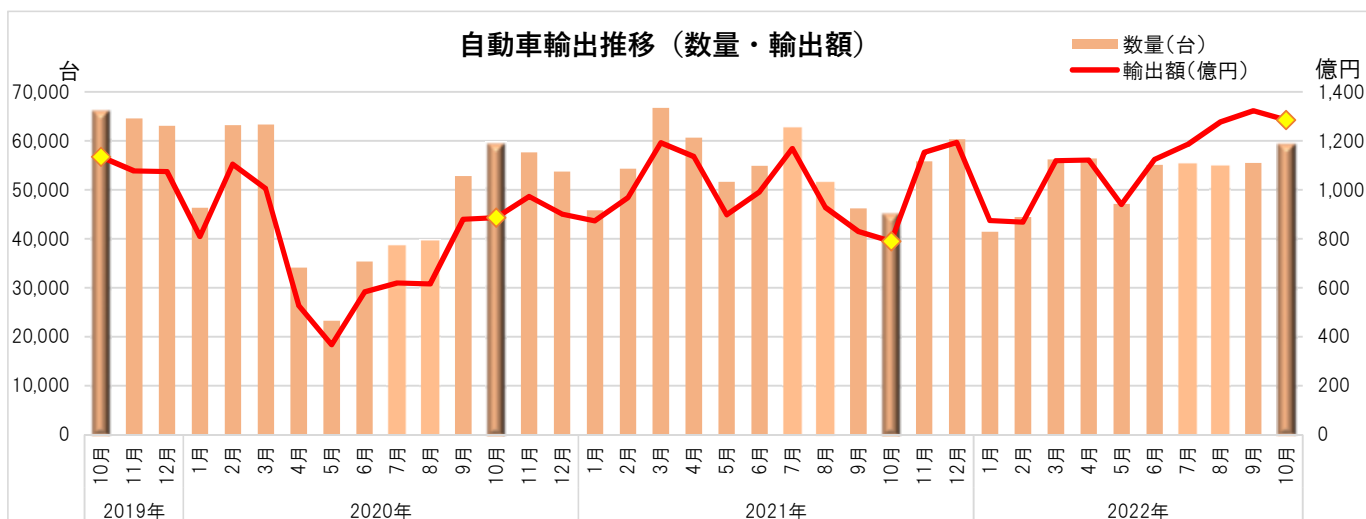
	主要増減品目	輸出額	伸率	主要増減品目	輸入額	伸率
増加	① 自動車	91 億円	2.8倍	① 原動機	36 億円	4.8倍
	② 建設用・鉱山用機械	25 億円	3.0倍	② 自動車の部分品	34 億円	2.7倍
減少	① 半導体等製造装置		全減	医薬品	4 億円	▲88.8%
	② 電気計測機器	6 億円	▲43.5%			

【2022年10月 横浜港における主要輸出入品の貿易動向(速報)】

【自動車の輸出】

○輸出状況

	数量(台)	伸率(%)	輸出額	伸率	構成比	全国比	推移
自動車	59,259	31.5%	1,285 億円	62.8%	17.1%	10.6%	6か月連続の増加
(乗用車)	29,980	38.8%	600 億円	88.4%	8.0%	5.7%	
(貨物自動車)	24,562	19.6%	623 億円	40.7%	8.3%	51.9%	
全国：自動車	440,510	27.6%	12,111 億円	81.0%			5か月連続の増加

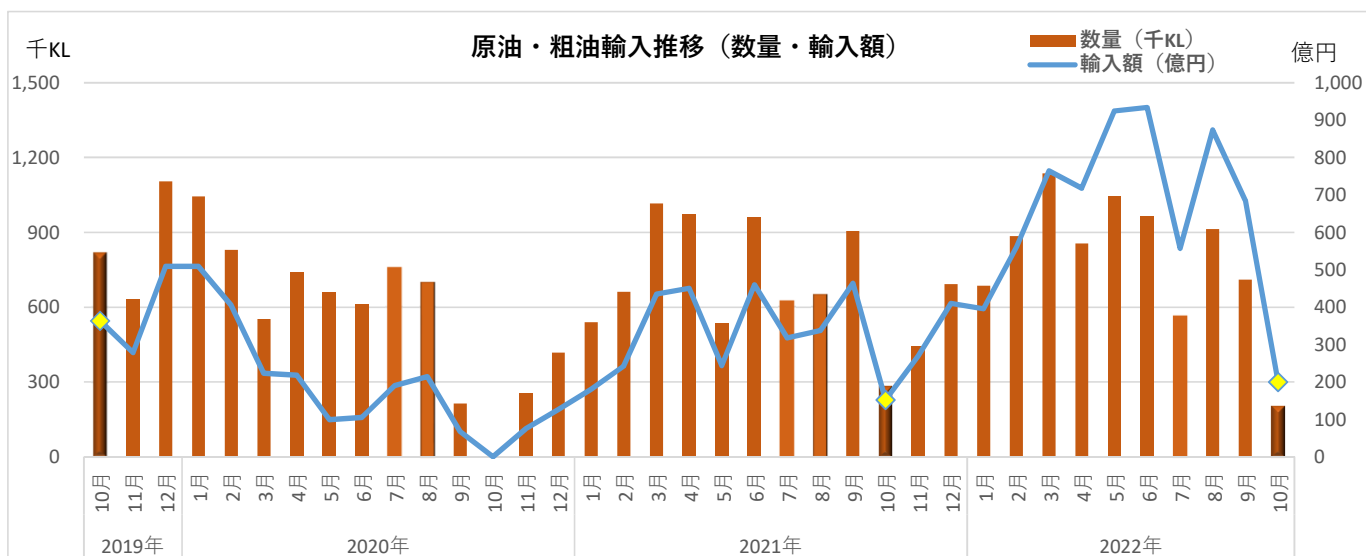


【原油・粗油の輸入】

○輸入状況

	数量(千KL)	伸率	輸入額	伸率	構成比	全国比	推移
横浜港	203	▲28.0%	200 億円	31.9%	3.7%	1.6%	20か月連続の増加
全国	12,607	9.9%	12,189 億円	97.1%			19か月連続の増加

○ 原油単価 2022年10月：98,779円/KL(83.2%) 108.2ドル/バレル(40.7%)
 (前年同月：53,905円/KL 76.9ドル/バレル)



横浜港貿易速報

2022年11月17日
横浜税関

(2022年10月分)

貿易額	輸出			輸入			差引	
	価額	前年同月比伸率	全国比	価額	前年同月比伸率	全国比	価額	前年同月比伸率
横浜港	7,515億円	23.7%	8.3%	5,420億円	44.2%	4.9%	2,096億円	9.7%
全国	9兆15億円	25.3%	100.0%	11兆1,638億円	53.5%	100.0%	2兆1,623億円	23.8倍

		商品別動向 (前年同月比伸率) 《寄与度》	地域(国)別動向(前年同月比伸率)
横浜	輸出	【主要品目】 1. 自動車 1,285億円(62.8%) 2. 自動車の部分品 393億円(35.9%) 3. 非鉄金属 337億円(31.2%) 【主要増加品目】 自動車 1,285億円(62.8%)《8.2》 半導体等製造装置 297億円(70.3%)《2.0》 自動車の部分品 393億円(35.9%)《1.7》 【主要減少品目】 石油製品 61億円(51.1%)《 1.0》 医薬品 32億円(43.8%)《 0.4》	アジア 4,331億円(15.5%) [中華人民共和国 1,821億円(11.6%)] [A S E A N 1,278億円(27.5%)] アメリカ合衆国 1,058億円(34.8%) E U 457億円(27.8%)
	輸入	【主要品目】 1. 非鉄金属 361億円(1.1%) 2. 原油・粗油 200億円(31.9%) 20万3千KL(28.0%) 3. 金属鉱・くず 193億円(25.0%) 【主要増加品目】 衣類・同附属品 175億円(2.2倍)《2.6》 無機化合物 176億円(2.1倍)《2.5》 自動車 162億円(2.1倍)《2.3》 【主要減少品目】 医薬品 34億円(43.1%)《 0.7》	アジア 3,257億円(55.7%) [中華人民共和国 1,685億円(47.5%)] [A S E A N 1,089億円(85.2%)] アメリカ合衆国 305億円(6.1%) E U 661億円(50.0%)
		原油単価 2022年10月：98,779円/KL(83.2%) 108.2ドル/バレル(40.7%)	前年同月：53,905円/KL 76.9ドル/バレル
為替レート(税関長公示レートの平均値) 2022年10月：145.09円/ドル(前年同月：111.42円/ドルと比べ、30.2%の円安)			

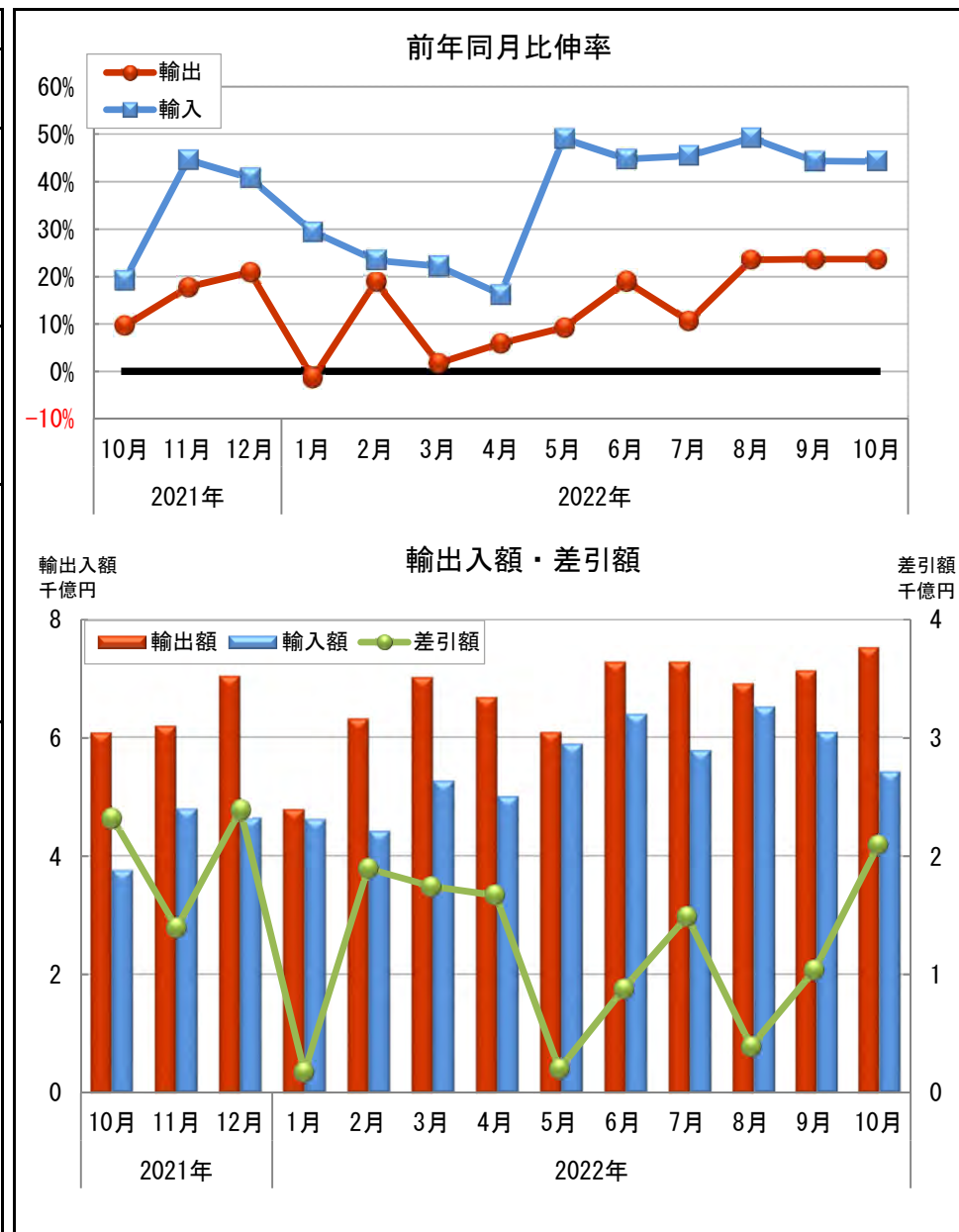
◎横浜港貿易額推移表

	輸出額			輸入額			差引額	
	(億円)	前年同期 比伸率 %	全国比 %	(億円)	前年同期 比伸率 %	全国比 %	(億円)	前年同期 比伸率 %
2017年	71,772	4.2	9.2	41,336	8.8	5.5	30,437	-1.3
2018年	77,187	7.5	9.5	47,538	15.0	5.7	29,649	-2.6
2019年	69,461	-10.0	9.0	48,920	2.9	6.2	20,542	-30.7
2020年	58,200	-16.2	8.5	40,545	-17.1	6.0	17,655	-14.1
2021年	72,255	24.1	8.7	49,870	23.0	5.9	22,385	26.8
2020年下半期	30,340	-12.2	8.4	19,222	-19.2	5.8	11,118	3.3
2021年上半期	35,037	25.8	8.8	24,124	13.1	6.2	10,912	66.9
下半期	37,218	22.7	8.6	25,746	33.9	5.6	11,472	3.2
2022年上半期	38,140	8.9	8.3	31,582	30.9	5.9	6,557	-39.9
2021年 第2Q	17,976	44.2	8.7	12,668	23.4	6.2	5,309	141.7
第3Q	17,918	30.6	8.6	12,552	32.7	5.8	5,367	25.8
第4Q	19,300	16.2	8.6	13,194	35.1	5.5	6,106	-10.9
2022年 第1Q	18,114	6.2	8.2	14,301	24.8	5.7	3,813	-32.0
第2Q	20,026	11.4	8.4	17,282	36.4	6.0	2,744	-48.3
第3Q (P1)	21,295	18.8	8.3	18,375	46.4	5.7	2,920	-45.6
2021年 10月	6,077	9.6	8.5	3,758	19.3	5.2	2,320	-3.0
11月	6,191	17.8	8.4	4,795	44.6	5.7	1,396	-28.1
12月	7,031	20.9	8.9	4,641	40.7	5.5	2,390	-5.0
2022年 1月	4,788	-1.4	7.6	4,615	29.5	5.4	174	-86.6
2月	6,314	18.8	8.8	4,420	23.4	5.6	1,894	9.4
3月	7,011	1.8	8.3	5,266	22.2	5.9	1,745	-32.4
4月	6,672	6.0	8.3	5,004	16.3	5.6	1,669	-16.2
5月	6,086	9.3	8.4	5,888	49.1	6.1	198	-87.8
6月	7,267	19.0	8.4	6,390	44.8	6.4	877	-48.3
7月	7,266	10.6	8.3	5,779	45.4	5.7	1,488	-42.6
8月	6,903	23.5	8.6	6,511	49.2	6.0	392	-68.0
9月 (P1)	7,125	23.6	8.1	6,085	44.4	5.6	1,040	-32.8
10月 (P2)	7,515	23.7	8.3	5,420	44.2	4.9	2,096	-9.7

(P1)は、輸入は速報値（輸出は確報値）

(P2)は、輸出、輸入とも速報値

◎横浜港貿易額月別推移グラフ



◎商品別動向

[輸出] 7,515億円 23.7% **9か月連続の増加** (増減%は前年同月比伸率)

(1) 主要品目の動向

① 自動車 1,285億円 62.8%
6か月連続の増加

増加①	オーストラリア	260億円	63.1%
増加②	英国	76億円	6.0倍
減少①	アメリカ合衆国	72億円	-22.8%
減少②	ロシア	0億円	-98.8%

② 自動車の部分品 393億円 35.9%
5か月連続の増加

増加①	アメリカ合衆国	155億円	92.0%
増加②	タイ	61億円	35.2%
減少①	ロシア	2億円	-58.9%
減少②	トルコ	0億円	-91.0%

③ 非鉄金属 337億円 31.2%
28か月連続の増加

増加①	香港	43億円	2.7倍
増加②	インド	26億円	3.6倍
減少①	台湾	28億円	-8.6%
減少②	タイ	17億円	-13.0%

(2) 主要増加品目

① 自動車 1,285億円 62.8%
6か月連続の増加

増加①	オーストラリア	260億円	63.1%
増加②	英国	76億円	6.0倍

② 半導体等製造装置 297億円 70.3%
4か月連続の増加

増加①	中華人民共和国	119億円	48.0%
増加②	シンガポール	50億円	3.5倍

③ 自動車の部分品 393億円 35.9%
5か月連続の増加

増加①	アメリカ合衆国	155億円	92.0%
増加②	タイ	61億円	35.2%

(3) 主要減少品目

① 石油製品 61億円 -51.1%
2か月連続の減少

減少①	シンガポール	0億円	-99.0%
減少②	オーストラリア	0億円	-99.5%

② 医薬品 32億円 -43.8%
8か月ぶりの減少

減少①	中華人民共和国	10億円	-69.8%
減少②	香港	1億円	-62.4%

◎商品別動向

[輸入] 5,420億円 44.2% 21か月連続の増加 (増減%は前年同月比伸率)

(1) 主要品目の動向

① 非鉄金属 361億円 -1.1%
21か月ぶりの減少

増加①	ニュージーランド	21億円	2.8倍
増加②	南アフリカ共和国	10億円	3.3倍
減少①	オーストラリア	65億円	-31.5%
減少②	ペルー	4億円	-69.8%

② 原油・粗油 200億円 31.9%
20か月連続の増加

(参考：数量 20万3千KL(-28.0%)、2か月連続の減少)

増加①	クウェート	115億円	7.0倍
増加②	オーストラリア	27億円	19.2倍
減少①	アラブ首長国連邦	58億円	-50.1%
減少②	サウジアラビア	---	全減

③ 金属鉱・くず 193億円 25.0%
3か月ぶりの増加

増加①	アラブ首長国連邦	20億円	101.0倍
増加②	マレーシア	23億円	86.6%
減少①	中華人民共和国	4億円	-73.4%
減少②	ポーランド	0億円	-94.9%

(2) 主要増加品目

① 衣類・同附属品 175億円 2.2倍
6か月連続の増加

増加①	ベトナム	78億円	5.8倍
増加②	カンボジア	16億円	6.0倍

② 無機化合物 176億円 2.1倍
20か月連続の増加

増加①	中華人民共和国	103億円	46.1%
増加②	アルゼンチン	32億円	231.1倍

③ 自動車 162億円 2.1倍
3か月連続の増加

増加①	中華人民共和国	90億円	3.5倍
増加②	大韓民国	16億円	全増

(3) 主要減少品目

① 医薬品 34億円 -43.1%
3か月連続の減少

減少①	デンマーク	0億円	-98.7%
減少②	フランス	0億円	-94.2%

◎地域（国）別動向

○アジア

輸出 4,331億円 15.5% 7か月連続の増加

	増加品目	価額	前年同月比伸率	減少品目	価額	前年同月比伸率
①	自動車	261億円	89.9%	石油製品	49億円	-44.2%
②	半導体等製造装置	287億円	70.4%	医薬品	21億円	-52.0%

[中華人民共和国]

輸出 1,821億円 11.6% 6か月連続の増加

	増加品目	価額	前年同月比伸率	減少品目	価額	前年同月比伸率
①	半導体等製造装置	119億円	48.0%	電気回路等の機器	77億円	-26.8%
②	自動車	37億円	6.2倍	医薬品	10億円	-69.8%

[ASEAN]

輸出 1,278億円 27.5% 21か月連続の増加

	増加品目	価額	前年同月比伸率	減少品目	価額	前年同月比伸率
①	自動車	153億円	91.1%	石油製品	6億円	-87.3%
②	半導体等製造装置	59億円	3.0倍	重電機器	9億円	-42.0%

○アメリカ合衆国

輸出 1,058億円 34.8% 20か月連続の増加

	増加品目	価額	前年同月比伸率	減少品目	価額	前年同月比伸率
①	自動車の部分品	155億円	92.0%	自動車	72億円	-22.8%
②	原動機	78億円	33.3%	事務用機器	11億円	-43.0%

○EU

輸出 457億円 27.8% 5か月連続の増加

	増加品目	価額	前年同月比伸率	減少品目	価額	前年同月比伸率
①	自動車	91億円	2.8倍	半導体等製造装置	---	全減
②	建設用・鉱山用機械	25億円	3.0倍	電気計測機器	6億円	-43.5%

輸入 3,257億円 55.7% 21か月連続の増加

	増加品目	価額	前年同月比伸率	減少品目	価額	前年同月比伸率
①	液化天然ガス	127億円	全増	石油製品	29億円	-18.8%
②	衣類・同附属品	173億円	2.3倍	---	---	---

輸入 1,685億円 47.5% 6か月連続の増加

	増加品目	価額	前年同月比伸率	減少品目	価額	前年同月比伸率
①	自動車	90億円	3.5倍	金属鉱・くず	4億円	-73.4%
②	無機化合物	103億円	46.1%	---	---	---

輸入 1,089億円 85.2% 21か月連続の増加

	増加品目	価額	前年同月比伸率	減少品目	価額	前年同月比伸率
①	液化天然ガス	127億円	全増	自動車	0億円	-99.6%
②	衣類・同附属品	114億円	4.4倍	非鉄金属	29億円	-19.7%

輸入 305億円 6.1% 15か月連続の増加

	増加品目	価額	前年同月比伸率	減少品目	価額	前年同月比伸率
①	プラスチック	30億円	84.8%	自動車の部分品	3億円	-71.7%
②	科学光学機器	10億円	6.2倍	自動車	11億円	-42.4%

輸入 661億円 50.0% 8か月連続の増加

	増加品目	価額	前年同月比伸率	減少品目	価額	前年同月比伸率
①	原動機	36億円	4.8倍	医薬品	4億円	-88.8%
②	自動車の部分品	34億円	2.7倍	---	---	---

横浜港 輸出品別表

品名	単位	2022年10月分							2022年1月以降累計						
		数量	前年同月 比伸率 %	価額 (百万円)	前年同月 比伸率 %	構成比 %	増減 寄与度	全国比 %	数量	前年同期 比伸率 %	価額 (百万円)	前年同期 比伸率 %	構成比 %	増減 寄与度	全国比 %
総額				751,520	23.7	100.0	23.7	8.3			6,694,965	13.4	100.0	13.4	8.3
食料品及び動物				11,488	40.3	1.5	0.5	12.9			85,417	17.4	1.3	0.2	11.4
飲料及びたばこ				3,975	90.7	0.5	0.3	22.7			30,661	77.4	0.5	0.2	18.3
原材料				22,512	24.9	3.0	0.7	17.2			224,672	16.0	3.4	0.5	17.4
金属鉱及びくず	トン	50,842	19.9	14,368	20.8	1.9	0.4	18.6	436,981	-13.1	146,142	10.5	2.2	0.2	19.8
鉱物性燃料				6,243	-50.2	0.8	-1.0	3.2			85,142	41.5	1.3	0.4	4.5
石油製品				6,080	-51.1	0.8	-1.0	3.2			83,928	41.8	1.3	0.4	4.6
動植物性油脂	トン	4,609	304.3	991	253.9	0.1	0.1	19.2	42,459	2.4	8,701	66.3	0.1	0.1	21.6
化学製品				92,895	4.6	12.4	0.7	9.0			887,831	8.9	13.3	1.2	9.1
有機化合物				12,883	4.1	1.7	0.1	7.1			124,684	33.2	1.9	0.5	6.7
無機化合物	トン	6,001	-6.5	9,015	61.6	1.2	0.6	7.2	58,285	-8.5	67,256	31.4	1.0	0.3	6.3
染料・なめし剤及び着色剤	〃	5,347	-19.1	7,448	-0.4	1.0	-0.0	15.5	56,384	-4.7	72,594	10.6	1.1	0.1	15.0
医薬品	〃	363	-31.7	3,207	-43.8	0.4	-0.4	3.4	4,020	18.9	34,149	17.3	0.5	0.1	3.6
精油・香料及び化粧品類	〃	5,918	-11.1	12,834	1.9	1.7	0.0	12.2	61,081	-13.4	128,080	-11.6	1.9	-0.3	14.4
(化粧品)	〃	2,710	-5.6	9,196	5.0	1.2	0.1	11.7	27,131	-20.5	89,076	-18.0	1.3	-0.3	13.8
プラスチック	〃	71,108	-3.7	29,022	2.2	3.9	0.1	10.8	676,396	-4.1	278,901	3.8	4.2	0.2	10.7
原料別製品				75,767	12.4	10.1	1.4	7.4			702,724	17.4	10.5	1.8	7.2
ゴム製品	トン	11,051	-16.6	7,386	-0.8	1.0	-0.0	7.6	129,914	0.8	79,056	8.6	1.2	0.1	8.9
非金属鉱物製品				5,291	3.0	0.7	0.0	5.8			48,798	7.7	0.7	0.1	5.8
鉄鋼	トン	43,866	-16.1	12,613	3.6	1.7	0.1	3.2	454,764	-8.3	117,755	13.5	1.8	0.2	3.0
(鉄鋼のフラットロール製品)	〃	9,354	-14.5	5,547	13.3	0.7	0.1	2.2	94,038	-17.7	49,882	16.3	0.7	0.1	1.9
非鉄金属	〃	24,667	-5.7	33,717	31.2	4.5	1.3	15.3	246,283	0.7	295,018	35.2	4.4	1.3	14.4
金属製品				10,543	-5.4	1.4	-0.1	8.4			103,489	-0.5	1.5	-0.0	9.1
一般機械				202,793	19.4	27.0	5.4	11.7			1,766,031	14.7	26.4	3.8	11.4
原動機	トン	28,373	-7.5	33,011	5.5	4.4	0.3	11.8	272,999	-3.7	325,204	7.9	4.9	0.4	14.0
(自動車用エンジン)	〃	19,878	-8.8	16,303	1.7	2.2	0.0	17.7	188,573	-1.0	153,330	11.1	2.3	0.3	18.6
事務用機器				8,195	1.8	1.1	0.0	6.1			76,679	5.6	1.1	0.1	6.4
金属加工機械				20,422	11.4	2.7	0.3	20.6			198,301	28.1	3.0	0.7	21.2
建設用・鉱山用機械				19,477	31.5	2.6	0.8	13.1			183,567	25.0	2.7	0.6	13.6
ポンプ及び遠心分離機				18,865	3.6	2.5	0.1	12.5			159,255	1.3	2.4	0.0	12.6
荷役機械				9,365	22.6	1.2	0.3	13.5			79,784	10.0	1.2	0.1	13.9
半導体等製造装置	トン	1,701	18.3	29,697	70.3	4.0	2.0	8.5	14,729	23.7	192,810	34.1	2.9	0.8	5.7
電気機器				88,211	24.7	11.7	2.9	5.4			748,734	2.5	11.2	0.3	5.2
重電機器				8,144	22.7	1.1	0.2	6.2			87,321	28.3	1.3	0.3	7.7
電気回路等の機器				16,417	-1.4	2.2	-0.0	7.4			143,263	-11.3	2.1	-0.3	7.5
電池				8,098	31.7	1.1	0.3	11.7			62,411	18.2	0.9	0.2	10.1
半導体等電子部品				1,741	29.0	0.2	0.1	0.3			15,223	34.5	0.2	0.1	0.3
電気計測機器				12,371	19.8	1.6	0.3	6.7			93,451	-25.5	1.4	-0.5	5.8
輸送用機器				169,810	54.9	22.6	9.9	9.5			1,488,166	13.2	22.2	2.9	9.7
自動車	台	59,259	31.5	128,509	62.8	17.1	8.2	10.6	525,481	-2.6	1,111,802	13.7	16.6	2.3	10.8
(乗用車)	〃	29,980	38.8	59,984	88.4	8.0	4.6	5.7	256,669	-4.7	484,897	9.6	7.2	0.7	5.4
(貨物自動車)	〃	24,562	19.6	62,275	40.7	8.3	3.0	51.9	230,461	-2.7	578,645	15.3	8.6	1.3	54.5
自動車の部分品	トン	36,908	15.2	39,274	35.9	5.2	1.7	10.7	340,389	6.3	355,679	14.5	5.3	0.8	11.1
航空機類				256	-30.1	0.0	-0.0	0.9			2,708	-40.1	0.0	-0.0	1.6
船舶	隻	2	全増	42	全増	0.0	0.0	0.0	3	0.0	126	-98.5	0.0	-0.1	0.0
雑製品				46,108	21.6	6.1	1.3	8.4			406,286	19.2	6.1	1.1	9.1
科学光学機器				18,647	16.6	2.5	0.4	7.5			188,252	27.4	2.8	0.7	9.2
写真用・映画用材料				7,894	4.3	1.1	0.1	13.0			70,808	7.6	1.1	0.1	12.8
その他				30,728	38.2	4.1	1.4	3.8			260,602	21.5	3.9	0.8	3.6

横浜港 輸入品別表

品名	単位	2022年10月分							2022年1月以降累計						
		数量	前年同月 比伸率 %	価額 (百万円)	前年同月 比伸率 %	構成比 %	増減 寄与度	全国比 %	数量	前年同期 比伸率 %	価額 (百万円)	前年同期 比伸率 %	構成比 %	増減 寄与度	全国比 %
総額				541,968	44.2	100.0	44.2	4.9			5,537,695	37.0	100.0	37.0	5.7
食料品及び動物				70,860	52.1	13.1	6.5	9.2			647,779	35.9	11.7	4.2	9.4
肉類及び同調製品	トン	3,948	19.3	2,404	71.3	0.4	0.3	1.4	32,040	13.9	17,462	50.6	0.3	0.1	1.1
酪農品及び鳥卵	"	13,005	-5.5	9,309	46.6	1.7	0.8	38.0	121,509	-5.9	72,399	24.7	1.3	0.4	37.8
魚介類及び同調製品	"	5,052	2.7	6,199	39.9	1.1	0.5	3.6	50,605	-2.6	57,204	26.6	1.0	0.3	3.7
穀物及び同調製品	"	42,149	24.6	5,564	69.3	1.0	0.6	3.9	461,719	-2.9	49,148	35.7	0.9	0.3	4.0
果実	"	30,898	-8.6	8,842	22.6	1.6	0.4	18.2	340,823	-5.0	93,327	19.3	1.7	0.4	17.3
野菜	"	26,929	-3.1	8,481	46.8	1.6	0.7	13.8	331,340	5.2	83,535	33.4	1.5	0.5	14.7
コーヒー	"	13,023	-6.5	10,945	74.9	2.0	1.2	46.3	161,444	5.3	106,398	75.6	1.9	1.1	47.7
飼料	"	36,644	42.0	7,220	93.8	1.3	0.9	12.1	381,101	12.6	57,368	39.0	1.0	0.4	11.3
飲料及びたばこ				8,799	49.0	1.6	0.8	9.9			76,401	29.1	1.4	0.4	9.1
原材料				41,939	38.6	7.7	3.1	5.6			404,676	8.2	7.3	0.8	6.1
大豆	トン	30,548	-25.7	3,782	16.9	0.7	0.1	10.4	560,744	9.0	53,671	50.2	1.0	0.4	19.2
金属鉱及びびくず	千トン	9	-27.1	19,296	25.0	3.6	1.0	3.7	100	-10.8	189,449	-16.5	3.4	-0.9	4.1
鉱物性燃料				41,962	28.6	7.7	2.5	1.4			969,964	93.2	17.5	11.6	3.6
原油及び粗油	千KL	203	-28.0	20,009	31.9	3.7	1.3	1.6	7,961	11.5	661,338	101.6	11.9	8.2	6.1
石油製品				4,123	-11.6	0.8	-0.1	1.7			67,047	65.1	1.2	0.7	2.9
液化石油ガス	千トン	22	-1.3	2,369	18.0	0.4	0.1	3.7	284	-6.4	28,141	35.4	0.5	0.2	3.2
液化天然ガス	"	129	5.5	12,674	68.8	2.3	1.4	1.6	1,825	-12.8	159,505	65.5	2.9	1.6	2.3
動植物性油脂	トン	10,932	-0.6	3,958	42.3	0.7	0.3	14.9	88,625	-13.2	32,019	32.1	0.6	0.2	11.6
化学製品				73,007	43.3	13.5	5.9	5.8			680,176	41.1	12.3	4.9	6.2
有機化合物				17,875	50.1	3.3	1.6	9.2			198,302	51.8	3.6	1.7	10.0
無機化合物	トン	14,608	-7.0	17,594	110.7	3.2	2.5	12.6	161,748	4.7	122,520	123.1	2.2	1.7	10.2
医薬品	"	854	-3.4	3,374	-43.1	0.6	-0.7	0.6	10,861	6.1	51,608	-16.0	0.9	-0.2	1.1
精油・香料及び化粧品類	"	6,381	14.9	6,905	47.5	1.3	0.6	12.9	61,753	29.9	59,666	31.3	1.1	0.4	12.0
プラスチック	"	24,837	0.4	12,769	39.4	2.4	1.0	9.8	249,347	-6.7	112,537	28.4	2.0	0.6	9.1
原料別製品				78,745	11.4	14.5	2.1	8.6			811,213	33.0	14.6	5.0	9.5
織物用糸及び繊維製品				5,775	36.2	1.1	0.4	4.7			49,924	21.9	0.9	0.2	4.8
非金属鉱物製品				5,458	28.7	1.0	0.3	7.6			52,807	17.4	1.0	0.2	8.2
鉄鋼	トン	22,253	-5.2	7,417	18.2	1.4	0.3	5.8	220,622	16.4	74,368	55.5	1.3	0.7	6.0
非鉄金属	"	61,287	-20.9	36,136	-1.1	6.7	-0.1	13.0	671,935	3.0	400,967	42.2	7.2	2.9	14.2
(アルミニウム及び同合金)	"	54,924	-21.9	21,182	-3.3	3.9	-0.2	24.6	599,554	1.4	239,877	50.2	4.3	2.0	25.1
金属製品				13,453	19.4	2.5	0.6	9.5			131,840	12.3	2.4	0.4	10.0
一般機械				60,934	47.4	11.2	5.2	7.0			567,234	22.3	10.2	2.6	7.4
原動機	トン	6,526	37.3	11,732	77.1	2.2	1.4	9.9	59,498	9.4	113,284	41.0	2.0	0.8	10.8
事務用機器				14,820	67.0	2.7	1.6	4.6			124,177	11.7	2.2	0.3	4.5
建設用・鉱山用機械	トン	6,748	-7.3	4,879	14.5	0.9	0.2	15.6	70,989	-2.8	52,527	22.0	0.9	0.2	19.4
電気機器				72,985	65.3	13.5	7.7	4.2			629,134	30.0	11.4	3.6	4.4
重電機器				6,868	53.5	1.3	0.6	8.0			66,690	49.7	1.2	0.5	8.2
音響・映像機器(含部品)				9,653	66.0	1.8	1.0	6.6			81,211	16.3	1.5	0.3	6.2
通信機				11,465	24.6	2.1	0.6	2.6			79,630	-23.3	1.4	-0.6	2.5
半導体等電子部品				3,309	103.0	0.6	0.4	0.7			21,279	36.1	0.4	0.1	0.5
輸送用機器				36,489	72.3	6.7	4.1	10.6			283,059	19.3	5.1	1.1	10.4
自動車	台	3,552	125.0	16,179	111.5	3.0	2.3	10.9	21,372	7.2	102,680	15.5	1.9	0.3	8.7
自動車の部分品	トン	10,784	32.2	13,435	49.9	2.5	1.2	13.0	98,091	11.4	118,816	29.8	2.1	0.7	14.5
雑製品				47,756	80.6	8.8	5.7	4.1			398,424	33.0	7.2	2.4	4.2
家具	トン	8,069	15.7	6,667	55.2	1.2	0.6	7.1	89,839	3.5	61,033	36.9	1.1	0.4	7.4
衣類及び同附属品				17,473	123.6	3.2	2.6	4.5			119,885	32.3	2.2	0.7	4.1
科学光学機器				5,102	59.8	0.9	0.5	2.6			43,128	17.5	0.8	0.2	2.4
その他				4,536	57.0	0.8	0.4	2.5			37,615	22.8	0.7	0.2	2.4

横浜港 地域（国）別表

（ 2022年10月分 ）

地域又は国	輸 出					輸 入					差 引 価 額 (百万円)
	価 額 (百万円)	前年同月 比伸率 %	構成比 %	増減 寄与度	全国比 %	価 額 (百万円)	前年同月 比伸率 %	構成比 %	増減 寄与度	全国比 %	
総 額	751,520	23.7	100.0	23.7	8.3	541,968	44.2	100.0	44.2	4.9	209,553
ア ジ ア	433,129	15.5	57.6	9.6	8.7	325,655	55.7	60.1	31.0	6.4	107,474
大韓民国	36,385	9.7	4.8	0.5	5.8	26,544	20.8	4.9	1.2	6.4	9,842
中華人民共和国	182,100	11.6	24.2	3.1	10.6	168,508	47.5	31.1	14.4	7.0	13,592
台湾	45,544	12.5	6.1	0.8	7.6	13,158	47.0	2.4	1.1	2.6	32,386
香港	18,736	10.6	2.5	0.3	5.0	312	38.7	0.1	0.0	3.1	18,424
ベトナム	21,748	50.2	2.9	1.2	9.0	26,440	154.4	4.9	4.3	7.7	-4,692
タイ	36,175	10.1	4.8	0.5	9.2	29,962	55.8	5.5	2.9	8.9	6,213
シンガポール	18,676	23.1	2.5	0.6	7.8	7,328	51.6	1.4	0.7	6.1	11,348
マレーシア	18,960	48.8	2.5	1.0	9.7	15,908	97.7	2.9	2.1	5.2	3,052
フィリピン	11,914	22.2	1.6	0.4	8.6	6,762	35.7	1.2	0.5	5.3	5,152
インドネシア	16,963	21.6	2.3	0.5	9.0	11,397	10.7	2.1	0.3	3.1	5,566
インド	17,134	54.1	2.3	1.0	9.9	6,869	62.5	1.3	0.7	8.3	10,265
中 東	29,493	41.5	3.9	1.4	10.3	25,635	3.5	4.7	0.2	1.8	3,857
イラン	153	148.6	0.0	0.0	23.5	143	51,269.9	0.0	0.0	34.2	10
サウジアラビア	8,088	69.9	1.1	0.5	10.1	2,013	-33.2	0.4	-0.3	0.4	6,075
クウェート	1,340	30.0	0.2	0.1	7.7	11,514	599.6	2.1	2.6	8.2	-10,173
カタール	1,160	86.5	0.2	0.1	6.3	1,113	-74.8	0.2	-0.9	0.9	47
アラブ首長国連邦	14,022	26.9	1.9	0.5	12.1	9,600	-32.0	1.8	-1.2	1.6	4,422
西 欧	66,642	49.8	8.9	3.6	6.7	62,997	42.7	11.6	5.0	5.2	3,645
英国	17,085	125.7	2.3	1.6	13.0	5,405	30.8	1.0	0.3	6.2	11,681
オランダ	9,022	68.0	1.2	0.6	5.5	4,446	117.0	0.8	0.6	13.7	4,576
ベルギー	7,057	16.6	0.9	0.2	10.5	1,735	1.8	0.3	0.0	0.9	5,322
フランス	3,234	10.3	0.4	0.0	4.3	9,188	32.2	1.7	0.6	8.1	-5,954
ドイツ	10,326	5.2	1.4	0.1	4.2	16,066	67.3	3.0	1.7	5.8	-5,740
スペイン	2,070	95.1	0.3	0.2	6.7	3,867	26.3	0.7	0.2	8.2	-1,798
イタリア	6,159	42.5	0.8	0.3	10.9	7,264	73.5	1.3	0.8	6.3	-1,105
トルコ	4,016	41.6	0.5	0.2	9.1	987	43.1	0.2	0.1	8.8	3,029
中 東 欧・ロ シ ア 等	8,820	-4.9	1.2	-0.1	4.6	16,633	60.3	3.1	1.7	7.2	-7,813
ロシア	4,545	-29.5	0.6	-0.3	8.7	3,391	21.3	0.6	0.2	2.4	1,154
北 米	108,315	33.2	14.4	4.4	5.8	37,700	9.9	7.0	0.9	3.0	70,615
カナダ	2,516	-10.6	0.3	-0.0	2.6	7,200	30.1	1.3	0.4	3.6	-4,684
アメリカ合衆国	105,799	34.8	14.1	4.5	6.0	30,500	6.1	5.6	0.5	2.9	75,299
中 南 米	43,055	38.4	5.7	2.0	12.6	37,025	57.2	6.8	3.6	7.9	6,030
メキシコ	21,628	22.6	2.9	0.7	16.1	6,171	21.0	1.1	0.3	8.2	15,456
コロンビア	5,950	166.2	0.8	0.6	36.0	3,222	99.8	0.6	0.4	22.1	2,728
チリ	3,412	59.6	0.5	0.2	15.2	6,985	69.5	1.3	0.8	8.4	-3,573
ブラジル	2,749	34.6	0.4	0.1	5.2	12,264	49.6	2.3	1.1	7.7	-9,516
ア フ リ カ	16,769	26.5	2.2	0.6	16.2	6,059	98.2	1.1	0.8	3.5	10,711
南アフリカ共和国	3,484	-1.2	0.5	-0.0	13.2	1,666	48.8	0.3	0.1	1.4	1,818
大 洋 州	45,299	39.6	6.0	2.1	17.7	30,264	14.4	5.6	1.0	2.3	15,035
オーストラリア	36,521	40.6	4.9	1.7	17.9	24,396	4.9	4.5	0.3	2.0	12,125
ニュージーランド	6,845	28.1	0.9	0.2	19.1	5,595	81.1	1.0	0.7	18.1	1,250
EU	45,675	27.8	6.1	1.6	5.3	66,101	50.0	12.2	5.9	6.2	-20,425
ASEAN	127,776	27.5	17.0	4.5	9.1	108,922	85.2	20.1	13.3	6.5	18,854

横浜港 地域(国)別品別表 <輸出> ① (2022年10月分)

品名	アジア				中華人民共和国				ASEAN			
	価額 (百万円)	前年同月 比伸率 %	構成比 %	増減 寄与度	価額 (百万円)	前年同月 比伸率 %	構成比 %	増減 寄与度	価額 (百万円)	前年同月 比伸率 %	構成比 %	増減 寄与度
総額	433,129	15.5	100.0	15.5	182,100	11.6	100.0	11.6	127,776	27.5	100.0	27.5
食料品及び動物	8,974	49.1	2.1	0.8	2,379	86.5	1.3	0.7	2,999	79.0	2.3	1.3
飲料及びたばこ	3,552	116.4	0.8	0.5	2,483	170.1	1.4	1.0	619	59.4	0.5	0.2
原材料	19,203	23.9	4.4	1.0	9,042	9.7	5.0	0.5	5,788	18.6	4.5	0.9
金属鉱及びくず	14,202	20.9	3.3	0.7	7,471	6.2	4.1	0.3	3,650	11.3	2.9	0.4
鉱物性燃料	4,999	-43.0	1.2	-1.0	3,543	709.0	1.9	1.9	633	-86.4	0.5	-4.0
石油製品	4,850	-44.2	1.1	-1.0	3,495	757.7	1.9	1.9	588	-87.3	0.5	-4.0
動植物性油脂	904	372.9	0.2	0.2	68	56.8	0.0	0.0	789	644.3	0.6	0.7
化学製品	71,402	0.5	16.5	0.1	31,181	-2.0	17.1	-0.4	16,291	18.9	12.7	2.6
有機化合物	8,487	4.7	2.0	0.1	2,455	-22.7	1.3	-0.4	1,309	21.6	1.0	0.2
無機化合物	7,241	62.6	1.7	0.7	4,042	155.1	2.2	1.5	915	19.8	0.7	0.2
染料・なめし剤及び着色剤	5,717	-4.8	1.3	-0.1	1,761	-4.5	1.0	-0.1	2,225	17.6	1.7	0.3
医薬品	2,094	-52.0	0.5	-0.6	975	-69.8	0.5	-1.4	484	301.1	0.4	0.4
精油・香料及び化粧品類 (化粧品)	11,345	0.0	2.6	0.0	7,105	3.4	3.9	0.1	1,964	10.7	1.5	0.2
(化粧品)	8,319	6.0	1.9	0.1	5,766	13.2	3.2	0.4	1,129	28.0	0.9	0.2
プラスチック	24,381	1.2	5.6	0.1	10,578	-4.9	5.8	-0.3	5,948	13.0	4.7	0.7
原料別製品	58,098	14.6	13.4	2.0	20,566	1.3	11.3	0.2	15,477	10.1	12.1	1.4
ゴム製品	2,983	-1.8	0.7	-0.0	826	-31.8	0.5	-0.2	1,269	10.9	1.0	0.1
非金属鉱物製品	3,883	12.0	0.9	0.1	1,727	20.6	0.9	0.2	635	2.1	0.5	0.0
鉄鋼	10,288	0.9	2.4	0.0	3,242	14.1	1.8	0.2	3,308	9.6	2.6	0.3
(鉄鋼のフラットロール製品)	4,150	17.0	1.0	0.2	1,533	60.8	0.8	0.4	1,580	0.8	1.2	0.0
非鉄金属	29,453	27.1	6.8	1.7	10,442	3.9	5.7	0.2	5,822	4.9	4.6	0.3
金属製品	6,689	6.5	1.5	0.1	2,653	-6.0	1.5	-0.1	2,952	12.6	2.3	0.3
一般機械	131,099	14.6	30.3	4.5	62,764	11.9	34.5	4.1	35,508	31.6	27.8	8.5
原動機	16,581	-3.1	3.8	-0.1	6,866	-18.5	3.8	-1.0	6,885	14.1	5.4	0.8
(自動車用エンジン)	5,260	-11.7	1.2	-0.2	603	-47.1	0.3	-0.3	3,478	1.5	2.7	0.0
事務用機器	5,641	25.6	1.3	0.3	2,341	19.9	1.3	0.2	2,032	50.8	1.6	0.7
金属加工機械	13,005	10.6	3.0	0.3	6,578	16.2	3.6	0.6	2,933	45.1	2.3	0.9
建設用・鉱山用機械	5,862	14.5	1.4	0.2	257	-36.6	0.1	-0.1	3,710	47.0	2.9	1.2
ポンプ及び遠心分離機	11,449	-14.1	2.6	-0.5	6,004	-7.6	3.3	-0.3	2,879	11.4	2.3	0.3
荷役機械	4,484	7.5	1.0	0.1	1,238	0.4	0.7	0.0	2,010	10.0	1.6	0.2
半導体等製造装置	28,655	70.4	6.6	3.2	11,872	48.0	6.5	2.4	5,938	200.3	4.6	4.0
電気機器	48,523	9.4	11.2	1.1	25,211	-1.3	13.8	-0.2	12,149	43.3	9.5	3.7
重電機器	4,336	4.4	1.0	0.0	1,748	24.9	1.0	0.2	922	-42.0	0.7	-0.7
電気回路等の機器	11,976	-12.8	2.8	-0.5	7,690	-26.8	4.2	-1.7	2,756	51.7	2.2	0.9
電池	1,162	29.8	0.3	0.1	324	11.1	0.2	0.0	98	122.1	0.1	0.1
半導体等電子部品	1,271	0.7	0.3	0.0	295	-52.5	0.2	-0.2	520	37.8	0.4	0.1
電気計測機器	8,857	14.6	2.0	0.3	3,492	-19.5	1.9	-0.5	2,858	113.9	2.2	1.5
輸送用機器	40,281	56.0	9.3	3.9	5,752	102.5	3.2	1.8	25,757	55.2	20.2	9.1
自動車	26,052	89.9	6.0	3.3	3,708	516.2	2.0	1.9	15,258	91.1	11.9	7.3
(乗用車)	13,811	180.2	3.2	2.4	3,690	605.8	2.0	1.9	5,817	189.4	4.6	3.8
(貨物自動車)	9,369	32.4	2.2	0.6	18	-77.1	0.0	-0.0	6,830	40.6	5.3	2.0
自動車の部分品	13,439	16.4	3.1	0.5	1,865	-11.1	1.0	-0.1	10,088	21.7	7.9	1.8
航空機類	5	-41.3	0.0	-0.0	---	---	---	---	5	-30.3	0.0	-0.0
船舶	---	---	---	---	---	---	---	---	---	---	---	---
雑製品	26,890	17.6	6.2	1.1	13,055	20.3	7.2	1.4	5,162	27.8	4.0	1.1
科学光学機器	11,545	25.8	2.7	0.6	6,868	55.2	3.8	1.5	1,240	0.8	1.0	0.0
写真用・映画用材料	5,093	-2.8	1.2	-0.0	1,995	-26.1	1.1	-0.4	1,276	14.7	1.0	0.2
その他	19,204	39.3	4.4	1.4	6,057	27.9	3.3	0.8	6,604	40.4	5.2	1.9

横浜港 地域(国)別品別表 <輸出> ② (2022年10月分)

品名	アメリカ合衆国				EU				中南米			
	価額 (百万円)	前年同月 比伸率 %	構成比 %	増減 寄与度	価額 (百万円)	前年同月 比伸率 %	構成比 %	増減 寄与度	価額 (百万円)	前年同月 比伸率 %	構成比 %	増減 寄与度
総額	105,799	34.8	100.0	34.8	45,675	27.8	100.0	27.8	43,055	38.4	100.0	38.4
食料品及び動物	830	-25.8	0.8	-0.4	249	19.5	0.5	0.1	99	137.5	0.2	0.2
飲料及びたばこ	169	-25.0	0.2	-0.1	18	-61.4	0.0	-0.1	8	-25.4	0.0	-0.0
原材料	939	23.9	0.9	0.2	1,613	19.4	3.5	0.7	473	149.1	1.1	0.9
金属鉱及びびくず	11	全増	0.0	0.0	146	3.8	0.3	0.0	---	---	---	---
鉱物性燃料	148	22.7	0.1	0.0	51	-56.6	0.1	-0.2	52	91.5	0.1	0.1
石油製品	148	22.7	0.1	0.0	49	-58.9	0.1	-0.2	48	86.9	0.1	0.1
動植物性油脂	49	-11.4	0.0	-0.0	32	6.2	0.1	0.0	---	全減	---	-0.0
化学製品	9,486	31.9	9.0	2.9	5,338	-3.7	11.7	-0.6	1,811	8.5	4.2	0.5
有機化合物	2,406	-0.5	2.3	-0.0	1,328	15.9	2.9	0.5	279	102.7	0.6	0.5
無機化合物	408	46.6	0.4	0.2	551	11.6	1.2	0.2	201	270.2	0.5	0.5
染料・なめし剤及び着色剤	924	21.1	0.9	0.2	487	14.3	1.1	0.2	98	41.7	0.2	0.1
医薬品	275	-30.2	0.3	-0.2	572	-17.5	1.3	-0.3	4	-89.0	0.0	-0.1
精油・香料及び化粧品類 (化粧品)	542 297	136.7 148.2	0.5 0.3	0.4 0.2	495 351	-15.6 -35.5	1.1 0.8	-0.3 -0.5	65 1	51.2 全増	0.2 0.0	0.1 0.0
プラスチック	2,260	21.0	2.1	0.5	1,095	-11.4	2.4	-0.4	809	-2.5	1.9	-0.1
原料別製品	6,902	-0.2	6.5	-0.0	2,975	31.2	6.5	2.0	3,170	17.5	7.4	1.5
ゴム製品	1,111	35.4	1.1	0.4	548	-25.1	1.2	-0.5	818	14.8	1.9	0.3
非金属鉱物製品	831	-10.8	0.8	-0.1	205	-9.3	0.4	-0.1	78	-38.4	0.2	-0.2
鉄鋼	496	-26.1	0.5	-0.2	295	-9.2	0.6	-0.1	896	32.3	2.1	0.7
(鉄鋼のフラットロール製品)	263	-48.8	0.2	-0.3	259	-3.1	0.6	-0.0	507	37.7	1.2	0.4
非鉄金属	1,870	19.5	1.8	0.4	1,505	186.5	3.3	2.7	434	76.6	1.0	0.6
金属製品	2,020	-17.3	1.9	-0.5	278	-4.6	0.6	-0.0	795	2.4	1.8	0.1
一般機械	34,701	42.0	32.8	13.1	10,849	23.4	23.8	5.8	7,859	5.3	18.3	1.3
原動機	7,773	33.3	7.3	2.5	1,628	30.0	3.6	1.1	1,382	-35.1	3.2	-2.4
(自動車用エンジン)	5,258	50.6	5.0	2.3	199	-33.9	0.4	-0.3	1,154	-43.5	2.7	-2.9
事務用機器	1,096	-43.0	1.0	-1.1	272	21.8	0.6	0.1	437	33.6	1.0	0.4
金属加工機械	3,002	31.7	2.8	0.9	2,640	14.4	5.8	0.9	917	-5.3	2.1	-0.2
建設用・鉱山用機械	5,847	1.9	5.5	0.1	2,539	202.7	5.6	4.8	380	13.8	0.9	0.1
ポンプ及び遠心分離機	2,569	96.4	2.4	1.6	1,686	7.6	3.7	0.3	780	45.2	1.8	0.8
荷役機械	2,746	51.1	2.6	1.2	202	-35.4	0.4	-0.3	803	412.0	1.9	2.1
半導体等製造装置	1,042	全増	1.0	1.3	---	全減	---	-1.7	---	---	---	---
電気機器	18,330	60.3	17.3	8.8	7,463	13.0	16.3	2.4	4,582	70.4	10.6	6.1
重電機器	1,593	149.7	1.5	1.2	640	-17.3	1.4	-0.4	633	90.2	1.5	1.0
電気回路等の機器	1,904	58.5	1.8	0.9	277	-12.2	0.6	-0.1	1,190	54.7	2.8	1.4
電池	3,285	-14.4	3.1	-0.7	591	601.8	1.3	1.4	56	1,648.8	0.1	0.2
半導体等電子部品	302	全増	0.3	0.4	56	33.6	0.1	0.0	76	128.8	0.2	0.1
電気計測機器	2,070	144.7	2.0	1.6	600	-43.5	1.3	-1.3	633	33.0	1.5	0.5
輸送用機器	22,927	29.3	21.7	6.6	10,843	124.0	23.7	16.8	22,060	54.3	51.2	24.9
自動車	7,203	-22.8	6.8	-2.7	9,096	178.8	19.9	16.3	17,688	64.0	41.1	22.2
(乗用車)	1,446	-71.8	1.4	-4.7	6,106	144.5	13.4	10.1	4,193	132.9	9.7	7.7
(貨物自動車)	5,754	37.1	5.4	2.0	2,980	289.7	6.5	6.2	12,052	38.3	28.0	10.7
自動車の部分品	15,460	92.0	14.6	9.4	1,657	19.4	3.6	0.8	4,290	26.3	10.0	2.9
航空機類	251	-26.6	0.2	-0.1	---	全減	---	-0.0	---	---	---	---
船舶	---	---	---	---	---	---	---	---	---	---	---	---
雑製品	8,673	44.3	8.2	3.4	4,409	10.2	9.7	1.1	1,730	34.1	4.0	1.4
科学光学機器	3,847	17.6	3.6	0.7	1,460	-15.5	3.2	-0.8	528	9.4	1.2	0.1
写真用・映画用材料	916	51.5	0.9	0.4	512	2.3	1.1	0.0	424	86.1	1.0	0.6
その他	2,644	7.0	2.5	0.2	1,835	-5.1	4.0	-0.3	1,211	63.9	2.8	1.5

横浜港 地域(国)別品別表 <輸出> ③ (2022年10月分)

品名	中 東				オーストラリア				アフリカ			
	価額 (百万円)	前年同月 比伸率 %	構成比 %	増減 寄与度	価額 (百万円)	前年同月 比伸率 %	構成比 %	増減 寄与度	価額 (百万円)	前年同月 比伸率 %	構成比 %	増減 寄与度
総 額	29,493	41.5	100.0	41.5	36,521	40.6	100.0	40.6	16,769	26.5	100.0	26.5
食料品及び動物	155	53.1	0.5	0.3	667	89.2	1.8	1.2	80	106.0	0.5	0.3
飲料及びたばこ	2	全増	0.0	0.0	122	53.4	0.3	0.2	6	671.7	0.0	0.0
原材料	46	-50.5	0.2	-0.2	109	20,194.8	0.3	0.4	7	-79.6	0.0	-0.2
金属鉱及びくず	---	---	---	---	---	---	---	---	---	---	---	---
鉱物性燃料	104	71.1	0.4	0.2	15	-99.5	0.0	-12.1	14	21.2	0.1	0.0
石油製品	104	119.9	0.4	0.3	15	-99.5	0.0	-12.1	13	15.8	0.1	0.0
動植物性油脂	---	---	---	---	2	74.3	0.0	0.0	---	---	---	---
化学製品	328	-29.1	1.1	-0.6	2,158	133.4	5.9	4.8	452	-36.6	2.7	-2.0
有機化合物	97	56.9	0.3	0.2	46	25.1	0.1	0.0	30	-77.7	0.2	-0.8
無機化合物	82	-23.1	0.3	-0.1	---	---	---	---	---	全減	---	-0.1
染料・なめし剤及び着色剤	9	-47.9	0.0	-0.0	116	-18.8	0.3	-0.1	12	116.0	0.1	0.0
医薬品	38	-30.7	0.1	-0.1	67	124.0	0.2	0.1	154	21.7	0.9	0.2
精油・香料及び化粧品類 (化粧品)	14	160.7	0.0	0.0	83	82.7	0.2	0.1	89	全増	0.5	0.7
プラスチック	3	-92.4	0.0	-0.2	119	43.3	0.3	0.1	28	-4.7	0.2	-0.0
原料別製品	1,415	-1.2	4.8	-0.1	684	24.4	1.9	0.5	694	-20.8	4.1	-1.4
ゴム製品	961	-9.0	3.3	-0.5	415	17.2	1.1	0.2	322	-19.2	1.9	-0.6
非金属鉱物製品	36	-76.3	0.1	-0.6	72	62.9	0.2	0.1	14	76.9	0.1	0.0
鉄鋼	93	1,990.8	0.3	0.4	28	3.3	0.1	0.0	8	-70.3	0.0	-0.1
(鉄鋼のフラットロール製品)	---	全減	---	-0.0	---	全減	---	-0.1	7	119.3	0.0	0.0
非鉄金属	---	全減	---	-0.0	3	-27.5	0.0	-0.0	0	-97.2	0.0	-0.1
金属製品	212	25.5	0.7	0.2	81	14.0	0.2	0.0	194	19.4	1.2	0.2
一般機械	6,102	38.7	20.7	8.2	3,503	39.2	9.6	3.8	2,316	50.8	13.8	5.9
原動機 (自動車用エンジン)	3,104	31.2	10.5	3.5	391	185.5	1.1	1.0	536	3.4	3.2	0.1
事務用機器	2,884	26.3	9.8	2.9	72	-15.0	0.2	-0.0	316	-31.1	1.9	-1.1
金属加工機械	191	-0.9	0.6	-0.0	355	-46.5	1.0	-1.2	67	1,128.6	0.4	0.5
建設用・鉱山用機械	33	-88.1	0.1	-1.2	247	48.2	0.7	0.3	7	-80.2	0.0	-0.2
ポンプ及び遠心分離機	760	154.7	2.6	2.2	1,511	158.3	4.1	3.6	1,024	97.5	6.1	3.8
荷役機械	748	46.2	2.5	1.1	299	3.7	0.8	0.0	94	-41.3	0.6	-0.5
半導体等製造装置	409	112.4	1.4	1.0	362	27.4	1.0	0.3	61	41.7	0.4	0.1
電気機器	---	---	---	---	---	---	---	---	---	---	---	---
重電機器	1,241	47.5	4.2	1.9	908	79.0	2.5	1.5	1,339	87.0	8.0	4.7
電気回路等の機器	130	-28.6	0.4	-0.2	55	117.3	0.1	0.1	119	86.3	0.7	0.4
電池	355	244.8	1.2	1.2	13	-33.8	0.0	-0.0	494	101.3	2.9	1.9
半導体等電子部品	83	417.6	0.3	0.3	1	-83.6	0.0	-0.0	---	全減	---	-0.1
電気計測機器	---	全減	---	-0.0	---	---	---	---	6	-44.0	0.0	-0.0
輸送用機器	83	-31.2	0.3	-0.2	26	141.8	0.1	0.1	27	-5.4	0.2	-0.0
自動車 (乗用車)	17,535	47.2	59.5	27.0	26,665	62.6	73.0	39.5	10,768	23.1	64.2	15.3
(貨物自動車)	15,039	50.3	51.0	24.1	25,993	63.1	71.2	38.7	9,866	28.4	58.8	16.4
自動車の部分品	4,549	60.6	15.4	8.2	14,832	78.6	40.6	25.1	2,964	43.9	17.7	6.8
航空機類	10,139	43.2	34.4	14.7	10,816	42.9	29.6	12.5	6,436	26.7	38.4	10.2
船舶	2,080	18.7	7.1	1.6	664	44.8	1.8	0.8	748	-13.5	4.5	-0.9
雑製品	---	---	---	---	---	全減	---	-0.0	---	---	---	---
科学光学機器	42	全増	0.1	0.2	---	---	---	---	---	---	---	---
写真用・映画用材料	1,315	84.5	4.5	2.9	706	-5.9	1.9	-0.2	414	108.5	2.5	1.6
その他	118	18.6	0.4	0.1	169	-50.1	0.5	-0.7	57	8.7	0.3	0.0
	477	26.5	1.6	0.5	226	417.9	0.6	0.7	147	53.0	0.9	0.4
	1,249	51.7	4.2	2.0	982	35.9	2.7	1.0	678	73.6	4.0	2.2

横浜港 地域(国)別品別表 <輸入> ① (2022年10月分)

品名	アジア				中華人民共和国				ASEAN			
	価額 (百万円)	前年同月 比伸率 %	構成比 %	増減 寄与度	価額 (百万円)	前年同月 比伸率 %	構成比 %	増減 寄与度	価額 (百万円)	前年同月 比伸率 %	構成比 %	増減 寄与度
総額	325,655	55.7	100.0	55.7	168,508	47.5	100.0	47.5	108,922	85.2	100.0	85.2
食料品及び動物	24,087	52.9	7.4	4.0	10,135	44.7	6.0	2.7	10,010	49.7	9.2	5.7
肉類及び同調製品	1,693	86.5	0.5	0.4	907	45.4	0.5	0.2	715	174.9	0.7	0.8
酪農品及び鳥卵	148	48.9	0.0	0.0	36	299.7	0.0	0.0	98	17.2	0.1	0.0
魚介類及び同調製品	2,955	46.2	0.9	0.4	1,034	30.4	0.6	0.2	1,795	79.0	1.6	1.3
穀物及び同調製品	1,215	29.2	0.4	0.1	660	23.2	0.4	0.1	336	34.8	0.3	0.1
果実	2,914	21.7	0.9	0.2	1,327	33.9	0.8	0.3	1,112	7.5	1.0	0.1
野菜	5,180	54.5	1.6	0.9	4,584	54.6	2.7	1.4	484	67.0	0.4	0.3
コーヒー	1,403	27.3	0.4	0.1	1	全増	0.0	0.0	1,381	25.5	1.3	0.5
飼料	2,097	259.2	0.6	0.7	184	95.2	0.1	0.1	363	18.4	0.3	0.1
飲料及びたばこ	563	43.3	0.2	0.1	163	24.1	0.1	0.0	121	23.9	0.1	0.0
原材料	12,073	20.5	3.7	1.0	3,457	-10.3	2.1	-0.3	6,522	49.5	6.0	3.7
大豆	15	111.6	0.0	0.0	15	111.6	0.0	0.0	---	---	---	---
金属鉱及びびくず	6,592	10.3	2.0	0.3	426	-73.4	0.3	-1.0	4,467	50.0	4.1	2.5
鉱物性燃料	15,958	319.0	4.9	5.8	166	29.1	0.1	0.0	13,464	1,651.8	12.4	21.6
原油及び粗油	---	---	---	---	---	---	---	---	---	---	---	---
石油製品	2,942	-18.8	0.9	-0.3	108	30.1	0.1	0.0	770	0.2	0.7	0.0
液化石油ガス	247	84.3	0.1	0.1	---	---	---	---	---	---	---	---
液化天然ガス	12,674	全増	3.9	6.1	---	---	---	---	12,674	全増	11.6	21.5
動植物性油脂	1,943	48.0	0.6	0.3	31	40.3	0.0	0.0	1,031	-9.2	0.9	-0.2
化学製品	42,259	48.8	13.0	6.6	24,962	44.4	14.8	6.7	8,749	87.0	8.0	6.9
有機化合物	11,583	48.3	3.6	1.8	7,248	33.8	4.3	1.6	1,399	225.4	1.3	1.6
無機化合物	11,094	48.7	3.4	1.7	10,304	46.1	6.1	2.8	357	329.7	0.3	0.5
医薬品	2,245	57.6	0.7	0.4	1,839	52.9	1.1	0.6	100	3,902.0	0.1	0.2
精油・香料及び化粧品類	3,597	49.1	1.1	0.6	938	32.2	0.6	0.2	1,883	115.5	1.7	1.7
プラスチック	7,623	29.5	2.3	0.8	2,529	59.2	1.5	0.8	2,614	20.6	2.4	0.8
原料別製品	47,820	15.4	14.7	3.1	23,291	25.8	13.8	4.2	12,943	3.8	11.9	0.8
織物用糸及び繊維製品	5,404	32.4	1.7	0.6	3,631	21.3	2.2	0.6	1,203	112.3	1.1	1.1
非金属鉱物製品	4,631	31.1	1.4	0.5	3,358	31.9	2.0	0.7	824	44.0	0.8	0.4
鉄鋼	5,448	16.7	1.7	0.4	2,396	27.1	1.4	0.4	905	-13.7	0.8	-0.2
非鉄金属	13,305	-0.7	4.1	-0.0	4,007	14.1	2.4	0.4	2,860	-19.7	2.6	-1.2
(アルミニウム及び同合金)	4,459	29.0	1.4	0.5	2,303	58.7	1.4	0.7	838	-16.7	0.8	-0.3
金属製品	11,304	22.6	3.5	1.0	6,762	27.7	4.0	1.3	2,965	6.3	2.7	0.3
一般機械	46,728	51.3	14.3	7.6	28,573	47.5	17.0	8.1	11,689	75.9	10.7	8.6
原動機	5,712	42.9	1.8	0.8	3,645	48.2	2.2	1.0	962	12.5	0.9	0.2
事務用機器	14,730	66.9	4.5	2.8	8,313	39.8	4.9	2.1	6,131	131.8	5.6	5.9
建設用・鉱山用機械	3,489	78.0	1.1	0.7	3,009	69.8	1.8	1.1	293	660.2	0.3	0.4
電気機器	63,659	63.0	19.5	11.8	39,382	64.0	23.4	13.5	19,816	67.2	18.2	13.5
重電機器	6,269	59.8	1.9	1.1	4,007	75.4	2.4	1.5	1,147	13.4	1.1	0.2
音響・映像機器(含部品)	9,053	67.4	2.8	1.7	5,180	79.4	3.1	2.0	3,107	44.9	2.9	1.6
通信機	10,899	30.5	3.3	1.2	5,785	17.9	3.4	0.8	4,429	36.2	4.1	2.0
半導体等電子部品	3,163	111.5	1.0	0.8	3,047	140.5	1.8	1.6	98	-8.0	0.1	-0.0
輸送用機器	24,904	107.7	7.6	6.2	16,856	129.9	10.0	8.3	4,191	30.5	3.8	1.7
自動車	10,620	176.2	3.3	3.2	8,959	252.3	5.3	5.6	5	-99.6	0.0	-2.2
自動車の部分品	8,949	56.1	2.7	1.5	6,180	59.4	3.7	2.0	1,260	44.3	1.2	0.7
雑製品	42,916	77.8	13.2	9.0	21,001	30.8	12.5	4.3	19,091	207.8	17.5	21.9
家具	5,960	50.9	1.8	1.0	4,596	39.6	2.7	1.1	1,032	132.6	0.9	1.0
衣類及び同附属品	17,313	127.2	5.3	4.6	5,506	13.8	3.3	0.6	11,369	342.9	10.4	15.0
科学光学機器	3,748	34.6	1.2	0.5	1,386	7.7	0.8	0.1	1,481	93.4	1.4	1.2
その他	2,745	39.8	0.8	0.4	490	-1.7	0.3	-0.0	1,294	84.5	1.2	1.0

横浜港 地域(国)別品別表 <輸入> ② (2022年10月分)

品名	アメリカ合衆国				EU				中南米			
	価額 (百万円)	前年同月 比伸率 %	構成比 %	増減 寄与度	価額 (百万円)	前年同月 比伸率 %	構成比 %	増減 寄与度	価額 (百万円)	前年同月 比伸率 %	構成比 %	増減 寄与度
総額	30,500	6.1	100.0	6.1	66,101	50.0	100.0	50.0	37,025	57.2	100.0	57.2
食料品及び動物	6,075	20.5	19.9	3.6	12,427	47.2	18.8	9.0	14,429	71.5	39.0	25.5
肉類及び同調製品	122	55,831.7	0.4	0.4	142	84.8	0.2	0.1	330	15.5	0.9	0.2
酪農品及び鳥卵	1,435	31.4	4.7	1.2	3,962	34.5	6.0	2.3	461	1,111.3	1.2	1.8
魚介類及び同調製品	226	-69.8	0.7	-1.8	214	416.5	0.3	0.4	1,861	102.5	5.0	4.0
穀物及び同調製品	542	54.9	1.8	0.7	1,225	41.2	1.9	0.8	135	48.4	0.4	0.2
果実	479	-17.4	1.6	-0.4	931	53.8	1.4	0.7	3,266	43.1	8.8	4.2
野菜	979	18.0	3.2	0.5	558	4.7	0.8	0.1	688	133.6	1.9	1.7
コーヒー	28	112.5	0.1	0.1	81	-22.2	0.1	-0.1	7,159	75.7	19.3	13.1
飼料	838	4.3	2.7	0.1	3,186	82.0	4.8	3.3	28	-37.7	0.1	-0.1
飲料及びたばこ	496	4.5	1.6	0.1	5,014	52.4	7.6	3.9	1,430	76.4	3.9	2.6
原材料	3,218	3.9	10.6	0.4	6,881	13.8	10.4	1.9	5,953	46.4	16.1	8.0
大豆	982	-38.2	3.2	-2.1	---	---	---	---	1,353	63.4	3.7	2.2
金属鉱及びびくず	1,411	29.9	4.6	1.1	5,715	10.5	8.6	1.2	2,160	1.7	5.8	0.2
鉱物性燃料	2,271	13.9	7.4	1.0	97	-29.5	0.1	-0.1	---	---	---	---
原油及び粗油	---	---	---	---	---	---	---	---	---	---	---	---
石油製品	150	23.7	0.5	0.1	90	-33.7	0.1	-0.1	---	---	---	---
液化石油ガス	2,121	13.2	7.0	0.9	---	---	---	---	---	---	---	---
液化天然ガス	---	---	---	---	---	---	---	---	---	---	---	---
動植物性油脂	10	-70.6	0.0	-0.1	1,661	47.2	2.5	1.2	102	16.3	0.3	0.1
化学製品	7,843	5.3	25.7	1.4	9,808	-4.5	14.8	-1.1	7,063	528.2	19.1	25.2
有機化合物	1,710	-27.1	5.6	-2.2	1,939	105.8	2.9	2.3	1,036	256.5	2.8	3.2
無機化合物	63	-43.0	0.2	-0.2	918	149.7	1.4	1.2	4,980	2,419.0	13.5	20.3
医薬品	63	-9.5	0.2	-0.0	436	-88.8	0.7	-7.8	22	184.5	0.1	0.1
精油・香料及び化粧品類	862	109.4	2.8	1.6	1,882	27.0	2.8	0.9	201	146.2	0.5	0.5
プラスチック	2,971	84.8	9.7	4.7	1,466	50.5	2.2	1.1	23	71.7	0.1	0.0
原料別製品	1,938	83.2	6.4	3.1	5,315	54.2	8.0	4.2	4,932	-14.6	13.3	-3.6
織物用糸及び繊維製品	56	199.7	0.2	0.1	135	36.6	0.2	0.1	41	471.6	0.1	0.1
非金属鉱物製品	221	-13.1	0.7	-0.1	487	35.3	0.7	0.3	49	-6.1	0.1	-0.0
鉄鋼	192	230.7	0.6	0.5	792	212.4	1.2	1.2	510	-38.2	1.4	-1.3
非鉄金属	55	-49.3	0.2	-0.2	914	14.1	1.4	0.3	4,019	-2.0	10.9	-0.4
(アルミニウム及び同合金)	22	18.3	0.1	0.0	119	-48.5	0.2	-0.3	3,435	45.3	9.3	4.5
金属製品	250	46.2	0.8	0.3	1,719	23.8	2.6	0.7	134	-50.9	0.4	-0.6
一般機械	2,349	-29.9	7.7	-3.5	8,490	108.3	12.8	10.0	1,609	7.0	4.3	0.4
原動機	1,287	-0.5	4.2	-0.0	3,629	381.8	5.5	6.5	739	83.8	2.0	1.4
事務用機器	48	1,615.8	0.2	0.2	22	-50.4	0.0	-0.0	3	全増	0.0	0.0
建設用・鉱山用機械	148	-83.3	0.5	-2.6	466	21.8	0.7	0.2	5	-99.1	0.0	-2.4
電気機器	2,500	420.2	8.2	7.0	5,567	87.6	8.4	5.9	298	-57.1	0.8	-1.7
重電機器	5	-98.1	0.0	-0.8	543	200.1	0.8	0.8	17	827.0	0.0	0.1
音響・映像機器(含部品)	344	1,062.6	1.1	1.1	150	388.5	0.2	0.3	69	-77.9	0.2	-1.0
通信機	5	全増	0.0	0.0	540	-13.6	0.8	-0.2	10	-95.0	0.0	-0.8
半導体等電子部品	---	---	---	---	145	38.1	0.2	0.1	---	(29)	全減	-0.1
輸送用機器	2,016	-57.8	6.6	-9.6	7,531	153.2	11.4	10.3	464	-0.0	1.3	-0.0
自動車	1,109	-42.4	3.6	-2.8	3,384	161.6	5.1	4.7	29	13.3	0.1	0.0
自動車の部分品	341	-71.7	1.1	-3.0	3,374	168.9	5.1	4.8	427	-2.3	1.2	-0.0
雑製品	1,547	206.8	5.1	3.6	2,091	83.8	3.2	2.2	667	49.0	1.8	0.9
家具	90	41.3	0.3	0.1	518	95.5	0.8	0.6	1	全増	0.0	0.0
衣類及び同附属品	6	-28.3	0.0	-0.0	44	-6.8	0.1	-0.0	68	-28.1	0.2	-0.1
科学光学機器	971	517.1	3.2	2.8	282	43.8	0.4	0.2	42	410.5	0.1	0.1
その他	237	-52.7	0.8	-0.9	1,219	704.1	1.8	2.4	79	-49.8	0.2	-0.3

横浜港 地域(国)別品別表 <輸入> ③ (2022年10月分)

品名	中 東				オーストラリア				アフリカ			
	価額 (百万円)	前年同月 比伸率 %	構成比 %	増減 寄与度	価額 (百万円)	前年同月 比伸率 %	構成比 %	増減 寄与度	価額 (百万円)	前年同月 比伸率 %	構成比 %	増減 寄与度
総 額	25,635	3.5	100.0	3.5	24,396	4.9	100.0	4.9	6,059	98.2	100.0	98.2
食料品及び動物	494	-15.5	1.9	-0.4	5,573	55.7	22.8	8.6	2,219	57.2	36.6	26.4
肉類及び同調製品	---	---	---	---	113	49.3	0.5	0.2	---	---	---	---
酪農品及び鳥卵	---	---	---	---	1,861	49.2	7.6	2.6	---	---	---	---
魚介類及び同調製品	37	全増	0.1	0.1	257	-40.7	1.1	-0.8	20	全増	0.3	0.7
穀物及び同調製品	---	全減	---	-0.0	1,097	154.7	4.5	2.9	---	---	---	---
果実	419	-13.9	1.6	-0.3	531	58.7	2.2	0.8	246	-32.7	4.1	-3.9
野菜	14	-64.1	0.1	-0.1	270	57.1	1.1	0.4	9	-24.7	0.2	-0.1
コーヒー	21	-59.4	0.1	-0.1	---	全減	---	-0.0	1,584	183.5	26.1	33.5
飼料	---	---	---	---	923	100.8	3.8	2.0	112	58.1	1.9	1.4
飲料及びたばこ	---	---	---	---	266	5.1	1.1	0.1	104	26.1	1.7	0.7
原材料	2,799	328.5	10.9	8.7	4,686	332.1	19.2	15.5	889	137.5	14.7	16.8
大豆	---	---	---	---	---	---	---	---	---	---	---	---
金属鉱及びびくず	2,799	330.3	10.9	8.7	236	93.2	1.0	0.5	4	-84.3	0.1	-0.7
鉱物性燃料	18,253	-5.4	71.2	-4.2	5,326	-27.5	21.8	-8.7	5	-36.2	0.1	-0.1
原油及び粗油	17,332	15.3	67.6	9.3	2,677	1,816.2	11.0	10.9	---	---	---	---
石油製品	921	19.1	3.6	0.6	6	全増	0.0	0.0	5	-36.2	0.1	-0.1
液化石油ガス	---	---	---	---	---	---	---	---	---	---	---	---
液化天然ガス	---	全減	---	-14.1	---	全減	---	-17.2	---	---	---	---
動植物性油脂	88	93.3	0.3	0.2	31	-28.4	0.1	-0.1	40	-14.0	0.7	-0.2
化学製品	717	145.7	2.8	1.7	1,190	50.6	4.9	1.7	174	2.6	2.9	0.1
有機化合物	475	405.5	1.9	1.5	49	804.7	0.2	0.2	---	全減	---	-0.1
無機化合物	60	1.1	0.2	0.0	347	686.7	1.4	1.3	9	全増	0.1	0.3
医薬品	1	全増	0.0	0.0	124	23,872.2	0.5	0.5	---	---	---	---
精油・香料及び化粧品類	31	全増	0.1	0.1	37	-49.1	0.2	-0.2	140	-12.3	2.3	-0.6
プラスチック	139	0.8	0.5	0.0	210	-22.4	0.9	-0.3	---	---	---	---
原料別製品	2,987	-21.5	11.7	-3.3	6,800	-29.3	27.9	-12.1	2,485	178.1	41.0	52.0
織物用糸及び繊維製品	124	44,462.4	0.5	0.5	1	全増	0.0	0.0	2	-47.1	0.0	-0.0
非金属鉱物製品	---	---	---	---	25	151.2	0.1	0.1	2	302.0	0.0	0.1
鉄鋼	---	---	---	---	295	102.8	1.2	0.6	69	-46.0	1.1	-1.9
非鉄金属	2,862	-22.0	11.2	-3.3	6,457	-31.5	26.5	-12.8	2,407	216.7	39.7	53.9
(アルミニウム及び同合金)	2,862	-22.0	11.2	-3.3	5,951	-33.2	24.4	-12.7	1,103	591.0	18.2	30.8
金属製品	---	全減	---	-0.5	7	-69.1	0.0	-0.1	5	130.4	0.1	0.1
一般機械	84	142.4	0.3	0.2	247	77.8	1.0	0.5	30	1,590.0	0.5	0.9
原動機	---	---	---	---	150	27.7	0.6	0.1	0	全増	0.0	0.0
事務用機器	---	---	---	---	---	---	---	---	---	---	---	---
建設用・鉱山用機械	---	---	---	---	18	-7.7	0.1	-0.0	---	---	---	---
電気機器	44	63.2	0.2	0.1	64	-52.9	0.3	-0.3	17	-44.9	0.3	-0.5
重電機器	---	全減	---	-0.1	5	全増	0.0	0.0	---	---	---	---
音響・映像機器(含部品)	---	全減	---	-0.0	---	全減	---	-0.0	2	-80.5	0.0	-0.3
通信機	---	全減	---	-0.0	---	---	---	---	---	全減	---	-0.5
半導体等電子部品	---	---	---	---	---	---	---	---	---	---	---	---
輸送用機器	---	---	---	---	161	-29.7	0.7	-0.3	13	27.5	0.2	0.1
自動車	---	---	---	---	---	---	---	---	---	---	---	---
自動車の部分品	---	---	---	---	146	-30.0	0.6	-0.3	10	55.3	0.2	0.1
雑製品	15	10.1	0.1	0.0	45	31.3	0.2	0.0	31	35.5	0.5	0.3
家具	---	---	---	---	---	---	---	---	---	全減	---	-0.1
衣類及び同附属品	---	---	---	---	---	全減	---	-0.1	26	38.6	0.4	0.2
科学光学機器	10	192.1	0.0	0.0	0	全増	0.0	0.0	1	248.5	0.0	0.0
その他	155	5,785.8	0.6	0.6	7	575.0	0.0	0.0	51	778.3	0.8	1.5

◎参考

1 統計地域

貿易額は、横浜港に所在する税関官署の管轄区域に蔵置された貨物の通関額によるものである。

2 統計上の時期

- (1) 輸出は、当該輸出貨物を積載する船舶又は航空機の出港日。
- (2) 輸入は、当該輸入貨物の輸入許可の日(蔵入貨物、移入貨物、総保入貨物及び輸入許可前引取貨物は、それぞれ当該貨物の蔵入、移入、総保入、輸入許可前引取の承認の日)。

3 品目分類

品目分類は、「国際統一商品分類(HS)」に準拠した「輸出入統計品目表」等を参考にして作成された概況品目分類基準表によった。

4 地域(国)別

- (1) [EU(欧州連合)](27ヵ国)

スウェーデン、デンマーク、アイルランド、オランダ、ベルギー、ルクセンブルク、フランス、ドイツ、ポルトガル、スペイン、イタリア、マルタ、フィンランド、ポーランド、オーストリア、ハンガリー、ギリシャ、ルーマニア、ブルガリア、キプロス、エストニア、ラトビア、リトアニア、クロアチア、スロベニア、チェコ、スロバキア

- (2) [ASEAN(東南アジア諸国連合)](10ヵ国)

ベトナム、タイ、シンガポール、マレーシア、ブルネイ、フィリピン、インドネシア、カンボジア、ラオス、ミャンマー

- (3) 「中華人民共和国」は、香港及びマカオを含まない。

5 数量

数量は、「輸出入統計品目表」に記載されている単位を基本とし、単位未満は切り捨てた。但し、桁数が大きいものは千単位とし、単位未満は四捨五入した。

6 価額

原則として、輸出はFOB価格、輸入はCIF価格による。

※ 数量又は価額欄に示した符号等は、下記の意味を示したものである。

- (1) 「---」は、実績皆無のもの
- (2) 「0」は、表示の単位に満たないもの
- (3) 「空欄」は、単位を設けていないもの又は単位が異なるため集計できないもの
- (4) 数量及び価額の()内は、前年同期の値を示す

7 単位換算

1バレル≒0.15899KL

8 寄与度

寄与度とは、全体の伸率に対し、各品目がどの程度貢献(寄与)したのかを示すもの。

[計算式]

$$\text{寄与度} = \frac{\text{個々の品目の当期輸出(入)額} - \text{個々の品目の前年同期輸出(入)額}}{\text{前年同期の輸出(入)総額}} \times 100$$

◎この資料に関する問い合わせ・貿易統計資料の閲覧先

横浜税関 調査部 調査統計課 一般統計係 (横浜税関本関1階)
〒231-8401 横浜市中区海岸通1-1 TEL 045-212-6103(直通)
横浜税関ホームページ <https://www.customs.go.jp/yokohama/>
税関ホームページ <https://www.customs.go.jp>

※ 本資料を他に転載する場合には、横浜税関の資料による旨を必ず注記して下さい。

横浜税関HP



税関HP

