



## 横浜港貿易速報 (2021年12月分) のポイント

### 【輸出】

2021年12月の横浜港の輸出額は7,028億円。対前年同月比は20.9%増で、10ヵ月連続の増加となった。全国比は8.9% (対前年同月比は0.2ポイント上昇)。

輸出額の増加は、主に「自動車」、「半導体等製造装置」、「金属加工機械」の輸出が増加したためである。

#### 《参考1：主要増減品目》

(増加) 自動車 (対前年同月比32.4%増・寄与度+5.0、主にオーストラリア向け)、半導体等製造装置 (同2.1倍・寄与度+2.7、主に中国向け)、金属加工機械 (同77.4%増・寄与度+1.6、主に中国向け)が増加した。

#### 《参考2：全国》

- 輸出額は7兆8,814億円。対前年同月比は17.5%増で、10ヵ月連続の増加となった。

### 【輸入】～12月として過去最高※～

2021年12月の横浜港の輸入額は4,632億円。対前年同月比は40.5%増で、11ヵ月連続の増加となった。全国比は5.5% (対前年同月比は0.02ポイント下降)。

輸入額の増加は、主に「原油・粗油」、「非鉄金属」、「液化天然ガス」の輸入が増加したためである。

※順位は1979年1月以降(12月は43ヵ月)による。これまでの12月としての第1位は、2018年12月の4,258億円。なお、全体としての第1位は、2021年11月の4,789億円。

#### 《参考1：主要増減品目》

(増加) 原油・粗油 (対前年同月比3.3倍(数量同65.8%増)・寄与度+8.6、主にサウジアラビアから)、非鉄金属 (同2.0倍・寄与度+5.5、主にオーストラリアから)、液化天然ガス (同2.8倍(数量同61.9%増)・寄与度+3.6、主にロシアから)が増加した。

#### 《参考2：全国》

- 輸入額は8兆4,638億円。対前年同月比は41.1%増で、11ヵ月連続の増加となった。

### 【差引】

2021年12月の横浜港の輸出額から輸入額を差し引いた金額は2,396億円の黒字で、23ヵ月連続の黒字となった。

対前年同月比は4.8%減で、5ヵ月連続の減少となった。

#### 《参考：全国》

- 差引額は5,824億円の赤字で、5ヵ月連続の赤字となった。

# 横浜港貿易速報

2022年1月20日  
横浜税関

( 2021年12月分 )

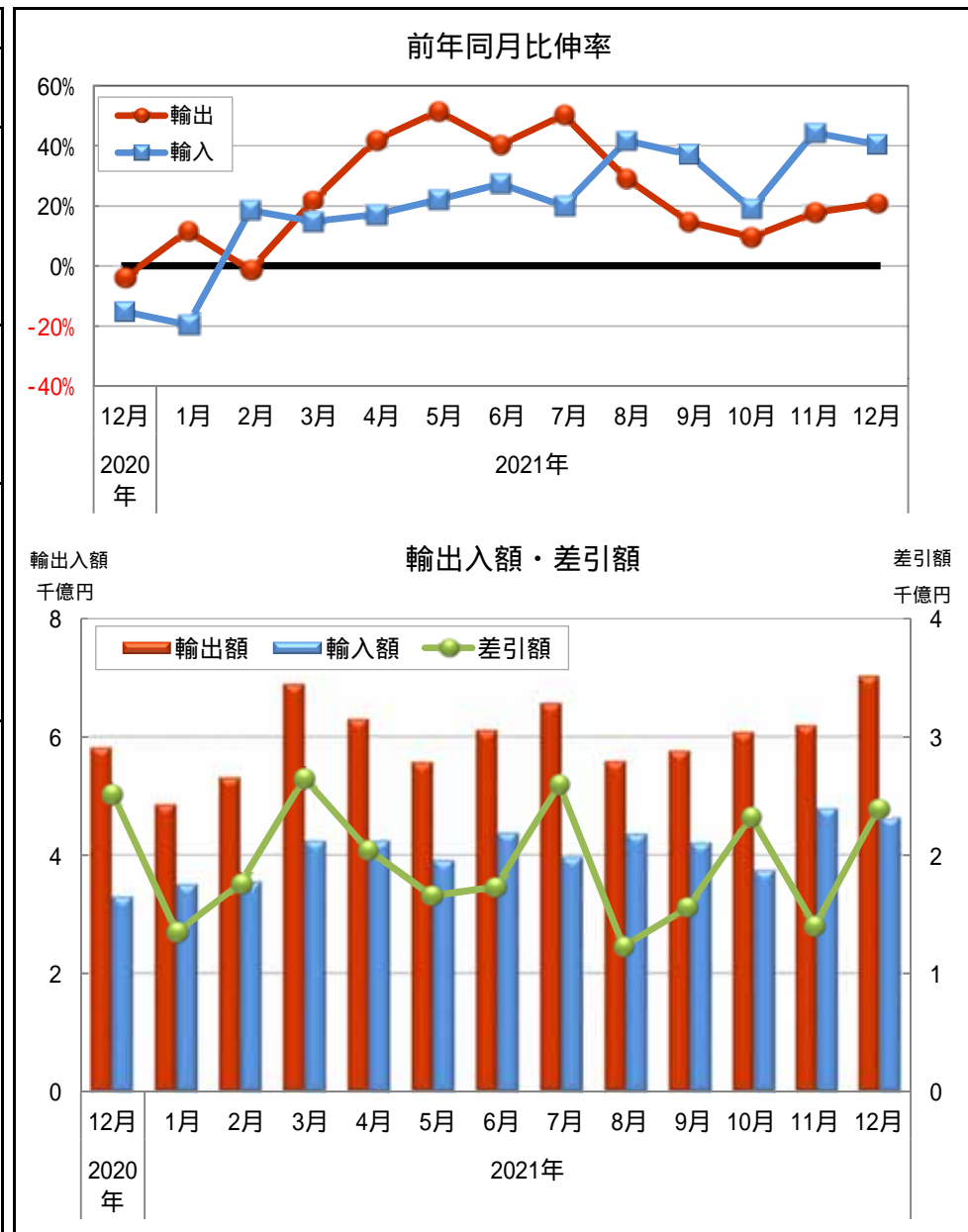
貿易額	輸 出			輸 入			差 引	
	価 額	前年同月比伸率	全国比	価 額	前年同月比伸率	全国比	価 額	前年同月比伸率
横浜港	7,028億円	20.9%	8.9%	4,632億円	40.5%	5.5%	2,396億円	4.8%
全 国	7兆8,814億円	17.5%	100.0%	8兆4,638億円	41.1%	100.0%	5,824億円	---

		商 品 別 動 向 (前年同月比伸率) 《寄与度》				地 域 (国) 別 動 向 (前年同月比伸率)	
横 港	輸 出	<b>【主要品目】</b> 1. 自 動 車 1,193 億円 ( 32.4%) 2. 原 動 機 381 億円 ( 25.1%) 3. 自 動 車 の 部 分 品 361 億円 ( 21.7%) <b>【主要増加品目】</b> 自動車 1,193 億円 (32.4%) 《5.0》 半導体等製造装置 297 億円 (2.1倍) 《2.7》 金属加工機械 212 億円 (77.4%) 《1.6》 <b>【主要減少品目】</b> ポンプ・遠心分離機 155 億円 ( 27.5%) 《 1.0》				ア ジ ア 4,051 億円 ( 12.6%) [ 中華人民共和国 1,756 億円 ( 7.5%) ] [ A S E A N 1,034 億円 ( 15.4%) ] アメリカ合衆国 955 億円 ( 49.7%) E U 399 億円 ( 2.5%)	
	輸 入	<b>【主要品目】</b> 1. 原 油 ・ 粗 油 410 億円 ( 3.3倍) 69万2千KL (65.8%) 2. 非 鉄 金 属 354 億円 ( 2.0倍) 3. 液 化 天 然 ガ ス 183 億円 ( 2.8倍) 28万7千MT (61.9%) <b>【主要増加品目】</b> 原油・粗油 410 億円 (3.3倍) 《8.6》 非鉄金属 354 億円 (2.0倍) 《5.5》 液化天然ガス 183 億円 (2.8倍) 《3.6》 <b>【主要減少品目】</b> 金属鉱・くず 158 億円 ( 28.4%) 《 1.9》 通信機 65 億円 ( 45.9%) 《 1.7》 衣類・同附属品 85 億円 ( 13.5%) 《 0.4》				ア ジ ア 2,391 億円 ( 22.1%) [ 中華人民共和国 1,315 億円 ( 21.2%) ] [ A S E A N 682 億円 ( 19.0%) ] アメリカ合衆国 346 億円 ( 53.3%) E U 548 億円 ( 22.8%)	
		原油単価 2021年12月：59,302円/KL(97.3%) 82.7ドル/バレル(80.2%)				前年同月：30,064円/KL 45.9ドル/バレル	
		為替レート (税関長公示レートの平均値) 2021年12月：113.95円/ドル (前年同月：104.11円/ドルと比べ、9.5%の円安)					

# 横浜港貿易額推移表

	輸出額			輸入額			差引額	
	(億円)	前年同期 比伸率 %	全国比 %	(億円)	前年同期 比伸率 %	全国比 %	(億円)	前年同期 比伸率 %
2017年	71,772	4.2	9.2	41,336	8.8	5.5	30,437	-1.3
2018年	77,187	7.5	9.5	47,538	15.0	5.7	29,649	-2.6
2019年	69,461	-10.0	9.0	48,920	2.9	6.2	20,542	-30.7
2020年	58,200	-16.2	8.5	40,545	-17.1	6.0	17,655	-14.1
2021年(P2)	72,250	24.1	8.7	49,544	22.2	5.9	22,705	28.6
2020年上半期	27,860	-20.2	8.6	21,323	-15.2	6.1	6,537	-33.1
下半期	30,340	-12.2	8.4	19,222	-19.2	5.8	11,118	3.3
2021年上半期	35,034	25.8	8.8	23,837	11.8	6.1	11,198	71.3
下半期(P2)	37,215	22.7	8.6	25,708	33.7	5.6	11,507	3.5
2020年 第3Q	13,725	-19.1	8.2	9,457	-22.7	6.0	4,268	-9.6
第4Q	16,615	-5.5	8.6	9,764	-15.4	5.6	6,850	13.4
2021年 第1Q	17,060	10.8	8.9	11,298	2.2	6.1	5,762	32.7
第2Q	17,974	44.2	8.7	12,538	22.1	6.2	5,436	147.5
第3Q	17,918	30.6	8.6	12,537	32.6	5.8	5,381	26.1
第4Q(P2)	19,297	16.1	8.6	13,170	34.9	5.5	6,126	-10.6
2020年 12月	5,815	-3.8	8.7	3,298	-15.3	5.5	2,518	16.8
2021年 1月	4,857	11.7	8.4	3,506	-19.6	5.7	1,351	---
2月	5,314	-1.3	8.8	3,553	18.5	6.1	1,760	-26.3
3月	6,890	21.7	9.3	4,239	14.8	6.3	2,651	34.6
4月	6,297	41.9	8.8	4,249	17.1	6.1	2,048	152.5
5月	5,568	51.5	8.9	3,912	22.1	6.1	1,656	252.0
6月	6,110	40.4	8.5	4,378	27.3	6.4	1,732	89.3
7月	6,567	50.3	8.9	3,969	19.9	5.7	2,597	145.0
8月	5,588	29.1	8.5	4,358	41.7	6.0	1,231	-1.8
9月	5,763	14.7	8.4	4,210	37.0	5.6	1,553	-20.5
10月	6,077	9.6	8.5	3,749	19.0	5.2	2,328	-2.7
11月(P1)	6,191	17.8	8.4	4,789	44.4	5.8	1,403	-27.7
12月(P2)	7,028	20.9	8.9	4,632	40.5	5.5	2,396	-4.8

# 横浜港貿易額月別推移グラフ



(P1)は、輸入は速報値（輸出は確報値）

(P2)は、輸出、輸入とも速報値

# 商品別動向

**[輸出]** 7,028億円 20.9% 10ヵ月連続の増加 (増減%は前年同月比伸率)

## (1) 主要品目の動向

**自動車** 1,193億円 32.4%  
2ヵ月連続の増加

増加	オーストラリア	351億円	2.1倍
増加	ニュージーランド	59億円	86.1%
減少	中華人民共和国	28億円	-28.6%
減少	アメリカ合衆国	123億円	-7.0%

**原動機** 381億円 25.1%  
10ヵ月連続の増加

増加	バングラデシュ	45億円	266.7倍
増加	アメリカ合衆国	59億円	62.9%
減少	中華人民共和国	96億円	-23.4%
減少	メキシコ	12億円	-43.8%

**自動車の部分品** 361億円 21.7%  
15ヵ月連続の増加

増加	アメリカ合衆国	117億円	2.8倍
増加	インドネシア	25億円	2.0倍
減少	メキシコ	43億円	-19.6%
減少	フランス	0億円	-97.1%

## (2) 主要増加品目

**自動車** 1,193億円 32.4%  
2ヵ月連続の増加

増加	オーストラリア	351億円	2.1倍
増加	ニュージーランド	59億円	86.1%

**半導体等製造装置** 297億円 2.1倍  
3ヵ月連続の増加

増加	中華人民共和国	168億円	2.1倍
増加	台湾	94億円	3.5倍

**金属加工機械** 212億円 77.4%  
10ヵ月連続の増加

増加	中華人民共和国	75億円	2.4倍
増加	アメリカ合衆国	35億円	2.8倍

## (3) 主要減少品目

**ポンプ・遠心分離機** 155億円 -27.5%  
2ヵ月連続の減少

減少	大韓民国	8億円	-84.7%
減少	タイ	7億円	-55.8%

# 商品別動向

**[輸入]** 4,632億円 40.5% 11ヵ月連続の増加 (増減%は前年同月比伸率)

## (1) 主要品目の動向

原油・粗油 410億円 3.3倍  
10ヵ月連続の増加

(参考: 数量 69万2千KL(65.8%)、4ヵ月連続の増加)

増加	サウジアラビア	236億円	8.6倍
増加	ロシア	39億円	全増
減少	クウェート	---	全減
減少	オーストラリア	5億円	-51.9%

非鉄金属 354億円 2.0倍  
11ヵ月連続の増加

増加	オーストラリア	41億円	2.5倍
増加	中華人民共和国	37億円	83.3%
減少	コンゴ民主共和国	5億円	-42.1%
減少	オマーン	---	全減

液化天然ガス 183億円 2.8倍  
5ヵ月連続の増加

(参考: 数量 28万7千MT(61.9%)、4ヵ月ぶりの増加)

増加	ロシア	100億円	全増
増加	オーストラリア	44億円	75.0%
減少	マレーシア	---	全減
減少	---	---	---

## (2) 主要増加品目

原油・粗油 410億円 3.3倍  
10ヵ月連続の増加

増加	サウジアラビア	236億円	8.6倍
増加	ロシア	39億円	全増

非鉄金属 354億円 2.0倍  
11ヵ月連続の増加

増加	オーストラリア	41億円	2.5倍
増加	中華人民共和国	37億円	83.3%

液化天然ガス 183億円 2.8倍  
5ヵ月連続の増加

増加	ロシア	100億円	全増
増加	オーストラリア	44億円	75.0%

## (3) 主要減少品目

金属鉱・くず 158億円 -28.4%  
2ヵ月ぶりの減少

減少	中華人民共和国	11億円	-85.7%
減少	香港	1億円	-90.6%

通信機 65億円 -45.9%  
4ヵ月連続の減少

減少	ベトナム	24億円	-54.3%
減少	中華人民共和国	26億円	-39.4%

衣類・同附属品 85億円 -13.5%  
2ヵ月ぶりの減少

減少	中華人民共和国	42億円	-11.0%
減少	ベトナム	18億円	-20.2%

# 地域（国）別動向

## アジア

輸出 4,051億円 12.6% 13ヵ月連続の増加

増加品目	価額	前年同月比伸率	減少品目	価額	前年同月比伸率
半導体等製造装置	297億円	2.2倍	ポンプ・遠心分離機	102億円	-32.2%
金属加工機械	148億円	89.3%	電池	8億円	-59.6%

## [中華人民共和国]

輸出 1,756億円 7.5% 13ヵ月連続の増加

増加品目	価額	前年同月比伸率	減少品目	価額	前年同月比伸率
半導体等製造装置	168億円	2.1倍	原動機	96億円	-23.4%
金属加工機械	75億円	2.4倍	電気計測機器	41億円	-27.2%

## [ASEAN]

輸出 1,034億円 15.4% 11ヵ月連続の増加

増加品目	価額	前年同月比伸率	減少品目	価額	前年同月比伸率
原動機	68億円	58.8%	電池	1億円	-94.0%
半導体等製造装置	25億円	3.0倍	重電機器	9億円	-48.7%

## アメリカ合衆国

輸出 955億円 49.7% 10ヵ月連続の増加

増加品目	価額	前年同月比伸率	減少品目	価額	前年同月比伸率
自動車の部分品	117億円	2.8倍	自動車	123億円	-7.0%
建設用・鉱山用機械	40億円	2.3倍	半導体等製造装置	---	全減

## EU

輸出 399億円 2.5% 2ヵ月連続の増加

増加品目	価額	前年同月比伸率	減少品目	価額	前年同月比伸率
自動車	48億円	17.4%	自動車の部分品	19億円	-44.5%
精油・香料・化粧品類	9億円	3.7倍	ポンプ・遠心分離機	14億円	-46.8%

輸入 2,391億円 22.1% 11ヵ月連続の増加

増加品目	価額	前年同月比伸率	減少品目	価額	前年同月比伸率
無機化合物	106億円	3.4倍	金属鉱・くず	55億円	-58.5%
非鉄金属	156億円	75.9%	通信機	62億円	-40.3%

輸入 1,315億円 21.2% 11ヵ月連続の増加

増加品目	価額	前年同月比伸率	減少品目	価額	前年同月比伸率
無機化合物	89億円	6.2倍	金属鉱・くず	11億円	-85.7%
有機化合物	72億円	56.7%	通信機	26億円	-39.4%

輸入 682億円 19.0% 11ヵ月連続の増加

増加品目	価額	前年同月比伸率	減少品目	価額	前年同月比伸率
金属製品	45億円	3.0倍	通信機	28億円	-50.2%
非鉄金属	43億円	2.9倍	液化天然ガス	---	全減

輸入 346億円 53.3% 5ヵ月連続の増加

増加品目	価額	前年同月比伸率	減少品目	価額	前年同月比伸率
大豆	50億円	2.3倍	自動車	7億円	-57.1%
液化石油ガス	20億円	70.6%	建設用・鉱山用機械	2億円	-46.4%

輸入 548億円 22.8% 2ヵ月連続の増加

増加品目	価額	前年同月比伸率	減少品目	価額	前年同月比伸率
魚介類・同調製品	43億円	86.8%	原動機	22億円	-29.3%
自動車の部分品	27億円	80.4%	医薬品	21億円	-15.4%

# 横浜港 輸出品別表

品名	単位	2021年12月分							2021年1月以降累計						
		数量	前年同月 比伸率 %	価額 (百万円)	前年同月 比伸率 %	構成比 %	増減 寄与度	全国比 %	数量	前年同期 比伸率 %	価額 (百万円)	前年同期 比伸率 %	構成比 %	増減 寄与度	全国比 %
総額				702,809	20.9	100.0	20.9	8.9			7,224,959	24.1	100.0	24.1	8.7
食料品及び動物				10,993	24.7	1.6	0.4	12.4			92,591	23.3	1.3	0.3	11.3
飲料及びたばこ				1,997	-3.1	0.3	-0.0	13.1			21,367	45.3	0.3	0.1	12.5
原材料				21,597	-4.0	3.1	-0.2	17.9			232,146	52.0	3.2	1.4	16.5
金属鉱及びくず	トン	49,452	-11.4	14,429	-4.7	2.1	-0.1	21.9	588,359	6.2	157,549	72.1	2.2	1.1	19.1
鉱物性燃料				4,626	95.5	0.7	0.4	4.6			67,587	50.9	0.9	0.4	6.8
石油製品				4,530	100.8	0.6	0.4	4.9			66,393	52.5	0.9	0.4	7.2
動植物性油脂	トン	5,715	42.4	816	91.0	0.1	0.1	22.9	51,027	24.1	6,699	52.9	0.1	0.0	20.0
化学製品				96,852	15.8	13.8	2.3	10.1			993,688	17.7	13.8	2.6	9.4
有機化合物				13,021	29.9	1.9	0.5	6.8			117,924	24.2	1.6	0.4	5.9
無機化合物	トン	7,417	15.4	6,372	30.0	0.9	0.3	7.0	76,939	19.7	62,802	24.1	0.9	0.2	6.2
染料・なめし剤及び着色剤	"	6,850	14.4	7,795	13.4	1.1	0.2	14.3	71,934	27.2	80,222	21.0	1.1	0.2	13.8
医薬品	"	405	38.1	4,656	101.5	0.7	0.4	6.8	4,101	12.9	36,268	33.4	0.5	0.2	4.2
精油・香料及び化粧品類	"	6,770	3.0	13,936	7.5	2.0	0.2	14.9	83,599	3.1	171,201	0.3	2.4	0.0	15.6
(化粧品)	"	2,861	-4.4	10,050	4.8	1.4	0.1	14.7	39,813	-4.1	127,511	-3.2	1.8	-0.1	15.6
プラスチック	"	77,769	-13.8	30,731	8.2	4.4	0.4	11.2	850,968	0.6	326,026	19.9	4.5	0.9	11.0
原料別製品				70,274	19.4	10.0	2.0	7.5			729,032	23.8	10.1	2.4	7.3
ゴム製品	トン	15,787	23.6	8,278	19.1	1.2	0.2	9.9	158,359	21.2	88,936	22.7	1.2	0.3	10.0
非金属鉱物製品				5,339	18.5	0.8	0.1	6.4			54,982	32.3	0.8	0.2	6.2
鉄鋼	トン	44,013	-20.1	11,565	19.0	1.6	0.3	3.1	578,751	9.4	125,426	33.6	1.7	0.5	3.3
(鉄鋼のフラットロール製品)	"	11,235	-7.5	5,038	21.8	0.7	0.2	2.0	134,834	12.9	52,322	29.8	0.7	0.2	2.1
非鉄金属	"	26,145	-6.8	26,577	26.1	3.8	0.9	14.6	293,626	11.4	268,348	29.9	3.7	1.1	13.1
金属製品				12,890	14.2	1.8	0.3	10.9			125,881	10.3	1.7	0.2	9.8
一般機械				190,256	27.0	27.1	7.0	12.2			1,896,178	23.3	26.2	6.2	11.6
原動機	トン	33,388	13.6	38,136	25.1	5.4	1.3	15.4	344,938	20.1	372,051	20.9	5.1	1.1	14.8
(自動車用エンジン)	"	20,560	7.2	15,080	17.0	2.1	0.4	17.9	229,085	19.4	168,025	29.7	2.3	0.7	17.5
事務用機器				7,441	6.5	1.1	0.1	6.3			86,707	17.0	1.2	0.2	6.3
金属加工機械				21,193	77.4	3.0	1.6	23.9			198,056	36.1	2.7	0.9	20.2
建設用・鉱山用機械				15,547	72.1	2.2	1.1	12.9			176,599	42.5	2.4	0.9	13.5
ポンプ及び遠心分離機				15,543	-27.5	2.2	-1.0	11.9			189,203	11.3	2.6	0.3	13.5
荷役機械				7,785	27.3	1.1	0.3	13.0			87,196	17.3	1.2	0.2	14.6
半導体等製造装置	トン	2,064	56.1	29,746	110.9	4.2	2.7	8.6	15,491	31.2	191,454	61.6	2.6	1.3	5.7
電気機器				83,570	8.8	11.9	1.2	5.7			887,148	14.5	12.3	1.9	5.8
重電機器				7,784	23.7	1.1	0.3	6.6			83,447	12.5	1.2	0.2	6.8
電気回路等の機器				17,944	16.4	2.6	0.4	9.2			195,269	17.9	2.7	0.5	9.3
電池				5,216	-15.9	0.7	-0.2	8.1			62,606	14.7	0.9	0.1	9.4
半導体等電子部品				1,433	46.6	0.2	0.1	0.3			14,248	12.4	0.2	0.0	0.3
電気計測機器				10,755	-12.4	1.5	-0.3	6.2			146,099	-1.5	2.0	-0.0	7.9
輸送用機器				157,291	29.4	22.4	6.1	10.1			1,622,407	35.2	22.5	7.3	10.0
自動車	台	60,310	12.2	119,290	32.4	17.0	5.0	10.8	655,710	15.6	1,212,121	30.7	16.8	4.9	11.3
(乗用車)	"	30,027	-0.9	54,481	14.3	7.8	1.2	5.6	327,751	-2.5	550,446	3.7	7.6	0.3	5.9
(貨物自動車)	"	26,512	29.5	60,623	54.7	8.6	3.7	58.6	287,340	51.5	620,693	73.5	8.6	4.5	56.4
自動車の部分品	トン	37,681	12.4	36,061	21.7	5.1	1.1	11.2	390,323	31.6	377,980	52.5	5.2	2.2	10.5
航空機類				334	-24.9	0.0	-0.0	3.2			5,201	-5.5	0.1	-0.0	2.9
船舶	隻	---	---	---	---	---	---	---	3	0.0	8,389	197.9	0.1	0.1	0.8
雑製品				39,200	16.4	5.6	1.0	8.3			415,235	11.5	5.7	0.7	8.4
科学光学機器				16,452	7.3	2.3	0.2	7.3			179,475	9.8	2.5	0.3	7.7
写真用・映画用材料				7,248	14.7	1.0	0.2	12.7			80,229	13.4	1.1	0.2	13.5
その他				25,337	20.7	3.6	0.7	4.3			260,882	24.2	3.6	0.9	4.0

# 横浜港 輸入品別表

品名	単位	2021年12月分							2021年1月以降累計						
		数量	前年同月 比伸率 %	価額 (百万円)	前年同月 比伸率 %	構成比 %	増減 寄与度	全国比 %	数量	前年同期 比伸率 %	価額 (百万円)	前年同期 比伸率 %	構成比 %	増減 寄与度	全国比 %
総額				463,242	40.5	100.0	40.5	5.5			4,954,416	22.2	100.0	22.2	5.9
食料品及び動物				60,574	31.3	13.1	4.4	9.5			594,029	8.5	12.0	1.1	9.2
肉類及び同調製品	トン	3,370	18.1	1,608	33.0	0.3	0.1	1.1	35,282	-4.5	15,047	-7.0	0.3	-0.0	1.0
酪農品及び鳥卵	"	13,025	0.1	6,492	20.2	1.4	0.3	38.6	153,549	-6.5	70,108	-0.6	1.4	-0.0	38.8
魚介類及び同調製品	"	7,868	4.9	9,455	49.5	2.0	0.9	5.4	67,958	11.1	62,834	21.3	1.3	0.3	4.2
穀物及び同調製品	"	39,630	20.4	3,834	35.2	0.8	0.3	4.1	579,220	-0.4	44,878	17.3	0.9	0.2	4.5
果実	"	33,432	9.7	8,078	26.4	1.7	0.5	19.4	424,259	5.8	93,928	10.0	1.9	0.2	16.9
野菜	"	35,004	-3.3	7,868	20.9	1.7	0.4	15.4	378,885	-6.4	77,236	2.2	1.6	0.0	14.5
コーヒー	"	14,524	-2.3	6,900	31.5	1.5	0.5	46.7	185,296	-1.2	75,599	13.9	1.5	0.2	45.8
飼料	"	36,001	15.0	4,336	20.0	0.9	0.2	10.1	403,046	-4.5	49,441	1.5	1.0	0.0	11.1
飲料及びたばこ				5,848	24.2	1.3	0.3	7.6			71,516	-0.8	1.4	-0.0	7.8
原材料				34,983	0.7	7.6	0.1	5.6			419,878	62.8	8.5	4.0	6.4
大豆	トン	78,413	52.3	5,664	102.4	1.2	0.9	24.2	661,186	-10.0	46,499	20.2	0.9	0.2	20.4
金属鉱及びびくず	千ト	13	35.1	15,813	-28.4	3.4	-1.9	3.5	138	14.0	234,549	118.1	4.7	3.1	4.8
鉱物性燃料				69,895	199.0	15.1	14.1	3.2			619,649	53.5	12.5	5.3	3.7
原油及び粗油	千KL	692	65.8	41,035	227.0	8.9	8.6	4.7	8,276	22.1	395,929	77.3	8.0	4.3	5.7
石油製品				3,707	38.7	0.8	0.3	1.5			50,634	58.0	1.0	0.5	2.4
液化石油ガス	千ト	31	19.7	3,113	148.0	0.7	0.6	3.6	359	-0.8	26,579	50.8	0.5	0.2	3.6
液化天然ガス	"	287	61.9	18,273	179.5	3.9	3.6	3.1	2,533	-5.6	125,678	5.9	2.5	0.2	3.0
動植物性油脂	トン	8,764	-0.8	2,199	14.3	0.5	0.1	11.3	121,124	-5.6	29,442	12.2	0.6	0.1	13.5
化学製品				61,740	60.1	13.3	7.0	7.2			604,463	17.0	12.2	2.2	6.2
有機化合物				15,310	45.8	3.3	1.5	9.1			162,212	16.6	3.3	0.6	9.0
無機化合物	トン	18,206	22.2	11,669	192.6	2.5	2.3	12.7	190,575	15.1	79,337	88.1	1.6	0.9	9.9
医薬品	"	1,185	10.7	5,136	0.5	1.1	0.0	1.6	12,848	3.5	70,285	-3.3	1.4	-0.1	1.7
精油・香料及び化粧品類	"	5,254	31.4	5,585	38.5	1.2	0.5	12.9	58,885	-0.9	56,314	5.6	1.1	0.1	11.4
プラスチック	"	28,292	25.3	10,674	60.6	2.3	1.2	10.5	319,743	-0.4	108,973	21.2	2.2	0.5	9.6
原料別製品				74,233	73.2	16.0	9.5	9.0			760,234	39.3	15.3	5.3	9.2
織物用糸及び繊維製品				4,132	2.1	0.9	0.0	4.7			49,945	-19.5	1.0	-0.3	5.0
非金属鉱物製品				4,574	15.5	1.0	0.2	7.9			55,101	7.3	1.1	0.1	8.2
鉄鋼	トン	22,104	78.3	7,015	187.2	1.5	1.4	5.8	235,531	30.3	61,623	83.1	1.2	0.7	5.8
非鉄金属	"	62,113	31.1	35,388	103.9	7.6	5.5	11.5	781,508	22.7	352,890	67.6	7.1	3.5	12.5
(アルミニウム及び同合金)	"	55,162	38.1	19,319	132.8	4.2	3.3	23.3	705,221	24.0	199,018	75.4	4.0	2.1	24.3
金属製品				14,365	62.7	3.1	1.7	11.9			145,160	33.7	2.9	0.9	11.0
一般機械				46,999	13.1	10.1	1.6	7.1			573,172	12.0	11.6	1.5	7.5
原動機	トン	7,706	44.4	8,473	8.1	1.8	0.2	10.0	69,054	15.2	98,937	7.5	2.0	0.2	9.7
事務用機器				10,636	-10.1	2.3	-0.4	4.1			134,237	10.9	2.7	0.3	4.6
建設用・鉱山用機械	トン	7,535	45.7	5,037	60.3	1.1	0.6	20.5	92,023	27.9	56,059	16.5	1.1	0.2	22.9
電気機器				49,025	5.2	10.6	0.7	3.7			590,821	13.0	11.9	1.7	4.3
重電機器				5,333	51.8	1.2	0.6	7.7			56,237	25.9	1.1	0.3	7.5
音響・映像機器(含部品)				7,726	5.7	1.7	0.1	5.8			85,808	-10.5	1.7	-0.2	6.2
通信機				6,496	-45.9	1.4	-1.7	2.0			119,879	17.4	2.4	0.4	3.6
半導体等電子部品				1,577	32.0	0.3	0.1	0.4			18,718	6.7	0.4	0.0	0.6
輸送用機器				22,211	26.2	4.8	1.4	8.0			288,966	25.7	5.8	1.5	8.9
自動車	台	1,532	-15.9	6,387	-11.1	1.4	-0.2	5.2	25,032	2.0	108,872	17.2	2.2	0.4	8.0
自動車の部分品	トン	9,851	30.4	10,598	50.2	2.3	1.1	15.4	108,487	28.8	113,258	36.9	2.3	0.8	13.7
雑製品				30,839	6.8	6.7	0.6	3.8			362,967	2.7	7.3	0.2	3.8
家具	トン	8,642	7.4	5,040	21.6	1.1	0.3	6.8	104,723	1.6	55,007	4.9	1.1	0.1	6.5
衣類及び同附属品				8,488	-13.5	1.8	-0.4	3.9			109,371	-7.5	2.2	-0.2	3.9
科学光学機器				4,602	42.2	1.0	0.4	2.7			45,232	9.6	0.9	0.1	2.4
その他				4,698	68.3	1.0	0.6	3.1			39,278	-41.3	0.8	-0.7	2.6



# 横浜港 地域（国）別表 (2021年12月分)

地域又は国	輸 出					輸 入					差 引 価 額 (百万円)
	価 額 (百万円)	前年同月 比伸率 %	構成比 %	増減 寄与度	全国比 %	価 額 (百万円)	前年同月 比伸率 %	構成比 %	増減 寄与度	全国比 %	
総 額	702,809	20.9	100.0	20.9	8.9	463,242	40.5	100.0	40.5	5.5	239,567
ア ジ ア	405,109	12.6	57.6	7.8	8.9	239,053	22.1	51.6	13.1	6.1	166,056
大韓民国	30,042	-13.7	4.3	-0.8	5.4	20,626	22.6	4.5	1.2	6.0	9,415
中華人民共和国	175,647	7.5	25.0	2.1	10.2	131,499	21.2	28.4	7.0	6.9	44,148
台湾	49,563	33.8	7.1	2.2	8.5	11,412	44.5	2.5	1.1	3.1	38,151
香港	18,112	0.6	2.6	0.0	5.1	438	-74.5	0.1	-0.4	3.7	17,675
ベトナム	18,605	24.7	2.6	0.6	8.9	13,446	-10.1	2.9	-0.5	5.5	5,159
タイ	30,050	-4.1	4.3	-0.2	9.6	20,885	31.9	4.5	1.5	8.1	9,164
シンガポール	13,146	61.1	1.9	0.9	6.7	4,322	0.8	0.9	0.0	4.7	8,824
マレーシア	15,148	12.2	2.2	0.3	9.4	10,149	20.1	2.2	0.5	4.3	4,999
フィリピン	10,413	15.5	1.5	0.2	9.2	5,948	26.9	1.3	0.4	5.7	4,465
インドネシア	13,791	49.7	2.0	0.8	9.4	11,805	44.8	2.5	1.1	5.1	1,986
インド	14,321	29.8	2.0	0.6	11.4	5,937	106.6	1.3	0.9	8.7	8,384
中 東	25,672	8.7	3.7	0.4	13.1	49,771	154.0	10.7	9.2	4.8	-24,099
イラン	11	-96.3	0.0	-0.1	2.5	---(18)	全減	---	-0.0	---	11
サウジアラビア	7,623	22.1	1.1	0.2	18.1	26,051	519.6	5.6	6.6	6.6	-18,428
クウェート	717	-29.5	0.1	-0.1	5.8	121	-96.3	0.0	-0.9	0.2	596
カタール	757	5.5	0.1	0.0	7.0	9,766	135.4	2.1	1.7	6.8	-9,009
アラブ首長国連邦	11,205	0.6	1.6	0.0	13.9	11,000	50.1	2.4	1.1	3.0	205
西 欧	49,496	2.6	7.0	0.2	6.3	56,348	18.3	12.2	2.6	6.0	-6,852
英国	8,378	-2.5	1.2	-0.0	8.4	4,690	-5.1	1.0	-0.1	7.3	3,688
オランダ	5,841	37.0	0.8	0.3	4.7	2,884	22.7	0.6	0.2	10.1	2,957
ベルギー	5,309	44.5	0.8	0.3	7.3	1,867	8.4	0.4	0.0	8.4	3,442
フランス	3,317	-23.4	0.5	-0.2	5.1	6,222	-2.8	1.3	-0.1	5.2	-2,905
ドイツ	10,003	-12.6	1.4	-0.2	5.0	13,513	56.2	2.9	1.5	5.7	-3,510
スペイン	1,373	-15.0	0.2	-0.0	5.9	4,450	49.6	1.0	0.4	10.3	-3,077
イタリア	5,068	25.9	0.7	0.2	10.2	5,585	-16.4	1.2	-0.3	4.5	-518
トルコ	2,120	11.1	0.3	0.0	6.3	630	-51.5	0.1	-0.2	9.5	1,489
中 東 欧・ロ シ ア 等	13,956	60.2	2.0	0.9	8.2	23,136	251.3	5.0	5.0	8.9	-9,180
ロシア	8,959	93.9	1.3	0.7	11.4	16,455	1,807.4	3.6	4.7	8.6	-7,496
北 米	99,000	50.6	14.1	5.7	6.3	41,532	60.4	9.0	4.7	4.4	57,468
カナダ	3,530	81.0	0.5	0.3	4.5	6,980	108.4	1.5	1.1	5.5	-3,451
アメリカ合衆国	95,468	49.7	13.6	5.4	6.4	34,552	53.3	7.5	3.6	4.2	60,917
中 南 米	39,225	8.3	5.6	0.5	14.1	23,310	40.5	5.0	2.0	6.4	15,914
メキシコ	18,223	-12.2	2.6	-0.4	15.2	4,975	-6.7	1.1	-0.1	9.0	13,249
コロンビア	4,242	62.2	0.6	0.3	39.6	1,355	13.9	0.3	0.1	22.7	2,886
チリ	4,420	22.5	0.6	0.1	23.3	4,617	67.1	1.0	0.6	6.4	-197
ブラジル	2,732	14.8	0.4	0.1	5.6	8,831	68.9	1.9	1.1	6.5	-6,099
ア フ リ カ	15,666	37.4	2.2	0.7	14.3	3,920	23.1	0.8	0.2	2.0	11,746
南アフリカ共和国	3,167	26.8	0.5	0.1	12.9	898	64.3	0.2	0.1	0.6	2,269
大 洋 州	54,684	98.0	7.8	4.7	26.0	26,170	81.2	5.6	3.6	3.3	28,514
オーストラリア	43,063	95.8	6.1	3.6	25.5	20,381	85.6	4.4	2.9	2.9	22,682
ニュージーランド	10,190	122.6	1.4	1.0	31.6	5,607	68.5	1.2	0.7	22.5	4,583
EU	39,894	2.5	5.7	0.2	5.9	54,818	22.8	11.8	3.1	6.7	-14,924
ASEAN	103,374	15.4	14.7	2.4	9.0	68,194	19.0	14.7	3.3	5.6	35,179

横浜港 地域(国)別品別表 <輸出> (2021年12月分)

品名	アジア				中華人民共和国				ASEAN			
	価額 (百万円)	前年同月 比伸率 %	構成比 %	増減 寄与度	価額 (百万円)	前年同月 比伸率 %	構成比 %	増減 寄与度	価額 (百万円)	前年同月 比伸率 %	構成比 %	増減 寄与度
総額	405,109	12.6	100.0	12.6	175,647	7.5	100.0	7.5	103,374	15.4	100.0	15.4
食料品及び動物	8,451	21.5	2.1	0.4	1,640	147.1	0.9	0.6	2,554	42.0	2.5	0.8
飲料及びたばこ	1,689	-3.5	0.4	-0.0	679	-32.4	0.4	-0.2	522	7.5	0.5	0.0
原材料	18,844	-8.4	4.7	-0.5	10,939	-5.3	6.2	-0.4	4,809	-5.0	4.7	-0.3
金属鉱及びくず	14,410	-2.7	3.6	-0.1	9,214	3.9	5.2	0.2	3,275	2.1	3.2	0.1
鉱物性燃料	2,259	29.5	0.6	0.1	606	-10.7	0.3	-0.0	1,119	209.9	1.1	0.8
石油製品	2,167	31.5	0.5	0.1	568	-12.2	0.3	-0.0	1,094	229.9	1.1	0.9
動植物性油脂	730	105.3	0.2	0.1	38	88.4	0.0	0.0	635	118.1	0.6	0.4
化学製品	76,114	11.7	18.8	2.2	32,296	10.2	18.4	1.8	15,517	21.5	15.0	3.1
有機化合物	8,182	53.4	2.0	0.8	2,732	56.3	1.6	0.6	1,225	28.7	1.2	0.3
無機化合物	4,667	23.1	1.2	0.2	1,502	19.0	0.9	0.1	833	72.9	0.8	0.4
染料・なめし剤及び着色剤	6,339	8.8	1.6	0.1	1,656	3.2	0.9	0.0	2,047	9.6	2.0	0.2
医薬品	3,856	152.4	1.0	0.6	2,796	249.2	1.6	1.2	248	79.8	0.2	0.1
精油・香料及び化粧品類	11,890	-1.1	2.9	-0.0	6,990	-3.7	4.0	-0.2	2,600	55.4	2.5	1.0
(化粧品)	8,561	-5.9	2.1	-0.1	5,386	-9.6	3.1	-0.4	1,774	91.3	1.7	0.9
プラスチック	26,250	6.3	6.5	0.4	11,858	0.2	6.8	0.0	5,780	13.4	5.6	0.8
原料別製品	50,798	14.1	12.5	1.7	19,006	0.6	10.8	0.1	15,180	14.5	14.7	2.2
ゴム製品	2,996	0.8	0.7	0.0	880	-24.6	0.5	-0.2	1,220	21.8	1.2	0.2
非金属鉱物製品	3,800	20.7	0.9	0.2	1,476	13.1	0.8	0.1	618	5.2	0.6	0.0
鉄鋼	8,968	13.1	2.2	0.3	2,587	-9.0	1.5	-0.2	2,910	-0.6	2.8	-0.0
(鉄鋼のフラットロール製品)	3,353	2.4	0.8	0.0	1,015	-18.0	0.6	-0.1	1,463	2.5	1.4	0.0
非鉄金属	23,423	21.8	5.8	1.2	9,215	19.1	5.2	0.9	6,350	13.0	6.1	0.8
金属製品	7,327	6.2	1.8	0.1	3,081	-16.9	1.8	-0.4	3,045	47.2	2.9	1.1
一般機械	128,393	22.8	31.7	6.6	62,724	19.0	35.7	6.1	26,848	16.9	26.0	4.3
原動機	23,855	19.4	5.9	1.1	9,621	-23.4	5.5	-1.8	6,757	58.8	6.5	2.8
(自動車用エンジン)	5,520	8.0	1.4	0.1	918	-2.4	0.5	-0.0	3,202	6.0	3.1	0.2
事務用機器	3,459	-18.5	0.9	-0.2	1,307	-37.2	0.7	-0.5	1,149	-5.0	1.1	-0.1
金属加工機械	14,786	89.3	3.6	1.9	7,493	140.2	4.3	2.7	2,519	11.5	2.4	0.3
建設用・鉱山用機械	5,580	22.8	1.4	0.3	405	25.3	0.2	0.1	2,718	25.3	2.6	0.6
ポンプ及び遠心分離機	10,229	-32.2	2.5	-1.3	4,360	-1.3	2.5	-0.0	2,764	-14.5	2.7	-0.5
荷役機械	3,516	-1.6	0.9	-0.0	1,100	-23.6	0.6	-0.2	1,327	16.8	1.3	0.2
半導体等製造装置	29,679	117.8	7.3	4.5	16,847	105.8	9.6	5.3	2,539	198.0	2.5	1.9
電気機器	50,327	3.3	12.4	0.4	28,030	5.4	16.0	0.9	9,348	-7.1	9.0	-0.8
重電機器	5,177	37.3	1.3	0.4	1,396	32.1	0.8	0.2	871	-48.7	0.8	-0.9
電気回路等の機器	14,205	16.2	3.5	0.6	10,722	28.5	6.1	1.5	1,789	-15.1	1.7	-0.4
電池	799	-59.6	0.2	-0.3	42	-90.6	0.0	-0.2	69	-94.0	0.1	-1.2
半導体等電子部品	986	11.7	0.2	0.0	260	56.4	0.1	0.1	402	4.4	0.4	0.0
電気計測機器	7,903	-12.5	2.0	-0.3	4,079	-27.2	2.3	-0.9	2,020	41.2	2.0	0.7
輸送用機器	30,808	9.1	7.6	0.7	5,684	-19.8	3.2	-0.9	17,635	11.0	17.1	1.9
自動車	17,238	8.4	4.3	0.4	2,808	-28.6	1.6	-0.7	8,259	4.7	8.0	0.4
(乗用車)	7,147	-10.4	1.8	-0.2	2,796	-28.8	1.6	-0.7	1,546	-1.0	1.5	-0.0
(貨物自動車)	7,932	26.8	2.0	0.5	12	46.2	0.0	0.0	5,180	6.1	5.0	0.3
自動車の部分品	13,011	12.1	3.2	0.4	2,699	-8.1	1.5	-0.1	9,105	19.6	8.8	1.7
航空機類	3	32.8	0.0	0.0	---	---	---	---	3	32.8	0.0	0.0
船舶	---	---	---	---	---	---	---	---	---	---	---	---
雑製品	21,960	3.2	5.4	0.2	9,661	-1.6	5.5	-0.1	3,883	30.9	3.8	1.0
科学光学機器	9,174	-2.9	2.3	-0.1	4,128	-10.6	2.4	-0.3	1,124	13.1	1.1	0.1
写真用・映画用材料	5,005	13.1	1.2	0.2	2,470	24.3	1.4	0.3	816	91.6	0.8	0.4
その他	14,736	12.0	3.6	0.4	4,343	-14.9	2.5	-0.5	5,324	44.0	5.2	1.8

横浜港 地域(国)別品別表 <輸出> (2021年12月分)

品名	アメリカ合衆国				E U				中南米			
	価額 (百万円)	前年同月 比伸率 %	構成比 %	増減 寄与度	価額 (百万円)	前年同月 比伸率 %	構成比 %	増減 寄与度	価額 (百万円)	前年同月 比伸率 %	構成比 %	増減 寄与度
総額	95,468	49.7	100.0	49.7	39,894	2.5	100.0	2.5	39,225	8.3	100.0	8.3
食料品及び動物	881	14.9	0.9	0.2	222	2.7	0.6	0.0	56	104.8	0.1	0.1
飲料及びたばこ	121	136.6	0.1	0.1	31	97.3	0.1	0.0	4	全増	0.0	0.0
原材料	958	103.3	1.0	0.8	1,205	43.9	3.0	0.9	322	49.1	0.8	0.3
金属鉱及びくず	---	---	---	---	19	-74.7	0.0	-0.1	---	---	---	---
鉱物性燃料	54	-2.4	0.1	-0.0	83	-54.0	0.2	-0.3	37	-0.1	0.1	-0.0
石油製品	54	3.2	0.1	0.0	83	-52.9	0.2	-0.2	33	2.7	0.1	0.0
動植物性油脂	43	-20.5	0.0	-0.0	36	163.6	0.1	0.1	1	68.8	0.0	0.0
化学製品	8,541	55.9	8.9	4.8	6,020	4.9	15.1	0.7	2,014	23.0	5.1	1.0
有機化合物	1,978	56.6	2.1	1.1	1,535	-37.2	3.8	-2.3	520	22.0	1.3	0.3
無機化合物	590	72.7	0.6	0.4	447	30.4	1.1	0.3	138	112.2	0.4	0.2
染料・なめし剤及び着色剤	600	37.6	0.6	0.3	284	23.8	0.7	0.1	96	-3.8	0.2	-0.0
医薬品	195	3.4	0.2	0.0	475	-2.5	1.2	-0.0	29	-40.2	0.1	-0.1
精油・香料及び化粧品類 (化粧品)	791	74.4	0.8	0.5	929	274.7	2.3	1.8	26	83.9	0.1	0.0
プラスチック	533	148.6	0.6	0.5	791	460.8	2.0	1.7	---	---	---	---
プラスチック	1,855	11.9	1.9	0.3	1,336	8.4	3.3	0.3	869	37.6	2.2	0.7
原料別製品	6,913	23.2	7.2	2.0	2,943	41.5	7.4	2.2	3,885	54.8	9.9	3.8
ゴム製品	775	-18.4	0.8	-0.3	976	40.7	2.4	0.7	1,135	150.9	2.9	1.9
非金属鉱物製品	884	14.4	0.9	0.2	277	45.3	0.7	0.2	90	94.9	0.2	0.1
鉄鋼	805	85.7	0.8	0.6	432	198.4	1.1	0.7	1,029	66.9	2.6	1.1
(鉄鋼のフラットロール製品)	548	69.7	0.6	0.4	365	344.1	0.9	0.7	522	56.7	1.3	0.5
非鉄金属	1,837	102.6	1.9	1.5	678	55.9	1.7	0.6	314	49.6	0.8	0.3
金属製品	2,105	-6.6	2.2	-0.2	306	-28.3	0.8	-0.3	1,147	5.4	2.9	0.2
一般機械	26,984	78.2	28.3	18.6	10,519	6.9	26.4	1.8	7,277	-22.2	18.6	-5.7
原動機	5,895	62.9	6.2	3.6	1,117	6.7	2.8	0.2	1,665	-36.5	4.2	-2.6
(自動車用エンジン)	3,341	57.8	3.5	1.9	371	-9.2	0.9	-0.1	1,396	-41.8	3.6	-2.8
事務用機器	2,002	33.8	2.1	0.8	754	458.1	1.9	1.6	440	4.1	1.1	0.0
金属加工機械	3,510	179.6	3.7	3.5	1,865	-0.8	4.7	-0.0	311	-20.7	0.8	-0.2
建設用・鉱山用機械	4,013	131.7	4.2	3.6	1,366	97.8	3.4	1.7	345	33.9	0.9	0.2
ポンプ及び遠心分離機	1,814	-1.4	1.9	-0.0	1,356	-46.8	3.4	-3.1	616	9.8	1.6	0.2
荷役機械	1,870	66.1	2.0	1.2	322	30.6	0.8	0.2	399	120.9	1.0	0.6
半導体等製造装置	---	全減	---	-0.6	9	813.8	0.0	0.0	58	全増	0.1	0.2
電気機器	16,395	54.2	17.2	9.0	5,783	-18.3	14.5	-3.3	3,583	13.5	9.1	1.2
重電機器	1,008	72.9	1.1	0.7	595	-42.6	1.5	-1.1	155	-37.2	0.4	-0.3
電気回路等の機器	1,558	12.7	1.6	0.3	366	28.7	0.9	0.2	897	66.1	2.3	1.0
電池	2,386	56.0	2.5	1.3	78	-30.3	0.2	-0.1	2	-75.4	0.0	-0.0
半導体等電子部品	383	509.9	0.4	0.5	30	897.8	0.1	0.1	18	-21.1	0.0	-0.0
電気計測機器	995	-11.2	1.0	-0.2	924	-28.1	2.3	-0.9	715	31.0	1.8	0.5
輸送用機器	24,348	35.8	25.5	10.1	6,830	-9.1	17.1	-1.7	18,942	8.6	48.3	4.1
自動車	12,333	-7.0	12.9	-1.4	4,820	17.4	12.1	1.8	13,791	20.2	35.2	6.4
(乗用車)	7,644	-24.5	8.0	-3.9	3,336	6.1	8.4	0.5	3,103	-19.4	7.9	-2.1
(貨物自動車)	4,688	49.8	4.9	2.4	1,484	54.8	3.7	1.4	10,093	36.5	25.7	7.4
自動車の部分品	11,661	175.7	12.2	11.7	1,853	-44.5	4.6	-3.8	5,100	-14.2	13.0	-2.3
航空機類	331	-22.8	0.3	-0.2	---	全減	---	-0.0	---	---	---	---
船舶	---	---	---	---	---	---	---	---	---	---	---	---
雑製品	7,975	60.4	8.4	4.7	4,004	5.0	10.0	0.5	1,934	70.2	4.9	2.2
科学光学機器	3,928	31.0	4.1	1.5	1,524	-11.4	3.8	-0.5	599	71.7	1.5	0.7
写真用・映画用材料	705	64.3	0.7	0.4	485	-2.7	1.2	-0.0	541	88.8	1.4	0.7
その他	2,256	-14.4	2.4	-0.6	2,216	40.8	5.6	1.7	1,171	66.6	3.0	1.3

横浜港 地域(国)別品別表 <輸出> (2021年12月分)

品名	中 東				オーストラリア				アフリカ			
	価額 (百万円)	前年同月 比伸率 %	構成比 %	増減 寄与度	価額 (百万円)	前年同月 比伸率 %	構成比 %	増減 寄与度	価額 (百万円)	前年同月 比伸率 %	構成比 %	増減 寄与度
総 額	25,672	8.7	100.0	8.7	43,063	95.8	100.0	95.8	15,666	37.4	100.0	37.4
食料品及び動物	143	-3.8	0.6	-0.0	546	42.7	1.3	0.7	93	16.1	0.6	0.1
飲料及びたばこ	1	-82.3	0.0	-0.0	85	0.6	0.2	0.0	---	---	---	---
原材料	44	48.1	0.2	0.1	44	78.8	0.1	0.1	24	187.3	0.2	0.1
金属鉱及びくず	---	---	---	---	---	---	---	---	---	---	---	---
鉱物性燃料	81	-32.9	0.3	-0.2	13	54.4	0.0	0.0	14	174.0	0.1	0.1
石油製品	81	-32.9	0.3	-0.2	13	54.4	0.0	0.0	13	164.8	0.1	0.1
動植物性油脂	0	56.5	0.0	0.0	2	6.7	0.0	0.0	---	---	---	---
化学製品	657	78.3	2.6	1.2	965	15.1	2.2	0.6	184	140.4	1.2	0.9
有機化合物	18	-53.4	0.1	-0.1	46	137.9	0.1	0.1	28	55.0	0.2	0.1
無機化合物	69	-42.5	0.3	-0.2	11	-0.9	0.0	-0.0	---	---	---	---
染料・なめし剤及び着色剤	19	70.3	0.1	0.0	148	-27.4	0.3	-0.3	7	-30.8	0.0	-0.0
医薬品	62	66.9	0.2	0.1	35	62.3	0.1	0.1	---	---	---	---
精油・香料及び化粧品類 (化粧品)	19	-49.3	0.1	-0.1	42	10.1	0.1	0.0	---	---	---	---
(化粧品)	14	-50.0	0.1	-0.1	27	-21.5	0.1	-0.0	---	---	---	---
プラスチック	62	392.5	0.2	0.2	50	3.6	0.1	0.0	34	53.6	0.2	0.1
原料別製品	1,419	0.8	5.5	0.0	549	-3.6	1.3	-0.1	2,268	157.8	14.5	12.2
ゴム製品	1,171	35.9	4.6	1.3	374	21.9	0.9	0.3	450	1.3	2.9	0.1
非金属鉱物製品	38	-54.3	0.1	-0.2	64	-14.5	0.1	-0.0	12	-74.5	0.1	-0.3
鉄鋼	2	-99.3	0.0	-1.2	23	-28.1	0.1	-0.0	16	28.5	0.1	0.0
(鉄鋼のフラットロール製品)	---	全減	---	-0.1	4	-27.9	0.0	-0.0	14	8.9	0.1	0.0
非鉄金属	---	---	---	---	21	-67.6	0.0	-0.2	27	84.3	0.2	0.1
金属製品	90	-18.5	0.3	-0.1	51	59.4	0.1	0.1	1,594	1,291.0	10.2	13.0
一般機械	4,808	24.3	18.7	4.0	3,242	123.0	7.5	8.1	2,245	85.4	14.3	9.1
原動機	2,317	30.4	9.0	2.3	175	11.2	0.4	0.1	754	105.8	4.8	3.4
(自動車用エンジン)	2,163	28.7	8.4	2.0	136	48.6	0.3	0.2	611	74.7	3.9	2.3
事務用機器	233	-20.6	0.9	-0.3	515	131.8	1.2	1.3	14	183.1	0.1	0.1
金属加工機械	81	724.8	0.3	0.3	44	2,627.1	0.1	0.2	64	26.3	0.4	0.1
建設用・鉱山用機械	728	244.6	2.8	2.2	1,467	366.9	3.4	5.2	667	62.5	4.3	2.3
ポンプ及び遠心分離機	601	-10.4	2.3	-0.3	336	52.2	0.8	0.5	148	58.6	0.9	0.5
荷役機械	374	188.6	1.5	1.0	306	24.0	0.7	0.3	267	265.7	1.7	1.7
半導体等製造装置	---	---	---	---	---	---	---	---	---	---	---	---
電気機器	1,265	76.8	4.9	2.3	774	20.3	1.8	0.6	912	-3.5	5.8	-0.3
重電機器	285	951.7	1.1	1.1	25	-79.0	0.1	-0.4	112	60.4	0.7	0.4
電気回路等の機器	290	818.0	1.1	1.1	19	47.6	0.0	0.0	331	-22.9	2.1	-0.9
電池	10	-69.7	0.0	-0.1	7	7.7	0.0	0.0	1	全増	0.0	0.0
半導体等電子部品	1	全増	0.0	0.0	---	---	---	---	14	156.6	0.1	0.1
電気計測機器	54	-16.4	0.2	-0.0	14	31.7	0.0	0.0	38	-24.4	0.2	-0.1
輸送用機器	15,725	1.4	61.3	0.9	35,782	111.3	83.1	85.7	9,186	19.7	58.6	13.2
自動車	14,248	6.4	55.5	3.6	35,133	114.1	81.6	85.1	7,907	19.5	50.5	11.3
(乗用車)	4,966	-21.9	19.3	-5.9	21,544	112.4	50.0	51.8	1,757	12.5	11.2	1.7
(貨物自動車)	9,078	41.4	35.4	11.2	13,542	117.3	31.4	33.2	5,570	17.2	35.6	7.2
自動車の部分品	1,239	-33.0	4.8	-2.6	603	17.8	1.4	0.4	1,112	21.6	7.1	1.7
航空機類	---	---	---	---	---	---	---	---	---	---	---	---
船舶	---	---	---	---	---	---	---	---	---	---	---	---
雑製品	666	-13.3	2.6	-0.4	406	-20.0	0.9	-0.5	343	137.3	2.2	1.7
科学光学機器	71	19.9	0.3	0.1	164	-20.8	0.4	-0.2	134	1,365.4	0.9	1.1
写真用・映画用材料	370	-27.2	1.4	-0.6	66	1.6	0.2	0.0	51	-26.1	0.3	-0.2
その他	862	27.2	3.4	0.8	654	21.3	1.5	0.5	397	5.4	2.5	0.2

横浜港 地域(国)別品別表 <輸入> (2021年12月分)

品名	アジア				中華人民共和国				ASEAN			
	価額 (百万円)	前年同月 比伸率 %	構成比 %	増減 寄与度	価額 (百万円)	前年同月 比伸率 %	構成比 %	増減 寄与度	価額 (百万円)	前年同月 比伸率 %	構成比 %	増減 寄与度
総額	239,053	22.1	100.0	22.1	131,499	21.2	100.0	21.2	68,194	19.0	100.0	19.0
食料品及び動物	19,640	30.1	8.2	2.3	9,967	25.2	7.6	1.9	7,161	30.8	10.5	2.9
肉類及び同調製品	1,246	20.3	0.5	0.1	901	18.7	0.7	0.1	275	19.1	0.4	0.1
酪農品及び鳥卵	108	-31.6	0.0	-0.0	22	108.4	0.0	0.0	77	-42.5	0.1	-0.1
魚介類及び同調製品	2,425	16.5	1.0	0.2	1,177	28.3	0.9	0.2	1,163	24.5	1.7	0.4
穀物及び同調製品	1,444	46.3	0.6	0.2	783	52.2	0.6	0.2	496	58.4	0.7	0.3
果実	2,833	16.5	1.2	0.2	1,277	18.6	1.0	0.2	1,013	-12.9	1.5	-0.3
野菜	4,573	22.3	1.9	0.4	4,220	25.7	3.2	0.8	244	-3.4	0.4	-0.0
コーヒー	980	71.9	0.4	0.2	---	---	---	---	938	77.4	1.4	0.7
飼料	1,199	104.5	0.5	0.3	249	44.4	0.2	0.1	394	73.0	0.6	0.3
飲料及びたばこ	337	15.6	0.1	0.0	117	-2.1	0.1	-0.0	57	-24.9	0.1	-0.0
原材料	10,595	-41.9	4.4	-3.9	4,694	-56.0	3.6	-5.5	3,720	-25.5	5.5	-2.2
大豆	44	-6.4	0.0	-0.0	44	-6.4	0.0	-0.0	---	---	---	---
金属鉱及びくず	5,480	-58.5	2.3	-3.9	1,071	-85.7	0.8	-5.9	2,664	-20.4	3.9	-1.2
鉱物性燃料	2,786	-28.5	1.2	-0.6	148	366.5	0.1	0.1	528	-81.0	0.8	-3.9
原油及び粗油	---	---	---	---	---	---	---	---	---	---	---	---
石油製品	2,566	39.7	1.1	0.4	83	427.1	0.1	0.1	528	-37.6	0.8	-0.6
液化石油ガス	137	29.9	0.1	0.0	---	---	---	---	---	---	---	---
液化天然ガス	---(1,929)	全減	---	-1.0	---	---	---	---	---(1,929)	全減	---	-3.4
動植物性油脂	983	72.2	0.4	0.2	47	207.4	0.0	0.0	878	95.2	1.3	0.7
化学製品	37,495	82.4	15.7	8.7	23,076	111.8	17.5	11.2	6,663	72.9	9.8	4.9
有機化合物	10,607	59.6	4.4	2.0	7,249	56.7	5.5	2.4	831	177.7	1.2	0.9
無機化合物	10,563	235.3	4.4	3.8	8,871	522.3	6.7	6.9	1,368	308.2	2.0	1.8
医薬品	2,030	21.5	0.8	0.2	1,524	-2.3	1.2	-0.0	51	3,881.4	0.1	0.1
精油・香料及び化粧品類	2,336	44.3	1.0	0.4	664	6.7	0.5	0.0	885	51.4	1.3	0.5
プラスチック	7,483	79.0	3.1	1.7	2,498	104.1	1.9	1.2	2,311	32.9	3.4	1.0
原料別製品	47,826	60.6	20.0	9.2	20,640	47.7	15.7	6.1	15,531	110.9	22.8	14.2
織物用糸及び繊維製品	3,921	1.6	1.6	0.0	2,721	9.1	2.1	0.2	680	-3.9	1.0	-0.0
非金属鉱物製品	3,681	16.9	1.5	0.3	2,652	24.6	2.0	0.5	618	2.6	0.9	0.0
鉄鋼	5,300	188.1	2.2	1.8	2,646	218.3	2.0	1.7	1,089	404.3	1.6	1.5
非鉄金属	15,638	75.9	6.5	3.4	3,736	83.3	2.8	1.6	4,314	187.0	6.3	4.9
(アルミニウム及び同合金)	3,862	54.0	1.6	0.7	1,389	-1.1	1.1	-0.0	1,069	57.0	1.6	0.7
金属製品	12,637	72.0	5.3	2.7	6,821	40.9	5.2	1.8	4,528	200.2	6.6	5.3
一般機械	36,183	18.8	15.1	2.9	23,799	22.3	18.1	4.0	7,754	6.9	11.4	0.9
原動機	5,015	76.7	2.1	1.1	3,151	135.3	2.4	1.7	975	-6.1	1.4	-0.1
事務用機器	10,517	-11.1	4.4	-0.7	7,245	-15.0	5.5	-1.2	3,024	0.3	4.4	0.0
建設用・鉱山用機械	3,241	110.6	1.4	0.9	2,673	102.5	2.0	1.2	478	297.9	0.7	0.6
電気機器	42,133	1.7	17.6	0.4	25,886	4.6	19.7	1.1	12,607	-8.6	18.5	-2.1
重電機器	4,531	42.5	1.9	0.7	2,800	21.6	2.1	0.5	1,170	160.3	1.7	1.3
音響・映像機器(含部品)	7,040	4.0	2.9	0.1	4,548	25.2	3.5	0.8	2,098	-21.5	3.1	-1.0
通信機	6,240	-40.3	2.6	-2.1	2,578	-39.4	2.0	-1.5	2,823	-50.2	4.1	-5.0
半導体等電子部品	1,412	19.5	0.6	0.1	1,189	9.5	0.9	0.1	90	2,880.8	0.1	0.2
輸送用機器	10,030	54.8	4.2	1.8	5,751	46.3	4.4	1.7	2,914	96.7	4.3	2.5
自動車	1,694	1,756.0	0.7	0.8	732	3,508.2	0.6	0.7	775	7,372.5	1.1	1.3
自動車の部分品	5,915	32.1	2.5	0.7	3,970	45.1	3.0	1.1	1,013	4.8	1.5	0.1
雑製品	28,112	4.0	11.8	0.6	16,582	1.2	12.6	0.2	9,126	2.6	13.4	0.4
家具	4,589	23.0	1.9	0.4	3,588	16.7	2.7	0.5	687	53.8	1.0	0.4
衣類及び同附属品	8,295	-14.4	3.5	-0.7	4,160	-11.0	3.2	-0.5	3,729	-19.8	5.5	-1.6
科学光学機器	4,050	40.9	1.7	0.6	1,790	12.4	1.4	0.2	1,419	65.0	2.1	1.0
その他	2,932	44.9	1.2	0.5	791	142.9	0.6	0.4	1,257	36.7	1.8	0.6

横浜港 地域(国)別品別表 <輸入> (2021年12月分)

品名	アメリカ合衆国				EU				中南米			
	価額 (百万円)	前年同月 比伸率 %	構成比 %	増減 寄与度	価額 (百万円)	前年同月 比伸率 %	構成比 %	増減 寄与度	価額 (百万円)	前年同月 比伸率 %	構成比 %	増減 寄与度
総額	34,552	53.3	100.0	53.3	54,818	22.8	100.0	22.8	23,310	40.5	100.0	40.5
食料品及び動物	7,272	36.4	21.0	8.6	12,340	26.5	22.5	5.8	9,879	46.2	42.4	18.8
肉類及び同調製品	---	全減	---	-0.0	71	142.6	0.1	0.1	195	109.3	0.8	0.6
酪農品及び鳥卵	1,259	68.3	3.6	2.3	2,438	7.5	4.4	0.4	18	-69.7	0.1	-0.2
魚介類及び同調製品	315	72.1	0.9	0.6	4,253	86.8	7.8	4.4	664	53.2	2.8	1.4
穀物及び同調製品	406	-16.6	1.2	-0.4	710	40.3	1.3	0.5	32	1.6	0.1	0.0
果実	1,205	26.8	3.5	1.1	662	18.0	1.2	0.2	2,481	54.8	10.6	5.3
野菜	974	14.3	2.8	0.5	520	-20.1	0.9	-0.3	936	21.8	4.0	1.0
コーヒー	7	-87.7	0.0	-0.2	27	-74.2	0.0	-0.2	5,012	43.0	21.5	9.1
飼料	726	38.9	2.1	0.9	1,597	-14.4	2.9	-0.6	40	57.5	0.2	0.1
飲料及びたばこ	591	21.5	1.7	0.5	3,297	44.4	6.0	2.3	1,112	4.6	4.8	0.3
原材料	6,534	118.8	18.9	15.7	4,560	10.2	8.3	0.9	3,566	46.1	15.3	6.8
大豆	4,968	126.3	14.4	12.3	---	---	---	---	---	---	---	---
金属鉱及びくず	1,169	175.5	3.4	3.3	3,430	-3.6	6.3	-0.3	2,393	105.5	10.3	7.4
鉱物性燃料	2,079	67.7	6.0	3.7	158	75.9	0.3	0.2	---	---	---	---
原油及び粗油	---	---	---	---	---	---	---	---	---	---	---	---
石油製品	118	30.2	0.3	0.1	150	66.5	0.3	0.1	---	---	---	---
液化石油ガス	1,962	70.6	5.7	3.6	---	---	---	---	---	---	---	---
液化天然ガス	---	---	---	---	---	---	---	---	---	---	---	---
動植物性油脂	6	-84.2	0.0	-0.1	934	9.3	1.7	0.2	80	-32.2	0.3	-0.2
化学製品	8,227	66.3	23.8	14.5	10,316	14.4	18.8	2.9	1,037	99.6	4.4	3.1
有機化合物	2,631	23.2	7.6	2.2	1,253	22.5	2.3	0.5	337	66.0	1.4	0.8
無機化合物	37	-70.2	0.1	-0.4	392	18.4	0.7	0.1	360	278.0	1.5	1.6
医薬品	158	16.4	0.5	0.1	2,120	-15.4	3.9	-0.9	5	-83.3	0.0	-0.2
精油・香料及び化粧品類	291	42.7	0.8	0.4	2,734	35.2	5.0	1.6	16	-40.3	0.1	-0.1
プラスチック	1,405	18.1	4.1	1.0	1,177	41.7	2.1	0.8	36	841.9	0.2	0.2
原料別製品	1,563	17.7	4.5	1.0	4,407	29.9	8.0	2.3	5,436	166.2	23.3	20.5
織物用糸及び繊維製品	44	-23.9	0.1	-0.1	80	-12.8	0.1	-0.0	22	1,577.8	0.1	0.1
非金属鉱物製品	426	71.4	1.2	0.8	290	-35.6	0.5	-0.4	47	25.1	0.2	0.1
鉄鋼	97	74.2	0.3	0.2	567	58.0	1.0	0.5	755	1,402.3	3.2	4.2
非鉄金属	78	-39.9	0.2	-0.2	1,450	122.4	2.6	1.8	4,044	118.9	17.3	13.2
(アルミニウム及び同合金)	29	227.1	0.1	0.1	804	104.8	1.5	0.9	2,707	83.6	11.6	7.4
金属製品	248	23.5	0.7	0.2	1,262	8.9	2.3	0.2	144	160.1	0.6	0.5
一般機械	2,087	2.0	6.0	0.2	6,817	2.6	12.4	0.4	581	-45.8	2.5	-3.0
原動機	974	19.3	2.8	0.7	2,168	-29.3	4.0	-2.0	148	-67.3	0.6	-1.8
事務用機器	1	37.9	0.0	0.0	107	50,947.4	0.2	0.2	---	---	---	---
建設用・鉱山用機械	222	-46.4	0.6	-0.9	1,000	33.2	1.8	0.6	50	-77.9	0.2	-1.1
電気機器	1,755	136.7	5.1	4.5	4,068	85.7	7.4	4.2	416	-77.4	1.8	-8.6
重電機器	620	159.8	1.8	1.7	135	87.6	0.2	0.1	3	229.9	0.0	0.0
音響・映像機器(含部品)	483	191.5	1.4	1.4	91	63.7	0.2	0.1	87	-71.5	0.4	-1.3
通信機	0	-70.9	0.0	-0.0	124	-42.3	0.2	-0.2	130	-90.3	0.6	-7.3
半導体等電子部品	---	全減	---	-0.0	159	全増	0.3	0.4	2	-80.6	0.0	-0.1
輸送用機器	3,453	27.3	10.0	3.3	6,463	24.7	11.8	2.9	641	35.2	2.7	1.0
自動車	714	-57.1	2.1	-4.2	2,770	-2.2	5.1	-0.1	32	-38.0	0.1	-0.1
自動車の部分品	1,007	81.7	2.9	2.0	2,719	80.4	5.0	2.7	588	70.5	2.5	1.5
雑製品	880	68.0	2.5	1.6	1,275	30.9	2.3	0.7	337	96.8	1.4	1.0
家具	93	253.1	0.3	0.3	308	-12.4	0.6	-0.1	4	22.4	0.0	0.0
衣類及び同附属品	5	71.3	0.0	0.0	13	-52.6	0.0	-0.0	156	66.4	0.7	0.4
科学光学機器	177	-28.8	0.5	-0.3	341	227.7	0.6	0.5	5	3.0	0.0	0.0
その他	103	-36.7	0.3	-0.3	183	68.0	0.3	0.2	225	136.2	1.0	0.8

横浜港 地域(国)別品別表 <輸入> (2021年12月分)

品名	中 東				オーストラリア				アフリカ			
	価額 (百万円)	前年同月 比伸率 %	構成比 %	増減 寄与度	価額 (百万円)	前年同月 比伸率 %	構成比 %	増減 寄与度	価額 (百万円)	前年同月 比伸率 %	構成比 %	増減 寄与度
総 額	49,771	154.0	100.0	154.0	20,381	85.6	100.0	85.6	3,920	23.1	100.0	23.1
食料品及び動物	345	45.0	0.7	0.5	4,098	26.0	20.1	7.7	2,000	21.9	51.0	11.3
肉類及び同調製品	---	---	---	---	96	91.1	0.5	0.4	---	---	---	---
酪農品及び鳥卵	---	---	---	---	1,206	-2.0	5.9	-0.2	---	---	---	---
魚介類及び同調製品	---	---	---	---	16	226.2	0.1	0.1	1,048	70.6	26.7	13.6
穀物及び同調製品	---	---	---	---	214	-40.8	1.1	-1.3	---	全減	---	-0.1
果実	246	24.0	0.5	0.2	251	21.4	1.2	0.4	221	-16.5	5.7	-1.4
野菜	99	157.1	0.2	0.3	246	20.2	1.2	0.4	19	15.6	0.5	0.1
コーヒー	---	---	---	---	---	---	---	---	516	-9.7	13.2	-1.7
飼料	---	---	---	---	656	16.5	3.2	0.8	77	184.1	2.0	1.6
飲料及びたばこ	2	全増	0.0	0.0	136	-8.0	0.7	-0.1	61	156.5	1.6	1.2
原材料	2,543	-19.2	5.1	-3.1	500	-34.9	2.5	-2.4	603	268.7	15.4	13.8
大豆	---	---	---	---	---	---	---	---	---	---	---	---
金属鉱及びくず	2,543	-19.2	5.1	-3.1	81	-79.5	0.4	-2.9	270	7,901.2	6.9	8.4
鉱物性燃料	42,318	198.8	85.0	143.7	8,603	119.2	42.2	42.6	4	-90.6	0.1	-1.2
原油及び粗油	36,660	219.5	73.7	128.5	517	-51.9	2.5	-5.1	---	---	---	---
石油製品	845	38.8	1.7	1.2	0	-94.9	0.0	-0.0	4	-90.6	0.1	-1.2
液化石油ガス	1,014	全増	2.0	5.2	---	---	---	---	---	---	---	---
液化天然ガス	3,798	82.8	7.6	8.8	4,429	75.0	21.7	17.3	---	---	---	---
動植物性油脂	11	-83.0	0.0	-0.3	103	61.5	0.5	0.4	11	-91.3	0.3	-3.7
化学製品	274	31.6	0.5	0.3	950	39.5	4.7	2.4	25	-58.5	0.6	-1.1
有機化合物	194	93.5	0.4	0.5	1	-97.8	0.0	-0.3	2	全増	0.1	0.1
無機化合物	15	-47.1	0.0	-0.1	129	-26.3	0.6	-0.4	4	23.7	0.1	0.0
医薬品	---	全減	---	-0.0	---	---	---	---	---	---	---	---
精油・香料及び化粧品類	1	-84.2	0.0	-0.0	128	190.2	0.6	0.8	19	-61.6	0.5	-1.0
プラスチック	64	-12.9	0.1	-0.0	219	48.6	1.1	0.7	---	---	---	---
原料別製品	4,232	214.9	8.5	14.7	4,321	139.4	21.2	22.9	1,161	9.4	29.6	3.1
織物用糸及び繊維製品	---	全減	---	-0.1	5	2,154.9	0.0	0.0	5	543.2	0.1	0.1
非金属鉱物製品	1	全増	0.0	0.0	37	777.4	0.2	0.3	1	84.4	0.0	0.0
鉄鋼	1	全増	0.0	0.0	172	151.1	0.8	0.9	---	---	---	---
非鉄金属	4,230	219.0	8.5	14.8	4,074	148.5	20.0	22.2	1,128	7.3	28.8	2.4
(アルミニウム及び同合金)	4,229	218.8	8.5	14.8	3,923	260.5	19.2	25.8	61	-10.2	1.6	-0.2
金属製品	---	---	---	---	24	-40.7	0.1	-0.2	14	135.2	0.3	0.2
一般機械	1	-98.0	0.0	-0.4	187	75.9	0.9	0.7	2	-86.3	0.1	-0.5
原動機	---	---	---	---	102	6.3	0.5	0.1	---	全減	---	-0.0
事務用機器	---	---	---	---	---	---	---	---	---	---	---	---
建設用・鉱山用機械	0	全増	0.0	0.0	25	235.6	0.1	0.2	---	---	---	---
電気機器	31	全増	0.1	0.2	53	-1.5	0.3	-0.0	13	33.9	0.3	0.1
重電機器	1	全増	0.0	0.0	1	全増	0.0	0.0	---	---	---	---
音響・映像機器(含部品)	---	---	---	---	---	---	---	---	3	全増	0.1	0.1
通信機	---	---	---	---	---	---	---	---	0	-79.7	0.0	-0.0
半導体等電子部品	---	---	---	---	---	---	---	---	---	---	---	---
輸送用機器	---	---	---	---	232	96.3	1.1	1.0	13	30.2	0.3	0.1
自動車	---	---	---	---	---	---	---	---	---	---	---	---
自動車の部分品	---	---	---	---	232	125.7	1.1	1.2	13	40.4	0.3	0.1
雑製品	3	-11.0	0.0	-0.0	40	-25.6	0.2	-0.1	7	-70.2	0.2	-0.5
家具	---	---	---	---	---	---	---	---	1	20.8	0.0	0.0
衣類及び同附属品	---	---	---	---	---	---	---	---	5	239.4	0.1	0.1
科学光学機器	1	-57.6	0.0	-0.0	1	全増	0.0	0.0	---	---	---	---
その他	10	-97.2	0.0	-1.7	1,157	31,867.7	5.7	10.5	19	1,575.5	0.5	0.6

# 参考

## 1 統計地域

貿易額は、横浜港に所在する税関官署の管轄区域に蔵置された貨物の通関額によるものである。

## 2 統計計上の時期

- (1) 輸出は、当該輸出貨物を積載する船舶又は航空機の出港日。
- (2) 輸入は、当該輸入貨物の輸入許可の日(蔵入貨物、移入貨物、総保入貨物及び輸入許可前引取貨物は、それぞれ当該貨物の蔵入、移入、総保入、輸入許可前引取の承認の日)。

## 3 品目分類

品目分類は、「国際統一商品分類(HS)」に準拠した「輸出入統計品目表」等を参考にして作成された概況品目分類基準表による。

## 4 地域(国)別

### (1) [EU(欧州連合)](27カ国)

スウェーデン、デンマーク、アイルランド、オランダ、ベルギー、ルクセンブルク、フランス、ドイツ、ポルトガル、スペイン、イタリア、マルタ、フィンランド、ポーランド、オーストリア、ハンガリー、ギリシャ、ルーマニア、ブルガリア、キプロス、エストニア、ラトビア、リトアニア、クロアチア、スロベニア、チェコ、スロバキア

### (2) [ASEAN(東南アジア諸国連合)](10カ国)

ベトナム、タイ、シンガポール、マレーシア、ブルネイ、フィリピン、インドネシア、カンボジア、ラオス、ミャンマー

### (3) 「中華人民共和国」は、香港及びマカオを含まない。

## 5 数量

数量は、「輸出入統計品目表」に記載されている単位を基本とし、単位未満は切り捨てた。但し、桁数が大きいものは千単位とし、単位未満は四捨五入した。

## 6 価額

原則として、輸出はFOB価格、輸入はCIF価格による。

数量又は価額欄に示した符号等は、下記の意味を示したものである。

- (1) 「---」は、実績皆無のもの
- (2) 「0」は、表示の単位に満たないもの
- (3) 「空欄」は、単位を設けていないもの又は単位が異なるため集計できないもの
- (4) 数量及び価額の( )内は、前年同期の値を示す

## 7 単位換算

1バレル 0.15899KL

## 8 寄与度

寄与度とは、全体の伸率に対し、各品目がどの程度貢献(寄与)したのかを示すもの。

### 【計算式】

$$\text{寄与度} = \frac{\text{個々の品目の当期輸出(入)額} - \text{個々の品目の前年同期輸出(入)額}}{\text{前年同期の輸出(入)総額}} \times 100$$

## この資料に関する問い合わせ・貿易統計資料の閲覧先

横浜税関 調査部 調査統計課 一般統計係 (横浜税関本関1階)  
〒231-8401 横浜市中区海岸通1-1 TEL 045-212-6103(直通)  
横浜税関ホームページ <http://www.customs.go.jp/yokohama/>  
税関ホームページ <http://www.customs.go.jp>  
本資料を他に転載する場合には、横浜税関の資料による旨を必ず注記して下さい。

横浜税関HP



税関HP

