



横浜港貿易速報 (2021年9月分) のポイント

【輸出】

2021年9月の横浜港の輸出額は5,761億円。対前年同月比は14.6%増で、7ヵ月連続の増加となった。全国比は8.4% (対前年同月比は0.1ポイント上昇)。

輸出額の増加は、主に「自動車の部分品」、「石油製品」、「金属鉱・くず」の輸出が増加したためである。

《参考1：主要増減品目》

(増加) 自動車の部分品 (対前年同月比 33.0%増・寄与度+1.6、主に米国向け)、石油製品 (同 5.3倍・寄与度+1.4、主にシンガポール向け)、金属鉱・くず (同 65.3%増・寄与度+1.0、主に中国向け)が増加した。

《参考2：全国》

- 輸出額は6兆8,412億円。対前年同月比は13.0%増で、7ヵ月連続の増加となった。

【輸入】

2021年9月の横浜港の輸入額は4,205億円。対前年同月比は37.3%増で、8ヵ月連続の増加となった。全国比は5.6% (対前年同月比は0.1ポイント下降)。

輸入額の増加は、主に「原油・粗油」、「非鉄金属」、「金属鉱・くず」の輸入が増加したためである。

《参考1：主要増減品目》

(増加) 原油・粗油 (対前年同月比 6.9倍 (数量同 4.3倍)・寄与度+13.0、主にカタールから)、非鉄金属 (同 74.7%増・寄与度+3.9、主にオーストラリアから)、金属鉱・くず (同 2.1倍・寄与度+3.4、主にアラブ首長国連邦から)が増加した。

《参考2：全国》

- 輸入額は7兆4,640億円。対前年同月比は38.6%増で、8ヵ月連続の増加となった。

【差引】

2021年9月の横浜港の輸出額から輸入額を差し引いた金額は1,556億円の黒字で、20ヵ月連続の黒字となった。

対前年同月比は20.8%減で、2ヵ月連続の減少となった。

《参考：全国》

- 差引額は6,228億円の赤字で、2ヵ月連続の赤字となった。

横浜港貿易速報

2021年10月20日
横浜税関

(2021 年 9 月 分)

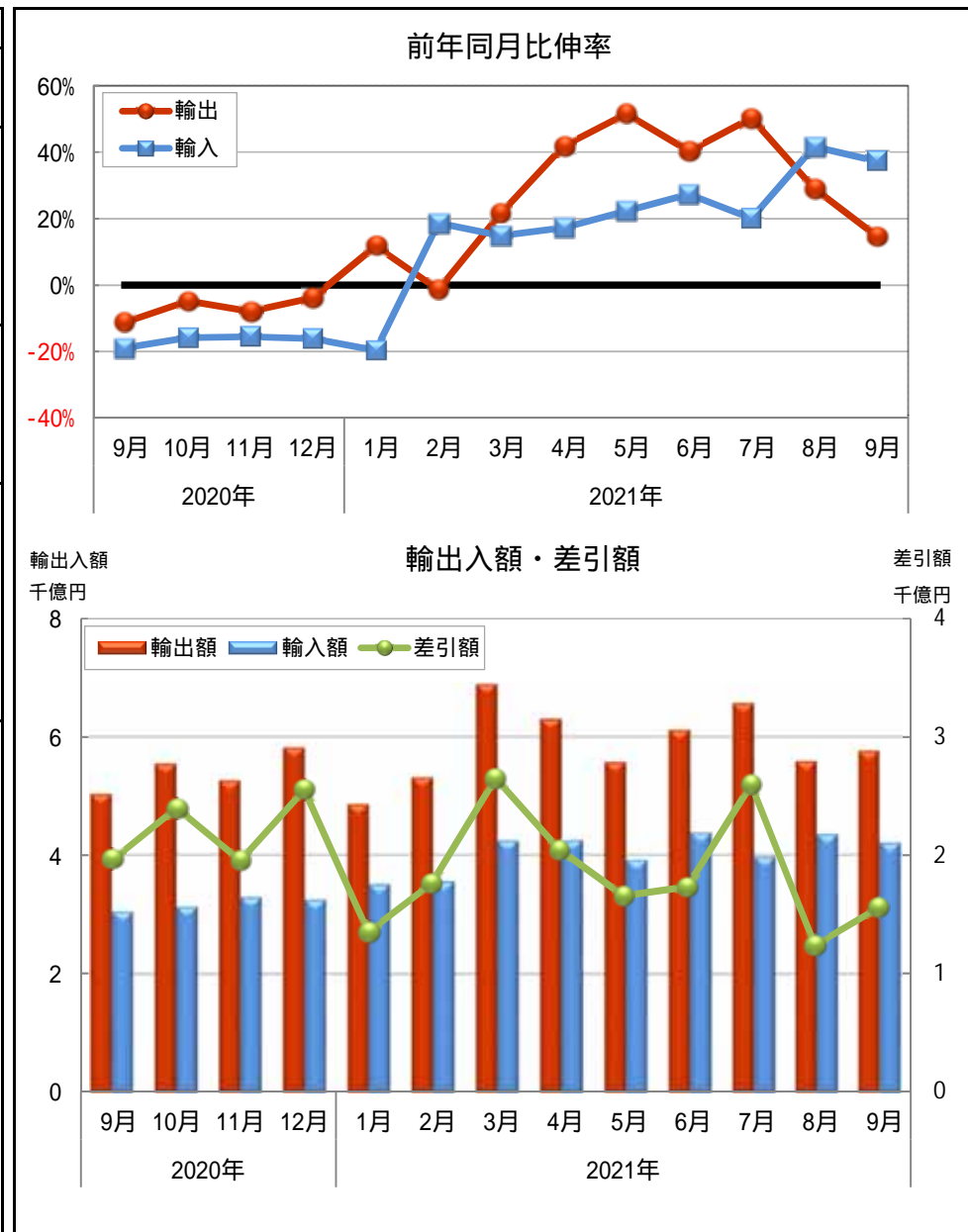
貿易額	輸 出			輸 入			差 引	
	価 額	前年同月比伸率	全国比	価 額	前年同月比伸率	全国比	価 額	前年同月比伸率
横浜港	5,761億円	14.6%	8.4%	4,205億円	37.3%	5.6%	1,556億円	20.8%
全 国	6兆8,412億円	13.0%	100.0%	7兆4,640億円	38.6%	100.0%	6,228億円	---

		商 品 別 動 向 (前年同月比伸率) 《寄与度》				地 域 (国) 別 動 向 (前年同月比伸率)	
横 濱	輸 出	【主要品目】 1. 自 動 車 830 億円 (5.6%) 2. 自 動 車 の 部 分 品 322 億円 (33.0%) 3. 原 動 機 300 億円 (11.1%) 【主要増加品目】 自動車 322 億円 (33.0%) 《1.6》 【主要減少品目】 自動車 830 億円 (5.6%) 《 1.0》 石油製品 90 億円 (5.3倍) 《1.4》 精油・香料・化粧品類 146 億円 (13.0%) 《 0.4》 金属鉱・くず 131 億円 (65.3%) 《1.0》 電池 33 億円 (32.9%) 《 0.3》				ア ジ ア 3,304 億円 (9.0%) [中華人民共和国 1,396 億円 (6.8%)] [A S E A N 932 億円 (12.1%)] アメリカ合衆国 861 億円 (59.2%) E U 379 億円 (1.1%)	
	港 入	【主要品目】 1. 原 油 ・ 粗 油 464 億円 (6.9倍) 90万5千KL(4.3倍) 2. 非 鉄 金 属 276 億円 (74.7%) 3. 金 属 鉱 ・ く ず 201 億円 (2.1倍) 【主要増加品目】 原油・粗油 464 億円 (6.9倍) 《13.0》 【主要減少品目】 自動車 51 億円 (56.0%) 《 2.1》 非鉄金属 276 億円 (74.7%) 《3.9》 音響・映像機器(含部品) 65 億円 (23.1%) 《 0.6》 金属鉱・くず 201 億円 (2.1倍) 《3.4》 衣類・同附属品 87 億円 (16.4%) 《 0.6》				ア ジ ア 2,193 億円 (24.6%) [中華人民共和国 1,204 億円 (20.8%)] [A S E A N 606 億円 (28.8%)] アメリカ合衆国 291 億円 (28.0%) E U 518 億円 (19.9%)	
		原油単価 2021年9月：51,320円/KL(62.4%) 74.3ドル/バレル(56.7%)				前年同月：31,593円/KL 47.4ドル/バレル	
		為替レート(税関長公示レートの平均値) 2021年9月：109.87円/ドル(前年同月：105.96円/ドルと比べ、3.7%の円安)					

横浜港貿易額推移表

	輸出額			輸入額			差引額	
	(億円)	前年同期 比伸率 %	全国比 %	(億円)	前年同期 比伸率 %	全国比 %	(億円)	前年同期 比伸率 %
2016年	68,847	-8.6	9.8	37,999	-17.8	5.8	30,848	6.1
2017年	71,772	4.2	9.2	41,336	8.8	5.5	30,437	-1.3
2018年	77,187	7.5	9.5	47,538	15.0	5.7	29,649	-2.6
2019年	69,461	-10.0	9.0	48,920	2.9	6.2	20,542	-30.7
2020年	58,200	-16.2	8.5	40,459	-17.3	6.0	17,741	-13.6
2019年下半期	34,550	-12.1	8.9	23,786	-5.9	6.0	10,763	-23.3
2020年上半期	27,860	-20.2	8.6	21,310	-15.2	6.2	6,550	-33.0
下半期	30,340	-12.2	8.4	19,149	-19.5	5.8	11,191	4.0
2021年上半期	35,034	25.8	8.8	23,837	11.9	6.1	11,198	71.0
2020年 第2Q	12,465	-29.0	8.7	10,261	-19.0	6.3	2,204	-54.9
第3Q	13,725	-19.1	8.2	9,439	-22.9	6.0	4,286	-9.2
第4Q	16,615	-5.5	8.6	9,710	-15.9	5.6	6,905	14.3
2021年 第1Q	17,060	10.8	8.9	11,298	2.3	6.1	5,762	32.6
第2Q	17,974	44.2	8.7	12,538	22.2	6.2	5,436	146.7
第3Q (P2)	17,916	30.5	8.6	12,524	32.7	5.8	5,392	25.8
2020年 9月	5,027	-11.2	8.3	3,063	-19.0	5.7	1,964	4.2
10月	5,543	-4.9	8.4	3,145	-15.9	5.5	2,398	15.0
11月	5,257	-8.0	8.6	3,302	-15.6	5.7	1,955	8.5
12月	5,815	-3.8	8.7	3,263	-16.2	5.5	2,553	18.5
2021年 1月	4,857	11.7	8.4	3,506	-19.6	5.7	1,351	---
2月	5,314	-1.3	8.8	3,553	18.6	6.1	1,760	-26.4
3月	6,890	21.7	9.3	4,239	14.9	6.3	2,651	34.4
4月	6,297	41.9	8.8	4,249	17.2	6.1	2,048	151.7
5月	5,568	51.5	8.9	3,912	22.2	6.1	1,656	249.4
6月	6,110	40.4	8.5	4,378	27.4	6.4	1,732	89.1
7月	6,567	50.3	8.9	3,969	20.0	5.7	2,597	144.3
8月 (P1)	5,588	29.1	8.5	4,350	41.7	6.0	1,238	-1.6
9月 (P2)	5,761	14.6	8.4	4,205	37.3	5.6	1,556	-20.8

横浜港貿易額月別推移グラフ



(P1)は、輸入は速報値（輸出は確報値）

(P2)は、輸出、輸入とも速報値

商品別動向

[輸出] 5,761億円 14.6% 7ヵ月連続の増加 (増減%は前年同月比伸率)

(1) 主要品目の動向

自動車 830億円 **-5.6%**
7ヵ月ぶりの減少

増加	ニュージーランド	44億円	2.3倍
増加	チリ	20億円	3.1倍
減少	オーストラリア	152億円	-26.7%
減少	中華人民共和国	13億円	-71.9%

自動車の部分品 322億円 33.0%
12ヵ月連続の増加

増加	アメリカ合衆国	103億円	3.3倍
増加	インドネシア	15億円	6.7倍
減少	中華人民共和国	22億円	-29.9%
減少	フランス	0億円	-98.6%

原動機 300億円 11.1%
7ヵ月連続の増加

増加	アメリカ合衆国	63億円	2.4倍
増加	ベトナム	10億円	5.1倍
減少	中華人民共和国	87億円	-17.5%
減少	インドネシア	12億円	-47.0%

(2) 主要増加品目

自動車の部分品 322億円 33.0%
12ヵ月連続の増加

増加	アメリカ合衆国	103億円	3.3倍
増加	インドネシア	15億円	6.7倍

石油製品 90億円 5.3倍
6ヵ月連続の増加

増加	シンガポール	42億円	224.2倍
増加	チリ	15億円	全増

金属鉱・くず 131億円 65.3%
15ヵ月連続の増加

増加	中華人民共和国	69億円	2.8倍
増加	ベルギー	11億円	15.2倍

(3) 主要減少品目

自動車 830億円 **-5.6%**
7ヵ月ぶりの減少

減少	オーストラリア	152億円	-26.7%
減少	中華人民共和国	13億円	-71.9%

精油・香料・化粧品類 146億円 **-13.0%**
3ヵ月ぶりの減少

減少	中華人民共和国	92億円	-19.0%
減少	シンガポール	4億円	-41.5%

電池 33億円 **-32.9%**
6ヵ月ぶりの減少

減少	英国	9億円	-48.5%
減少	タイ	0億円	-99.5%

商品別動向

[輸入] 4,205億円 37.3% 8ヵ月連続の増加 (増減%は前年同月比伸率)

(1) 主要品目の動向

原油・粗油 464億円 6.9倍
7ヵ月連続の増加

(参考: 数量 90万5千KL(4.3倍)、3ヵ月ぶりの増加)

増加	カタール	127億円	全増
増加	アラブ首長国連邦	125億円	12.1倍
減少	---	---	---
減少	---	---	---

非鉄金属 276億円 74.7%
8ヵ月連続の増加

増加	オーストラリア	49億円	2.2倍
増加	大韓民国	59億円	46.8%
減少	ニュージーランド	9億円	-32.2%
減少	ブラジル	10億円	-16.8%

金属鉱・くず 201億円 2.1倍
13ヵ月連続の増加

増加	アラブ首長国連邦	32億円	3.9倍
増加	チリ	22億円	4.5倍
減少	中華人民共和国	26億円	-17.6%
減少	サウジアラビア	---	全減

(2) 主要増加品目

原油・粗油 464億円 6.9倍
7ヵ月連続の増加

増加	カタール	127億円	全増
増加	アラブ首長国連邦	125億円	12.1倍

非鉄金属 276億円 74.7%
8ヵ月連続の増加

増加	オーストラリア	49億円	2.2倍
増加	大韓民国	59億円	46.8%

金属鉱・くず 201億円 2.1倍
13ヵ月連続の増加

増加	アラブ首長国連邦	32億円	3.9倍
増加	チリ	22億円	4.5倍

(3) 主要減少品目

自動車 51億円 -56.0%
2ヵ月連続の減少

減少	英国	10億円	-77.7%
減少	タイ	3億円	-90.7%

音響・映像機器(含部品) 65億円 -23.1%
3ヵ月連続の減少

減少	中華人民共和国	36億円	-25.3%
減少	アメリカ合衆国	0億円	-97.5%

衣類・同附属品 87億円 -16.4%
2ヵ月ぶりの減少

減少	ベトナム	12億円	-52.5%
減少	インドネシア	3億円	-57.7%

地域（国）別動向

アジア

輸出 3,304億円 9.0% 10ヵ月連続の増加

増加品目	価 額	前年同月 比伸率	減少品目	価 額	前年同月 比伸率
石油製品	68億円	5.7倍	自動車	136億円	-20.2%
金属鉱・くず	120億円	57.9%	精油・香料・化粧品類	136億円	-13.9%

[中華人民共和国]

輸出 1,396億円 6.8% 10ヵ月連続の増加

増加品目	価 額	前年同月 比伸率	減少品目	価 額	前年同月 比伸率
金属鉱・くず	69億円	2.8倍	自動車	13億円	-71.9%
半導体等製造装置	83億円	65.4%	非鉄金属	62億円	-28.1%

[ASEAN]

輸出 932億円 12.1% 8ヵ月連続の増加

増加品目	価 額	前年同月 比伸率	減少品目	価 額	前年同月 比伸率
石油製品	59億円	18.7倍	半導体等製造装置	1億円	-97.8%
自動車の部分品	76億円	20.8%	重電機器	9億円	-46.7%

アメリカ合衆国

輸出 861億円 59.2% 7ヵ月連続の増加

増加品目	価 額	前年同月 比伸率	減少品目	価 額	前年同月 比伸率
自動車の部分品	103億円	3.3倍	写真用・映画用材料	3億円	-77.1%
原動機	63億円	2.4倍	自動車	98億円	-7.0%

EU

輸出 379億円 1.1% 2ヵ月ぶりの増加

増加品目	価 額	前年同月 比伸率	減少品目	価 額	前年同月 比伸率
金属鉱・くず	12億円	8.3倍	自動車	44億円	-51.5%
事務用機器	10億円	6.8倍	建設用・鉱山用機械	3億円	-72.6%

輸入 2,193億円 24.6% 8ヵ月連続の増加

増加品目	価 額	前年同月 比伸率	減少品目	価 額	前年同月 比伸率
非鉄金属	135億円	76.5%	自動車	4億円	-86.7%
無機化合物	62億円	4.3倍	衣類・同附属品	84億円	-19.2%

輸入 1,204億円 20.8% 8ヵ月連続の増加

増加品目	価 額	前年同月 比伸率	減少品目	価 額	前年同月 比伸率
無機化合物	58億円	5.7倍	通信機	18億円	-50.2%
有機化合物	63億円	61.1%	音響・映像機器（含部品）	36億円	-25.3%

輸入 606億円 28.8% 8ヵ月連続の増加

増加品目	価 額	前年同月 比伸率	減少品目	価 額	前年同月 比伸率
通信機	45億円	2.6倍	自動車	3億円	-90.7%
非鉄金属	33億円	2.5倍	衣類・同附属品	27億円	-39.9%

輸入 291億円 28.0% 2ヵ月連続の増加

増加品目	価 額	前年同月 比伸率	減少品目	価 額	前年同月 比伸率
石油製品	13億円	21.5倍	音響・映像機器（含部品）	0億円	-97.5%
金属鉱・くず	10億円	5.2倍	野菜	8億円	-16.9%

輸入 518億円 19.9% 8ヵ月連続の増加

増加品目	価 額	前年同月 比伸率	減少品目	価 額	前年同月 比伸率
金属鉱・くず	37億円	3.3倍	原動機	31億円	-24.7%
医薬品	45億円	65.8%	自動車	19億円	-26.6%

横浜港 輸出品別表

品名	単位	2021年9月分							2021年1月以降累計						
		数量	前年同月 比伸率 %	価額 (百万円)	前年同月 比伸率 %	構成比 %	増減 寄与度	全国比 %	数量	前年同期 比伸率 %	価額 (百万円)	前年同期 比伸率 %	構成比 %	増減 寄与度	全国比 %
総額				576,072	14.6	100.0	14.6	8.4			5,295,036	27.3	100.0	27.3	8.7
食料品及び動物				7,412	14.9	1.3	0.2	10.5			64,581	26.5	1.2	0.3	11.1
飲料及びたばこ				1,857	9.3	0.3	0.0	13.4			15,194	66.9	0.3	0.1	12.0
原材料				19,174	54.0	3.3	1.3	17.1			175,574	74.7	3.3	1.8	16.6
金属鉱及びくず	トン	45,559	2.5	13,141	65.3	2.3	1.0	20.7	460,610	16.9	120,337	108.5	2.3	1.5	19.1
鉱物性燃料				9,049	407.8	1.6	1.4	7.4			47,627	26.1	0.9	0.2	7.2
石油製品				8,962	425.9	1.6	1.4	7.7			46,723	27.0	0.9	0.2	7.6
動植物性油脂	トン	4,800	-0.6	633	35.2	0.1	0.0	24.8	40,304	51.1	4,951	69.2	0.1	0.0	20.7
化学製品				81,445	10.4	14.1	1.5	8.9			726,088	18.9	13.7	2.8	9.4
有機化合物				8,696	15.9	1.5	0.2	5.0			81,219	19.4	1.5	0.3	5.7
無機化合物	トン	5,921	11.2	5,491	24.2	1.0	0.2	6.7	57,260	23.9	45,586	23.6	0.9	0.2	6.1
染料・なめし剤及び着色剤	〃	5,997	32.5	6,277	19.2	1.1	0.2	12.9	52,574	34.4	58,155	23.9	1.1	0.3	13.6
医薬品	〃	257	5.3	2,193	12.4	0.4	0.0	2.8	2,850	10.3	23,403	17.8	0.4	0.1	3.6
精油・香料及び化粧品類	〃	6,816	-15.7	14,627	-13.0	2.5	-0.4	14.7	63,877	3.8	132,236	1.9	2.5	0.1	16.2
(化粧品)	〃	3,341	-27.6	10,851	-18.7	1.9	-0.5	14.4	31,238	-1.6	99,862	-0.6	1.9	-0.0	16.3
プラスチック	〃	69,435	-6.2	25,747	17.9	4.5	0.8	10.4	631,275	8.3	240,411	24.7	4.5	1.1	11.1
原料別製品				59,465	21.3	10.3	2.1	6.7			531,308	25.5	10.0	2.6	7.4
ゴム製品	トン	10,414	-4.9	6,456	9.0	1.1	0.1	8.9	115,592	18.7	65,352	21.8	1.2	0.3	10.2
非金属鉱物製品				4,410	36.0	0.8	0.2	6.0			40,183	36.1	0.8	0.3	6.2
鉄鋼	トン	48,401	23.1	10,896	67.2	1.9	0.9	3.0	443,826	14.4	91,566	35.1	1.7	0.6	3.4
(鉄鋼のフラットロール製品)	〃	10,546	62.1	4,320	75.3	0.7	0.4	1.7	103,296	18.2	37,999	30.6	0.7	0.2	2.1
非鉄金属	〃	21,192	-25.8	21,498	4.6	3.7	0.2	11.5	218,448	19.7	192,571	32.4	3.6	1.1	12.8
金属製品				10,965	36.0	1.9	0.6	10.4			92,831	12.6	1.8	0.3	9.8
一般機械				150,396	13.0	26.1	3.4	11.2			1,369,590	22.9	25.9	6.1	11.5
原動機	トン	27,089	9.2	30,006	11.1	5.2	0.6	14.6	252,818	23.8	269,997	21.8	5.1	1.2	14.9
(自動車用エンジン)	〃	18,429	9.4	14,912	18.4	2.6	0.5	19.0	168,591	23.5	121,988	33.3	2.3	0.7	17.2
事務用機器				7,416	33.8	1.3	0.4	6.6			64,534	19.3	1.2	0.3	6.3
金属加工機械				17,693	30.0	3.1	0.8	19.5			136,424	24.2	2.6	0.6	19.0
建設用・鉱山用機械				14,336	27.1	2.5	0.6	14.4			131,993	41.0	2.5	0.9	13.7
ポンプ及び遠心分離機				14,825	11.3	2.6	0.3	13.1			138,957	18.7	2.6	0.5	13.5
荷役機械				6,321	23.2	1.1	0.2	13.3			64,919	17.7	1.2	0.2	15.4
半導体等製造装置	トン	908	-10.1	12,924	-9.5	2.2	-0.3	4.6	10,466	24.8	126,341	58.1	2.4	1.1	5.3
電気機器				74,910	17.6	13.0	2.2	5.5			659,674	18.6	12.5	2.5	6.0
重電機器				7,326	23.4	1.3	0.3	6.9			61,431	10.1	1.2	0.1	6.9
電気回路等の機器				18,057	31.6	3.1	0.9	9.7			144,827	21.4	2.7	0.6	9.4
電池				3,261	-32.9	0.6	-0.3	6.6			46,654	24.4	0.9	0.2	9.8
半導体等電子部品				938	-8.2	0.2	-0.0	0.2			9,967	3.9	0.2	0.0	0.3
電気計測機器				13,458	11.1	2.3	0.3	8.7			115,092	3.1	2.2	0.1	8.6
輸送用機器				117,027	2.5	20.3	0.6	11.2			1,205,541	44.3	22.8	8.9	10.0
自動車	台	46,195	-12.6	83,006	-5.6	14.4	-1.0	14.2	494,530	24.7	898,506	37.9	17.0	5.9	11.4
(乗用車)	〃	23,000	-27.7	35,509	-32.7	6.2	-3.4	7.4	247,839	5.6	410,772	10.3	7.8	0.9	5.9
(貨物自動車)	〃	19,726	18.1	43,976	39.6	7.6	2.5	51.2	216,339	64.6	457,701	83.4	8.6	5.0	56.1
自動車の部分品	トン	31,883	10.9	32,229	33.0	5.6	1.6	10.7	288,137	43.7	281,658	70.4	5.3	2.8	10.5
航空機類				563	23.4	0.1	0.0	4.0			4,156	-0.6	0.1	-0.0	2.9
船舶	隻	---(1)	全減	---(160)	全減	---	-0.0	---	3	50.0	8,389	199.4	0.2	0.1	1.0
雑製品				33,548	13.7	5.8	0.8	7.8			302,702	12.0	5.7	0.8	8.5
科学光学機器				13,768	10.8	2.4	0.3	7.1			131,782	10.8	2.5	0.3	7.9
写真用・映画用材料				7,059	19.6	1.2	0.2	13.9			58,254	10.8	1.1	0.1	13.4
その他				21,156	28.8	3.7	0.9	3.9			192,207	31.0	3.6	1.1	4.1

横浜港 輸入品別表

品名	単位	2021年9月分						2021年1月以降累計							
		数量	前年同月 比伸率 %	価額 (百万円)	前年同月 比伸率 %	構成比 %	増減 寄与度	全国比 %	数量	前年同期 比伸率 %	価額 (百万円)	前年同期 比伸率 %	構成比 %	増減 寄与度	全国比 %
総額				420,469	37.3	100.0	37.3	5.6			3,636,046	18.2	100.0	18.2	6.0
食料品及び動物				47,284	14.9	11.2	2.0	8.6			429,669	3.3	11.8	0.4	9.2
肉類及び同調製品	トン	2,577	-2.6	992	-19.5	0.2	-0.1	0.7	24,830	-12.7	10,192	-17.9	0.3	-0.1	0.9
酪農品及び鳥卵	〃	11,072	-4.5	5,192	5.3	1.2	0.1	37.4	115,377	-6.6	51,703	-3.7	1.4	-0.1	39.4
魚介類及び同調製品	〃	5,249	5.8	5,578	28.9	1.3	0.4	4.7	47,023	9.4	40,672	6.7	1.1	0.1	3.9
穀物及び同調製品	〃	56,530	49.3	4,137	52.0	1.0	0.5	4.0	441,783	-4.4	32,944	11.6	0.9	0.1	4.5
果実	〃	31,221	-7.6	6,888	4.7	1.6	0.1	15.6	324,835	6.3	70,973	7.9	2.0	0.2	16.5
野菜	〃	28,023	-1.6	5,657	6.3	1.3	0.1	13.1	287,260	-5.8	56,836	-0.5	1.6	-0.0	14.6
コーヒー	〃	14,913	-4.7	5,869	7.5	1.4	0.1	45.1	139,345	-3.9	54,316	7.1	1.5	0.1	45.9
飼料	〃	28,712	13.1	3,974	28.3	0.9	0.3	10.3	312,759	-5.7	37,540	-2.1	1.0	-0.0	11.4
飲料及びたばこ				9,991	39.2	2.4	0.9	10.4			53,251	-6.7	1.5	-0.1	7.6
原材料				34,009	72.0	8.1	4.6	5.6			316,145	88.3	8.7	4.8	6.6
大豆	トン	17,672	17.0	1,487	45.6	0.4	0.2	9.4	473,141	-17.2	32,503	7.7	0.9	0.1	19.8
金属鉱及びくず	千ト	11	38.8	20,124	107.7	4.8	3.4	4.4	100	7.2	183,952	250.5	5.1	4.3	5.2
鉱物性燃料				65,158	288.9	15.5	15.8	4.4			469,293	32.7	12.9	3.8	4.2
原油及び粗油	千KL	905	325.1	46,421	590.5	11.0	13.0	7.1	6,860	12.4	312,886	53.9	8.6	3.6	6.6
石油製品				3,919	117.2	0.9	0.7	2.4			35,915	42.1	1.0	0.3	2.5
液化石油ガス	千ト	17	-27.8	1,395	22.6	0.3	0.1	2.6	280	-2.0	18,770	34.5	0.5	0.2	3.8
液化天然ガス	〃	184	-32.0	10,636	64.4	2.5	1.4	3.2	1,971	-5.7	89,041	-11.3	2.4	-0.4	3.1
動植物性油脂	トン	10,756	12.8	2,768	37.6	0.7	0.2	14.5	91,084	-8.6	21,459	6.4	0.6	0.0	13.8
化学製品				51,195	41.6	12.2	4.9	5.5			429,105	8.1	11.8	1.0	6.0
有機化合物				13,423	27.6	3.2	0.9	8.4			118,730	8.7	3.3	0.3	9.2
無機化合物	トン	19,133	65.7	7,058	199.4	1.7	1.5	10.4	138,754	13.8	46,545	47.0	1.3	0.5	8.6
医薬品	〃	985	-3.8	7,726	57.2	1.8	0.9	1.7	9,356	0.8	53,592	6.7	1.5	0.1	1.7
精油・香料及び化粧品類	〃	4,407	-15.5	4,476	11.5	1.1	0.2	10.7	42,000	-7.6	40,774	-1.0	1.1	-0.0	11.2
プラスチック	〃	26,165	6.8	8,873	31.1	2.1	0.7	8.9	242,628	-1.2	78,466	13.3	2.2	0.3	9.5
原料別製品				62,691	52.0	14.9	7.0	8.8			538,547	29.6	14.8	4.0	9.1
織物用糸及び繊維製品				3,793	-18.7	0.9	-0.3	4.6			36,719	-23.8	1.0	-0.4	5.0
非金属鉱物製品				4,211	7.0	1.0	0.1	7.5			40,739	3.5	1.1	0.0	8.2
鉄鋼	トン	18,767	24.6	5,152	92.9	1.2	0.8	5.2	166,035	21.4	41,356	59.0	1.1	0.5	5.8
非鉄金属	〃	53,262	6.0	27,598	74.7	6.6	3.9	11.3	574,954	15.8	245,020	52.7	6.7	2.7	12.1
(アルミニウム及び同合金)	〃	46,433	0.6	14,091	57.6	3.4	1.7	21.3	520,916	16.5	137,822	55.9	3.8	1.6	24.2
金属製品				13,068	55.0	3.1	1.5	11.6			106,024	31.9	2.9	0.8	11.0
一般機械				49,117	20.4	11.7	2.7	7.6			422,537	9.8	11.6	1.2	7.4
原動機	トン	6,882	37.7	9,262	25.3	2.2	0.6	9.6	49,643	13.0	73,634	9.2	2.0	0.2	9.8
事務用機器				11,321	27.9	2.7	0.8	5.0			102,292	14.2	2.8	0.4	4.7
建設用・鉱山用機械	トン	8,357	16.7	5,201	-5.8	1.2	-0.1	24.0	65,758	24.8	38,805	9.6	1.1	0.1	23.0
電気機器				45,727	2.5	10.9	0.4	3.8			439,597	18.0	12.1	2.2	4.5
重電機器				4,249	7.0	1.0	0.1	6.9			40,030	23.3	1.1	0.2	7.3
音響・映像機器(含部品)				6,453	-23.1	1.5	-0.6	6.1			64,028	-13.7	1.8	-0.3	6.4
通信機				7,280	-15.7	1.7	-0.4	2.4			94,661	52.9	2.6	1.1	4.0
半導体等電子部品				2,466	119.1	0.6	0.4	0.8			14,001	-4.0	0.4	-0.0	0.6
輸送用機器				20,236	-18.9	4.8	-1.5	8.0			215,890	25.7	5.9	1.4	9.2
自動車	台	659	-80.0	5,145	-56.0	1.2	-2.1	5.6	18,356	4.0	81,133	19.3	2.2	0.4	7.8
自動車の部分品	トン	9,128	30.1	9,626	43.7	2.3	1.0	12.7	79,978	30.1	82,584	35.5	2.3	0.7	13.5
雑製品				29,438	-0.8	7.0	-0.1	3.5			272,937	1.7	7.5	0.1	3.9
家具	トン	7,809	-11.5	4,611	4.9	1.1	0.1	6.9	79,822	4.7	40,285	2.2	1.1	0.0	6.4
衣類及び同附属品				8,722	-16.4	2.1	-0.6	3.1			82,681	-9.9	2.3	-0.3	4.0
科学光学機器				3,740	16.8	0.9	0.2	2.3			33,493	6.8	0.9	0.1	2.4
その他				2,855	39.4	0.7	0.3	2.4			27,614	-45.5	0.8	-0.7	2.6

横浜港 地域(国)別表

(2021年9月分)

地域又は国	輸 出					輸 入					差 引
	価 額 (百万円)	前年同月 比伸率 %	構成比 %	増減 寄与度	全国比 %	価 額 (百万円)	前年同月 比伸率 %	構成比 %	増減 寄与度	全国比 %	価 額 (百万円)
総 額	576,072	14.6	100.0	14.6	8.4	420,469	37.3	100.0	37.3	5.6	155,603
ア ジ ア	330,429	9.0	57.4	5.4	8.1	219,325	24.6	52.2	14.1	6.2	111,105
大韓民国	29,317	7.4	5.1	0.4	5.9	20,298	29.3	4.8	1.5	6.6	9,019
中華人民共和国	139,577	6.8	24.2	1.8	9.4	120,434	20.8	28.6	6.8	6.8	19,143
台湾	35,916	4.7	6.2	0.3	7.0	11,156	42.3	2.7	1.1	3.3	24,760
香港	15,197	8.3	2.6	0.2	4.4	1,132	232.0	0.3	0.3	12.1	14,065
ベトナム	13,979	13.8	2.4	0.3	8.3	12,402	11.3	2.9	0.4	6.4	1,577
タイ	29,021	10.4	5.0	0.5	9.5	19,507	27.9	4.6	1.4	8.0	9,513
シンガポール	12,345	34.0	2.1	0.6	6.5	4,614	69.6	1.1	0.6	5.5	7,731
マレーシア	12,760	0.2	2.2	0.0	8.9	7,098	3.4	1.7	0.1	4.9	5,662
フィリピン	11,814	38.4	2.1	0.7	10.4	4,823	20.7	1.1	0.3	5.0	6,991
インドネシア	11,658	8.7	2.0	0.2	8.2	11,026	76.4	2.6	1.6	5.9	633
インド	9,364	1.3	1.6	0.0	7.7	5,060	8.2	1.2	0.1	9.4	4,305
中 東	21,084	4.5	3.7	0.2	16.3	60,231	391.3	14.3	15.7	7.6	-39,147
イラン	22	-91.3	0.0	-0.0	10.2	1	-99.2	0.0	-0.0	0.1	21
サウジアラビア	3,914	-26.2	0.7	-0.3	12.7	17,093	174.5	4.1	3.5	7.2	-13,179
クウェート	852	19.4	0.1	0.0	8.5	39	8,546.1	0.0	0.0	0.1	813
カタール	348	1.3	0.1	0.0	7.0	20,520	520.0	4.9	5.6	16.9	-20,172
アラブ首長国連邦	8,444	-1.2	1.5	-0.0	17.0	17,471	699.8	4.2	5.0	5.5	-9,027
西 欧	46,572	3.5	8.1	0.3	6.5	54,187	9.4	12.9	1.5	5.7	-7,615
英国	7,741	24.5	1.3	0.3	8.2	4,418	-43.5	1.1	-1.1	7.7	3,323
オランダ	6,371	55.5	1.1	0.5	5.5	3,140	20.1	0.7	0.2	9.3	3,231
ベルギー	9,277	13.1	1.6	0.2	13.8	1,402	28.5	0.3	0.1	1.8	7,875
フランス	3,558	-8.4	0.6	-0.1	6.9	6,828	11.7	1.6	0.2	6.7	-3,271
ドイツ	8,876	-6.5	1.5	-0.1	4.4	10,423	-1.5	2.5	-0.1	4.5	-1,546
スペイン	823	-41.9	0.1	-0.1	4.9	2,946	15.1	0.7	0.1	4.1	-2,123
イタリア	3,469	12.2	0.6	0.1	8.6	10,892	66.8	2.6	1.4	9.3	-7,423
トルコ	2,135	-28.7	0.4	-0.2	7.1	479	34.7	0.1	0.0	8.0	1,656
中 東 欧・ロ シ ア 等	10,993	17.1	1.9	0.3	7.1	7,063	10.8	1.7	0.2	3.3	3,930
ロシア	6,479	19.0	1.1	0.2	9.5	2,710	18.5	0.6	0.1	2.0	3,770
北 米	89,424	58.1	15.5	6.5	7.3	35,786	33.5	8.5	2.9	3.9	53,638
カナダ	3,363	35.3	0.6	0.2	5.3	6,662	64.2	1.6	0.9	4.4	-3,299
アメリカ合衆国	86,060	59.2	14.9	6.4	7.4	29,124	28.0	6.9	2.1	3.8	56,937
中 南 米	33,488	32.2	5.8	1.6	11.7	18,978	-1.5	4.5	-0.1	5.4	14,510
メキシコ	18,323	9.5	3.2	0.3	17.5	5,117	-16.5	1.2	-0.3	9.9	13,207
コロンビア	2,598	26.6	0.5	0.1	18.7	1,113	-20.6	0.3	-0.1	15.6	1,484
チリ	4,266	274.7	0.7	0.6	13.6	4,004	11.8	1.0	0.1	4.6	262
ブラジル	2,290	50.6	0.4	0.2	5.8	4,841	8.1	1.2	0.1	4.7	-2,551
ア フ リ カ	14,361	21.2	2.5	0.5	15.3	3,119	11.0	0.7	0.1	2.4	11,242
南アフリカ共和国	3,441	72.4	0.6	0.3	16.5	788	-2.3	0.2	-0.0	0.7	2,653
大 洋 州	29,721	-4.8	5.2	-0.3	19.6	21,780	65.2	5.2	2.8	3.6	7,941
オーストラリア	22,536	-17.1	3.9	-0.9	20.8	17,913	87.8	4.3	2.7	3.3	4,622
ニュージーランド	5,806	97.2	1.0	0.6	22.7	3,789	8.0	0.9	0.1	14.4	2,018
EU	37,943	1.1	6.6	0.1	6.1	51,823	19.9	12.3	2.8	6.2	-13,879
ASEAN	93,154	12.1	16.2	2.0	8.7	60,586	28.8	14.4	4.4	6.0	32,568

横浜港 地域(国)別品別表 <輸出> ① (2021年9月分)

品名	アジア				中華人民共和国				ASEAN			
	価額 (百万円)	前年同月 比伸率 %	構成比 %	増減 寄与度	価額 (百万円)	前年同月 比伸率 %	構成比 %	増減 寄与度	価額 (百万円)	前年同月 比伸率 %	構成比 %	増減 寄与度
総額	330,429	9.0	100.0	9.0	139,577	6.8	100.0	6.8	93,154	12.1	100.0	12.1
食料品及び動物	5,449	20.9	1.6	0.3	1,032	31.6	0.7	0.2	2,119	19.1	2.3	0.4
飲料及びたばこ	1,544	11.8	0.5	0.1	963	6.3	0.7	0.0	198	-8.2	0.2	-0.0
原材料	15,471	43.2	4.7	1.5	7,973	137.7	5.7	3.5	4,830	3.7	5.2	0.2
金属鉱及びびくず	11,961	57.9	3.6	1.4	6,920	184.5	5.0	3.4	3,255	0.1	3.5	0.0
鉱物性燃料	6,913	440.0	2.1	1.9	505	-3.7	0.4	-0.0	5,952	1,635.8	6.4	6.8
石油製品	6,829	465.3	2.1	1.9	475	-6.6	0.3	-0.0	5,927	1,774.2	6.4	6.8
動植物性油脂	570	63.9	0.2	0.1	18	135.1	0.0	0.0	498	81.1	0.5	0.3
化学製品	61,245	2.0	18.5	0.4	27,511	3.7	19.7	0.8	13,396	18.4	14.4	2.5
有機化合物	5,092	10.0	1.5	0.2	1,304	-2.4	0.9	-0.0	1,061	44.5	1.1	0.4
無機化合物	4,437	35.9	1.3	0.4	1,722	66.5	1.2	0.5	821	42.6	0.9	0.3
染料・なめし剤及び着色剤	4,991	8.2	1.5	0.1	1,397	27.6	1.0	0.2	1,697	6.2	1.8	0.1
医薬品	1,493	27.4	0.5	0.1	797	132.4	0.6	0.3	179	-8.6	0.2	-0.0
精油・香料及び化粧品類 (化粧品)	13,569 10,199	-13.9 -19.9	4.1 3.1	-0.7 -0.8	9,181 7,400	-19.0 -22.8	6.6 5.3	-1.6 -1.7	1,562 674	-7.7 -41.2	1.7 0.7	-0.2 -0.6
プラスチック	21,810	13.3	6.6	0.8	9,570	13.8	6.9	0.9	5,254	31.1	5.6	1.5
原料別製品	44,805	15.5	13.6	2.0	15,330	-8.2	11.0	-1.1	13,361	29.9	14.3	3.7
ゴム製品	2,556	7.5	0.8	0.1	1,042	37.9	0.7	0.2	873	21.1	0.9	0.2
非金属鉱物製品	3,101	32.7	0.9	0.3	1,081	18.0	0.8	0.1	601	29.2	0.6	0.2
鉄鋼	9,192	71.6	2.8	1.3	2,309	22.4	1.7	0.3	2,797	70.8	3.0	1.4
(鉄鋼のフラットロール製品)	3,279	76.0	1.0	0.5	825	7.4	0.6	0.0	1,566	123.2	1.7	1.0
非鉄金属	19,026	-2.2	5.8	-0.1	6,216	-28.1	4.5	-1.9	5,523	16.6	5.9	0.9
金属製品	6,741	26.1	2.0	0.5	2,939	2.9	2.1	0.1	2,379	32.3	2.6	0.7
一般機械	94,447	3.8	28.6	1.1	46,094	14.0	33.0	4.3	21,311	-13.3	22.9	-3.9
原動機 (自動車用エンジン)	16,810 4,995	-5.5 1.0	5.1 1.5	-0.3 0.0	8,745 1,480	-17.5 -12.8	6.3 1.1	-1.4 -0.2	5,297 2,516	8.1 13.1	5.7 2.7	0.5 0.3
事務用機器	3,331	3.4	1.0	0.0	1,638	28.8	1.2	0.3	903	-21.8	1.0	-0.3
金属加工機械	11,714	24.7	3.5	0.8	6,465	39.1	4.6	1.4	2,385	-16.1	2.6	-0.6
建設用・鉱山用機械	4,324	-10.8	1.3	-0.2	294	-48.8	0.2	-0.2	2,082	12.1	2.2	0.3
ポンプ及び遠心分離機	9,877	22.5	3.0	0.6	3,282	43.0	2.4	0.8	2,577	13.6	2.8	0.4
荷役機械	3,164	3.4	1.0	0.0	930	44.9	0.7	0.2	1,187	-1.4	1.3	-0.0
半導体等製造装置	12,613	-10.9	3.8	-0.5	8,278	65.4	5.9	2.5	63	-97.8	0.1	-3.4
電気機器	43,263	7.1	13.1	1.0	23,745	3.5	17.0	0.6	8,113	-10.2	8.7	-1.1
重電機器	3,580	-2.9	1.1	-0.0	860	-13.4	0.6	-0.1	949	-46.7	1.0	-1.0
電気回路等の機器	13,244	20.4	4.0	0.7	9,150	23.0	6.6	1.3	2,130	4.5	2.3	0.1
電池	619	-55.0	0.2	-0.3	225	-38.7	0.2	-0.1	54	-93.1	0.1	-0.9
半導体等電子部品	709	-10.2	0.2	-0.0	119	-29.1	0.1	-0.0	402	-17.2	0.4	-0.1
電気計測機器	9,349	13.9	2.8	0.4	5,917	25.3	4.2	0.9	1,361	11.9	1.5	0.2
輸送用機器	25,311	-10.1	7.7	-0.9	3,771	-53.6	2.7	-3.3	16,075	12.8	17.3	2.2
自動車 (乗用車)	13,642 4,963	-20.2 -48.1	4.1 1.5	-1.1 -1.5	1,327 1,253	-71.9 -73.4	1.0 0.9	-2.6 -2.6	8,109 1,483	7.8 -31.5	8.7 1.6	0.7 -0.8
(貨物自動車)	6,621	20.5	2.0	0.4	75	433.3	0.1	0.0	4,866	37.4	5.2	1.6
自動車の部分品	11,074	7.3	3.4	0.2	2,228	-29.9	1.6	-0.7	7,638	20.8	8.2	1.6
航空機類	1	-99.0	0.0	-0.0	---	---	---	---	1	-99.0	0.0	-0.1
船舶	---	---	---	---	---	---	---	---	---	---	---	---
雑製品	19,505	23.1	5.9	1.2	8,964	35.2	6.4	1.8	3,294	7.1	3.5	0.3
科学光学機器	7,603	9.2	2.3	0.2	3,481	20.6	2.5	0.5	1,094	-17.5	1.2	-0.3
写真用・映画用材料	4,380	39.6	1.3	0.4	1,991	50.3	1.4	0.5	602	123.4	0.6	0.4
その他	11,907	12.1	3.6	0.4	3,670	-3.3	2.6	-0.1	4,007	22.0	4.3	0.9

横浜港 地域(国)別品別表 <輸出> ② (2021年9月分)

品名	アメリカ合衆国				E U				中南米			
	価額 (百万円)	前年同月 比伸率 %	構成比 %	増減 寄与度	価額 (百万円)	前年同月 比伸率 %	構成比 %	増減 寄与度	価額 (百万円)	前年同月 比伸率 %	構成比 %	増減 寄与度
総額	86,060	59.2	100.0	59.2	37,943	1.1	100.0	1.1	33,488	32.2	100.0	32.2
食料品及び動物	596	-10.0	0.7	-0.1	261	31.0	0.7	0.2	42	46.3	0.1	0.1
飲料及びたばこ	113	84.1	0.1	0.1	24	130.7	0.1	0.0	17	512.2	0.0	0.1
原材料	825	109.3	1.0	0.8	2,305	235.0	6.1	4.3	372	86.4	1.1	0.7
金属鉱及びびくず	3	-63.8	0.0	-0.0	1,177	733.8	3.1	2.8	1	全増	0.0	0.0
鉱物性燃料	92	64.2	0.1	0.1	96	-31.0	0.3	-0.1	1,490	6,880.5	4.5	5.8
石油製品	91	62.7	0.1	0.1	96	-29.9	0.3	-0.1	1,488	8,365.8	4.4	5.8
動植物性油脂	34	-40.3	0.0	-0.0	25	-56.2	0.1	-0.1	---	(0) 全減	---	-0.0
化学製品	7,002	69.1	8.1	5.3	8,045	63.3	21.2	8.3	1,916	80.6	5.7	3.4
有機化合物	1,550	116.3	1.8	1.5	908	-33.3	2.4	-1.2	579	417.8	1.7	1.8
無機化合物	279	-6.5	0.3	-0.0	482	0.8	1.3	0.0	146	1,239.3	0.4	0.5
染料・なめし剤及び着色剤	644	214.4	0.7	0.8	317	46.0	0.8	0.3	116	120.7	0.3	0.3
医薬品	77	-35.7	0.1	-0.1	457	35.5	1.2	0.3	2	-90.9	0.0	-0.1
精油・香料及び化粧品類 (化粧品)	416 228	12.8 8.6	0.5 0.3	0.1 0.0	363 250	2.0 15.2	1.0 0.7	0.0 0.1	4 ---	-79.4 (7) 全減	0.0 ---	-0.1 -0.0
プラスチック	1,542	68.1	1.8	1.2	1,188	33.4	3.1	0.8	785	60.2	2.3	1.2
原料別製品	5,602	100.4	6.5	5.2	2,222	15.0	5.9	0.8	2,646	34.9	7.9	2.7
ゴム製品	971	108.0	1.1	0.9	604	-31.2	1.6	-0.7	598	53.5	1.8	0.8
非金属鉱物製品	776	94.4	0.9	0.7	213	-23.3	0.6	-0.2	58	178.3	0.2	0.1
鉄鋼	318	8.4	0.4	0.0	203	65.1	0.5	0.2	798	120.5	2.4	1.7
(鉄鋼のフラットロール製品)	186	-7.8	0.2	-0.0	165	228.4	0.4	0.3	455	116.5	1.4	1.0
非鉄金属	1,332	158.5	1.5	1.5	619	60.0	1.6	0.6	312	117.7	0.9	0.7
金属製品	1,895	141.5	2.2	2.1	347	88.3	0.9	0.4	784	-20.4	2.3	-0.8
一般機械	27,125	83.9	31.5	22.9	6,874	-5.0	18.1	-1.0	7,978	5.8	23.8	1.7
原動機	6,330	136.7	7.4	6.8	1,135	30.6	3.0	0.7	1,937	-23.7	5.8	-2.4
(自動車用エンジン)	4,418	144.7	5.1	4.8	447	-12.7	1.2	-0.2	1,789	-27.4	5.3	-2.7
事務用機器	1,417	2.0	1.6	0.1	1,016	580.6	2.7	2.3	579	228.4	1.7	1.6
金属加工機械	3,645	53.0	4.2	2.3	943	55.2	2.5	0.9	786	43.9	2.3	0.9
建設用・鉱山用機械	5,659	108.2	6.6	5.4	290	-72.6	0.8	-2.0	409	115.2	1.2	0.9
ポンプ及び遠心分離機	1,561	6.1	1.8	0.2	1,460	-13.5	3.8	-0.6	604	-6.8	1.8	-0.2
荷役機械	1,488	81.0	1.7	1.2	165	-13.7	0.4	-0.1	296	-17.6	0.9	-0.3
半導体等製造装置	172	39.7	0.2	0.1	139	全増	0.4	0.4	---	---	---	---
電気機器	14,890	75.3	17.3	11.8	6,401	-5.4	16.9	-1.0	2,429	-12.4	7.3	-1.4
重電機器	835	-18.0	1.0	-0.3	1,124	105.5	3.0	1.5	376	24.7	1.1	0.3
電気回路等の機器	1,334	8.3	1.5	0.2	290	-15.4	0.8	-0.1	537	-1.8	1.6	-0.0
電池	1,523	27.8	1.8	0.6	100	-79.6	0.3	-1.0	10	-65.3	0.0	-0.1
半導体等電子部品	20	-73.9	0.0	-0.1	160	4,923.4	0.4	0.4	40	0.6	0.1	0.0
電気計測機器	2,082	82.7	2.4	1.7	1,313	-32.6	3.5	-1.7	443	-24.8	1.3	-0.6
輸送用機器	20,607	47.3	23.9	12.2	6,208	-44.9	16.4	-13.5	14,974	46.5	44.7	18.8
自動車	9,772	-7.0	11.4	-1.4	4,399	-51.5	11.6	-12.4	9,815	96.3	29.3	19.0
(乗用車)	7,812	-19.8	9.1	-3.6	3,631	-52.6	9.6	-10.7	1,747	78.2	5.2	3.0
(貨物自動車)	1,958	157.6	2.3	2.2	768	-45.6	2.0	-1.7	7,947	104.7	23.7	16.0
自動車の部分品	10,269	230.5	11.9	13.2	1,687	-22.1	4.4	-1.3	5,099	-0.4	15.2	-0.1
航空機類	554	47.7	0.6	0.3	8	243.9	0.0	0.0	---	---	---	---
船舶	---	---	---	---	---	---	---	---	---	---	---	---
雑製品	5,357	-26.3	6.2	-3.5	3,578	20.2	9.4	1.6	959	-7.6	2.9	-0.3
科学光学機器	3,133	15.9	3.6	0.8	1,276	-14.6	3.4	-0.6	475	7.4	1.4	0.1
写真用・映画用材料	277	-77.1	0.3	-1.7	599	-4.0	1.6	-0.1	153	-11.2	0.5	-0.1
その他	3,817	173.8	4.4	4.5	1,905	40.3	5.0	1.5	666	37.6	2.0	0.7

横浜港 地域(国)別品別表 <輸出> ③ (2021年9月分)

品名	中 東				オーストラリア				アフリカ			
	価額 (百万円)	前年同月 比伸率 %	構成比 %	増減 寄与度	価額 (百万円)	前年同月 比伸率 %	構成比 %	増減 寄与度	価額 (百万円)	前年同月 比伸率 %	構成比 %	増減 寄与度
総 額	21,084	4.5	100.0	4.5	22,536	-17.1	100.0	-17.1	14,361	21.2	100.0	21.2
食料品及び動物	92	-41.7	0.4	-0.3	348	-19.7	1.5	-0.3	83	-34.9	0.6	-0.4
飲料及びたばこ	3	50.5	0.0	0.0	75	-21.0	0.3	-0.1	---	---	---	---
原材料	21	-51.3	0.1	-0.1	31	852.2	0.1	0.1	34	142.3	0.2	0.2
金属鉱及びびくず	---	全減	---	-0.0	---	---	---	---	---	---	---	---
鉱物性燃料	73	73.2	0.3	0.2	2	-72.0	0.0	-0.0	7	58.8	0.0	0.0
石油製品	73	73.2	0.3	0.2	2	-72.0	0.0	-0.0	7	58.8	0.0	0.0
動植物性油脂	1	-11.8	0.0	-0.0	1	-50.7	0.0	-0.0	---	---	---	---
化学製品	426	-29.3	2.0	-0.9	1,170	13.3	5.2	0.5	317	-15.1	2.2	-0.5
有機化合物	9	-71.9	0.0	-0.1	63	163.0	0.3	0.1	82	16.8	0.6	0.1
無機化合物	51	77.4	0.2	0.1	---	全減	---	-0.0	---	全減	---	-0.1
染料・なめし剤及び着色剤	16	19.2	0.1	0.0	119	12.1	0.5	0.0	---	全減	---	-0.1
医薬品	---	全減	---	-0.3	41	-37.4	0.2	-0.1	120	-34.1	0.8	-0.5
精油・香料及び化粧品類	0	-97.7	0.0	-0.1	48	244.8	0.2	0.1	5	-80.0	0.0	-0.2
(化粧品)	---	全減	---	-0.0	33	233.3	0.1	0.1	5	72.1	0.0	0.0
プラスチック	46	239.6	0.2	0.2	41	14.7	0.2	0.0	18	-70.6	0.1	-0.4
原料別製品	950	-10.7	4.5	-0.6	447	4.8	2.0	0.1	861	-12.1	6.0	-1.0
ゴム製品	681	33.3	3.2	0.8	240	-18.1	1.1	-0.2	392	-44.3	2.7	-2.6
非金属鉱物製品	29	-49.1	0.1	-0.1	47	120.6	0.2	0.1	4	-77.9	0.0	-0.1
鉄鋼	11	-92.8	0.1	-0.7	65	203.0	0.3	0.2	29	5,631.5	0.2	0.2
(鉄鋼のフラットロール製品)	---	全減	---	-0.0	13	全増	0.1	0.0	22	全増	0.2	0.2
非鉄金属	---	---	---	---	5	274.6	0.0	0.0	19	3,758.6	0.1	0.2
金属製品	209	-31.3	1.0	-0.5	45	-6.4	0.2	-0.0	142	131.7	1.0	0.7
一般機械	3,887	-9.9	18.4	-2.1	2,825	56.8	12.5	3.8	1,568	-17.1	10.9	-2.7
原動機	1,823	-2.9	8.6	-0.3	179	67.4	0.8	0.3	333	-32.5	2.3	-1.4
(自動車用エンジン)	1,761	-3.0	8.4	-0.3	111	74.7	0.5	0.2	280	-33.1	1.9	-1.2
事務用機器	137	-29.3	0.6	-0.3	665	190.8	3.0	1.6	11	-53.9	0.1	-0.1
金属加工機械	53	9.9	0.3	0.0	175	59,276.3	0.8	0.6	29	-19.3	0.2	-0.1
建設用・鉱山用機械	732	83.3	3.5	1.6	688	-10.1	3.1	-0.3	663	62.2	4.6	2.1
ポンプ及び遠心分離機	410	-47.9	1.9	-1.9	257	21.4	1.1	0.2	134	27.8	0.9	0.2
荷役機械	138	-17.4	0.7	-0.1	515	154.4	2.3	1.2	119	103.0	0.8	0.5
半導体等製造装置	---	---	---	---	---	---	---	---	---	---	---	---
電気機器	2,978	324.9	14.1	11.3	699	-6.5	3.1	-0.2	768	-6.7	5.3	-0.5
重電機器	177	102.7	0.8	0.4	111	46.2	0.5	0.1	82	61.6	0.6	0.3
電気回路等の機器	2,076	2,960.9	9.8	9.9	11	-55.3	0.0	-0.0	248	-30.4	1.7	-0.9
電池	18	149.0	0.1	0.1	2	-71.9	0.0	-0.0	3	18.1	0.0	0.0
半導体等電子部品	5	-95.6	0.0	-0.5	1	全増	0.0	0.0	3	-25.6	0.0	-0.0
電気計測機器	129	315.2	0.6	0.5	14	-59.6	0.1	-0.1	49	-34.7	0.3	-0.2
輸送用機器	11,125	-8.2	52.8	-5.0	15,692	-26.5	69.6	-20.8	9,973	42.7	69.4	25.2
自動車	9,712	-6.1	46.1	-3.1	15,240	-26.7	67.6	-20.5	8,863	43.3	61.7	22.6
(乗用車)	3,772	-11.2	17.9	-2.4	6,681	-51.5	29.6	-26.1	2,039	33.5	14.2	4.3
(貨物自動車)	5,893	7.1	28.0	1.9	8,528	21.5	37.8	5.6	6,146	46.5	42.8	16.5
自動車の部分品	1,307	-11.1	6.2	-0.8	447	-17.6	2.0	-0.4	976	54.2	6.8	2.9
航空機類	---	全減	---	-0.0	---	---	---	---	---	---	---	---
船舶	---	---	---	---	---	---	---	---	---	---	---	---
雑製品	753	56.7	3.6	1.3	571	6.4	2.5	0.1	242	-13.1	1.7	-0.3
科学光学機器	163	174.2	0.8	0.5	219	2.1	1.0	0.0	58	-12.4	0.4	-0.1
写真用・映画用材料	290	-1.9	1.4	-0.0	78	9.5	0.3	0.0	93	-50.9	0.6	-0.8
その他	774	19.9	3.7	0.6	673	-7.6	3.0	-0.2	508	38.6	3.5	1.2

横浜港 地域(国)別品別表 <輸入> ① (2021年9月分)

品名	アジア				中華人民共和国				ASEAN			
	価額 (百万円)	前年同月 比伸率 %	構成比 %	増減 寄与度	価額 (百万円)	前年同月 比伸率 %	構成比 %	増減 寄与度	価額 (百万円)	前年同月 比伸率 %	構成比 %	増減 寄与度
総額	219,325	24.6	100.0	24.6	120,434	20.8	100.0	20.8	60,586	28.8	100.0	28.8
食料品及び動物	15,350	12.0	7.0	0.9	6,787	7.9	5.6	0.5	6,509	17.2	10.7	2.0
肉類及び同調製品	676	-30.5	0.3	-0.2	530	-25.4	0.4	-0.2	118	-45.2	0.2	-0.2
酪農品及び鳥卵	99	-21.6	0.0	-0.0	21	138.5	0.0	0.0	72	-37.1	0.1	-0.1
魚介類及び同調製品	1,911	25.7	0.9	0.2	854	46.6	0.7	0.3	859	9.1	1.4	0.2
穀物及び同調製品	832	25.0	0.4	0.1	403	21.7	0.3	0.1	231	14.3	0.4	0.1
果実	2,082	7.6	0.9	0.1	958	24.0	0.8	0.2	799	-7.7	1.3	-0.1
野菜	3,363	11.7	1.5	0.2	2,898	10.6	2.4	0.3	320	12.8	0.5	0.1
コーヒー	907	20.0	0.4	0.1	7	12.5	0.0	0.0	895	23.9	1.5	0.4
飼料	641	11.5	0.3	0.0	112	-15.0	0.1	-0.0	260	3.9	0.4	0.0
飲料及びたばこ	357	34.4	0.2	0.1	77	109.4	0.1	0.0	123	43.6	0.2	0.1
原材料	11,882	23.7	5.4	1.3	4,988	-12.2	4.1	-0.7	4,470	96.1	7.4	4.7
大豆	11	-66.8	0.0	-0.0	11	-51.5	0.0	-0.0	---	---	---	---
金属鉱及びくず	7,758	22.0	3.5	0.8	2,621	-17.6	2.2	-0.6	3,083	74.1	5.1	2.8
鉱物性燃料	3,212	8.1	1.5	0.1	75	137.1	0.1	0.0	2,035	5.7	3.4	0.2
原油及び粗油	---	---	---	---	---	---	---	---	---	---	---	---
石油製品	1,469	17.9	0.7	0.1	52	303.1	0.0	0.0	384	12.2	0.6	0.1
液化石油ガス	66	-41.4	0.0	-0.0	1	全増	0.0	0.0	---	---	---	---
液化天然ガス	---(1,583)	全減	---	-0.9	---	---	---	---	---(1,583)	全減	---	-3.4
動植物性油脂	1,160	77.5	0.5	0.3	52	79.1	0.0	0.0	949	122.6	1.6	1.1
化学製品	30,311	58.1	13.8	6.3	18,232	76.0	15.1	7.9	4,979	54.7	8.2	3.7
有機化合物	9,171	36.8	4.2	1.4	6,314	61.1	5.2	2.4	516	69.5	0.9	0.4
無機化合物	6,242	327.5	2.8	2.7	5,766	469.0	4.8	4.8	274	-13.3	0.5	-0.1
医薬品	2,295	26.9	1.0	0.3	1,937	23.4	1.6	0.4	18	1,346.7	0.0	0.0
精油・香料及び化粧品類	2,513	16.2	1.1	0.2	732	-18.4	0.6	-0.2	874	60.8	1.4	0.7
プラスチック	6,294	52.8	2.9	1.2	2,016	42.6	1.7	0.6	2,029	57.2	3.3	1.6
原料別製品	41,642	47.3	19.0	7.6	18,356	32.5	15.2	4.5	12,058	81.8	19.9	11.5
繊維物用糸及び繊維製品	3,512	-21.2	1.6	-0.5	2,460	-22.1	2.0	-0.7	623	-5.8	1.0	-0.1
非金属鉱物製品	3,635	12.0	1.7	0.2	2,520	1.3	2.1	0.0	659	51.1	1.1	0.5
鉄鋼	3,593	113.1	1.6	1.1	2,024	253.5	1.7	1.5	323	5.6	0.5	0.0
非鉄金属	13,494	76.5	6.2	3.3	3,050	85.6	2.5	1.4	3,258	146.8	5.4	4.1
(アルミニウム及び同合金)	3,065	41.5	1.4	0.5	1,581	16.0	1.3	0.2	516	96.3	0.9	0.5
金属製品	10,936	57.5	5.0	2.3	6,284	41.5	5.2	1.9	3,022	123.3	5.0	3.5
一般機械	36,052	34.4	16.4	5.2	24,278	42.2	20.2	7.2	6,337	20.7	10.5	2.3
原動機	4,644	118.5	2.1	1.4	2,979	168.4	2.5	1.9	954	42.1	1.6	0.6
事務用機器	11,222	27.2	5.1	1.4	8,622	28.6	7.2	1.9	2,350	23.1	3.9	0.9
建設用・鉱山用機械	2,675	20.7	1.2	0.3	2,378	76.9	2.0	1.0	186	104.2	0.3	0.2
電気機器	41,663	16.3	19.0	3.3	24,843	2.1	20.6	0.5	13,318	63.3	22.0	11.0
重電機器	3,911	22.8	1.8	0.4	2,620	16.8	2.2	0.4	726	55.9	1.2	0.6
音響・映像機器(含部品)	6,204	-10.6	2.8	-0.4	3,575	-25.3	3.0	-1.2	2,098	42.1	3.5	1.3
通信機	6,746	10.9	3.1	0.4	1,833	-50.2	1.5	-1.9	4,453	159.1	7.4	5.8
半導体等電子部品	2,410	114.1	1.1	0.7	2,223	122.9	1.8	1.2	111	120.8	0.2	0.1
輸送用機器	8,825	-6.7	4.0	-0.4	4,870	30.4	4.0	1.1	2,345	-51.6	3.9	-5.3
自動車	417	-86.7	0.2	-1.5	37	24.3	0.0	0.0	288	-90.7	0.5	-6.0
自動車の部分品	5,864	35.8	2.7	0.9	3,890	52.6	3.2	1.3	839	-25.2	1.4	-0.6
雑製品	26,549	-4.5	12.1	-0.7	17,374	-2.6	14.4	-0.5	6,775	-18.1	11.2	-3.2
家具	4,059	1.4	1.9	0.0	3,224	-3.0	2.7	-0.1	514	14.4	0.8	0.1
衣類及び同附属品	8,393	-19.2	3.8	-1.1	5,232	-4.3	4.3	-0.2	2,691	-39.9	4.4	-3.8
科学光学機器	2,992	13.8	1.4	0.2	1,519	2.8	1.3	0.0	710	-7.8	1.2	-0.1
その他	2,321	57.2	1.1	0.5	503	21.6	0.4	0.1	687	76.0	1.1	0.6

横浜港 地域(国)別品別表 <輸入> ② (2021年9月分)

品名	アメリカ合衆国				E U				中南米			
	価額 (百万円)	前年同月 比伸率 %	構成比 %	増減 寄与度	価額 (百万円)	前年同月 比伸率 %	構成比 %	増減 寄与度	価額 (百万円)	前年同月 比伸率 %	構成比 %	増減 寄与度
総額	29,124	28.0	100.0	28.0	51,823	19.9	100.0	19.9	18,978	-1.5	100.0	-1.5
食料品及び動物	5,177	34.1	17.8	5.8	8,770	21.0	16.9	3.5	7,927	1.0	41.8	0.4
肉類及び同調製品	11	-57.7	0.0	-0.1	36	303.5	0.1	0.1	187	39.0	1.0	0.3
酪農品及び鳥卵	946	45.3	3.2	1.3	2,121	-10.6	4.1	-0.6	10	-80.2	0.1	-0.2
魚介類及び同調製品	821	234.6	2.8	2.5	456	236.5	0.9	0.7	740	-29.9	3.9	-1.6
穀物及び同調製品	1,034	112.3	3.5	2.4	840	56.1	1.6	0.7	29	-65.2	0.2	-0.3
果実	572	22.8	2.0	0.5	704	14.4	1.4	0.2	2,321	0.2	12.2	0.0
野菜	753	-16.9	2.6	-0.7	567	-16.5	1.1	-0.3	270	-11.9	1.4	-0.2
コーヒー	0	-98.5	0.0	-0.1	89	114.1	0.2	0.1	3,914	10.8	20.6	2.0
飼料	538	8.6	1.8	0.2	2,079	33.5	4.0	1.2	29	-25.2	0.2	-0.1
飲料及びたばこ	604	43.0	2.1	0.8	7,447	69.2	14.4	7.0	826	-41.0	4.4	-3.0
原材料	2,536	123.0	8.7	6.1	4,669	155.5	9.0	6.6	4,040	133.6	21.3	12.0
大豆	874	73.2	3.0	1.6	---	---	---	---	---	---	---	---
金属鉱及びくず	1,049	421.4	3.6	3.7	3,660	229.6	7.1	5.9	3,189	515.4	16.8	13.9
鉱物性燃料	2,628	142.0	9.0	6.8	129	132.7	0.2	0.2	---	---	---	---
原油及び粗油	---	---	---	---	---	---	---	---	---	---	---	---
石油製品	1,299	2,045.3	4.5	5.4	123	126.1	0.2	0.2	---	---	---	---
液化石油ガス	1,329	29.6	4.6	1.3	---	---	---	---	---	---	---	---
液化天然ガス	---	---	---	---	---	---	---	---	---	---	---	---
動植物性油脂	29	105.0	0.1	0.1	1,205	12.2	2.3	0.3	104	-38.0	0.6	-0.3
化学製品	6,393	34.1	22.0	7.1	10,455	25.1	20.2	4.9	740	3.9	3.9	0.1
有機化合物	2,503	46.4	8.6	3.5	1,089	22.7	2.1	0.5	325	-18.1	1.7	-0.4
無機化合物	102	3.7	0.4	0.0	382	-9.0	0.7	-0.1	97	-41.1	0.5	-0.3
医薬品	99	47.9	0.3	0.1	4,520	65.8	8.7	4.1	7	-86.9	0.0	-0.2
精油・香料及び化粧品類	404	-20.7	1.4	-0.5	1,460	20.7	2.8	0.6	5	-58.4	0.0	-0.0
プラスチック	1,592	16.2	5.5	1.0	709	2.1	1.4	0.0	12	37.0	0.1	0.0
原料別製品	1,469	-0.9	5.0	-0.1	4,545	57.5	8.8	3.8	2,548	32.0	13.4	3.2
繊維用糸及び繊維製品	75	98.9	0.3	0.2	164	130.8	0.3	0.2	11	58.8	0.1	0.0
非金属鉱物製品	237	-26.1	0.8	-0.4	243	-22.6	0.5	-0.2	24	-48.2	0.1	-0.1
鉄鋼	53	-57.1	0.2	-0.3	834	284.3	1.6	1.4	253	103.6	1.3	0.7
非鉄金属	72	-57.3	0.2	-0.4	775	70.6	1.5	0.7	1,836	7.9	9.7	0.7
(アルミニウム及び同合金)	32	73.3	0.1	0.1	496	103.8	1.0	0.6	1,019	-31.3	5.4	-2.4
金属製品	277	-25.1	1.0	-0.4	1,394	43.3	2.7	1.0	160	803.5	0.8	0.7
一般機械	3,451	95.2	11.8	7.4	7,039	-19.8	13.6	-4.0	936	-41.5	4.9	-3.5
原動機	939	121.1	3.2	2.3	3,150	-24.7	6.1	-2.4	363	-31.2	1.9	-0.9
事務用機器	27	171.1	0.1	0.1	44	151.9	0.1	0.1	---	---	---	---
建設用・鉱山用機械	821	6.4	2.8	0.2	751	-41.0	1.4	-1.2	30	-94.0	0.2	-2.4
電気機器	753	-56.8	2.6	-4.3	2,086	-27.0	4.0	-1.8	776	-76.3	4.1	-13.0
重電機器	242	90.8	0.8	0.5	75	-87.1	0.1	-1.2	10	215.5	0.1	0.0
音響・映像機器(含部品)	20	-97.5	0.1	-3.4	44	21.1	0.1	0.0	163	-72.8	0.9	-2.3
通信機	3	-65.1	0.0	-0.0	94	-68.6	0.2	-0.5	429	-80.9	2.3	-9.4
半導体等電子部品	---	(0)	全減	-0.0	36	16,726.5	0.1	0.1	20	全増	0.1	0.1
輸送用機器	4,734	-14.6	16.3	-3.6	4,131	-14.3	8.0	-1.6	685	249.0	3.6	2.5
自動車	1,401	9.4	4.8	0.5	1,874	-26.6	3.6	-1.6	32	81.1	0.2	0.1
自動車の部分品	1,018	209.6	3.5	3.0	1,833	8.2	3.5	0.3	644	261.7	3.4	2.4
雑製品	1,166	60.9	4.0	1.9	1,253	47.6	2.4	0.9	231	33.9	1.2	0.3
家具	93	53.0	0.3	0.1	438	38.2	0.8	0.3	7	1,194.9	0.0	0.0
衣類及び同附属品	1	-67.7	0.0	-0.0	186	4,336.2	0.4	0.4	81	113.8	0.4	0.2
科学光学機器	554	32.1	1.9	0.6	120	21.8	0.2	0.0	3	-93.7	0.0	-0.2
その他	185	-6.5	0.6	-0.1	93	59.8	0.2	0.1	165	-32.3	0.9	-0.4

横浜港 地域(国)別品別表 <輸入> ③ (2021年9月分)

品名	中 東				オーストラリア				アフリカ			
	価額 (百万円)	前年同月 比伸率 %	構成比 %	増減 寄与度	価額 (百万円)	前年同月 比伸率 %	構成比 %	増減 寄与度	価額 (百万円)	前年同月 比伸率 %	構成比 %	増減 寄与度
総 額	60,231	391.3	100.0	391.3	17,913	87.8	100.0	87.8	3,119	11.0	100.0	11.0
食料品及び動物	225	-2.6	0.4	-0.0	4,233	22.5	23.6	8.2	1,475	-16.6	47.3	-10.5
肉類及び同調製品	---	---	---	---	38	-58.9	0.2	-0.6	---	---	---	---
酪農品及び鳥卵	---	---	---	---	1,012	9.2	5.7	0.9	---	---	---	---
魚介類及び同調製品	14	全増	0.0	0.1	890	-8.6	5.0	-0.9	19	-85.2	0.6	-3.9
穀物及び同調製品	11	全増	0.0	0.1	426	149.6	2.4	2.7	---	(1)	全減	-0.0
果実	152	-31.6	0.3	-0.6	674	33.3	3.8	1.8	266	-39.7	8.5	-6.2
野菜	6	-4.9	0.0	-0.0	131	-12.9	0.7	-0.2	34	179.2	1.1	0.8
コーヒー	32	全増	0.1	0.3	---	---	---	---	802	8.5	25.7	2.2
飼料	---	---	---	---	606	57.3	3.4	2.3	18	全増	0.6	0.7
飲料及びたばこ	0	89.0	0.0	0.0	157	162.6	0.9	1.0	21	-20.5	0.7	-0.2
原材料	3,196	171.1	5.3	16.5	1,490	376.7	8.3	12.3	616	22.9	19.7	4.1
大豆	---	---	---	---	---	---	---	---	---	---	---	---
金属鉱及びくず	3,192	171.6	5.3	16.5	679	264.8	3.8	5.2	251	1,204.3	8.1	8.3
鉱物性燃料	53,461	464.5	88.8	358.9	5,614	139.4	31.3	34.3	61	13.7	2.0	0.3
原油及び粗油	45,737	629.2	75.9	321.9	683	51.5	3.8	2.4	---	---	---	---
石油製品	913	153.8	1.5	4.5	10	111.6	0.1	0.1	61	13.7	2.0	0.3
液化石油ガス	---	---	---	---	---	---	---	---	---	---	---	---
液化天然ガス	6,810	139.9	11.3	32.4	3,825	191.8	21.4	26.4	---	---	---	---
動植物性油脂	11	-55.4	0.0	-0.1	120	589.8	0.7	1.1	52	96.5	1.7	0.9
化学製品	230	28.2	0.4	0.4	620	11.1	3.5	0.6	19	-53.0	0.6	-0.8
有機化合物	60	131.5	0.1	0.3	3	-91.1	0.0	-0.3	---	---	---	---
無機化合物	78	54.8	0.1	0.2	43	-33.9	0.2	-0.2	10	358.5	0.3	0.3
医薬品	1	39.1	0.0	0.0	---	---	---	---	---	---	---	---
精油・香料及び化粧品類	---	---	---	---	53	221.4	0.3	0.4	9	-67.4	0.3	-0.7
プラスチック	91	-9.7	0.2	-0.1	60	-75.0	0.3	-1.9	---	---	---	---
原料別製品	3,074	194.7	5.1	16.6	5,027	106.7	28.1	27.2	798	140.8	25.6	16.6
繊維用糸及び繊維製品	1	-98.8	0.0	-0.6	4	全増	0.0	0.0	15	70.1	0.5	0.2
非金属鉱物製品	---	---	---	---	18	371.1	0.1	0.1	0	-76.3	0.0	-0.1
鉄鋼	---	---	---	---	85	-7.1	0.5	-0.1	135	152.4	4.3	2.9
非鉄金属	2,864	193.9	4.8	15.4	4,876	115.6	27.2	27.4	641	148.7	20.6	13.6
(アルミニウム及び同合金)	2,864	195.6	4.8	15.5	4,211	142.9	23.5	26.0	98	-15.3	3.1	-0.6
金属製品	208	全増	0.3	1.7	11	-80.5	0.1	-0.5	3	-68.5	0.1	-0.2
一般機械	3	-96.3	0.0	-0.6	364	189.5	2.0	2.5	28	23.6	0.9	0.2
原動機	---	---	---	---	126	33.7	0.7	0.3	---	---	---	---
事務用機器	1	全増	0.0	0.0	---	---	---	---	---	---	---	---
建設用・鉱山用機械	---	---	---	---	16	2,436.1	0.1	0.2	---	---	---	---
電気機器	13	-61.8	0.0	-0.2	52	-21.3	0.3	-0.1	20	209.8	0.7	0.5
重電機器	9	-73.6	0.0	-0.2	---	(10)	全減	-0.1	---	---	---	---
音響・映像機器(含部品)	---	---	---	---	0	全増	0.0	0.0	2	全増	0.1	0.1
通信機	---	---	---	---	---	---	---	---	7	全増	0.2	0.3
半導体等電子部品	---	---	---	---	---	---	---	---	---	---	---	---
輸送用機器	0	全増	0.0	0.0	188	65.5	1.1	0.8	12	-31.1	0.4	-0.2
自動車	---	---	---	---	6	225.9	0.0	0.0	---	---	---	---
自動車の部分品	---	---	---	---	182	80.2	1.0	0.8	12	-31.1	0.4	-0.2
雑製品	10	197.7	0.0	0.1	31	23.9	0.2	0.1	3	163.8	0.1	0.1
家具	---	---	---	---	4	全増	0.0	0.0	1	全増	0.0	0.0
衣類及び同附属品	0	全増	0.0	0.0	---	---	---	---	1	439.5	0.0	0.0
科学光学機器	2	全増	0.0	0.0	---	---	---	---	---	---	---	---
その他	9	-54.4	0.0	-0.1	16	-40.0	0.1	-0.1	13	-7.5	0.4	-0.0

◎参考

1 統計地域

貿易額は、横浜港に所在する税関官署の管轄区域に蔵置された貨物の通関額によるものである。

2 統計上の時期

- (1) 輸出は、当該輸出貨物を積載する船舶又は航空機の出港日。
- (2) 輸入は、当該輸入貨物の輸入許可の日(蔵入貨物、移入貨物、総保入貨物及び輸入許可前引取貨物は、それぞれ当該貨物の蔵入、移入、総保入、輸入許可前引取の承認の日)。

3 品目分類

品目分類は、「国際統一商品分類(HS)」に準拠した「輸出入統計品目表」等を参考にして作成された概況品目分類基準表によった。

4 地域(国)別

(1) [EU(欧州連合)](27カ国)

スウェーデン、デンマーク、アイルランド、オランダ、ベルギー、ルクセンブルク、フランス、ドイツ、ポルトガル、スペイン、イタリア、マルタ、フィンランド、ポーランド、オーストリア、ハンガリー、ギリシャ、ルーマニア、ブルガリア、キプロス、エストニア、ラトビア、リトアニア、クロアチア、スロベニア、チェコ、スロバキア

(2) [ASEAN(東南アジア諸国連合)](10カ国)

ベトナム、タイ、シンガポール、マレーシア、ブルネイ、フィリピン、インドネシア、カンボジア、ラオス、ミャンマー

(3) 「中華人民共和国」は、香港及びマカオを含まない。

5 数量

数量は、「輸出入統計品目表」に記載されている単位を基本とし、単位未満は切り捨てた。但し、桁数が大きいものは千単位とし、単位未満は四捨五入した。

6 価額

原則として、輸出はFOB価格、輸入はCIF価格による。

※ 数量又は価額欄に示した符号等は、下記の意味を示したものである。

- (1) 「---」は、実績皆無のもの
- (2) 「0」は、表示の単位に満たないもの
- (3) 「空欄」は、単位を設けていないもの又は単位が異なるため集計できないもの
- (4) 数量及び価額の()内は、前年同期の値を示す

7 単位換算

1バレル≒0.15899KL

8 寄与度

寄与度とは、全体の伸率に対し、各品目がどの程度貢献(寄与)したのかを示すもの。

[計算式]

$$\text{寄与度} = \frac{\text{個々の品目の当期輸出(入)額} - \text{個々の品目の前年同期輸出(入)額}}{\text{前年同期の輸出(入)総額}} \times 100$$

◎この資料に関する問い合わせ・貿易統計資料の閲覧先

横浜税関 調査部 調査統計課 一般統計係 (横浜税関本関1階)
〒231-8401 横浜市中区海岸通1-1 TEL 045-212-6103(直通)
横浜税関ホームページ <http://www.customs.go.jp/yokohama/>
税関ホームページ <http://www.customs.go.jp>

※ 本資料を他に転載する場合には、横浜税関の資料による旨を必ず注記して下さい。

横浜税関HP



税関HP

