



横浜港貿易速報 (2021年6月分) のポイント

【輸出】

2021年6月の横浜港の輸出額は6,109億円。対前年同月比は40.3%増で、4ヵ月連続の増加となった。全国比は8.5%(対前年同月比は0.5ポイント下降)。

輸出額の増加は、主に「自動車」、「自動車の部分品」、「半導体等製造装置」の輸出が増加したためである。

《参考1：主要増減品目》

(増加) 自動車(対前年同月比69.8%増・寄与度+9.4、主にオーストラリア向け)、自動車の部分品(同2.2倍・寄与度+4.0、主に米国向け)、半導体等製造装置(同2.1倍・寄与度+3.5、主に中国向け)が増加した。

《参考2：全国》

- 輸出額は7兆2,208億円。対前年同月比は48.6%増で、4ヵ月連続の増加となった。

【輸入】～6月として過去最高*～

2021年6月の横浜港の輸入額は4,375億円。対前年同月比は27.3%増で、5ヵ月連続の増加となった。全国比は6.4%(対前年同月比は0.3ポイント下降)。

輸入額の増加は、主に「原油・粗油」、「非鉄金属」、「金属鋳・くず」の輸入が増加したためである。

※順位は1979年1月以降(6月は43ヵ月)による。これまでの6月としての第1位は、2015年6月の4,010億円。なお、全体としての第1位は、2019年5月の4,757億円。

《参考1：主要増減品目》

(増加) 原油・粗油(対前年同月比4.4倍(数量同57.3%増)・寄与度+10.3、主にアラブ首長国連邦から)、非鉄金属(同2.3倍・寄与度+6.0、主にオーストラリアから)、金属鋳・くず(同4.6倍・寄与度+5.7、主にアラブ首長国連邦から)が増加した。

《参考2：全国》

- 輸入額は6兆8,376億円。対前年同月比は32.7%増で、5ヵ月連続の増加となった。

【差引】

2021年6月の横浜港の輸出額から輸入額を差し引いた金額は1,734億円の黒字で、17ヵ月連続の黒字となった。

対前年同月比は89.3%増で、4ヵ月連続の増加となった。

《参考：全国》

- 差引額は3,832億円の黒字で、2ヵ月ぶりの黒字となった。

横浜港貿易速報

2021年7月21日
横浜税関

(2021 年 6 月 分)

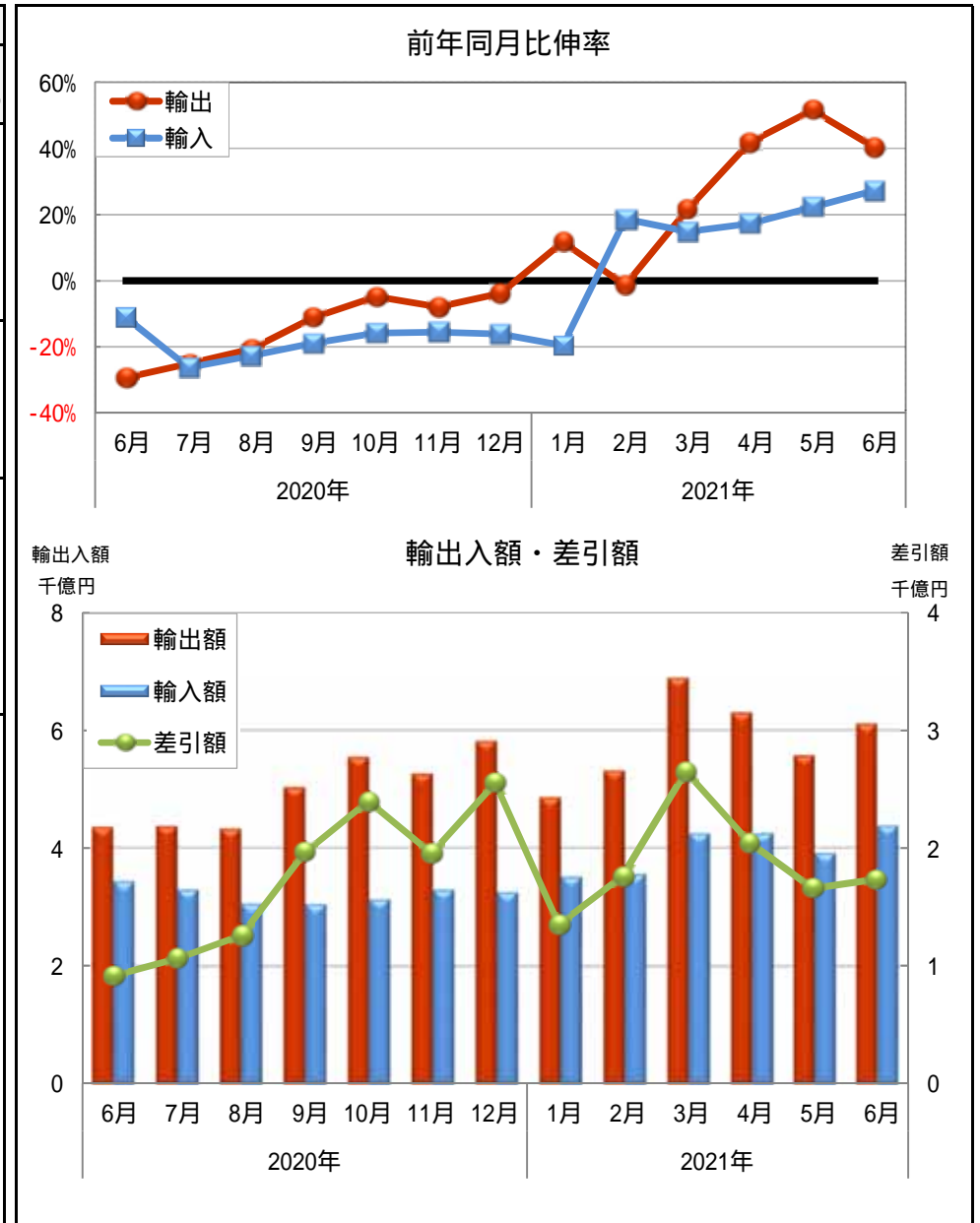
貿易額	輸 出			輸 入			差 引	
	価 額	前年同月比伸率	全国比	価 額	前年同月比伸率	全国比	価 額	前年同月比伸率
横浜港	6,109億円	40.3%	8.5%	4,375億円	27.3%	6.4%	1,734億円	89.3%
全 国	7兆2,208億円	48.6%	100.0%	6兆8,376億円	32.7%	100.0%	3,832億円	---

		商 品 別 動 向 (前年同月比伸率) 《寄与度》				地 域 (国) 別 動 向 (前年同月比伸率)			
横	輸 出	【主要品目】				ア ジ ア 3,696 億円(30.8%)			
		1. 自 動 車 990 億円(69.8%)				[中華人民共和国 1,675 億円(30.7%)]			
		2. 自 動 車 の 部 分 品 325 億円(2.2倍)				[A S E A N 983 億円(42.2%)]			
		3. 原 動 機 299 億円(17.4%)				アメリカ合衆国 836 億円(61.1%)			
		【主要増加品目】		【主要減少品目】		E U 308 億円(3.5%)			
		自動車 990 億円(69.8%) 《9.4》		精油・香料・化粧品類 131 億円(11.0%) 《 0.4》					
		自動車の部分品 325 億円(2.2倍) 《4.0》		重電機器 60 億円(19.1%) 《 0.3》					
		半導体等製造装置 292 億円(2.1倍) 《3.5》							
浜	輸 入	【主要品目】				ア ジ ア 2,198 億円(19.3%)			
		1. 原 油 ・ 粗 油 459 億円(4.4倍) 95万9千KL(57.3%)				[中華人民共和国 1,168 億円(13.1%)]			
		2. 非 鉄 金 属 365 億円(2.3倍)				[A S E A N 666 億円(26.5%)]			
		3. 金 属 鉱 ・ く ず 248 億円(4.6倍)				アメリカ合衆国 350 億円(39.8%)			
		【主要増加品目】		【主要減少品目】		E U 518 億円(7.8%)			
		原油・粗油 459 億円(4.4倍) 《10.3》		織物用糸・繊維製品 38 億円(35.8%) 《 0.6》					
		非鉄金属 365 億円(2.3倍) 《6.0》							
		金属鉱・くず 248 億円(4.6倍) 《5.7》							
		原油単価 2021年6月：47,877円/KL(2.8倍) 69.5ドル/バレル(2.7倍)				前年同月：17,304円/KL 25.5ドル/バレル			
		為替レート(税関長公示レートの平均値) 2021年6月：109.50円/ドル(前年同月：107.78円/ドルと比べ、1.6%の円安)							

横浜港貿易額推移表

	輸出額			輸入額			差引額	
	(億円)	前年同期 比伸率 %	全国比 %	(億円)	前年同期 比伸率 %	全国比 %	(億円)	前年同期 比伸率 %
2016年	68,847	-8.6	9.8	37,999	-17.8	5.8	30,848	6.1
2017年	71,772	4.2	9.2	41,336	8.8	5.5	30,437	-1.3
2018年	77,187	7.5	9.5	47,538	15.0	5.7	29,649	-2.6
2019年	69,461	-10.0	9.0	48,920	2.9	6.2	20,542	-30.7
2020年	58,200	-16.2	8.5	40,459	-17.3	6.0	17,741	-13.6
2019年下半期	34,550	-12.1	8.9	23,786	-5.9	6.0	10,763	-23.3
2020年上半期	27,860	-20.2	8.6	21,310	-15.2	6.2	6,550	-33.0
下半期	30,340	-12.2	8.4	19,149	-19.5	5.8	11,191	4.0
2021年上半期(P2)	35,034	25.7	8.8	23,832	11.8	6.1	11,202	71.0
2020年 第1Q	15,395	-11.3	8.5	11,049	-11.3	6.0	4,346	-11.1
第2Q	12,465	-29.0	8.7	10,261	-19.0	6.3	2,204	-54.9
第3Q	13,725	-19.1	8.2	9,439	-22.9	6.0	4,286	-9.2
第4Q	16,615	-5.5	8.6	9,710	-15.9	5.6	6,905	14.3
2021年 第1Q	17,060	10.8	8.9	11,298	2.3	6.1	5,762	32.6
第2Q(P2)	17,974	44.2	8.7	12,534	22.1	6.2	5,440	146.9
2020年 6月	4,353	-29.3	9.0	3,437	-11.3	6.7	916	-59.9
7月	4,370	-25.2	8.1	3,307	-26.3	6.1	1,063	-21.4
8月	4,329	-20.7	8.3	3,070	-22.8	6.1	1,259	-15.2
9月	5,027	-11.2	8.3	3,063	-19.0	5.7	1,964	4.2
10月	5,543	-4.9	8.4	3,145	-15.9	5.5	2,398	15.0
11月	5,257	-8.0	8.6	3,302	-15.6	5.7	1,955	8.5
12月	5,815	-3.8	8.7	3,263	-16.2	5.5	2,553	18.5
2021年 1月	4,857	11.7	8.4	3,506	-19.6	5.7	1,351	---
2月	5,314	-1.3	8.8	3,553	18.6	6.1	1,760	-26.4
3月	6,890	21.7	9.3	4,239	14.9	6.3	2,651	34.4
4月	6,297	41.9	8.8	4,249	17.2	6.1	2,048	151.7
5月(P1)	5,568	51.5	8.9	3,910	22.2	6.1	1,658	249.8
6月(P2)	6,109	40.3	8.5	4,375	27.3	6.4	1,734	89.3

横浜港貿易額月別推移グラフ



(P1)は、輸入は速報値（輸出は確報値）

(P2)は、輸出、輸入とも速報値

商品別動向

[輸出] 6,109億円 40.3% 4ヵ月連続の増加 (増減%は前年同月比伸率)

(1) 主要品目の動向

自動車 990億円 69.8%
4ヵ月連続の増加

増加	オーストラリア	232億円	2.1倍
増加	サウジアラビア	42億円	11.6倍
減少	ベルギー	0億円	-99.7%
減少	英国	6億円	-77.4%

自動車の部分品 325億円 2.2倍
9ヵ月連続の増加

増加	アメリカ合衆国	113億円	5.1倍
増加	タイ	43億円	4.4倍
減少	中華人民共和国	25億円	-31.4%
減少	フランス	0億円	-98.3%

原動機 299億円 17.4%
4ヵ月連続の増加

増加	アメリカ合衆国	72億円	4.1倍
増加	タイ	18億円	3.0倍
減少	インドネシア	13億円	-74.4%
減少	中華人民共和国	90億円	-11.6%

(2) 主要増加品目

自動車 990億円 69.8%
4ヵ月連続の増加

増加	オーストラリア	232億円	2.1倍
増加	サウジアラビア	42億円	11.6倍

自動車の部分品 325億円 2.2倍
9ヵ月連続の増加

増加	アメリカ合衆国	113億円	5.1倍
増加	タイ	43億円	4.4倍

半導体等製造装置 292億円 2.1倍
6ヵ月連続の増加

増加	中華人民共和国	252億円	3.4倍
増加	香港	9億円	3.7倍

(3) 主要減少品目

精油・香料・化粧品類 131億円 -11.0%
2ヵ月連続の減少

減少	中華人民共和国	70億円	-30.7%
減少	フランス	0億円	-78.7%

重電機器 60億円 -19.1%
3ヵ月ぶりの減少

減少	インドネシア	1億円	-90.6%
減少	フランス	0億円	-91.3%

商品別動向

[輸入] 4,375億円 27.3% 5ヵ月連続の増加 (増減%は前年同月比伸率)

(1) 主要品目の動向

原油・粗油 459億円 4.4倍
4ヵ月連続の増加

(参考: 数量 95万9千KL(57.3%)、2ヵ月ぶりの増加)

増加	アラブ首長国連邦	130億円	15.5倍
増加	サウジアラビア	180億円	2.2倍
減少	---	---	---
減少	---	---	---

非鉄金属 365億円 2.3倍
5ヵ月連続の増加

増加	オーストラリア	85億円	2.7倍
増加	ブラジル	45億円	41.7倍
減少	コンゴ民主共和国	---	全減
減少	マダガスカル	---	全減

金属鉱・くず 248億円 4.6倍
10ヵ月連続の増加

増加	アラブ首長国連邦	54億円	全増
増加	中華人民共和国	39億円	79.9倍
減少	ベルギー	---	全減
減少	ハンガリー	---	全減

(2) 主要増加品目

原油・粗油 459億円 4.4倍
4ヵ月連続の増加

増加	アラブ首長国連邦	130億円	15.5倍
増加	サウジアラビア	180億円	2.2倍

非鉄金属 365億円 2.3倍
5ヵ月連続の増加

増加	オーストラリア	85億円	2.7倍
増加	ブラジル	45億円	41.7倍

金属鉱・くず 248億円 4.6倍
10ヵ月連続の増加

増加	アラブ首長国連邦	54億円	全増
増加	中華人民共和国	39億円	79.9倍

(3) 主要減少品目

織物用糸・繊維製品 38億円 -35.8%
4ヵ月連続の減少

減少	中華人民共和国	24億円	-48.1%
減少	インドネシア	2億円	-48.1%

地域（国）別動向

アジア

輸出 3,696億円 30.8% 7ヵ月連続の増加

増加品目	価額	前年同月比伸率	減少品目	価額	前年同月比伸率
半導体等製造装置	292億円	2.1倍	精油・香料・化粧品類	117億円	-15.2%
金属鉱・くず	157億円	3.1倍	原動機	168億円	-11.1%

[中華人民共和国]

輸出 1,675億円 30.7% 7ヵ月連続の増加

増加品目	価額	前年同月比伸率	減少品目	価額	前年同月比伸率
半導体等製造装置	252億円	3.4倍	精油・香料・化粧品類	70億円	-30.7%
金属鉱・くず	75億円	3.7倍	原動機	90億円	-11.6%

[ASEAN]

輸出 983億円 42.2% 5ヵ月連続の増加

増加品目	価額	前年同月比伸率	減少品目	価額	前年同月比伸率
自動車の部分品	77億円	3.5倍	原動機	48億円	-28.7%
自動車	101億円	57.7%	重電機器	11億円	-57.8%

アメリカ合衆国

輸出 836億円 61.1% 4ヵ月連続の増加

増加品目	価額	前年同月比伸率	減少品目	価額	前年同月比伸率
自動車の部分品	113億円	5.1倍	自動車	96億円	-10.1%
原動機	72億円	4.1倍	写真用・映画用材料	5億円	-60.7%

EU

輸出 308億円 -3.5% 3ヵ月ぶりの減少

増加品目	価額	前年同月比伸率	減少品目	価額	前年同月比伸率
建設用・鉱山用機械	23億円	5.7倍	自動車	23億円	-56.0%
金属加工機械	14億円	92.2%	電気計測機器	6億円	-58.4%

輸入 2,198億円 19.3% 5ヵ月連続の増加

増加品目	価額	前年同月比伸率	減少品目	価額	前年同月比伸率
金属鉱・くず	112億円	4.2倍	織物用糸・繊維製品	36億円	-37.4%
非鉄金属	134億円	90.2%	科学光学機器	25億円	-23.2%

輸入 1,168億円 13.1% 5ヵ月連続の増加

増加品目	価額	前年同月比伸率	減少品目	価額	前年同月比伸率
金属鉱・くず	39億円	79.9倍	織物用糸・繊維製品	24億円	-48.1%
無機化合物	38億円	4.1倍	衣類・同附属品	36億円	-25.4%

輸入 666億円 26.5% 5ヵ月連続の増加

増加品目	価額	前年同月比伸率	減少品目	価額	前年同月比伸率
金属鉱・くず	47億円	3.2倍	自動車	0億円	-97.2%
非鉄金属	39億円	2.3倍	石油製品	6億円	-60.4%

輸入 350億円 39.8% 4ヵ月連続の増加

増加品目	価額	前年同月比伸率	減少品目	価額	前年同月比伸率
液化天然ガス	40億円	全増	重電機器	2億円	-70.5%
大豆	36億円	56.9%	プラスチック	14億円	-16.9%

輸入 518億円 7.8% 5ヵ月連続の増加

増加品目	価額	前年同月比伸率	減少品目	価額	前年同月比伸率
原動機	51億円	2.3倍	医薬品	29億円	-24.7%
金属鉱・くず	36億円	3.5倍	魚介類・同調製品	7億円	-46.7%

横浜港 輸出品別表

品名	単位	2021年6月分							2021年1月以降累計						
		数量	前年同月 比伸率 %	価額 (百万円)	前年同月 比伸率 %	構成比 %	増減 寄与度	全国比 %	数量	前年同期 比伸率 %	価額 (百万円)	前年同期 比伸率 %	構成比 %	増減 寄与度	全国比 %
総額				610,901	40.3	100.0	40.3	8.5			3,503,376	25.7	100.0	25.7	8.8
食料品及び動物				7,138	48.2	1.2	0.5	11.1			42,135	26.9	1.2	0.3	11.3
飲料及びたばこ				1,917	75.7	0.3	0.2	12.5			10,058	89.9	0.3	0.2	12.0
原材料				21,704	127.6	3.6	2.8	16.4			125,369	90.2	3.6	2.1	17.3
金属鉱及びくず	トン	59,508	16.1	15,787	187.2	2.6	2.4	19.2	338,521	24.3	87,157	145.9	2.5	1.9	19.9
鉱物性燃料				2,519	24.4	0.4	0.1	5.2			27,774	-11.7	0.8	-0.1	7.6
石油製品				2,417	25.0	0.4	0.1	5.9			27,127	-11.9	0.8	-0.1	7.6
動植物性油脂	トン	3,949	47.4	506	57.0	0.1	0.0	18.7	26,455	60.2	3,083	64.5	0.1	0.0	20.3
化学製品				79,043	13.6	12.9	2.2	8.9			479,883	17.1	13.7	2.5	9.4
有機化合物				8,039	-4.1	1.3	-0.1	5.0			53,271	17.8	1.5	0.3	5.7
無機化合物	トン	5,873	16.0	5,224	31.7	0.9	0.3	6.0	39,538	25.1	30,016	20.9	0.9	0.2	6.2
染料・なめし剤及び着色剤	"	5,514	41.9	6,596	43.9	1.1	0.5	13.6	35,300	31.6	38,771	19.2	1.1	0.2	13.8
医薬品	"	405	73.1	2,628	19.1	0.4	0.1	3.9	1,951	22.3	15,689	21.5	0.4	0.1	3.6
精油・香料及び化粧品類	"	7,015	11.5	13,085	-11.0	2.1	-0.4	13.6	42,120	4.7	86,841	2.4	2.5	0.1	16.4
(化粧品)	"	3,270	-3.4	9,501	-18.6	1.6	-0.5	12.9	20,029	-1.3	65,249	-0.4	1.9	-0.0	16.4
プラスチック	"	74,204	13.5	27,931	38.4	4.6	1.8	11.3	426,083	14.8	161,245	25.3	4.6	1.2	11.3
原料別製品				61,920	42.9	10.1	4.3	7.2			349,025	23.9	10.0	2.4	7.6
ゴム製品	トン	14,606	42.2	7,918	35.5	1.3	0.5	10.0	79,892	18.3	43,917	14.9	1.3	0.2	10.4
非金属鉱物製品				4,705	37.7	0.8	0.3	6.4			26,816	34.4	0.8	0.2	6.4
鉄鋼	トン	53,030	30.3	10,976	54.6	1.8	0.9	3.3	300,260	12.2	59,726	26.0	1.7	0.4	3.7
(鉄鋼のフラットロール製品)	"	12,014	3.8	4,679	43.3	0.8	0.3	2.2	71,479	13.1	25,017	21.0	0.7	0.2	2.4
非鉄金属	"	25,120	28.8	23,374	50.7	3.8	1.8	13.2	150,037	42.4	126,517	42.0	3.6	1.3	13.0
金属製品				9,405	31.0	1.5	0.5	8.5			59,219	3.9	1.7	0.1	9.4
一般機械				174,152	34.9	28.5	10.3	12.2			901,116	20.1	25.7	5.4	11.4
原動機	トン	28,452	29.0	29,865	17.4	4.9	1.0	14.4	171,639	27.6	178,948	19.9	5.1	1.1	14.9
(自動車用エンジン)	"	19,700	40.1	14,099	73.2	2.3	1.4	17.2	112,564	27.3	76,991	29.6	2.2	0.6	16.3
事務用機器				6,555	29.8	1.1	0.3	5.6			41,632	9.1	1.2	0.1	6.1
金属加工機械				15,699	29.0	2.6	0.8	18.2			86,963	16.8	2.5	0.4	18.7
建設用・鉱山用機械				16,179	61.6	2.6	1.4	11.8			89,851	32.9	2.6	0.8	13.6
ポンプ及び遠心分離機				19,353	62.0	3.2	1.7	16.1			89,430	14.8	2.6	0.4	13.2
荷役機械				8,270	48.0	1.4	0.6	16.4			45,343	18.3	1.3	0.3	16.3
半導体等製造装置	トン	1,393	-1.5	29,207	106.5	4.8	3.5	10.5	6,690	36.0	79,689	71.1	2.3	1.2	5.1
電気機器				70,410	26.0	11.5	3.3	5.6			432,339	17.7	12.3	2.3	6.1
重電機器				6,004	-19.1	1.0	-0.3	6.1			39,045	1.5	1.1	0.0	6.8
電気回路等の機器				17,221	34.4	2.8	1.0	9.6			93,759	22.1	2.7	0.6	9.4
電池				5,479	96.6	0.9	0.6	9.4			31,473	25.9	0.9	0.2	9.9
半導体等電子部品				785	9.1	0.1	0.0	0.2			6,937	15.5	0.2	0.0	0.3
電気計測機器				11,131	0.7	1.8	0.0	7.1			73,888	-1.8	2.1	-0.0	8.4
輸送用機器				134,018	78.5	21.9	13.5	8.9			807,090	43.8	23.0	8.8	9.8
自動車	台	54,888	55.2	99,047	69.8	16.2	9.4	9.5	334,175	25.8	605,829	37.7	17.3	6.0	11.0
(乗用車)	"	25,892	24.3	41,432	24.7	6.8	1.9	4.5	170,027	10.3	280,491	16.4	8.0	1.4	5.8
(貨物自動車)	"	25,117	115.7	53,696	138.8	8.8	7.2	53.7	144,823	57.8	305,490	71.4	8.7	4.6	56.4
自動車の部分品	トン	32,753	80.3	32,483	117.0	5.3	4.0	10.5	188,289	45.2	181,684	67.2	5.2	2.6	10.2
航空機類				619	46.2	0.1	0.0	3.6			2,505	0.8	0.1	0.0	2.5
船舶	隻	---	---	---	---	---	---	---	1	0.0	8,318	214.8	0.2	0.2	1.4
雑製品				33,911	14.5	5.6	1.0	8.1			200,530	9.8	5.7	0.6	8.7
科学光学機器				14,941	6.1	2.4	0.2	7.5			87,219	10.3	2.5	0.3	7.9
写真用・映画用材料				6,794	25.9	1.1	0.3	13.8			38,526	3.9	1.1	0.1	13.6
その他				23,663	58.8	3.9	2.0	4.0			124,974	31.0	3.6	1.1	4.0

横浜港 輸入品別表

品名	単位	2021年6月分							2021年1月以降累計						
		数量	前年同月 比伸率 %	価額 (百万円)	前年同月 比伸率 %	構成比 %	増減 寄与度	全国比 %	数量	前年同期 比伸率 %	価額 (百万円)	前年同期 比伸率 %	構成比 %	増減 寄与度	全国比 %
総額				437,503	27.3	100.0	27.3	6.4			2,383,190	11.8	100.0	11.8	6.1
食料品及び動物				52,816	1.3	12.1	0.2	9.5			284,738	1.2	11.9	0.2	9.5
肉類及び同調製品	トン	2,755	-28.9	1,138	-35.0	0.3	-0.2	0.9	16,943	-12.8	6,875	-20.6	0.3	-0.1	1.0
酪農品及び鳥卵	"	12,939	-11.3	6,034	-7.1	1.4	-0.1	39.8	77,935	-7.2	34,482	-5.3	1.4	-0.1	39.5
魚介類及び同調製品	"	4,799	3.4	3,494	-17.3	0.8	-0.2	2.9	31,333	7.7	25,814	1.5	1.1	0.0	3.8
穀物及び同調製品	"	47,628	-13.7	3,811	6.9	0.9	0.1	4.4	297,255	-0.6	21,718	11.1	0.9	0.1	4.8
果実	"	43,952	6.5	9,656	8.7	2.2	0.2	16.0	216,841	6.3	47,953	5.9	2.0	0.1	17.1
野菜	"	37,575	-6.2	6,909	-3.2	1.6	-0.1	15.4	195,711	-7.5	38,282	-4.6	1.6	-0.1	14.9
コーヒー	"	14,686	-10.7	5,950	-2.8	1.4	-0.0	47.2	95,977	3.3	36,261	13.9	1.5	0.2	46.0
飼料	"	44,506	3.5	5,342	6.1	1.2	0.1	13.5	228,610	-2.5	25,397	-3.3	1.1	-0.0	11.7
飲料及びたばこ				7,091	0.7	1.6	0.0	7.6			31,447	-19.6	1.3	-0.4	7.1
原材料				42,520	101.1	9.7	6.2	7.0			210,232	85.3	8.8	4.5	7.1
大豆	トン	76,916	-8.7	5,580	25.9	1.3	0.3	23.9	341,395	-20.5	22,742	0.9	1.0	0.0	20.9
金属鉱及びくず	千ト	12	14.2	24,770	362.9	5.7	5.7	5.5	65	-4.2	123,439	275.4	5.2	4.2	5.7
鉱物性燃料				64,713	208.4	14.8	12.7	5.6			302,533	9.9	12.7	1.3	4.4
原油及び粗油	千KL	959	57.3	45,937	335.2	10.5	10.3	9.7	4,683	5.6	200,995	28.7	8.4	2.1	7.1
石油製品				4,944	49.5	1.1	0.5	2.8			22,011	24.8	0.9	0.2	2.4
液化石油ガス	千ト	47	266.8	3,038	409.2	0.7	0.7	6.9	222	-1.3	14,308	28.6	0.6	0.1	4.2
液化天然ガス	"	188	58.5	9,518	87.9	2.2	1.3	3.2	1,424	-5.1	58,786	-28.1	2.5	-1.1	3.3
動植物性油脂	トン	9,314	-29.8	2,556	-12.7	0.6	-0.1	14.7	59,916	-15.2	13,518	-4.6	0.6	-0.0	13.9
化学製品				49,841	3.1	11.4	0.4	6.2			272,228	-3.0	11.4	-0.4	6.1
有機化合物				15,199	20.5	3.5	0.8	9.0			77,161	0.4	3.2	0.0	9.2
無機化合物	トン	15,424	30.9	5,227	99.8	1.2	0.8	8.1	87,517	0.8	28,360	17.3	1.2	0.2	8.4
医薬品	"	1,079	7.5	5,451	-7.2	1.2	-0.1	1.7	6,086	-0.4	30,461	-8.9	1.3	-0.1	1.6
精油・香料及び化粧品類	"	4,873	-26.7	4,245	-16.3	1.0	-0.2	10.6	27,486	-4.8	26,533	-5.2	1.1	-0.1	11.1
プラスチック	"	27,603	-5.8	9,308	8.5	2.1	0.2	9.5	153,818	-10.4	49,770	1.6	2.1	0.0	9.5
原料別製品				69,523	59.1	15.9	7.5	9.8			345,420	18.7	14.5	2.5	9.0
織物用糸及び繊維製品				3,839	-35.8	0.9	-0.6	4.7			25,193	-25.6	1.1	-0.4	5.2
非金属鉱物製品				5,203	21.0	1.2	0.3	9.0			26,919	-1.7	1.1	-0.0	8.2
鉄鋼	トン	19,990	33.2	5,612	96.1	1.3	0.8	6.8	107,558	10.4	25,479	37.5	1.1	0.3	5.7
非鉄金属	"	90,643	88.9	36,527	131.0	8.3	6.0	13.8	399,895	13.2	159,355	39.1	6.7	2.1	12.1
(アルミニウム及び同合金)	"	84,343	98.9	23,235	191.4	5.3	4.4	30.4	365,604	15.5	91,476	44.0	3.8	1.3	24.9
金属製品				10,610	31.5	2.4	0.7	9.6			65,818	21.7	2.8	0.6	10.5
一般機械				47,333	6.0	10.8	0.8	7.3			279,626	8.5	11.7	1.0	7.4
原動機	トン	4,692	28.7	9,659	83.5	2.2	1.3	10.0	31,078	4.5	49,180	8.4	2.1	0.2	10.0
事務用機器				10,596	-3.5	2.4	-0.1	4.8			67,317	14.2	2.8	0.4	4.5
建設用・鉱山用機械	トン	7,002	44.8	3,975	30.6	0.9	0.3	18.9	42,317	27.1	24,624	15.3	1.0	0.2	22.8
電気機器				48,433	23.3	11.1	2.7	4.4			295,124	21.6	12.4	2.5	4.5
重電機器				4,387	6.6	1.0	0.1	7.4			26,077	20.1	1.1	0.2	7.2
音響・映像機器(含部品)				7,601	5.4	1.7	0.1	6.5			44,243	-12.7	1.9	-0.3	6.4
通信機				10,616	75.4	2.4	1.3	4.2			65,585	94.1	2.8	1.5	4.0
半導体等電子部品				1,527	0.7	0.3	0.0	0.6			7,559	-34.6	0.3	-0.2	0.5
輸送用機器				19,197	54.1	4.4	2.0	7.0			151,849	34.1	6.4	1.8	9.4
自動車	台	1,510	120.4	5,122	46.2	1.2	0.5	3.7	14,601	36.2	59,776	44.0	2.5	0.9	7.9
自動車の部分品	トン	8,343	49.4	8,912	59.3	2.0	1.0	13.8	52,098	19.2	53,583	25.7	2.2	0.5	13.2
雑製品				30,039	6.6	6.9	0.5	4.1			177,059	-1.3	7.4	-0.1	3.9
家具	トン	9,102	-6.4	4,300	-8.1	1.0	-0.1	6.1	54,234	9.4	26,444	0.8	1.1	0.0	6.2
衣類及び同附属品				8,434	4.6	1.9	0.1	4.5			53,155	-12.7	2.2	-0.4	4.0
科学光学機器				3,415	-3.8	0.8	-0.0	2.2			21,519	5.2	0.9	0.0	2.4
その他				3,440	-84.9	0.8	-5.6	2.6			19,414	-54.7	0.8	-1.1	2.7

横浜港 地域（国）別表

（ 2021年6月分 ）

地域又は国	輸 出					輸 入					差 引 価 額 (百万円)
	価 額 (百万円)	前年同月 比伸率 %	構成比 %	増減 寄与度	全国比 %	価 額 (百万円)	前年同月 比伸率 %	構成比 %	増減 寄与度	全国比 %	
総 額	610,901	40.3	100.0	40.3	8.5	437,503	27.3	100.0	27.3	6.4	173,398
ア ジ ア	369,569	30.8	60.5	20.0	8.9	219,816	19.3	50.2	10.3	6.6	149,753
大韓民国	33,624	18.0	5.5	1.2	7.0	18,759	23.5	4.3	1.0	6.3	14,864
中華人民共和国	167,459	30.7	27.4	9.0	10.5	116,834	13.1	26.7	3.9	7.1	50,625
台湾	37,004	9.5	6.1	0.7	7.3	9,670	3.5	2.2	0.1	3.3	27,333
香港	16,042	9.4	2.6	0.3	4.6	1,617	658.8	0.4	0.4	15.1	14,426
ベトナム	16,694	42.4	2.7	1.1	9.1	13,777	22.2	3.1	0.7	6.5	2,917
タイ	31,001	77.2	5.1	3.1	10.0	20,113	8.1	4.6	0.4	8.3	10,887
シンガポール	11,590	67.5	1.9	1.1	6.8	4,928	17.6	1.1	0.2	5.8	6,662
マレーシア	13,092	50.9	2.1	1.0	9.2	10,520	49.0	2.4	1.0	6.0	2,572
フィリピン	11,099	30.9	1.8	0.6	10.8	5,587	91.0	1.3	0.8	5.6	5,513
インドネシア	12,946	-2.3	2.1	-0.1	10.0	10,714	37.0	2.4	0.8	7.1	2,232
インド	9,601	100.5	1.6	1.1	8.3	5,720	86.6	1.3	0.8	10.2	3,881
中 東	21,025	99.8	3.4	2.4	11.2	60,492	377.4	13.8	13.9	9.9	-39,466
イラン	155	-39.2	0.0	-0.0	19.6	12	426.6	0.0	0.0	3.5	142
サウジアラビア	5,199	232.7	0.9	0.8	14.3	19,451	105.6	4.4	2.9	9.9	-14,253
クウェート	883	74.9	0.1	0.1	5.9	10,931	全 増	2.5	3.2	20.3	-10,048
カタール	1,200	455.6	0.2	0.2	10.2	9,774	820.7	2.2	2.5	7.9	-8,573
アラブ首長国連邦	8,664	49.6	1.4	0.7	12.6	19,276	1,344.7	4.4	5.2	9.5	-10,612
西 欧	38,180	2.3	6.2	0.2	4.9	52,589	3.9	12.0	0.6	5.9	-14,409
英国	5,439	14.1	0.9	0.2	4.9	3,295	14.6	0.8	0.1	5.4	2,144
オランダ	4,882	28.9	0.8	0.3	4.2	2,998	19.6	0.7	0.1	11.6	1,885
ベルギー	4,427	-33.0	0.7	-0.5	6.4	1,484	-3.6	0.3	-0.0	3.3	2,944
フランス	1,562	-58.2	0.3	-0.5	2.5	11,424	76.6	2.6	1.4	10.5	-9,862
ドイツ	8,984	5.1	1.5	0.1	4.5	9,014	-38.2	2.1	-1.6	4.1	-30
スペイン	1,105	29.7	0.2	0.1	5.1	3,913	19.5	0.9	0.2	6.7	-2,809
イタリア	4,933	146.6	0.8	0.7	11.1	6,471	2.6	1.5	0.0	5.5	-1,537
トルコ	2,842	71.2	0.5	0.3	9.0	1,051	59.1	0.2	0.1	14.7	1,791
中 東 欧・ロ シ ア 等	12,410	103.4	2.0	1.4	6.8	9,025	80.1	2.1	1.2	4.4	3,385
ロシア	8,548	165.4	1.4	1.2	10.8	1,901	18.4	0.4	0.1	1.5	6,647
北 米	86,206	60.8	14.1	7.5	6.0	41,135	39.1	9.4	3.4	4.7	45,071
カナダ	2,621	51.6	0.4	0.2	3.0	6,126	35.6	1.4	0.5	5.3	-3,505
アメリカ合衆国	83,585	61.1	13.7	7.3	6.2	35,010	39.8	8.0	2.9	4.6	48,575
中 南 米	32,984	102.5	5.4	3.8	12.8	25,619	-31.9	5.9	-3.5	8.2	7,365
メキシコ	16,871	120.2	2.8	2.1	17.7	6,754	88.6	1.5	0.9	10.6	10,117
コロンビア	2,600	355.4	0.4	0.5	33.1	726	-41.1	0.2	-0.1	22.4	1,874
チリ	3,338	150.8	0.5	0.5	22.3	3,486	1.9	0.8	0.0	4.4	-148
ブラジル	2,433	73.3	0.4	0.2	5.5	9,482	107.5	2.2	1.4	11.8	-7,048
ア フ リ カ	14,280	36.9	2.3	0.9	18.4	5,427	-3.1	1.2	-0.1	3.8	8,854
南アフリカ共和国	3,795	301.5	0.6	0.7	17.1	994	-7.0	0.2	-0.0	0.9	2,801
大 洋 州	36,246	97.7	5.9	4.1	21.1	23,400	28.1	5.3	1.5	5.0	12,846
オーストラリア	29,506	86.2	4.8	3.1	23.5	16,545	25.0	3.8	1.0	4.0	12,961
ニュージーランド	5,599	274.3	0.9	0.9	22.2	6,818	39.4	1.6	0.6	22.0	-1,219
E U	30,846	-3.5	5.0	-0.3	4.7	51,818	7.8	11.8	1.1	6.5	-20,972
A S E A N	98,254	42.2	16.1	6.7	9.4	66,598	26.5	15.2	4.1	6.6	31,657

横浜港 地域(国)別品別表 <輸出> (2021年6月分)

品名	アジア				中華人民共和国				ASEAN			
	価額 (百万円)	前年同月 比伸率 %	構成比 %	増減 寄与度	価額 (百万円)	前年同月 比伸率 %	構成比 %	増減 寄与度	価額 (百万円)	前年同月 比伸率 %	構成比 %	増減 寄与度
総額	369,569	30.8	100.0	30.8	167,459	30.7	100.0	30.7	98,254	42.2	100.0	42.2
食料品及び動物	4,631	36.6	1.3	0.4	812	64.6	0.5	0.2	1,937	32.6	2.0	0.7
飲料及びたばこ	1,538	58.0	0.4	0.2	941	73.6	0.6	0.3	218	11.8	0.2	0.0
原材料	19,611	146.0	5.3	4.1	8,982	192.5	5.4	4.6	5,218	107.5	5.3	3.9
金属鉱及びくず	15,731	206.8	4.3	3.8	7,521	266.1	4.5	4.3	3,798	132.5	3.9	3.1
鉱物性燃料	1,867	12.5	0.5	0.1	674	-4.1	0.4	-0.0	466	-11.2	0.5	-0.1
石油製品	1,773	10.7	0.5	0.1	636	-6.4	0.4	-0.0	437	-14.8	0.4	-0.1
動植物性油脂	412	67.4	0.1	0.1	10	74.1	0.0	0.0	348	76.0	0.4	0.2
化学製品	62,956	12.9	17.0	2.6	25,816	3.7	15.4	0.7	13,796	49.4	14.0	6.6
有機化合物	4,949	1.7	1.3	0.0	1,528	-4.1	0.9	-0.1	1,068	83.2	1.1	0.7
無機化合物	3,856	26.7	1.0	0.3	1,489	63.1	0.9	0.4	521	13.2	0.5	0.1
染料・なめし剤及び着色剤	5,321	35.0	1.4	0.5	1,007	-4.4	0.6	-0.0	2,088	57.5	2.1	1.1
医薬品	1,871	76.8	0.5	0.3	1,035	109.2	0.6	0.4	211	38.5	0.2	0.1
精油・香料及び化粧品類 (化粧品)	11,686 8,548	-15.2 -23.0	3.2 2.3	-0.7 -0.9	6,962 5,386	-30.7 -38.1	4.2 3.2	-2.4 -2.6	2,092 1,345	49.7 69.0	2.1 1.4	1.0 0.8
プラスチック	23,920	32.3	6.5	2.1	10,095	25.8	6.0	1.6	5,211	46.8	5.3	2.4
原料別製品	46,181	36.8	12.5	4.4	17,415	31.6	10.4	3.3	13,601	53.9	13.8	6.9
ゴム製品	3,150	14.2	0.9	0.1	1,303	41.5	0.8	0.3	1,004	5.1	1.0	0.1
非金属鉱物製品	3,422	40.2	0.9	0.3	1,714	87.9	1.0	0.6	692	61.8	0.7	0.4
鉄鋼	9,006	49.7	2.4	1.1	3,159	48.2	1.9	0.8	2,739	59.3	2.8	1.5
(鉄鋼のフラットロール製品)	3,532	35.7	1.0	0.3	1,199	16.7	0.7	0.1	1,511	114.1	1.5	1.2
非鉄金属	20,273	45.8	5.5	2.3	7,003	25.5	4.2	1.1	5,572	71.2	5.7	3.4
金属製品	5,784	13.1	1.6	0.2	2,438	11.2	1.5	0.2	2,306	32.2	2.3	0.8
一般機械	119,166	26.8	32.2	8.9	67,477	39.9	40.3	15.0	25,945	11.4	26.4	3.8
原動機 (自動車用エンジン)	16,759 5,065	-11.1 33.9	4.5 1.4	-0.7 0.5	8,960 937	-11.6 -42.4	5.4 0.6	-0.9 -0.5	4,812 2,791	-28.7 117.1	4.9 2.8	-2.8 2.2
事務用機器	3,928	20.5	1.1	0.2	1,881	54.6	1.1	0.5	1,063	21.6	1.1	0.3
金属加工機械	9,950	22.2	2.7	0.6	4,710	-8.7	2.8	-0.4	1,864	38.8	1.9	0.8
建設用・鉱山用機械	5,502	-4.9	1.5	-0.1	756	-22.1	0.5	-0.2	2,939	21.5	3.0	0.8
ポンプ及び遠心分離機	12,712	55.0	3.4	1.6	5,236	22.4	3.1	0.7	4,734	123.9	4.8	3.8
荷役機械	5,049	62.9	1.4	0.7	1,607	79.6	1.0	0.6	2,252	69.0	2.3	1.3
半導体等製造装置	29,176	112.9	7.9	5.5	25,222	242.7	15.1	13.9	168	-54.9	0.2	-0.3
電気機器	42,826	16.3	11.6	2.1	24,229	27.3	14.5	4.1	8,590	-1.7	8.7	-0.2
重電機器	3,409	-31.8	0.9	-0.6	1,036	-2.8	0.6	-0.0	1,127	-57.8	1.1	-2.2
電気回路等の機器	14,466	31.9	3.9	1.2	10,743	32.0	6.4	2.0	2,090	39.7	2.1	0.9
電池	831	-37.9	0.2	-0.2	285	-21.5	0.2	-0.1	356	-55.3	0.4	-0.6
半導体等電子部品	704	11.6	0.2	0.0	162	0.8	0.1	0.0	401	39.3	0.4	0.2
電気計測機器	8,006	13.7	2.2	0.3	4,890	27.1	2.9	0.8	1,410	52.4	1.4	0.7
輸送用機器	33,834	58.0	9.2	4.4	6,173	3.3	3.7	0.2	18,126	101.2	18.4	13.2
自動車 (乗用車)	21,525 8,994	54.7 57.4	5.8 2.4	2.7 1.2	3,247 3,229	51.0 51.2	1.9 1.9	0.9 0.9	10,138 1,953	57.7 76.1	10.3 2.0	5.4 1.2
(貨物自動車)	10,118	44.5	2.7	1.1	18	29.9	0.0	0.0	6,449	38.0	6.6	2.6
自動車の部分品	11,399	64.8	3.1	1.6	2,537	-31.4	1.5	-0.9	7,744	246.4	7.9	8.0
航空機類	1	-72.3	0.0	-0.0	---	---	---	---	1	-72.3	0.0	-0.0
船舶	---	---	---	---	---	---	---	---	---	---	---	---
雑製品	20,464	19.6	5.5	1.2	9,442	16.2	5.6	1.0	3,826	39.1	3.9	1.6
科学光学機器	8,715	-1.5	2.4	-0.0	4,214	0.0	2.5	0.0	1,161	2.0	1.2	0.0
写真用・映画用材料	4,504	65.2	1.2	0.6	1,751	22.0	1.0	0.2	954	220.0	1.0	0.9
その他	16,082	68.1	4.4	2.3	5,490	42.7	3.3	1.3	6,183	165.3	6.3	5.6

横浜港 地域(国)別品別表 <輸出> (2021年6月分)

品名	アメリカ合衆国				E U				中南米			
	価額 (百万円)	前年同月 比伸率 %	構成比 %	増減 寄与度	価額 (百万円)	前年同月 比伸率 %	構成比 %	増減 寄与度	価額 (百万円)	前年同月 比伸率 %	構成比 %	増減 寄与度
総額	83,585	61.1	100.0	61.1	30,846	-3.5	100.0	-3.5	32,984	102.5	100.0	102.5
食料品及び動物	741	43.8	0.9	0.4	147	-20.1	0.5	-0.1	35	40.2	0.1	0.1
飲料及びたばこ	193	1,634.6	0.2	0.3	13	-69.8	0.0	-0.1	4	全増	0.0	0.0
原材料	648	57.3	0.8	0.5	1,010	53.2	3.3	1.1	197	239.8	0.6	0.9
金属鉱及びくず	21	79.5	0.0	0.0	35	-71.5	0.1	-0.3	---	---	---	---
鉱物性燃料	42	76.4	0.1	0.0	66	-35.9	0.2	-0.1	27	94.7	0.1	0.1
石油製品	42	76.4	0.1	0.0	64	-32.9	0.2	-0.1	24	111.6	0.1	0.1
動植物性油脂	83	83.8	0.1	0.1	6	-79.1	0.0	-0.1	---	---	---	---
化学製品	6,876	72.5	8.2	5.6	4,073	11.7	13.2	1.3	2,357	-29.3	7.1	-6.0
有機化合物	1,326	-1.7	1.6	-0.0	721	-43.1	2.3	-1.7	297	-17.0	0.9	-0.4
無機化合物	517	93.6	0.6	0.5	376	46.2	1.2	0.4	154	1,344.8	0.5	0.9
染料・なめし剤及び着色剤	735	245.8	0.9	1.0	280	111.9	0.9	0.5	86	8.8	0.3	0.0
医薬品	79	-60.8	0.1	-0.2	454	6.4	1.5	0.1	85	222.7	0.3	0.4
精油・香料及び化粧品類 (化粧品)	595 426	65.1 100.6	0.7 0.5	0.5 0.4	433 300	33.3 28.8	1.4 1.0	0.3 0.2	89 19	69.6 205.2	0.3 0.1	0.2 0.1
プラスチック	1,717	99.0	2.1	1.6	1,232	68.9	4.0	1.6	616	115.4	1.9	2.0
原料別製品	5,516	89.6	6.6	5.0	2,565	7.2	8.3	0.5	3,131	191.3	9.5	12.6
ゴム製品	833	24.2	1.0	0.3	826	27.0	2.7	0.6	721	147.2	2.2	2.6
非金属鉱物製品	692	86.8	0.8	0.6	230	18.5	0.7	0.1	63	-20.3	0.2	-0.1
鉄鋼	502	122.9	0.6	0.5	164	-47.7	0.5	-0.5	749	130.8	2.3	2.6
(鉄鋼のフラットロール製品)	314	118.3	0.4	0.3	112	-46.7	0.4	-0.3	391	119.6	1.2	1.3
非鉄金属	1,645	167.5	2.0	2.0	880	14.2	2.9	0.3	358	342.9	1.1	1.7
金属製品	1,459	81.7	1.7	1.3	323	9.7	1.0	0.1	1,116	362.7	3.4	5.4
一般機械	26,008	92.3	31.1	24.1	8,093	4.1	26.2	1.0	7,254	77.4	22.0	19.4
原動機	7,168	314.7	8.6	10.5	1,162	14.8	3.8	0.5	1,333	74.9	4.0	3.5
(自動車用エンジン)	4,280	479.3	5.1	6.8	611	66.2	2.0	0.8	1,192	69.5	3.6	3.0
事務用機器	1,096	21.5	1.3	0.4	110	-71.3	0.4	-0.9	517	161.5	1.6	2.0
金属加工機械	2,880	13.9	3.4	0.7	1,427	92.2	4.6	2.1	326	-27.2	1.0	-0.7
建設用・鉱山用機械	4,629	128.5	5.5	5.0	2,282	468.7	7.4	5.9	250	-2.7	0.8	-0.0
ポンプ及び遠心分離機	2,651	261.4	3.2	3.7	1,710	17.1	5.5	0.8	893	207.9	2.7	3.7
荷役機械	1,584	50.9	1.9	1.0	170	-21.7	0.6	-0.1	511	143.1	1.5	1.8
半導体等製造装置	31	-92.6	0.0	-0.8	---	全減	---	-0.0	---	---	---	---
電気機器	14,086	44.6	16.9	8.4	5,298	3.7	17.2	0.6	2,832	89.5	8.6	8.2
重電機器	1,088	-13.9	1.3	-0.3	596	-6.6	1.9	-0.1	358	222.6	1.1	1.5
電気回路等の機器	1,058	-8.4	1.3	-0.2	282	39.6	0.9	0.3	420	31.1	1.3	0.6
電池	3,532	282.3	4.2	5.0	105	-75.7	0.3	-1.0	8	-49.3	0.0	-0.0
半導体等電子部品	1	-96.9	0.0	-0.1	8	-46.6	0.0	-0.0	56	574.7	0.2	0.3
電気計測機器	1,554	-25.5	1.9	-1.0	628	-58.4	2.0	-2.8	654	133.4	2.0	2.3
輸送用機器	21,539	62.1	25.8	15.9	4,069	-42.5	13.2	-9.4	15,724	197.1	47.7	64.0
自動車	9,580	-10.1	11.5	-2.1	2,329	-56.0	7.6	-9.3	11,694	232.3	35.5	50.2
(乗用車)	5,638	-40.3	6.7	-7.3	207	-95.4	0.7	-13.5	2,391	75.7	7.2	6.3
(貨物自動車)	3,940	225.1	4.7	5.3	2,122	170.5	6.9	4.2	8,945	376.9	27.1	43.4
自動車の部分品	11,338	412.9	13.6	17.6	1,594	-7.4	5.2	-0.4	3,972	130.4	12.0	13.8
航空機類	618	50.4	0.7	0.4	---	全減	---	-0.0	---	---	---	---
船舶	---	---	---	---	---	---	---	---	---	---	---	---
雑製品	5,980	3.2	7.2	0.4	3,646	7.0	11.8	0.7	859	31.0	2.6	1.2
科学光学機器	3,184	32.0	3.8	1.5	1,405	-23.9	4.6	-1.4	430	99.3	1.3	1.3
写真用・映画用材料	461	-60.7	0.6	-1.4	821	35.9	2.7	0.7	154	-36.5	0.5	-0.5
その他	1,873	14.0	2.2	0.4	1,859	22.1	6.0	1.1	563	123.3	1.7	1.9

横浜港 地域(国)別品別表 <輸出> (2021年6月分)

品名	中 東				オーストラリア				アフリカ			
	価額 (百万円)	前年同月 比伸率 %	構成比 %	増減 寄与度	価額 (百万円)	前年同月 比伸率 %	構成比 %	増減 寄与度	価額 (百万円)	前年同月 比伸率 %	構成比 %	増減 寄与度
総 額	21,025	99.8	100.0	99.8	29,506	86.2	100.0	86.2	14,280	36.9	100.0	36.9
食料品及び動物	138	164.5	0.7	0.8	441	137.0	1.5	1.6	655	129.9	4.6	3.6
飲料及びたばこ	2	全増	0.0	0.0	110	311.6	0.4	0.5	---	---	---	---
原材料	2	-94.8	0.0	-0.4	7	-75.5	0.0	-0.1	65	72.5	0.5	0.3
金属鉱及びくず	---	全減	---	-0.0	---	---	---	---	---	全減	---	-0.1
鉱物性燃料	65	361.0	0.3	0.5	21	全増	0.1	0.1	4	-21.8	0.0	-0.0
石油製品	64	547.1	0.3	0.5	21	全増	0.1	0.1	4	-32.3	0.0	-0.0
動植物性油脂	2	524.4	0.0	0.0	2	245.8	0.0	0.0	---	---	---	---
化学製品	338	21.7	1.6	0.6	324	-49.6	1.1	-2.0	293	-57.0	2.1	-3.7
有機化合物	80	21.6	0.4	0.1	8	12.6	0.0	0.0	12	127.9	0.1	0.1
無機化合物	56	-28.8	0.3	-0.2	10	-39.1	0.0	-0.0	---	全減	---	-0.4
染料・なめし剤及び着色剤	24	106.1	0.1	0.1	104	-29.2	0.4	-0.3	13	922.4	0.1	0.1
医薬品	---	---	---	---	55	107.6	0.2	0.2	80	-82.6	0.6	-3.6
精油・香料及び化粧品類 (化粧品)	10	-69.9	0.0	-0.2	39	-28.1	0.1	-0.1	0	-43.2	0.0	-0.0
プラスチック	---	全減	---	-0.1	33	-32.6	0.1	-0.1	---	---	---	---
プラスチック	15	36.1	0.1	0.0	45	30.3	0.2	0.1	6	-48.6	0.0	-0.1
原料別製品	1,165	45.8	5.5	3.5	541	10.4	1.8	0.3	857	17.5	6.0	1.2
ゴム製品	898	50.7	4.3	2.9	343	12.3	1.2	0.2	512	84.3	3.6	2.2
非金属鉱物製品	32	-31.4	0.2	-0.1	77	71.3	0.3	0.2	8	-48.6	0.1	-0.1
鉄鋼	17	-21.0	0.1	-0.0	35	-22.7	0.1	-0.1	29	781.5	0.2	0.2
(鉄鋼のフラットロール製品)	15	-7.7	0.1	-0.0	21	253.3	0.1	0.1	17	634.0	0.1	0.1
非鉄金属	---	全減	---	-0.0	3	64.9	0.0	0.0	10	-5.8	0.1	-0.0
金属製品	132	53.6	0.6	0.4	44	-32.0	0.1	-0.1	135	-39.0	0.9	-0.8
一般機械	4,031	25.8	19.2	7.9	2,161	35.6	7.3	3.6	1,375	-33.5	9.6	-6.6
原動機	1,777	9.7	8.5	1.5	97	-36.9	0.3	-0.4	369	-41.5	2.6	-2.5
(自動車用エンジン)	1,682	9.0	8.0	1.3	65	24.6	0.2	0.1	356	-43.1	2.5	-2.6
事務用機器	187	78.4	0.9	0.8	491	393.9	1.7	2.5	8	-35.1	0.1	-0.0
金属加工機械	49	-16.6	0.2	-0.1	288	3,852.3	1.0	1.8	10	-85.0	0.1	-0.5
建設用・鉱山用機械	536	85.1	2.6	2.3	576	11.5	2.0	0.4	569	170.1	4.0	3.4
ポンプ及び遠心分離機	693	21.7	3.3	1.2	238	21.0	0.8	0.3	165	-37.6	1.2	-1.0
荷役機械	225	109.0	1.1	1.1	219	-28.2	0.7	-0.5	40	-82.3	0.3	-1.8
半導体等製造装置	---	---	---	---	---	---	---	---	---	全減	---	-0.1
電気機器	1,267	66.7	6.0	4.8	763	101.5	2.6	2.4	689	104.2	4.8	3.4
重電機器	51	-68.1	0.2	-1.0	12	-74.7	0.0	-0.2	65	23.5	0.5	0.1
電気回路等の機器	586	815.8	2.8	5.0	20	81.2	0.1	0.1	183	252.8	1.3	1.3
電池	1	-52.2	0.0	-0.0	3	-77.6	0.0	-0.1	---	全減	---	-0.0
半導体等電子部品	---	全減	---	-0.1	0	-90.7	0.0	-0.0	13	661.7	0.1	0.1
電気計測機器	63	136.2	0.3	0.3	13	-71.0	0.0	-0.2	49	902.9	0.3	0.4
輸送用機器	12,695	223.9	60.4	83.4	23,708	104.0	80.3	76.3	9,720	72.6	68.1	39.2
自動車	10,780	323.6	51.3	78.3	23,232	108.2	78.7	76.2	8,715	70.1	61.0	34.4
(乗用車)	3,698	247.3	17.6	25.0	13,750	140.9	46.6	50.8	2,118	97.1	14.8	10.0
(貨物自動車)	7,008	416.5	33.3	53.7	9,428	73.3	32.0	25.2	6,098	86.5	42.7	27.1
自動車の部分品	1,706	59.3	8.1	6.0	437	-4.5	1.5	-0.1	849	138.3	5.9	4.7
航空機類	---	---	---	---	---	---	---	---	---	---	---	---
船舶	---	---	---	---	---	---	---	---	---	---	---	---
雑製品	657	-31.9	3.1	-2.9	424	-10.2	1.4	-0.3	233	73.6	1.6	0.9
科学光学機器	97	-28.0	0.5	-0.4	192	31.1	0.7	0.3	4	-85.0	0.0	-0.2
写真用・映画用材料	423	-1.1	2.0	-0.0	64	-31.0	0.2	-0.2	157	197.8	1.1	1.0
その他	662	36.5	3.2	1.7	1,005	148.5	3.4	3.8	388	-25.3	2.7	-1.3

横浜港 地域(国)別品別表 <輸入>

(2021年6月分)

品名	アジア				中華人民共和国				ASEAN			
	価額 (百万円)	前年同月 比伸率 %	構成比 %	増減 寄与度	価額 (百万円)	前年同月 比伸率 %	構成比 %	増減 寄与度	価額 (百万円)	前年同月 比伸率 %	構成比 %	増減 寄与度
総額	219,816	19.3	100.0	19.3	116,834	13.1	100.0	13.1	66,598	26.5	100.0	26.5
食料品及び動物	17,005	3.7	7.7	0.3	7,711	5.0	6.6	0.4	7,027	-1.6	10.6	-0.2
肉類及び同調製品	942	-4.7	0.4	-0.0	615	-7.4	0.5	-0.0	302	0.8	0.5	0.0
酪農品及び鳥卵	187	78.7	0.1	0.0	15	-4.5	0.0	-0.0	164	100.7	0.2	0.2
魚介類及び同調製品	1,546	-14.7	0.7	-0.1	532	-12.6	0.5	-0.1	813	-16.2	1.2	-0.3
穀物及び同調製品	1,165	3.0	0.5	0.0	627	11.4	0.5	0.1	383	46.6	0.6	0.2
果実	2,651	21.2	1.2	0.3	957	16.8	0.8	0.1	1,216	15.4	1.8	0.3
野菜	3,621	-7.7	1.6	-0.2	3,255	-0.6	2.8	-0.0	273	-43.8	0.4	-0.4
コーヒー	781	-20.8	0.4	-0.1	4	0.5	0.0	0.0	706	-28.0	1.1	-0.5
飼料	627	-14.2	0.3	-0.1	154	-33.2	0.1	-0.1	192	-22.1	0.3	-0.1
飲料及びたばこ	364	5.9	0.2	0.0	102	150.9	0.1	0.1	110	-8.9	0.2	-0.0
原材料	16,126	101.7	7.3	4.4	7,013	80.8	6.0	3.0	6,286	146.9	9.4	7.1
大豆	106	309.1	0.0	0.0	106	309.1	0.1	0.1	---	---	---	---
金属鉱及びくず	11,179	315.1	5.1	4.6	3,893	7,893.5	3.3	3.7	4,667	219.2	7.0	6.1
鉱物性燃料	5,730	32.4	2.6	0.8	78	100.2	0.1	0.0	4,056	18.4	6.1	1.2
原油及び粗油	---	---	---	---	---	---	---	---	---	---	---	---
石油製品	2,164	-2.8	1.0	-0.0	56	121.9	0.0	0.0	566	-60.4	0.9	-1.6
液化石油ガス	49	-38.7	0.0	-0.0	---	---	---	---	---	---	---	---
液化天然ガス	2,465	82.0	1.1	0.6	---	---	---	---	2,465	82.0	3.7	2.1
動植物性油脂	973	12.8	0.4	0.1	46	26.1	0.0	0.0	845	14.6	1.3	0.2
化学製品	27,128	23.2	12.3	2.8	15,206	20.9	13.0	2.5	4,892	19.4	7.3	1.5
有機化合物	9,475	27.4	4.3	1.1	5,826	15.3	5.0	0.8	530	31.9	0.8	0.2
無機化合物	4,160	240.9	1.9	1.6	3,756	309.6	3.2	2.7	204	21.2	0.3	0.1
医薬品	1,505	48.6	0.7	0.3	1,411	73.8	1.2	0.6	3	56.6	0.0	0.0
精油・香料及び化粧品類	2,194	-7.2	1.0	-0.1	884	-30.1	0.8	-0.4	647	9.8	1.0	0.1
プラスチック	6,387	31.8	2.9	0.8	1,792	24.2	1.5	0.3	2,497	46.8	3.7	1.5
原料別製品	39,428	31.9	17.9	5.2	17,975	17.3	15.4	2.6	10,951	43.6	16.4	6.3
織物用糸及び繊維製品	3,601	-37.4	1.6	-1.2	2,371	-48.1	2.0	-2.1	553	-22.1	0.8	-0.3
非金属鉱物製品	4,530	35.6	2.1	0.6	3,410	34.6	2.9	0.8	619	26.9	0.9	0.2
鉄鋼	4,146	126.6	1.9	1.3	2,318	266.3	2.0	1.6	465	11.4	0.7	0.1
非鉄金属	13,385	90.2	6.1	3.4	3,163	139.0	2.7	1.8	3,858	125.8	5.8	4.1
(アルミニウム及び同合金)	3,442	124.4	1.6	1.0	1,432	78.7	1.2	0.6	877	153.1	1.3	1.0
金属製品	8,419	17.6	3.8	0.7	4,989	9.1	4.3	0.4	2,089	46.4	3.1	1.3
一般機械	34,419	3.2	15.7	0.6	23,277	4.9	19.9	1.0	6,755	-2.0	10.1	-0.3
原動機	2,949	28.6	1.3	0.4	1,819	33.8	1.6	0.4	708	18.4	1.1	0.2
事務用機器	10,550	-3.6	4.8	-0.2	7,833	0.9	6.7	0.1	2,421	-20.0	3.6	-1.1
建設用・鉱山用機械	2,752	91.1	1.3	0.7	2,323	84.7	2.0	1.0	299	716.9	0.4	0.5
電気機器	41,716	21.9	19.0	4.1	24,567	18.5	21.0	3.7	14,097	48.8	21.2	8.8
重電機器	3,978	25.8	1.8	0.4	2,810	47.1	2.4	0.9	711	-6.7	1.1	-0.1
音響・映像機器(含部品)	6,783	-2.4	3.1	-0.1	2,941	-13.7	2.5	-0.5	3,358	77.7	5.0	2.8
通信機	8,746	57.7	4.0	1.7	4,980	86.9	4.3	2.2	3,518	54.2	5.3	2.4
半導体等電子部品	1,410	5.2	0.6	0.0	1,238	12.9	1.1	0.1	78	-56.3	0.1	-0.2
輸送用機器	8,827	41.7	4.0	1.4	5,130	87.0	4.4	2.3	2,304	-14.8	3.5	-0.8
自動車	1,111	11.4	0.5	0.1	989	2,825.7	0.8	0.9	25	-97.2	0.0	-1.7
自動車の部分品	5,177	76.3	2.4	1.2	3,244	103.7	2.8	1.6	1,048	29.2	1.6	0.4
雑製品	25,812	-2.8	11.7	-0.4	15,204	-14.8	13.0	-2.6	8,616	23.5	12.9	3.1
家具	3,960	-9.7	1.8	-0.2	3,249	-15.8	2.8	-0.6	494	49.7	0.7	0.3
衣類及び同附属品	8,321	3.4	3.8	0.1	3,601	-25.4	3.1	-1.2	4,312	39.6	6.5	2.3
科学光学機器	2,488	-23.2	1.1	-0.4	1,148	-21.3	1.0	-0.3	851	-21.9	1.3	-0.5
その他	2,289	12.0	1.0	0.1	526	-4.3	0.5	-0.0	660	-27.4	1.0	-0.5

横浜港 地域(国)別品別表 <輸入>

(2021年6月分)

品名	アメリカ合衆国				EU				中南米			
	価額 (百万円)	前年同月 比伸率 %	構成比 %	増減 寄与度	価額 (百万円)	前年同月 比伸率 %	構成比 %	増減 寄与度	価額 (百万円)	前年同月 比伸率 %	構成比 %	増減 寄与度
総額	35,010	39.8	100.0	39.8	51,818	7.8	100.0	7.8	25,619	-31.9	100.0	-31.9
食料品及び動物	6,366	15.2	18.2	3.4	9,510	0.2	18.4	0.0	8,217	-6.1	32.1	-1.4
肉類及び同調製品	5	-94.2	0.0	-0.3	11	-81.3	0.0	-0.1	128	-75.4	0.5	-1.0
酪農品及び鳥卵	1,077	2.8	3.1	0.1	2,426	13.8	4.7	0.6	44	-54.0	0.2	-0.1
魚介類及び同調製品	267	543.1	0.8	0.9	677	-46.7	1.3	-1.2	385	5.9	1.5	0.1
穀物及び同調製品	571	4.6	1.6	0.1	740	13.5	1.4	0.2	13	-88.0	0.1	-0.3
果実	1,506	39.5	4.3	1.7	763	-22.7	1.5	-0.5	3,006	5.9	11.7	0.4
野菜	1,020	-1.5	2.9	-0.1	958	2.2	1.8	0.0	534	13.1	2.1	0.2
コーヒー	51	130.3	0.1	0.1	74	-21.0	0.1	-0.0	3,822	-4.0	14.9	-0.4
飼料	1,271	22.1	3.6	0.9	2,800	14.5	5.4	0.7	3	-88.4	0.0	-0.1
飲料及びたばこ	762	6.9	2.2	0.2	4,040	5.2	7.8	0.4	749	-47.1	2.9	-1.8
原材料	5,454	52.0	15.6	7.5	4,394	108.9	8.5	4.8	4,757	61.3	18.6	4.8
大豆	3,617	56.9	10.3	5.2	---	---	---	---	1,207	26.9	4.7	0.7
金属鉱及びくず	1,008	136.3	2.9	2.3	3,647	245.7	7.0	5.4	1,962	147.3	7.7	3.1
鉱物性燃料	5,673	782.9	16.2	20.1	877	431.6	1.7	1.5	---	---	---	---
原油及び粗油	---	---	---	---	---	---	---	---	---	---	---	---
石油製品	77	-38.3	0.2	-0.2	874	445.4	1.7	1.5	---	---	---	---
液化石油ガス	1,581	205.6	4.5	4.2	---	---	---	---	---	---	---	---
液化天然ガス	4,016	全増	11.5	16.0	---	---	---	---	---	---	---	---
動植物性油脂	17	-61.9	0.0	-0.1	1,170	-24.3	2.3	-0.8	79	-25.5	0.3	-0.1
化学製品	6,963	-13.4	19.9	-4.3	9,680	-20.0	18.7	-5.0	1,114	-0.9	4.3	-0.0
有機化合物	3,280	45.2	9.4	4.1	1,223	-17.9	2.4	-0.6	511	24.2	2.0	0.3
無機化合物	228	-2.6	0.7	-0.0	520	18.8	1.0	0.2	37	-88.5	0.1	-0.7
医薬品	77	-22.2	0.2	-0.1	2,890	-24.7	5.6	-2.0	17	-47.2	0.1	-0.0
精油・香料及び化粧品類	395	-25.4	1.1	-0.5	1,535	-24.1	3.0	-1.0	14	-75.3	0.1	-0.1
プラスチック	1,352	-16.9	3.9	-1.1	932	-29.8	1.8	-0.8	10	1.2	0.0	0.0
原料別製品	1,582	0.5	4.5	0.0	4,655	49.1	9.0	3.2	6,723	595.3	26.2	15.3
織物用糸及び繊維製品	40	-48.8	0.1	-0.2	147	52.5	0.3	0.1	2	-94.2	0.0	-0.1
非金属鉱物製品	280	-38.4	0.8	-0.7	290	-32.7	0.6	-0.3	17	-47.3	0.1	-0.0
鉄鋼	53	-49.1	0.2	-0.2	592	56.7	1.1	0.4	771	131.0	3.0	1.2
非鉄金属	91	37.1	0.3	0.1	813	13.8	1.6	0.2	5,707	1,084.8	22.3	13.9
(アルミニウム及び同合金)	12	-67.1	0.0	-0.1	338	36.1	0.7	0.2	4,291	1,115.9	16.7	10.5
金属製品	287	0.6	0.8	0.0	1,692	227.8	3.3	2.4	42	-17.4	0.2	-0.0
一般機械	2,651	36.0	7.6	2.8	7,913	-3.0	15.3	-0.5	831	20.8	3.2	0.4
原動機	1,159	124.2	3.3	2.6	5,058	126.8	9.8	5.9	238	24.6	0.9	0.1
事務用機器	21	-45.5	0.1	-0.1	20	254.5	0.0	0.0	---	---	---	---
建設用・鉱山用機械	457	-17.8	1.3	-0.4	431	-36.8	0.8	-0.5	69	-78.9	0.3	-0.7
電気機器	527	-52.9	1.5	-2.4	3,634	41.7	7.0	2.2	2,041	136.8	8.0	3.1
重電機器	204	-70.5	0.6	-2.0	161	-17.3	0.3	-0.1	4	-82.2	0.0	-0.0
音響・映像機器(含部品)	28	13.6	0.1	0.0	109	17.5	0.2	0.0	657	394.3	2.6	1.4
通信機	1	-59.6	0.0	-0.0	821	402.2	1.6	1.4	1,042	206.3	4.1	1.9
半導体等電子部品	---	---	---	---	70	全増	0.1	0.1	46	-73.5	0.2	-0.3
輸送用機器	3,583	193.5	10.2	9.4	4,579	18.2	8.8	1.5	819	139.3	3.2	1.3
自動車	1,284	280.3	3.7	3.8	1,965	22.0	3.8	0.7	16	42.6	0.1	0.0
自動車の部分品	1,062	84.6	3.0	1.9	1,879	8.2	3.6	0.3	490	98.8	1.9	0.6
雑製品	1,221	175.7	3.5	3.1	1,276	35.5	2.5	0.7	273	186.7	1.1	0.5
家具	43	77.7	0.1	0.1	253	-2.5	0.5	-0.0	11	3,569.2	0.0	0.0
衣類及び同附属品	7	-6.7	0.0	-0.0	17	3,772.4	0.0	0.0	81	885.6	0.3	0.2
科学光学機器	658	375.2	1.9	2.1	213	78.6	0.4	0.2	3	-93.6	0.0	-0.1
その他	210	16.8	0.6	0.1	89	-41.3	0.2	-0.1	15	-99.9	0.1	-54.0

横浜港 地域(国)別品別表 <輸入>

(2021年6月分)

品名	中 東				オーストラリア				アフリカ			
	価額 (百万円)	前年同月 比伸率 %	構成比 %	増減 寄与度	価額 (百万円)	前年同月 比伸率 %	構成比 %	増減 寄与度	価額 (百万円)	前年同月 比伸率 %	構成比 %	増減 寄与度
総 額	60,492	377.4	100.0	377.4	16,545	25.0	100.0	25.0	5,427	-3.1	100.0	-3.1
食料品及び動物	273	-45.5	0.5	-1.8	3,986	11.7	24.1	3.2	3,550	0.2	65.4	0.1
肉類及び同調製品	---	---	---	---	28	-72.0	0.2	-0.5	---	---	---	---
酪農品及び鳥卵	---	---	---	---	1,356	-28.8	8.2	-4.1	---	---	---	---
魚介類及び同調製品	---	---	---	---	---	---	---	---	25	-91.5	0.5	-4.8
穀物及び同調製品	0	全増	0.0	0.0	628	162.0	3.8	2.9	2	全増	0.0	0.0
果実	245	-50.0	0.4	-1.9	451	48.7	2.7	1.1	792	34.4	14.6	3.6
野菜	16	32.1	0.0	0.0	174	38.9	1.1	0.4	30	19.4	0.6	0.1
コーヒー	12	全増	0.0	0.1	1	全増	0.0	0.0	966	11.6	17.8	1.8
飼料	---	---	---	---	571	-10.2	3.4	-0.5	20	-57.7	0.4	-0.5
飲料及びたばこ	2	全増	0.0	0.0	155	130.9	0.9	0.7	64	15.8	1.2	0.2
原材料	5,951	8,150.4	9.8	46.4	995	141.0	6.0	4.4	421	-35.0	7.8	-4.0
大豆	---	---	---	---	---	---	---	---	---	---	---	---
金属鉱及びくず	5,951	8,149.8	9.8	46.4	662	1,355.2	4.0	4.7	4	53.7	0.1	0.0
鉱物性燃料	51,304	372.5	84.8	319.2	1,108	-77.3	6.7	-28.5	7	-89.1	0.1	-1.1
原油及び粗油	45,044	343.4	74.5	275.3	893	124.7	5.4	3.7	---	---	---	---
石油製品	1,815	159.8	3.0	8.8	---	(7) 全減	---	-0.1	7	-89.1	0.1	-1.1
液化石油ガス	1,408	全増	2.3	11.1	---	---	---	---	---	---	---	---
液化天然ガス	3,036	全増	5.0	24.0	---	(3,710) 全減	---	-28.0	---	---	---	---
動植物性油脂	62	140.5	0.1	0.3	26	50.3	0.2	0.1	---	(164) 全減	---	-2.9
化学製品	320	-1.0	0.5	-0.0	915	15.2	5.5	0.9	33	114.6	0.6	0.3
有機化合物	140	56.4	0.2	0.4	16	全増	0.1	0.1	---	---	---	---
無機化合物	36	-53.7	0.1	-0.3	93	-50.0	0.6	-0.7	7	212.0	0.1	0.1
医薬品	0	全増	0.0	0.0	115	-14.4	0.7	-0.1	---	---	---	---
精油・香料及び化粧品類	10	30.7	0.0	0.0	30	-14.7	0.2	-0.0	13	226.7	0.2	0.2
プラスチック	134	-9.2	0.2	-0.1	301	85.5	1.8	1.0	---	---	---	---
原料別製品	2,450	200.1	4.1	12.9	8,547	160.2	51.7	39.8	564	-47.2	10.4	-9.0
織物用糸及び繊維製品	0	-89.0	0.0	-0.0	---	(0) 全減	---	-0.0	1	-30.6	0.0	-0.0
非金属鉱物製品	---	---	---	---	21	23.4	0.1	0.0	1	22.0	0.0	0.0
鉄鋼	---	---	---	---	---	(89) 全減	---	-0.7	---	(28) 全減	---	-0.5
非鉄金属	2,359	192.3	3.9	12.2	8,495	174.0	51.3	40.8	553	-46.6	10.2	-8.6
(アルミニウム及び同合金)	2,359	192.3	3.9	12.2	8,112	210.9	49.0	41.6	41	-84.4	0.8	-3.9
金属製品	91	22,147.3	0.2	0.7	13	-51.5	0.1	-0.1	---	---	---	---
一般機械	95	286.8	0.2	0.6	245	299.1	1.5	1.4	18	508.4	0.3	0.3
原動機	---	---	---	---	129	976.8	0.8	0.9	---	---	---	---
事務用機器	---	---	---	---	2	全増	0.0	0.0	---	---	---	---
建設用・鉱山用機械	---	---	---	---	6	14.5	0.0	0.0	---	---	---	---
電気機器	5	-85.2	0.0	-0.2	40	153.1	0.2	0.2	16	2.3	0.3	0.0
重電機器	1	-97.2	0.0	-0.2	1	全増	0.0	0.0	---	---	---	---
音響・映像機器(含部品)	3	全増	0.0	0.0	---	---	---	---	---	---	---	---
通信機	---	(0) 全減	---	-0.0	---	---	---	---	3	12.2	0.0	0.0
半導体等電子部品	---	---	---	---	---	---	---	---	---	---	---	---
輸送用機器	12	2,672.9	0.0	0.1	348	1,822.7	2.1	2.5	20	15.4	0.4	0.0
自動車	---	---	---	---	---	---	---	---	1	全増	0.0	0.0
自動車の部分品	---	---	---	---	147	1,047.8	0.9	1.0	19	44.9	0.4	0.1
雑製品	16	35.3	0.0	0.0	78	83.2	0.5	0.3	5	-13.4	0.1	-0.0
家具	0	全増	0.0	0.0	---	---	---	---	0	全増	0.0	0.0
衣類及び同附属品	1	全増	0.0	0.0	---	---	---	---	0	全増	0.0	0.0
科学光学機器	12	29.5	0.0	0.0	---	---	---	---	0	全増	0.0	0.0
その他	---	(2) 全減	---	-0.0	102	51.2	0.6	0.3	728	74,984.9	13.4	13.0

◎参考

1 統計地域

貿易額は、横浜港に所在する税関官署の管轄区域に蔵置された貨物の通関額によるものである。

2 統計上の時期

- (1) 輸出は、当該輸出貨物を積載する船舶又は航空機の出港日。
- (2) 輸入は、当該輸入貨物の輸入許可の日(蔵入貨物、移入貨物、総保入貨物及び輸入許可前引取貨物は、それぞれ当該貨物の蔵入、移入、総保入、輸入許可前引取の承認の日)。

3 品目分類

品目分類は、「国際統一商品分類(HS)」に準拠した「輸出入統計品目表」等を参考にして作成された概況品目分類基準表によった。

4 地域(国)別

(1) [EU(欧州連合)](27カ国)

スウェーデン、デンマーク、アイルランド、オランダ、ベルギー、ルクセンブルク、フランス、ドイツ、ポルトガル、スペイン、イタリア、マルタ、フィンランド、ポーランド、オーストリア、ハンガリー、ギリシャ、ルーマニア、ブルガリア、キプロス、エストニア、ラトビア、リトアニア、クロアチア、スロベニア、チェコ、スロバキア

(2) [ASEAN(東南アジア諸国連合)](10カ国)

ベトナム、タイ、シンガポール、マレーシア、ブルネイ、フィリピン、インドネシア、カンボジア、ラオス、ミャンマー

(3) 「中華人民共和国」は、香港及びマカオを含まない。

5 数量

数量は、「輸出入統計品目表」に記載されている単位を基本とし、単位未満は切り捨てた。但し、桁数が大きいものは千単位とし、単位未満は四捨五入した。

6 価額

原則として、輸出はFOB価格、輸入はCIF価格による。

※ 数量又は価額欄に示した符号等は、下記の意味を示したものである。

- (1) 「---」は、実績皆無のもの
- (2) 「0」は、表示の単位に満たないもの
- (3) 「空欄」は、単位を設けていないもの又は単位が異なるため集計できないもの
- (4) 数量及び価額の()内は、前年同期の値を示す

7 単位換算

1バレル≒0.15899KL

8 寄与度

寄与度とは、全体の伸率に対し、各品目がどの程度貢献(寄与)したのかを示すもの。

[計算式]

$$\text{寄与度} = \frac{\text{個々の品目の当期輸出(入)額} - \text{個々の品目の前年同期輸出(入)額}}{\text{前年同期の輸出(入)総額}} \times 100$$

◎この資料に関する問い合わせ・貿易統計資料の閲覧先

横浜税関 調査部 調査統計課 一般統計係 (横浜税関本関1階)
〒231-8401 横浜市中区海岸通1-1 TEL 045-212-6103(直通)
横浜税関ホームページ <http://www.customs.go.jp/yokohama/>
税関ホームページ <http://www.customs.go.jp>

※ 本資料を他に転載する場合には、横浜税関の資料による旨を必ず注記して下さい。

横浜税関HP



税関HP

