



横浜港貿易速報 (2021年5月分) のポイント

【輸出】

2021年5月の横浜港の輸出額は5,568億円。対前年同月比は51.5%増で、3ヵ月連続の増加となった。全国比は8.9%(対前年同月比は0.1ポイント上昇)。

輸出額の増加は、主に「自動車」、「自動車の部分品」、「金属鉱・くず」の輸出が増加したためである。

《参考1：主要増減品目》

(増加) 自動車(対前年同月比2.4倍・寄与度+14.4、主にオーストラリア向け)、自動車の部分品(同2.6倍・寄与度+5.7、主に米国向け)、金属鉱・くず(同2.8倍・寄与度+2.5、主に中国向け)が増加した。

《参考2：全国》

- 輸出額は6兆2,613億円。対前年同月比は49.6%増で、3ヵ月連続の増加となった。

【輸入】

2021年5月の横浜港の輸入額は3,909億円。対前年同月比は22.1%増で、4ヵ月連続の増加となった。全国比は6.1%(対前年同月比は0.3ポイント下降)。

輸入額の増加は、主に「原油・粗油」、「非鉄金属」、「金属鉱・くず」の輸入が増加したためである。

《参考1：主要増減品目》

(増加) 原油・粗油(対前年同月比2.4倍(数量同18.7%減)・寄与度+4.5、主にアラブ首長国連邦から)、非鉄金属(同88.8%増・寄与度+4.4、主に韓国から)、金属鉱・くず(同3.4倍・寄与度+3.7、主に中国から)が増加した。

《参考2：全国》

- 輸入額は6兆4,484億円。対前年同月比は27.9%増で、4ヵ月連続の増加となった。

【差引】

2021年5月の横浜港の輸出額から輸入額を差し引いた金額は1,659億円の黒字で、16ヵ月連続の黒字となった。

対前年同月比は3.5倍で、3ヵ月連続の増加となった。

《参考：全国》

- 差引額は1,871億円の赤字で、4ヵ月ぶりの赤字となった。

横 浜 港 貿 易 速 報

2021 年 6 月 16 日
横 浜 税 関

(2021 年 5 月 分)

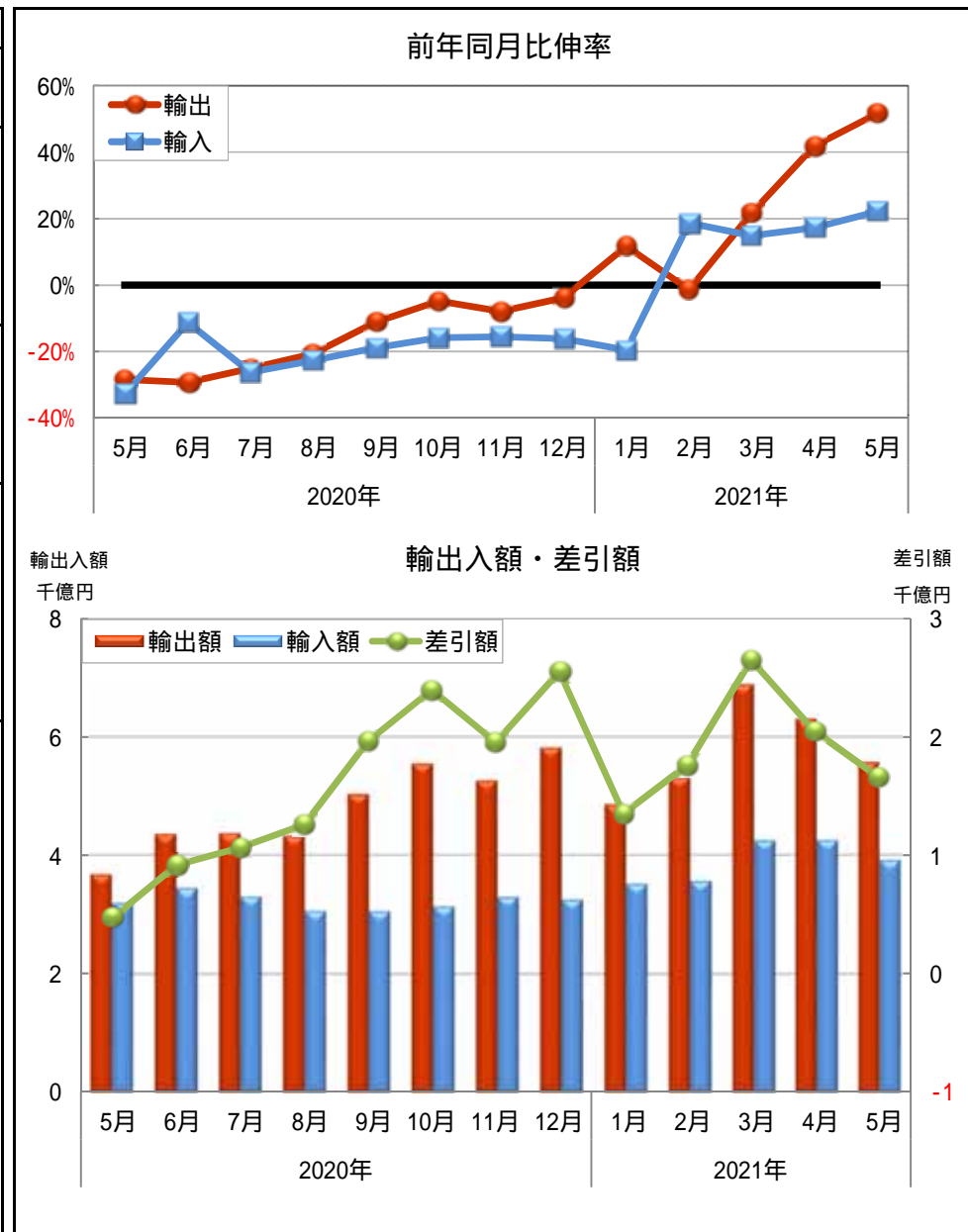
貿易額	輸 出			輸 入			差 引	
	価 額	前年同月比伸率	全国比	価 額	前年同月比伸率	全国比	価 額	前年同月比伸率
横 浜 港	5,568億円	51.5%	8.9%	3,909億円	22.1%	6.1%	1,659億円	3.5倍
全 国	6兆2,613億円	49.6%	100.0%	6兆4,484億円	27.9%	100.0%	1,871億円	78.2%

		商 品 別 動 向 (前年同月比伸率) 《寄与度》				地 域 (国) 別 動 向 (前年同月比伸率)			
横 浜	輸 出	【主要品目】 1. 自 動 車 898 億円 (2.4倍) 2. 自 動 車 の 部 分 品 340 億円 (2.6倍) 3. 原 動 機 273 億円 (46.9%) 【主要増加品目】 自動車 898 億円 (2.4倍) (14.4) 【主要減少品目】 精油・香料・化粧品類 144 億円 (11.6%) (0.5) 自動車の部分品 340 億円 (2.6倍) (5.7) 金属鉱・くず 141 億円 (2.8倍) (2.5)				ア ジ ア 3,173 億円 (31.1%) [中華人民共和国 1,352 億円 (21.9%)] [A S E A N 889 億円 (52.4%)] アメリカ合衆国 763 億円 (91.8%) E U 388 億円 (43.7%)			
	輸 入	【主要品目】 1. 非 鉄 金 属 298 億円 (88.8%) 2. 原 油 ・ 粗 油 244 億円 (2.4倍) 53万6千KL (18.7%) 3. 金 属 鉱 ・ く ず 166 億円 (3.4倍) 【主要増加品目】 原油・粗油 244 億円 (2.4倍) (4.5) 【主要減少品目】 織物用糸・繊維製品 42 億円 (55.5%) (1.6) 非鉄金属 298 億円 (88.8%) (4.4) 液化天然ガス 118 億円 (28.8%) (1.5) 金属鉱・くず 166 億円 (3.4倍) (3.7) 医薬品 53 億円 (27.8%) (0.6)				ア ジ ア 2,107 億円 (17.6%) [中華人民共和国 1,122 億円 (3.5%)] [A S E A N 592 億円 (29.3%)] アメリカ合衆国 303 億円 (5.1%) E U 499 億円 (31.2%)			
		原油単価 2021年5月：45,553円/KL(3.0倍) 66.6ドル/バレル(3.0倍)				前年同月：15,129円/KL 22.4ドル/バレル			
		為替レート (税関長公示レートの平均値) 2021年5月：108.80円/ドル (前年同月：107.17円/ドルと比べ、1.5%の円安)							

横浜港貿易額推移表

	輸 出 額			輸 入 額			差 引 額	
	(億円)	前年同期 比伸率 %	全国比 %	(億円)	前年同期 比伸率 %	全国比 %	(億円)	前年同期 比伸率 %
2016年	68,847	-8.6	9.8	37,999	-17.8	5.8	30,848	6.1
2017年	71,772	4.2	9.2	41,336	8.8	5.5	30,437	-1.3
2018年	77,187	7.5	9.5	47,538	15.0	5.7	29,649	-2.6
2019年	69,461	-10.0	9.0	48,920	2.9	6.2	20,542	-30.7
2020年	58,200	-16.2	8.5	40,459	-17.3	6.0	17,741	-13.6
2019年 上半期	34,912	-7.8	9.1	25,134	12.9	6.4	9,778	-37.4
下半期	34,550	-12.1	8.9	23,786	-5.9	6.0	10,763	-23.3
2020年 上半期	27,860	-20.2	8.6	21,310	-15.2	6.2	6,550	-33.0
下半期	30,340	-12.2	8.4	19,149	-19.5	5.8	11,191	4.0
2019年 第4Q	17,586	-12.6	9.0	11,545	-13.0	5.8	6,042	-11.8
2020年 第1Q	15,395	-11.3	8.5	11,049	-11.3	6.0	4,346	-11.1
第2Q	12,465	-29.0	8.7	10,261	-19.0	6.3	2,204	-54.9
第3Q	13,725	-19.1	8.2	9,439	-22.9	6.0	4,286	-9.2
第4Q	16,615	-5.5	8.6	9,710	-15.9	5.6	6,905	14.3
2021年 第1Q	17,060	10.8	8.9	11,298	2.3	6.1	5,762	32.6
2020年 5月	3,674	-28.5	8.8	3,200	-32.7	6.3	474	23.8
6月	4,353	-29.3	9.0	3,437	-11.3	6.7	916	-59.9
7月	4,370	-25.2	8.1	3,307	-26.3	6.1	1,063	-21.4
8月	4,329	-20.7	8.3	3,070	-22.8	6.1	1,259	-15.2
9月	5,027	-11.2	8.3	3,063	-19.0	5.7	1,964	4.2
10月	5,543	-4.9	8.4	3,145	-15.9	5.5	2,398	15.0
11月	5,257	-8.0	8.6	3,302	-15.6	5.7	1,955	8.5
12月	5,815	-3.8	8.7	3,263	-16.2	5.5	2,553	18.5
2021年 1月	4,857	11.7	8.4	3,506	-19.6	5.7	1,351	---
2月	5,314	-1.3	8.8	3,553	18.6	6.1	1,760	-26.4
3月	6,890	21.7	9.3	4,239	14.9	6.3	2,651	34.4
4月(P1)	6,297	41.9	8.8	4,248	17.2	6.1	2,048	151.7
5月(P2)	5,568	51.5	8.9	3,909	22.1	6.1	1,659	250.1

横浜港貿易額月別推移グラフ



(P1)は、輸入は速報値（輸出は確報値）

(P2)は、輸出、輸入とも速報値

商品別動向

[輸出] 5,568億円 51.5% 3ヵ月連続の増加 (増減%は前年同月比伸率)

(1) 主要品目の動向

自動車 898億円 2.4倍
3ヵ月連続の増加

増加	オーストラリア	243億円	6.2倍
増加	アメリカ合衆国	102億円	3.1倍
減少	ベルギー	9億円	-74.0%
減少	英国	15億円	-43.6%

自動車の部分品 340億円 2.6倍
8ヵ月連続の増加

増加	アメリカ合衆国	122億円	8.3倍
増加	メキシコ	44億円	3.0倍
減少	中華人民共和国	20億円	-20.1%
減少	台湾	3億円	-33.6%

原動機 273億円 46.9%
3ヵ月連続の増加

増加	アメリカ合衆国	52億円	2.7倍
増加	中華人民共和国	91億円	26.6%
減少	タイ	13億円	-23.9%
減少	ケニア	0億円	-96.5%

(2) 主要増加品目

自動車 898億円 2.4倍
3ヵ月連続の増加

増加	オーストラリア	243億円	6.2倍
増加	アメリカ合衆国	102億円	3.1倍

自動車の部分品 340億円 2.6倍
8ヵ月連続の増加

増加	アメリカ合衆国	122億円	8.3倍
増加	メキシコ	44億円	3.0倍

金属鉸・くず 141億円 2.8倍
11ヵ月連続の増加

増加	中華人民共和国	65億円	3.1倍
増加	大韓民国	25億円	3.4倍

(3) 主要減少品目

精油・香料・化粧品類 144億円 -11.6%
3ヵ月ぶりの減少

減少	中華人民共和国	76億円	-27.1%
減少	アメリカ合衆国	3億円	-53.7%

商品別動向

[輸入] 3,909億円 22.1% 4ヵ月連続の増加 (増減%は前年同月比伸率)

(1) 主要品目の動向

非鉄金属 298億円 88.8%
4ヵ月連続の増加

増加	大韓民国	76億円	5.9倍
増加	オーストラリア	54億円	2.2倍
減少	ニュージーランド	---	全減
減少	アルゼンチン	0億円	-97.3%

原油・粗油 244億円 2.4倍
3ヵ月連続の増加

(参考: 数量 53万6千KL(-18.7%)、3ヵ月ぶりの減少)

増加	アラブ首長国連邦	126億円	7.7倍
増加	クウェート	44億円	全増
減少	サウジアラビア	68億円	-10.4%
減少	バーレーン	---	全減

金属鉱・くず 166億円 3.4倍
9ヵ月連続の増加

増加	中華人民共和国	30億円	70.6倍
増加	マレーシア	20億円	21.7倍
減少	チリ	8億円	-54.7%
減少	メキシコ	1億円	-43.3%

(2) 主要増加品目

原油・粗油 244億円 2.4倍
3ヵ月連続の増加

増加	アラブ首長国連邦	126億円	7.7倍
増加	クウェート	44億円	全増

非鉄金属 298億円 88.8%
4ヵ月連続の増加

増加	大韓民国	76億円	5.9倍
増加	オーストラリア	54億円	2.2倍

金属鉱・くず 166億円 3.4倍
9ヵ月連続の増加

増加	中華人民共和国	30億円	70.6倍
増加	マレーシア	20億円	21.7倍

(3) 主要減少品目

織物用糸・繊維製品 42億円 -55.5%
3ヵ月連続の減少

減少	中華人民共和国	27億円	-67.5%
減少	ベトナム	3億円	-22.2%

液化天然ガス 118億円 -28.8%
22ヵ月連続の減少

減少	オーストラリア	53億円	-54.0%
減少	マレーシア	---	全減

医薬品 53億円 -27.8%
3ヵ月連続の減少

減少	デンマーク	8億円	-80.7%
減少	フランス	2億円	-54.1%

地域（国）別動向

アジア

輸出 3,173億円 31.1% 6ヵ月連続の増加

増加品目	価 額	前年同月 比伸率	減少品目	価 額	前年同月 比伸率
自動車	168億円	3.0倍	精油・香料・化粧品類	133億円	-11.4%
金属鉱・くず	135億円	2.9倍	電気計測機器	73億円	-11.5%

[中華人民共和国]

輸出 1,352億円 21.9% 6ヵ月連続の増加

増加品目	価 額	前年同月 比伸率	減少品目	価 額	前年同月 比伸率
半導体等製造装置	77億円	2.7倍	精油・香料・化粧品類	76億円	-27.1%
金属鉱・くず	65億円	3.1倍	自動車の部分品	20億円	-20.1%

[ASEAN]

輸出 889億円 52.4% 4ヵ月連続の増加

増加品目	価 額	前年同月 比伸率	減少品目	価 額	前年同月 比伸率
自動車	82億円	2.7倍	重電機器	9億円	-33.1%
自動車の部分品	69億円	91.2%	電池	2億円	-61.1%

アメリカ合衆国

輸出 763億円 91.8% 3ヵ月連続の増加

増加品目	価 額	前年同月 比伸率	減少品目	価 額	前年同月 比伸率
自動車の部分品	122億円	8.3倍	写真用・映画用材料	3億円	-71.7%
自動車	102億円	3.1倍	精油・香料・化粧品類	3億円	-53.7%

EU

輸出 388億円 43.7% 2ヵ月連続の増加

増加品目	価 額	前年同月 比伸率	減少品目	価 額	前年同月 比伸率
ポンプ・遠心分離機	31億円	3.3倍	自動車	23億円	-45.2%
建設用・鉱山用機械	21億円	11.6倍	電池	1億円	-75.9%

輸入 2,107億円 17.6% 4ヵ月連続の増加

増加品目	価 額	前年同月 比伸率	減少品目	価 額	前年同月 比伸率
非鉄金属	151億円	3.0倍	織物用糸・繊維製品	40億円	-57.2%
金属鉱・くず	90億円	5.6倍	液化天然ガス	---	全減

輸入 1,122億円 3.5% 4ヵ月連続の増加

増加品目	価 額	前年同月 比伸率	減少品目	価 額	前年同月 比伸率
金属鉱・くず	30億円	70.6倍	織物用糸・繊維製品	27億円	-67.5%
自動車	27億円	155.3倍	音響・映像機器（含部品）	29億円	-28.8%

輸入 592億円 29.3% 4ヵ月連続の増加

増加品目	価 額	前年同月 比伸率	減少品目	価 額	前年同月 比伸率
非鉄金属	45億円	2.7倍	液化天然ガス	---	全減
金属鉱・くず	34億円	4.6倍	事務用機器	20億円	-38.3%

輸入 303億円 5.1% 3ヵ月連続の増加

増加品目	価 額	前年同月 比伸率	減少品目	価 額	前年同月 比伸率
自動車	14億円	2.8倍	液化石油ガス	---	全減
原動機	23億円	55.0%	有機化合物	21億円	-29.7%

輸入 499億円 31.2% 4ヵ月連続の増加

増加品目	価 額	前年同月 比伸率	減少品目	価 額	前年同月 比伸率
自動車	55億円	2.9倍	医薬品	13億円	-71.3%
金属鉱・くず	29億円	3.7倍	飼料	16億円	-31.3%

横浜港 輸出品別表

品名	単位	2021年5月分							2021年1月以降累計						
		数量	前年同月 比伸率 %	価額 (百万円)	前年同月 比伸率 %	構成比 %	増減 寄与度	全国比 %	数量	前年同期 比伸率 %	価額 (百万円)	前年同期 比伸率 %	構成比 %	増減 寄与度	全国比 %
総額				556,789	51.5	100.0	51.5	8.9			2,892,471	23.0	100.0	23.0	8.9
食料品及び動物				6,839	29.4	1.2	0.4	11.3			34,996	23.3	1.2	0.3	11.4
飲料及びたばこ				1,724	122.0	0.3	0.3	12.5			8,141	93.5	0.3	0.2	11.8
原材料				20,647	117.8	3.7	3.0	16.7			103,696	83.9	3.6	2.0	17.5
金属鉱及びくず	トン	47,698	47.8	14,062	181.2	2.5	2.5	18.8	279,179	26.3	71,409	138.5	2.5	1.8	20.1
鉱物性燃料				5,274	231.6	0.9	1.0	13.4			25,255	-14.2	0.9	-0.2	8.0
石油製品				5,163	246.8	0.9	1.0	14.7			24,710	-14.4	0.9	-0.2	8.6
動植物性油脂	トン	4,784	167.0	624	166.2	0.1	0.1	23.0	22,506	62.7	2,577	66.0	0.1	0.0	20.6
化学製品				77,015	17.4	13.8	3.1	9.5			400,846	17.8	13.9	2.6	9.5
有機化合物				8,753	37.0	1.6	0.6	5.7			45,232	22.8	1.6	0.4	5.8
無機化合物	トン	6,048	25.4	4,783	12.7	0.9	0.1	5.7	33,665	26.8	24,792	18.9	0.9	0.2	6.2
染料・なめし剤及び着色剤	"	5,461	43.8	6,028	34.7	1.1	0.4	13.7	29,786	29.9	32,170	15.1	1.1	0.2	13.8
医薬品	"	307	8.2	2,850	46.9	0.5	0.2	4.5	1,546	13.6	13,058	21.9	0.5	0.1	3.6
精油・香料及び化粧品類	"	6,455	-7.5	14,395	-11.6	2.6	-0.5	16.8	35,105	3.5	73,751	5.2	2.5	0.2	17.0
(化粧品)	"	3,020	-26.5	11,015	-15.4	2.0	-0.5	17.0	16,759	-0.9	55,744	3.6	1.9	0.1	17.3
プラスチック	"	69,922	19.2	25,855	32.7	4.6	1.7	11.7	351,879	15.0	133,313	22.9	4.6	1.1	11.3
原料別製品				57,837	44.6	10.4	4.9	7.6			287,101	20.5	9.9	2.1	7.8
ゴム製品	トン	12,254	74.1	7,154	64.9	1.3	0.8	10.8	65,286	14.0	35,998	11.2	1.2	0.2	10.4
非金属鉱物製品				4,044	22.5	0.7	0.2	5.8			22,112	33.7	0.8	0.2	6.4
鉄鋼	トン	56,614	11.6	10,742	54.6	1.9	1.0	3.8	247,230	9.0	48,749	21.0	1.7	0.4	3.7
(鉄鋼のフラットロール製品)	"	11,428	28.0	4,238	50.5	0.8	0.4	2.2	59,465	15.2	20,338	16.8	0.7	0.1	2.4
非鉄金属	"	23,152	35.5	21,733	62.3	3.9	2.3	13.5	124,917	45.4	103,144	40.2	3.6	1.3	13.0
金属製品				9,030	20.1	1.6	0.4	9.0			49,814	-0.0	1.7	-0.0	9.6
一般機械				139,173	34.1	25.0	9.6	11.3			726,963	17.1	25.1	4.5	11.3
原動機	トン	26,894	59.0	27,304	46.9	4.9	2.4	15.2	143,197	27.4	149,086	20.4	5.2	1.1	15.0
(自動車用エンジン)	"	18,502	71.4	13,118	86.7	2.4	1.7	18.4	92,874	24.8	62,894	22.7	2.2	0.5	16.1
事務用機器				6,730	26.9	1.2	0.4	6.2			35,077	5.9	1.2	0.1	6.3
金属加工機械				14,689	40.3	2.6	1.1	18.4			71,264	14.4	2.5	0.4	18.8
建設用・鉱山用機械				15,288	92.1	2.7	2.0	15.2			73,671	28.0	2.5	0.7	14.1
ポンプ及び遠心分離機				13,608	21.4	2.4	0.7	13.2			70,003	6.1	2.4	0.2	12.6
荷役機械				7,889	46.7	1.4	0.7	17.2			37,072	13.2	1.3	0.2	16.2
半導体等製造装置	トン	1,095	84.2	10,222	99.5	1.8	1.4	4.5	5,297	51.1	50,482	55.7	1.7	0.8	4.0
電気機器				67,526	30.4	12.1	4.3	6.0			361,921	16.1	12.5	2.1	6.2
重電機器				5,356	17.3	1.0	0.2	5.9			33,041	6.5	1.1	0.1	6.9
電気回路等の機器				14,600	23.1	2.6	0.7	9.2			76,536	19.6	2.6	0.5	9.4
電池				4,029	96.7	0.7	0.5	8.2			25,994	17.1	0.9	0.2	10.0
半導体等電子部品				1,122	80.7	0.2	0.1	0.3			6,147	16.2	0.2	0.0	0.4
電気計測機器				11,245	-1.5	2.0	-0.0	8.2			62,757	-2.3	2.2	-0.1	8.7
輸送用機器				125,872	147.4	22.6	20.4	10.6			673,085	38.4	23.3	7.9	9.9
自動車	台	51,685	122.2	89,793	144.4	16.1	14.4	11.9	279,311	21.3	506,798	32.8	17.5	5.3	11.4
(乗用車)	"	25,342	110.6	38,477	145.6	6.9	6.2	5.9	144,148	8.1	239,066	15.1	8.3	1.3	6.1
(貨物自動車)	"	22,822	148.4	48,173	154.0	8.7	7.9	57.1	119,717	49.4	251,803	61.7	8.7	4.1	57.0
自動車の部分品	トン	33,728	136.2	34,010	163.1	6.1	5.7	12.2	155,539	39.5	149,199	59.3	5.2	2.4	10.1
航空機類				264	24.1	0.0	0.0	1.3			1,886	-8.6	0.1	-0.0	2.2
船舶	隻	---	---	---	---	---	---	---	1	0.0	8,318	214.8	0.3	0.2	1.7
雑製品				35,299	42.1	6.3	2.8	9.2			166,575	8.9	5.8	0.6	8.8
科学光学機器				13,657	21.2	2.5	0.7	7.5			72,278	11.2	2.5	0.3	8.0
写真用・映画用材料				6,480	45.7	1.2	0.6	13.8			31,732	0.2	1.1	0.0	13.6
その他				18,957	43.8	3.4	1.6	3.6			101,314	25.9	3.5	0.9	4.1

横浜港 輸入品別表

品名	単位	2021年5月分							2021年1月以降累計						
		数量	前年同月 比伸率 %	価額 (百万円)	前年同月 比伸率 %	構成比 %	増減 寄与度	全国比 %	数量	前年同期 比伸率 %	価額 (百万円)	前年同期 比伸率 %	構成比 %	増減 寄与度	全国比 %
総額				390,852	22.1	100.0	22.1	6.1			1,945,508	8.9	100.0		6.1
食料品及び動物				46,123	1.9	11.8	0.3	9.1			231,923	1.2	11.9	0.2	9.5
肉類及び同調製品	トン	2,213	-11.8	942	-15.4	0.2	-0.1	0.8	14,188	-8.8	5,736	-16.9	0.3	-0.1	1.0
酪農品及び鳥卵	"	12,592	-19.7	5,660	-14.5	1.4	-0.3	40.6	64,996	-6.3	28,448	-5.0	1.5	-0.1	39.4
魚介類及び同調製品	"	4,308	-4.6	3,600	-14.0	0.9	-0.2	3.2	26,534	8.5	22,320	5.3	1.1	0.1	4.0
穀物及び同調製品	"	47,191	17.4	3,711	30.2	0.9	0.3	4.8	249,624	2.3	17,907	12.1	0.9	0.1	4.9
果実	"	39,184	14.9	8,415	17.3	2.2	0.4	15.3	172,889	6.2	38,297	5.2	2.0	0.1	17.4
野菜	"	34,099	-0.8	6,528	1.3	1.7	0.0	15.4	158,136	-7.8	31,373	-4.9	1.6	-0.1	14.8
コーヒー	"	15,521	19.5	6,163	32.9	1.6	0.5	43.8	81,291	6.3	30,311	17.9	1.6	0.3	45.7
飼料	"	40,571	0.6	4,139	-15.0	1.1	-0.2	10.6	184,104	-3.8	20,054	-5.5	1.0	-0.1	11.2
飲料及びたばこ				5,147	-19.7	1.3	-0.4	7.1			24,356	-24.1	1.3	-0.4	6.9
原材料				32,560	77.4	8.3	4.4	6.3			167,705	81.6	8.6	4.2	7.1
大豆	トン	62,073	2.7	4,086	28.4	1.0	0.3	20.2	264,479	-23.4	17,162	-5.2	0.9	-0.1	20.1
金属鉱及びびくず	千ト	10	-6.3	16,648	235.9	4.3	3.7	4.4	53	-7.6	98,662	258.4	5.1	4.0	5.7
鉱物性燃料				40,886	29.7	10.5	2.9	3.9			237,879	-6.5	12.2	-0.9	4.2
原油及び粗油	千KL	536	-18.7	24,409	144.9	6.2	4.5	5.7	3,724	-2.6	155,058	6.4	8.0	0.5	6.6
石油製品				4,598	119.3	1.2	0.8	2.8			17,067	19.0	0.9	0.2	2.3
液化石油ガス	千ト	0	-99.6	46	-97.1	0.0	-0.5	0.1	175	-17.6	11,347	7.7	0.6	0.0	3.8
液化天然ガス	"	244	-15.5	11,778	-28.8	3.0	-1.5	5.1	1,237	-10.5	49,269	-35.8	2.5	-1.5	3.3
動植物性油脂	トン	8,993	-21.1	2,055	0.3	0.5	0.0	13.0	50,602	-11.8	10,962	-2.4	0.6	-0.0	13.7
化学製品				46,418	1.8	11.9	0.2	5.5			222,399	-4.3	11.4	-0.6	6.0
有機化合物				13,460	8.4	3.4	0.3	8.9			61,962	-3.5	3.2	-0.1	9.2
無機化合物	トン	12,887	20.6	3,881	36.1	1.0	0.3	6.6	72,093	-3.9	23,132	7.3	1.2	0.1	8.5
医薬品	"	1,003	-2.9	5,262	-27.8	1.3	-0.6	1.3	5,007	-2.0	25,010	-9.3	1.3	-0.1	1.5
精油・香料及び化粧品類	"	4,022	-16.3	3,619	12.0	0.9	0.1	9.6	22,613	1.7	22,288	-2.7	1.1	-0.0	11.1
プラスチック	"	28,878	9.0	9,481	22.9	2.4	0.6	9.9	126,215	-11.3	40,457	0.1	2.1	0.0	9.6
原料別製品				61,253	26.6	15.7	4.0	8.9			275,786	11.5	14.2	1.6	8.8
織物用糸及び繊維製品				4,206	-55.5	1.1	-1.6	5.3			21,353	-23.4	1.1	-0.4	5.3
非金属鉱物製品				4,386	0.2	1.1	0.0	8.3			21,676	-6.1	1.1	-0.1	8.1
鉄鋼	トン	17,391	46.0	4,112	63.0	1.1	0.5	5.6	87,568	6.3	19,866	26.8	1.0	0.2	5.5
非鉄金属	"	65,507	8.8	29,751	88.8	7.6	4.4	11.3	309,252	1.3	122,822	24.4	6.3	1.3	11.7
(アルミニウム及び同合金)	"	59,722	10.7	15,712	52.9	4.0	1.7	24.7	281,261	2.6	68,234	22.8	3.5	0.7	23.5
金属製品				11,383	20.9	2.9	0.6	10.5			55,143	19.9	2.8	0.5	10.7
一般機械				44,898	8.5	11.5	1.1	7.3			232,282	9.0	11.9	1.1	7.4
原動機	トン	5,329	56.0	7,966	43.7	2.0	0.8	10.5	26,386	1.1	39,521	-1.4	2.0	-0.0	10.1
事務用機器				10,109	-13.4	2.6	-0.5	4.4			56,721	18.3	2.9	0.5	4.5
建設用・鉱山用機械	トン	6,776	48.7	3,846	16.1	1.0	0.2	21.6	35,315	24.1	20,648	12.8	1.1	0.1	23.7
電気機器				54,364	42.6	13.9	5.1	5.2			246,615	21.3	12.7	2.4	4.6
重電機器				3,585	6.5	0.9	0.1	6.0			21,690	23.3	1.1	0.2	7.1
音響・映像機器(含部品)				7,012	-1.9	1.8	-0.0	6.5			36,642	-15.7	1.9	-0.4	6.4
通信機				11,745	69.1	3.0	1.5	4.9			54,969	98.2	2.8	1.5	4.0
半導体等電子部品				1,629	0.3	0.4	0.0	0.7			6,032	-39.9	0.3	-0.2	0.5
輸送用機器				27,226	93.8	7.0	4.1	9.7			132,652	31.6	6.8	1.8	9.9
自動車	台	2,604	187.1	13,040	256.7	3.3	2.9	8.7	13,091	30.4	54,654	43.8	2.8	0.9	8.9
自動車の部分品	トン	7,588	38.5	7,732	39.9	2.0	0.7	12.9	43,755	14.8	44,671	20.6	2.3	0.4	13.1
雑製品				27,921	10.6	7.1	0.8	4.0			146,974	-2.8	7.6	-0.2	3.9
家具	トン	9,183	17.5	4,754	24.0	1.2	0.3	6.8	45,131	13.3	22,143	2.7	1.1	0.0	6.2
衣類及び同附属品				7,590	5.9	1.9	0.1	4.1			44,691	-15.4	2.3	-0.5	4.0
科学光学機器				3,861	13.8	1.0	0.1	2.6			18,101	7.1	0.9	0.1	2.4
その他				2,000	-44.5	0.5	-0.5	1.8			15,974	-20.2	0.8	-0.2	2.8

横浜港 地域（国）別表

（ 2021年5月分 ）

地域又は国	輸 出					輸 入					差 引 価 額 (百万円)
	価 額 (百万円)	前年同月 比伸率 %	構成比 %	増減 寄与度	全国比 %	価 額 (百万円)	前年同月 比伸率 %	構成比 %	増減 寄与度	全国比 %	
総 額	556,789	51.5	100.0	51.5	8.9	390,852	22.1	100.0	22.1	6.1	165,937
ア ジ ア	317,250	31.1	57.0	20.5	8.7	210,721	17.6	53.9	9.9	6.8	106,529
大韓民国	27,927	15.2	5.0	1.0	7.2	22,418	64.0	5.7	2.7	8.3	5,509
中華人民共和国	135,200	21.9	24.3	6.6	9.7	112,172	3.5	28.7	1.2	7.1	23,028
台湾	33,211	19.2	6.0	1.5	7.3	10,207	13.7	2.6	0.4	3.8	23,004
香港	15,950	20.6	2.9	0.7	5.3	1,797	1,011.9	0.5	0.5	18.3	14,153
ベトナム	13,996	38.9	2.5	1.1	8.4	13,217	26.4	3.4	0.9	6.9	779
タイ	26,588	7.3	4.8	0.5	9.9	18,066	19.9	4.6	0.9	8.4	8,521
シンガポール	12,550	114.7	2.3	1.8	7.3	2,987	-0.9	0.8	-0.0	3.8	9,563
マレーシア	13,682	68.5	2.5	1.5	10.2	8,930	27.1	2.3	0.6	5.8	4,752
フィリピン	8,780	113.0	1.6	1.3	9.5	4,858	208.9	1.2	1.0	5.2	3,921
インドネシア	11,011	171.1	2.0	1.9	9.8	10,200	28.6	2.6	0.7	7.0	811
インド	10,463	130.8	1.9	1.6	9.7	4,473	133.0	1.1	0.8	10.3	5,991
中 東	18,173	59.0	3.3	1.8	14.4	36,496	149.6	9.3	6.8	6.7	-18,324
イラン	127	-37.0	0.0	-0.0	18.5	81	全 増	0.0	0.0	31.4	46
サウジアラビア	4,321	82.7	0.8	0.5	12.5	8,084	1.1	2.1	0.0	5.0	-3,763
クウェート	475	100.9	0.1	0.1	5.6	4,420	全 増	1.1	1.4	9.6	-3,945
カタール	372	45.7	0.1	0.0	10.4	3,568	26.0	0.9	0.2	4.0	-3,197
アラブ首長国連邦	8,268	49.7	1.5	0.7	17.6	15,688	498.9	4.0	4.1	7.2	-7,420
西 欧	48,489	48.1	8.7	4.3	6.8	53,678	26.8	13.7	3.5	5.9	-5,189
英国	10,138	71.2	1.8	1.1	10.5	5,404	53.1	1.4	0.6	9.0	4,735
オランダ	6,746	95.2	1.2	0.9	6.0	3,375	19.3	0.9	0.2	12.4	3,371
ベルギー	6,367	3.5	1.1	0.1	10.9	2,302	88.1	0.6	0.3	2.1	4,065
フランス	2,378	-34.0	0.4	-0.3	4.2	6,057	9.5	1.5	0.2	7.9	-3,679
ドイツ	12,433	76.7	2.2	1.5	6.8	17,111	70.9	4.4	2.2	7.7	-4,678
スペイン	1,377	211.0	0.2	0.3	7.8	2,881	16.4	0.7	0.1	6.9	-1,504
イタリア	3,321	85.3	0.6	0.4	7.4	4,871	4.1	1.2	0.1	4.7	-1,550
トルコ	2,232	42.0	0.4	0.2	8.3	1,223	44.7	0.3	0.1	15.6	1,009
中 東 欧・ロ シ ア 等	11,271	38.7	2.0	0.9	7.6	8,965	126.4	2.3	1.6	5.0	2,307
ロシア	6,831	30.3	1.2	0.4	11.1	3,811	154.5	1.0	0.7	3.3	3,020
北 米	78,545	90.0	14.1	10.1	6.6	35,746	7.8	9.1	0.8	4.1	42,800
カナダ	2,226	44.3	0.4	0.2	2.6	5,410	25.8	1.4	0.3	4.6	-3,184
アメリカ合衆国	76,319	91.8	13.7	9.9	6.9	30,336	5.1	7.8	0.5	4.1	45,983
中 南 米	31,923	115.3	5.7	4.7	15.4	21,181	19.5	5.4	1.1	8.2	10,742
メキシコ	16,827	149.3	3.0	2.7	21.0	7,154	95.1	1.8	1.1	12.8	9,673
コロンビア	1,995	-1.7	0.4	-0.0	25.3	1,339	18.7	0.3	0.1	37.2	656
チリ	2,568	123.7	0.5	0.4	20.4	2,721	-21.0	0.7	-0.2	5.2	-154
ブラジル	2,444	84.0	0.4	0.3	7.2	7,218	28.4	1.8	0.5	8.7	-4,774
ア フ リ カ	12,664	88.5	2.3	1.6	17.2	4,555	4.1	1.2	0.1	3.5	8,109
南アフリカ共和国	2,443	150.7	0.4	0.4	14.1	1,261	74.5	0.3	0.2	1.2	1,182
大 洋 州	38,473	272.3	6.9	7.7	24.2	19,510	-21.0	5.0	-1.6	4.3	18,962
オーストラリア	31,938	338.0	5.7	6.7	28.1	17,138	-15.4	4.4	-1.0	4.3	14,800
ニュージーランド	4,987	87.5	0.9	0.6	20.5	2,335	-46.0	0.6	-0.6	9.5	2,652
E U	38,798	43.7	7.0	3.2	6.3	49,928	31.2	12.8	3.7	6.2	-11,130
A S E A N	88,903	52.4	16.0	8.3	9.3	59,167	29.3	15.1	4.2	6.5	29,736

横浜港 地域(国)別品別表 <輸出> (2021年5月分)

品名	アジア				中華人民共和国				ASEAN			
	価額 (百万円)	前年同月 比伸率 %	構成比 %	増減 寄与度	価額 (百万円)	前年同月 比伸率 %	構成比 %	増減 寄与度	価額 (百万円)	前年同月 比伸率 %	構成比 %	増減 寄与度
総額	317,250	31.1	100.0	31.1	135,200	21.9	100.0	21.9	88,903	52.4	100.0	52.4
食料品及び動物	4,654	13.3	1.5	0.2	553	-40.2	0.4	-0.3	1,816	33.7	2.0	0.8
飲料及びたばこ	1,378	93.4	0.4	0.3	592	60.0	0.4	0.2	241	67.2	0.3	0.2
原材料	17,730	117.0	5.6	4.0	7,959	108.7	5.9	3.7	5,119	121.8	5.8	4.8
金属鉱及びびくず	13,520	189.1	4.3	3.7	6,530	206.5	4.8	4.0	3,687	154.2	4.1	3.8
鉱物性燃料	4,681	265.9	1.5	1.4	586	86.5	0.4	0.2	3,448	451.1	3.9	4.8
石油製品	4,594	279.0	1.4	1.4	561	97.3	0.4	0.2	3,414	457.5	3.8	4.8
動植物性油脂	514	217.2	0.2	0.1	19	102.7	0.0	0.0	458	273.9	0.5	0.6
化学製品	61,575	17.0	19.4	3.7	26,634	4.9	19.7	1.1	13,751	41.5	15.5	6.9
有機化合物	6,032	41.2	1.9	0.7	2,468	89.9	1.8	1.1	958	52.8	1.1	0.6
無機化合物	3,385	13.4	1.1	0.2	1,013	-2.7	0.7	-0.0	533	24.5	0.6	0.2
染料・なめし剤及び着色剤	4,995	32.2	1.6	0.5	1,032	1.8	0.8	0.0	1,945	38.2	2.2	0.9
医薬品	2,032	90.4	0.6	0.4	1,177	102.8	0.9	0.5	161	-5.5	0.2	-0.0
精油・香料及び化粧品類 (化粧品)	13,307	-11.4	4.2	-0.7	7,647	-27.1	5.7	-2.6	2,605	50.8	2.9	1.5
プラスチック	10,202	-15.2	3.2	-0.8	6,006	-32.4	4.4	-2.6	1,846	89.6	2.1	1.5
プラスチック	22,152	27.7	7.0	2.0	10,039	26.2	7.4	1.9	4,918	44.9	5.5	2.6
原料別製品	43,527	39.6	13.7	5.1	16,139	36.3	11.9	3.9	12,678	43.3	14.3	6.6
ゴム製品	2,979	55.0	0.9	0.4	1,135	23.8	0.8	0.2	983	112.6	1.1	0.9
非金属鉱物製品	2,641	10.6	0.8	0.1	1,053	14.4	0.8	0.1	450	25.2	0.5	0.2
鉄鋼	8,503	42.4	2.7	1.0	3,246	71.4	2.4	1.2	2,426	43.6	2.7	1.3
(鉄鋼のフラットロール製品)	2,990	36.1	0.9	0.3	1,219	49.1	0.9	0.4	1,196	77.0	1.3	0.9
非鉄金属	19,492	64.7	6.1	3.2	6,819	66.1	5.0	2.4	5,399	44.9	6.1	2.9
金属製品	5,729	9.3	1.8	0.2	2,258	-11.7	1.7	-0.3	2,281	37.5	2.6	1.1
一般機械	87,571	22.0	27.6	6.5	44,142	22.3	32.6	7.2	20,983	26.1	23.6	7.5
原動機	15,339	19.5	4.8	1.0	9,091	26.6	6.7	1.7	3,865	27.6	4.3	1.4
(自動車用エンジン)	3,855	-1.0	1.2	-0.0	700	-28.6	0.5	-0.3	2,159	5.5	2.4	0.2
事務用機器	4,031	21.8	1.3	0.3	1,953	53.7	1.4	0.6	1,056	30.3	1.2	0.4
金属加工機械	9,563	36.3	3.0	1.1	4,445	19.0	3.3	0.6	1,761	18.6	2.0	0.5
建設用・鉱山用機械	6,049	49.5	1.9	0.8	665	-5.9	0.5	-0.0	2,826	115.7	3.2	2.6
ポンプ及び遠心分離機	6,863	-4.3	2.2	-0.1	2,709	-5.0	2.0	-0.1	1,728	-7.7	1.9	-0.2
荷役機械	4,394	42.5	1.4	0.5	1,285	26.9	1.0	0.2	1,880	48.4	2.1	1.1
半導体等製造装置	10,016	100.2	3.2	2.1	7,721	170.8	5.7	4.4	418	-4.7	0.5	-0.0
電気機器	38,307	6.9	12.1	1.0	22,028	16.3	16.3	2.8	7,828	10.7	8.8	1.3
重電機器	2,361	-19.0	0.7	-0.2	780	-25.5	0.6	-0.2	853	-33.1	1.0	-0.7
電気回路等の機器	11,737	11.8	3.7	0.5	8,405	13.6	6.2	0.9	1,896	37.6	2.1	0.9
電池	714	-34.1	0.2	-0.2	184	-22.4	0.1	-0.0	220	-61.1	0.2	-0.6
半導体等電子部品	1,088	113.5	0.3	0.2	495	233.4	0.4	0.3	421	59.7	0.5	0.3
電気計測機器	7,347	-11.5	2.3	-0.4	4,374	9.3	3.2	0.3	1,451	30.0	1.6	0.6
輸送用機器	27,093	108.8	8.5	5.8	3,244	22.2	2.4	0.5	15,324	124.4	17.2	14.6
自動車	16,830	201.2	5.3	4.6	1,011	980.0	0.7	0.8	8,221	172.4	9.2	8.9
(乗用車)	6,048	316.8	1.9	1.9	1,003	1,285.2	0.7	0.8	2,183	395.6	2.5	3.0
(貨物自動車)	8,932	152.3	2.8	2.2	4	-81.7	0.0	-0.0	4,790	111.9	5.4	4.3
自動車の部分品	9,698	38.6	3.1	1.1	1,959	-20.1	1.4	-0.4	6,895	91.2	7.8	5.6
航空機類	7	95.2	0.0	0.0	---	---	---	---	7	95.2	0.0	0.0
船舶	---	---	---	---	---	---	---	---	---	---	---	---
雑製品	18,952	39.5	6.0	2.2	9,599	54.2	7.1	3.0	3,320	31.2	3.7	1.4
科学光学機器	7,863	20.7	2.5	0.6	4,232	40.8	3.1	1.1	983	-8.8	1.1	-0.2
写真用・映画用材料	4,082	81.2	1.3	0.8	2,011	56.4	1.5	0.7	780	141.1	0.9	0.8
その他	11,268	18.9	3.6	0.7	3,705	-15.3	2.7	-0.6	3,937	83.2	4.4	3.1

横浜港 地域(国)別品別表 <輸出> (2021年5月分)

品名	アメリカ合衆国				EU				中南米			
	価額 (百万円)	前年同月 比伸率 %	構成比 %	増減 寄与度	価額 (百万円)	前年同月 比伸率 %	構成比 %	増減 寄与度	価額 (百万円)	前年同月 比伸率 %	構成比 %	増減 寄与度
総額	76,319	91.8	100.0	91.8	38,798	43.7	100.0	43.7	31,923	115.3	100.0	115.3
食料品及び動物	564	27.8	0.7	0.3	232	74.3	0.6	0.4	62	246.0	0.2	0.3
飲料及びたばこ	165	710.8	0.2	0.4	67	1,183.2	0.2	0.2	2	全増	0.0	0.0
原材料	657	67.7	0.9	0.7	1,881	205.1	4.8	4.7	211	203.0	0.7	1.0
金属鉱及びくず	---(13)	全減	---	-0.0	541	230.2	1.4	1.4	---(0)	全減	---	-0.0
鉱物性燃料	71	9.5	0.1	0.0	77	72.5	0.2	0.1	51	313.3	0.2	0.3
石油製品	68	7.0	0.1	0.0	71	75.0	0.2	0.1	48	324.5	0.1	0.2
動植物性油脂	70	50.1	0.1	0.1	33	109.1	0.1	0.1	1	全増	0.0	0.0
化学製品	5,241	7.4	6.9	0.9	4,717	8.4	12.2	1.3	3,127	94.6	9.8	10.3
有機化合物	1,184	22.9	1.6	0.6	866	27.3	2.2	0.7	386	179.3	1.2	1.7
無機化合物	504	40.6	0.7	0.4	512	59.0	1.3	0.7	142	96.8	0.4	0.5
染料・なめし剤及び着色剤	363	81.2	0.5	0.4	333	14.1	0.9	0.2	81	48.5	0.3	0.2
医薬品	107	-61.2	0.1	-0.4	549	185.4	1.4	1.3	54	696.3	0.2	0.3
精油・香料及び化粧品類 (化粧品)	337	-53.7	0.4	-1.0	528	49.7	1.4	0.6	32	244.2	0.1	0.2
プラスチック	225	-61.1	0.3	-0.9	458	51.6	1.2	0.6	11	全増	0.0	0.1
原料別製品	1,458	44.6	1.9	1.1	1,172	91.9	3.0	2.1	593	79.8	1.9	1.8
ゴム製品	5,294	65.2	6.9	5.3	2,444	69.6	6.3	3.7	2,546	107.1	8.0	8.9
非金属鉱物製品	1,069	96.6	1.4	1.3	624	80.8	1.6	1.0	613	169.7	1.9	2.6
鉄鋼	854	79.8	1.1	1.0	244	119.8	0.6	0.5	43	18.2	0.1	0.0
(鉄鋼のフラットロール製品)	527	105.0	0.7	0.7	509	127.0	1.3	1.1	559	82.9	1.8	1.7
非鉄金属	357	104.6	0.5	0.5	482	220.0	1.2	1.2	317	77.2	1.0	0.9
金属製品	974	56.1	1.3	0.9	673	39.2	1.7	0.7	314	74.1	1.0	0.9
一般機械	1,478	39.2	1.9	1.0	269	112.7	0.7	0.5	925	143.2	2.9	3.7
原動機	22,425	64.1	29.4	22.0	9,653	69.7	24.9	14.7	7,201	92.4	22.6	23.3
(自動車用エンジン)	5,247	173.5	6.9	8.4	1,185	76.6	3.1	1.9	2,097	158.7	6.6	8.7
事務用機器	3,768	675.2	4.9	8.2	458	83.1	1.2	0.8	1,996	231.5	6.3	9.4
金属加工機械	894	18.1	1.2	0.3	240	-7.5	0.6	-0.1	489	70.8	1.5	1.4
建設用・鉱山用機械	2,645	65.3	3.5	2.6	1,233	29.3	3.2	1.0	741	27.8	2.3	1.1
ポンプ及び遠心分離機	4,023	50.5	5.3	3.4	2,109	1,059.2	5.4	7.1	211	41.3	0.7	0.4
荷役機械	1,826	104.9	2.4	2.3	3,131	230.7	8.1	8.1	613	123.4	1.9	2.3
半導体等製造装置	1,578	42.8	2.1	1.2	270	-20.4	0.7	-0.3	270	77.1	0.8	0.8
電気機器	28	-76.7	0.0	-0.2	---	---	---	---	178	全増	0.6	1.2
重電機器	11,598	109.5	15.2	15.2	9,066	61.8	23.4	12.8	2,713	207.3	8.5	12.3
電気回路等の機器	865	64.0	1.1	0.8	584	88.6	1.5	1.0	739	1,108.0	2.3	4.6
電池	1,205	111.3	1.6	1.6	315	91.0	0.8	0.6	587	307.0	1.8	3.0
半導体等電子部品	2,008	252.4	2.6	3.6	68	-75.9	0.2	-0.8	12	314.6	0.0	0.1
電気計測機器	1	-92.2	0.0	-0.0	7	-57.1	0.0	-0.0	14	-74.6	0.0	-0.3
輸送用機器	1,571	44.7	2.1	1.2	1,555	-6.9	4.0	-0.4	448	184.7	1.4	2.0
自動車	22,686	356.0	29.7	44.5	4,183	-18.2	10.8	-3.4	14,494	137.0	45.4	56.5
(乗用車)	10,227	210.4	13.4	17.4	2,337	-45.2	6.0	-7.1	9,341	113.7	29.3	33.5
(貨物自動車)	6,674	272.6	8.7	12.3	1,320	-65.6	3.4	-9.3	1,730	275.9	5.4	8.6
自動車の部分品	3,552	136.3	4.7	5.1	1,012	138.6	2.6	2.2	7,390	109.2	23.2	26.0
航空機類	12,196	734.3	16.0	27.0	1,739	112.6	4.5	3.4	5,100	200.5	16.0	23.0
船舶	247	18.3	0.3	0.1	10	全増	0.0	0.0	---	---	---	---
雑製品	---	---	---	---	---	---	---	---	---	---	---	---
科学光学機器	5,890	11.5	7.7	1.5	4,687	47.4	12.1	5.6	1,003	15.0	3.1	0.9
写真用・映画用材料	2,751	18.5	3.6	1.1	2,042	48.9	5.3	2.5	356	27.2	1.1	0.5
その他	298	-71.7	0.4	-1.9	1,152	90.2	3.0	2.0	228	294.0	0.7	1.1
	1,659	29.6	2.2	1.0	1,759	115.6	4.5	3.5	512	85.3	1.6	1.6

横浜港 地域（国）別品別表 <輸出> (2021年5月分)

品名	中 東				オーストラリア				アフリカ			
	価額 (百万円)	前年同月 比伸率 %	構成比 %	増減 寄与度	価額 (百万円)	前年同月 比伸率 %	構成比 %	増減 寄与度	価額 (百万円)	前年同月 比伸率 %	構成比 %	増減 寄与度
総 額	18,173	59.0	100.0	59.0	31,938	338.0	100.0	338.0	12,664	88.5	100.0	88.5
食料品及び動物	67	61.8	0.4	0.2	356	149.5	1.1	2.9	587	126.4	4.6	4.9
飲料及びたばこ	---	---	---	---	69	375.7	0.2	0.7	---	---	---	---
原材料	22	20.6	0.1	0.0	8	-73.1	0.0	-0.3	40	3,285.2	0.3	0.6
金属鉱及びくず	---	全減	---	-0.0	---	全減	---	-0.1	---	---	---	---
鉱物性燃料	101	273.6	0.6	0.6	10	55.0	0.0	0.0	5	-50.4	0.0	-0.1
石油製品	92	349.8	0.5	0.6	10	55.0	0.0	0.0	4	-59.6	0.0	-0.1
動植物性油脂	1	296.1	0.0	0.0	3	-38.2	0.0	-0.0	---	---	---	---
化学製品	420	4.5	2.3	0.2	691	190.2	2.2	6.2	196	-60.5	1.5	-4.5
有機化合物	22	-86.4	0.1	-1.2	15	-22.7	0.0	-0.1	19	763.0	0.2	0.3
無機化合物	52	-46.5	0.3	-0.4	3	-71.1	0.0	-0.1	8	-52.0	0.1	-0.1
染料・なめし剤及び着色剤	17	25.1	0.1	0.0	157	79.9	0.5	1.0	2	-89.6	0.0	-0.2
医薬品	38	全増	0.2	0.3	66	639.0	0.2	0.8	---	(338) 全減	---	-5.0
精油・香料及び化粧品類 (化粧品)	22 19	-71.8 -59.7	0.1 0.1	-0.5 -0.3	45 36	606.3 1,151.3	0.1 0.1	0.5 0.4	---	---	---	---
プラスチック	86	611.1	0.5	0.6	62	96.8	0.2	0.4	9	48.2	0.1	0.0
原料別製品	748	-22.1	4.1	-1.9	664	90.5	2.1	4.3	632	134.8	5.0	5.4
ゴム製品	548	-22.9	3.0	-1.4	524	147.7	1.6	4.3	368	193.3	2.9	3.6
非金属鉱物製品	29	-9.2	0.2	-0.0	31	-57.7	0.1	-0.6	8	476.1	0.1	0.1
鉄鋼	45	168.6	0.2	0.2	41	236.6	0.1	0.4	13	全増	0.1	0.2
(鉄鋼のフラットロール製品)	43	161.2	0.2	0.2	11	全増	0.0	0.2	12	全増	0.1	0.2
非鉄金属	---	(33) 全減	---	-0.3	4	1.1	0.0	0.0	9	-3.2	0.1	-0.0
金属製品	84	-40.0	0.5	-0.5	31	29.1	0.1	0.1	50	45.5	0.4	0.2
一般機械	3,772	64.6	20.8	13.0	2,448	102.7	7.7	17.0	1,226	-9.1	9.7	-1.8
原動機	2,034	100.0	11.2	8.9	137	19.6	0.4	0.3	298	-53.6	2.4	-5.1
(自動車用エンジン)	1,936	101.4	10.7	8.5	76	48.3	0.2	0.3	260	1.6	2.1	0.1
事務用機器	180	342.8	1.0	1.2	677	180.1	2.1	6.0	51	435.4	0.4	0.6
金属加工機械	54	904.0	0.3	0.4	37	-57.5	0.1	-0.7	44	4,270.1	0.3	0.6
建設用・鉱山用機械	472	400.3	2.6	3.3	796	219.5	2.5	7.5	260	66.5	2.1	1.5
ポンプ及び遠心分離機	288	-55.7	1.6	-3.2	210	91.4	0.7	1.4	243	127.3	1.9	2.0
荷役機械	258	135.9	1.4	1.3	311	58.5	1.0	1.6	73	72.2	0.6	0.5
半導体等製造装置	---	---	---	---	---	---	---	---	---	---	---	---
電気機器	742	10.7	4.1	0.6	1,183	316.7	3.7	12.3	876	87.3	6.9	6.1
重電機器	69	-4.7	0.4	-0.0	107	1,939.6	0.3	1.4	116	360.1	0.9	1.4
電気回路等の機器	63	-68.4	0.3	-1.2	48	354.3	0.1	0.5	273	165.1	2.2	2.5
電池	5	-84.9	0.0	-0.3	5	61.2	0.0	0.0	59	1,605.3	0.5	0.8
半導体等電子部品	---	(9) 全減	---	-0.1	---	---	---	---	10	181.4	0.1	0.1
電気計測機器	31	-14.3	0.2	-0.0	32	-20.5	0.1	-0.1	78	341.0	0.6	0.9
輸送用機器	10,999	73.9	60.5	40.9	24,930	493.7	78.1	284.3	8,523	147.2	67.3	75.5
自動車	9,286	77.0	51.1	35.3	24,330	519.1	76.2	279.8	7,541	146.5	59.5	66.7
(乗用車)	2,906	113.7	16.0	13.5	13,334	1,019.6	41.7	166.5	1,710	100.7	13.5	12.8
(貨物自動車)	6,288	92.1	34.6	26.4	10,942	300.0	34.3	112.6	5,236	192.3	41.3	51.3
自動車の部分品	1,540	100.1	8.5	6.7	520	98.2	1.6	3.5	790	169.9	6.2	7.4
航空機類	---	---	---	---	---	---	---	---	---	---	---	---
船舶	---	---	---	---	---	---	---	---	---	---	---	---
雑製品	744	59.4	4.1	2.4	651	80.3	2.0	4.0	209	39.5	1.7	0.9
科学光学機器	110	29.7	0.6	0.2	153	0.7	0.5	0.0	14	-59.6	0.1	-0.3
写真用・映画用材料	344	19.3	1.9	0.5	142	135.5	0.4	1.1	132	55.7	1.0	0.7
その他	557	145.2	3.1	2.9	925	104.0	2.9	6.5	369	37.6	2.9	1.5

横浜港 地域(国)別品別表 <輸入>

(2021年5月分)

品名	アジア				中華人民共和国				ASEAN			
	価額 (百万円)	前年同月 比伸率 %	構成比 %	増減 寄与度	価額 (百万円)	前年同月 比伸率 %	構成比 %	増減 寄与度	価額 (百万円)	前年同月 比伸率 %	構成比 %	増減 寄与度
総額	210,721	17.6	100.0	17.6	112,172	3.5	100.0	3.5	59,167	29.3	100.0	29.3
食料品及び動物	14,984	8.2	7.1	0.6	6,943	-1.9	6.2	-0.1	5,855	10.1	9.9	1.2
肉類及び同調製品	718	-2.5	0.3	-0.0	530	4.1	0.5	0.0	148	-32.2	0.3	-0.2
酪農品及び鳥卵	75	48.6	0.0	0.0	22	34.1	0.0	0.0	35	25.4	0.1	0.0
魚介類及び同調製品	1,531	18.1	0.7	0.1	626	17.7	0.6	0.1	783	23.2	1.3	0.3
穀物及び同調製品	1,059	24.9	0.5	0.1	540	12.9	0.5	0.1	300	26.0	0.5	0.1
果実	2,314	14.5	1.1	0.2	751	-13.1	0.7	-0.1	1,086	18.8	1.8	0.4
野菜	3,731	4.0	1.8	0.1	3,204	-0.3	2.9	-0.0	415	58.4	0.7	0.3
コーヒー	888	7.8	0.4	0.0	---	全減	---	-0.0	851	5.1	1.4	0.1
飼料	620	-7.7	0.3	-0.0	152	-46.1	0.1	-0.1	255	-3.0	0.4	-0.0
飲料及びたばこ	269	-36.1	0.1	-0.1	38	-57.2	0.0	-0.0	70	-60.3	0.1	-0.2
原材料	13,950	132.0	6.6	4.4	5,559	74.0	5.0	2.2	5,507	210.1	9.3	8.2
大豆	42	-41.7	0.0	-0.0	42	-41.7	0.0	-0.0	---	---	---	---
金属鉱及びくず	8,984	463.4	4.3	4.1	3,032	6,955.4	2.7	2.8	3,428	359.1	5.8	5.9
鉱物性燃料	2,458	-50.3	1.2	-1.4	60	77.7	0.1	0.0	494	-88.3	0.8	-8.2
原油及び粗油	---	---	---	---	---	---	---	---	---	---	---	---
石油製品	2,375	107.5	1.1	0.7	28	229.0	0.0	0.0	494	-9.7	0.8	-0.1
液化石油ガス	46	-43.3	0.0	-0.0	---	---	---	---	---	---	---	---
液化天然ガス	---	全減	---	-1.7	---	---	---	---	---	全減	---	-6.7
動植物性油脂	841	-2.6	0.4	-0.0	25	-3.4	0.0	-0.0	777	11.4	1.3	0.2
化学製品	26,446	11.7	12.6	1.5	14,742	7.9	13.1	1.0	4,402	7.7	7.4	0.7
有機化合物	9,477	33.8	4.5	1.3	6,138	25.2	5.5	1.1	422	28.7	0.7	0.2
無機化合物	2,720	34.7	1.3	0.4	2,281	136.6	2.0	1.2	171	184.4	0.3	0.2
医薬品	2,491	21.4	1.2	0.2	2,242	14.7	2.0	0.3	146	35,161.0	0.2	0.3
精油・香料及び化粧品類	2,258	-1.2	1.1	-0.0	721	-13.5	0.6	-0.1	567	-24.1	1.0	-0.4
プラスチック	5,888	31.7	2.8	0.8	1,680	24.8	1.5	0.3	1,903	13.0	3.2	0.5
原料別製品	40,407	23.3	19.2	4.3	16,475	-20.5	14.7	-3.9	11,784	55.5	19.9	9.2
織物用糸及び繊維製品	3,969	-57.2	1.9	-3.0	2,725	-67.5	2.4	-5.2	611	-8.1	1.0	-0.1
非金属鉱物製品	3,554	0.0	1.7	0.0	2,514	-9.2	2.2	-0.2	646	48.1	1.1	0.5
鉄鋼	3,060	62.1	1.5	0.7	1,391	90.6	1.2	0.6	481	15.8	0.8	0.1
非鉄金属	15,130	196.6	7.2	5.6	2,302	25.3	2.1	0.4	4,473	165.3	7.6	6.1
(アルミニウム及び同合金)	3,471	149.4	1.6	1.2	1,150	10.7	1.0	0.1	1,849	909.4	3.1	3.6
金属製品	9,384	15.5	4.5	0.7	5,663	9.7	5.0	0.5	2,431	46.9	4.1	1.7
一般機械	32,490	5.3	15.4	0.9	21,605	5.3	19.3	1.0	5,414	-20.2	9.2	-3.0
原動機	3,309	70.6	1.6	0.8	2,007	74.3	1.8	0.8	711	20.6	1.2	0.3
事務用機器	10,019	-13.5	4.8	-0.9	7,689	-4.7	6.9	-0.4	1,997	-38.3	3.4	-2.7
建設用・鉱山用機械	1,932	53.2	0.9	0.4	1,784	69.3	1.6	0.7	40	-43.3	0.1	-0.1
電気機器	42,294	22.9	20.1	4.4	25,226	2.5	22.5	0.6	13,408	105.7	22.7	15.1
重電機器	3,272	5.4	1.6	0.1	2,426	1.4	2.2	0.0	465	46.4	0.8	0.3
音響・映像機器(含部品)	6,186	-6.1	2.9	-0.2	2,871	-28.8	2.6	-1.1	2,731	103.0	4.6	3.0
通信機	10,228	61.2	4.9	2.2	5,722	24.7	5.1	1.0	4,004	161.9	6.8	5.4
半導体等電子部品	1,540	-5.2	0.7	-0.0	1,336	-16.5	1.2	-0.2	98	336.4	0.2	0.2
輸送用機器	10,540	125.2	5.0	3.3	6,266	116.3	5.6	3.1	3,240	176.8	5.5	4.5
自動車	4,234	3,212.2	2.0	2.3	2,682	15,429.2	2.4	2.5	1,552	1,792.9	2.6	3.2
自動車の部分品	4,386	58.5	2.1	0.9	2,688	74.0	2.4	1.1	897	13.4	1.5	0.2
雑製品	24,766	4.6	11.8	0.6	14,920	-0.7	13.3	-0.1	7,731	13.4	13.1	2.0
家具	4,146	17.7	2.0	0.3	3,318	10.9	3.0	0.3	505	38.6	0.9	0.3
衣類及び同附属品	7,358	2.9	3.5	0.1	3,478	-4.7	3.1	-0.2	3,410	-1.1	5.8	-0.1
科学光学機器	2,717	-12.6	1.3	-0.2	1,351	-0.7	1.2	-0.0	856	-6.7	1.4	-0.1
その他	1,276	-57.8	0.6	-1.0	311	-44.5	0.3	-0.2	486	-18.9	0.8	-0.2

横浜港 地域(国)別品別表 <輸入>

(2021年5月分)

品名	アメリカ合衆国				E U				中南米			
	価額 (百万円)	前年同月 比伸率 %	構成比 %	増減 寄与度	価額 (百万円)	前年同月 比伸率 %	構成比 %	増減 寄与度	価額 (百万円)	前年同月 比伸率 %	構成比 %	増減 寄与度
総額	30,336	5.1	100.0	5.1	49,928	31.2	100.0	31.2	21,181	19.5	100.0	19.5
食料品及び動物	5,854	1.0	19.3	0.2	7,389	-5.3	14.8	-1.1	7,325	7.2	34.6	2.8
肉類及び同調製品	4	-83.4	0.0	-0.1	36	-41.7	0.1	-0.1	116	-42.4	0.5	-0.5
酪農品及び鳥卵	835	-5.8	2.8	-0.2	2,182	-0.4	4.4	-0.0	34	44.9	0.2	0.1
魚介類及び同調製品	236	-35.0	0.8	-0.4	562	-32.5	1.1	-0.7	197	-43.6	0.9	-0.9
穀物及び同調製品	596	9.5	2.0	0.2	697	70.8	1.4	0.8	5	-57.4	0.0	-0.0
果実	1,722	45.5	5.7	1.9	563	-20.8	1.1	-0.4	2,284	18.2	10.8	2.0
野菜	777	-28.3	2.6	-1.1	750	49.4	1.5	0.7	495	-20.5	2.3	-0.7
コーヒー	37	61.1	0.1	0.0	185	167.1	0.4	0.3	3,930	20.7	18.6	3.8
飼料	1,122	4.9	3.7	0.2	1,568	-31.3	3.1	-1.9	22	-53.3	0.1	-0.1
飲料及びたばこ	514	-31.9	1.7	-0.8	2,686	-17.3	5.4	-1.5	1,020	14.3	4.8	0.7
原材料	3,721	27.4	12.3	2.8	3,574	171.4	7.2	5.9	3,966	-0.1	18.7	-0.0
大豆	2,294	51.0	7.6	2.7	---	---	---	---	1,128	38.2	5.3	1.8
金属鉱及びくず	597	8.0	2.0	0.2	2,891	273.4	5.8	5.6	1,477	-20.2	7.0	-2.1
鉱物性燃料	65	-96.2	0.2	-5.6	137	45.2	0.3	0.1	---	全減	---	-0.0
原油及び粗油	---	---	---	---	---	---	---	---	---	---	---	---
石油製品	63	-66.3	0.2	-0.4	131	39.3	0.3	0.1	---	全減	---	-0.0
液化石油ガス	---	全減	---	-5.2	---	---	---	---	---	---	---	---
液化天然ガス	---	---	---	---	---	---	---	---	---	---	---	---
動植物性油脂	30	-76.4	0.1	-0.3	851	-9.0	1.7	-0.2	100	163.8	0.5	0.4
化学製品	6,590	-10.9	21.7	-2.8	7,067	-28.0	14.2	-7.2	1,813	131.8	8.6	5.8
有機化合物	2,058	-29.7	6.8	-3.0	1,151	-15.5	2.3	-0.6	310	22.7	1.5	0.3
無機化合物	218	237.5	0.7	0.5	449	36.7	0.9	0.3	249	28.0	1.2	0.3
医薬品	77	-13.8	0.3	-0.0	1,320	-71.3	2.6	-8.6	---	全減	---	-0.2
精油・香料及び化粧品類	457	28.4	1.5	0.4	715	90.0	1.4	0.9	34	-43.0	0.2	-0.1
プラスチック	1,912	10.1	6.3	0.6	895	3.0	1.8	0.1	32	817.2	0.2	0.2
原料別製品	1,473	-18.5	4.9	-1.2	4,120	46.8	8.3	3.5	3,140	-2.5	14.8	-0.5
織物用糸及び繊維製品	39	-43.4	0.1	-0.1	71	-14.4	0.1	-0.0	6	全増	0.0	0.0
非金属鉱物製品	360	7.1	1.2	0.1	310	-28.8	0.6	-0.3	32	106.2	0.2	0.1
鉄鋼	34	-55.5	0.1	-0.1	407	60.5	0.8	0.4	535	377.4	2.5	2.4
非鉄金属	88	-35.3	0.3	-0.2	763	157.7	1.5	1.2	2,258	-20.8	10.7	-3.3
(アルミニウム及び同合金)	13	-71.6	0.0	-0.1	279	216.5	0.6	0.5	1,707	-31.9	8.1	-4.5
金属製品	330	-20.0	1.1	-0.3	1,508	97.9	3.0	2.0	95	96.4	0.4	0.3
一般機械	4,260	30.2	14.0	3.4	5,225	-4.8	10.5	-0.7	1,408	69.5	6.6	3.3
原動機	2,260	55.0	7.4	2.8	1,523	-20.5	3.1	-1.0	621	1,262.2	2.9	3.2
事務用機器	44	17.8	0.1	0.0	31	6,445.6	0.1	0.1	1	-88.3	0.0	-0.0
建設用・鉱山用機械	498	-36.4	1.6	-1.0	914	109.4	1.8	1.3	43	-93.3	0.2	-3.4
電気機器	1,050	129.4	3.5	2.1	9,314	424.6	18.7	19.8	1,086	54.2	5.1	2.2
重電機器	62	237.5	0.2	0.2	179	-15.6	0.4	-0.1	1	-47.4	0.0	-0.0
音響・映像機器(含部品)	457	398.0	1.5	1.3	52	54.0	0.1	0.0	279	-29.3	1.3	-0.7
通信機	10	-81.8	0.0	-0.2	836	199.3	1.7	1.5	667	153.0	3.2	2.3
半導体等電子部品	---	---	---	---	85	全増	0.2	0.2	3	全増	0.0	0.0
輸送用機器	5,168	32.4	17.0	4.4	8,075	110.7	16.2	11.1	964	265.3	4.6	4.0
自動車	1,415	183.1	4.7	3.2	5,486	191.2	11.0	9.5	44	191.6	0.2	0.2
自動車の部分品	731	-0.2	2.4	-0.0	1,728	7.4	3.5	0.3	541	118.1	2.6	1.7
雑製品	1,044	123.1	3.4	2.0	1,418	73.0	2.8	1.6	340	138.5	1.6	1.1
家具	27	52.2	0.1	0.0	562	107.0	1.1	0.8	4	42.1	0.0	0.0
衣類及び同附属品	88	4,794.5	0.3	0.3	31	3,827.9	0.1	0.1	103	803.7	0.5	0.5
科学光学機器	682	340.6	2.2	1.8	295	238.0	0.6	0.5	6	-19.1	0.0	-0.0
その他	567	115.7	1.9	1.1	71	-40.0	0.1	-0.1	18	-53.7	0.1	-0.1

横浜港 地域(国)別品別表 <輸入>

(2021年5月分)

品名	中 東				オーストラリア				アフリカ			
	価額 (百万円)	前年同月 比伸率 %	構成比 %	増減 寄与度	価額 (百万円)	前年同月 比伸率 %	構成比 %	増減 寄与度	価額 (百万円)	前年同月 比伸率 %	構成比 %	増減 寄与度
総 額	36,496	149.6	100.0	149.6	17,138	-15.4	100.0	-15.4	4,555	4.1	100.0	4.1
食料品及び動物	322	-3.6	0.9	-0.1	3,159	-21.0	18.4	-4.2	2,867	1.4	63.0	0.9
肉類及び同調製品	---	---	---	---	68	-17.0	0.4	-0.1	---	---	---	---
酪農品及び鳥卵	---	---	---	---	1,440	-33.5	8.4	-3.6	---	---	---	---
魚介類及び同調製品	---	---	---	---	7	全 増	0.0	0.0	349	-56.5	7.7	-10.4
穀物及び同調製品	1	全 増	0.0	0.0	245	-39.0	1.4	-0.8	---	---	---	---
果実	258	-14.0	0.7	-0.3	268	-22.4	1.6	-0.4	850	95.9	18.7	9.5
野菜	49	94.7	0.1	0.2	167	240.9	1.0	0.6	15	4,944.0	0.3	0.3
コーヒー	14	63.4	0.0	0.0	---	全 減	---	-0.0	796	146.7	17.5	10.8
飼料	---	---	---	---	725	2.1	4.2	0.1	26	-32.5	0.6	-0.3
飲料及びたばこ	6	158.3	0.0	0.0	92	-26.8	0.5	-0.2	28	969.3	0.6	0.6
原材料	2,093	2,687.4	5.7	13.8	637	107.3	3.7	1.6	697	40.2	15.3	4.6
大豆	---	---	---	---	---	---	---	---	---	---	---	---
金属鉱及びくず	2,088	2,680.2	5.7	13.8	115	253.5	0.7	0.4	268	13,945.9	5.9	6.1
鉱物性燃料	31,012	147.4	85.0	126.3	5,878	-51.9	34.3	-31.3	90	396.4	2.0	1.6
原油及び粗油	23,790	141.2	65.2	95.2	618	508.6	3.6	2.6	---	---	---	---
石油製品	704	9.3	1.9	0.4	0	-83.0	0.0	-0.0	90	396.4	2.0	1.6
液化石油ガス	---	---	---	---	---	---	---	---	---	---	---	---
液化天然ガス	6,518	221.6	17.9	30.7	5,260	-54.0	30.7	-30.5	---	---	---	---
動植物性油脂	---	全 減	---	-0.2	18	4,840.2	0.1	0.1	140	2,021.7	3.1	3.1
化学製品	189	-16.6	0.5	-0.3	1,029	81.0	6.0	2.3	33	-58.9	0.7	-1.1
有機化合物	49	-32.9	0.1	-0.2	13	1,780.3	0.1	0.1	---	---	---	---
無機化合物	29	10.0	0.1	0.0	119	-5.6	0.7	-0.0	5	-45.5	0.1	-0.1
医薬品	---	全 減	---	-0.0	---	全 減	---	-0.0	---	---	---	---
精油・香料及び化粧品類	---	---	---	---	121	418.4	0.7	0.5	16	-74.8	0.4	-1.1
プラスチック	103	-14.2	0.3	-0.1	298	77.8	1.7	0.6	---	---	---	---
原料別製品	2,724	98.8	7.5	9.3	5,444	98.9	31.8	13.4	669	-14.1	14.7	-2.5
織物用糸及び繊維製品	83	14,446.1	0.2	0.6	1	全 増	0.0	0.0	6	1,100.9	0.1	0.1
非金属鉱物製品	---	全 減	---	-0.0	1	-93.8	0.0	-0.1	1	-14.0	0.0	-0.0
鉄鋼	---	---	---	---	---	全 減	---	-0.6	---	---	---	---
非鉄金属	2,627	92.0	7.2	8.6	5,428	118.4	31.7	14.5	658	-15.4	14.4	-2.7
(アルミニウム及び同合金)	2,621	91.6	7.2	8.6	5,004	122.9	29.2	13.6	428	61.9	9.4	3.7
金属製品	6	1,280.5	0.0	0.0	7	-88.7	0.0	-0.3	5	全 増	0.1	0.1
一般機械	33	25.7	0.1	0.0	531	588.9	3.1	2.2	2	-89.2	0.0	-0.4
原動機	2	全 増	0.0	0.0	160	194.8	0.9	0.5	---	全 減	---	-0.0
事務用機器	---	---	---	---	7	全 増	0.0	0.0	---	---	---	---
建設用・鉱山用機械	---	---	---	---	3	-40.4	0.0	-0.0	---	---	---	---
電気機器	67	154.3	0.2	0.3	80	40.8	0.5	0.1	8	-67.1	0.2	-0.4
重電機器	64	143.0	0.2	0.3	---	全 減	---	-0.0	---	---	---	---
音響・映像機器(含部品)	---	---	---	---	6	全 増	0.0	0.0	---	全 減	---	-0.0
通信機	0	全 増	0.0	0.0	1	全 増	0.0	0.0	1	全 増	0.0	0.0
半導体等電子部品	---	---	---	---	---	---	---	---	---	---	---	---
輸送用機器	0	全 増	0.0	0.0	210	123.4	1.2	0.6	11	46.3	0.2	0.1
自動車	---	---	---	---	1	全 増	0.0	0.0	---	---	---	---
自動車の部分品	---	---	---	---	201	146.0	1.2	0.6	10	33.4	0.2	0.1
雑製品	11	2,058.7	0.0	0.1	59	111.3	0.3	0.2	9	6.9	0.2	0.0
家具	---	---	---	---	---	---	---	---	---	全 減	---	-0.0
衣類及び同附属品	---	全 減	---	-0.0	---	---	---	---	2	84.6	0.0	0.0
科学光学機器	5	全 増	0.0	0.0	1	-93.4	0.0	-0.0	0	全 増	0.0	0.0
その他	40	8,603.7	0.1	0.3	2	-93.7	0.0	-0.2	0	-99.6	0.0	-2.4

◎参考

1 統計地域

貿易額は、横浜港に所在する税関官署の管轄区域に蔵置された貨物の通関額によるものである。

2 統計上の時期

- (1) 輸出は、当該輸出貨物を積載する船舶又は航空機の出港日。
- (2) 輸入は、当該輸入貨物の輸入許可の日(蔵入貨物、移入貨物、総保入貨物及び輸入許可前引取貨物は、それぞれ当該貨物の蔵入、移入、総保入、輸入許可前引取の承認の日)。

3 品目分類

品目分類は、「国際統一商品分類(HS)」に準拠した「輸出入統計品目表」等を参考にして作成された概況品目分類基準表による。

4 地域(国)別

(1) [EU(欧州連合)] (27カ国)

スウェーデン、デンマーク、アイルランド、オランダ、ベルギー、ルクセンブルク、フランス、ドイツ、ポルトガル、スペイン、イタリア、マルタ、フィンランド、ポーランド、オーストリア、ハンガリー、ギリシャ、ルーマニア、ブルガリア、キプロス、エストニア、ラトビア、リトアニア、クロアチア、スロベニア、チェコ、スロバキア

(2) [ASEAN(東南アジア諸国連合)] (10カ国)

ベトナム、タイ、シンガポール、マレーシア、ブルネイ、フィリピン、インドネシア、カンボジア、ラオス、ミャンマー

(3) 「中華人民共和国」は、香港及びマカオを含まない。

5 数量

数量は、「輸出入統計品目表」に記載されている単位を基本とし、単位未満は切り捨てた。但し、桁数が大きいものは千単位とし、単位未満は四捨五入した。

6 価額

原則として、輸出はFOB価格、輸入はCIF価格による。

※ 数量又は価額欄に示した符号等は、下記の意味を示したものである。

- (1) 「--」は、実績皆無のもの
- (2) 「0」は、表示の単位に満たないもの
- (3) 「空欄」は、単位を設けていないもの又は単位が異なるため集計できないもの
- (4) 数量及び価額の()内は、前年同期の値を示す

7 単位換算

1バレル≒0.15899KL

8 寄与度

寄与度とは、全体の伸率に対し、各品目がどの程度貢献(寄与)したのかを示すもの。

[計算式]

$$\text{寄与度} = \frac{\text{個々の品目の当期輸出(入)額} - \text{個々の品目の前年同期輸出(入)額}}{\text{前年同期の輸出(入)総額}} \times 100$$

◎この資料に関する問い合わせ・貿易統計資料の閲覧先

横浜税関 調査部 調査統計課 一般統計係 (横浜税関本関1階)
〒231-8401 横浜市中区海岸通1-1 TEL 045-212-6103(直通)
横浜税関ホームページ <http://www.customs.go.jp/yokohama/>
税関ホームページ <http://www.customs.go.jp>

※ 本資料を他に転載する場合には、横浜税関の資料による旨を必ず注記して下さい。

横浜税関HP



税関HP

