



横浜港貿易速報 (2021年4月分) のポイント

【輸出】

2021年4月の横浜港の輸出額は6,298億円。対前年同月比は41.9%増で、2ヵ月連続の増加となった。全国比は8.8%(対前年同月比は0.2ポイント上昇)。

輸出額の増加は、主に「自動車」、「自動車の部分品」、「金属鋳・くず」の輸出が増加したためである。

《参考1：主要増減品目》

(増加) 自動車(対前年同月比2.1倍・寄与度+13.7、主に米国向け)、自動車の部分品(同2.2倍・寄与度+4.2、主にタイ向け)、金属鋳・くず(同3.6倍・寄与度+2.8、主に中国向け)が増加した。

《参考2：全国》

- 輸出額は7兆1,811億円。対前年同月比は38.0%増で、2ヵ月連続の増加となった。

【輸入】

2021年4月の横浜港の輸入額は4,247億円。対前年同月比は17.2%増で、3ヵ月連続の増加となった。全国比は6.1%(対前年同月比は0.2ポイント上昇)。

輸入額の増加は、主に「原油・粗油」、「金属鋳・くず」、「通信機」の輸入が増加したためである。

《参考1：主要増減品目》

(増加) 原油・粗油(対前年同月比2.1倍(数量同31.1%増)・寄与度+6.4、主にサウジアラビアから)、金属鋳・くず(同4.8倍・寄与度+5.6、主に中国から)、通信機(同2.1倍・寄与度+1.6、主に中国から)が増加した。

《参考2：全国》

- 輸入額は6兆9,258億円。対前年同月比は12.8%増で、3ヵ月連続の増加となった。

【差引】

2021年4月の横浜港の輸出額から輸入額を差し引いた金額は2,051億円の黒字で、15ヵ月連続の黒字となった。

対前年同月比は2.5倍で、2ヵ月連続の増加となった。

《参考：全国》

- 差引額は2,553億円の黒字で、3ヵ月連続の黒字となった。

横 浜 港 貿 易 速 報

2021 年 5 月 20 日
横 浜 税 関

(2021 年 4 月 分)

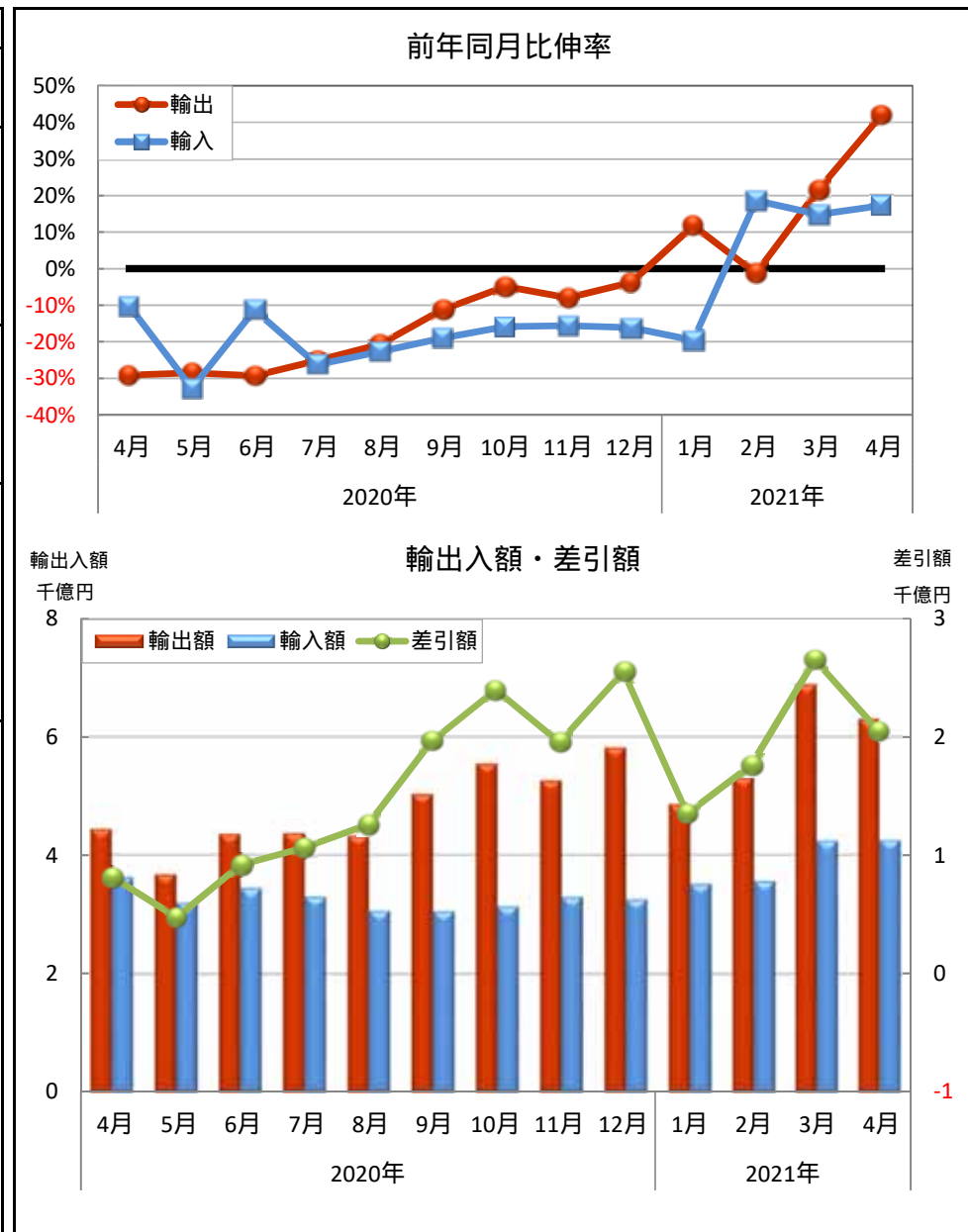
貿易額	輸 出			輸 入			差 引	
	価 額	前年同月比伸率	全国比	価 額	前年同月比伸率	全国比	価 額	前年同月比伸率
横 浜 港	6,298億円	41.9%	8.8%	4,247億円	17.2%	6.1%	2,051億円	2.5倍
全 国	7兆1,811億円	38.0%	100.0%	6兆9,258億円	12.8%	100.0%	2,553億円	---

		商 品 別 動 向 (前年同月比伸率) 《寄与度》				地 域 (国) 別 動 向 (前年同月比伸率)	
横 浜	輸 出	【主要品目】 1. 自 動 車 1,136 億円 (2.1倍) 2. 自 動 車 の 部 分 品 336 億円 (2.2倍) 3. プ ラ ス チ ッ ク 299 億円 (21.6%) 【主要増加品目】 自動車 1,136 億円 (2.1倍) (13.7) 【主要減少品目】 電気計測機器 142 億円 (11.6%) (0.4) 自動車の部分品 336 億円 (2.2倍) (4.2) 金属鉱・くず 174 億円 (3.6倍) (2.8)				ア ジ ア 3,702 億円 (35.0%) [中華人民共和国 1,508 億円 (24.7%)] [A S E A N 1,051 億円 (54.0%)] アメリカ合衆国 791 億円 (53.4%) E U 375 億円 (9.0%)	
	輸 入	【主要品目】 1. 原 油 ・ 粗 油 450 億円 (2.1倍) 97万2千KL(31.1%) 2. 非 鉄 金 属 267 億円 (27.4%) 3. 金 属 鉱 ・ く ず 258 億円 (4.8倍) 【主要増加品目】 原油・粗油 450 億円 (2.1倍) (6.4) 【主要減少品目】 医薬品 29 億円 (56.6%) (1.0) 金属鉱・くず 258 億円 (4.8倍) (5.6) 織物用糸・繊維製品 47 億円 (36.5%) (0.7) 通信機 110 億円 (2.1倍) (1.6) 液化天然ガス 51 億円 (30.2%) (0.6)				ア ジ ア 2,227 億円 (11.1%) [中華人民共和国 1,195 億円 (4.4%)] [A S E A N 640 億円 (25.2%)] アメリカ合衆国 307 億円 (1.8%) E U 533 億円 (6.1%)	
		原油単価 2021年4月：46,297円/KL(57.2%) 67.2ドル/バレル(55.8%)				前年同月：29,454円/KL 43.1ドル/バレル	
		為替レート (税関長公示レートの平均値) 2021年4月：109.56円/ドル (前年同月：108.56円/ドルと比べ、0.9%の円安)					

横浜港貿易額推移表

	輸出額			輸入額			差引額	
	(億円)	前年同期 比伸率 %	全国比 %	(億円)	前年同期 比伸率 %	全国比 %	(億円)	前年同期 比伸率 %
2016年	68,847	-8.6	9.8	37,999	-17.8	5.8	30,848	6.1
2017年	71,772	4.2	9.2	41,336	8.8	5.5	30,437	-1.3
2018年	77,187	7.5	9.5	47,538	15.0	5.7	29,649	-2.6
2019年	69,461	-10.0	9.0	48,920	2.9	6.2	20,542	-30.7
2020年	58,200	-16.2	8.5	40,459	-17.3	6.0	17,741	-13.6
2019年 上半期	34,912	-7.8	9.1	25,134	12.9	6.4	9,778	-37.4
下半期	34,550	-12.1	8.9	23,786	-5.9	6.0	10,763	-23.3
2020年 上半期	27,860	-20.2	8.6	21,310	-15.2	6.2	6,550	-33.0
下半期	30,340	-12.2	8.4	19,149	-19.5	5.8	11,191	4.0
2019年 第4Q	17,586	-12.6	9.0	11,545	-13.0	5.8	6,042	-11.8
2020年 第1Q	15,395	-11.3	8.5	11,049	-11.3	6.0	4,346	-11.1
第2Q	12,465	-29.0	8.7	10,261	-19.0	6.3	2,204	-54.9
第3Q	13,725	-19.1	8.2	9,439	-22.9	6.0	4,286	-9.2
第4Q	16,615	-5.5	8.6	9,710	-15.9	5.6	6,905	14.3
2021年 第1Q (P1)	17,060	10.8	8.9	11,297	2.2	6.1	5,763	32.6
2020年 4月	4,438	-29.1	8.5	3,624	-10.3	5.9	814	-63.4
5月	3,674	-28.5	8.8	3,200	-32.7	6.3	474	23.8
6月	4,353	-29.3	9.0	3,437	-11.3	6.7	916	-59.9
7月	4,370	-25.2	8.1	3,307	-26.3	6.1	1,063	-21.4
8月	4,329	-20.7	8.3	3,070	-22.8	6.1	1,259	-15.2
9月	5,027	-11.2	8.3	3,063	-19.0	5.7	1,964	4.2
10月	5,543	-4.9	8.4	3,145	-15.9	5.5	2,398	15.0
11月	5,257	-8.0	8.6	3,302	-15.6	5.7	1,955	8.5
12月	5,815	-3.8	8.7	3,263	-16.2	5.5	2,553	18.5
2021年 1月	4,857	11.7	8.4	3,506	-19.6	5.7	1,351	---
2月	5,314	-1.3	8.8	3,553	18.6	6.1	1,760	-26.4
3月 (P1)	6,890	21.7	9.3	4,237	14.8	6.3	2,652	34.4
4月 (P2)	6,298	41.9	8.8	4,247	17.2	6.1	2,051	152.0

横浜港貿易額月別推移グラフ



(P1)は、輸入は速報値（輸出は確報値）

(P2)は、輸出、輸入とも速報値

商品別動向

[輸出] 6,298億円 41.9% 2ヵ月連続の増加 (増減%は前年同月比伸率)

(1) 主要品目の動向

自動車 1,136億円 2.1倍
2ヵ月連続の増加

増加	アメリカ合衆国	183億円	8.5倍
増加	オーストラリア	263億円	2.6倍
減少	英国	18億円	-55.1%
減少	ドイツ	---	全減

自動車の部分品 336億円 2.2倍
7ヵ月連続の増加

増加	タイ	65億円	5.9倍
増加	英国	33億円	13.2倍
減少	インド	1億円	-59.3%
減少	台湾	5億円	-20.8%

プラスチック 299億円 21.6%
5ヵ月連続の増加

増加	中華人民共和国	112億円	21.7%
増加	ベトナム	18億円	2.2倍
減少	ポーランド	0億円	-87.4%
減少	---	---	---

(2) 主要増加品目

自動車 1,136億円 2.1倍
2ヵ月連続の増加

増加	アメリカ合衆国	183億円	8.5倍
増加	オーストラリア	263億円	2.6倍

自動車の部分品 336億円 2.2倍
7ヵ月連続の増加

増加	タイ	65億円	5.9倍
増加	英国	33億円	13.2倍

金属鉸・くず 174億円 3.6倍
10ヵ月連続の増加

増加	中華人民共和国	74億円	5.0倍
増加	大韓民国	32億円	2.6倍

(3) 主要減少品目

電気計測機器 142億円 -11.6%
3ヵ月ぶりの減少

減少	大韓民国	7億円	-79.5%
減少	ドイツ	17億円	-51.0%

商品別動向

[輸入] 4,247億円 17.2% 3ヵ月連続の増加 (増減%は前年同月比伸率)

(1) 主要品目の動向

原油・粗油 450億円 2.1倍
2ヵ月連続の増加

(参考：数量 97万2千KL(31.1%)、2ヵ月連続の増加)

増加	サウジアラビア	215億円	79.9%
増加	クウェート	89億円	2.9倍
減少	オーストラリア	6億円	-18.2%
減少	---	---	---

非鉄金属 267億円 27.4%
3ヵ月連続の増加

増加	オーストラリア	65億円	2.1倍
増加	バーレーン	10億円	60.6倍
減少	大韓民国	34億円	-24.3%
減少	サウジアラビア	4億円	-63.8%

金属鉱・くず 258億円 4.8倍
8ヵ月連続の増加

増加	中華人民共和国	64億円	146.1倍
増加	チェコ	36億円	全増
減少	オランダ	2億円	-74.5%
減少	南アフリカ共和国	0億円	-98.5%

(2) 主要増加品目

原油・粗油 450億円 2.1倍
2ヵ月連続の増加

増加	サウジアラビア	215億円	79.9%
増加	クウェート	89億円	2.9倍

金属鉱・くず 258億円 4.8倍
8ヵ月連続の増加

増加	中華人民共和国	64億円	146.1倍
増加	チェコ	36億円	全増

通信機 110億円 2.1倍
18ヵ月連続の増加

増加	中華人民共和国	58億円	2.2倍
増加	メキシコ	9億円	41.2倍

(3) 主要減少品目

医薬品 29億円 -56.6%
2ヵ月連続の減少

減少	デンマーク	3億円	-91.3%
減少	中華人民共和国	16億円	-20.1%

織物用糸・繊維製品 47億円 -36.5%
2ヵ月連続の減少

減少	中華人民共和国	28億円	-52.1%
減少	イラン	---	全減

液化天然ガス 51億円 -30.2%
21ヵ月連続の減少

減少	オーストラリア	---	全減
減少	カタール	24億円	-28.7%

地域（国）別動向

アジア

輸出 3,702億円 35.0% 5ヵ月連続の増加

増加品目	価 額	前年同月 比伸率	減少品目	価 額	前年同月 比伸率
自動車	223億円	2.6倍	電気計測機器	90億円	-9.7%
金属鉱・くず	166億円	3.5倍	---	---	---

[中華人民共和国]

輸出 1,508億円 24.7% 5ヵ月連続の増加

増加品目	価 額	前年同月 比伸率	減少品目	価 額	前年同月 比伸率
金属鉱・くず	74億円	5.0倍	ポンプ・遠心分離機	43億円	-13.8%
原動機	116億円	71.7%	重電機器	16億円	-26.8%

[ASEAN]

輸出 1,051億円 54.0% 3ヵ月連続の増加

増加品目	価 額	前年同月 比伸率	減少品目	価 額	前年同月 比伸率
自動車の部分品	89億円	4.9倍	金属加工機械	19億円	-20.1%
自動車	104億円	2.9倍	重電機器	8億円	-32.8%

アメリカ合衆国

輸出 791億円 53.4% 2ヵ月連続の増加

増加品目	価 額	前年同月 比伸率	減少品目	価 額	前年同月 比伸率
自動車	183億円	8.5倍	金属製品	12億円	-56.1%
自動車の部分品	50億円	2.1倍	金属加工機械	16億円	-42.1%

EU

輸出 375億円 9.0% 2ヵ月ぶりの増加

増加品目	価 額	前年同月 比伸率	減少品目	価 額	前年同月 比伸率
建設用・鉱山用機械	26億円	5.6倍	自動車	51億円	-28.3%
自動車の部分品	23億円	2.4倍	電気計測機器	22億円	-46.3%

輸入 2,227億円 11.1% 3ヵ月連続の増加

増加品目	価 額	前年同月 比伸率	減少品目	価 額	前年同月 比伸率
金属鉱・くず	140億円	9.9倍	織物用糸・繊維製品	45億円	-36.5%
通信機	93億円	96.4%	衣類・同附属品	94億円	-16.3%

輸入 1,195億円 4.4% 3ヵ月連続の増加

増加品目	価 額	前年同月 比伸率	減少品目	価 額	前年同月 比伸率
金属鉱・くず	64億円	146.1倍	織物用糸・繊維製品	28億円	-52.1%
通信機	58億円	2.2倍	衣類・同附属品	38億円	-39.4%

輸入 640億円 25.2% 3ヵ月連続の増加

増加品目	価 額	前年同月 比伸率	減少品目	価 額	前年同月 比伸率
金属鉱・くず	34億円	3.9倍	自動車	3億円	-85.3%
非鉄金属	32億円	2.1倍	科学光学機器	9億円	-23.0%

輸入 307億円 1.8% 2ヵ月連続の増加

増加品目	価 額	前年同月 比伸率	減少品目	価 額	前年同月 比伸率
大豆	48億円	24.0%	液化石油ガス	---	全減
重電機器	5億円	34.1倍	精油・香料・化粧品類	4億円	-42.1%

輸入 533億円 6.1% 3ヵ月連続の増加

増加品目	価 額	前年同月 比伸率	減少品目	価 額	前年同月 比伸率
金属鉱・くず	42億円	4.0倍	医薬品	9億円	-77.0%
自動車	47億円	98.1%	原動機	25億円	-37.4%

横浜港 輸出品別表

品名	単位	2021年4月分							2021年1月以降累計						
		数量	前年同月 比伸率 %	価額 (百万円)	前年同月 比伸率 %	構成比 %	増減 寄与度	全国比 %	数量	前年同期 比伸率 %	価額 (百万円)	前年同期 比伸率 %	構成比 %	増減 寄与度	全国比 %
総額				629,802	41.9	100.0	41.9	8.8			2,335,804	17.8	100.0	17.8	8.9
食料品及び動物				7,531	17.1	1.2	0.2	10.9			28,157	21.9	1.2	0.3	11.4
飲料及びたばこ				2,300	199.4	0.4	0.3	14.4			6,417	87.1	0.3	0.2	11.7
原材料				24,372	136.0	3.9	3.2	17.5			83,242	77.4	3.6	1.8	17.7
金属鉱及びくず	トン	71,384	40.9	17,435	262.0	2.8	2.8	20.4	231,717	22.7	57,541	130.7	2.5	1.6	20.6
鉱物性燃料				7,675	128.4	1.2	1.0	12.5			19,981	-28.2	0.9	-0.4	7.2
石油製品				7,549	132.9	1.2	1.0	14.4			19,547	-28.6	0.8	-0.4	7.8
動植物性油脂	トン	4,224	28.0	532	45.4	0.1	0.0	19.3	17,722	47.2	1,952	48.2	0.1	0.0	20.0
化学製品				93,198	26.5	14.8	4.4	9.8			323,823	17.9	13.9	2.5	9.6
有機化合物				9,752	25.8	1.5	0.5	5.3			36,471	19.8	1.6	0.3	5.8
無機化合物	トン	6,913	17.9	5,584	34.9	0.9	0.3	6.3	27,617	27.1	20,009	20.5	0.9	0.2	6.4
染料・なめし剤及び着色剤	"	6,496	28.4	7,123	6.7	1.1	0.1	13.3	24,325	27.1	26,142	11.4	1.1	0.1	13.8
医薬品	"	300	14.7	2,118	2.6	0.3	0.0	2.5	1,239	15.0	10,209	16.4	0.4	0.1	3.4
精油・香料及び化粧品類	"	8,245	7.1	18,020	19.4	2.9	0.7	18.4	28,650	6.3	59,357	10.2	2.5	0.3	17.1
(化粧品)	"	3,874	-2.4	13,792	16.5	2.2	0.4	18.8	13,739	7.4	44,729	9.6	1.9	0.2	17.3
プラスチック	"	82,713	30.1	29,904	21.6	4.7	1.2	11.6	281,957	14.0	107,458	20.8	4.6	0.9	11.2
原料別製品				62,711	32.5	10.0	3.5	7.9			229,265	15.6	9.8	1.6	7.8
ゴム製品	トン	14,023	27.8	7,696	20.4	1.2	0.3	10.0	53,032	5.6	28,845	2.9	1.2	0.0	10.3
非金属鉱物製品				4,813	38.9	0.8	0.3	6.2			18,067	36.6	0.8	0.2	6.5
鉄鋼	トン	54,786	35.4	10,928	44.4	1.7	0.8	3.9	190,616	8.2	38,007	14.0	1.6	0.2	3.7
(鉄鋼のフラットロール製品)	"	12,792	60.2	4,638	67.9	0.7	0.4	2.6	48,037	12.5	16,100	10.3	0.7	0.1	2.4
非鉄金属	"	23,857	57.2	23,120	55.4	3.7	1.9	14.2	101,765	47.9	81,411	35.3	3.5	1.1	12.9
金属製品				10,198	4.8	1.6	0.1	9.1			40,786	-3.6	1.7	-0.1	9.8
一般機械				149,216	24.5	23.7	6.6	10.3			587,788	13.7	25.2	3.6	11.2
原動機	トン	30,365	66.3	29,569	55.4	4.7	2.4	14.0	116,319	21.8	121,785	15.8	5.2	0.8	14.9
(自動車用エンジン)	"	20,183	74.5	13,201	75.5	2.1	1.3	15.4	74,389	17.0	49,779	12.6	2.1	0.3	15.5
事務用機器				9,792	68.8	1.6	0.9	7.8			28,347	1.9	1.2	0.0	6.3
金属加工機械				13,687	8.4	2.2	0.2	17.9			56,574	9.2	2.4	0.2	18.8
建設用・鉱山用機械				15,668	48.2	2.5	1.1	13.0			58,383	17.7	2.5	0.4	13.9
ポンプ及び遠心分離機				15,425	5.8	2.4	0.2	12.5			56,395	3.0	2.4	0.1	12.5
荷役機械				6,864	5.7	1.1	0.1	15.6			29,182	6.6	1.2	0.1	16.0
半導体等製造装置	トン	1,166	61.5	8,813	46.0	1.4	0.6	2.7	4,202	44.3	40,260	47.5	1.7	0.7	3.8
電気機器				74,737	18.5	11.9	2.6	5.9			294,390	13.3	12.6	1.7	6.3
重電機器				7,203	2.3	1.1	0.0	6.8			27,685	4.6	1.2	0.1	7.1
電気回路等の機器				14,934	7.6	2.4	0.2	8.5			61,936	18.9	2.7	0.5	9.4
電池				6,794	109.2	1.1	0.8	11.8			21,965	9.0	0.9	0.1	10.5
半導体等電子部品				1,191	29.2	0.2	0.1	0.3			5,025	7.6	0.2	0.0	0.4
電気計測機器				14,169	-11.6	2.2	-0.4	8.9			51,512	-2.4	2.2	-0.1	8.9
輸送用機器				149,258	116.0	23.7	18.1	10.2			547,215	25.7	23.4	5.6	9.8
自動車	台	60,670	77.9	113,566	114.9	18.0	13.7	11.4	227,628	10.0	417,006	20.9	17.9	3.6	11.2
(乗用車)	"	31,762	49.1	53,607	74.0	8.5	5.1	6.1	118,808	-2.0	200,590	4.5	8.6	0.4	6.1
(貨物自動車)	"	25,488	153.6	56,554	192.0	9.0	8.4	56.7	96,895	36.6	203,630	48.9	8.7	3.4	57.0
自動車の部分品	トン	33,680	78.9	33,583	123.5	5.3	4.2	10.1	121,819	25.3	115,191	42.7	4.9	1.7	9.7
航空機類				754	1,012.8	0.1	0.2	3.8			1,623	-12.3	0.1	-0.0	2.5
船舶	隻	---	---	---	---	---	---	---	1	0.0	8,318	214.8	0.4	0.3	2.0
雑製品				35,473	14.3	5.6	1.0	8.6			131,216	2.4	5.6	0.2	8.7
科学光学機器				15,292	20.2	2.4	0.6	8.1			58,620	9.1	2.5	0.2	8.1
写真用・映画用材料				7,143	-0.9	1.1	-0.0	14.3			25,252	-7.2	1.1	-0.1	13.6
その他				22,800	23.2	3.6	1.0	4.2			82,357	22.4	3.5	0.8	4.2

横浜港 輸入品別表

品名	単位	2021年4月分							2021年1月以降累計						
		数量	前年同月 比伸率 %	価額 (百万円)	前年同月 比伸率 %	構成比 %	増減 寄与度	全国比 %	数量	前年同期 比伸率 %	価額 (百万円)	前年同期 比伸率 %	構成比 %	増減 寄与度	全国比 %
総額				424,731	17.2	100.0	17.2	6.1			1,554,389	5.9	100.0	5.9	6.1
食料品及び動物				53,902	7.7	12.7	1.1	9.2			185,787	1.0	12.0	0.1	9.6
肉類及び同調製品	トン	3,561	-7.2	1,427	-12.4	0.3	-0.1	0.9	11,975	-8.3	4,794	-17.2	0.3	-0.1	1.0
酪農品及び鳥卵	"	15,156	4.5	6,860	7.1	1.6	0.1	42.0	52,404	-2.4	22,788	-2.2	1.5	-0.0	39.2
魚介類及び同調製品	"	6,248	13.0	7,032	31.7	1.7	0.5	5.3	22,226	11.5	18,710	10.0	1.2	0.1	4.3
穀物及び同調製品	"	55,303	9.8	4,143	26.4	1.0	0.2	5.1	202,433	-0.6	14,195	8.1	0.9	0.1	4.9
果実	"	41,462	13.3	9,653	14.0	2.3	0.3	16.9	133,705	3.9	29,882	2.2	1.9	0.0	18.1
野菜	"	31,034	-19.8	6,513	-12.3	1.5	-0.3	13.4	124,037	-9.5	24,845	-6.4	1.6	-0.1	14.6
コーヒー	"	15,458	10.9	5,846	18.4	1.4	0.3	43.7	65,770	3.6	24,144	14.6	1.6	0.2	46.2
飼料	"	43,582	8.0	4,361	3.5	1.0	0.0	10.8	143,533	-5.0	15,915	-2.7	1.0	-0.0	11.4
飲料及びたばこ				5,559	-31.3	1.3	-0.7	6.8			19,209	-25.2	1.2	-0.4	6.9
原材料				42,384	114.6	10.0	6.2	7.5			135,147	82.7	8.7	4.2	7.4
大豆	トン	82,695	-10.6	5,676	17.2	1.3	0.2	26.1	202,406	-28.9	13,076	-12.4	0.8	-0.1	20.1
金属鉱及びびくず	千ト	11	-13.9	25,750	383.9	6.1	5.6	6.1	43	-7.9	82,018	263.4	5.3	4.1	6.1
鉱物性燃料				58,312	67.9	13.7	6.5	4.8			196,993	-11.6	12.7	-1.8	4.2
原油及び粗油	千KL	972	31.1	44,987	106.1	10.6	6.4	7.6	3,188	0.7	130,649	-3.7	8.4	-0.3	6.8
石油製品				4,865	130.9	1.1	0.8	2.8			12,469	1.9	0.8	0.0	2.1
液化石油ガス	千ト	31	-24.0	2,247	12.3	0.5	0.1	4.1	174	4.7	11,302	26.2	0.7	0.2	4.5
液化天然ガス	"	123	-1.4	5,077	-30.2	1.2	-0.6	2.3	993	-9.2	37,491	-37.7	2.4	-1.5	2.9
動植物性油脂	トン	10,974	-11.1	2,446	3.1	0.6	0.0	13.7	41,610	-9.4	8,893	-3.2	0.6	-0.0	13.9
化学製品				43,286	-11.4	10.2	-1.5	5.5			175,980	-5.7	11.3	-0.7	6.2
有機化合物				12,924	-0.9	3.0	-0.0	8.9			48,502	-6.4	3.1	-0.2	9.4
無機化合物	トン	14,966	0.6	4,282	3.5	1.0	0.0	7.2	59,206	-8.0	19,251	2.9	1.2	0.0	9.0
医薬品	"	1,210	-6.5	2,851	-56.6	0.7	-1.0	0.8	4,004	-1.7	19,748	-2.7	1.3	-0.0	1.6
精油・香料及び化粧品類	"	5,140	2.0	5,202	0.2	1.2	0.0	11.7	18,591	6.7	18,669	-5.1	1.2	-0.1	11.5
プラスチック	"	23,090	-22.7	7,902	-2.7	1.9	-0.1	8.5	97,337	-16.0	30,966	-5.3	2.0	-0.1	9.4
原料別製品				61,329	8.6	14.4	1.3	8.7			214,481	7.8	13.8	1.1	8.8
織物用糸及び繊維製品				4,720	-36.5	1.1	-0.7	5.5			17,146	-6.9	1.1	-0.1	5.3
非金属鉱物製品				4,667	-12.3	1.1	-0.2	7.3			17,287	-7.6	1.1	-0.1	8.0
鉄鋼	トン	20,489	8.5	4,721	31.7	1.1	0.3	5.4	70,176	-0.4	15,755	19.9	1.0	0.2	5.5
非鉄金属	"	71,821	10.6	26,749	27.4	6.3	1.6	11.3	243,744	-0.5	93,031	12.1	6.0	0.7	11.9
(アルミニウム及び同合金)	"	65,469	13.7	16,716	43.1	3.9	1.4	26.2	221,538	0.7	52,496	15.9	3.4	0.5	23.2
金属製品				12,375	6.2	2.9	0.2	10.9			43,751	19.6	2.8	0.5	10.7
一般機械				50,410	18.2	11.9	2.1	7.9			187,338	9.1	12.1	1.1	7.4
原動機	トン	5,387	-0.4	8,465	-1.2	2.0	-0.0	10.6	21,057	-7.2	31,550	-8.7	2.0	-0.2	9.9
事務用機器				11,035	23.9	2.6	0.6	4.6			46,612	28.5	3.0	0.7	4.5
建設用・鉱山用機械	トン	7,427	25.2	4,325	33.1	1.0	0.3	23.8	28,539	19.5	16,802	12.1	1.1	0.1	24.2
電気機器				49,882	19.6	11.7	2.3	4.4			192,208	16.3	12.4	1.8	4.4
重電機器				4,521	23.4	1.1	0.2	6.9			18,105	27.3	1.2	0.3	7.4
音響・映像機器(含部品)				6,835	-14.2	1.6	-0.3	5.7			29,630	-18.5	1.9	-0.5	6.4
通信機				10,995	113.4	2.6	1.6	3.7			43,225	107.9	2.8	1.5	3.8
半導体等電子部品				1,400	-16.9	0.3	-0.1	0.5			4,403	-47.7	0.3	-0.3	0.5
輸送用機器				23,306	26.0	5.5	1.3	8.1			105,413	21.5	6.8	1.3	9.9
自動車	台	1,890	4.4	8,913	43.1	2.1	0.7	8.1	10,487	14.9	41,613	21.1	2.7	0.5	9.0
自動車の部分品	トン	8,562	11.3	8,893	22.3	2.1	0.4	12.7	36,167	10.9	36,939	17.2	2.4	0.4	13.1
雑製品				30,596	-12.5	7.2	-1.2	3.8			118,967	-5.6	7.7	-0.5	3.8
家具	トン	9,519	-3.5	4,514	-14.3	1.1	-0.2	5.9	35,949	12.3	17,389	-1.9	1.1	-0.0	6.1
衣類及び同附属品				9,588	-14.9	2.3	-0.5	3.9			37,020	-18.9	2.4	-0.6	3.9
科学光学機器				3,349	-10.7	0.8	-0.1	2.3			14,241	5.4	0.9	0.0	2.4
その他				3,318	-22.5	0.8	-0.3	2.8			13,974	-14.8	0.9	-0.2	3.0

横浜港 地域（国）別表 （ 2021年4月分 ）

地域又は国	輸 出					輸 入					差 引
	価 額 (百万円)	前年同月 比伸率 %	構成比 %	増減 寄与度	全国比 %	価 額 (百万円)	前年同月 比伸率 %	構成比 %	増減 寄与度	全国比 %	価 額 (百万円)
総 額	629,802	41.9	100.0	41.9	8.8	424,731	17.2	100.0	17.2	6.1	205,071
ア シ ア	370,176	35.0	58.8	21.6	8.9	222,747	11.1	52.4	6.1	6.4	147,429
大韓民国	31,564	5.6	5.0	0.4	6.1	18,028	-9.8	4.2	-0.5	6.1	13,536
中華人民共和国	150,797	24.7	23.9	6.7	9.5	119,491	4.4	28.1	1.4	6.8	31,306
台湾	44,448	33.7	7.1	2.5	9.0	10,474	6.9	2.5	0.2	3.2	33,974
香港	20,229	46.4	3.2	1.4	6.2	2,501	1,522.1	0.6	0.6	20.1	17,728
ベトナム	15,701	15.3	2.5	0.5	8.2	13,948	7.3	3.3	0.3	6.2	1,753
タイ	37,682	75.5	6.0	3.7	12.0	19,899	4.2	4.7	0.2	8.3	17,783
シンガポール	14,216	48.3	2.3	1.0	7.6	4,353	39.3	1.0	0.3	6.6	9,864
マレーシア	14,599	82.7	2.3	1.5	9.6	9,166	117.1	2.2	1.4	5.1	5,434
フィリピン	10,898	162.6	1.7	1.5	10.9	5,255	142.1	1.2	0.9	5.5	5,643
インドネシア	8,604	2.2	1.4	0.0	8.3	10,287	25.9	2.4	0.6	6.2	-1,684
インド	10,286	106.6	1.6	1.2	8.4	7,293	65.9	1.7	0.8	12.1	2,993
中 東	22,288	51.1	3.5	1.7	12.6	57,719	99.7	13.6	8.0	8.6	-35,431
イラン	43	-78.4	0.0	-0.0	11.3	8	-85.6	0.0	-0.0	2.6	35
サウジアラビア	5,655	87.0	0.9	0.6	13.6	22,886	63.0	5.4	2.4	9.9	-17,231
クウェート	1,638	157.6	0.3	0.2	8.5	11,050	258.7	2.6	2.2	17.2	-9,411
カタール	1,139	247.2	0.2	0.2	15.7	7,975	59.2	1.9	0.8	8.5	-6,837
アラブ首長国連邦	11,020	67.8	1.7	1.0	16.4	14,392	148.3	3.4	2.4	5.7	-3,372
西 欧	52,793	23.5	8.4	2.3	6.8	53,500	-2.2	12.6	-0.3	5.8	-707
英国	12,914	60.3	2.1	1.1	14.2	3,572	-10.0	0.8	-0.1	5.3	9,342
オランダ	5,430	-1.9	0.9	-0.0	4.5	2,952	-22.1	0.7	-0.2	8.9	2,479
ベルギー	7,653	30.6	1.2	0.4	10.5	1,316	-19.0	0.3	-0.1	1.5	6,337
フランス	3,254	4.0	0.5	0.0	4.9	6,861	-16.3	1.6	-0.4	7.7	-3,607
ドイツ	10,229	-10.5	1.6	-0.3	5.3	14,126	4.4	3.3	0.2	7.0	-3,897
スペイン	1,672	45.1	0.3	0.1	6.8	4,213	50.8	1.0	0.4	9.2	-2,541
イタリア	4,292	157.4	0.7	0.6	8.3	7,849	37.5	1.8	0.6	8.0	-3,557
トルコ	3,423	225.2	0.5	0.5	10.8	1,839	60.6	0.4	0.2	15.9	1,584
中 東 欧・ロ シ ア 等	11,586	50.5	1.8	0.9	6.8	11,602	143.7	2.7	1.9	6.3	-16
ロシア	6,817	56.0	1.1	0.6	8.8	4,378	205.2	1.0	0.8	3.9	2,439
北 米	81,387	52.2	12.9	6.3	6.0	36,125	2.8	8.5	0.3	4.2	45,262
カナダ	2,255	20.5	0.4	0.1	2.5	5,394	8.9	1.3	0.1	4.3	-3,139
アメリカ合衆国	79,131	53.4	12.6	6.2	6.2	30,727	1.8	7.2	0.2	4.2	48,405
中 南 米	36,334	42.5	5.8	2.4	13.9	18,748	25.9	4.4	1.1	7.2	17,585
メキシコ	21,899	48.6	3.5	1.6	21.0	5,863	72.0	1.4	0.7	11.5	16,036
コロンビア	3,546	32.8	0.6	0.2	23.9	1,266	10.6	0.3	0.0	25.6	2,280
チリ	2,030	91.0	0.3	0.2	13.9	3,142	21.2	0.7	0.2	5.2	-1,112
ブラジル	2,499	-17.1	0.4	-0.1	6.5	5,778	4.6	1.4	0.1	8.6	-3,279
ア フ リ カ	13,048	43.9	2.1	0.9	16.3	5,042	2.9	1.2	0.0	4.2	8,006
南アフリカ共和国	3,502	72.6	0.6	0.3	16.1	604	-7.2	0.1	-0.0	0.7	2,897
大 洋 州	42,190	156.3	6.7	5.8	21.3	19,248	3.3	4.5	0.2	4.5	22,942
オーストラリア	35,414	144.2	5.6	4.7	22.2	13,442	-9.2	3.2	-0.4	3.6	21,972
ニュージーランド	5,186	420.4	0.8	0.9	19.7	5,693	52.5	1.3	0.5	17.5	-507
E U	37,508	9.0	6.0	0.7	5.5	53,306	6.1	12.6	0.8	6.8	-15,798
A S E A N	105,086	54.0	16.7	8.3	9.9	63,974	25.2	15.1	3.6	6.3	41,111

横浜港 地域(国)別品別表 <輸出> (2021年4月分)

品名	アジア				中華人民共和国				ASEAN			
	価額 (百万円)	前年同月 比伸率 %	構成比 %	増減 寄与度	価額 (百万円)	前年同月 比伸率 %	構成比 %	増減 寄与度	価額 (百万円)	前年同月 比伸率 %	構成比 %	増減 寄与度
総額	370,176	35.0	100.0	35.0	150,797	24.7	100.0	24.7	105,086	54.0	100.0	54.0
食料品及び動物	5,041	7.6	1.4	0.1	610	-32.5	0.4	-0.2	2,014	14.9	1.9	0.4
飲料及びたばこ	2,056	246.2	0.6	0.5	1,289	293.9	0.9	0.8	265	125.6	0.3	0.2
原材料	21,426	148.4	5.8	4.7	9,022	156.9	6.0	4.6	6,685	126.0	6.4	5.5
金属鉱及びびくず	16,566	251.1	4.5	4.3	7,380	403.1	4.9	4.9	5,027	194.4	4.8	4.9
鉱物性燃料	5,690	102.3	1.5	1.0	717	144.9	0.5	0.4	4,450	104.7	4.2	3.3
石油製品	5,585	103.6	1.5	1.0	677	148.1	0.4	0.3	4,413	105.2	4.2	3.3
動植物性油脂	481	62.8	0.1	0.1	20	256.1	0.0	0.0	393	54.4	0.4	0.2
化学製品	76,158	26.5	20.6	5.8	29,055	11.0	19.3	2.4	17,233	46.2	16.4	8.0
有機化合物	6,430	27.8	1.7	0.5	1,492	8.7	1.0	0.1	1,355	80.1	1.3	0.9
無機化合物	4,323	40.0	1.2	0.5	1,369	43.4	0.9	0.3	644	13.0	0.6	0.1
染料・なめし剤及び着色剤	5,868	1.5	1.6	0.0	1,258	-23.2	0.8	-0.3	2,291	15.6	2.2	0.5
医薬品	1,412	-3.9	0.4	-0.0	842	6.5	0.6	0.0	115	-33.8	0.1	-0.1
精油・香料及び化粧品類	16,445	19.8	4.4	1.0	9,226	1.8	6.1	0.1	3,518	119.8	3.3	2.8
(化粧品)	12,661	17.0	3.4	0.7	7,415	-6.7	4.9	-0.4	2,611	232.5	2.5	2.7
プラスチック	26,053	22.3	7.0	1.7	11,157	21.7	7.4	1.6	6,242	56.5	5.9	3.3
原料別製品	47,563	40.0	12.8	5.0	18,133	38.0	12.0	4.1	13,806	46.0	13.1	6.4
ゴム製品	2,650	19.9	0.7	0.2	1,145	8.2	0.8	0.1	805	40.0	0.8	0.3
非金属鉱物製品	3,617	34.8	1.0	0.3	1,736	68.8	1.2	0.6	570	21.0	0.5	0.1
鉄鋼	9,009	38.8	2.4	0.9	3,005	67.2	2.0	1.0	2,877	5.6	2.7	0.2
(鉄鋼のフラットロール製品)	3,609	70.1	1.0	0.5	1,216	73.1	0.8	0.4	1,597	81.7	1.5	1.1
非鉄金属	20,483	57.9	5.5	2.7	7,604	47.8	5.0	2.0	5,211	61.7	5.0	2.9
金属製品	6,841	29.8	1.8	0.6	2,818	15.3	1.9	0.3	2,885	94.0	2.7	2.0
一般機械	98,296	26.2	26.6	7.5	50,266	24.8	33.3	8.3	22,485	24.4	21.4	6.5
原動機	18,390	60.6	5.0	2.5	11,629	71.7	7.7	4.0	3,893	44.5	3.7	1.8
(自動車用エンジン)	4,906	59.2	1.3	0.7	914	19.4	0.6	0.1	2,682	112.4	2.6	2.1
事務用機器	4,295	44.3	1.2	0.5	2,009	38.1	1.3	0.5	927	39.7	0.9	0.4
金属加工機械	9,862	36.3	2.7	1.0	4,776	103.3	3.2	2.0	1,914	-20.1	1.8	-0.7
建設用・鉱山用機械	6,127	25.3	1.7	0.5	628	-6.7	0.4	-0.0	2,670	80.9	2.5	1.8
ポンプ及び遠心分離機	9,983	-4.9	2.7	-0.2	4,345	-13.8	2.9	-0.6	3,301	14.2	3.1	0.6
荷役機械	4,070	9.3	1.1	0.1	1,105	-11.2	0.7	-0.1	1,611	2.3	1.5	0.1
半導体等製造装置	8,558	45.1	2.3	1.0	5,957	19.4	4.0	0.8	176	6.8	0.2	0.0
電気機器	43,093	6.0	11.6	0.9	22,908	18.7	15.2	3.0	9,738	13.7	9.3	1.7
重電機器	3,454	-14.6	0.9	-0.2	1,556	-26.8	1.0	-0.5	833	-32.8	0.8	-0.6
電気回路等の機器	11,524	-1.1	3.1	-0.0	7,792	4.2	5.2	0.3	2,186	-3.5	2.1	-0.1
電池	1,122	4.9	0.3	0.0	328	31.6	0.2	0.1	364	-38.8	0.3	-0.3
半導体等電子部品	1,128	53.0	0.3	0.1	328	169.9	0.2	0.2	537	17.6	0.5	0.1
電気計測機器	8,989	-9.7	2.4	-0.4	5,194	22.5	3.4	0.8	1,731	84.8	1.6	1.2
輸送用機器	35,225	144.8	9.5	7.6	4,828	5.5	3.2	0.2	19,545	251.3	18.6	20.5
自動車	22,332	163.6	6.0	5.1	2,478	13.2	1.6	0.2	10,381	194.1	9.9	10.0
(乗用車)	9,696	104.2	2.6	1.8	2,476	13.2	1.6	0.2	2,843	241.3	2.7	2.9
(貨物自動車)	10,514	226.0	2.8	2.7	2	20.6	0.0	0.0	5,791	147.8	5.5	5.1
自動車の部分品	12,312	127.5	3.3	2.5	2,176	-1.1	1.4	-0.0	8,861	387.1	8.4	10.3
航空機類	4	全増	0.0	0.0	---	---	---	---	4	全増	0.0	0.0
船舶	---	---	---	---	---	---	---	---	---	---	---	---
雑製品	20,588	20.5	5.6	1.3	9,757	17.7	6.5	1.2	3,438	17.0	3.3	0.7
科学光学機器	8,604	15.8	2.3	0.4	4,524	8.5	3.0	0.3	1,011	-6.0	1.0	-0.1
写真用・映画用材料	4,727	16.1	1.3	0.2	2,000	17.0	1.3	0.2	716	31.3	0.7	0.2
その他	14,559	12.6	3.9	0.6	4,192	2.1	2.8	0.1	5,034	9.8	4.8	0.7

横浜港 地域(国)別品別表 <輸出> (2021年4月分)

品名	アメリカ合衆国				EU				中南米			
	価額 (百万円)	前年同月 比伸率 %	構成比 %	増減 寄与度	価額 (百万円)	前年同月 比伸率 %	構成比 %	増減 寄与度	価額 (百万円)	前年同月 比伸率 %	構成比 %	増減 寄与度
総額	79,131	53.4	100.0	53.4	37,508	9.0	100.0	9.0	36,334	42.5	100.0	42.5
食料品及び動物	622	-3.0	0.8	-0.0	281	100.0	0.7	0.4	41	-36.5	0.1	-0.1
飲料及びたばこ	76	-26.0	0.1	-0.1	15	28.5	0.0	0.0	4	全増	0.0	0.0
原材料	696	55.8	0.9	0.5	992	15.5	2.6	0.4	176	-21.9	0.5	-0.2
金属鉱及びびくず	56	209.8	0.1	0.1	8	54.3	0.0	0.0	1	69.5	0.0	0.0
鉱物性燃料	55	-20.6	0.1	-0.0	96	-41.9	0.3	-0.2	69	408.3	0.2	0.2
石油製品	46	-24.2	0.1	-0.0	90	-36.8	0.2	-0.2	63	425.9	0.2	0.2
動植物性油脂	38	-10.5	0.0	-0.0	9	-65.8	0.0	-0.0	0	全増	0.0	0.0
化学製品	7,130	31.4	9.0	3.3	4,692	24.2	12.5	2.7	1,991	-3.3	5.5	-0.3
有機化合物	1,640	63.7	2.1	1.2	876	34.0	2.3	0.6	373	17.0	1.0	0.2
無機化合物	367	4.3	0.5	0.0	411	18.7	1.1	0.2	144	73.5	0.4	0.2
染料・なめし剤及び着色剤	520	44.9	0.7	0.3	442	84.9	1.2	0.6	108	-3.6	0.3	-0.0
医薬品	182	-16.2	0.2	-0.1	401	44.9	1.1	0.4	14	-74.2	0.0	-0.2
精油・香料及び化粧品類 (化粧品)	710 529	-6.4 -13.3	0.9 0.7	-0.1 -0.2	574 428	65.1 66.4	1.5 1.1	0.7 0.5	47 4	-32.6 -83.7	0.1 0.0	-0.1 -0.1
プラスチック	1,460	15.0	1.8	0.4	1,000	1.2	2.7	0.0	726	0.3	2.0	0.0
原料別製品	5,285	1.7	6.7	0.2	2,184	8.7	5.8	0.5	3,320	51.8	9.1	4.4
ゴム製品	1,344	106.5	1.7	1.3	603	-42.8	1.6	-1.3	605	36.8	1.7	0.6
非金属鉱物製品	680	136.6	0.9	0.8	216	89.9	0.6	0.3	70	19.4	0.2	0.0
鉄鋼	486	50.5	0.6	0.3	98	-38.0	0.3	-0.2	780	66.5	2.1	1.2
(鉄鋼のフラットロール製品)	295	32.3	0.4	0.1	47	-59.9	0.1	-0.2	427	100.4	1.2	0.8
非鉄金属	1,225	28.6	1.5	0.5	779	91.6	2.1	1.1	460	70.4	1.3	0.7
金属製品	1,168	-56.1	1.5	-2.9	280	121.9	0.7	0.4	1,268	50.7	3.5	1.7
一般機械	21,548	8.9	27.2	3.4	8,041	48.7	21.4	7.7	8,124	12.6	22.4	3.6
原動機	4,031	18.4	5.1	1.2	1,073	2.4	2.9	0.1	2,704	187.5	7.4	6.9
(自動車用エンジン)	2,264	63.6	2.9	1.7	469	106.5	1.3	0.7	2,610	209.6	7.2	6.9
事務用機器	3,936	194.4	5.0	5.0	222	-63.2	0.6	-1.1	354	-14.7	1.0	-0.2
金属加工機械	1,614	-42.1	2.0	-2.3	1,107	119.0	3.0	1.7	359	-72.0	1.0	-3.6
建設用・鉱山用機械	3,261	-12.1	4.1	-0.9	2,604	456.3	6.9	6.2	351	161.2	1.0	0.9
ポンプ及び遠心分離機	2,211	89.9	2.8	2.0	1,399	4.3	3.7	0.2	627	-0.9	1.7	-0.0
荷役機械	1,149	-21.0	1.5	-0.6	178	41.5	0.5	0.2	152	-30.0	0.4	-0.3
半導体等製造装置	88	-36.4	0.1	-0.1	---	---	---	---	167	全増	0.5	0.7
電気機器	11,855	55.0	15.0	8.2	8,145	3.9	21.7	0.9	3,607	80.6	9.9	6.3
重電機器	1,199	40.8	1.5	0.7	1,143	41.6	3.0	1.0	531	67.1	1.5	0.8
電気回路等の機器	1,207	28.4	1.5	0.5	271	27.1	0.7	0.2	757	72.0	2.1	1.2
電池	2,753	91.1	3.5	2.5	72	-72.2	0.2	-0.5	14	11.6	0.0	0.0
半導体等電子部品	23	-52.6	0.0	-0.1	8	-66.4	0.0	-0.0	18	-78.1	0.1	-0.3
電気計測機器	1,842	33.5	2.3	0.9	2,151	-46.3	5.7	-5.4	680	45.4	1.9	0.8
輸送用機器	24,140	421.0	30.5	37.8	7,551	-7.7	20.1	-1.8	16,552	64.0	45.6	25.3
自動車	18,332	751.6	23.2	31.4	5,129	-28.3	13.7	-5.9	9,860	48.9	27.1	12.7
(乗用車)	11,864	1,623.1	15.0	21.7	3,510	-50.8	9.4	-10.5	1,646	88.1	4.5	3.0
(貨物自動車)	6,466	341.8	8.2	9.7	1,591	9,724.6	4.2	4.6	8,049	63.8	22.2	12.3
自動車の部分品	5,048	108.9	6.4	5.1	2,306	140.9	6.1	3.9	6,672	93.2	18.4	12.6
航空機類	740	1,180.5	0.9	1.3	11	9.1	0.0	0.0	---	---	---	---
船舶	---	---	---	---	---	---	---	---	---	---	---	---
雑製品	5,623	-3.6	7.1	-0.4	4,460	-2.3	11.9	-0.3	1,369	9.2	3.8	0.5
科学光学機器	3,283	40.1	4.1	1.8	1,560	-13.0	4.2	-0.7	548	51.0	1.5	0.7
写真用・映画用材料	443	-57.5	0.6	-1.2	1,016	-28.9	2.7	-1.2	229	68.0	0.6	0.4
その他	2,064	16.6	2.6	0.6	1,042	-26.5	2.8	-1.1	1,080	182.7	3.0	2.7

横浜港 地域(国)別品別表 <輸出> (2021年4月分)

品名	中 東				オーストラリア				アフリカ			
	価額 (百万円)	前年同月 比伸率 %	構成比 %	増減 寄与度	価額 (百万円)	前年同月 比伸率 %	構成比 %	増減 寄与度	価額 (百万円)	前年同月 比伸率 %	構成比 %	増減 寄与度
総 額	22,288	51.1	100.0	51.1	35,414	144.2	100.0	144.2	13,048	43.9	100.0	43.9
食料品及び動物	110	17.5	0.5	0.1	413	125.6	1.2	1.6	642	86.0	4.9	3.3
飲料及びたばこ	1	20.1	0.0	0.0	86	157.7	0.2	0.4	---	---	---	---
原材料	55	41.0	0.2	0.1	3	-92.3	0.0	-0.2	33	-21.3	0.2	-0.1
金属鉱及びびくず	9	-14.0	0.0	-0.0	---	---	---	---	---	(39) 全減	---	-0.4
鉱物性燃料	74	-31.5	0.3	-0.2	1,281	13,955.3	3.6	8.8	32	143.5	0.2	0.2
石油製品	74	-27.2	0.3	-0.2	1,281	13,955.3	3.6	8.8	32	143.5	0.2	0.2
動植物性油脂	1	-38.3	0.0	-0.0	2	全増	0.0	0.0	---	---	---	---
化学製品	1,092	304.3	4.9	5.6	375	20.6	1.1	0.4	226	193.6	1.7	1.6
有機化合物	101	180.9	0.5	0.4	10	8.6	0.0	0.0	8	全増	0.1	0.1
無機化合物	---	(87) 全減	---	-0.6	4	-76.7	0.0	-0.1	3	-76.6	0.0	-0.1
染料・なめし剤及び着色剤	19	326.4	0.1	0.1	110	20.2	0.3	0.1	4	14.1	0.0	0.0
医薬品	56	全増	0.3	0.4	38	-19.1	0.1	-0.1	---	---	---	---
精油・香料及び化粧品類	29	-20.8	0.1	-0.1	37	89.7	0.1	0.1	3	全増	0.0	0.0
(化粧品)	12	1.2	0.1	0.0	29	97.0	0.1	0.1	3	全増	0.0	0.0
プラスチック	67	361.9	0.3	0.4	43	-30.2	0.1	-0.1	22	38.9	0.2	0.1
原料別製品	1,742	36.2	7.8	3.1	538	13.9	1.5	0.5	698	-11.2	5.3	-1.0
ゴム製品	1,271	24.6	5.7	1.7	409	30.6	1.2	0.7	427	41.9	3.3	1.4
非金属鉱物製品	24	-68.8	0.1	-0.4	49	6.0	0.1	0.0	15	90.6	0.1	0.1
鉄鋼	276	1,373.8	1.2	1.7	15	-32.9	0.0	-0.0	7	323.7	0.1	0.1
(鉄鋼のフラットロール製品)	131	1,079.9	0.6	0.8	---	(2) 全減	---	-0.0	---	(1) 全減	---	-0.0
非鉄金属	11	全増	0.1	0.1	3	-90.9	0.0	-0.2	4	-80.6	0.0	-0.2
金属製品	108	-14.1	0.5	-0.1	46	64.9	0.1	0.1	99	-63.5	0.8	-1.9
一般機械	3,745	32.4	16.8	6.2	2,718	73.7	7.7	8.0	1,330	12.3	10.2	1.6
原動機	1,951	79.6	8.8	5.9	138	-13.1	0.4	-0.1	214	-49.2	1.6	-2.3
(自動車用エンジン)	1,863	75.3	8.4	5.4	61	-7.6	0.2	-0.0	194	-49.8	1.5	-2.1
事務用機器	260	249.5	1.2	1.3	596	124.9	1.7	2.3	12	117.5	0.1	0.1
金属加工機械	---	(24) 全減	---	-0.2	243	258.5	0.7	1.2	49	全増	0.4	0.5
建設用・鉱山用機械	263	125.1	1.2	1.0	795	102.8	2.2	2.8	384	67.0	2.9	1.7
ポンプ及び遠心分離機	425	3.0	1.9	0.1	291	48.4	0.8	0.7	171	319.6	1.3	1.4
荷役機械	189	-21.8	0.8	-0.4	413	84.5	1.2	1.3	55	-49.8	0.4	-0.6
半導体等製造装置	---	---	---	---	---	---	---	---	---	---	---	---
電気機器	622	-28.7	2.8	-1.7	797	262.6	2.3	4.0	1,510	56.6	11.6	6.0
重電機器	25	-58.3	0.1	-0.2	32	424.8	0.1	0.2	313	-3.3	2.4	-0.1
電気回路等の機器	55	-40.1	0.2	-0.2	19	-62.0	0.1	-0.2	657	114.6	5.0	3.9
電池	39	323.4	0.2	0.2	1	-67.9	0.0	-0.0	---	(12) 全減	---	-0.1
半導体等電子部品	0	-96.7	0.0	-0.0	1	-81.6	0.0	-0.0	12	-23.3	0.1	-0.0
電気計測機器	55	59.8	0.2	0.1	20	-18.6	0.1	-0.0	46	57.7	0.4	0.2
輸送用機器	13,631	65.4	61.2	36.5	26,750	154.2	75.5	111.9	7,978	50.1	61.1	29.3
自動車	11,784	69.3	52.9	32.7	26,252	159.6	74.1	111.3	6,973	50.7	53.4	25.9
(乗用車)	3,324	9.8	14.9	2.0	14,933	112.7	42.2	54.6	1,660	37.6	12.7	5.0
(貨物自動車)	8,218	163.2	36.9	34.5	11,296	267.0	31.9	56.7	4,983	68.6	38.2	22.4
自動車の部分品	1,731	63.8	7.8	4.6	497	26.0	1.4	0.7	879	59.1	6.7	3.6
航空機類	---	---	---	---	---	---	---	---	---	---	---	---
船舶	---	---	---	---	---	---	---	---	---	---	---	---
雑製品	639	2.3	2.9	0.1	604	54.5	1.7	1.5	187	59.7	1.4	0.8
科学光学機器	145	48.8	0.7	0.3	145	14.6	0.4	0.1	58	128.8	0.4	0.4
写真用・映画用材料	345	-12.2	1.5	-0.3	166	101.9	0.5	0.6	76	403.5	0.6	0.7
その他	576	46.4	2.6	1.2	1,848	143.6	5.2	7.5	415	84.5	3.2	2.1

横浜港 地域(国)別品別表 <輸入> (2021年4月分)

品名	アジア				中華人民共和国				ASEAN			
	価額 (百万円)	前年同月 比伸率 %	構成比 %	増減 寄与度	価額 (百万円)	前年同月 比伸率 %	構成比 %	増減 寄与度	価額 (百万円)	前年同月 比伸率 %	構成比 %	増減 寄与度
総額	222,747	11.1	100.0	11.1	119,491	4.4	100.0	4.4	63,974	25.2	100.0	25.2
食料品及び動物	17,232	3.4	7.7	0.3	8,020	-7.6	6.7	-0.6	6,728	12.8	10.5	1.5
肉類及び同調製品	986	-8.1	0.4	-0.0	643	-11.7	0.5	-0.1	306	-8.5	0.5	-0.1
酪農品及び鳥卵	77	117.4	0.0	0.0	21	35.5	0.0	0.0	38	209.6	0.1	0.0
魚介類及び同調製品	1,580	-3.1	0.7	-0.0	571	-6.8	0.5	-0.0	775	-2.4	1.2	-0.0
穀物及び同調製品	1,497	69.5	0.7	0.3	776	49.5	0.6	0.2	509	120.7	0.8	0.5
果実	2,613	-3.5	1.2	-0.0	1,022	-11.1	0.9	-0.1	1,022	-2.6	1.6	-0.1
野菜	3,940	-15.7	1.8	-0.4	3,385	-18.5	2.8	-0.7	344	-6.6	0.5	-0.0
コーヒー	1,083	26.7	0.5	0.1	---	---	---	---	1,080	27.7	1.7	0.5
飼料	783	7.4	0.4	0.0	231	23.5	0.2	0.0	333	47.0	0.5	0.2
飲料及びたばこ	220	-41.5	0.1	-0.1	38	-60.4	0.0	-0.1	65	-57.3	0.1	-0.2
原材料	18,733	247.4	8.4	6.7	8,856	248.3	7.4	5.5	5,409	162.7	8.5	6.6
大豆	60	-52.0	0.0	-0.0	60	-52.3	0.1	-0.1	---	---	---	---
金属鉱及びびくず	13,989	889.5	6.3	6.3	6,397	14,512.2	5.4	5.6	3,424	289.0	5.4	5.0
鉱物性燃料	3,422	168.4	1.5	1.1	84	103.6	0.1	0.0	859	253.2	1.3	1.2
原油及び粗油	---	---	---	---	---	---	---	---	---	---	---	---
石油製品	3,090	163.1	1.4	1.0	36	49.0	0.0	0.0	661	171.8	1.0	0.8
液化石油ガス	81	1.6	0.0	0.0	---	---	---	---	---	---	---	---
液化天然ガス	---	---	---	---	---	---	---	---	---	---	---	---
動植物性油脂	1,148	47.7	0.5	0.2	53	113.0	0.0	0.0	1,068	111.9	1.7	1.1
化学製品	25,866	0.7	11.6	0.1	13,533	5.3	11.3	0.6	4,613	3.8	7.2	0.3
有機化合物	9,081	8.9	4.1	0.4	5,081	-5.8	4.3	-0.3	534	75.9	0.8	0.5
無機化合物	3,326	-0.0	1.5	-0.0	2,989	144.9	2.5	1.5	95	-22.7	0.1	-0.1
医薬品	1,629	-26.6	0.7	-0.3	1,551	-20.1	1.3	-0.3	0	-64.5	0.0	-0.0
精油・香料及び化粧品類	3,006	26.8	1.3	0.3	939	-0.0	0.8	-0.0	770	21.8	1.2	0.3
プラスチック	5,261	5.2	2.4	0.1	1,452	9.9	1.2	0.1	1,985	4.9	3.1	0.2
原料別製品	38,907	-0.4	17.5	-0.1	17,243	-14.8	14.4	-2.6	13,044	35.4	20.4	6.7
織物用糸及び繊維製品	4,515	-36.5	2.0	-1.3	2,816	-52.1	2.4	-2.7	776	14.9	1.2	0.2
非金属鉱物製品	3,936	-11.3	1.8	-0.2	2,888	-14.1	2.4	-0.4	594	-2.7	0.9	-0.0
鉄鋼	3,641	46.2	1.6	0.6	2,055	99.4	1.7	0.9	397	-1.5	0.6	-0.0
非鉄金属	10,302	10.2	4.6	0.5	2,777	4.2	2.3	0.1	3,155	106.6	4.9	3.2
(アルミニウム及び同合金)	3,325	34.1	1.5	0.4	1,686	-6.4	1.4	-0.1	931	138.8	1.5	1.1
金属製品	10,605	5.4	4.8	0.3	4,806	-10.7	4.0	-0.5	4,411	44.9	6.9	2.7
一般機械	35,535	19.8	16.0	2.9	23,088	17.9	19.3	3.1	7,281	32.9	11.4	3.5
原動機	4,031	35.7	1.8	0.5	2,605	48.8	2.2	0.7	822	-1.4	1.3	-0.0
事務用機器	10,969	24.0	4.9	1.1	8,009	16.4	6.7	1.0	2,697	83.7	4.2	2.4
建設用・鉱山用機械	2,804	69.8	1.3	0.6	2,388	70.7	2.0	0.9	270	170.2	0.4	0.3
電気機器	42,671	16.2	19.2	3.0	26,395	6.9	22.1	1.5	11,871	39.5	18.6	6.6
重電機器	3,897	14.2	1.7	0.2	2,592	5.5	2.2	0.1	780	102.3	1.2	0.8
音響・映像機器(含部品)	6,481	-15.6	2.9	-0.6	3,371	-29.9	2.8	-1.3	2,453	46.5	3.8	1.5
通信機	9,301	96.4	4.2	2.3	5,794	115.8	4.8	2.7	2,324	37.9	3.6	1.3
半導体等電子部品	1,309	-21.9	0.6	-0.2	1,019	-38.3	0.9	-0.6	166	635.6	0.3	0.3
輸送用機器	8,470	-5.6	3.8	-0.3	5,155	22.3	4.3	0.8	2,166	-41.1	3.4	-3.0
自動車	1,672	-12.1	0.8	-0.1	1,370	2,753.4	1.1	1.2	262	-85.3	0.4	-3.0
自動車の部分品	5,060	28.9	2.3	0.6	3,008	56.8	2.5	1.0	1,132	-4.8	1.8	-0.1
雑製品	28,101	-13.0	12.6	-2.1	16,449	-21.2	13.8	-3.9	9,585	4.5	15.0	0.8
家具	4,136	-13.7	1.9	-0.3	3,352	-16.4	2.8	-0.6	478	-10.5	0.7	-0.1
衣類及び同附属品	9,405	-16.3	4.2	-0.9	3,809	-39.4	3.2	-2.2	5,088	8.9	8.0	0.8
科学光学機器	2,601	-23.8	1.2	-0.4	1,226	-11.6	1.0	-0.1	890	-23.0	1.4	-0.5
その他	2,443	-31.8	1.1	-0.6	577	-0.3	0.5	-0.0	1,285	4.2	2.0	0.1

横浜港 地域(国)別品別表 <輸入> (2021年4月分)

品名	アメリカ合衆国				E U				中南米			
	価額 (百万円)	前年同月 比伸率 %	構成比 %	増減 寄与度	価額 (百万円)	前年同月 比伸率 %	構成比 %	増減 寄与度	価額 (百万円)	前年同月 比伸率 %	構成比 %	増減 寄与度
総額	30,727	1.8	100.0	1.8	53,306	6.1	100.0	6.1	18,748	25.9	100.0	25.9
食料品及び動物	6,672	-3.9	21.7	-0.9	10,454	6.7	19.6	1.3	7,273	24.9	38.8	9.7
肉類及び同調製品	42	56.2	0.1	0.0	70	-37.1	0.1	-0.1	231	-30.4	1.2	-0.7
酪農品及び鳥卵	910	-3.1	3.0	-0.1	3,374	21.9	6.3	1.2	68	116.0	0.4	0.2
魚介類及び同調製品	153	-55.3	0.5	-0.6	2,026	-1.4	3.8	-0.1	123	-5.2	0.7	-0.0
穀物及び同調製品	768	26.1	2.5	0.5	639	14.0	1.2	0.2	50	34.9	0.3	0.1
果実	1,982	-11.1	6.5	-0.8	912	61.2	1.7	0.7	2,798	52.5	14.9	6.5
野菜	885	-22.8	2.9	-0.9	668	-29.3	1.3	-0.6	224	14.6	1.2	0.2
コーヒー	100	31.9	0.3	0.1	123	17.1	0.2	0.0	3,436	15.9	18.3	3.2
飼料	1,150	12.6	3.7	0.4	1,737	3.0	3.3	0.1	39	23.0	0.2	0.0
飲料及びたばこ	717	-21.2	2.3	-0.6	3,057	-30.4	5.7	-2.7	792	-7.8	4.2	-0.4
原材料	5,946	14.6	19.3	2.5	4,971	170.2	9.3	6.2	3,255	35.4	17.4	5.7
大豆	4,807	24.0	15.6	3.1	---	---	---	---	---	---	---	---
金属鉱及びびくず	444	-20.7	1.4	-0.4	4,171	301.7	7.8	6.2	1,936	65.4	10.3	5.1
鉱物性燃料	84	-96.0	0.3	-6.7	75	-12.8	0.1	-0.0	---	---	---	---
原油及び粗油	---	---	---	---	---	---	---	---	---	---	---	---
石油製品	84	-57.4	0.3	-0.4	64	-23.7	0.1	-0.0	---	---	---	---
液化石油ガス	---	全減	---	-6.4	---	---	---	---	---	---	---	---
液化天然ガス	---	---	---	---	---	---	---	---	---	---	---	---
動植物性油脂	33	787.3	0.1	0.1	935	-27.1	1.8	-0.7	155	2,526.8	0.8	1.0
化学製品	6,098	-11.7	19.8	-2.7	6,839	-39.1	12.8	-8.7	1,046	16.6	5.6	1.0
有機化合物	2,051	-8.8	6.7	-0.7	1,004	-15.9	1.9	-0.4	381	-16.8	2.0	-0.5
無機化合物	144	-6.5	0.5	-0.0	359	55.8	0.7	0.3	167	28.0	0.9	0.2
医薬品	183	65.0	0.6	0.2	878	-77.0	1.6	-5.9	11	-63.8	0.1	-0.1
精油・香料及び化粧品類	422	-42.1	1.4	-1.0	1,621	-10.7	3.0	-0.4	14	-63.6	0.1	-0.2
プラスチック	1,429	4.6	4.7	0.2	732	-34.9	1.4	-0.8	11	-11.9	0.1	-0.0
原料別製品	1,720	1.7	5.6	0.1	3,463	8.5	6.5	0.5	2,874	-7.9	15.3	-1.7
繊維物用糸及び繊維製品	51	-25.1	0.2	-0.1	125	-15.2	0.2	-0.0	7	-6.4	0.0	-0.0
非金属鉱物製品	321	-11.6	1.0	-0.1	268	-31.6	0.5	-0.2	27	4.4	0.1	0.0
鉄鋼	77	8.1	0.2	0.0	410	62.5	0.8	0.3	365	-9.4	1.9	-0.3
非鉄金属	141	-22.3	0.5	-0.1	414	11.3	0.8	0.1	2,231	-11.3	11.9	-1.9
(アルミニウム及び同合金)	18	-53.0	0.1	-0.1	188	6.9	0.4	0.0	1,831	-2.1	9.8	-0.3
金属製品	331	61.2	1.1	0.4	1,286	1.8	2.4	0.0	65	103.7	0.3	0.2
一般機械	2,695	0.9	8.8	0.1	9,805	14.0	18.4	2.4	1,133	118.8	6.0	4.1
原動機	1,353	8.0	4.4	0.3	2,483	-37.4	4.7	-3.0	345	58.7	1.8	0.9
事務用機器	23	-43.0	0.1	-0.1	36	84.9	0.1	0.0	1	全増	0.0	0.0
建設用・鉱山用機械	426	-1.0	1.4	-0.0	627	24.6	1.2	0.2	218	84.6	1.2	0.7
電気機器	2,112	427.0	6.9	5.7	3,036	-8.3	5.7	-0.5	1,456	237.5	7.8	6.9
重電機器	511	3,312.1	1.7	1.6	67	-50.4	0.1	-0.1	1	-50.4	0.0	-0.0
音響・映像機器(含部品)	17	-38.1	0.1	-0.0	60	20.8	0.1	0.0	272	42.7	1.5	0.5
通信機	---	全減	---	-0.0	756	94.4	1.4	0.7	937	4,022.8	5.0	6.1
半導体等電子部品	---	---	---	---	89	1,118.3	0.2	0.2	1	全増	0.0	0.0
輸送用機器	3,210	32.1	10.4	2.6	9,414	87.7	17.7	8.8	484	-13.3	2.6	-0.5
自動車	1,249	44.2	4.1	1.3	4,739	98.1	8.9	4.7	22	0.7	0.1	0.0
自動車の部分品	1,194	68.9	3.9	1.6	1,904	-8.7	3.6	-0.4	401	76.6	2.1	1.2
雑製品	855	17.3	2.8	0.4	1,060	2.1	2.0	0.0	277	2.9	1.5	0.1
家具	67	-34.8	0.2	-0.1	284	-10.2	0.5	-0.1	5	541.0	0.0	0.0
衣類及び同附属品	11	-3.8	0.0	-0.0	19	279.6	0.0	0.0	144	4,591.9	0.8	0.9
科学光学機器	526	137.7	1.7	1.0	142	95.0	0.3	0.1	16	-56.0	0.1	-0.1
その他	584	219.0	1.9	1.3	196	-56.6	0.4	-0.5	3	-37.5	0.0	-0.0

横浜港 地域(国)別品別表 <輸入> (2021年4月分)

品名	中 東				オーストラリア				アフリカ			
	価額 (百万円)	前年同月 比伸率 %	構成比 %	増減 寄与度	価額 (百万円)	前年同月 比伸率 %	構成比 %	増減 寄与度	価額 (百万円)	前年同月 比伸率 %	構成比 %	増減 寄与度
総 額	57,719	99.7	100.0	99.7	13,442	-9.2	100.0	-9.2	5,042	2.9	100.0	2.9
食料品及び動物	326	-24.2	0.6	-0.4	2,989	-11.2	22.2	-2.6	3,534	10.5	70.1	6.9
肉類及び同調製品	---	---	---	---	98	25.0	0.7	0.1	---	---	---	---
酪農品及び鳥卵	---	---	---	---	1,057	-32.9	7.9	-3.5	---	---	---	---
魚介類及び同調製品	---	---	---	---	11	全増	0.1	0.1	1,694	372.6	33.6	27.3
穀物及び同調製品	0	全増	0.0	0.0	223	7.6	1.7	0.1	---	全減	---	-0.2
果実	296	-30.7	0.5	-0.5	469	-9.3	3.5	-0.3	359	204.8	7.1	4.9
野菜	24	全増	0.0	0.1	311	621.7	2.3	1.8	21	-0.7	0.4	-0.0
コーヒー	4	40.1	0.0	0.0	---	---	---	---	742	-6.3	14.7	-1.0
飼料	---	---	---	---	623	-8.6	4.6	-0.4	---	全減	---	-0.4
飲料及びたばこ	---	---	---	---	99	13.5	0.7	0.1	38	19.9	0.7	0.1
原材料	4,398	476.1	7.6	12.6	970	144.2	7.2	3.9	158	-73.5	3.1	-9.0
大豆	---	---	---	---	---	---	---	---	---	---	---	---
金属鉱及びびくず	4,398	476.1	7.6	12.6	625	634.5	4.6	3.6	2	-98.5	0.0	-2.7
鉱物性燃料	50,559	101.8	87.6	88.3	1,501	-75.4	11.2	-31.1	17	-68.1	0.3	-0.8
原油及び粗油	44,349	110.7	76.8	80.6	638	-18.2	4.7	-1.0	---	---	---	---
石油製品	1,594	183.2	2.8	3.6	11	25.9	0.1	0.0	17	-68.1	0.3	-0.8
液化石油ガス	2,166	全増	3.8	7.5	---	---	---	---	---	---	---	---
液化天然ガス	2,449	-28.7	4.2	-3.4	---	全減	---	-26.0	---	---	---	---
動植物性油脂	44	70.0	0.1	0.1	41	78.6	0.3	0.1	30	全増	0.6	0.6
化学製品	103	-60.3	0.2	-0.5	760	-19.4	5.7	-1.2	23	-75.0	0.5	-1.4
有機化合物	23	-77.5	0.0	-0.3	13	全増	0.1	0.1	---	全減	---	-0.1
無機化合物	22	-30.2	0.0	-0.0	187	44.7	1.4	0.4	13	190.5	0.3	0.2
医薬品	---	全減	---	-0.0	---	全減	---	-1.8	---	---	---	---
精油・香料及び化粧品類	---	---	---	---	97	80.6	0.7	0.3	1	-99.1	0.0	-1.5
プラスチック	55	-39.9	0.1	-0.1	145	-8.2	1.1	-0.1	---	---	---	---
原料別製品	2,211	-3.9	3.8	-0.3	6,562	96.3	48.8	21.7	1,192	39.2	23.6	6.9
織物用糸及び繊維製品	---	全減	---	-0.2	5	全増	0.0	0.0	---	全減	---	-0.1
非金属鉱物製品	---	---	---	---	26	-24.2	0.2	-0.1	1	全増	0.0	0.0
鉄鋼	---	---	---	---	---	全減	---	-0.8	21	1,413.4	0.4	0.4
非鉄金属	2,211	-1.4	3.8	-0.1	6,471	107.7	48.1	22.7	1,145	38.0	22.7	6.4
(アルミニウム及び同合金)	2,211	-1.4	3.8	-0.1	5,679	99.6	42.2	19.1	350	127.6	6.9	4.0
金属製品	---	全減	---	-0.0	16	-73.9	0.1	-0.3	21	61.7	0.4	0.2
一般機械	4	-93.2	0.0	-0.2	169	7.2	1.3	0.1	5	45.2	0.1	0.0
原動機	---	---	---	---	127	11.0	0.9	0.1	---	全減	---	-0.0
事務用機器	---	---	---	---	---	---	---	---	1	全増	0.0	0.0
建設用・鉱山用機械	---	---	---	---	9	20.7	0.1	0.0	---	---	---	---
電気機器	23	313.9	0.0	0.1	68	33.5	0.5	0.1	10	-70.8	0.2	-0.5
重電機器	21	595.0	0.0	0.1	4	全増	0.0	0.0	---	---	---	---
音響・映像機器(含部品)	---	---	---	---	---	---	---	---	---	全減	---	-0.0
通信機	---	---	---	---	---	---	---	---	1	全増	0.0	0.0
半導体等電子部品	---	---	---	---	---	---	---	---	0	全増	0.0	0.0
輸送用機器	---	全減	---	-0.0	186	-24.2	1.4	-0.4	17	-13.6	0.3	-0.1
自動車	---	---	---	---	---	---	---	---	---	---	---	---
自動車の部分品	---	---	---	---	176	-20.1	1.3	-0.3	17	-13.6	0.3	-0.1
雑製品	18	373.4	0.0	0.0	68	-15.1	0.5	-0.1	10	-4.4	0.2	-0.0
家具	---	---	---	---	4	-89.8	0.0	-0.3	1	全増	0.0	0.0
衣類及び同附属品	---	---	---	---	---	全減	---	-0.0	1	36.0	0.0	0.0
科学光学機器	11	全増	0.0	0.0	---	---	---	---	---	全減	---	-0.0
その他	32	294.4	0.1	0.1	28	144.9	0.2	0.1	7	全増	0.1	0.2

参考

1 統計地域

貿易額は、横浜港に所在する税関官署の管轄区域に蔵置された貨物の通関額によるものである。

2 統計上の時期

- (1) 輸出は、当該輸出貨物を積載する船舶又は航空機の出港日。
- (2) 輸入は、当該輸入貨物の輸入許可の日(蔵入貨物、移入貨物、総保入貨物及び輸入許可前引取貨物は、それぞれ当該貨物の蔵入、移入、総保入、輸入許可前引取の承認の日)。

3 品目分類

品目分類は、「国際統一商品分類(HS)」に準拠した「輸出入統計品目表」等を参考にして作成された概況品目分類基準表による。

4 地域(国)別

(1) [EU(欧州連合)](27ヵ国)

スウェーデン、デンマーク、アイルランド、オランダ、ベルギー、ルクセンブルク、フランス、ドイツ、ポルトガル、スペイン、イタリア、マルタ、フィンランド、ポーランド、オーストリア、ハンガリー、ギリシャ、ルーマニア、ブルガリア、キプロス、エストニア、ラトビア、リトアニア、クロアチア、スロベニア、チェコ、スロバキア

(2) [ASEAN(東南アジア諸国連合)](10ヵ国)

ベトナム、タイ、シンガポール、マレーシア、ブルネイ、フィリピン、インドネシア、カンボジア、ラオス、ミャンマー

(3) 「中華人民共和国」は、香港及びマカオを含まない。

5 数量

数量は、「輸出入統計品目表」に記載されている単位を基本とし、単位未満は切り捨てた。但し、桁数が大きいものは千単位とし、単位未満は四捨五入した。

6 価額

原則として、輸出はFOB価格、輸入はCIF価格による。

数量又は価額欄に示した符号等は、下記の意味を示したものである。

- (1) 「---」は、実績皆無のもの
- (2) 「0」は、表示の単位に満たないもの
- (3) 「空欄」は、単位を設けていないもの又は単位が異なるため集計できないもの
- (4) 数量及び価額の()内は、前年同期の値を示す

7 単位換算

1バレル 0.15899KL

8 寄与度

寄与度とは、全体の伸率に対し、各品目がどの程度貢献(寄与)したのかを示すもの。

【計算式】

$$\text{寄与度} = \frac{\text{個々の品目の当期輸出(入)額} - \text{個々の品目の前年同期輸出(入)額}}{\text{前年同期の輸出(入)総額}} \times 100$$

この資料に関する問い合わせ・貿易統計資料の閲覧先

横浜税関 調査部 調査統計課 一般統計係 (横浜税関本関1階)
〒231-8401 横浜市中区海岸通1-1 TEL 045-212-6103(直通)
横浜税関ホームページ <http://www.customs.go.jp/yokohama/>
税関ホームページ <http://www.customs.go.jp>
本資料を他に転載する場合には、横浜税関の資料による旨を必ず注記して下さい。

横浜税関HP



税関HP

