



## 横浜港貿易速報 (2021年1月分) のポイント

### 【輸出】

2021年1月の横浜港の輸出額は4,856億円。対前年同月比は11.7%増で、26ヵ月ぶりの増加となった。全国比は8.4%(対前年同月比は0.4ポイント上昇)。

輸出額の増加は、主に「自動車」、「非鉄金属」、「プラスチック」の輸出が増加したためである。

#### 《参考1：主要増減品目》

(増加) 自動車(対前年同月比7.9%増・寄与度+1.5、主に米国向け)、非鉄金属(同44.6%増・寄与度+1.2、主に中国向け)、プラスチック(同23.7%増・寄与度+1.0、主に中国向け)が増加した。

#### 《参考2：全国》

- 輸出額は5兆7,798億円。対前年同月比は6.4%増で、2ヵ月連続の増加となった。

### 【輸入】

2021年1月の横浜港の輸入額は3,503億円。対前年同月比は19.8%減で、12ヵ月連続の減少となった。全国比は5.7%(対前年同月比は0.7ポイント下降)。

輸入額の減少は、主に「原油・粗油」、「液化天然ガス」、「衣類・同附属品」の輸入が減少したためである。

#### 《参考1：主要増減品目》

(増加) 金属鉱・くず(対前年同月比2.7倍・寄与度+3.0、主にアラブ首長国連邦から)が増加した。

(減少) 原油・粗油(同64.6%減(数量同48.4%減)・寄与度-7.5、主にサウジアラビアから)、液化天然ガス(同50.9%減(数量同20.5%減)・寄与度-2.0、主にマレーシアから)、衣類・同附属品(同44.8%減・寄与度-1.6、主に中国から)が減少した。

#### 《参考2：全国》

- 輸入額は6兆1,037億円。対前年同月比は9.5%減で、21ヵ月連続の減少となった。

### 【差引】

2021年1月の横浜港の輸出額から輸入額を差し引いた金額は1,353億円の黒字で、12ヵ月連続の黒字となった。

#### 《参考：全国》

- 差引額は3,239億円の赤字で、7ヵ月ぶりの赤字となった。

# 横 浜 港 貿 易 速 報

2021 年 2 月 17 日  
横 浜 税 関

( 2021 年 1 月 分 )

貿易額	輸 出			輸 入			差 引	
	価 額	前年同月比伸率	全国比	価 額	前年同月比伸率	全国比	価 額	前年同月比伸率
横 浜 港	4,856億円	11.7%	8.4%	3,503億円	19.8%	5.7%	1,353億円	---
全 国	5兆7,798億円	6.4%	100.0%	6兆1,037億円	9.5%	100.0%	3,239億円	75.4%

		商 品 別 動 向 (前年同月比伸率) 《寄与度》				地 域 (国) 別 動 向 (前年同月比伸率)	
横	輸 出	【主要品目】				ア ジ ア 2,876 億円( 16.4%)	
		1. 自 動 車	874 億円( 7.9%)			[ 中華人民共和国 1,228 億円( 34.6%) ]	
		2. 原 動 機	255 億円( 3.6%)			[ A S E A N 762 億円( 1.7%) ]	
		3. プ ラ ス チ ッ ク	235 億円( 23.7%)			ア メ リ カ 合 衆 国 628 億円( 1.2%)	
		【主要増加品目】		【主要減少品目】		E U 314 億円( 5.4%)	
		自動車	874 億円(7.9%) (1.5)	石油製品	48 億円( 44.7%) ( 0.9)		
		非鉄金属	173 億円(44.6%) (1.2)	事務用機器	55 億円( 30.2%) ( 0.6)		
		プラスチック	235 億円(23.7%) (1.0)				
浜	輸 入	【主要品目】				ア ジ ア 1,974 億円( 13.6%)	
		1. 金 属 鉱 ・ く ず	211 億円( 2.7倍)			[ 中華人民共和国 1,060 億円( 15.3%) ]	
		2. 非 鉄 金 属	209 億円( 10.3%)			[ A S E A N 579 億円( 12.9%) ]	
		3. 原 油 ・ 粗 油	180 億円( 64.6%) 53万9千KL( 48.4%)			ア メ リ カ 合 衆 国 234 億円( 30.4%)	
		【主要増加品目】		【主要減少品目】		E U 467 億円( 19.4%)	
		金属鉱・くず	211 億円(2.7倍) (3.0)	原油・粗油	180 億円( 64.6%) ( 7.5)		
		通信機	88 億円(49.4%) (0.7)	液化天然ガス	83 億円( 50.9%) ( 2.0)		
				衣類・同附属品	87 億円( 44.8%) ( 1.6)		
		原油単価 2021年1月: 33,362円/KL( 31.5%) 51.2ドル/バレル( 27.7%)				前年同月: 48,697円/KL 70.8ドル/バレル	
		為替レート(税関長公示レートの平均値) 2021年1月: 103.57円/ドル(前年同月: 109.30円/ドルと比べ、5.2%の円高)					

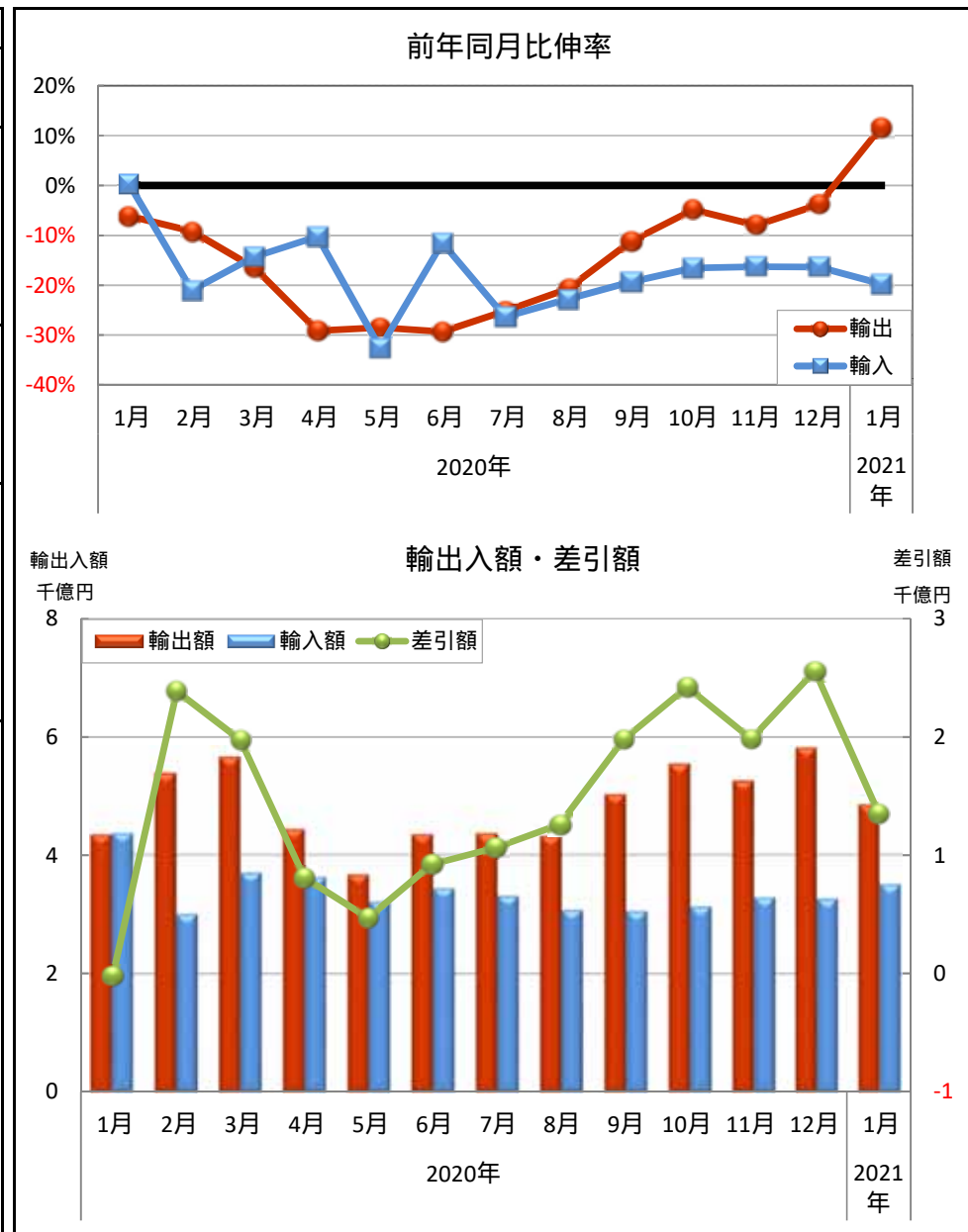
# 横浜港貿易額推移表

	輸出額			輸入額			差引額	
	(億円)	前年同期 比伸率 %	全国比 %	(億円)	前年同期 比伸率 %	全国比 %	(億円)	前年同期 比伸率 %
2016年	68,847	-8.6	9.8	37,999	-17.8	5.8	30,848	6.1
2017年	71,772	4.2	9.2	41,336	8.8	5.5	30,437	-1.3
2018年	77,187	7.5	9.5	47,538	15.0	5.7	29,649	-2.6
2019年	69,461	-10.0	9.0	48,920	2.9	6.2	20,542	-30.7
2020年(P1)	58,199	-16.2	8.5	40,390	-17.4	6.0	17,809	-13.3
2019年上半期	34,912	-7.8	9.1	25,134	12.9	6.4	9,778	-37.4
下半期	34,550	-12.1	8.9	23,786	-5.9	6.0	10,763	-23.3
2020年上半期	27,859	-20.2	8.6	21,319	-15.2	6.2	6,540	-33.1
下半期(P1)	30,340	-12.2	8.4	19,072	-19.8	5.8	11,268	4.7
2019年 第3Q	16,963	-11.6	8.9	12,242	2.0	6.2	4,722	-34.3
第4Q	17,586	-12.6	9.0	11,545	-13.0	5.8	6,042	-11.8
2020年 第1Q	15,396	-11.3	8.5	11,057	-11.3	6.0	4,339	-11.3
第2Q	12,463	-29.0	8.7	10,262	-19.0	6.3	2,202	-55.0
第3Q	13,725	-19.1	8.2	9,421	-23.0	6.0	4,304	-8.8
第4Q(P1)	16,615	-5.5	8.6	9,651	-16.4	5.5	6,964	15.3
2020年 1月	4,346	-6.2	8.0	4,366	0.2	6.5	-19	---
2月	5,386	-9.2	8.5	3,000	-21.0	5.8	2,386	11.9
3月	5,664	-16.6	8.9	3,692	-14.3	5.8	1,972	-20.6
4月	4,437	-29.1	8.5	3,626	-10.2	5.9	811	-63.5
5月	3,674	-28.5	8.8	3,204	-32.6	6.4	470	22.6
6月	4,353	-29.3	9.0	3,431	-11.5	6.7	921	-59.6
7月	4,370	-25.2	8.1	3,305	-26.3	6.2	1,065	-21.2
8月	4,328	-20.7	8.3	3,068	-22.8	6.2	1,260	-15.2
9月	5,027	-11.2	8.3	3,048	-19.4	5.7	1,979	5.0
10月	5,543	-4.9	8.4	3,120	-16.6	5.5	2,422	16.2
11月	5,257	-8.0	8.6	3,274	-16.3	5.7	1,983	10.0
12月(P1)	5,815	-3.8	8.7	3,256	-16.3	5.5	2,559	18.8
2021年 1月(P2)	4,856	11.7	8.4	3,503	-19.8	5.7	1,353	---

(P1)は、輸入は速報値（輸出は確報値）

(P2)は、輸出、輸入とも速報値

# 横浜港貿易額月別推移グラフ



# 商品別動向

**[輸出]** 4,856億円 11.7% 26ヵ月ぶりの増加 (増減%は前年同月比伸率)

## (1) 主要品目の動向

**自動車** 874億円 7.9%  
26ヵ月ぶりの増加

増加	アメリカ合衆国	174億円	78.4%
増加	オーストラリア	184億円	65.2%
減少	ベルギー	24億円	-56.5%
減少	英国	3億円	-90.6%

**原動機** 255億円 -3.6%  
12ヵ月連続の減少

増加	中華人民共和国	97億円	14.9%
増加	メキシコ	23億円	25.3%
減少	インドネシア	6億円	-80.1%
減少	タイ	19億円	-20.3%

**プラスチック** 235億円 23.7%  
2ヵ月連続の増加

増加	中華人民共和国	94億円	36.7%
増加	台湾	38億円	28.1%
減少	大韓民国	11億円	-28.7%
減少	イタリア	0億円	-81.4%

## (2) 主要増加品目

**自動車** 874億円 7.9%  
26ヵ月ぶりの増加

増加	アメリカ合衆国	174億円	78.4%
増加	オーストラリア	184億円	65.2%

**非鉄金属** 173億円 44.6%  
7ヵ月連続の増加

増加	中華人民共和国	52億円	56.3%
増加	台湾	24億円	80.3%

**プラスチック** 235億円 23.7%  
2ヵ月連続の増加

増加	中華人民共和国	94億円	36.7%
増加	台湾	38億円	28.1%

## (3) 主要減少品目

**石油製品** 48億円 -44.7%  
10ヵ月連続の減少

減少	バングラデシュ	0億円	-99.9%
減少	マレーシア	9億円	-64.8%

**事務用機器** 55億円 -30.2%  
12ヵ月連続の減少

減少	アメリカ合衆国	12億円	-53.8%
減少	オランダ	1億円	-77.1%

# 商品別動向

**[輸入]** 3,503億円 **-19.8%** 12ヵ月連続の減少 (増減%は前年同月比伸率)

## (1) 主要品目の動向

**金属鉱・くず** 211億円 2.7倍  
5ヵ月連続の増加

増加	アラブ首長国連邦	48億円	350.7倍
増加	中華人民共和国	48億円	69.5倍
減少	オランダ	4億円	-60.6%
減少	チリ	7億円	-44.2%

**非鉄金属** 209億円 **-10.3%**  
26ヵ月連続の減少

増加	ブラジル	17億円	9.1倍
増加	大韓民国	57億円	6.0%
減少	オーストラリア	32億円	-28.5%
減少	中華人民共和国	19億円	-26.8%

**原油・粗油** 180億円 **-64.6%**  
12ヵ月連続の減少

(参考: 数量 53万9千KL (-48.4%)、12ヵ月連続の減少)

増加	---	---	---
増加	---	---	---
減少	サウジアラビア	112億円	-67.5%
減少	クウェート	---	全減

## (2) 主要増加品目

**金属鉱・くず** 211億円 2.7倍  
5ヵ月連続の増加

増加	アラブ首長国連邦	48億円	350.7倍
増加	中華人民共和国	48億円	69.5倍

**通信機** 88億円 49.4%  
15ヵ月連続の増加

増加	中華人民共和国	36億円	25.7%
増加	メキシコ	13億円	83.8%

## (3) 主要減少品目

**原油・粗油** 180億円 **-64.6%**  
12ヵ月連続の減少

減少	サウジアラビア	112億円	-67.5%
減少	クウェート	---	全減

**液化天然ガス** 83億円 **-50.9%**  
18ヵ月連続の減少

減少	マレーシア	19億円	-72.6%
減少	オーストラリア	23億円	-67.9%

**衣類・同附属品** 87億円 **-44.8%**  
12ヵ月連続の減少

減少	中華人民共和国	41億円	-52.2%
減少	ベトナム	19億円	-50.0%

# 地域（国）別動向

## アジア

輸出 2,876億円 16.4% 2ヵ月連続の増加

増加品目	価 額	前年同月 比伸率	減少品目	価 額	前年同月 比伸率
非鉄金属	161億円	54.1%	石油製品	43億円	-47.9%
プラスチック	205億円	26.7%	自動車	134億円	-16.6%

## [中華人民共和国]

輸出 1,228億円 34.6% 2ヵ月連続の増加

増加品目	価 額	前年同月 比伸率	減少品目	価 額	前年同月 比伸率
プラスチック	94億円	36.7%	電気回路等の機器	44億円	-21.8%
非鉄金属	52億円	56.3%	半導体等製造装置	50億円	-8.6%

## [ASEAN]

輸出 762億円 -1.7% 12ヵ月連続の減少

増加品目	価 額	前年同月 比伸率	減少品目	価 額	前年同月 比伸率
非鉄金属	51億円	48.5%	石油製品	22億円	-63.5%
自動車の部分品	61億円	22.7%	原動機	36億円	-47.2%

## アメリカ合衆国

輸出 628億円 1.2% 17ヵ月ぶりの増加

増加品目	価 額	前年同月 比伸率	減少品目	価 額	前年同月 比伸率
自動車	174億円	78.4%	建設用・鉱山用機械	25億円	-38.2%
電気回路等の機器	11億円	49.4%	事務用機器	12億円	-53.8%

## EU

輸出 314億円 -5.4% 19ヵ月連続の減少

増加品目	価 額	前年同月 比伸率	減少品目	価 額	前年同月 比伸率
有機化合物	16億円	2.5倍	自動車	55億円	-41.3%
科学光学機器	16億円	41.8%	電気計測機器	20億円	-25.4%

輸入 1,974億円 -13.6% 12ヵ月連続の減少

増加品目	価 額	前年同月 比伸率	減少品目	価 額	前年同月 比伸率
金属鉱・くず	89億円	3.7倍	衣類・同附属品	86億円	-45.0%
通信機	68億円	38.1%	液化天然ガス	19億円	-72.6%

輸入 1,060億円 -15.3% 3ヵ月ぶりの減少

増加品目	価 額	前年同月 比伸率	減少品目	価 額	前年同月 比伸率
金属鉱・くず	48億円	69.5倍	衣類・同附属品	41億円	-52.2%
通信機	36億円	25.7%	音響・映像機器（含部品）	36億円	-42.3%

輸入 579億円 -12.9% 10ヵ月連続の減少

増加品目	価 額	前年同月 比伸率	減少品目	価 額	前年同月 比伸率
金属製品	29億円	50.1%	液化天然ガス	19億円	-72.6%
金属鉱・くず	26億円	54.1%	衣類・同附属品	37億円	-44.3%

輸入 234億円 -30.4% 15ヵ月連続の減少

増加品目	価 額	前年同月 比伸率	減少品目	価 額	前年同月 比伸率
液化石油ガス	23億円	2.4倍	有機化合物	15億円	-59.0%
音響・映像機器（含部品）	3億円	4.1倍	大豆	14億円	-58.0%

輸入 467億円 -19.4% 3ヵ月連続の減少

増加品目	価 額	前年同月 比伸率	減少品目	価 額	前年同月 比伸率
金属鉱・くず	51億円	2.4倍	自動車	28億円	-50.5%
医薬品	28億円	74.2%	原動機	26億円	-51.9%

# 横浜港 輸出品別表

品名	単位	2021年1月分							2021年1月以降累計						
		数量	前年同月 比伸率 %	価額 (百万円)	前年同月 比伸率 %	構成比 %	増減 寄与度	全国比 %	数量	前年同期 比伸率 %	価額 (百万円)	前年同期 比伸率 %	構成比 %	増減 寄与度	全国比 %
総額				485,630	11.7	100.0	11.7	8.4			485,630	11.7	100.0	11.7	8.4
食料品及び動物				7,162	68.4	1.5	0.7	13.2			7,162	68.4	1.5	0.7	13.2
飲料及びたばこ				1,023	12.6	0.2	0.0	9.0			1,023	12.6	0.2	0.0	9.0
原材料				14,702	32.0	3.0	0.8	16.5			14,702	32.0	3.0	0.8	16.5
金属鉱及びくず	トン	34,780	-3.0	8,945	36.8	1.8	0.6	18.5	34,780	-3.0	8,945	36.8	1.8	0.6	18.5
鉱物性燃料				4,868	-43.9	1.0	-0.9	6.8			4,868	-43.9	1.0	-0.9	6.8
石油製品				4,756	-44.7	1.0	-0.9	7.3			4,756	-44.7	1.0	-0.9	7.3
動植物性油脂	トン	4,470	126.2	472	103.2	0.1	0.1	22.7	4,470	126.2	472	103.2	0.1	0.1	22.7
化学製品				69,528	23.8	14.3	3.1	8.8			69,528	23.8	14.3	3.1	8.8
有機化合物				8,347	36.2	1.7	0.5	6.0			8,347	36.2	1.7	0.5	6.0
無機化合物	トン	6,266	58.2	4,274	27.5	0.9	0.2	6.0	6,266	58.2	4,274	27.5	0.9	0.2	6.0
染料・なめし剤及び着色剤	"	5,156	36.1	5,765	27.8	1.2	0.3	13.3	5,156	36.1	5,765	27.8	1.2	0.3	13.3
医薬品	"	242	-3.5	2,171	6.2	0.4	0.0	2.5	242	-3.5	2,171	6.2	0.4	0.0	2.5
精油・香料及び化粧品類	"	5,468	12.4	13,129	18.4	2.7	0.5	16.9	5,468	12.4	13,129	18.4	2.7	0.5	16.9
(化粧品)	"	2,753	21.3	10,117	23.8	2.1	0.4	17.6	2,753	21.3	10,117	23.8	2.1	0.4	17.6
プラスチック	"	56,604	8.8	23,515	23.7	4.8	1.0	10.5	56,604	8.8	23,515	23.7	4.8	1.0	10.5
原料別製品				47,972	14.0	9.9	1.4	7.6			47,972	14.0	9.9	1.4	7.6
ゴム製品	トン	10,138	-6.6	5,616	-5.6	1.2	-0.1	10.1	10,138	-6.6	5,616	-5.6	1.2	-0.1	10.1
非金属鉱物製品				4,304	52.1	0.9	0.3	6.9			4,304	52.1	0.9	0.3	6.9
鉄鋼	トン	25,681	-29.1	6,888	7.9	1.4	0.1	3.3	25,681	-29.1	6,888	7.9	1.4	0.1	3.3
(鉄鋼のフラットロール製品)	"	8,973	4.3	3,013	4.0	0.6	0.0	2.2	8,973	4.3	3,013	4.0	0.6	0.0	2.2
非鉄金属	"	22,576	57.5	17,326	44.6	3.6	1.2	11.9	22,576	57.5	17,326	44.6	3.6	1.2	11.9
金属製品				9,045	-11.2	1.9	-0.3	9.6			9,045	-11.2	1.9	-0.3	9.6
一般機械				120,954	6.8	24.9	1.8	11.2			120,954	6.8	24.9	1.8	11.2
原動機	トン	24,127	7.9	25,466	-3.6	5.2	-0.2	15.6	24,127	7.9	25,466	-3.6	5.2	-0.2	15.6
(自動車用エンジン)	"	15,557	5.1	11,088	0.1	2.3	0.0	16.2	15,557	5.1	11,088	0.1	2.3	0.0	16.2
事務用機器				5,543	-30.2	1.1	-0.6	5.4			5,543	-30.2	1.1	-0.6	5.4
金属加工機械				12,069	21.5	2.5	0.5	20.9			12,069	21.5	2.5	0.5	20.9
建設用・鉱山用機械				10,089	1.0	2.1	0.0	12.6			10,089	1.0	2.1	0.0	12.6
ポンプ及び遠心分離機				11,183	-2.3	2.3	-0.1	11.9			11,183	-2.3	2.3	-0.1	11.9
荷役機械				5,849	4.3	1.2	0.1	15.5			5,849	4.3	1.2	0.1	15.5
半導体等製造装置	トン	798	-13.6	8,096	12.1	1.7	0.2	3.4	798	-13.6	8,096	12.1	1.7	0.2	3.4
電気機器				61,180	10.3	12.6	1.3	5.8			61,180	10.3	12.6	1.3	5.8
重電機器				5,661	14.2	1.2	0.2	6.9			5,661	14.2	1.2	0.2	6.9
電気回路等の機器				10,673	0.4	2.2	0.0	7.2			10,673	0.4	2.2	0.0	7.2
電池				3,943	-12.0	0.8	-0.1	9.1			3,943	-12.0	0.8	-0.1	9.1
半導体等電子部品				974	-6.6	0.2	-0.0	0.3			974	-6.6	0.2	-0.0	0.3
電気計測機器				11,516	-7.3	2.4	-0.2	9.1			11,516	-7.3	2.4	-0.2	9.1
輸送用機器				111,675	9.5	23.0	2.2	9.2			111,675	9.5	23.0	2.2	9.2
自動車	台	45,843	-1.0	87,385	7.9	18.0	1.5	11.1	45,843	-1.0	87,385	7.9	18.0	1.5	11.1
(乗用車)	"	25,756	-5.5	48,236	6.4	9.9	0.7	6.8	25,756	-5.5	48,236	6.4	9.9	0.7	6.8
(貨物自動車)	"	17,906	12.8	36,531	14.3	7.5	1.1	54.1	17,906	12.8	36,531	14.3	7.5	1.1	54.1
自動車の部分品	トン	25,605	15.3	23,184	18.8	4.8	0.8	9.1	25,605	15.3	23,184	18.8	4.8	0.8	9.1
航空機類				254	-57.5	0.1	-0.1	1.9			254	-57.5	0.1	-0.1	1.9
船舶	隻	---	---	---	---	---	---	---	---	---	---	---	---	---	---
雑製品				28,730	6.9	5.9	0.4	8.5			28,730	6.9	5.9	0.4	8.5
科学光学機器				12,680	11.6	2.6	0.3	7.9			12,680	11.6	2.6	0.3	7.9
写真用・映画用材料				5,855	4.0	1.2	0.1	13.2			5,855	4.0	1.2	0.1	13.2
その他				17,364	27.5	3.6	0.9	4.0			17,364	27.5	3.6	0.9	4.0

# 横浜港 輸入品別表

品名	単位	2021年1月分						2021年1月以降累計							
		数量	前年同月 比伸率 %	価額 (百万円)	前年同月 比伸率 %	構成比 %	増減 寄与度	全国比 %	数量	前年同期 比伸率 %	価額 (百万円)	前年同期 比伸率 %	構成比 %	増減 寄与度	全国比 %
総額				350,329	-19.8	100.0	-19.8	5.7			350,329	-19.8	100.0	-19.8	5.7
食料品及び動物				40,738	-11.7	11.6	-1.2	9.6			40,738	-11.7	11.6	-1.2	9.6
肉類及び同調製品	トン	2,653	-13.6	1,024	-27.9	0.3	-0.1	1.0	2,653	-13.6	1,024	-27.9	0.3	-0.1	1.0
酪農品及び鳥卵	"	11,387	-6.3	4,765	-12.5	1.4	-0.2	37.3	11,387	-6.3	4,765	-12.5	1.4	-0.2	37.3
魚介類及び同調製品	"	6,951	28.1	4,580	14.8	1.3	0.1	4.3	6,951	28.1	4,580	14.8	1.3	0.1	4.3
穀物及び同調製品	"	50,769	13.1	3,146	0.3	0.9	0.0	5.4	50,769	13.1	3,146	0.3	0.9	0.0	5.4
果実	"	26,674	-6.2	5,996	-10.5	1.7	-0.2	19.5	26,674	-6.2	5,996	-10.5	1.7	-0.2	19.5
野菜	"	29,604	-18.1	5,698	-21.5	1.6	-0.4	15.4	29,604	-18.1	5,698	-21.5	1.6	-0.4	15.4
コーヒー	"	13,560	-20.6	5,112	-8.8	1.5	-0.1	46.8	13,560	-20.6	5,112	-8.8	1.5	-0.1	46.8
飼料	"	28,836	-32.0	3,594	-20.4	1.0	-0.2	11.7	28,836	-32.0	3,594	-20.4	1.0	-0.2	11.7
飲料及びたばこ				4,430	-16.6	1.3	-0.2	6.3			4,430	-16.6	1.3	-0.2	6.3
原材料				32,916	58.3	9.4	2.8	8.2			32,916	58.3	9.4	2.8	8.2
大豆	トン	33,124	-59.2	1,915	-52.8	0.5	-0.5	17.6	33,124	-59.2	1,915	-52.8	0.5	-0.5	17.6
金属鉱及びくず	千ト	11	-20.7	21,135	167.1	6.0	3.0	7.2	11	-20.7	21,135	167.1	6.0	3.0	7.2
鉱物性燃料				31,074	-58.5	8.9	-10.0	2.8			31,074	-58.5	8.9	-10.0	2.8
原油及び粗油	千KL	539	-48.4	17,980	-64.6	5.1	-7.5	4.5	539	-48.4	17,980	-64.6	5.1	-7.5	4.5
石油製品				2,070	-41.9	0.6	-0.3	1.8			2,070	-41.9	0.6	-0.3	1.8
液化石油ガス	千ト	50	12.3	2,641	9.4	0.8	0.1	4.1	50	12.3	2,641	9.4	0.8	0.1	4.1
液化天然ガス	"	241	-20.5	8,349	-50.9	2.4	-2.0	2.3	241	-20.5	8,349	-50.9	2.4	-2.0	2.3
動植物性油脂	トン	6,489	-49.8	1,658	-23.7	0.5	-0.1	12.5	6,489	-49.8	1,658	-23.7	0.5	-0.1	12.5
化学製品				41,751	-16.8	11.9	-1.9	6.6			41,751	-16.8	11.9	-1.9	6.6
有機化合物				10,329	-29.0	2.9	-1.0	9.3			10,329	-29.0	2.9	-1.0	9.3
無機化合物	トン	15,462	-25.4	5,660	26.7	1.6	0.3	10.8	15,462	-25.4	5,660	26.7	1.6	0.3	10.8
医薬品	"	1,205	30.3	6,146	22.6	1.8	0.3	2.3	1,205	30.3	6,146	22.6	1.8	0.3	2.3
精油・香料及び化粧品類	"	3,765	-8.4	3,832	-21.3	1.1	-0.2	10.4	3,765	-8.4	3,832	-21.3	1.1	-0.2	10.4
プラスチック	"	24,082	-19.3	7,523	-17.0	2.1	-0.4	10.6	24,082	-19.3	7,523	-17.0	2.1	-0.4	10.6
原料別製品				49,682	-11.6	14.2	-1.5	9.1			49,682	-11.6	14.2	-1.5	9.1
織物用糸及び繊維製品				4,193	-9.1	1.2	-0.1	5.2			4,193	-9.1	1.2	-0.1	5.2
非金属鉱物製品				4,226	-24.8	1.2	-0.3	8.6			4,226	-24.8	1.2	-0.3	8.6
鉄鋼	トン	16,192	-6.4	3,632	1.2	1.0	0.0	6.2	16,192	-6.4	3,632	1.2	1.0	0.0	6.2
非鉄金属	"	56,436	-15.7	20,946	-10.3	6.0	-0.6	12.6	56,436	-15.7	20,946	-10.3	6.0	-0.6	12.6
(アルミニウム及び同合金)	"	52,171	-13.4	11,378	-8.8	3.2	-0.3	22.1	52,171	-13.4	11,378	-8.8	3.2	-0.3	22.1
金属製品				10,778	0.4	3.1	0.0	11.3			10,778	0.4	3.1	0.0	11.3
一般機械				43,963	-19.3	12.5	-2.4	7.0			43,963	-19.3	12.5	-2.4	7.0
原動機	トン	5,568	-22.3	7,517	-36.7	2.1	-1.0	10.6	5,568	-22.3	7,517	-36.7	2.1	-1.0	10.6
事務用機器				11,272	-2.0	3.2	-0.1	3.8			11,272	-2.0	3.2	-0.1	3.8
建設用・鉱山用機械	トン	7,116	7.1	4,212	0.9	1.2	0.0	26.6	7,116	7.1	4,212	0.9	1.2	0.0	26.6
電気機器				44,309	-15.7	12.6	-1.9	3.9			44,309	-15.7	12.6	-1.9	3.9
重電機器				4,031	-18.4	1.2	-0.2	7.4			4,031	-18.4	1.2	-0.2	7.4
音響・映像機器(含部品)				6,981	-40.2	2.0	-1.1	6.0			6,981	-40.2	2.0	-1.1	6.0
通信機				8,847	49.4	2.5	0.7	2.4			8,847	49.4	2.5	0.7	2.4
半導体等電子部品				1,000	-51.7	0.3	-0.2	0.4			1,000	-51.7	0.3	-0.2	0.4
輸送用機器				26,907	-3.6	7.7	-0.2	9.0			26,907	-3.6	7.7	-0.2	9.0
自動車	台	2,668	-7.1	9,754	-14.9	2.8	-0.4	6.4	2,668	-7.1	9,754	-14.9	2.8	-0.4	6.4
自動車の部分品	トン	9,353	-7.5	9,318	-5.1	2.7	-0.1	14.0	9,353	-7.5	9,318	-5.1	2.7	-0.1	14.0
雑製品				29,199	-29.1	8.3	-2.7	3.9			29,199	-29.1	8.3	-2.7	3.9
家具	トン	8,577	-11.1	4,062	-24.5	1.2	-0.3	5.9	8,577	-11.1	4,062	-24.5	1.2	-0.3	5.9
衣類及び同附属品				8,705	-44.8	2.5	-1.6	3.9			8,705	-44.8	2.5	-1.6	3.9
科学光学機器				3,229	-29.6	0.9	-0.3	2.2			3,229	-29.6	0.9	-0.3	2.2
その他				3,702	-20.4	1.1	-0.2	3.0			3,702	-20.4	1.1	-0.2	3.0



# 横浜港 地域（国）別表

（ 2021年1月分 ）

地域又は国	輸 出					輸 入					差 引
	価 額 (百万円)	前年同月 比伸率 %	構成比 %	増減 寄与度	全国比 %	価 額 (百万円)	前年同月 比伸率 %	構成比 %	増減 寄与度	全国比 %	価 額 (百万円)
総 額	485,630	11.7	100.0	11.7	8.4	350,329	-19.8	100.0	-19.8	5.7	135,301
ア ジ ア	287,607	16.4	59.2	9.3	8.5	197,412	-13.6	56.4	-7.1	6.1	90,196
大韓民国	25,424	-6.8	5.2	-0.4	5.9	19,073	1.1	5.4	0.0	7.5	6,351
中華人民共和国	122,839	34.6	25.3	7.3	10.0	105,979	-15.3	30.3	-4.4	6.2	16,861
台湾	32,089	33.7	6.6	1.9	7.8	8,175	-24.5	2.3	-0.6	3.1	23,914
香港	15,522	26.5	3.2	0.7	5.3	1,015	191.7	0.3	0.2	10.5	14,507
ベトナム	8,827	1.8	1.8	0.0	6.4	13,607	-16.7	3.9	-0.6	6.5	-4,780
タイ	28,346	15.5	5.8	0.9	10.8	16,719	-11.1	4.8	-0.5	7.9	11,627
シンガポール	9,131	9.8	1.9	0.2	6.0	5,599	68.0	1.6	0.5	7.9	3,532
マレーシア	11,915	-5.2	2.5	-0.2	9.0	8,761	-33.5	2.5	-1.0	5.4	3,154
フィリピン	6,906	-31.5	1.4	-0.7	8.9	4,092	8.7	1.2	0.1	5.1	2,814
インドネシア	7,472	-29.6	1.5	-0.7	8.6	8,027	-14.7	2.3	-0.3	5.7	-555
インド	9,217	3.6	1.9	0.1	9.5	4,282	-23.1	1.2	-0.3	8.7	4,935
中 東	17,220	-6.0	3.5	-0.3	12.2	30,241	-49.1	8.6	-6.7	5.9	-13,021
イラン	170	-26.2	0.0	-0.0	46.0	2	-98.2	0.0	-0.0	0.5	168
サウジアラビア	3,420	-31.8	0.7	-0.4	10.1	12,171	-66.1	3.5	-5.4	6.8	-8,751
クウェート	1,054	42.4	0.2	0.1	8.5	297	-91.2	0.1	-0.7	0.8	757
カタール	735	123.1	0.2	0.1	10.9	7,556	-7.7	2.2	-0.1	9.2	-6,820
アラブ首長国連邦	8,783	12.3	1.8	0.2	18.5	9,432	10.6	2.7	0.2	6.0	-649
西 欧	38,319	-6.9	7.9	-0.7	6.1	51,215	-20.7	14.6	-3.1	6.5	-12,896
英国	4,752	-31.7	1.0	-0.5	5.7	7,131	13.9	2.0	0.2	12.7	-2,379
オランダ	3,890	-9.6	0.8	-0.1	3.9	2,786	-29.5	0.8	-0.3	9.9	1,103
ベルギー	5,948	-24.5	1.2	-0.4	11.0	1,537	-43.9	0.4	-0.3	5.3	4,410
フランス	2,947	3.6	0.6	0.0	5.7	6,130	-23.0	1.7	-0.4	7.1	-3,183
ドイツ	9,752	11.7	2.0	0.2	6.2	9,880	-41.9	2.8	-1.6	4.7	-129
スペイン	966	-56.2	0.2	-0.3	5.4	2,861	-19.1	0.8	-0.2	9.7	-1,895
イタリア	3,107	21.6	0.6	0.1	7.9	5,290	-37.4	1.5	-0.7	6.0	-2,183
トルコ	2,676	103.9	0.6	0.3	10.7	1,251	157.8	0.4	0.2	21.5	1,425
中 東 欧・ロ シ ア 等	7,034	14.5	1.4	0.2	5.5	8,878	70.9	2.5	0.8	6.3	-1,844
ロシア	4,168	37.2	0.9	0.3	7.8	1,763	-5.8	0.5	-0.0	2.1	2,405
北 米	64,757	-1.1	13.3	-0.2	6.0	29,765	-19.9	8.5	-1.7	4.3	34,992
カナダ	1,983	-42.0	0.4	-0.3	2.8	6,375	78.9	1.8	0.6	6.4	-4,392
アメリカ合衆国	62,774	1.2	12.9	0.2	6.3	23,391	-30.4	6.7	-2.3	4.0	39,384
中 南 米	32,314	20.3	6.7	1.3	14.0	16,592	3.8	4.7	0.1	6.9	15,723
メキシコ	18,763	25.8	3.9	0.9	21.2	4,835	-6.3	1.4	-0.1	10.8	13,928
コロンビア	3,278	30.0	0.7	0.2	36.9	1,281	-21.0	0.4	-0.1	36.6	1,998
チリ	2,196	39.3	0.5	0.1	21.9	3,083	10.2	0.9	0.1	4.9	-888
ブラジル	2,253	18.1	0.5	0.1	7.3	5,508	47.8	1.6	0.4	8.1	-3,255
ア フ リ カ	9,634	3.2	2.0	0.1	13.4	2,310	-34.0	0.7	-0.3	2.5	7,325
南アフリカ共和国	1,913	-12.3	0.4	-0.1	12.6	913	-26.3	0.3	-0.1	1.5	1,000
大 洋 州	28,744	42.5	5.9	2.0	19.7	13,916	-37.1	4.0	-1.9	3.4	14,827
オーストラリア	23,699	58.1	4.9	2.0	19.9	10,253	-45.6	2.9	-2.0	2.8	13,446
ニュージーランド	4,227	3.9	0.9	0.0	22.2	3,546	11.9	1.0	0.1	21.4	681
E U	31,381	-5.4	6.5	-0.4	5.9	46,730	-19.4	13.3	-2.6	6.8	-15,350
A S E A N	76,196	-1.7	15.7	-0.3	8.9	57,929	-12.9	16.5	-2.0	6.3	18,268

横浜港 地域(国)別品別表 <輸出> (2021年1月分)

品名	アジア				中華人民共和国				ASEAN			
	価額 (百万円)	前年同月 比伸率 %	構成比 %	増減 寄与度	価額 (百万円)	前年同月 比伸率 %	構成比 %	増減 寄与度	価額 (百万円)	前年同月 比伸率 %	構成比 %	増減 寄与度
総額	287,607	16.4	100.0	16.4	122,839	34.6	100.0	34.6	76,196	-1.7	100.0	-1.7
食料品及び動物	5,453	74.4	1.9	0.9	320	25.0	0.3	0.1	1,336	-0.9	1.8	-0.0
飲料及びたばこ	847	14.4	0.3	0.0	454	167.0	0.4	0.3	192	23.6	0.3	0.0
原材料	12,831	36.0	4.5	1.4	5,975	52.5	4.9	2.3	3,582	19.9	4.7	0.8
金属鉱及びくず	8,928	37.7	3.1	1.0	4,649	65.9	3.8	2.0	2,172	11.8	2.9	0.3
鉱物性燃料	4,397	-47.1	1.5	-1.6	1,587	366.3	1.3	1.4	2,215	-63.2	2.9	-4.9
石油製品	4,308	-47.9	1.5	-1.6	1,560	384.9	1.3	1.4	2,186	-63.5	2.9	-4.9
動植物性油脂	385	113.9	0.1	0.1	11	20.3	0.0	0.0	312	127.5	0.4	0.2
化学製品	56,931	25.7	19.8	4.7	24,152	42.6	19.7	7.9	12,682	22.5	16.6	3.0
有機化合物	5,153	28.3	1.8	0.5	1,371	51.2	1.1	0.5	1,081	50.8	1.4	0.5
無機化合物	3,560	48.0	1.2	0.5	1,213	102.7	1.0	0.7	498	54.5	0.7	0.2
染料・なめし剤及び着色剤	4,930	32.6	1.7	0.5	1,279	96.7	1.0	0.7	1,710	12.7	2.2	0.2
医薬品	1,376	2.0	0.5	0.0	627	-21.2	0.5	-0.2	242	-19.4	0.3	-0.1
精油・香料及び化粧品類 (化粧品)	12,179	18.9	4.2	0.8	7,067	34.3	5.8	2.0	2,227	32.8	2.9	0.7
プラスチック	9,491	24.8	3.3	0.8	5,702	45.2	4.6	1.9	1,625	62.0	2.1	0.8
プラスチック	20,512	26.7	7.1	1.7	9,407	36.7	7.7	2.8	4,531	27.4	5.9	1.3
原料別製品	36,578	26.5	12.7	3.1	13,302	33.8	10.8	3.7	11,262	23.2	14.8	2.7
ゴム製品	2,312	23.3	0.8	0.2	846	15.2	0.7	0.1	849	50.5	1.1	0.4
非金属鉱物製品	3,292	49.3	1.1	0.4	1,258	37.8	1.0	0.4	488	25.3	0.6	0.1
鉄鋼	5,106	1.0	1.8	0.0	1,796	30.1	1.5	0.5	1,741	-7.7	2.3	-0.2
(鉄鋼のフラットロール製品)	2,174	1.5	0.8	0.0	810	33.6	0.7	0.2	911	6.5	1.2	0.1
非鉄金属	16,111	54.1	5.6	2.3	5,216	56.3	4.2	2.1	5,127	48.5	6.7	2.2
金属製品	5,663	4.8	2.0	0.1	2,421	12.7	2.0	0.3	2,003	9.9	2.6	0.2
一般機械	82,906	13.2	28.8	3.9	44,541	34.4	36.3	12.5	17,691	-20.7	23.2	-6.0
原動機	15,673	-8.0	5.4	-0.6	9,730	14.9	7.9	1.4	3,582	-47.2	4.7	-4.1
(自動車用エンジン)	3,864	-14.6	1.3	-0.3	683	-40.2	0.6	-0.5	2,291	-1.6	3.0	-0.0
事務用機器	3,037	-16.1	1.1	-0.2	1,415	2.9	1.2	0.0	689	-39.2	0.9	-0.6
金属加工機械	7,887	22.9	2.7	0.6	3,695	72.0	3.0	1.7	1,251	-40.3	1.6	-1.1
建設用・鉱山用機械	4,165	9.6	1.4	0.1	559	100.5	0.5	0.3	1,799	-7.7	2.4	-0.2
ポンプ及び遠心分離機	7,666	0.8	2.7	0.0	3,498	11.0	2.8	0.4	1,885	-2.9	2.5	-0.1
荷役機械	3,559	7.2	1.2	0.1	1,075	62.2	0.9	0.5	1,493	-20.5	2.0	-0.5
半導体等製造装置	8,063	11.9	2.8	0.3	5,010	-8.6	4.1	-0.5	1,125	362.8	1.5	1.1
電気機器	36,219	17.8	12.6	2.2	18,090	23.5	14.7	3.8	9,297	40.4	12.2	3.5
重電機器	3,684	39.8	1.3	0.4	917	-19.4	0.7	-0.2	1,285	104.6	1.7	0.8
電気回路等の機器	7,731	-5.4	2.7	-0.2	4,376	-21.8	3.6	-1.3	2,001	35.4	2.6	0.7
電池	993	65.8	0.3	0.2	575	139.6	0.5	0.4	189	30.8	0.2	0.1
半導体等電子部品	850	-4.9	0.3	-0.0	135	3.5	0.1	0.0	489	-15.9	0.6	-0.1
電気計測機器	7,692	0.2	2.7	0.0	4,609	58.1	3.8	1.9	1,347	3.1	1.8	0.1
輸送用機器	22,816	-7.4	7.9	-0.7	4,397	25.3	3.6	1.0	11,567	-12.0	15.2	-2.0
自動車	13,424	-16.6	4.7	-1.1	2,226	56.5	1.8	0.9	5,153	-34.4	6.8	-3.5
(乗用車)	6,567	-18.0	2.3	-0.6	2,207	59.2	1.8	0.9	1,137	-54.1	1.5	-1.7
(貨物自動車)	5,460	-19.6	1.9	-0.5	7	-80.8	0.0	-0.0	2,798	-32.2	3.7	-1.7
自動車の部分品	8,975	11.6	3.1	0.4	2,092	3.9	1.7	0.1	6,105	22.7	8.0	1.5
航空機類	---(1)	全減	---	-0.0	---	---	---	---	---(1)	全減	---	-0.0
船舶	---	---	---	---	---	---	---	---	---	---	---	---
雑製品	17,106	28.0	5.9	1.5	7,110	29.4	5.8	1.8	2,512	-7.3	3.3	-0.3
科学光学機器	7,392	26.3	2.6	0.6	3,362	18.1	2.7	0.6	777	0.1	1.0	0.0
写真用・映画用材料	3,883	27.0	1.4	0.3	1,757	61.1	1.4	0.7	392	-37.4	0.5	-0.3
その他	11,138	21.4	3.9	0.8	2,899	-1.1	2.4	-0.0	3,549	36.8	4.7	1.2

横浜港 地域(国)別品別表 <輸出> (2021年1月分)

品名	アメリカ合衆国				E U				中南米			
	価額 (百万円)	前年同月 比伸率 %	構成比 %	増減 寄与度	価額 (百万円)	前年同月 比伸率 %	構成比 %	増減 寄与度	価額 (百万円)	前年同月 比伸率 %	構成比 %	増減 寄与度
総額	62,774	1.2	100.0	1.2	31,381	-5.4	100.0	-5.4	32,314	20.3	100.0	20.3
食料品及び動物	619	124.9	1.0	0.6	206	19.9	0.7	0.1	37	74.0	0.1	0.1
飲料及びたばこ	58	-19.2	0.1	-0.0	5	-81.5	0.0	-0.1	2	全増	0.0	0.0
原材料	535	-8.8	0.9	-0.1	856	-1.9	2.7	-0.1	269	56.4	0.8	0.4
金属鉱及びびくず	9	-66.5	0.0	-0.0	8	-26.5	0.0	-0.0	---	---	---	---
鉱物性燃料	70	71.6	0.1	0.0	37	-50.6	0.1	-0.1	45	75.5	0.1	0.1
石油製品	52	28.1	0.1	0.0	35	-48.8	0.1	-0.1	41	112.1	0.1	0.1
動植物性油脂	64	290.2	0.1	0.1	16	-46.5	0.1	-0.0	---	---	---	---
化学製品	4,521	6.5	7.2	0.4	4,287	27.1	13.7	2.8	1,568	12.3	4.9	0.6
有機化合物	1,031	47.6	1.6	0.5	1,634	154.9	5.2	3.0	199	-38.6	0.6	-0.5
無機化合物	290	-15.8	0.5	-0.1	186	-23.7	0.6	-0.2	87	67.1	0.3	0.1
染料・なめし剤及び着色剤	351	6.3	0.6	0.0	237	57.5	0.8	0.3	101	64.4	0.3	0.1
医薬品	101	-51.9	0.2	-0.2	627	72.4	2.0	0.8	3	-91.5	0.0	-0.1
精油・香料及び化粧品類	460	99.6	0.7	0.4	266	-40.2	0.8	-0.5	37	-43.8	0.1	-0.1
(化粧品)	370	171.6	0.6	0.4	150	-58.3	0.5	-0.6	15	-26.1	0.0	-0.0
プラスチック	1,151	-4.6	1.8	-0.1	660	-19.5	2.1	-0.5	700	30.7	2.2	0.6
原料別製品	4,061	-17.4	6.5	-1.4	1,983	-3.6	6.3	-0.2	2,422	-3.5	7.5	-0.3
ゴム製品	830	26.4	1.3	0.3	722	-23.2	2.3	-0.7	519	-39.0	1.6	-1.2
非金属鉱物製品	572	118.5	0.9	0.5	171	74.4	0.5	0.2	46	8.2	0.1	0.0
鉄鋼	455	17.4	0.7	0.1	193	8.5	0.6	0.0	592	53.8	1.8	0.8
(鉄鋼のフラットロール製品)	346	34.9	0.6	0.1	123	-19.3	0.4	-0.1	261	43.8	0.8	0.3
非鉄金属	645	-13.1	1.0	-0.2	281	-18.9	0.9	-0.2	169	-8.8	0.5	-0.1
金属製品	1,350	-48.4	2.1	-2.0	512	54.4	1.6	0.5	1,013	3.5	3.1	0.1
一般機械	13,984	-25.2	22.3	-7.6	6,149	3.3	19.6	0.6	7,516	13.5	23.3	3.3
原動機	3,139	-0.7	5.0	-0.0	1,033	-21.7	3.3	-0.9	2,593	4.7	8.0	0.4
(自動車用エンジン)	1,756	-8.3	2.8	-0.3	442	43.1	1.4	0.4	2,502	14.2	7.7	1.2
事務用機器	1,224	-53.8	1.9	-2.3	238	-66.7	0.8	-1.4	366	-5.8	1.1	-0.1
金属加工機械	1,944	4.0	3.1	0.1	937	11.3	3.0	0.3	396	43.0	1.2	0.4
建設用・鉱山用機械	2,466	-38.2	3.9	-2.5	952	23.8	3.0	0.6	168	3.0	0.5	0.0
ポンプ及び遠心分離機	1,159	2.6	1.8	0.0	914	7.5	2.9	0.2	608	-5.3	1.9	-0.1
荷役機械	827	-21.2	1.3	-0.4	402	130.6	1.3	0.7	351	156.7	1.1	0.8
半導体等製造装置	33	77.3	0.1	0.0	---	---	---	---	---	---	---	---
電気機器	10,813	-1.5	17.2	-0.3	6,098	3.2	19.4	0.6	3,018	28.8	9.3	2.5
重電機器	812	-11.3	1.3	-0.2	715	37.2	2.3	0.6	171	-50.7	0.5	-0.7
電気回路等の機器	1,124	49.4	1.8	0.6	230	-26.5	0.7	-0.2	918	68.7	2.8	1.4
電池	1,624	-16.1	2.6	-0.5	160	-40.0	0.5	-0.3	7	-41.6	0.0	-0.0
半導体等電子部品	59	-29.5	0.1	-0.0	2	-82.7	0.0	-0.0	34	44.0	0.1	0.0
電気計測機器	1,017	-27.9	1.6	-0.6	2,004	-25.4	6.4	-2.1	575	18.4	1.8	0.3
輸送用機器	21,658	52.0	34.5	12.0	7,158	-32.9	22.8	-10.6	15,380	26.4	47.6	11.9
自動車	17,404	78.4	27.7	12.3	5,454	-41.3	17.4	-11.6	10,307	20.7	31.9	6.6
(乗用車)	15,220	159.2	24.2	15.1	4,399	-48.2	14.0	-12.3	2,319	44.0	7.2	2.6
(貨物自動車)	2,184	-43.8	3.5	-2.7	1,055	32.8	3.4	0.8	7,805	33.0	24.2	7.2
自動車の部分品	3,951	1.6	6.3	0.1	1,659	22.3	5.3	0.9	5,065	40.3	15.7	5.4
航空機類	243	-58.8	0.4	-0.6	10	47.3	0.0	0.0	1	全増	0.0	0.0
船舶	---	---	---	---	---	---	---	---	---	---	---	---
雑製品	4,650	-30.4	7.4	-3.3	3,598	15.4	11.5	1.5	1,143	-4.2	3.5	-0.2
科学光学機器	2,705	-10.8	4.3	-0.5	1,570	41.8	5.0	1.4	296	-16.6	0.9	-0.2
写真用・映画用材料	316	-63.1	0.5	-0.9	638	-24.1	2.0	-0.6	305	82.0	0.9	0.5
その他	1,741	36.5	2.8	0.8	988	6.4	3.1	0.2	914	125.3	2.8	1.9

横浜港 地域(国)別品別表 <輸出> (2021年1月分)

品名	中 東				オーストラリア				アフリカ			
	価額 (百万円)	前年同月 比伸率 %	構成比 %	増減 寄与度	価額 (百万円)	前年同月 比伸率 %	構成比 %	増減 寄与度	価額 (百万円)	前年同月 比伸率 %	構成比 %	増減 寄与度
総 額	17,220	-6.0	100.0	-6.0	23,699	58.1	100.0	58.1	9,634	3.2	100.0	3.2
食料品及び動物	197	199.9	1.1	0.7	330	47.4	1.4	0.7	76	-27.9	0.8	-0.3
飲料及びたばこ	1	105.1	0.0	0.0	76	80.3	0.3	0.2	---	全減	---	-0.0
原材料	15	45.6	0.1	0.0	47	3,355.2	0.2	0.3	24	90.5	0.2	0.1
金属鉱及びくず	---	全減	---	-0.0	---	全減	---	-0.0	---	全減	---	-0.0
鉱物性燃料	68	49.1	0.4	0.1	5	0.2	0.0	0.0	13	194.7	0.1	0.1
石油製品	68	74.4	0.4	0.2	5	0.2	0.0	0.0	13	194.7	0.1	0.1
動植物性油脂	1	全増	0.0	0.0	1	6.3	0.0	0.0	---	---	---	---
化学製品	394	72.6	2.3	0.9	769	156.5	3.2	3.1	141	50.4	1.5	0.5
有機化合物	23	-54.2	0.1	-0.2	3	-49.6	0.0	-0.0	10	全増	0.1	0.1
無機化合物	21	-50.2	0.1	-0.1	---	全減	---	-0.0	---	---	---	---
染料・なめし剤及び着色剤	10	20.1	0.1	0.0	79	-39.1	0.3	-0.3	17	95.8	0.2	0.1
医薬品	28	111.7	0.2	0.1	35	-49.7	0.1	-0.2	---	---	---	---
精油・香料及び化粧品類 (化粧品)	20	162.7	0.1	0.1	34	157.4	0.1	0.1	1	118.3	0.0	0.0
プラスチック	133	527.4	0.8	0.6	23	117.2	0.1	0.1	---	---	---	---
原料別製品	1,170	12.3	6.8	0.7	40	12.4	0.2	0.0	105	180.7	1.1	0.7
ゴム製品	623	-9.8	3.6	-0.4	295	-20.5	1.2	-0.5	582	-32.4	6.0	-3.0
非金属鉱物製品	74	17.4	0.4	0.1	164	-39.2	0.7	-0.7	280	-9.1	2.9	-0.3
鉄鋼	346	150.5	2.0	1.1	41	-17.5	0.2	-0.1	47	142.3	0.5	0.3
(鉄鋼のフラットロール製品)	4	-79.4	0.0	-0.1	18	94.3	0.1	0.1	12	-54.7	0.1	-0.2
非鉄金属	4	全増	0.0	0.0	---	---	---	---	0	-92.3	0.0	-0.1
金属製品	102	-3.8	0.6	-0.0	10	全増	0.0	0.1	20	26.8	0.2	0.0
一般機械	3,430	7.7	19.9	1.3	41	77.7	0.2	0.1	44	-87.5	0.5	-3.3
原動機	1,531	21.2	8.9	1.5	1,534	8.9	6.5	0.8	732	-44.1	7.6	-6.2
(自動車用エンジン)	1,495	24.6	8.7	1.6	82	-4.3	0.3	-0.0	322	-16.9	3.3	-0.7
事務用機器	261	256.6	1.5	1.0	48	72.8	0.2	0.1	303	-18.6	3.1	-0.7
金属加工機械	4	-90.1	0.0	-0.2	210	-38.4	0.9	-0.9	23	-20.7	0.2	-0.1
建設用・鉱山用機械	320	34.5	1.9	0.4	18	-78.3	0.1	-0.4	---	全減	---	-0.1
ポンプ及び遠心分離機	350	-51.9	2.0	-2.1	682	161.0	2.9	2.8	129	-42.0	1.3	-1.0
荷役機械	185	-36.1	1.1	-0.6	175	44.8	0.7	0.4	35	-78.2	0.4	-1.3
半導体等製造装置	---	---	---	---	163	-50.3	0.7	-1.1	42	-51.1	0.4	-0.5
電気機器	475	-50.4	2.8	-2.6	---	---	---	---	---	---	---	---
重電機器	17	-89.7	0.1	-0.8	812	72.2	3.4	2.3	651	-22.4	6.8	-2.0
電気回路等の機器	45	-83.9	0.3	-1.3	41	180.3	0.2	0.2	41	-20.6	0.4	-0.1
電池	4	-82.4	0.0	-0.1	16	-68.9	0.1	-0.2	343	35.5	3.6	1.0
半導体等電子部品	16	全増	0.1	0.1	2	-23.1	0.0	-0.0	1	-79.0	0.0	-0.0
電気計測機器	35	28.1	0.2	0.0	6	全増	0.0	0.0	7	-76.0	0.1	-0.2
輸送用機器	10,186	-12.4	59.2	-7.9	11	-73.0	0.0	-0.2	71	66.2	0.7	0.3
自動車	8,526	-17.2	49.5	-9.6	18,753	64.0	79.1	48.8	7,039	26.4	73.1	15.8
(乗用車)	2,956	-34.6	17.2	-8.5	18,407	65.2	77.7	48.5	6,231	27.6	64.7	14.4
(貨物自動車)	4,893	-9.3	28.4	-2.7	11,509	45.7	48.6	24.1	1,351	16.9	14.0	2.1
自動車の部分品	1,573	34.4	9.1	2.2	6,890	113.9	29.1	24.5	4,677	44.4	48.5	15.4
航空機類	---	---	---	---	343	22.2	1.4	0.4	710	28.4	7.4	1.7
船舶	---	---	---	---	---	---	---	---	---	---	---	---
雑製品	736	2.7	4.3	0.1	472	18.5	2.0	0.5	67	-64.6	0.7	-1.3
科学光学機器	60	4.3	0.3	0.0	206	19.0	0.9	0.2	24	-19.8	0.3	-0.1
写真用・映画用材料	550	9.8	3.2	0.3	66	-14.7	0.3	-0.1	11	-86.1	0.1	-0.7
その他	546	23.3	3.2	0.6	604	84.4	2.5	1.8	310	-12.2	3.2	-0.5

横浜港 地域(国)別品別表 <輸入>

(2021年1月分)

品名	アジア				中華人民共和国				ASEAN			
	価額 (百万円)	前年同月 比伸率 %	構成比 %	増減 寄与度	価額 (百万円)	前年同月 比伸率 %	構成比 %	増減 寄与度	価額 (百万円)	前年同月 比伸率 %	構成比 %	増減 寄与度
総額	197,412	-13.6	100.0	-13.6	105,979	-15.3	100.0	-15.3	57,929	-12.9	100.0	-12.9
食料品及び動物	13,736	-16.6	7.0	-1.2	6,383	-27.4	6.0	-1.9	5,673	3.0	9.8	0.2
肉類及び同調製品	719	-32.8	0.4	-0.2	413	-47.7	0.4	-0.3	278	5.6	0.5	0.0
酪農品及び鳥卵	115	-34.7	0.1	-0.0	19	16.1	0.0	0.0	86	-41.9	0.1	-0.1
魚介類及び同調製品	1,595	-2.4	0.8	-0.0	598	-17.4	0.6	-0.1	763	11.9	1.3	0.1
穀物及び同調製品	752	-20.1	0.4	-0.1	324	-34.5	0.3	-0.1	301	2.2	0.5	0.0
果実	2,084	-6.4	1.1	-0.1	908	-15.8	0.9	-0.1	930	19.2	1.6	0.2
野菜	3,277	-30.2	1.7	-0.6	2,929	-31.6	2.8	-1.1	203	-8.8	0.4	-0.0
コーヒー	528	-43.5	0.3	-0.2	7	全増	0.0	0.0	510	-44.3	0.9	-0.6
飼料	760	4.8	0.4	0.0	178	-28.1	0.2	-0.1	323	139.2	0.6	0.3
飲料及びたばこ	282	-50.3	0.1	-0.1	89	-68.2	0.1	-0.2	80	-43.2	0.1	-0.1
原材料	12,817	73.7	6.5	2.4	6,902	114.6	6.5	2.9	4,186	33.1	7.2	1.6
大豆	16	-45.8	0.0	-0.0	16	-45.8	0.0	-0.0	---	---	---	---
金属鉱及びくず	8,921	268.2	4.5	2.8	4,831	6,853.8	4.6	3.8	2,641	54.1	4.6	1.4
鉱物性燃料	3,437	-58.8	1.7	-2.1	45	-33.0	0.0	-0.0	2,570	-64.6	4.4	-7.0
原油及び粗油	---	---	---	---	---	---	---	---	---	---	---	---
石油製品	1,469	10.4	0.7	0.1	30	-19.9	0.0	-0.0	697	71.8	1.2	0.4
液化石油ガス	69	-42.5	0.0	-0.0	---	---	---	---	---	---	---	---
液化天然ガス	1,873	-72.6	0.9	-2.2	---	---	---	---	1,873	-72.6	3.2	-7.5
動植物性油脂	395	-44.2	0.2	-0.1	14	-76.6	0.0	-0.0	351	-37.6	0.6	-0.3
化学製品	24,256	-6.5	12.3	-0.7	12,712	-6.1	12.0	-0.7	4,887	8.0	8.4	0.5
有機化合物	7,281	-14.5	3.7	-0.5	5,118	2.1	4.8	0.1	431	40.8	0.7	0.2
無機化合物	4,719	35.1	2.4	0.5	2,139	6.0	2.0	0.1	947	104.3	1.6	0.7
医薬品	1,932	-4.2	1.0	-0.0	1,562	-19.2	1.5	-0.3	1	-89.3	0.0	-0.0
精油・香料及び化粧品類	1,782	-2.0	0.9	-0.0	755	-5.1	0.7	-0.0	353	-34.4	0.6	-0.3
プラスチック	4,823	-17.0	2.4	-0.4	1,568	-16.3	1.5	-0.2	1,904	0.8	3.3	0.0
原料別製品	34,597	-9.3	17.5	-1.5	15,147	-18.0	14.3	-2.7	9,314	-5.8	16.1	-0.9
織物用糸及び繊維製品	3,997	-6.1	2.0	-0.1	2,772	-5.9	2.6	-0.1	601	-11.4	1.0	-0.1
非金属鉱物製品	3,443	-29.6	1.7	-0.6	2,591	-31.0	2.4	-0.9	444	-31.2	0.8	-0.3
鉄鋼	2,738	12.4	1.4	0.1	1,061	8.0	1.0	0.1	370	-21.2	0.6	-0.1
非鉄金属	10,409	-8.2	5.3	-0.4	1,924	-26.8	1.8	-0.6	2,191	-14.0	3.8	-0.5
(アルミニウム及び同合金)	2,253	-29.8	1.1	-0.4	1,333	-31.3	1.3	-0.5	512	-24.8	0.9	-0.3
金属製品	9,323	2.7	4.7	0.1	5,169	-13.7	4.9	-0.7	2,902	50.1	5.0	1.5
一般機械	31,835	-7.0	16.1	-1.1	20,278	-5.7	19.1	-1.0	7,131	-9.8	12.3	-1.2
原動機	2,863	-11.4	1.5	-0.2	1,298	-31.3	1.2	-0.5	748	6.1	1.3	0.1
事務用機器	11,174	-2.5	5.7	-0.1	8,225	-1.2	7.8	-0.1	2,707	-0.4	4.7	-0.0
建設用・鉱山用機械	1,931	22.4	1.0	0.2	1,722	21.9	1.6	0.2	29	-27.9	0.0	-0.0
電気機器	37,997	-15.2	19.2	-3.0	23,442	-20.9	22.1	-5.0	10,721	-6.5	18.5	-1.1
重電機器	3,701	-21.7	1.9	-0.4	2,476	-20.3	2.3	-0.5	464	-50.6	0.8	-0.7
音響・映像機器(含部品)	6,170	-39.6	3.1	-1.8	3,584	-42.3	3.4	-2.1	1,743	-40.2	3.0	-1.8
通信機	6,833	38.1	3.5	0.8	3,647	25.7	3.4	0.6	2,795	47.9	4.8	1.4
半導体等電子部品	1,000	-46.9	0.5	-0.4	903	-50.3	0.9	-0.7	3	-95.2	0.0	-0.1
輸送用機器	8,524	-15.5	4.3	-0.7	4,609	-1.4	4.3	-0.1	2,941	-25.3	5.1	-1.5
自動車	1,110	-51.5	0.6	-0.5	144	-4.9	0.1	-0.0	962	-51.2	1.7	-1.5
自動車の部分品	5,477	4.8	2.8	0.1	3,487	19.9	3.3	0.5	1,192	-6.6	2.1	-0.1
雑製品	26,404	-32.1	13.4	-5.5	16,044	-34.2	15.1	-6.7	7,998	-31.8	13.8	-5.6
家具	3,726	-23.8	1.9	-0.5	2,980	-25.5	2.8	-0.8	447	-22.0	0.8	-0.2
衣類及び同附属品	8,617	-45.0	4.4	-3.1	4,053	-52.2	3.8	-3.5	3,678	-44.3	6.3	-4.4
科学光学機器	2,984	-28.1	1.5	-0.5	1,612	-23.1	1.5	-0.4	834	-17.3	1.4	-0.3
その他	3,131	4.2	1.6	0.1	315	-32.5	0.3	-0.1	2,076	376.7	3.6	2.5

横浜港 地域(国)別品別表 <輸入>

(2021年1月分)

品名	アメリカ合衆国				E U				中南米			
	価額 (百万円)	前年同月 比伸率 %	構成比 %	増減 寄与度	価額 (百万円)	前年同月 比伸率 %	構成比 %	増減 寄与度	価額 (百万円)	前年同月 比伸率 %	構成比 %	増減 寄与度
総額	23,391	-30.4	100.0	-30.4	46,730	-19.4	100.0	-19.4	16,592	3.8	100.0	3.8
食料品及び動物	3,340	-49.4	14.3	-9.7	8,148	-3.4	17.4	-0.5	6,756	0.3	40.7	0.1
肉類及び同調製品	15	-69.4	0.1	-0.1	62	-16.5	0.1	-0.0	145	10.8	0.9	0.1
酪農品及び鳥卵	550	-15.7	2.4	-0.3	1,617	-10.2	3.5	-0.3	35	-55.7	0.2	-0.3
魚介類及び同調製品	143	-3.4	0.6	-0.0	1,647	22.7	3.5	0.5	291	-40.6	1.8	-1.2
穀物及び同調製品	282	-51.1	1.2	-0.9	482	0.1	1.0	0.0	294	744.9	1.8	1.6
果実	894	-37.4	3.8	-1.6	600	-15.7	1.3	-0.2	1,741	4.6	10.5	0.5
野菜	616	-46.3	2.6	-1.6	674	16.3	1.4	0.2	660	75.6	4.0	1.8
コーヒー	9	-46.4	0.0	-0.0	156	76.5	0.3	0.1	3,290	-9.3	19.8	-2.1
飼料	414	-48.1	1.8	-1.1	1,763	-20.0	3.8	-0.8	13	-81.1	0.1	-0.3
飲料及びたばこ	466	-33.2	2.0	-0.7	2,152	-13.5	4.6	-0.6	1,020	27.9	6.1	1.4
原材料	2,237	-53.0	9.6	-7.5	5,644	92.2	12.1	4.7	1,956	1.2	11.8	0.1
大豆	1,416	-58.0	6.1	-5.8	---	全減	---	-0.0	---	---	---	---
金属鉱及びくず	288	-51.3	1.2	-0.9	5,057	141.0	10.8	5.1	1,051	-21.3	6.3	-1.8
鉱物性燃料	2,303	113.1	9.8	3.6	91	-14.7	0.2	-0.0	---	---	---	---
原油及び粗油	---	---	---	---	---	---	---	---	---	---	---	---
石油製品	29	-81.2	0.1	-0.4	90	-14.8	0.2	-0.0	---	---	---	---
液化石油ガス	2,274	144.9	9.7	4.0	---	---	---	---	---	---	---	
液化天然ガス	---	---	---	---	---	---	---	---	---	---	---	
動植物性油脂	79	679.0	0.3	0.2	842	2.6	1.8	0.0	126	206.6	0.8	0.5
化学製品	4,461	-45.1	19.1	-10.9	8,391	-16.7	18.0	-2.9	499	-47.5	3.0	-2.8
有機化合物	1,453	-59.0	6.2	-6.2	997	-16.8	2.1	-0.3	228	-41.2	1.4	-1.0
無機化合物	83	-43.5	0.4	-0.2	403	37.1	0.9	0.2	173	-38.7	1.0	-0.7
医薬品	97	1,058.3	0.4	0.3	2,803	74.2	6.0	2.1	3	-92.4	0.0	-0.2
精油・香料及び化粧品類	349	-29.8	1.5	-0.4	1,517	-37.7	3.2	-1.6	41	56.9	0.2	0.1
プラスチック	1,126	-19.4	4.8	-0.8	921	-14.2	2.0	-0.3	3	-79.3	0.0	-0.1
原料別製品	1,031	-39.8	4.4	-2.0	3,351	-11.3	7.2	-0.7	2,450	64.9	14.8	6.0
織物用糸及び繊維製品	56	-42.5	0.2	-0.1	75	-46.1	0.2	-0.1	3	-67.5	0.0	-0.0
非金属鉱物製品	269	-9.6	1.1	-0.1	302	-20.2	0.6	-0.1	62	137.5	0.4	0.2
鉄鋼	73	-30.8	0.3	-0.1	406	30.0	0.9	0.2	299	-43.6	1.8	-1.4
非鉄金属	75	-13.0	0.3	-0.0	709	-3.3	1.5	-0.0	2,041	175.9	12.3	8.1
(アルミニウム及び同合金)	25	-57.5	0.1	-0.1	554	23.7	1.2	0.2	1,710	664.4	10.3	9.3
金属製品	214	-30.1	0.9	-0.3	1,130	-5.6	2.4	-0.1	22	-9.8	0.1	-0.0
一般機械	2,905	-41.2	12.4	-6.0	6,604	-47.4	14.1	-10.3	1,145	2.2	6.9	0.2
原動機	1,308	-46.7	5.6	-3.4	2,598	-51.9	5.6	-4.8	379	-39.6	2.3	-1.6
事務用機器	37	111.4	0.2	0.1	35	197.3	0.1	0.0	---	---	---	---
建設用・鉱山用機械	527	-35.0	2.3	-0.8	1,120	39.8	2.4	0.6	152	-39.1	0.9	-0.6
電気機器	862	0.5	3.7	0.0	2,890	-20.8	6.2	-1.3	1,949	-18.6	11.7	-2.8
重電機器	169	152.4	0.7	0.3	150	15.7	0.3	0.0	3	-40.0	0.0	-0.0
音響・映像機器(含部品)	295	310.6	1.3	0.7	87	-33.5	0.2	-0.1	413	-66.3	2.5	-5.1
通信機	4	-96.4	0.0	-0.3	741	302.0	1.6	1.0	1,266	83.8	7.6	3.6
半導体等電子部品	0	全増	0.0	0.0	0	全増	0.0	0.0	---	全減	---	-1.2
輸送用機器	5,090	69.4	21.8	6.2	7,568	-34.4	16.2	-6.8	391	28.0	2.4	0.5
自動車	910	-16.7	3.9	-0.5	2,776	-50.5	5.9	-4.9	15	101.8	0.1	0.0
自動車の部分品	799	5.8	3.4	0.1	2,459	-21.4	5.3	-1.2	315	5.9	1.9	0.1
雑製品	331	-38.8	1.4	-0.6	914	-38.1	2.0	-1.0	203	38.1	1.2	0.3
家具	26	289.9	0.1	0.1	289	-38.1	0.6	-0.3	---	全減	---	-0.0
衣類及び同附属品	2	-97.4	0.0	-0.2	26	267.1	0.1	0.0	54	479.8	0.3	0.3
科学光学機器	88	-49.7	0.4	-0.3	147	-23.6	0.3	-0.1	10	-81.1	0.1	-0.3
その他	285	-77.8	1.2	-3.0	135	-16.7	0.3	-0.0	96	40.1	0.6	0.2

横浜港 地域(国)別品別表 <輸入>

(2021年1月分)

品名	中 東				オーストラリア				アフリカ			
	価額 (百万円)	前年同月 比伸率 %	構成比 %	増減 寄与度	価額 (百万円)	前年同月 比伸率 %	構成比 %	増減 寄与度	価額 (百万円)	前年同月 比伸率 %	構成比 %	増減 寄与度
総 額	30,241	-49.1	100.0	-49.1	10,253	-45.6	100.0	-45.6	2,310	-34.0	100.0	-34.0
食料品及び動物	284	-22.7	0.9	-0.1	3,005	-8.0	29.3	-1.4	995	-8.2	43.1	-2.6
肉類及び同調製品	---	---	---	---	51	-44.0	0.5	-0.2	---	---	---	---
酪農品及び鳥卵	---	---	---	---	1,040	-41.7	10.1	-3.9	---	---	---	---
魚介類及び同調製品	---	---	---	---	20	14.1	0.2	0.0	79	193.1	3.4	1.5
穀物及び同調製品	---	---	---	---	387	10.4	3.8	0.2	1	-13.5	0.1	-0.0
果実	258	-26.7	0.9	-0.2	113	40.1	1.1	0.2	180	15.9	7.8	0.7
野菜	24	52.4	0.1	0.0	235	1,629.5	2.3	1.2	23	-41.2	1.0	-0.5
コーヒー	---	---	---	---	---	---	---	---	599	-18.6	25.9	-3.9
飼料	---	---	---	---	596	-9.4	5.8	-0.3	19	49.5	0.8	0.2
飲料及びたばこ	---	---	---	---	135	0.1	1.3	0.0	18	-57.8	0.8	-0.7
原材料	5,257	1,014.0	17.4	8.1	435	54.2	4.2	0.8	843	-18.8	36.5	-5.6
大豆	---	---	---	---	---	---	---	---	---	---	---	---
金属鉱及びびくず	5,257	1,014.7	17.4	8.1	87	-11.6	0.9	-0.1	222	-42.9	9.6	-4.8
鉱物性燃料	22,911	-59.0	75.8	-55.4	2,278	-76.0	22.2	-38.4	19	16.5	0.8	0.1
原油及び粗油	17,980	-64.6	59.5	-55.3	---	---	---	---	---	---	---	---
石油製品	428	-77.7	1.4	-2.5	8	-45.9	0.1	-0.0	19	16.5	0.8	0.1
液化石油ガス	297	全増	1.0	0.5	---	全減	---	-7.2	---	---	---	---
液化天然ガス	4,206	36.6	13.9	1.9	2,270	-67.9	22.1	-25.5	---	---	---	---
動植物性油脂	31	12.1	0.1	0.0	4	3.4	0.0	0.0	96	57.5	4.2	1.0
化学製品	352	11.7	1.2	0.1	597	20.4	5.8	0.5	48	91.2	2.1	0.6
有機化合物	106	-28.5	0.4	-0.1	32	全増	0.3	0.2	---	全減	---	-0.1
無機化合物	112	279.8	0.4	0.1	51	-50.4	0.5	-0.3	3	-63.0	0.1	-0.1
医薬品	---	全減	---	-0.0	---	---	---	---	---	---	---	---
精油・香料及び化粧品類	4	600.5	0.0	0.0	41	94.1	0.4	0.1	43	全増	1.9	1.2
プラスチック	129	-5.5	0.4	-0.0	188	78.3	1.8	0.4	---	---	---	---
原料別製品	1,369	-41.2	4.5	-1.6	3,267	-29.2	31.9	-7.2	215	-81.3	9.3	-26.7
織物用糸及び繊維製品	1	-98.4	0.0	-0.1	---	---	---	---	2	-86.4	0.1	-0.3
非金属鉱物製品	0	全増	0.0	0.0	7	-2.7	0.1	-0.0	6	57.6	0.3	0.1
鉄鋼	---	---	---	---	---	全減	---	-0.2	---	全減	---	-2.7
非鉄金属	1,367	-39.3	4.5	-1.5	3,179	-28.5	31.0	-6.7	193	-80.7	8.3	-23.0
(アルミニウム及び同合金)	1,360	-39.7	4.5	-1.5	2,998	-28.6	29.2	-6.4	165	-50.6	7.1	-4.8
金属製品	---	全減	---	-0.0	58	-19.2	0.6	-0.1	12	-58.5	0.5	-0.5
一般機械	34	-48.0	0.1	-0.1	163	-25.1	1.6	-0.3	12	255.7	0.5	0.2
原動機	---	---	---	---	128	85.6	1.2	0.3	---	---	---	---
事務用機器	---	---	---	---	---	---	---	---	---	---	---	---
建設用・鉱山用機械	---	---	---	---	11	-4.2	0.1	-0.0	---	---	---	---
電気機器	2	-63.9	0.0	-0.0	90	22.7	0.9	0.1	21	-48.9	0.9	-0.6
重電機器	1	-63.5	0.0	-0.0	---	---	---	---	---	---	---	---
音響・映像機器(含部品)	---	---	---	---	11	全増	0.1	0.1	---	---	---	---
通信機	0	全増	0.0	0.0	---	---	---	---	3	106.3	0.1	0.0
半導体等電子部品	---	---	---	---	---	---	---	---	---	---	---	---
輸送用機器	1	321.4	0.0	0.0	203	2.9	2.0	0.0	13	-44.9	0.6	-0.3
自動車	1	全増	0.0	0.0	---	---	---	---	---	---	---	---
自動車の部分品	---	---	---	---	188	4.8	1.8	0.0	13	-44.9	0.6	-0.3
雑製品	0	-97.5	0.0	-0.0	55	504.9	0.5	0.2	15	14.2	0.7	0.1
家具	---	---	---	---	---	全減	---	-0.0	---	---	---	---
衣類及び同附属品	---	---	---	---	0	-73.3	0.0	-0.0	3	1,309.5	0.1	0.1
科学光学機器	---	全減	---	-0.0	---	---	---	---	---	---	---	---
その他	---	全減	---	-0.0	22	-37.4	0.2	-0.1	15	516.5	0.7	0.4

## ◎参考

### 1 統計地域

貿易額は、横浜港に所在する税関官署の管轄区域に蔵置された貨物の通関額によるものである。

### 2 統計上の時期

- (1) 輸出は、当該輸出貨物を積載する船舶又は航空機の出港日。
- (2) 輸入は、当該輸入貨物の輸入許可の日(蔵入貨物、移入貨物、総保入貨物及び輸入許可前引取貨物は、それぞれ当該貨物の蔵入、移入、総保入、輸入許可前引取の承認の日)。

### 3 品目分類

品目分類は、「国際統一商品分類(HS)」に準拠した「輸出入統計品目表」等を参考にして作成された概況品目分類基準表による。

### 4 地域(国)別

#### (1) [ EU(欧州連合) ] (27カ国)

スウェーデン、デンマーク、アイルランド、オランダ、ベルギー、ルクセンブルク、フランス、ドイツ、ポルトガル、スペイン、イタリア、マルタ、フィンランド、ポーランド、オーストリア、ハンガリー、ギリシャ、ルーマニア、ブルガリア、キプロス、エストニア、ラトビア、リトアニア、クロアチア、スロベニア、チェコ、スロバキア

#### (2) [ ASEAN(東南アジア諸国連合) ] (10カ国)

ベトナム、タイ、シンガポール、マレーシア、ブルネイ、フィリピン、インドネシア、カンボジア、ラオス、ミャンマー

#### (3) 「中華人民共和国」は、香港及びマカオを含まない。

### 5 数量

数量は、「輸出入統計品目表」に記載されている単位を基本とし、単位未満は切り捨てた。但し、桁数が大きいものは千単位とし、単位未満は四捨五入した。

### 6 価額

原則として、輸出はFOB価格、輸入はCIF価格による。

※ 数量又は価額欄に示した符号等は、下記の意味を示したものである。

- (1) 「--」は、実績皆無のもの
- (2) 「0」は、表示の単位に満たないもの
- (3) 「空欄」は、単位を設けていないもの又は単位が異なるため集計できないもの
- (4) 数量及び価額の( )内は、前年同期の値を示す

### 7 単位換算

1バレル≒0.15899KL

### 8 寄与度

寄与度とは、全体の伸率に対し、各品目がどの程度貢献(寄与)したのかを示すもの。

#### [ 計算式 ]

$$\text{寄与度} = \frac{\text{個々の品目の当期輸出(入)額} - \text{個々の品目の前年同期輸出(入)額}}{\text{前年同期の輸出(入)総額}} \times 100$$

## ◎この資料に関する問い合わせ・貿易統計資料の閲覧先

横浜税関 調査部 調査統計課 一般統計係 (横浜税関本関1階)  
〒231-8401 横浜市中区海岸通1-1 TEL 045-212-6103(直通)  
横浜税関ホームページ <http://www.customs.go.jp/yokohama/>  
税 関ホームページ <http://www.customs.go.jp>

※ 本資料を他に転載する場合には、横浜税関の資料による旨を必ず注記して下さい。

横浜税関HP



税関HP

