



横浜港貿易速報(2020年12月分)のポイント

【輸出】

2020年12月の横浜港の輸出額は5,815億円。対前年同月比は3.8%減で、25ヵ月連続の減少となった。全国比は8.7%(対前年同月比は0.5ポイント下降)。

輸出額の減少は、主に「自動車」、「石油製品」、「金属加工機械」の輸出が減少したためである。

《参考1：主要増減品目》

(増加) 金属鉱・くず(対前年同月比2.2倍・寄与度+1.4、主に中国向け)、ポンプ・遠心分離機(同40.2%増・寄与度+1.0、主に韓国向け)が増加した。

(減少) 自動車(同16.1%減・寄与度-2.9、主に米国向け)、石油製品(同78.6%減・寄与度-1.4、主にオーストラリア向け)、金属加工機械(同31.9%減・寄与度-0.9、主にインド向け)が減少した。

《参考2：全国》

- 輸出額は6兆7,062億円。対前年同月比は2.0%増で、25ヵ月ぶりの増加となった。

【輸入】

2020年12月の横浜港の輸入額は3,255億円。対前年同月比は16.4%減で、11ヵ月連続の減少となった。全国比は5.5%(対前年同月比は0.3ポイント下降)。

輸入額の減少は、主に「原油・粗油」、「液化天然ガス」、「衣類・同附属品」の輸入が減少したためである。

《参考1：主要増減品目》

(増加) 金属鉱・くず(対前年同月比3.5倍・寄与度+3.4、主に中国から)が増加した。

(減少) 原油・粗油(同75.3%減(数量同62.2%減)・寄与度-9.9、主にサウジアラビアから)、液化天然ガス(同59.7%減(数量同41.2%減)・寄与度-2.5、主にカタールから)、衣類・同附属品(同26.3%減・寄与度-0.9、主に中国から)が減少した。

《参考2：全国》

- 輸入額は5兆9,552億円。対前年同月比は11.6%減で、20ヵ月連続の減少となった。

【差引】

2020年12月の横浜港の輸出額から輸入額を差し引いた金額は2,560億円の黒字で、11ヵ月連続の黒字となった。

対前年同月比は18.8%増で、4ヵ月連続の増加となった。

《参考：全国》

- 差引額は7,510億円の黒字で、6ヵ月連続の黒字となった。

横浜港貿易速報

2021年1月21日
横浜税関

(2020年12月分)

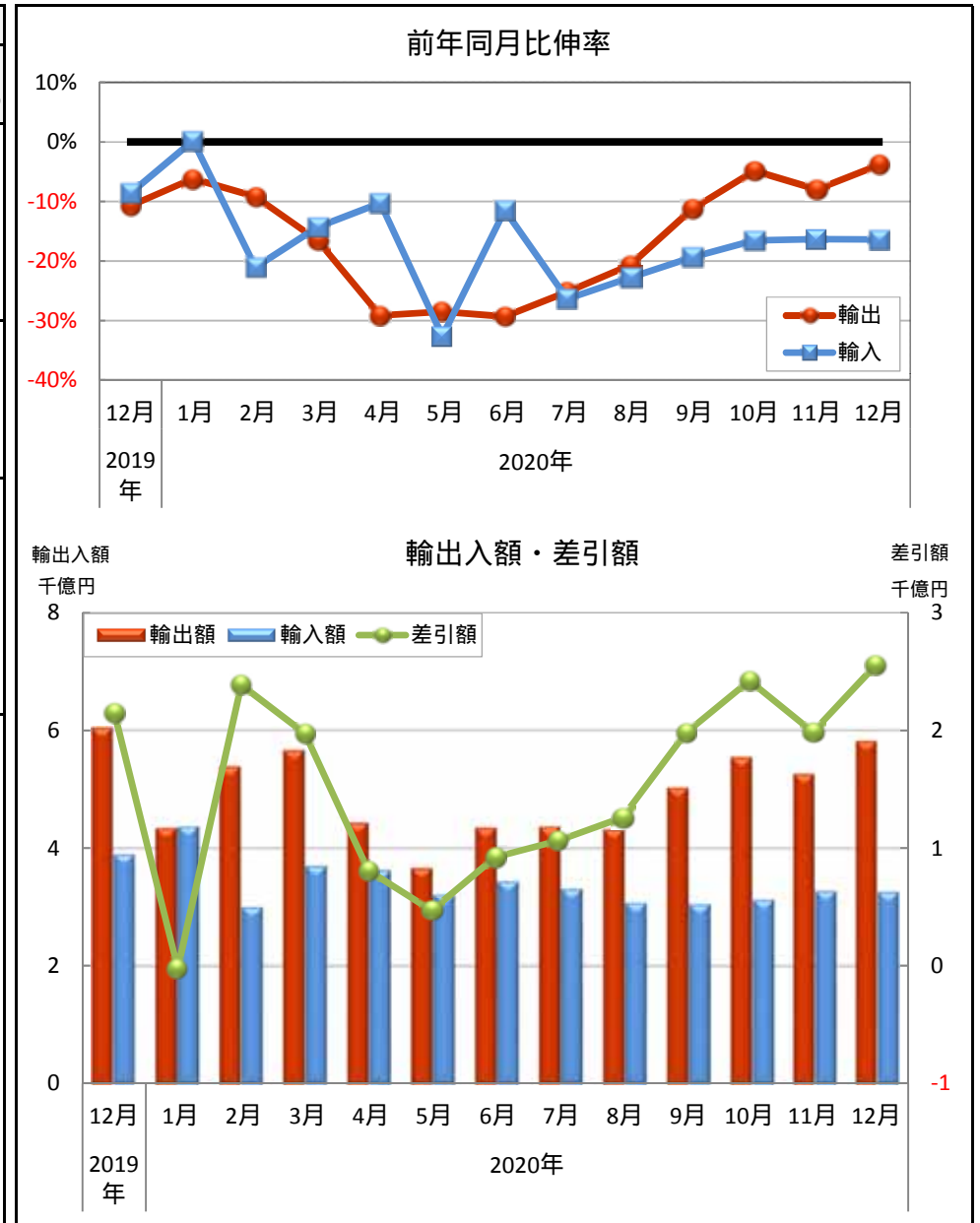
貿易額	輸出			輸入			差引	
	価額	前年同月比伸率	全国比	価額	前年同月比伸率	全国比	価額	前年同月比伸率
横浜港	5,815億円	3.8%	8.7%	3,255億円	16.4%	5.5%	2,560億円	18.8%
全国	6兆7,062億円	2.0%	100.0%	5兆9,552億円	11.6%	100.0%	7,510億円	---

		商品別動向 (前年同月比伸率) 《寄与度》				地域(国)別動向(前年同月比伸率)			
横浜	輸	【主要品目】 1. 自動車 901億円(16.1%) 2. 原動機 305億円(6.0%) 3. 自動車の部分品 296億円(18.0%) 【主要増加品目】 金属鋳・くず 151億円(2.2倍)《1.4》 ポンプ・遠心分離機 214億円(40.2%)《1.0》 自動車の部分品 296億円(18.0%)《0.7》				【主要減少品目】 自動車 901億円(16.1%)《2.9》 石油製品 23億円(78.6%)《1.4》 金属加工機械 119億円(31.9%)《0.9》		アジア 3,599億円(4.9%) [中華人民共和国 1,634億円(15.9%)] [A S E A N 896億円(8.0%)] アメリカ合衆国 638億円(19.6%) E U 389億円(9.0%)	
	出	【主要品目】 1. 金属鋳・くず 184億円(3.5倍) 2. 非鉄金属 173億円(12.8%) 3. 原油・粗油 125億円(75.3%) 41万7千KL(62.2%) 【主要増加品目】 金属鋳・くず 184億円(3.5倍)《3.4》 医薬品 48億円(77.3%)《0.5》				【主要減少品目】 原油・粗油 125億円(75.3%)《9.9》 液化天然ガス 65億円(59.7%)《2.5》 衣類・同附属品 98億円(26.3%)《0.9》		アジア 1,919億円(2.1%) [中華人民共和国 1,056億円(1.3%)] [A S E A N 566億円(4.5%)] アメリカ合衆国 226億円(28.6%) E U 441億円(3.3%)	
港	入	原油単価 2020年12月：30,064円/KL(34.7%) 45.9ドル/バレル(31.7%)				前年同月：46,071円/KL 67.2ドル/バレル			
		為替レート(税関長公示レートの平均値) 2020年12月：104.11円/ドル(前年同月：108.95円/ドルと比べ、4.4%の円高)							

横浜港貿易額推移表

	輸出額			輸入額			差引額	
	(億円)	前年同期 比伸率 %	全国比 %	(億円)	前年同期 比伸率 %	全国比 %	(億円)	前年同期 比伸率 %
2016年	68,847	-8.6	9.8	37,999	-17.8	5.8	30,848	6.1
2017年	71,772	4.2	9.2	41,336	8.8	5.5	30,437	-1.3
2018年	77,187	7.5	9.5	47,538	15.0	5.7	29,649	-2.6
2019年	69,461	-10.0	9.0	48,920	2.9	6.2	20,542	-30.7
2020年(P2)	58,199	-16.2	8.5	40,387	-17.4	6.0	17,812	-13.3
2019年上半期	34,912	-7.8	9.1	25,134	12.9	6.4	9,778	-37.4
下半期	34,550	-12.1	8.9	23,786	-5.9	6.0	10,763	-23.3
2020年上半期	27,859	-20.2	8.6	21,319	-15.2	6.2	6,540	-33.1
下半期(P2)	30,339	-12.2	8.4	19,068	-19.8	5.8	11,271	4.7
2019年 第3Q	16,963	-11.6	8.9	12,242	2.0	6.2	4,722	-34.3
第4Q	17,586	-12.6	9.0	11,545	-13.0	5.8	6,042	-11.8
2020年 第1Q	15,396	-11.3	8.5	11,057	-11.3	6.0	4,339	-11.3
第2Q	12,463	-29.0	8.7	10,262	-19.0	6.3	2,202	-55.0
第3Q	13,725	-19.1	8.2	9,421	-23.0	6.0	4,304	-8.8
第4Q(P2)	16,615	-5.5	8.6	9,648	-16.4	5.5	6,967	15.3
2019年 12月	6,047	-10.7	9.2	3,893	-8.6	5.8	2,155	-14.4
2020年 1月	4,346	-6.2	8.0	4,366	0.2	6.5	-19	---
2月	5,386	-9.2	8.5	3,000	-21.0	5.8	2,386	11.9
3月	5,664	-16.6	8.9	3,692	-14.3	5.8	1,972	-20.6
4月	4,437	-29.1	8.5	3,626	-10.2	5.9	811	-63.5
5月	3,674	-28.5	8.8	3,204	-32.6	6.4	470	22.6
6月	4,353	-29.3	9.0	3,431	-11.5	6.7	921	-59.6
7月	4,370	-25.2	8.1	3,305	-26.3	6.2	1,065	-21.2
8月	4,328	-20.7	8.3	3,068	-22.8	6.2	1,260	-15.2
9月	5,027	-11.2	8.3	3,048	-19.4	5.7	1,979	5.0
10月	5,543	-4.9	8.4	3,120	-16.6	5.5	2,422	16.2
11月(P1)	5,257	-8.0	8.6	3,272	-16.4	5.7	1,985	10.2
12月(P2)	5,815	-3.8	8.7	3,255	-16.4	5.5	2,560	18.8

横浜港貿易額月別推移グラフ



(P1)は、輸入は速報値（輸出は確報値）

(P2)は、輸出、輸入とも速報値

商品別動向

[輸出] 5,815億円 **-3.8%** 25ヵ月連続の減少 (増減%は前年同月比伸率)

(1) 主要品目の動向

自動車 901億円 **-16.1%**
25ヵ月連続の減少

増加	チリ	30億円	2.6倍
増加	オーストラリア	164億円	9.5%
減少	アメリカ合衆国	133億円	-26.7%
減少	英国	15億円	-71.5%

原動機 305億円 **-6.0%**
11ヵ月連続の減少

増加	中華人民共和国	126億円	59.7%
増加	インド	10億円	2.3倍
減少	インドネシア	10億円	-68.3%
減少	アメリカ合衆国	36億円	-33.6%

自動車の部分品 296億円 18.0%
3ヵ月連続の増加

増加	タイ	48億円	34.2%
増加	メキシコ	54億円	28.6%
減少	アメリカ合衆国	42億円	-11.1%
減少	台湾	3億円	-39.2%

(2) 主要増加品目

金属鉱・くず 151億円 2.2倍
6ヵ月連続の増加

増加	中華人民共和国	89億円	4.4倍
増加	大韓民国	22億円	2.1倍

ポンプ・遠心分離機 214億円 40.2%
2ヵ月連続の増加

増加	大韓民国	51億円	3.7倍
増加	中華人民共和国	44億円	29.8%

自動車の部分品 296億円 18.0%
3ヵ月連続の増加

増加	タイ	48億円	34.2%
増加	メキシコ	54億円	28.6%

(3) 主要減少品目

自動車 901億円 **-16.1%**
25ヵ月連続の減少

減少	アメリカ合衆国	133億円	-26.7%
減少	英国	15億円	-71.5%

石油製品 23億円 **-78.6%**
9ヵ月連続の減少

減少	オーストラリア	0億円	-99.7%
減少	台湾	3億円	-88.9%

金属加工機械 119億円 **-31.9%**
20ヵ月連続の減少

減少	インド	3億円	-86.4%
減少	アメリカ合衆国	13億円	-55.4%

商品別動向

[輸入] 3,255億円 **-16.4%** 11ヵ月連続の減少 (増減%は前年同月比伸率)

(1) 主要品目の動向

金属鉱・くず 184億円 3.5倍
4ヵ月連続の増加

増加	中華人民共和国	47億円	50.5倍
増加	アラブ首長国連邦	29億円	287.3倍
減少	アメリカ合衆国	4億円	-46.4%
減少	フィンランド	---	全減

非鉄金属 173億円 **-12.8%**
25ヵ月連続の減少

増加	大韓民国	48億円	32.3%
増加	コンゴ民主共和国	8億円	6.2倍
減少	オーストラリア	16億円	-37.9%
減少	ニュージーランド	9億円	-51.8%

原油・粗油 125億円 **-75.3%**
11ヵ月連続の減少

(参考: 数量 41万7千KL(-62.2%)、11ヵ月連続の減少)

増加	---	---	---
増加	---	---	---
減少	サウジアラビア	27億円	-90.3%
減少	アラブ首長国連邦	41億円	-69.0%

(2) 主要増加品目

金属鉱・くず 184億円 3.5倍
4ヵ月連続の増加

増加	中華人民共和国	47億円	50.5倍
増加	アラブ首長国連邦	29億円	287.3倍

医薬品 48億円 77.3%
12ヵ月連続の増加

増加	デンマーク	18億円	104.8倍
増加	ノルウェー	6億円	32.3%

(3) 主要減少品目

原油・粗油 125億円 **-75.3%**
11ヵ月連続の減少

減少	サウジアラビア	27億円	-90.3%
減少	アラブ首長国連邦	41億円	-69.0%

液化天然ガス 65億円 **-59.7%**
17ヵ月連続の減少

減少	カタール	21億円	-67.1%
減少	オーストラリア	25億円	-61.2%

衣類・同附属品 98億円 **-26.3%**
11ヵ月連続の減少

減少	中華人民共和国	46億円	-34.1%
減少	ベトナム	22億円	-50.6%

地域（国）別動向

アジア

輸出 3,599億円 4.9% 2ヵ月ぶりの増加

増加品目	価 額	前年同月 比伸率	減少品目	価 額	前年同月 比伸率
金属鉱・くず	148億円	2.4倍	石油製品	16億円	-77.8%
ポンプ・遠心分離機	151億円	59.0%	半導体等製造装置	136億円	-25.0%

[中華人民共和国]

輸出 1,634億円 15.9% 2ヵ月ぶりの増加

増加品目	価 額	前年同月 比伸率	減少品目	価 額	前年同月 比伸率
金属鉱・くず	89億円	4.4倍	半導体等製造装置	82億円	-16.6%
原動機	126億円	59.7%	精油・香料・化粧品類	73億円	-16.3%

[ASEAN]

輸出 896億円 -8.0% 11ヵ月連続の減少

増加品目	価 額	前年同月 比伸率	減少品目	価 額	前年同月 比伸率
自動車の部分品	76億円	30.5%	石油製品	3億円	-91.6%
非鉄金属	56億円	42.4%	原動機	43億円	-41.1%

アメリカ合衆国

輸出 638億円 -19.6% 16ヵ月連続の減少

増加品目	価 額	前年同月 比伸率	減少品目	価 額	前年同月 比伸率
非金属鉱物製品	8億円	2.1倍	自動車	133億円	-26.7%
半導体等製造装置	4億円	全増	原動機	36億円	-33.6%

EU

輸出 389億円 -9.0% 18ヵ月連続の減少

増加品目	価 額	前年同月 比伸率	減少品目	価 額	前年同月 比伸率
自動車の部分品	33億円	2.2倍	自動車	41億円	-52.4%
ポンプ・遠心分離機	26億円	2.4倍	原動機	10億円	-55.7%

輸入 1,919億円 -2.1% 11ヵ月連続の減少

増加品目	価 額	前年同月 比伸率	減少品目	価 額	前年同月 比伸率
金属鉱・くず	95億円	4.4倍	衣類・同附属品	97億円	-27.2%
非鉄金属	89億円	7.9%	自動車	1億円	-94.5%

輸入 1,056億円 1.3% 2ヵ月連続の増加

増加品目	価 額	前年同月 比伸率	減少品目	価 額	前年同月 比伸率
金属鉱・くず	47億円	50.5倍	衣類・同附属品	46億円	-34.1%
有機化合物	46億円	17.2%	事務用機器	85億円	-7.5%

輸入 566億円 -4.5% 9ヵ月連続の減少

増加品目	価 額	前年同月 比伸率	減少品目	価 額	前年同月 比伸率
金属鉱・くず	27億円	99.4%	自動車	0億円	-99.3%
果実	12億円	54.4%	液化天然ガス	19億円	-42.8%

輸入 226億円 -28.6% 14ヵ月連続の減少

増加品目	価 額	前年同月 比伸率	減少品目	価 額	前年同月 比伸率
大豆	22億円	40.3%	原動機	8億円	-79.1%
自動車	17億円	49.2%	液化石油ガス	11億円	-47.4%

輸入 441億円 -3.3% 2ヵ月連続の減少

増加品目	価 額	前年同月 比伸率	減少品目	価 額	前年同月 比伸率
金属鉱・くず	34億円	4.0倍	石油製品	1億円	-87.2%
医薬品	22億円	6.6倍	自動車	28億円	-18.0%

横浜港 輸出品別表

品名	単位	2020年12月分							2020年1月以降累計						
		数量	前年同月 比伸率 %	価額 (百万円)	前年同月 比伸率 %	構成比 %	増減 寄与度	全国比 %	数量	前年同期 比伸率 %	価額 (百万円)	前年同期 比伸率 %	構成比 %	増減 寄与度	全国比 %
総額				581,466	-3.8	100.0	-3.8	8.7			5,819,863	-16.2	100.0	-16.2	8.5
食料品及び動物				8,812	-2.9	1.5	-0.0	12.0			75,111	-2.7	1.3	-0.0	11.2
飲料及びたばこ				2,062	67.6	0.4	0.1	15.9			14,704	20.0	0.3	0.0	12.2
原材料				22,493	63.3	3.9	1.4	20.8			152,701	7.6	2.6	0.2	15.4
金属鉱及びくず	トン	55,803	11.3	15,141	120.4	2.6	1.4	24.3	553,807	18.0	91,535	34.8	1.6	0.3	17.4
鉱物性燃料				2,366	-77.8	0.4	-1.4	4.4			44,789	-47.5	0.8	-0.6	6.2
石油製品				2,256	-78.6	0.4	-1.4	4.5			43,526	-48.3	0.7	-0.6	6.4
動植物性油脂	トン	4,013	68.6	427	47.8	0.1	0.0	15.4	41,118	25.5	4,382	25.1	0.1	0.0	16.1
化学製品				83,631	3.0	14.4	0.4	10.1			844,420	-2.9	14.5	-0.4	9.9
有機化合物				10,021	4.7	1.7	0.1	7.3			94,928	-9.3	1.6	-0.1	6.1
無機化合物	トン	6,426	20.1	4,900	11.4	0.8	0.1	6.6	64,266	5.9	50,606	-0.6	0.9	-0.0	7.2
染料・なめし剤及び着色剤	"	5,989	4.5	6,872	8.0	1.2	0.1	13.8	56,533	-12.2	66,294	-11.5	1.1	-0.1	13.9
医薬品	"	293	-15.4	2,311	-5.8	0.4	-0.0	3.4	3,632	-2.8	27,186	0.4	0.5	0.0	3.3
精油・香料及び化粧品類	"	6,571	-20.8	12,966	-21.3	2.2	-0.6	14.4	81,080	-4.8	170,720	-1.6	2.9	-0.0	18.7
(化粧品)	"	2,992	-24.3	9,593	-24.3	1.6	-0.5	14.0	41,505	2.8	131,773	0.6	2.3	0.0	19.3
プラスチック	"	90,194	21.9	28,391	12.8	4.9	0.5	11.3	846,037	3.5	271,832	-2.2	4.7	-0.1	11.4
原料別製品				58,850	0.8	10.1	0.1	8.5			589,075	-10.3	10.1	-1.0	7.8
ゴム製品	トン	12,777	-9.0	6,949	-13.4	1.2	-0.2	10.1	130,646	-21.9	72,497	-22.0	1.2	-0.3	10.3
非金属鉱物製品				4,506	2.8	0.8	0.0	6.3			41,574	-29.3	0.7	-0.2	5.7
鉄鋼	トン	55,069	25.3	9,720	3.6	1.7	0.1	4.5	529,121	1.1	93,853	-15.8	1.6	-0.3	3.7
(鉄鋼のフラットロール製品)	"	12,152	-2.4	4,136	-7.9	0.7	-0.1	3.1	119,421	-22.5	40,301	-20.9	0.7	-0.2	2.6
非鉄金属	"	28,038	53.6	21,072	27.3	3.6	0.7	14.6	263,578	24.8	206,615	11.2	3.6	0.3	13.0
金属製品				11,282	-20.9	1.9	-0.5	10.2			114,151	-19.3	2.0	-0.4	10.8
一般機械				149,788	-6.5	25.8	-1.7	11.2			1,537,656	-19.2	26.4	-5.3	11.7
原動機	トン	29,384	0.7	30,480	-6.0	5.2	-0.3	14.1	287,202	-12.5	307,708	-17.2	5.3	-0.9	14.2
(自動車用エンジン)	"	19,179	-8.8	12,887	-17.0	2.2	-0.4	14.4	191,935	-17.0	129,499	-28.9	2.2	-0.8	15.2
事務用機器				6,986	-15.9	1.2	-0.2	6.0			74,101	-25.7	1.3	-0.4	6.1
金属加工機械				11,948	-31.9	2.1	-0.9	16.7			145,577	-34.8	2.5	-1.1	18.7
建設用・鉱山用機械				9,030	-25.8	1.6	-0.5	10.0			123,969	-24.9	2.1	-0.6	13.8
ポンプ及び遠心分離機				21,435	40.2	3.7	1.0	17.3			170,004	-2.4	2.9	-0.1	14.5
荷役機械				6,126	-16.6	1.1	-0.2	13.8			74,385	-18.7	1.3	-0.2	14.9
半導体等製造装置	トン	1,232	-36.5	14,088	-22.4	2.4	-0.7	4.9	11,715	-27.4	118,445	-25.5	2.0	-0.6	4.7
電気機器				76,801	-1.8	13.2	-0.2	6.1			774,662	-10.1	13.3	-1.2	6.0
重電機器				6,290	-24.7	1.1	-0.3	6.3			74,168	-11.3	1.3	-0.1	7.5
電気回路等の機器				15,412	-8.5	2.7	-0.2	8.7			165,569	2.6	2.8	0.1	9.5
電池				6,206	3.3	1.1	0.0	12.1			54,560	-28.3	0.9	-0.3	10.5
半導体等電子部品				977	-13.6	0.2	-0.0	0.3			12,678	-31.2	0.2	-0.1	0.3
電気計測機器				12,264	-7.7	2.1	-0.2	8.2			148,293	-15.6	2.5	-0.4	9.7
輸送用機器				121,573	-9.7	20.9	-2.2	8.6			1,200,019	-29.6	20.6	-7.3	8.3
自動車	台	53,760	-14.8	90,126	-16.1	15.5	-2.9	9.6	567,214	-26.2	927,508	-31.7	15.9	-6.2	9.7
(乗用車)	"	30,301	-21.6	47,665	-27.1	8.2	-2.9	5.7	336,242	-28.5	530,894	-33.1	9.1	-3.8	6.1
(貨物自動車)	"	20,474	4.0	39,178	6.5	6.7	0.4	50.4	189,658	-23.2	357,697	-29.1	6.1	-2.1	51.0
自動車の部分品	トン	33,514	9.7	29,635	18.0	5.1	0.7	9.2	296,501	-23.2	247,769	-21.1	4.3	-1.0	8.5
航空機類				445	16.4	0.1	0.0	3.0			5,505	-56.5	0.1	-0.1	1.7
船舶	隻	---(1)	全減	---(4)	全減	---	-0.0	---	3	200.0	2,816	70,310.8	0.0	0.0	0.2
雑製品				33,669	-9.9	5.8	-0.6	8.4			372,330	-7.4	6.4	-0.4	9.0
科学光学機器				15,327	-2.2	2.6	-0.1	7.8			163,468	-4.2	2.8	-0.1	8.3
写真用・映画用材料				6,318	-12.8	1.1	-0.2	13.2			70,771	-8.7	1.2	-0.1	14.3
その他				20,993	6.0	3.6	0.2	4.0			210,013	-8.0	3.6	-0.3	4.0

横浜港 輸入品別表

品名	単位	2020年12月分						2020年1月以降累計							
		数量	前年同月 比伸率 %	価額 (百万円)	前年同月 比伸率 %	構成比 %	増減 寄与度	全国比 %	数量	前年同期 比伸率 %	価額 (百万円)	前年同期 比伸率 %	構成比 %	増減 寄与度	全国比 %
総額				325,501	-16.4	100.0	-16.4	5.5			4,038,700	-17.4	100.0	-17.4	6.0
食料品及び動物				46,143	-1.0	14.2	-0.1	9.1			547,503	-7.0	13.6	-0.8	9.5
肉類及び同調製品	トン	2,853	-25.0	1,209	-29.9	0.4	-0.1	1.0			36,958	-13.3	0.4	-0.1	1.1
酪農品及び鳥卵	"	13,013	-4.3	5,401	-8.3	1.7	-0.1	37.5			164,155	-4.7	1.7	-0.1	39.3
魚介類及び同調製品	"	7,503	-11.9	6,321	-4.2	1.9	-0.1	4.5			61,142	-18.8	1.3	-0.2	3.8
穀物及び同調製品	"	32,918	-38.2	2,836	-13.9	0.9	-0.1	4.4			581,740	-11.0	0.9	-0.1	5.0
果実	"	30,465	2.8	6,387	3.3	2.0	0.1	17.0			401,123	5.7	2.1	-0.0	15.9
野菜	"	36,182	4.9	6,504	4.5	2.0	0.1	15.0			405,001	-7.0	1.9	-0.1	15.0
コーヒー	"	14,866	24.3	5,249	28.0	1.6	0.3	49.4			187,519	-12.3	1.6	-0.1	46.5
飼料	"	31,311	-19.2	3,614	-8.6	1.1	-0.1	10.3			422,152	-15.2	1.2	-0.1	12.0
飲料及びたばこ				4,708	-22.2	1.4	-0.3	5.9			72,112	-18.7	1.8	-0.3	8.2
原材料				31,108	86.4	9.6	3.7	7.9			247,135	4.2	6.1	0.2	5.7
大豆	トン	51,497	21.7	2,798	27.4	0.9	0.2	24.1			38,668	5.7	1.0	0.0	24.3
金属鉱及びくず	千ト	10	-12.9	18,444	245.3	5.7	3.4	6.4			96,679	27.6	2.4	0.4	3.2
鉱物性燃料				23,374	-69.3	7.2	-13.5	2.4			403,578	-50.7	10.0	-8.5	3.6
原油及び粗油	千KL	417	-62.2	12,550	-75.3	3.9	-9.9	3.1			6,775	-42.6	5.5	-6.5	4.8
石油製品				2,673	-34.0	0.8	-0.4	2.4			31,805	-24.1	0.8	-0.2	2.5
天然ガス及び製造ガス	千ト	203	-45.1	7,793	-60.4	2.4	-3.1	2.3			3,045	-22.4	3.4	-1.7	3.8
(液化石油ガス)	"	25	-62.2	1,255	-63.6	0.4	-0.6	3.0			362	-13.1	0.4	-0.1	4.1
(液化天然ガス)	"	178	-41.2	6,537	-59.7	2.0	-2.5	2.2			2,683	-23.5	2.9	-1.6	3.7
動植物性油脂	トン	8,836	-31.9	1,924	-11.8	0.6	-0.1	14.3			128,293	-7.3	0.6	-0.0	14.7
化学製品				38,264	-1.1	11.8	-0.1	6.5			512,730	-4.9	12.7	-0.5	6.6
有機化合物				10,500	-1.6	3.2	-0.0	8.6			138,804	-4.7	3.4	-0.1	8.4
無機化合物	トン	14,900	12.4	3,988	9.8	1.2	0.1	8.3			165,558	-13.7	1.0	-0.5	7.2
医薬品	"	1,070	6.5	4,833	77.3	1.5	0.5	2.1			12,414	13.4	1.7	0.5	2.2
精油・香料及び化粧品類	"	3,999	11.5	4,032	8.0	1.2	0.1	10.7			59,403	4.9	1.3	-0.1	11.6
プラスチック	"	22,568	-6.7	6,643	-10.7	2.0	-0.2	9.9			320,963	-13.2	2.2	-0.4	10.2
原料別製品				42,746	-9.2	13.1	-1.1	7.7			545,652	-17.1	13.5	-2.3	8.3
非金属鉱物製品				3,960	-7.5	1.2	-0.1	8.5			51,365	-12.8	1.3	-0.2	9.0
鉄鋼	トン	12,398	-15.5	2,438	-28.2	0.7	-0.2	4.2			33,665	-25.2	0.8	-0.2	4.8
非鉄金属	"	47,361	-27.0	17,310	-12.8	5.3	-0.7	9.7			636,882	-27.4	5.2	-1.7	12.2
(アルミニウム及び同合金)	"	39,946	-31.8	8,278	-30.2	2.5	-0.9	17.7			568,752	-27.5	2.8	-1.1	22.9
金属製品				8,775	4.3	2.7	0.1	9.4			108,467	-11.3	2.7	-0.3	9.5
一般機械				41,522	-17.3	12.8	-2.2	6.6			511,543	-19.0	12.7	-2.4	7.3
原動機	トン	5,337	-6.7	7,826	-27.4	2.4	-0.8	9.4			59,927	-21.8	2.3	-0.7	10.3
事務用機器				11,826	-7.8	3.6	-0.3	4.7			121,023	-21.4	3.0	-0.7	4.2
建設用・鉱山用機械	トン	5,171	-25.6	3,139	-28.0	1.0	-0.3	21.9			71,929	-22.3	1.2	-0.2	27.8
電気機器				46,588	0.5	14.3	0.1	4.4			522,275	-5.4	12.9	-0.6	4.6
重電機器				3,512	-17.9	1.1	-0.2	6.8			44,636	-9.7	1.1	-0.1	7.4
音響・映像機器(含部品)				7,313	-30.5	2.2	-0.8	5.9			95,831	-19.7	2.4	-0.5	7.5
半導体等電子部品				1,195	-34.4	0.4	-0.2	0.6			17,538	-21.6	0.4	-0.1	0.7
輸送用機器				17,529	-14.7	5.4	-0.8	5.9			229,783	-14.6	5.7	-0.8	8.8
自動車	台	1,821	4.4	7,122	-6.8	2.2	-0.1	4.9			24,551	13.6	1.6	0.0	8.0
自動車の部分品	トン	7,553	-1.8	7,050	-7.2	2.2	-0.1	11.4			84,253	-27.0	2.0	-0.6	12.3
雑製品				28,824	-14.1	8.9	-1.2	3.9			353,359	-17.1	8.7	-1.5	4.0
家具	トン	8,047	-4.5	4,135	-13.4	1.3	-0.2	6.3			52,437	-3.0	1.3	-0.0	7.0
衣類及び同附属品				9,784	-26.3	3.0	-0.9	4.4			118,135	-26.8	2.9	-0.9	4.3
科学光学機器				3,236	-4.2	1.0	-0.0	2.2			41,263	-8.9	1.0	-0.1	2.4
その他				2,772	-46.7	0.9	-0.6	2.3			66,798	19.4	1.7	0.2	5.3

横浜港 地域（国）別表 （ 2020年12月分 ）

地域又は国	輸 出					輸 入					差 引
	価 額 (百万円)	前年同月 比伸率 %	構成比 %	増減 寄与度	全国比 %	価 額 (百万円)	前年同月 比伸率 %	構成比 %	増減 寄与度	全国比 %	価 額 (百万円)
総 額	581,466	-3.8	100.0	-3.8	8.7	325,501	-16.4	100.0	-16.4	5.5	255,965
ア シ ア	359,882	4.9	61.9	2.8	9.2	191,876	-2.1	58.9	-1.1	6.3	168,006
大韓民国	34,806	16.2	6.0	0.8	7.2	16,822	-12.9	5.2	-0.6	6.4	17,985
中華人民共和国	163,416	15.9	28.1	3.7	10.5	105,596	1.3	32.4	0.3	6.7	57,820
台湾	37,027	-5.4	6.4	-0.3	8.3	7,760	-11.3	2.4	-0.3	3.3	29,267
香港	17,994	5.9	3.1	0.2	5.5	1,567	345.3	0.5	0.3	14.1	16,427
ベトナム	14,921	18.7	2.6	0.4	8.4	14,956	3.5	4.6	0.1	7.5	-35
タイ	31,342	14.8	5.4	0.7	11.4	15,405	-16.6	4.7	-0.8	6.7	15,936
シンガポール	8,158	-45.2	1.4	-1.1	4.6	4,247	15.8	1.3	0.1	6.4	3,910
マレーシア	13,506	-8.7	2.3	-0.2	10.0	8,297	-8.9	2.5	-0.2	5.4	5,208
フィリピン	9,016	-11.0	1.6	-0.2	10.4	4,628	0.3	1.4	0.0	5.3	4,388
インドネシア	9,211	-33.1	1.6	-0.8	11.0	8,121	-0.3	2.5	-0.0	5.2	1,090
インド	11,029	-16.0	1.9	-0.3	10.0	2,856	-16.2	0.9	-0.1	7.7	8,173
中 東	23,626	-20.7	4.1	-1.0	12.7	19,791	-67.5	6.1	-10.5	4.0	3,835
イラン	302	19.2	0.1	0.0	40.3	18	14.1	0.0	0.0	9.0	284
サウジアラビア	6,244	-18.8	1.1	-0.2	13.3	4,204	-85.7	1.3	-6.4	2.1	2,040
クウェート	1,017	9.0	0.2	0.0	6.1	3,224	-51.0	1.0	-0.9	9.4	-2,207
カタール	717	80.8	0.1	0.1	5.8	4,149	-48.6	1.3	-1.0	4.3	-3,432
アラブ首長国連邦	11,138	14.5	1.9	0.2	18.3	7,528	-52.1	2.3	-2.1	5.2	3,610
西 欧	48,260	-16.3	8.3	-1.6	6.6	47,306	-6.1	14.5	-0.8	5.7	954
英国	8,593	-39.7	1.5	-0.9	8.6	4,911	12.4	1.5	0.1	7.7	3,683
オランダ	4,263	-31.5	0.7	-0.3	3.5	2,362	-16.3	0.7	-0.1	4.5	1,902
ベルギー	3,675	-51.4	0.6	-0.6	5.4	1,726	-23.1	0.5	-0.1	9.2	1,949
フランス	4,329	30.2	0.7	0.2	7.2	6,375	7.8	2.0	0.1	5.5	-2,046
ドイツ	11,447	-11.5	2.0	-0.2	6.6	8,649	-23.9	2.7	-0.7	4.2	2,798
スペイン	1,616	-37.3	0.3	-0.2	8.9	2,977	-18.0	0.9	-0.2	10.5	-1,361
イタリア	4,027	11.6	0.7	0.1	9.6	6,704	-9.8	2.1	-0.2	6.8	-2,678
トルコ	1,908	5.9	0.3	0.0	6.1	1,292	216.8	0.4	0.2	21.5	616
中 東 欧・ロ シ ア 等	8,713	-22.3	1.5	-0.4	5.9	6,389	23.7	2.0	0.3	3.8	2,324
ロシア	4,620	-18.0	0.8	-0.2	8.1	863	-60.3	0.3	-0.3	0.7	3,757
北 米	65,742	-21.2	11.3	-2.9	5.1	25,913	-26.3	8.0	-2.4	3.8	39,829
カナダ	1,950	-52.8	0.3	-0.4	2.6	3,349	-6.1	1.0	-0.1	3.7	-1,400
アメリカ合衆国	63,793	-19.6	11.0	-2.6	5.3	22,562	-28.6	6.9	-2.3	3.9	41,231
中 南 米	36,223	5.7	6.2	0.3	17.0	16,534	-5.4	5.1	-0.2	6.5	19,689
メキシコ	20,753	7.1	3.6	0.2	19.8	5,329	-20.6	1.6	-0.4	11.4	15,424
コロンビア	2,616	-29.0	0.4	-0.2	28.2	1,190	50.3	0.4	0.1	35.1	1,426
チリ	3,607	91.6	0.6	0.3	28.3	2,761	-9.3	0.8	-0.1	6.2	845
ブラジル	2,380	-15.2	0.4	-0.1	7.5	5,199	-0.9	1.6	-0.0	6.0	-2,819
ア フ リ カ	11,392	-22.0	2.0	-0.5	13.1	3,185	-4.1	1.0	-0.0	3.7	8,208
南アフリカ共和国	2,498	-20.4	0.4	-0.1	12.3	546	-54.9	0.2	-0.2	0.8	1,952
大 洋 州	27,628	-10.0	4.8	-0.5	19.5	14,507	-30.8	4.5	-1.7	3.8	13,121
オーストラリア	21,989	-10.5	3.8	-0.4	19.8	11,052	-32.1	3.4	-1.3	3.1	10,938
ニュージーランド	4,577	2.6	0.8	0.0	21.0	3,320	-27.9	1.0	-0.3	18.7	1,257
E U	38,902	-9.0	6.7	-0.6	6.3	44,148	-3.3	13.6	-0.4	6.3	-5,246
A S E A N	89,590	-8.0	15.4	-1.3	9.5	56,609	-4.5	17.4	-0.7	6.1	32,981

横浜港 地域(国)別品別表 <輸出> (2020年12月分)

品名	アジア				中華人民共和国				ASEAN			
	価額 (百万円)	前年同月 比伸率 %	構成比 %	増減 寄与度	価額 (百万円)	前年同月 比伸率 %	構成比 %	増減 寄与度	価額 (百万円)	前年同月 比伸率 %	構成比 %	増減 寄与度
総額	359,882	4.9	100.0	4.9	163,416	15.9	100.0	15.9	89,590	-8.0	100.0	-8.0
食料品及び動物	6,956	-5.9	1.9	-0.1	664	5.1	0.4	0.0	1,798	-12.2	2.0	-0.3
飲料及びたばこ	1,750	106.9	0.5	0.3	1,005	287.2	0.6	0.5	485	41.5	0.5	0.1
原材料	20,574	86.2	5.7	2.8	11,547	176.4	7.1	5.2	5,063	37.9	5.7	1.4
金属鉱及びびくず	14,809	144.3	4.1	2.6	8,866	343.3	5.4	4.9	3,207	36.5	3.6	0.9
鉱物性燃料	1,744	-76.8	0.5	-1.7	678	-25.5	0.4	-0.2	361	-90.9	0.4	-3.7
石油製品	1,648	-77.8	0.5	-1.7	647	-26.0	0.4	-0.2	332	-91.6	0.4	-3.7
動植物性油脂	355	51.8	0.1	0.0	20	107.0	0.0	0.0	291	97.7	0.3	0.1
化学製品	68,117	8.0	18.9	1.5	29,302	9.8	17.9	1.9	12,773	-8.5	14.3	-1.2
有機化合物	5,334	-6.7	1.5	-0.1	1,748	10.0	1.1	0.1	952	0.6	1.1	0.0
無機化合物	3,791	21.1	1.1	0.2	1,261	28.7	0.8	0.2	482	4.4	0.5	0.0
染料・なめし剤及び着色剤	5,826	10.8	1.6	0.2	1,606	8.6	1.0	0.1	1,867	6.9	2.1	0.1
医薬品	1,528	4.4	0.4	0.0	800	-6.5	0.5	-0.0	138	-41.1	0.2	-0.1
精油・香料及び化粧品類	12,027	-20.2	3.3	-0.9	7,262	-16.3	4.4	-1.0	1,673	-52.6	1.9	-1.9
(化粧品)	9,098	-22.4	2.5	-0.8	5,959	-15.7	3.6	-0.8	927	-65.0	1.0	-1.8
プラスチック	24,695	15.8	6.9	1.0	11,837	23.1	7.2	1.6	5,099	13.2	5.7	0.6
原料別製品	44,507	10.0	12.4	1.2	18,884	19.5	11.6	2.2	13,256	12.2	14.8	1.5
ゴム製品	2,971	9.1	0.8	0.1	1,167	9.9	0.7	0.1	1,002	8.8	1.1	0.1
非金属鉱物製品	3,148	-4.9	0.9	-0.0	1,305	-14.6	0.8	-0.2	587	-17.8	0.7	-0.1
鉄鋼	7,932	6.4	2.2	0.1	2,843	15.5	1.7	0.3	2,932	11.6	3.3	0.3
(鉄鋼のフラットロール製品)	3,275	-2.2	0.9	-0.0	1,238	11.4	0.8	0.1	1,428	24.9	1.6	0.3
非鉄金属	19,234	35.9	5.3	1.5	7,737	63.7	4.7	2.1	5,620	42.4	6.3	1.7
金属製品	6,899	-15.5	1.9	-0.4	3,709	-1.4	2.3	-0.0	2,068	-17.2	2.3	-0.4
一般機械	104,527	-1.3	29.0	-0.4	52,718	9.1	32.3	3.1	22,954	-22.5	25.6	-6.8
原動機	19,973	14.7	5.5	0.7	12,558	59.7	7.7	3.3	4,255	-41.1	4.7	-3.0
(自動車用エンジン)	5,112	-22.0	1.4	-0.4	941	-53.5	0.6	-0.8	3,022	-11.3	3.4	-0.4
事務用機器	4,242	-9.1	1.2	-0.1	2,080	7.6	1.3	0.1	1,209	-8.5	1.3	-0.1
金属加工機械	7,812	-27.0	2.2	-0.8	3,120	-27.2	1.9	-0.8	2,260	-13.2	2.5	-0.4
建設用・鉱山用機械	4,541	-28.3	1.3	-0.5	323	-40.4	0.2	-0.2	2,168	-32.9	2.4	-1.1
ポンプ及び遠心分離機	15,077	59.0	4.2	1.6	4,416	29.8	2.7	0.7	3,232	27.6	3.6	0.7
荷役機械	3,572	-9.9	1.0	-0.1	1,441	-0.8	0.9	-0.0	1,136	-29.2	1.3	-0.5
半導体等製造装置	13,608	-25.0	3.8	-1.3	8,185	-16.6	5.0	-1.2	852	-55.1	1.0	-1.1
電気機器	48,690	14.5	13.5	1.8	26,592	18.8	16.3	3.0	10,057	22.1	11.2	1.9
重電機器	3,771	-14.8	1.0	-0.2	1,057	-41.6	0.6	-0.5	1,699	61.8	1.9	0.7
電気回路等の機器	12,214	13.1	3.4	0.4	8,342	24.1	5.1	1.2	2,099	18.2	2.3	0.3
電池	1,976	114.7	0.5	0.3	445	-12.1	0.3	-0.0	1,152	1,832.2	1.3	1.1
半導体等電子部品	883	-11.1	0.2	-0.0	166	-25.3	0.1	-0.0	385	-33.2	0.4	-0.2
電気計測機器	9,017	1.7	2.5	0.0	5,594	30.0	3.4	0.9	1,430	5.9	1.6	0.1
輸送用機器	28,236	-6.8	7.8	-0.6	7,093	-15.0	4.3	-0.9	15,888	4.3	17.7	0.7
自動車	15,909	-17.2	4.4	-1.0	3,936	-21.1	2.4	-0.7	7,888	-12.7	8.8	-1.2
(乗用車)	7,980	-22.1	2.2	-0.7	3,927	-21.0	2.4	-0.7	1,562	-19.1	1.7	-0.4
(貨物自動車)	6,253	-6.6	1.7	-0.1	8	-49.4	0.0	-0.0	4,884	-3.7	5.5	-0.2
自動車の部分品	11,611	12.9	3.2	0.4	2,937	-3.7	1.8	-0.1	7,613	30.5	8.5	1.8
航空機類	2	-76.2	0.0	-0.0	---	---	---	---	2	-66.0	0.0	-0.0
船舶	---	全減	---	-0.0	---	---	---	---	---	---	---	---
雑製品	21,268	-4.4	5.9	-0.3	9,814	6.4	6.0	0.4	2,965	-37.7	3.3	-1.8
科学光学機器	9,449	3.3	2.6	0.1	4,618	10.1	2.8	0.3	992	-31.0	1.1	-0.5
写真用・映画用材料	4,426	-11.9	1.2	-0.2	1,987	0.0	1.2	0.0	426	-55.6	0.5	-0.5
その他	13,157	13.8	3.7	0.5	5,101	22.0	3.1	0.7	3,697	3.6	4.1	0.1

横浜港 地域(国)別品別表 <輸出> (2020年12月分)

品名	アメリカ合衆国				E U				中南米			
	価額 (百万円)	前年同月 比伸率 %	構成比 %	増減 寄与度	価額 (百万円)	前年同月 比伸率 %	構成比 %	増減 寄与度	価額 (百万円)	前年同月 比伸率 %	構成比 %	増減 寄与度
総額	63,793	-19.6	100.0	-19.6	38,902	-9.0	100.0	-9.0	36,223	5.7	100.0	5.7
食料品及び動物	767	40.5	1.2	0.3	216	-24.7	0.6	-0.2	27	-15.0	0.1	-0.0
飲料及びたばこ	51	-76.4	0.1	-0.2	16	-54.1	0.0	-0.0	---	全減	---	-0.0
原材料	471	-34.0	0.7	-0.3	837	-22.9	2.2	-0.6	216	19.1	0.6	0.1
金属鉱及びびくず	---	全減	---	-0.1	77	-55.2	0.2	-0.2	---	全減	---	-0.0
鉱物性燃料	55	-19.1	0.1	-0.0	181	18.1	0.5	0.1	37	-36.7	0.1	-0.1
石油製品	52	-20.2	0.1	-0.0	177	26.2	0.5	0.1	32	-39.8	0.1	-0.1
動植物性油脂	54	45.3	0.1	0.0	14	1.7	0.0	0.0	0	-50.2	0.0	-0.0
化学製品	5,477	-22.0	8.6	-2.0	5,740	-1.8	14.8	-0.2	1,637	-10.8	4.5	-0.6
有機化合物	1,263	3.3	2.0	0.1	2,446	45.9	6.3	1.8	426	-30.5	1.2	-0.5
無機化合物	342	-23.5	0.5	-0.1	343	-18.8	0.9	-0.2	65	61.1	0.2	0.1
染料・なめし剤及び着色剤	436	-2.3	0.7	-0.0	229	-19.2	0.6	-0.1	100	-1.5	0.3	-0.0
医薬品	188	-40.0	0.3	-0.2	487	-13.8	1.3	-0.2	49	8.0	0.1	0.0
精油・香料及び化粧品類	454	-24.4	0.7	-0.2	248	-58.0	0.6	-0.8	14	-58.3	0.0	-0.1
(化粧品)	215	-48.1	0.3	-0.3	141	-68.2	0.4	-0.7	---	全減	---	-0.0
プラスチック	1,659	3.4	2.6	0.1	1,233	6.8	3.2	0.2	632	0.9	1.7	0.0
原料別製品	5,611	2.1	8.8	0.1	2,079	-41.8	5.3	-3.5	2,509	-19.9	6.9	-1.8
ゴム製品	950	31.8	1.5	0.3	694	-47.3	1.8	-1.5	452	-33.9	1.2	-0.7
非金属鉱物製品	773	114.4	1.2	0.5	190	-19.2	0.5	-0.1	46	-63.7	0.1	-0.2
鉄鋼	434	-1.5	0.7	-0.0	145	-54.1	0.4	-0.4	616	-4.9	1.7	-0.1
(鉄鋼のフラットロール製品)	323	11.3	0.5	0.0	82	-64.2	0.2	-0.3	333	-15.2	0.9	-0.2
非鉄金属	907	7.5	1.4	0.1	435	-44.8	1.1	-0.8	210	0.6	0.6	0.0
金属製品	2,253	-20.8	3.5	-0.7	427	-36.1	1.1	-0.6	1,087	-20.0	3.0	-0.8
一般機械	15,139	-27.7	23.7	-7.3	9,838	15.1	25.3	3.0	9,352	-0.2	25.8	-0.0
原動機	3,618	-33.6	5.7	-2.3	1,048	-55.7	2.7	-3.1	2,624	-8.0	7.2	-0.7
(自動車用エンジン)	2,117	-15.9	3.3	-0.5	409	-37.8	1.1	-0.6	2,397	-12.2	6.6	-1.0
事務用機器	1,496	-21.9	2.3	-0.5	135	-81.2	0.3	-1.4	422	22.6	1.2	0.2
金属加工機械	1,255	-55.4	2.0	-2.0	1,879	20.8	4.8	0.8	392	-56.9	1.1	-1.5
建設用・鉱山用機械	1,732	-45.0	2.7	-1.8	691	28.2	1.8	0.4	257	90.6	0.7	0.4
ポンプ及び遠心分離機	1,839	27.4	2.9	0.5	2,552	136.7	6.6	3.4	561	-30.3	1.5	-0.7
荷役機械	1,126	-16.0	1.8	-0.3	246	-50.9	0.6	-0.6	181	-12.4	0.5	-0.1
半導体等製造装置	399	全増	0.6	0.5	1	-79.7	0.0	-0.0	---	---	---	---
電気機器	10,634	-10.8	16.7	-1.6	7,082	3.9	18.2	0.6	3,157	-9.2	8.7	-0.9
重電機器	583	-39.2	0.9	-0.5	1,037	31.9	2.7	0.6	246	-53.9	0.7	-0.8
電気回路等の機器	1,382	37.7	2.2	0.5	284	-2.4	0.7	-0.0	540	-35.6	1.5	-0.9
電池	1,530	-47.5	2.4	-1.7	112	-69.4	0.3	-0.6	7	-65.2	0.0	-0.0
半導体等電子部品	63	56.9	0.1	0.0	3	-93.8	0.0	-0.1	23	-32.7	0.1	-0.0
電気計測機器	1,120	-2.8	1.8	-0.0	1,286	-38.5	3.3	-1.9	546	-22.8	1.5	-0.5
輸送用機器	17,923	-22.9	28.1	-6.7	7,511	-26.0	19.3	-6.2	17,449	21.1	48.2	8.9
自動車	13,257	-26.7	20.8	-6.1	4,105	-52.4	10.6	-10.6	11,474	18.1	31.7	5.1
(乗用車)	10,126	-29.2	15.9	-5.3	3,144	-60.0	8.1	-11.1	3,853	86.8	10.6	5.2
(貨物自動車)	3,130	-17.2	4.9	-0.8	959	28.4	2.5	0.5	7,395	17.9	20.4	3.3
自動車の部分品	4,229	-11.1	6.6	-0.7	3,336	124.3	8.6	4.3	5,944	28.3	16.4	3.8
航空機類	429	15.0	0.7	0.1	14	全増	0.0	0.0	---	---	---	---
船舶	---	---	---	---	---	---	---	---	---	---	---	---
雑製品	4,973	-20.1	7.8	-1.6	3,815	-15.1	9.8	-1.6	1,136	-14.7	3.1	-0.6
科学光学機器	2,996	-12.7	4.7	-0.6	1,720	-8.7	4.4	-0.4	349	-1.0	1.0	-0.0
写真用・映画用材料	429	-15.1	0.7	-0.1	499	-39.8	1.3	-0.8	287	3.6	0.8	0.0
その他	2,636	-8.5	4.1	-0.3	1,574	-10.9	4.0	-0.5	703	63.7	1.9	0.8

横浜港 地域(国)別品別表 <輸出> (2020年12月分)

品名	中 東				オーストラリア				アフリカ			
	価額 (百万円)	前年同月 比伸率 %	構成比 %	増減 寄与度	価額 (百万円)	前年同月 比伸率 %	構成比 %	増減 寄与度	価額 (百万円)	前年同月 比伸率 %	構成比 %	増減 寄与度
総額	23,626	-20.7	100.0	-20.7	21,989	-10.5	100.0	-10.5	11,392	-22.0	100.0	-22.0
食料品及び動物	148	67.7	0.6	0.2	383	26.1	1.7	0.3	80	51.8	0.7	0.2
飲料及びたばこ	8	1,502.2	0.0	0.0	85	36.4	0.4	0.1	---	全減	---	-0.0
原材料	30	90.3	0.1	0.0	25	-52.2	0.1	-0.1	8	-68.5	0.1	-0.1
金属鉱及びびくず	---	全減	---	-0.0	---	全減	---	-0.0	---	---	---	---
鉱物性燃料	121	115.2	0.5	0.2	9	-99.7	0.0	-10.6	5	-10.4	0.0	-0.0
石油製品	121	115.2	0.5	0.2	9	-99.7	0.0	-10.6	5	-10.4	0.0	-0.0
動植物性油脂	0	-46.0	0.0	-0.0	2	144.9	0.0	0.0	---	---	---	---
化学製品	369	-45.0	1.6	-1.0	839	-21.6	3.8	-0.9	77	-65.0	0.7	-1.0
有機化合物	38	4,325.3	0.2	0.1	19	-0.1	0.1	-0.0	18	851.9	0.2	0.1
無機化合物	119	152.3	0.5	0.2	11	全増	0.0	0.0	---	全減	---	-0.1
染料・なめし剤及び着色剤	11	-73.4	0.0	-0.1	204	27.8	0.9	0.2	11	37.9	0.1	0.0
医薬品	37	184.4	0.2	0.1	22	-37.0	0.1	-0.1	---	---	---	---
精油・香料及び化粧品類	37	9.8	0.2	0.0	38	186.8	0.2	0.1	---	全減	---	-0.0
(化粧品)	28	-4.7	0.1	-0.0	35	229.7	0.2	0.1	---	全減	---	-0.0
プラスチック	13	-67.7	0.1	-0.1	48	-34.2	0.2	-0.1	22	-66.8	0.2	-0.3
原料別製品	1,408	-12.8	6.0	-0.7	569	12.1	2.6	0.3	879	-32.9	7.7	-3.0
ゴム製品	861	-7.4	3.6	-0.2	307	4.0	1.4	0.0	445	-45.0	3.9	-2.5
非金属鉱物製品	83	10.4	0.3	0.0	75	55.9	0.3	0.1	48	87.9	0.4	0.2
鉄鋼	284	30.5	1.2	0.2	32	88.8	0.1	0.1	13	40.8	0.1	0.0
(鉄鋼のフラットロール製品)	21	-3.6	0.1	-0.0	5	全増	0.0	0.0	13	4,275.8	0.1	0.1
非鉄金属	---	全減	---	-0.0	64	68.6	0.3	0.1	15	-41.1	0.1	-0.1
金属製品	110	-50.4	0.5	-0.4	32	-50.4	0.1	-0.1	115	-50.4	1.0	-0.8
一般機械	3,869	-5.5	16.4	-0.8	1,454	-44.3	6.6	-4.7	1,221	-59.1	10.7	-12.1
原動機	1,777	4.0	7.5	0.2	158	-82.6	0.7	-3.1	366	-49.2	3.2	-2.4
(自動車用エンジン)	1,681	3.4	7.1	0.2	92	28.5	0.4	0.1	350	-44.6	3.1	-1.9
事務用機器	294	174.0	1.2	0.6	222	-28.8	1.0	-0.4	5	-65.6	0.0	-0.1
金属加工機械	10	-83.0	0.0	-0.2	2	-99.2	0.0	-0.8	50	-51.5	0.4	-0.4
建設用・鉱山用機械	211	-31.0	0.9	-0.3	314	-14.3	1.4	-0.2	411	-16.7	3.6	-0.6
ポンプ及び遠心分離機	670	-30.0	2.8	-1.0	221	-18.3	1.0	-0.2	93	-89.4	0.8	-5.4
荷役機械	130	-51.6	0.5	-0.5	246	0.3	1.1	0.0	83	-40.1	0.7	-0.4
半導体等製造装置	---	---	---	---	---	---	---	---	---	---	---	---
電気機器	716	-86.9	3.0	-15.9	643	-15.1	2.9	-0.5	923	-37.2	8.1	-3.8
重電機器	27	-96.2	0.1	-2.3	120	-53.1	0.5	-0.6	70	-81.2	0.6	-2.1
電気回路等の機器	32	-98.9	0.1	-9.8	13	-80.2	0.1	-0.2	430	-14.0	3.8	-0.5
電池	33	-33.8	0.1	-0.1	6	-22.8	0.0	-0.0	---	全減	---	-0.1
半導体等電子部品	---	全減	---	-0.0	---	---	---	---	5	-46.3	0.0	-0.0
電気計測機器	65	39.4	0.3	0.1	11	-59.9	0.0	-0.1	51	-71.5	0.4	-0.9
輸送用機器	15,511	-3.0	65.7	-1.6	16,935	8.8	77.0	5.6	7,677	-1.7	67.4	-0.9
自動車	13,392	-5.1	56.7	-2.4	16,412	9.5	74.6	5.8	6,617	-1.4	58.1	-0.6
(乗用車)	6,354	0.6	26.9	0.1	10,145	-5.5	46.1	-2.4	1,562	2.4	13.7	0.3
(貨物自動車)	6,421	-11.2	27.2	-2.7	6,231	47.7	28.3	8.2	4,752	6.4	41.7	2.0
自動車の部分品	1,849	15.3	7.8	0.8	512	-11.5	2.3	-0.3	915	9.2	8.0	0.5
航空機類	---	---	---	---	---	---	---	---	---	---	---	---
船舶	---	---	---	---	---	---	---	---	---	---	---	---
雑製品	769	-19.3	3.3	-0.6	507	13.5	2.3	0.2	145	-46.3	1.3	-0.9
科学光学機器	59	-53.2	0.3	-0.2	208	17.0	0.9	0.1	9	-90.4	0.1	-0.6
写真用・映画用材料	509	32.5	2.2	0.4	65	-14.6	0.3	-0.0	69	-28.5	0.6	-0.2
その他	678	-22.3	2.9	-0.7	539	-5.5	2.5	-0.1	376	-16.0	3.3	-0.5

横浜港 地域(国)別品別表 <輸入> (2020年12月分)

品名	アジア				中華人民共和国				ASEAN			
	価額 (百万円)	前年同月 比伸率 %	構成比 %	増減 寄与度	価額 (百万円)	前年同月 比伸率 %	構成比 %	増減 寄与度	価額 (百万円)	前年同月 比伸率 %	構成比 %	増減 寄与度
総額	191,876	-2.1	100.0	-2.1	105,596	1.3	100.0	1.3	56,609	-4.5	100.0	-4.5
食料品及び動物	15,093	-14.4	7.9	-1.3	7,959	-6.7	7.5	-0.5	5,476	-19.8	9.7	-2.3
肉類及び同調製品	1,036	-20.8	0.5	-0.1	759	-19.4	0.7	-0.2	231	-28.0	0.4	-0.2
酪農品及び鳥卵	157	101.5	0.1	0.0	11	-64.6	0.0	-0.0	135	234.3	0.2	0.2
魚介類及び同調製品	2,082	-14.2	1.1	-0.2	917	-9.9	0.9	-0.1	933	-15.2	1.6	-0.3
穀物及び同調製品	987	-17.5	0.5	-0.1	514	-7.9	0.5	-0.0	313	-35.1	0.6	-0.3
果実	2,431	7.3	1.3	0.1	1,076	-8.7	1.0	-0.1	1,163	54.4	2.1	0.7
野菜	3,741	-6.4	1.9	-0.1	3,356	-3.6	3.2	-0.1	252	3.5	0.4	0.0
コーヒー	570	-19.2	0.3	-0.1	---	全減	---	-0.0	529	-19.0	0.9	-0.2
飼料	586	-31.2	0.3	-0.1	173	-30.3	0.2	-0.1	227	-29.8	0.4	-0.2
飲料及びたばこ	292	-56.4	0.2	-0.2	120	-14.9	0.1	-0.0	76	-79.8	0.1	-0.5
原材料	14,488	154.7	7.6	4.5	7,878	222.7	7.5	5.2	4,334	99.6	7.7	3.6
大豆	47	-19.7	0.0	-0.0	47	-19.7	0.0	-0.0	---	---	---	---
金属鉱及びびくず	9,467	339.4	4.9	3.7	4,717	4,954.2	4.5	4.4	2,687	99.4	4.7	2.3
鉱物性燃料	3,894	-32.4	2.0	-1.0	32	-38.1	0.0	-0.0	2,775	-31.7	4.9	-2.2
原油及び粗油	---	---	---	---	---	---	---	---	---	---	---	---
石油製品	1,837	-15.4	1.0	-0.2	16	-44.9	0.0	-0.0	846	22.3	1.5	0.3
天然ガス及び製造ガス	2,035	-43.0	1.1	-0.8	---	---	---	---	1,929	-42.8	3.4	-2.4
(液化石油ガス)	106	-46.6	0.1	-0.0	---	---	---	---	---	---	---	---
(液化天然ガス)	1,929	-42.8	1.0	-0.7	---	---	---	---	1,929	-42.8	3.4	-2.4
動植物性油脂	571	-31.3	0.3	-0.1	15	-66.2	0.0	-0.0	450	-40.8	0.8	-0.5
化学製品	20,527	-5.4	10.7	-0.6	10,890	-0.5	10.3	-0.1	3,848	3.2	6.8	0.2
有機化合物	6,646	2.2	3.5	0.1	4,627	17.2	4.4	0.7	299	1.4	0.5	0.0
無機化合物	3,150	10.2	1.6	0.1	1,425	-1.5	1.3	-0.0	335	148.1	0.6	0.3
医薬品	1,670	-4.2	0.9	-0.0	1,559	4.5	1.5	0.1	1	-88.7	0.0	-0.0
精油・香料及び化粧品類	1,619	-10.5	0.8	-0.1	622	2.1	0.6	0.0	584	-14.2	1.0	-0.2
プラスチック	4,172	-11.7	2.2	-0.3	1,219	-8.8	1.2	-0.1	1,734	-0.5	3.1	-0.0
原料別製品	29,712	-1.5	15.5	-0.2	13,916	-0.6	13.2	-0.1	7,358	-14.1	13.0	-2.0
非金属鉱物製品	3,149	-14.1	1.6	-0.3	2,129	-16.8	2.0	-0.4	602	-1.6	1.1	-0.0
鉄鋼	1,835	-17.4	1.0	-0.2	826	-3.2	0.8	-0.0	216	-50.4	0.4	-0.4
非鉄金属	8,889	7.9	4.6	0.3	2,038	-4.2	1.9	-0.1	1,503	-22.5	2.7	-0.7
(アルミニウム及び同合金)	2,507	-5.6	1.3	-0.1	1,405	-14.1	1.3	-0.2	681	29.3	1.2	0.3
金属製品	7,293	2.4	3.8	0.1	4,787	11.4	4.5	0.5	1,508	-4.8	2.7	-0.1
一般機械	30,429	-8.7	15.9	-1.5	19,440	-6.3	18.4	-1.3	7,251	-12.7	12.8	-1.8
原動機	2,824	4.8	1.5	0.1	1,324	3.8	1.3	0.0	1,039	12.0	1.8	0.2
事務用機器	11,826	-7.1	6.2	-0.5	8,520	-7.5	8.1	-0.7	3,014	-4.7	5.3	-0.3
建設用・鉱山用機械	1,539	-18.2	0.8	-0.2	1,320	-22.2	1.2	-0.4	120	72.7	0.2	0.1
電気機器	41,403	10.1	21.6	1.9	24,736	2.6	23.4	0.6	13,765	34.0	24.3	5.9
重電機器	3,177	-20.8	1.7	-0.4	2,303	-16.2	2.2	-0.4	449	-38.9	0.8	-0.5
音響・映像機器(含部品)	6,768	-12.2	3.5	-0.5	3,632	-15.6	3.4	-0.6	2,672	1.8	4.7	0.1
半導体等電子部品	1,182	-25.4	0.6	-0.2	1,085	-27.4	1.0	-0.4	3	-96.6	0.0	-0.1
輸送用機器	6,473	-15.0	3.4	-0.6	3,932	10.9	3.7	0.4	1,481	-48.7	2.6	-2.4
自動車	91	-94.5	0.0	-0.8	20	-79.6	0.0	-0.1	10	-99.3	0.0	-2.4
自動車の部分品	4,472	11.4	2.3	0.2	2,736	31.2	2.6	0.6	967	-10.2	1.7	-0.2
雑製品	26,989	-14.3	14.1	-2.3	16,354	-14.8	15.5	-2.7	8,893	-14.7	15.7	-2.6
家具	3,726	-16.1	1.9	-0.4	3,069	-14.7	2.9	-0.5	446	-26.5	0.8	-0.3
衣類及び同附属品	9,658	-27.2	5.0	-1.8	4,644	-34.1	4.4	-2.3	4,645	-23.0	8.2	-2.3
科学光学機器	2,874	-4.3	1.5	-0.1	1,592	18.0	1.5	0.2	860	-5.8	1.5	-0.1
その他	2,005	-43.3	1.0	-0.8	324	-35.3	0.3	-0.2	902	-1.3	1.6	-0.0

横浜港 地域(国)別品別表 <輸入> (2020年12月分)

品名	アメリカ合衆国				EU				中南米			
	価額 (百万円)	前年同月 比伸率 %	構成比 %	増減 寄与度	価額 (百万円)	前年同月 比伸率 %	構成比 %	増減 寄与度	価額 (百万円)	前年同月 比伸率 %	構成比 %	増減 寄与度
総額	22,562	-28.6	100.0	-28.6	44,148	-3.3	100.0	-3.3	16,534	-5.4	100.0	-5.4
食料品及び動物	5,329	14.1	23.6	2.1	9,758	9.7	22.1	1.9	6,749	6.4	40.8	2.3
肉類及び同調製品	0	-99.1	0.0	-0.1	29	-80.8	0.1	-0.3	93	-51.8	0.6	-0.6
酪農品及び鳥卵	748	1.0	3.3	0.0	2,268	-0.1	5.1	-0.0	58	14.1	0.4	0.0
魚介類及び同調製品	183	12.4	0.8	0.1	2,278	20.9	5.2	0.9	431	-39.1	2.6	-1.6
穀物及び同調製品	487	24.8	2.2	0.3	506	53.4	1.1	0.4	32	-90.5	0.2	-1.7
果実	950	8.3	4.2	0.2	561	-9.0	1.3	-0.1	1,598	-5.0	9.7	-0.5
野菜	852	28.4	3.8	0.6	650	11.9	1.5	0.2	767	18.3	4.6	0.7
コーヒー	59	158.4	0.3	0.1	105	-36.7	0.2	-0.1	3,505	40.2	21.2	5.7
飼料	522	-41.2	2.3	-1.2	1,866	22.4	4.2	0.7	25	50.9	0.2	0.0
飲料及びたばこ	487	-33.7	2.2	-0.8	2,283	-18.4	5.2	-1.1	1,063	33.2	6.4	1.5
原材料	3,005	-11.1	13.3	-1.2	3,983	141.1	9.0	5.1	2,423	44.7	14.7	4.3
大豆	2,195	40.3	9.7	2.0	---	---	---	---	---	---	---	---
金属鉱及びびくず	443	-46.4	2.0	-1.2	3,403	297.9	7.7	5.6	1,142	47.6	6.9	2.1
鉱物性燃料	1,240	-60.5	5.5	-6.0	90	-87.3	0.2	-1.4	---	---	---	---
原油及び粗油	---	---	---	---	---	---	---	---	---	---	---	---
石油製品	90	-55.1	0.4	-0.4	90	-87.2	0.2	-1.3	---	---	---	---
天然ガス及び製造ガス	1,149	-47.4	5.1	-3.3	---	---	---	---	---	---	---	---
(液化石油ガス)	1,149	-47.4	5.1	-3.3	---	---	---	---	---	---	---	---
(液化天然ガス)	---	---	---	---	---	---	---	---	---	---	---	---
動植物性油脂	37	42.8	0.2	0.0	855	-27.1	1.9	-0.7	118	178.7	0.7	0.4
化学製品	4,952	-14.2	21.9	-2.6	8,744	30.2	19.8	4.4	520	-10.4	3.1	-0.3
有機化合物	2,136	14.6	9.5	0.9	1,023	-0.1	2.3	-0.0	203	-27.9	1.2	-0.4
無機化合物	124	-36.7	0.5	-0.2	331	1.4	0.7	0.0	95	65.9	0.6	0.2
医薬品	136	108.6	0.6	0.2	2,229	562.6	5.0	4.1	32	25.5	0.2	0.0
精油・香料及び化粧品類	204	-26.5	0.9	-0.2	2,022	32.9	4.6	1.1	26	64.4	0.2	0.1
プラスチック	1,194	-2.6	5.3	-0.1	831	-2.9	1.9	-0.1	4	-96.0	0.0	-0.5
原料別製品	1,328	-2.6	5.9	-0.1	3,392	4.5	7.7	0.3	2,007	-34.9	12.1	-6.2
非金属鉱物製品	249	17.5	1.1	0.1	450	30.4	1.0	0.2	38	55.1	0.2	0.1
鉄鋼	56	-16.7	0.2	-0.0	359	28.8	0.8	0.2	50	-92.2	0.3	-3.4
非鉄金属	129	-45.6	0.6	-0.3	652	39.6	1.5	0.4	1,813	-21.2	11.0	-2.8
(アルミニウム及び同合金)	9	-77.6	0.0	-0.1	393	112.4	0.9	0.5	1,465	-2.3	8.9	-0.2
金属製品	201	13.2	0.9	0.1	1,159	16.4	2.6	0.4	56	74.9	0.3	0.1
一般機械	2,041	-64.7	9.0	-11.8	6,622	-26.3	15.0	-5.2	1,074	95.9	6.5	3.0
原動機	816	-79.1	3.6	-9.8	3,065	-14.8	6.9	-1.2	451	72.7	2.7	1.1
事務用機器	0	-98.0	0.0	-0.1	0	-99.7	0.0	-0.2	---	(3)	全減	-0.0
建設用・鉱山用機械	409	-45.1	1.8	-1.1	751	1.7	1.7	0.0	227	89.0	1.4	0.6
電気機器	741	-37.3	3.3	-1.4	2,190	-31.9	5.0	-2.3	1,840	-53.0	11.1	-11.9
重電機器	239	883.5	1.1	0.7	72	-69.8	0.2	-0.4	1	-40.6	0.0	-0.0
音響・映像機器(含部品)	166	-77.0	0.7	-1.8	56	5.1	0.1	0.0	306	-84.9	1.9	-9.9
半導体等電子部品	0	全増	0.0	0.0	---	(0)	全減	-0.0	13	-94.6	0.1	-1.3
輸送用機器	2,714	-31.0	12.0	-3.9	5,149	-22.4	11.7	-3.3	474	30.6	2.9	0.6
自動車	1,666	49.2	7.4	1.7	2,796	-18.0	6.3	-1.3	52	275.1	0.3	0.2
自動車の部分品	554	-34.8	2.5	-0.9	1,507	-26.0	3.4	-1.2	345	1.3	2.1	0.0
雑製品	524	-5.7	2.3	-0.1	973	-21.3	2.2	-0.6	171	59.9	1.0	0.4
家具	26	86.3	0.1	0.0	352	26.6	0.8	0.2	3	-41.7	0.0	-0.0
衣類及び同附属品	3	-24.9	0.0	-0.0	27	1,028.3	0.1	0.1	94	9,433.2	0.6	0.5
科学光学機器	248	5.9	1.1	0.0	104	56.2	0.2	0.1	4	-91.6	0.0	-0.3
その他	163	-84.5	0.7	-2.8	109	-71.7	0.2	-0.6	95	421.4	0.6	0.4

横浜港 地域(国)別品別表 <輸入> (2020年12月分)

品名	中 東				オーストラリア				アフリカ			
	価額 (百万円)	前年同月 比伸率 %	構成比 %	増減 寄与度	価額 (百万円)	前年同月 比伸率 %	構成比 %	増減 寄与度	価額 (百万円)	前年同月 比伸率 %	構成比 %	増減 寄与度
総 額	19,791	-67.5	100.0	-67.5	11,052	-32.1	100.0	-32.1	3,185	-4.1	100.0	-4.1
食料品及び動物	238	-41.9	1.2	-0.3	3,252	-5.2	29.4	-1.1	1,641	16.1	51.5	6.9
肉類及び同調製品	---	---	---	---	50	17.9	0.5	0.0	---	---	---	---
酪農品及び鳥卵	---	---	---	---	1,231	-19.4	11.1	-1.8	---	---	---	---
魚介類及び同調製品	---	---	---	---	5	-88.1	0.0	-0.2	615	21.3	19.3	3.2
穀物及び同調製品	---	---	---	---	362	1.0	3.3	0.0	5	全増	0.1	0.1
果実	198	-49.9	1.0	-0.3	207	-1.0	1.9	-0.0	265	221.0	8.3	5.5
野菜	38	2,940.8	0.2	0.1	205	92.0	1.9	0.6	17	全増	0.5	0.5
コーヒー	---	---	---	---	---	---	---	---	572	-3.2	18.0	-0.6
飼料	---	---	---	---	563	-6.3	5.1	-0.2	27	-33.5	0.8	-0.4
飲料及びたばこ	---(0)	全減	---	-0.0	148	101.2	1.3	0.5	24	-15.5	0.7	-0.1
原材料	3,347	892.5	16.9	4.9	848	95.3	7.7	2.5	164	-78.9	5.1	-18.4
大豆	---	---	---	---	---	---	---	---	---	---	---	---
金属鉱及びびくず	3,345	897.1	16.9	4.9	481	472.1	4.4	2.4	3	-94.7	0.1	-1.8
鉱物性燃料	14,162	-75.2	71.6	-70.6	3,920	-53.4	35.5	-27.6	43	128.7	1.3	0.7
原油及び粗油	11,476	-76.9	58.0	-62.8	1,074	-11.1	9.7	-0.8	---	---	---	---
石油製品	609	35,252.2	3.1	1.0	4	15.2	0.0	0.0	43	128.7	1.3	0.7
天然ガス及び製造ガス	2,077	-71.9	10.5	-8.7	2,531	-61.2	22.9	-24.6	---	---	---	---
(液化石油ガス)	---(1,069)	全減	---	-1.8	---	---	---	---	---	---	---	---
(液化天然ガス)	2,077	-67.1	10.5	-7.0	2,531	-61.2	22.9	-24.6	---	---	---	---
動植物性油脂	66	229.4	0.3	0.1	64	全増	0.6	0.4	128	222.3	4.0	2.7
化学製品	208	-72.4	1.1	-0.9	681	58.0	6.2	1.5	61	397.1	1.9	1.5
有機化合物	101	-83.1	0.5	-0.8	32	全増	0.3	0.2	---	---	---	---
無機化合物	29	-35.5	0.1	-0.0	176	208.7	1.6	0.7	3	272.8	0.1	0.1
医薬品	1	全増	0.0	0.0	---	---	---	---	---	---	---	---
精油・香料及び化粧品類	4	-82.9	0.0	-0.0	44	-18.8	0.4	-0.1	49	全増	1.5	1.5
プラスチック	73	-21.6	0.4	-0.0	147	-8.7	1.3	-0.1	---	---	---	---
原料別製品	1,344	-37.6	6.8	-1.3	1,802	-36.9	16.3	-6.5	1,061	26.6	33.3	6.7
非金属鉱物製品	---(1)	全減	---	-0.0	4	-81.7	0.0	-0.1	1	-61.9	0.0	-0.0
鉄鋼	---	---	---	---	68	-50.5	0.6	-0.4	---	---	---	---
非鉄金属	1,326	-38.2	6.7	-1.4	1,636	-37.9	14.8	-6.1	1,051	33.2	33.0	7.9
(アルミニウム及び同合金)	1,326	-38.2	6.7	-1.4	1,085	-53.6	9.8	-7.7	68	-84.3	2.1	-11.0
金属製品	---	---	---	---	41	-15.5	0.4	-0.0	6	-65.3	0.2	-0.3
一般機械	73	178.2	0.4	0.1	106	-44.0	1.0	-0.5	17	910.0	0.5	0.5
原動機	---	---	---	---	96	-32.0	0.9	-0.3	0	全増	0.0	0.0
事務用機器	---	---	---	---	---	---	---	---	---	---	---	---
建設用・鉱山用機械	---	---	---	---	7	-72.7	0.1	-0.1	---	---	---	---
電気機器	---(6)	全減	---	-0.0	54	-52.6	0.5	-0.4	10	-72.1	0.3	-0.8
重電機器	---	---	---	---	---	---	---	---	---	---	---	---
音響・映像機器(含部品)	---	---	---	---	---	---	---	---	---(1)	全減	---	-0.0
半導体等電子部品	---	---	---	---	---	---	---	---	---	---	---	---
輸送用機器	---	---	---	---	118	-54.2	1.1	-0.9	10	-30.5	0.3	-0.1
自動車	---	---	---	---	---	---	---	---	---	---	---	---
自動車の部分品	---	---	---	---	103	-57.8	0.9	-0.9	9	-35.5	0.3	-0.1
雑製品	4	-80.9	0.0	-0.0	54	37.3	0.5	0.1	24	119.6	0.8	0.4
家具	---	---	---	---	---	---	---	---	1	381.3	0.0	0.0
衣類及び同附属品	---(9)	全減	---	-0.0	---	---	---	---	1	全増	0.0	0.0
科学光学機器	4	-64.6	0.0	-0.0	---	---	---	---	---	---	---	---
その他	349	3,676.7	1.8	0.6	4	-85.7	0.0	-0.1	1	-99.2	0.0	-4.0

◎参考

1 統計地域

貿易額は、横浜港に所在する税関官署の管轄区域に蔵置された貨物の通関額によるものである。

2 統計上の時期

- (1) 輸出は、当該輸出貨物を積載する船舶又は航空機の出港日。
- (2) 輸入は、当該輸入貨物の輸入許可の日(蔵入貨物、移入貨物、総保入貨物及び輸入許可前引取貨物は、それぞれ当該貨物の蔵入、移入、総保入、輸入許可前引取の承認の日)。

3 品目分類

品目分類は、「国際統一商品分類(HS)」に準拠した「輸出入統計品目表」等を参考にして作成された概況品目分類基準表によった。

4 地域(国)別

- (1) [EU(欧州連合)](27カ国)

スウェーデン、デンマーク、アイルランド、オランダ、ベルギー、ルクセンブルク、フランス、ドイツ、ポルトガル、スペイン、イタリア、マルタ、フィンランド、ポーランド、オーストリア、ハンガリー、ギリシャ、ルーマニア、ブルガリア、キプロス、エストニア、ラトビア、リトアニア、クロアチア、スロベニア、チェコ、スロバキア

- (2) [ASEAN(東南アジア諸国連合)](10カ国)

ベトナム、タイ、シンガポール、マレーシア、ブルネイ、フィリピン、インドネシア、カンボジア、ラオス、ミャンマー

- (3) 「中華人民共和国」は、香港及びマカオを含まない。

5 数量

数量は、「輸出入統計品目表」に記載されている単位を基本とし、単位未満は切り捨てた。但し、桁数が大きいものは千単位とし、単位未満は四捨五入した。

6 価額

原則として、輸出はFOB価格、輸入はCIF価格による。

※ 数量又は価額欄に示した符号等は、下記の意味を示したものである。

- (1) 「---」は、実績皆無のもの
- (2) 「0」は、表示の単位に満たないもの
- (3) 「空欄」は、単位を設けていないもの又は単位が異なるため集計できないもの
- (4) 数量及び価額の()内は、前年同期の値を示す

7 単位換算

1バレル≒0.15899KL

8 寄与度

寄与度とは、全体の伸率に対し、各品目がどの程度貢献(寄与)したのかを示すもの。

【計算式】

$$\text{寄与度} = \frac{\text{個々の品目の当期輸出(入)額} - \text{個々の品目の前年同期輸出(入)額}}{\text{前年同期の輸出(入)総額}} \times 100$$

◎この資料に関する問い合わせ・貿易統計資料の閲覧先

横浜税関 調査部 調査統計課 一般統計係 (横浜税関本関1階)
〒231-8401 横浜市中区海岸通1-1 TEL 045-212-6103(直通)
横浜税関ホームページ <http://www.customs.go.jp/yokohama/>
税関ホームページ <http://www.customs.go.jp>

※ 本資料を他に転載する場合には、横浜税関の資料による旨を必ず注記して下さい。

横浜税関HP



税関HP

