



## 横浜港貿易速報(2020年10月分)のポイント

### 【輸出】

2020年10月の横浜港の輸出額は5,543億円。対前年同月比は4.8%減で、23ヵ月連続の減少となった。全国比は8.4%(対前年同月比は0.4ポイント下降)。

輸出額の減少は、主に「自動車」、「金属加工機械」、「石油製品」の輸出が減少したためである。

#### 《参考1：主要増減品目》

(増加) 非鉄金属(対前年同月比41.2%増・寄与度+1.1、主に中国向け)が増加した。

(減少) 自動車(同21.9%減・寄与度-4.3、主に米国向け)、金属加工機械(同30.6%減・寄与度-0.9、主に米国向け)、石油製品(同64.3%減・寄与度-0.7、主にニュージーランド向け)が減少した。

#### 《参考2：全国》

- 輸出額は6兆5,661億円。対前年同月比は0.2%減で、23ヵ月連続の減少となった。

### 【輸入】

2020年10月の横浜港の輸入額は3,117億円。対前年同月比は16.7%減で、9ヵ月連続の減少となった。全国比は5.5%(対前年同月比は0.2ポイント下降)。

輸入額の減少は、主に「原油・粗油」、「非鉄金属」、「衣類・同附属品」の輸入が減少したためである。

#### 《参考1：主要増減品目》

(減少) 原油・粗油(対前年同月比全減(数量同全減)・寄与度-9.7、主にサウジアラビアから)、非鉄金属(同39.6%減・寄与度-2.5、主にオーストラリアから)、衣類・同附属品(同45.3%減・寄与度-2.0、主に中国から)が減少した。

#### 《参考2：全国》

- 輸入額は5兆6,932億円。対前年同月比は13.3%減で、18ヵ月連続の減少となった。

### 【差引】

2020年10月の横浜港の輸出額から輸入額を差し引いた金額は2,427億円の黒字で、9ヵ月連続の黒字となった。

対前年同月比は16.4%増で、2ヵ月連続の増加となった。

#### 《参考：全国》

- 差引額は8,729億円の黒字で、4ヵ月連続の黒字となった。

# 横浜港貿易速報

2020年11月18日  
横浜税関

( 2020年10月分 )

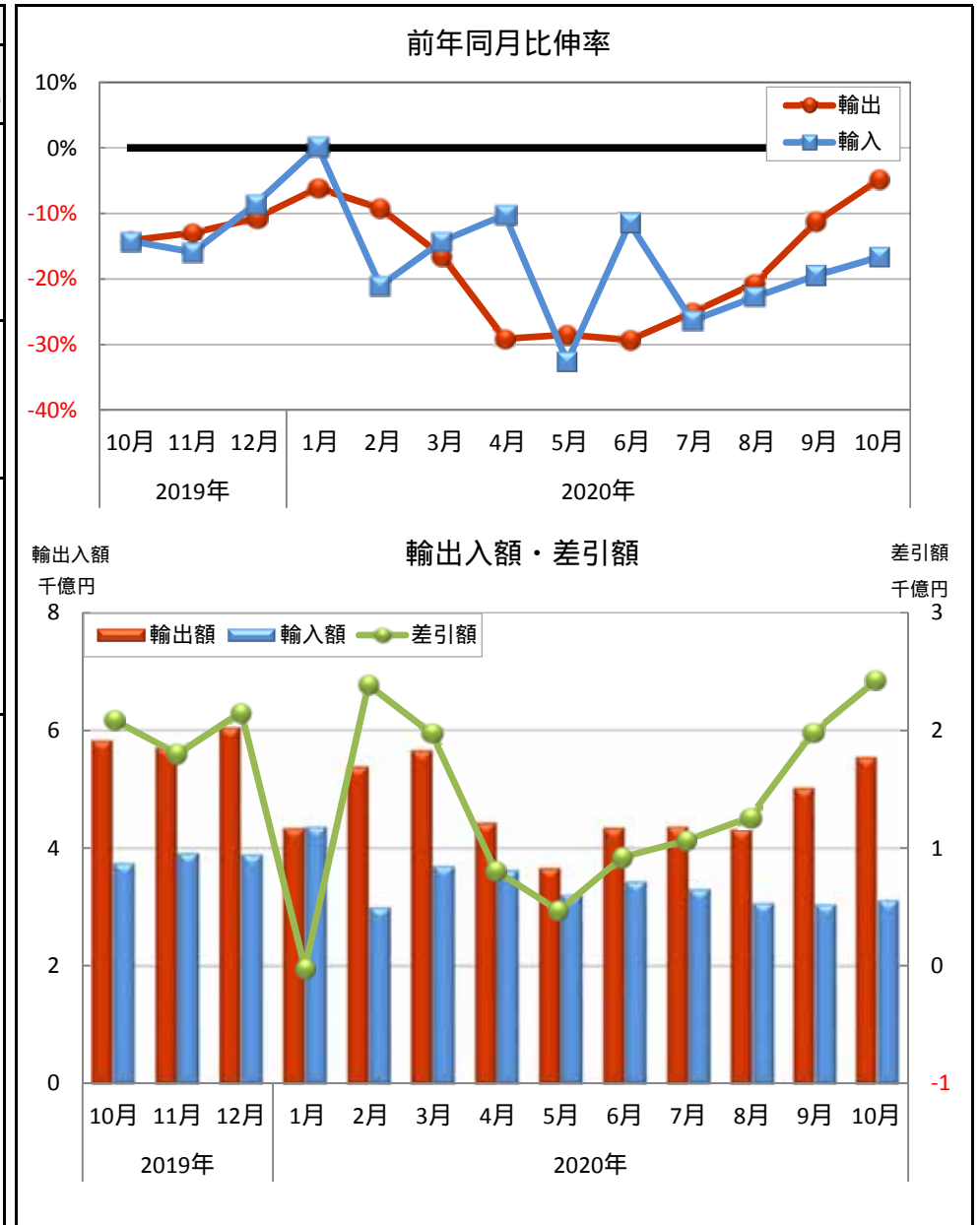
貿易額	輸出			輸入			差引	
	価額	前年同月比伸率	全国比	価額	前年同月比伸率	全国比	価額	前年同月比伸率
横浜港	5,543億円	4.8%	8.4%	3,117億円	16.7%	5.5%	2,427億円	16.4%
全国	6兆5,661億円	0.2%	100.0%	5兆6,932億円	13.3%	100.0%	8,729億円	78.2倍

		商品別動向 (前年同月比伸率) 《寄与度》				地域(国)別動向(前年同月比伸率)			
横浜	輸	<b>【主要品目】</b> 1. 自動車 887億円(21.9%) 2. 原動機 290億円(0.1%) 3. プラスチック 266億円(8.8%) <b>【主要増加品目】</b> 非鉄金属 218億円(41.2%)《1.1》 金属鉱・くず 89億円(57.7%)《0.6》 電気回路等の機器 167億円(22.9%)《0.5》				<b>【主要減少品目】</b> 自動車 887億円(21.9%)《4.3》 金属加工機械 122億円(30.6%)《0.9》 石油製品 24億円(64.3%)《0.7》		アジア 3,433億円(5.0%) [ 中華人民共和国 1,582億円(14.7%) ] [ A S E A N 911億円(5.5%) ] アメリカ合衆国 634億円(30.9%) E U 360億円(17.6%)	
	出	<b>【主要品目】</b> 1. 非鉄金属 143億円(39.6%) 2. 金属鉱・くず 120億円(76.0%) 3. 金属製品 104億円(4.3%) <b>【主要増加品目】</b> 金属鉱・くず 120億円(76.0%)《1.4》 医薬品 71億円(2.1倍)《1.0》 自動車 55億円(32.3%)《0.4》				<b>【主要減少品目】</b> 原油・粗油 --- (全減)《9.7》 非鉄金属 143億円(39.6%)《2.5》 衣類・同附属品 90億円(45.3%)《2.0》		アジア 1,769億円(8.2%) [ 中華人民共和国 986億円(1.9%) ] [ A S E A N 502億円(10.4%) ] アメリカ合衆国 227億円(41.9%) E U 456億円(7.6%)	
横浜	入	原油単価 2020年10月: - 円/KL - ドル/バレル 前年同月: 44,426円/KL 65.5ドル/バレル 為替レート(税関長公示レートの平均値) 2020年10月: 105.51円/ドル(前年同月: 107.77円/ドルと比べ、2.1%の円高)							

# 横浜港貿易額推移表

	輸出額			輸入額			差引額	
	(億円)	前年同期 比伸率 %	全国比 %	(億円)	前年同期 比伸率 %	全国比 %	(億円)	前年同期 比伸率 %
2015年	75,310	5.8	10.0	46,229	0.1	5.9	29,081	16.3
2016年	68,847	-8.6	9.8	37,999	-17.8	5.8	30,848	6.1
2017年	71,772	4.2	9.2	41,336	8.8	5.5	30,437	-1.3
2018年	77,187	7.5	9.5	47,538	15.0	5.7	29,649	-2.6
2019年	69,461	-10.0	9.0	48,920	2.9	6.2	20,542	-30.7
2018年下半期	39,305	4.9	9.5	25,267	18.9	5.9	14,038	-13.3
2019年上半期	34,912	-7.8	9.1	25,134	12.9	6.4	9,778	-37.4
下半期	34,550	-12.1	8.9	23,786	-5.9	6.0	10,763	-23.3
2020年上半期	27,859	-20.2	8.6	21,319	-15.2	6.2	6,540	-33.1
2019年 第2Q	17,560	-6.8	9.2	12,672	11.6	6.5	4,889	-34.8
第3Q	16,963	-11.6	8.9	12,242	2.0	6.2	4,722	-34.3
第4Q	17,586	-12.6	9.0	11,545	-13.0	5.8	6,042	-11.8
2020年 第1Q	15,396	-11.3	8.5	11,057	-11.3	6.0	4,339	-11.3
第2Q	12,463	-29.0	8.7	10,262	-19.0	6.3	2,202	-55.0
第3Q (P1)	13,725	-19.1	8.2	9,418	-23.1	6.0	4,307	-8.8
2019年 10月	5,826	-14.1	8.9	3,740	-14.2	5.7	2,085	-13.9
11月	5,713	-13.0	9.0	3,912	-15.9	6.0	1,802	-5.8
12月	6,047	-10.7	9.2	3,893	-8.6	5.8	2,155	-14.4
2020年 1月	4,346	-6.2	8.0	4,366	0.2	6.5	-19	---
2月	5,386	-9.2	8.5	3,000	-21.0	5.8	2,386	11.9
3月	5,664	-16.6	8.9	3,692	-14.3	5.8	1,972	-20.6
4月	4,437	-29.1	8.5	3,626	-10.2	5.9	811	-63.5
5月	3,674	-28.5	8.8	3,204	-32.6	6.4	470	22.6
6月	4,353	-29.3	9.0	3,431	-11.5	6.7	921	-59.6
7月	4,370	-25.2	8.1	3,305	-26.3	6.2	1,065	-21.2
8月	4,328	-20.7	8.3	3,068	-22.8	6.2	1,260	-15.2
9月 (P1)	5,027	-11.2	8.3	3,045	-19.4	5.7	1,982	5.2
10月 (P2)	5,543	-4.8	8.4	3,117	-16.7	5.5	2,427	16.4

# 横浜港貿易額月別推移グラフ



(P1)は、輸入は速報値（輸出は確報値）

(P2)は、輸出、輸入とも速報値

# 商品別動向

**[輸出]** 5,543億円 **-4.8%** 23ヵ月連続の減少 (増減%は前年同月比伸率)

## (1) 主要品目の動向

**自動車** 887億円 **-21.9%**  
23ヵ月連続の減少

増加	オーストラリア	209億円	84.4%
増加	中華人民共和国	63億円	74.8%
減少	アメリカ合衆国	99億円	-62.8%
減少	ベルギー	47億円	-55.7%

**原動機** 290億円 **-0.1%**  
9ヵ月連続の減少

増加	中華人民共和国	116億円	45.2%
増加	アラブ首長国連邦	17億円	36.6%
減少	インドネシア	13億円	-52.8%
減少	アメリカ合衆国	31億円	-25.8%

**プラスチック** 266億円 8.8%  
6ヵ月ぶりの増加

増加	中華人民共和国	115億円	16.3%
増加	台湾	45億円	21.6%
減少	アメリカ合衆国	11億円	-26.6%
減少	インドネシア	5億円	-37.0%

## (2) 主要増加品目

**非鉄金属** 218億円 41.2%  
4ヵ月連続の増加

増加	中華人民共和国	86億円	74.7%
増加	インド	15億円	4.3倍

**金属鉱・くず** 89億円 57.7%  
4ヵ月連続の増加

増加	中華人民共和国	37億円	96.8%
増加	マレーシア	18億円	87.7%

**電気回路等の機器** 167億円 22.9%  
4ヵ月連続の増加

増加	中華人民共和国	93億円	46.0%
増加	アメリカ合衆国	14億円	51.2%

## (3) 主要減少品目

**自動車** 887億円 **-21.9%**  
23ヵ月連続の減少

減少	アメリカ合衆国	99億円	-62.8%
減少	ベルギー	47億円	-55.7%

**金属加工機械** 122億円 **-30.6%**  
18ヵ月連続の減少

減少	アメリカ合衆国	17億円	-42.9%
減少	中華人民共和国	37億円	-25.5%

**石油製品** 24億円 **-64.3%**  
7ヵ月連続の減少

減少	ニュージーランド	0億円	-100.0%
減少	インドネシア	0億円	-96.9%

# 商品別動向

**[輸入]** 3,117億円 **-16.7%** 9ヵ月連続の減少 (増減%は前年同月比伸率)

## (1) 主要品目の動向

**非鉄金属** 143億円 **-39.6%**  
23ヵ月連続の減少

増加	コンゴ民主共和国	6億円	2.5倍
増加	カタール	3億円	74.7%
減少	オーストラリア	24億円	<b>-59.8%</b>
減少	ニュージーランド	8億円	<b>-60.8%</b>

**金属鉱・くず** 120億円 76.0%  
2ヵ月連続の増加

増加	中華人民共和国	24億円	40.4倍
増加	アラブ首長国連邦	22億円	全増
減少	オランダ	0億円	<b>-96.7%</b>
減少	アメリカ合衆国	3億円	<b>-61.4%</b>

**金属製品** 104億円 4.3%  
6ヵ月ぶりの増加

増加	タイ	25億円	2.3倍
増加	ベトナム	5億円	49.0%
減少	大韓民国	11億円	<b>-34.6%</b>
減少	ポーランド	0億円	<b>-98.7%</b>

## (2) 主要増加品目

**金属鉱・くず** 120億円 76.0%  
2ヵ月連続の増加

増加	中華人民共和国	24億円	40.4倍
増加	アラブ首長国連邦	22億円	全増

**医薬品** 71億円 2.1倍  
10ヵ月連続の増加

増加	デンマーク	36億円	34.9倍
増加	ドイツ	3億円	3.1倍

**自動車** 55億円 32.3%  
3ヵ月連続の増加

増加	英国	13億円	3.4倍
増加	フランス	6億円	6.1倍

## (3) 主要減少品目

**原油・粗油** --- **全減**  
9ヵ月連続の減少

減少	サウジアラビア	---	<b>全減</b>
減少	カタール	---	<b>全減</b>

**非鉄金属** 143億円 **-39.6%**  
23ヵ月連続の減少

減少	オーストラリア	24億円	<b>-59.8%</b>
減少	ニュージーランド	8億円	<b>-60.8%</b>

**衣類・同附属品** 90億円 **-45.3%**  
9ヵ月連続の減少

減少	中華人民共和国	49億円	<b>-43.5%</b>
減少	ベトナム	18億円	<b>-63.5%</b>

# 地域（国）別動向

## アジア

輸出 3,433億円 5.0% 9ヵ月ぶりの増加

増加品目	価 額	前年同月 比伸率	減少品目	価 額	前年同月 比伸率
非鉄金属	203億円	51.0%	自動車	175億円	-17.5%
金属鉱・くず	88億円	67.2%	金属加工機械	90億円	-20.8%

## [中華人民共和国]

輸出 1,582億円 14.7% 2ヵ月連続の増加

増加品目	価 額	前年同月 比伸率	減少品目	価 額	前年同月 比伸率
非鉄金属	86億円	74.7%	半導体等製造装置	67億円	-20.1%
原動機	116億円	45.2%	金属加工機械	37億円	-25.5%

## [ASEAN]

輸出 911億円 -5.5% 9ヵ月連続の減少

増加品目	価 額	前年同月 比伸率	減少品目	価 額	前年同月 比伸率
金属鉱・くず	30億円	88.7%	自動車	82億円	-34.0%
重電機器	19億円	2.3倍	原動機	42億円	-35.8%

## アメリカ合衆国

輸出 634億円 -30.9% 14ヵ月連続の減少

増加品目	価 額	前年同月 比伸率	減少品目	価 額	前年同月 比伸率
ポンプ・遠心分離機	20億円	58.9%	自動車	99億円	-62.8%
半導体等製造装置	8億円	11.2倍	建設用・鉱山用機械	33億円	-55.6%

## EU

輸出 360億円 -17.6% 16ヵ月連続の減少

増加品目	価 額	前年同月 比伸率	減少品目	価 額	前年同月 比伸率
ポンプ・遠心分離機	13億円	28.3%	自動車	84億円	-35.3%
科学光学機器	17億円	13.6%	電気計測機器	7億円	-68.4%

輸入 1,769億円 -8.2% 9ヵ月連続の減少

増加品目	価 額	前年同月 比伸率	減少品目	価 額	前年同月 比伸率
金属鉱・くず	55億円	2.1倍	衣類・同附属品	89億円	-45.4%
金属製品	89億円	9.5%	原動機	22億円	-51.1%

輸入 986億円 -1.9% 6ヵ月連続の減少

増加品目	価 額	前年同月 比伸率	減少品目	価 額	前年同月 比伸率
金属鉱・くず	24億円	40.4倍	衣類・同附属品	49億円	-43.5%
音響・映像機器（含部品）	30億円	15.9%	非鉄金属	19億円	-28.2%

輸入 502億円 -10.4% 7ヵ月連続の減少

増加品目	価 額	前年同月 比伸率	減少品目	価 額	前年同月 比伸率
金属製品	35億円	80.3%	衣類・同附属品	37億円	-49.3%
金属鉱・くず	20億円	27.4%	プラスチック	17億円	-36.0%

輸入 227億円 -41.9% 12ヵ月連続の減少

増加品目	価 額	前年同月 比伸率	減少品目	価 額	前年同月 比伸率
大豆	21億円	2.9倍	液化天然ガス	---	全減
原動機	25億円	18.7%	音響・映像機器（含部品）	1億円	-97.3%

輸入 456億円 7.6% 4ヵ月ぶりの増加

増加品目	価 額	前年同月 比伸率	減少品目	価 額	前年同月 比伸率
医薬品	45億円	4.8倍	自動車の部分品	16億円	-33.5%
建設用・鉱山用機械	19億円	2.8倍	有機化合物	9億円	-34.7%

# 横浜港 輸出品別表

品名	単位	2020年10月分							2020年1月以降累計						
		数量	前年同月 比伸率 %	価額 (百万円)	前年同月 比伸率 %	構成比 %	増減 寄与度	全国比 %	数量	前年同期 比伸率 %	価額 (百万円)	前年同期 比伸率 %	構成比 %	増減 寄与度	全国比 %
総額				554,349	-4.8	100.0	-4.8	8.4			4,712,753	-18.3	100.0	-18.3	8.5
食料品及び動物				7,702	24.4	1.4	0.3	11.7			58,768	-0.6	1.2	-0.0	11.0
飲料及びたばこ				1,798	79.6	0.3	0.1	14.6			10,903	11.3	0.2	0.0	11.3
原材料				14,530	33.8	2.6	0.6	15.0			115,014	-2.2	2.4	-0.0	14.4
金属鉱及びくず	トン	55,185	45.8	8,934	57.7	1.6	0.6	17.0	449,368	18.3	66,645	20.6	1.4	0.2	15.9
鉱物性燃料				2,471	-63.5	0.4	-0.7	6.9			40,226	-39.1	0.9	-0.4	6.4
石油製品				2,369	-64.3	0.4	-0.7	8.2			39,163	-39.8	0.8	-0.4	6.7
動植物性油脂	トン	5,440	73.3	536	79.1	0.1	0.0	16.1	32,117	14.6	3,463	17.7	0.1	0.0	16.2
化学製品				79,755	0.9	14.4	0.1	10.0			690,535	-3.1	14.7	-0.4	10.0
有機化合物				8,190	-11.4	1.5	-0.2	6.1			76,236	-12.1	1.6	-0.2	5.9
無機化合物	トン	6,009	21.8	4,654	10.3	0.8	0.1	6.8	52,241	4.5	41,525	-1.8	0.9	-0.0	7.4
染料・なめし剤及び着色剤	"	5,667	4.8	6,247	0.4	1.1	0.0	13.7	44,775	-15.3	53,176	-13.9	1.1	-0.1	13.8
医薬品	"	423	19.4	2,922	23.3	0.5	0.1	3.8	3,008	2.9	22,797	4.9	0.5	0.0	3.3
精油・香料及び化粧品類	"	7,433	0.9	16,358	5.2	3.0	0.1	17.2	68,981	-0.3	146,143	2.7	3.1	0.1	19.6
(化粧品)	"	3,865	16.2	12,780	9.5	2.3	0.2	17.5	35,620	8.6	113,255	5.4	2.4	0.1	20.4
プラスチック	"	89,885	25.0	26,588	8.8	4.8	0.4	11.4	672,989	1.4	219,355	-3.4	4.7	-0.1	11.4
原料別製品				56,148	5.1	10.1	0.5	8.4			479,532	-11.8	10.2	-1.1	7.7
ゴム製品	トン	10,357	-15.8	5,803	-17.3	1.0	-0.2	9.4	107,718	-23.6	59,445	-23.5	1.3	-0.3	10.3
非金属鉱物製品				3,830	-31.8	0.7	-0.3	5.5			33,365	-32.8	0.7	-0.3	5.6
鉄鋼	トン	47,547	15.9	8,681	-5.4	1.6	-0.1	4.3	435,530	-0.2	76,472	-17.6	1.6	-0.3	3.6
(鉄鋼のフラットロール製品)	"	9,796	-16.7	3,851	-10.3	0.7	-0.1	3.1	97,177	-25.4	32,946	-21.9	0.7	-0.2	2.5
非鉄金属	"	28,332	66.8	21,817	41.2	3.9	1.1	14.1	210,763	22.4	167,224	9.3	3.5	0.2	12.8
金属製品				10,443	-3.3	1.9	-0.1	10.3			92,857	-19.8	2.0	-0.4	10.9
一般機械				143,118	-11.0	25.8	-3.0	12.0			1,257,191	-21.1	26.7	-5.8	11.8
原動機	トン	28,278	7.0	28,951	-0.1	5.2	-0.0	14.0	232,450	-14.1	250,536	-19.3	5.3	-1.0	14.3
(自動車用エンジン)	"	18,928	1.4	13,193	-7.5	2.4	-0.2	14.9	155,425	-18.0	104,707	-30.9	2.2	-0.8	15.4
事務用機器				7,463	-0.4	1.3	-0.0	6.3			61,576	-24.7	1.3	-0.4	6.3
金属加工機械				12,195	-30.6	2.2	-0.9	19.0			122,009	-35.4	2.6	-1.2	19.0
建設用・鉱山用機械				11,835	-22.9	2.1	-0.6	14.9			105,495	-27.8	2.2	-0.7	14.4
ポンプ及び遠心分離機				13,791	-3.7	2.5	-0.1	12.1			130,852	-9.0	2.8	-0.2	13.8
荷役機械				7,136	-15.7	1.3	-0.2	14.8			62,292	-19.1	1.3	-0.3	15.2
半導体等製造装置	トン	1,003	-22.9	13,549	2.8	2.4	0.1	6.6	9,392	-25.2	93,473	-23.7	2.0	-0.5	4.6
電気機器				72,673	3.2	13.1	0.4	5.9			628,895	-11.8	13.3	-1.5	6.0
重電機器				6,270	-11.8	1.1	-0.1	6.2			62,042	-9.7	1.3	-0.1	7.8
電気回路等の機器				16,733	22.9	3.0	0.5	9.7			136,059	1.8	2.9	0.0	9.7
電池				5,018	-2.6	0.9	-0.0	8.7			42,534	-33.1	0.9	-0.4	10.1
半導体等電子部品				1,315	-13.3	0.2	-0.0	0.3			10,901	-29.8	0.2	-0.1	0.3
電気計測機器				12,433	-10.6	2.2	-0.3	8.6			124,101	-16.2	2.6	-0.4	10.0
輸送用機器				117,395	-16.1	21.2	-3.9	7.6			952,975	-33.5	20.2	-8.3	8.2
自動車	台	59,331	-10.3	88,670	-21.9	16.0	-4.3	8.4	455,808	-28.9	740,105	-35.3	15.7	-7.0	9.7
(乗用車)	"	36,148	-13.3	52,142	-26.2	9.4	-3.2	5.4	270,909	-30.8	424,531	-36.0	9.0	-4.1	6.2
(貨物自動車)	"	18,718	-6.7	33,261	-10.8	6.0	-0.7	45.6	150,116	-27.6	282,783	-34.2	6.0	-2.5	51.3
自動車の部分品	トン	31,335	3.1	26,394	8.9	4.8	0.4	8.3	231,843	-28.5	191,677	-27.0	4.1	-1.2	8.3
航空機類				464	-42.3	0.1	-0.1	1.8			4,645	-60.3	0.1	-0.1	1.6
船舶	隻	1	全増	14	全増	0.0	0.0	0.0	3	全増	2,816	全増	0.1	0.0	0.3
雑製品				33,982	-1.6	6.1	-0.1	8.6			304,234	-7.9	6.5	-0.5	9.0
科学光学機器				15,537	21.5	2.8	0.5	8.5			134,455	-3.6	2.9	-0.1	8.4
写真用・映画用材料				6,270	2.4	1.1	0.0	15.1			58,836	-7.9	1.2	-0.1	14.5
その他				24,241	26.2	4.4	0.9	4.8			171,018	-9.3	3.6	-0.3	4.0

# 横浜港 輸入品別表

品名	単位	2020年10月分							2020年1月以降累計						
		数量	前年同月 比伸率 %	価額 (百万円)	前年同月 比伸率 %	構成比 %	増減 寄与度	全国比 %	数量	前年同期 比伸率 %	価額 (百万円)	前年同期 比伸率 %	構成比 %	増減 寄与度	全国比 %
総額				311,680	-16.7	100.0	-16.7	5.5			3,385,318	-17.7	100.0	-17.7	6.0
食料品及び動物				43,604	-8.5	14.0	-1.1	8.9			459,392	-7.1	13.6	-0.9	9.5
肉類及び同調製品	トン	2,692	-27.5	1,188	-28.0	0.4	-0.1	1.0	31,131	-11.4	13,596	-14.5	0.4	-0.1	1.1
酪農品及び鳥卵	"	13,726	2.4	5,809	-1.0	1.9	-0.0	37.3	137,298	-4.8	59,514	-6.3	1.8	-0.1	39.4
魚介類及び同調製品	"	4,789	-16.5	3,489	-24.9	1.1	-0.3	2.9	47,768	-20.5	41,479	-17.2	1.2	-0.2	3.8
穀物及び同調製品	"	34,767	-23.9	2,740	-13.8	0.9	-0.1	4.5	497,110	-7.7	32,260	-7.9	1.0	-0.1	5.0
果実	"	33,767	24.2	6,627	7.4	2.1	0.1	15.5	339,487	5.7	72,212	-2.4	2.1	-0.0	15.7
野菜	"	32,231	-3.5	5,898	-4.8	1.9	-0.1	14.2	337,199	-8.2	62,992	-6.6	1.9	-0.1	15.1
コーヒー	"	15,823	-14.1	5,784	-13.1	1.9	-0.2	45.9	160,792	-14.8	56,591	-10.1	1.7	-0.2	46.4
飼料	"	30,572	-20.1	3,771	-8.4	1.2	-0.1	10.3	362,069	-13.8	42,099	-6.9	1.2	-0.1	12.4
飲料及びたばこ				5,742	-35.1	1.8	-0.8	8.7			62,835	-17.7	1.9	-0.3	8.6
原材料				22,554	18.7	7.2	1.0	6.0			189,615	-3.5	5.6	-0.2	5.3
大豆	トン	67,647	84.8	3,268	61.1	1.0	0.3	25.8	638,846	10.4	33,441	9.5	1.0	0.1	24.5
金属鉱及びびくず	千ト	9	-32.0	11,992	76.0	3.8	1.4	4.3	103	-21.8	63,687	1.3	1.9	0.0	2.6
鉱物性燃料				8,891	-82.3	2.9	-11.0	1.1			362,611	-47.5	10.7	-8.0	3.8
原油及び粗油	千KL	---	全減	---	全減	---	-9.7	---	6,104	-39.4	203,512	-56.2	6.0	-6.3	5.2
石油製品				1,380	-57.4	0.4	-0.5	1.5			26,413	-25.3	0.8	-0.2	2.6
天然ガス及び製造ガス	千ト	261	25.2	6,794	-30.8	2.2	-0.8	3.2	2,637	-16.3	121,462	-31.8	3.6	-1.4	4.0
(液化石油ガス)	"	25	21.0	1,162	19.6	0.4	0.1	4.1	311	-1.4	15,116	-11.1	0.4	-0.0	4.3
(液化天然ガス)	"	237	25.6	5,633	-36.3	1.8	-0.9	3.0	2,326	-17.9	106,344	-33.9	3.1	-1.3	3.9
動植物性油脂	トン	10,031	-20.3	2,065	9.9	0.7	0.0	14.1	109,714	-5.9	22,233	-3.8	0.7	-0.0	14.7
化学製品				38,667	-7.6	12.4	-0.8	6.0			435,475	-5.1	12.9	-0.6	6.6
有機化合物				10,180	-11.0	3.3	-0.3	8.1			119,417	-2.7	3.5	-0.1	8.6
無機化合物	トン	14,596	3.6	2,949	-28.5	0.9	-0.3	6.5	136,549	-14.7	34,608	-41.7	1.0	-0.6	7.0
医薬品	"	1,082	3.6	7,094	111.3	2.3	1.0	2.5	10,366	12.8	57,329	50.7	1.7	0.5	2.1
精油・香料及び化粧品類	"	4,540	-0.3	3,537	-21.7	1.1	-0.3	9.9	50,013	4.1	44,731	-7.3	1.3	-0.1	11.7
プラスチック	"	26,185	-20.3	7,028	-21.1	2.3	-0.5	10.6	271,704	-14.2	76,232	-17.0	2.3	-0.4	10.2
原料別製品				43,181	-19.3	13.9	-2.8	8.0			458,609	-17.1	13.5	-2.3	8.4
非金属鉱物製品				4,165	-13.7	1.3	-0.2	8.7			43,533	-12.3	1.3	-0.1	9.2
鉄鋼	トン	18,047	-9.4	2,879	-14.0	0.9	-0.1	5.1	154,797	-16.7	28,891	-24.3	0.9	-0.2	4.9
非鉄金属	"	41,946	-49.3	14,336	-39.6	4.6	-2.5	10.3	538,338	-26.8	174,793	-28.6	5.2	-1.7	12.6
(アルミニウム及び同合金)	"	36,186	-51.7	7,430	-51.5	2.4	-2.1	19.0	483,266	-26.1	95,781	-32.9	2.8	-1.1	23.5
金属製品				10,358	4.3	3.3	0.1	10.8			90,714	-12.6	2.7	-0.3	9.6
一般機械				42,578	-8.1	13.7	-1.0	7.2			427,365	-19.7	12.6	-2.5	7.4
原動機	トン	5,375	-17.9	9,590	-10.5	3.1	-0.3	12.7	49,292	-24.6	77,011	-26.6	2.3	-0.7	10.4
事務用機器				8,626	-7.3	2.8	-0.2	3.6			98,219	-24.2	2.9	-0.8	4.1
建設用・鉱山用機械	トン	7,166	-2.5	4,856	6.2	1.6	0.1	29.8	59,839	-25.2	40,259	-21.9	1.2	-0.3	28.2
電気機器				48,655	13.5	15.6	1.5	4.6			421,013	-7.8	12.4	-0.9	4.6
重電機器				3,900	-10.9	1.3	-0.1	7.6			36,352	-11.7	1.1	-0.1	7.3
音響・映像機器(含部品)				6,304	-37.0	2.0	-1.0	5.2			80,482	-19.4	2.4	-0.5	7.9
半導体等電子部品				949	-24.8	0.3	-0.1	0.4			15,535	-16.7	0.5	-0.1	0.7
輸送用機器				16,435	-12.9	5.3	-0.6	7.7			188,123	-17.2	5.6	-1.0	9.1
自動車	台	1,650	100.7	5,516	32.3	1.8	0.4	5.4	19,303	3.6	73,517	-5.2	2.2	-0.1	8.0
自動車の部分品	トン	6,780	-32.4	6,783	-26.3	2.2	-0.6	10.3	68,243	-30.5	67,709	-27.4	2.0	-0.6	12.4
雑製品				27,895	-26.4	8.9	-2.7	3.5			296,059	-16.9	8.7	-1.5	4.1
家具	トン	9,095	18.9	4,279	-13.2	1.4	-0.2	6.1	85,331	20.5	43,710	-0.8	1.3	-0.0	7.1
衣類及び同附属品				8,974	-45.3	2.9	-2.0	3.5			100,530	-25.0	3.0	-0.8	4.4
科学光学機器				2,772	-24.1	0.9	-0.2	1.8			34,116	-10.5	1.0	-0.1	2.4
その他				11,412	121.1	3.7	1.7	9.7			61,987	32.6	1.8	0.4	6.0



# 横浜港 地域（国）別表 （ 2020年10月分 ）

地域又は国	輸 出					輸 入					差 引
	価 額 (百万円)	前年同月 比伸率 %	構成比 %	増減 寄与度	全国比 %	価 額 (百万円)	前年同月 比伸率 %	構成比 %	増減 寄与度	全国比 %	価 額 (百万円)
総 額	554,349	-4.8	100.0	-4.8	8.4	311,680	-16.7	100.0	-16.7	5.5	242,669
ア シ ア	343,262	5.0	61.9	2.8	9.3	176,863	-8.2	56.7	-4.2	5.9	166,399
大韓民国	29,178	-6.2	5.3	-0.3	7.0	14,304	-26.4	4.6	-1.4	6.5	14,874
中華人民共和国	158,171	14.7	28.5	3.5	10.8	98,586	-1.9	31.6	-0.5	6.4	59,585
台湾	32,373	4.2	5.8	0.2	7.7	8,637	-11.5	2.8	-0.3	3.4	23,736
香港	18,064	14.4	3.3	0.4	5.9	540	214.2	0.2	0.1	9.0	17,524
ベトナム	13,369	2.4	2.4	0.1	7.3	11,382	-19.2	3.7	-0.7	5.4	1,987
タイ	32,629	11.4	5.9	0.6	11.4	16,812	1.8	5.4	0.1	7.2	15,818
シンガポール	10,614	-5.7	1.9	-0.1	5.9	3,489	-3.4	1.1	-0.0	4.4	7,124
マレーシア	13,333	5.4	2.4	0.1	10.8	5,866	-7.4	1.9	-0.1	4.1	7,467
フィリピン	9,722	-23.9	1.8	-0.5	10.7	4,803	4.3	1.5	0.1	5.0	4,919
インドネシア	8,327	-40.8	1.5	-1.0	10.7	7,101	-26.3	2.3	-0.7	5.4	1,226
インド	8,385	-12.8	1.5	-0.2	8.5	3,964	-33.1	1.3	-0.5	8.6	4,421
中 東	16,113	-29.4	2.9	-1.2	10.2	5,604	-86.8	1.8	-9.8	1.3	10,508
イラン	225	-16.9	0.0	-0.0	17.5	3	-88.9	0.0	-0.0	1.3	221
サウジアラビア	3,401	-55.1	0.6	-0.7	10.1	726	-97.8	0.2	-8.6	0.5	2,675
クウェート	380	-16.7	0.1	-0.0	2.7	---	---	---	---	---	380
カタール	498	-51.7	0.1	-0.1	4.5	1,896	-73.7	0.6	-1.4	3.0	-1,398
アラブ首長国連邦	8,296	-0.1	1.5	-0.0	15.6	2,514	110.8	0.8	0.4	1.9	5,782
西 欧	45,908	-15.6	8.3	-1.5	6.5	49,699	6.0	15.9	0.8	6.6	-3,791
英国	8,213	-7.8	1.5	-0.1	8.3	5,047	24.4	1.6	0.3	9.3	3,166
オランダ	4,498	-10.9	0.8	-0.1	4.1	2,210	-37.5	0.7	-0.4	6.4	2,288
ベルギー	9,425	-30.3	1.7	-0.7	14.0	910	-45.5	0.3	-0.2	3.2	8,515
フランス	3,699	-0.6	0.7	-0.0	6.9	8,322	15.9	2.7	0.3	9.6	-4,623
ドイツ	10,234	-2.9	1.8	-0.1	5.5	10,542	-7.0	3.4	-0.2	5.6	-308
スペイン	787	-66.0	0.1	-0.3	3.8	2,629	8.8	0.8	0.1	8.7	-1,842
イタリア	2,615	-26.4	0.5	-0.2	7.6	5,438	-9.1	1.7	-0.1	6.5	-2,824
トルコ	2,871	5.6	0.5	0.0	10.0	818	65.7	0.3	0.1	14.9	2,054
中 東 欧・ロ シ ア 等	9,238	-25.4	1.7	-0.5	6.2	7,112	40.0	2.3	0.5	4.9	2,127
ロシア	5,670	-6.7	1.0	-0.1	9.3	2,131	-13.6	0.7	-0.1	2.3	3,539
北 米	65,263	-30.5	11.8	-4.9	4.7	25,485	-40.4	8.2	-4.6	3.7	39,778
カナダ	1,894	-13.2	0.3	-0.0	2.5	2,787	-25.2	0.9	-0.3	3.1	-893
アメリカ合衆国	63,369	-30.9	11.4	-4.9	4.9	22,695	-41.9	7.3	-4.4	3.8	40,674
中 南 米	31,948	-10.9	5.8	-0.7	14.4	27,463	34.5	8.8	1.9	10.7	4,485
メキシコ	19,584	-3.0	3.5	-0.1	20.9	6,553	-7.5	2.1	-0.1	12.2	13,031
コロンビア	3,761	8.1	0.7	0.0	46.9	1,658	-1.3	0.5	-0.0	34.3	2,102
チリ	2,724	39.3	0.5	0.1	23.0	2,563	-12.8	0.8	-0.1	4.7	160
ブラジル	1,439	-42.2	0.3	-0.2	4.5	4,327	-11.2	1.4	-0.1	6.0	-2,888
ア フ リ カ	11,975	-3.3	2.2	-0.1	15.5	3,859	-29.4	1.2	-0.4	4.5	8,116
南アフリカ共和国	2,511	-5.6	0.5	-0.0	13.7	963	-49.3	0.3	-0.3	1.7	1,548
大 洋 州	30,641	28.4	5.5	1.2	16.3	15,594	-15.3	5.0	-0.8	4.7	15,047
オーストラリア	25,739	58.7	4.6	1.6	17.9	12,278	-12.2	3.9	-0.5	4.2	13,461
ニュージーランド	3,814	-39.0	0.7	-0.4	17.5	3,121	-25.5	1.0	-0.3	16.2	693
E U	36,038	-17.6	6.5	-1.3	6.0	45,559	7.6	14.6	0.9	7.1	-9,521
A S E A N	91,079	-5.5	16.4	-0.9	9.5	50,198	-10.4	16.1	-1.6	5.3	40,881

横浜港 地域(国)別品別表 <輸出> (2020年10月分)

品名	アジア				中華人民共和国				ASEAN			
	価額 (百万円)	前年同月 比伸率 %	構成比 %	増減 寄与度	価額 (百万円)	前年同月 比伸率 %	構成比 %	増減 寄与度	価額 (百万円)	前年同月 比伸率 %	構成比 %	増減 寄与度
総額	343,262	5.0	100.0	5.0	158,171	14.7	100.0	14.7	91,079	-5.5	100.0	-5.5
食料品及び動物	5,602	25.4	1.6	0.3	588	2.7	0.4	0.0	1,942	23.3	2.1	0.4
飲料及びたばこ	1,333	72.0	0.4	0.2	709	193.9	0.4	0.3	311	37.4	0.3	0.1
原材料	12,588	39.9	3.7	1.1	5,087	45.9	3.2	1.2	4,422	54.9	4.9	1.6
金属鉱及びびくず	8,814	67.2	2.6	1.1	3,690	96.8	2.3	1.3	2,973	88.7	3.3	1.4
鉱物性燃料	1,822	-49.9	0.5	-0.6	431	-14.2	0.3	-0.1	1,005	-64.9	1.1	-1.9
石油製品	1,735	-51.0	0.5	-0.6	404	-11.7	0.3	-0.0	985	-65.3	1.1	-1.9
動植物性油脂	437	78.9	0.1	0.1	7	-45.2	0.0	-0.0	371	133.4	0.4	0.2
化学製品	64,867	3.7	18.9	0.7	30,202	11.8	19.1	2.3	11,933	2.3	13.1	0.3
有機化合物	5,761	14.7	1.7	0.2	1,560	0.7	1.0	0.0	941	10.5	1.0	0.1
無機化合物	3,569	17.2	1.0	0.2	1,273	15.5	0.8	0.1	532	10.2	0.6	0.1
染料・なめし剤及び着色剤	5,359	3.7	1.6	0.1	1,710	16.0	1.1	0.2	1,580	-14.4	1.7	-0.3
医薬品	2,165	26.6	0.6	0.1	906	-15.8	0.6	-0.1	171	-30.4	0.2	-0.1
精油・香料及び化粧品類 (化粧品)	15,020 11,819	7.8 12.9	4.4 3.4	0.3 0.4	9,538 8,128	9.4 17.4	6.0 5.1	0.6 0.9	1,815 1,021	-13.1 -15.8	2.0 1.1	-0.3 -0.2
プラスチック	23,725	12.7	6.9	0.8	11,456	16.3	7.2	1.2	4,712	13.6	5.2	0.6
原料別製品	44,403	15.6	12.9	1.8	18,184	23.5	11.5	2.5	11,905	0.7	13.1	0.1
ゴム製品	2,679	2.0	0.8	0.0	1,052	-6.3	0.7	-0.1	787	-11.9	0.9	-0.1
非金属鉱物製品	2,828	-31.2	0.8	-0.4	1,051	-28.8	0.7	-0.3	585	-55.2	0.6	-0.7
鉄鋼	7,366	1.2	2.1	0.0	2,474	6.1	1.6	0.1	2,560	-5.5	2.8	-0.2
(鉄鋼のフラットロール製品)	3,181	-10.3	0.9	-0.1	1,115	-6.7	0.7	-0.1	1,118	-10.9	1.2	-0.1
非鉄金属	20,293	51.0	5.9	2.1	8,584	74.7	5.4	2.7	4,945	25.8	5.4	1.1
金属製品	6,522	-0.8	1.9	-0.0	2,973	11.9	1.9	0.2	1,933	-1.2	2.1	-0.0
一般機械	98,548	-5.9	28.7	-1.9	50,377	1.1	31.8	0.4	25,314	-18.6	27.8	-6.0
原動機	18,278	9.3	5.3	0.5	11,597	45.2	7.3	2.6	4,224	-35.8	4.6	-2.4
(自動車用エンジン)	4,519	-20.8	1.3	-0.4	996	-42.7	0.6	-0.5	2,289	-20.4	2.5	-0.6
事務用機器	4,431	2.8	1.3	0.0	1,906	-7.0	1.2	-0.1	1,757	48.8	1.9	0.6
金属加工機械	8,993	-20.8	2.6	-0.7	3,725	-25.5	2.4	-0.9	2,858	-20.3	3.1	-0.8
建設用・鉱山用機械	5,252	-0.8	1.5	-0.0	486	-39.9	0.3	-0.2	2,423	-13.7	2.7	-0.4
ポンプ及び遠心分離機	8,630	-1.1	2.5	-0.0	3,819	18.4	2.4	0.4	2,409	-2.4	2.6	-0.1
荷役機械	4,065	-23.9	1.2	-0.4	1,100	-21.2	0.7	-0.2	1,382	-55.0	1.5	-1.8
半導体等製造装置	12,781	-1.3	3.7	-0.0	6,729	-20.1	4.3	-1.2	2,026	7.4	2.2	0.1
電気機器	47,142	17.7	13.7	2.2	25,868	20.0	16.4	3.1	10,323	26.1	11.3	2.2
重電機器	3,799	8.2	1.1	0.1	1,064	-35.2	0.7	-0.4	1,864	126.3	2.0	1.1
電気回路等の機器	13,474	32.8	3.9	1.0	9,301	46.0	5.9	2.1	1,999	-5.8	2.2	-0.1
電池	1,583	116.2	0.5	0.3	203	-51.7	0.1	-0.2	975	2,642.1	1.1	1.0
半導体等電子部品	1,273	-11.1	0.4	-0.0	540	42.3	0.3	0.1	585	-31.5	0.6	-0.3
電気計測機器	9,759	3.1	2.8	0.1	5,838	19.6	3.7	0.7	1,347	2.3	1.5	0.0
輸送用機器	29,943	-7.3	8.7	-0.7	10,758	55.1	6.8	2.8	14,758	-21.2	16.2	-4.1
自動車	17,502	-17.5	5.1	-1.1	6,348	74.8	4.0	2.0	8,226	-34.0	9.0	-4.4
(乗用車)	10,255	-7.4	3.0	-0.3	6,221	72.9	3.9	1.9	2,294	-42.4	2.5	-1.8
(貨物自動車)	5,416	-32.3	1.6	-0.8	122	273.5	0.1	0.1	4,209	-34.4	4.6	-2.3
自動車の部分品	11,396	11.5	3.3	0.4	4,262	39.5	2.7	0.9	6,092	4.0	6.7	0.2
航空機類	7	174.6	0.0	0.0	---	---	---	---	4	46.1	0.0	0.0
船舶	---	---	---	---	---	---	---	---	---	---	---	---
雑製品	20,872	14.6	6.1	0.8	10,029	10.9	6.3	0.7	3,211	-13.1	3.5	-0.5
科学光学機器	9,766	33.6	2.8	0.8	4,607	13.5	2.9	0.4	1,172	4.0	1.3	0.0
写真用・映画用材料	3,773	-1.9	1.1	-0.0	1,843	13.5	1.2	0.2	401	-48.1	0.4	-0.4
その他	15,706	25.0	4.6	1.0	5,930	50.0	3.7	1.4	5,585	58.3	6.1	2.1

横浜港 地域(国)別品別表 <輸出> (2020年10月分)

品名	アメリカ合衆国				E U				中南米			
	価額 (百万円)	前年同月 比伸率 %	構成比 %	増減 寄与度	価額 (百万円)	前年同月 比伸率 %	構成比 %	増減 寄与度	価額 (百万円)	前年同月 比伸率 %	構成比 %	増減 寄与度
総額	63,369	-30.9	100.0	-30.9	36,038	-17.6	100.0	-17.6	31,948	-10.9	100.0	-10.9
食料品及び動物	688	30.4	1.1	0.2	310	63.0	0.9	0.3	55	32.9	0.2	0.0
飲料及びたばこ	57	-36.9	0.1	-0.0	50	502.5	0.1	0.1	---	全減	---	-0.0
原材料	466	-21.0	0.7	-0.1	1,019	40.0	2.8	0.7	210	2.1	0.7	0.0
金属鉱及びびくず	33	-48.7	0.1	-0.0	50	-66.3	0.1	-0.2	---	---	---	---
鉱物性燃料	61	-6.8	0.1	-0.0	69	-52.4	0.2	-0.2	30	-4.4	0.1	-0.0
石油製品	54	-18.0	0.1	-0.0	68	-48.9	0.2	-0.1	25	-11.0	0.1	-0.0
動植物性油脂	63	207.5	0.1	0.0	26	-4.1	0.1	-0.0	1	全増	0.0	0.0
化学製品	4,521	-25.2	7.1	-1.7	6,407	19.5	17.8	2.4	1,329	-23.1	4.2	-1.1
有機化合物	987	-18.9	1.6	-0.3	998	-39.2	2.8	-1.5	21	-95.5	0.1	-1.2
無機化合物	347	-9.8	0.5	-0.0	316	15.1	0.9	0.1	152	691.7	0.5	0.4
染料・なめし剤及び着色剤	313	-13.8	0.5	-0.1	278	8.8	0.8	0.1	77	-53.0	0.2	-0.2
医薬品	280	57.5	0.4	0.1	362	-7.6	1.0	-0.1	47	-6.1	0.1	-0.0
精油・香料及び化粧品類	448	-40.4	0.7	-0.3	550	-12.3	1.5	-0.2	49	9.9	0.2	0.0
(化粧品)	345	-44.5	0.5	-0.3	443	-11.0	1.2	-0.1	2	全増	0.0	0.0
プラスチック	1,145	-26.6	1.8	-0.5	855	-12.3	2.4	-0.3	618	22.4	1.9	0.3
原料別製品	4,126	-4.8	6.5	-0.2	1,598	-38.4	4.4	-2.3	2,766	-2.3	8.7	-0.2
ゴム製品	646	29.7	1.0	0.2	613	-45.4	1.7	-1.2	484	-22.1	1.5	-0.4
非金属鉱物製品	517	27.7	0.8	0.1	200	-22.9	0.6	-0.1	40	-19.3	0.1	-0.0
鉄鋼	406	5.4	0.6	0.0	109	-40.3	0.3	-0.2	544	3.9	1.7	0.1
(鉄鋼のフラットロール製品)	280	38.3	0.4	0.1	40	-70.4	0.1	-0.2	307	7.0	1.0	0.1
非鉄金属	775	-14.3	1.2	-0.1	349	-36.2	1.0	-0.5	206	-20.6	0.6	-0.1
金属製品	1,526	-14.3	2.4	-0.3	185	-45.8	0.5	-0.4	1,371	11.9	4.3	0.4
一般機械	19,561	-24.7	30.9	-7.0	5,618	-32.3	15.6	-6.1	8,056	-5.3	25.2	-1.3
原動機	3,110	-25.8	4.9	-1.2	1,118	-47.7	3.1	-2.3	2,950	6.8	9.2	0.5
(自動車用エンジン)	2,331	-5.6	3.7	-0.2	483	-21.4	1.3	-0.3	2,791	3.0	8.7	0.2
事務用機器	2,175	40.9	3.4	0.7	110	-80.1	0.3	-1.0	219	-66.6	0.7	-1.2
金属加工機械	1,711	-42.9	2.7	-1.4	668	-60.0	1.9	-2.3	278	-40.1	0.9	-0.5
建設用・鉱山用機械	3,311	-55.6	5.2	-4.5	929	12.2	2.6	0.2	131	-47.7	0.4	-0.3
ポンプ及び遠心分離機	1,965	58.9	3.1	0.8	1,258	28.3	3.5	0.6	594	-13.1	1.9	-0.2
荷役機械	1,303	-5.5	2.1	-0.1	407	5.6	1.1	0.0	341	56.9	1.1	0.3
半導体等製造装置	767	1,017.7	1.2	0.8	---	---	---	---	---	全減	---	-0.5
電気機器	10,647	-11.4	16.8	-1.5	5,425	-17.8	15.1	-2.7	2,887	-22.6	9.0	-2.4
重電機器	866	-17.5	1.4	-0.2	676	5.4	1.9	0.1	304	-64.3	1.0	-1.5
電気回路等の機器	1,426	51.2	2.3	0.5	307	19.7	0.9	0.1	742	-52.0	2.3	-2.2
電池	1,497	-34.8	2.4	-0.9	364	29.1	1.0	0.2	17	2.7	0.1	0.0
半導体等電子部品	0	-96.9	0.0	-0.0	---	全減	---	-0.0	35	-8.0	0.1	-0.0
電気計測機器	1,106	-8.3	1.7	-0.1	742	-68.4	2.1	-3.7	555	-4.1	1.7	-0.1
輸送用機器	13,979	-55.0	22.1	-18.7	9,911	-32.3	27.5	-10.8	14,797	-11.3	46.3	-5.3
自動車	9,860	-62.8	15.6	-18.1	8,382	-35.3	23.3	-10.4	9,003	-23.9	28.2	-7.9
(乗用車)	6,015	-73.1	9.5	-17.9	7,486	-39.4	20.8	-11.1	2,100	-19.3	6.6	-1.4
(貨物自動車)	3,842	-6.4	6.1	-0.3	893	50.9	2.5	0.7	6,689	-17.9	20.9	-4.1
自動車の部分品	3,655	-3.4	5.8	-0.1	1,475	-9.7	4.1	-0.4	5,692	18.5	17.8	2.5
航空機類	456	-42.3	0.7	-0.4	2	全増	0.0	0.0	---	全減	---	-0.0
船舶	---	---	---	---	---	---	---	---	---	---	---	---
雑製品	5,888	-31.7	9.3	-3.0	3,830	8.9	10.6	0.7	1,130	-28.2	3.5	-1.2
科学光学機器	2,831	-4.6	4.5	-0.1	1,663	13.6	4.6	0.5	402	28.6	1.3	0.2
写真用・映画用材料	1,036	83.0	1.6	0.5	782	19.5	2.2	0.3	198	-13.7	0.6	-0.1
その他	3,312	44.3	5.2	1.1	1,774	6.7	4.9	0.3	687	35.0	2.2	0.5

横浜港 地域(国)別品別表 <輸出> (2020年10月分)

品名	中 東				オーストラリア				アフリカ			
	価額 (百万円)	前年同月 比伸率 %	構成比 %	増減 寄与度	価額 (百万円)	前年同月 比伸率 %	構成比 %	増減 寄与度	価額 (百万円)	前年同月 比伸率 %	構成比 %	増減 寄与度
総 額	16,113	-29.4	100.0	-29.4	25,739	58.7	100.0	58.7	11,975	-3.3	100.0	-3.3
食料品及び動物	239	15.5	1.5	0.1	277	-27.4	1.1	-0.6	219	396.4	1.8	1.4
飲料及びたばこ	14	606.2	0.1	0.1	69	-5.5	0.3	-0.0	1	-72.4	0.0	-0.0
原材料	50	11,149.4	0.3	0.2	1	-98.3	0.0	-0.4	57	45.8	0.5	0.1
金属鉱及びびくず	---	全減	---	-0.0	---	全減	---	-0.0	37	459.8	0.3	0.2
鉱物性燃料	96	100.6	0.6	0.2	3	-30.0	0.0	-0.0	12	36.6	0.1	0.0
石油製品	96	100.6	0.6	0.2	3	-30.0	0.0	-0.0	11	27.5	0.1	0.0
動植物性油脂	2	0.1	0.0	0.0	6	349.9	0.0	0.0	---	---	---	---
化学製品	250	-28.6	1.6	-0.4	808	12.6	3.1	0.6	424	-31.5	3.5	-1.6
有機化合物	2	-93.6	0.0	-0.1	24	1,076.7	0.1	0.1	9	-94.1	0.1	-1.2
無機化合物	36	-63.4	0.2	-0.3	14	136.6	0.1	0.0	---	全減	---	-0.1
染料・なめし剤及び着色剤	20	-55.0	0.1	-0.1	135	7.2	0.5	0.1	3	-64.6	0.0	-0.0
医薬品	1	-96.9	0.0	-0.1	62	181.5	0.2	0.2	2	全増	0.0	0.0
精油・香料及び化粧品類 (化粧品)	47	-32.5	0.3	-0.1	33	106.5	0.1	0.1	0	-96.1	0.0	-0.1
プラスチック	24	-23.1	0.2	-0.0	24	-30.8	0.1	-0.1	---	---	---	---
原料別製品	1,023	-45.6	6.4	-3.8	372	-5.8	1.4	-0.1	702	-25.3	5.9	-1.9
ゴム製品	580	-49.9	3.6	-2.5	217	-0.9	0.8	-0.0	400	-24.9	3.3	-1.1
非金属鉱物製品	55	88.0	0.3	0.1	53	-12.8	0.2	-0.0	18	-65.1	0.1	-0.3
鉄鋼	58	-88.7	0.4	-2.0	40	7.4	0.2	0.0	12	-84.2	0.1	-0.5
(鉄鋼のフラットロール製品)	---	全減	---	-0.1	4	-18.5	0.0	-0.0	5	884.7	0.0	0.0
非鉄金属	59	5,730.2	0.4	0.3	6	-40.6	0.0	-0.0	12	-31.6	0.1	-0.0
金属製品	198	67.8	1.2	0.3	18	-47.4	0.1	-0.1	74	-9.7	0.6	-0.1
一般機械	4,010	-16.2	24.9	-3.4	1,573	1.3	6.1	0.1	1,478	-20.6	12.3	-3.1
原動機	1,980	42.0	12.3	2.6	94	-32.8	0.4	-0.3	497	-17.9	4.2	-0.9
(自動車用エンジン)	1,883	39.6	11.7	2.3	41	-4.8	0.2	-0.0	444	-20.8	3.7	-0.9
事務用機器	178	296.6	1.1	0.6	192	-20.5	0.7	-0.3	6	-78.8	0.0	-0.2
金属加工機械	46	-70.4	0.3	-0.5	178	164.0	0.7	0.7	82	99.2	0.7	0.3
建設用・鉱山用機械	278	-2.3	1.7	-0.0	541	83.5	2.1	1.5	472	80.3	3.9	1.7
ポンプ及び遠心分離機	672	-58.9	4.2	-4.2	114	-34.9	0.4	-0.4	97	-78.1	0.8	-2.8
荷役機械	179	-54.2	1.1	-0.9	213	-31.4	0.8	-0.6	110	-32.7	0.9	-0.4
半導体等製造装置	---	---	---	---	---	---	---	---	---	---	---	---
電気機器	1,222	27.9	7.6	1.2	486	-13.4	1.9	-0.5	595	-31.9	5.0	-2.2
重電機器	299	59.1	1.9	0.5	7	1,012.2	0.0	0.0	75	-47.0	0.6	-0.5
電気回路等の機器	321	124.6	2.0	0.8	23	109.1	0.1	0.1	239	-32.4	2.0	-0.9
電池	4	-81.7	0.0	-0.1	2	-46.0	0.0	-0.0	15	791.3	0.1	0.1
半導体等電子部品	1	-3.5	0.0	-0.0	---	---	---	---	6	6.3	0.1	0.0
電気計測機器	68	-10.4	0.4	-0.0	28	8.1	0.1	0.0	52	-12.8	0.4	-0.1
輸送用機器	7,718	-41.2	47.9	-23.7	21,218	79.5	82.4	58.0	7,881	8.5	65.8	5.0
自動車	5,528	-52.4	34.3	-26.6	20,891	84.4	81.2	59.0	6,744	6.7	56.3	3.4
(乗用車)	1,319	-73.5	8.2	-16.0	15,378	76.9	59.7	41.2	2,128	40.2	17.8	4.9
(貨物自動車)	3,757	-40.0	23.3	-11.0	5,494	109.0	21.3	17.7	4,172	-1.6	34.8	-0.5
自動車の部分品	1,851	42.8	11.5	2.4	327	-32.9	1.3	-1.0	986	29.5	8.2	1.8
航空機類	---	---	---	---	---	---	---	---	---	---	---	---
船舶	---	---	---	---	---	---	---	---	---	---	---	---
雑製品	638	-24.7	4.0	-0.9	386	17.3	1.5	0.4	94	-71.7	0.8	-1.9
科学光学機器	59	4.9	0.4	0.0	159	45.6	0.6	0.3	50	-37.5	0.4	-0.2
写真用・映画用材料	418	-32.7	2.6	-0.9	1	-97.1	0.0	-0.3	15	-85.2	0.1	-0.7
その他	853	35.8	5.3	1.0	540	66.3	2.1	1.3	513	26.2	4.3	0.9

横浜港 地域(国)別品別表 <輸入> (2020年10月分)

品名	アジア				中華人民共和国				ASEAN			
	価額 (百万円)	前年同月 比伸率 %	構成比 %	増減 寄与度	価額 (百万円)	前年同月 比伸率 %	構成比 %	増減 寄与度	価額 (百万円)	前年同月 比伸率 %	構成比 %	増減 寄与度
総額	176,863	-8.2	100.0	-8.2	98,586	-1.9	100.0	-1.9	50,198	-10.4	100.0	-10.4
食料品及び動物	15,161	-11.9	8.6	-1.1	6,593	-18.0	6.7	-1.4	6,497	-7.6	12.9	-1.0
肉類及び同調製品	910	-25.7	0.5	-0.2	637	-35.1	0.6	-0.3	245	15.0	0.5	0.1
酪農品及び鳥卵	150	17.5	0.1	0.0	15	-23.3	0.0	-0.0	118	18.8	0.2	0.0
魚介類及び同調製品	1,449	-36.7	0.8	-0.4	519	-31.9	0.5	-0.2	809	-34.4	1.6	-0.8
穀物及び同調製品	860	-2.5	0.5	-0.0	431	-19.9	0.4	-0.1	254	15.5	0.5	0.1
果実	2,324	1.1	1.3	0.0	867	-3.6	0.9	-0.0	1,130	7.1	2.3	0.1
野菜	3,216	-15.9	1.8	-0.3	2,872	-15.9	2.9	-0.5	231	-12.3	0.5	-0.1
コーヒー	1,082	-3.1	0.6	-0.0	47	3,065.7	0.0	0.0	1,018	-6.5	2.0	-0.1
飼料	783	-5.8	0.4	-0.0	170	-6.4	0.2	-0.0	244	-26.4	0.5	-0.2
飲料及びたばこ	304	-63.2	0.2	-0.3	128	-69.7	0.1	-0.3	93	-58.5	0.2	-0.2
原材料	8,832	24.0	5.0	0.9	4,606	65.1	4.7	1.8	2,811	-9.0	5.6	-0.5
大豆	39	-21.3	0.0	-0.0	39	0.2	0.0	0.0	---	---	---	---
金属鉱及びびくず	5,453	113.3	3.1	1.5	2,405	3,936.2	2.4	2.3	2,016	27.4	4.0	0.8
鉱物性燃料	1,312	-37.2	0.7	-0.4	26	-40.3	0.0	-0.0	399	-16.9	0.8	-0.1
原油及び粗油	---	---	---	---	---	---	---	---	---	---	---	---
石油製品	1,170	-39.9	0.7	-0.4	23	2.4	0.0	0.0	399	-16.9	0.8	-0.1
天然ガス及び製造ガス	134	10.0	0.1	0.0	---	---	---	---	---	---	---	---
(液化石油ガス)	134	10.0	0.1	0.0	---	---	---	---	---	---	---	---
(液化天然ガス)	---	---	---	---	---	---	---	---	---	---	---	---
動植物性油脂	762	12.1	0.4	0.0	9	-56.1	0.0	-0.0	494	-21.4	1.0	-0.2
化学製品	19,824	-12.6	11.2	-1.5	9,550	-10.0	9.7	-1.1	3,867	-18.2	7.7	-1.5
有機化合物	6,366	-4.1	3.6	-0.1	3,598	-12.6	3.7	-0.5	241	-16.3	0.5	-0.1
無機化合物	2,296	-24.2	1.3	-0.4	1,241	-6.2	1.3	-0.1	350	314.6	0.7	0.5
医薬品	1,661	10.9	0.9	0.1	1,401	11.7	1.4	0.1	24	628.4	0.0	0.0
精油・香料及び化粧品類	1,796	-21.3	1.0	-0.3	740	-30.1	0.8	-0.3	416	-40.6	0.8	-0.5
プラスチック	4,505	-23.5	2.5	-0.7	1,305	-5.6	1.3	-0.1	1,677	-36.0	3.3	-1.7
原料別製品	30,241	-4.0	17.1	-0.7	14,285	-4.2	14.5	-0.6	9,527	6.0	19.0	1.0
非金属鉱物製品	3,524	-16.8	2.0	-0.4	2,613	-14.0	2.7	-0.4	537	-19.6	1.1	-0.2
鉄鋼	1,902	-27.7	1.1	-0.4	550	-26.3	0.6	-0.2	351	-50.4	0.7	-0.6
非鉄金属	6,143	-16.8	3.5	-0.6	1,899	-28.2	1.9	-0.7	1,624	-10.9	3.2	-0.4
(アルミニウム及び同合金)	2,119	-25.4	1.2	-0.4	1,484	-28.8	1.5	-0.6	327	14.6	0.7	0.1
金属製品	8,935	9.5	5.1	0.4	4,065	-2.5	4.1	-0.1	3,466	80.3	6.9	2.8
一般機械	25,897	-20.4	14.6	-3.4	16,343	-11.9	16.6	-2.2	5,796	-17.6	11.5	-2.2
原動機	2,208	-51.1	1.2	-1.2	1,191	-23.5	1.2	-0.4	624	-8.9	1.2	-0.1
事務用機器	8,584	-6.6	4.9	-0.3	5,966	-8.2	6.1	-0.5	2,372	7.0	4.7	0.3
建設用・鉱山用機械	1,683	-20.5	1.0	-0.2	1,544	-16.9	1.6	-0.3	33	-64.3	0.1	-0.1
電気機器	39,964	27.0	22.6	4.4	25,627	38.0	26.0	7.0	10,547	11.4	21.0	1.9
重電機器	3,437	-4.9	1.9	-0.1	2,378	19.8	2.4	0.4	536	-37.9	1.1	-0.6
音響・映像機器(含部品)	5,723	-2.5	3.2	-0.1	3,043	15.9	3.1	0.4	1,765	-25.0	3.5	-1.0
半導体等電子部品	948	-24.2	0.5	-0.2	826	-17.3	0.8	-0.2	18	-92.8	0.0	-0.4
輸送用機器	6,734	-11.3	3.8	-0.4	3,673	-10.7	3.7	-0.4	2,204	13.4	4.4	0.5
自動車	565	55.5	0.3	0.1	23	-74.2	0.0	-0.1	493	115.1	1.0	0.5
自動車の部分品	4,217	-21.6	2.4	-0.6	2,423	-15.8	2.5	-0.5	1,171	-14.8	2.3	-0.4
雑製品	26,546	-24.9	15.0	-4.6	17,493	-18.5	17.7	-4.0	7,362	-36.2	14.7	-7.4
家具	4,079	-8.7	2.3	-0.2	3,414	-5.2	3.5	-0.2	456	-21.8	0.9	-0.2
衣類及び同附属品	8,912	-45.4	5.0	-3.8	4,904	-43.5	5.0	-3.8	3,683	-49.3	7.3	-6.4
科学光学機器	2,510	-20.3	1.4	-0.3	1,281	-9.6	1.3	-0.1	763	-10.3	1.5	-0.2
その他	1,287	-64.1	0.7	-1.2	255	-71.8	0.3	-0.6	602	-34.3	1.2	-0.6

横浜港 地域(国)別品別表 <輸入> (2020年10月分)

品名	アメリカ合衆国				EU				中南米			
	価額 (百万円)	前年同月 比伸率 %	構成比 %	増減 寄与度	価額 (百万円)	前年同月 比伸率 %	構成比 %	増減 寄与度	価額 (百万円)	前年同月 比伸率 %	構成比 %	増減 寄与度
総額	22,695	-41.9	100.0	-41.9	45,559	7.6	100.0	7.6	27,463	34.5	100.0	34.5
食料品及び動物	4,292	-28.0	18.9	-4.3	7,828	12.2	17.2	2.0	7,245	-5.6	26.4	-2.1
肉類及び同調製品	19	6.2	0.1	0.0	38	-24.4	0.1	-0.0	124	-38.8	0.5	-0.4
酪農品及び鳥卵	977	6.2	4.3	0.1	2,193	-9.3	4.8	-0.5	61	-42.2	0.2	-0.2
魚介類及び同調製品	309	-33.2	1.4	-0.4	110	52.5	0.2	0.1	852	10.8	3.1	0.4
穀物及び同調製品	309	-37.7	1.4	-0.5	672	39.9	1.5	0.5	100	82.4	0.4	0.2
果実	619	-26.5	2.7	-0.6	593	41.0	1.3	0.4	1,847	0.4	6.7	0.0
野菜	1,029	-0.6	4.5	-0.0	760	58.5	1.7	0.7	405	60.7	1.5	0.7
コーヒー	29	100.7	0.1	0.0	120	-34.1	0.3	-0.1	3,569	-14.1	13.0	-2.9
飼料	593	-45.1	2.6	-1.2	1,727	16.3	3.8	0.6	51	120.3	0.2	0.1
飲料及びたばこ	577	-8.8	2.5	-0.1	3,320	-40.7	7.3	-5.4	828	-4.2	3.0	-0.2
原材料	2,669	-1.3	11.8	-0.1	2,835	44.1	6.2	2.1	2,519	-14.2	9.2	-2.0
大豆	2,071	191.6	9.1	3.5	---	---	---	---	710	1.8	2.6	0.1
金属鉱及びびくず	347	-61.4	1.5	-1.4	2,219	82.7	4.9	2.4	517	-44.6	1.9	-2.0
鉱物性燃料	1,098	-83.2	4.8	-14.0	71	-33.3	0.2	-0.1	---	全減	---	-0.0
原油及び粗油	---	---	---	---	---	---	---	---	---	---	---	---
石油製品	70	-66.5	0.3	-0.4	70	-33.9	0.2	-0.1	---	全減	---	-0.0
天然ガス及び製造ガス	1,028	-83.8	4.5	-13.6	---	---	---	---	---	---	---	---
(液化石油ガス)	1,028	21.0	4.5	0.5	---	---	---	---	---	---	---	
(液化天然ガス)	---	全減	---	-14.1	---	---	---	---	---	---	---	---
(液化天然ガス)	---	(5,497)	---	---	---	---	---	---	---	---	---	---
動植物性油脂	81	565.6	0.4	0.2	854	0.7	1.9	0.0	197	225.9	0.7	0.7
化学製品	4,647	-25.0	20.5	-4.0	9,642	27.2	21.2	4.9	671	-50.9	2.4	-3.4
有機化合物	2,064	-4.4	9.1	-0.2	854	-34.7	1.9	-1.1	207	-43.7	0.8	-0.8
無機化合物	139	71.8	0.6	0.1	161	-59.7	0.4	-0.6	147	-35.1	0.5	-0.4
医薬品	35	-55.5	0.2	-0.1	4,516	377.7	9.9	8.4	21	-36.1	0.1	-0.1
精油・香料及び化粧品類	246	-41.9	1.1	-0.5	1,392	-10.8	3.1	-0.4	20	-86.7	0.1	-0.6
プラスチック	937	-32.3	4.1	-1.1	799	-8.0	1.8	-0.2	2	-99.1	0.0	-0.9
原料別製品	1,304	-14.7	5.7	-0.6	3,031	-16.1	6.7	-1.4	1,276	-42.6	4.6	-4.6
非金属鉱物製品	308	2.3	1.4	0.0	232	0.7	0.5	0.0	36	77.9	0.1	0.1
鉄鋼	53	38.9	0.2	0.0	317	55.5	0.7	0.3	172	-12.8	0.6	-0.1
非鉄金属	111	-13.7	0.5	-0.0	487	-15.6	1.1	-0.2	1,006	-43.6	3.7	-3.8
(アルミニウム及び同合金)	17	-55.6	0.1	-0.1	310	161.9	0.7	0.5	601	-32.2	2.2	-1.4
金属製品	178	-10.4	0.8	-0.1	1,131	-21.1	2.5	-0.7	25	-32.8	0.1	-0.1
一般機械	3,591	-12.2	15.8	-1.3	9,477	37.8	20.8	6.1	1,359	45.2	4.9	2.1
原動機	2,468	18.7	10.9	1.0	4,020	25.4	8.8	1.9	710	29.4	2.6	0.8
事務用機器	38	-43.3	0.2	-0.1	---	全減	---	-0.0	---	---	---	---
建設用・鉱山用機械	75	-91.6	0.3	-2.1	1,911	181.9	4.2	2.9	156	76.0	0.6	0.3
電気機器	1,086	-74.4	4.8	-8.1	3,556	32.9	7.8	2.1	2,892	-19.1	10.5	-3.3
重電機器	23	-94.7	0.1	-1.0	346	24.4	0.8	0.2	3	-83.6	0.0	-0.1
音響・映像機器(含部品)	50	-97.3	0.2	-4.7	54	-33.0	0.1	-0.1	470	-78.1	1.7	-8.2
半導体等電子部品	1	77.8	0.0	0.0	---	全減	---	-0.0	---	全減	---	-0.0
輸送用機器	2,764	-43.5	12.2	-5.4	4,216	-12.9	9.3	-1.5	603	-1.2	2.2	-0.0
自動車	858	4.1	3.8	0.1	2,137	-10.7	4.7	-0.6	36	51.6	0.1	0.1
自動車の部分品	332	-57.5	1.5	-1.2	1,570	-33.5	3.4	-1.9	498	47.5	1.8	0.8
雑製品	421	-55.8	1.9	-1.4	610	-44.4	1.3	-1.2	202	52.7	0.7	0.3
家具	27	34.0	0.1	0.0	161	-38.4	0.4	-0.2	2	504.9	0.0	0.0
衣類及び同附属品	2	-65.8	0.0	-0.0	3	-12.5	0.0	-0.0	49	314.1	0.2	0.2
科学光学機器	134	-64.0	0.6	-0.6	98	24.7	0.2	0.0	19	-60.6	0.1	-0.1
その他	164	-87.1	0.7	-2.8	118	-17.3	0.3	-0.1	9,673	25,299.8	35.2	47.2

横浜港 地域(国)別品別表 <輸入> (2020年10月分)

品名	中 東				オーストラリア				アフリカ			
	価額 (百万円)	前年同月 比伸率 %	構成比 %	増減 寄与度	価額 (百万円)	前年同月 比伸率 %	構成比 %	増減 寄与度	価額 (百万円)	前年同月 比伸率 %	構成比 %	増減 寄与度
総 額	5,604	-86.8	100.0	-86.8	12,278	-12.2	100.0	-12.2	3,859	-29.4	100.0	-29.4
食料品及び動物	133	-43.5	2.4	-0.2	4,356	7.7	35.5	2.2	1,453	-30.3	37.6	-11.6
肉類及び同調製品	---	---	---	---	88	-36.8	0.7	-0.4	---	---	---	---
酪農品及び鳥卵	---	---	---	---	1,432	8.6	11.7	0.8	---	---	---	---
魚介類及び同調製品	---	---	---	---	268	-44.8	2.2	-1.6	101	全 増	2.6	1.8
穀物及び同調製品	---	---	---	---	294	5.0	2.4	0.1	---(8)	全 減	---	-0.2
果実	128	-37.5	2.3	-0.2	613	86.2	5.0	2.0	334	105.9	8.6	3.1
野菜	5	-3.3	0.1	-0.0	230	3.2	1.9	0.1	20	-51.5	0.5	-0.4
コーヒー	---(23)	全 減	---	-0.1	---	---	---	---	614	-40.4	15.9	-7.6
飼料	---	---	---	---	528	-13.2	4.3	-0.6	40	-16.7	1.0	-0.1
飲料及びたばこ	2	全 増	0.0	0.0	109	-35.5	0.9	-0.4	39	-53.0	1.0	-0.8
原材料	2,601	630.9	46.4	5.3	545	58.1	4.4	1.4	674	-17.3	17.5	-2.6
大豆	---	---	---	---	---	---	---	---	---	---	---	---
金属鉱及びびくず	2,594	643.6	46.3	5.3	265	179.5	2.2	1.2	363	1.6	9.4	0.1
鉱物性燃料	1,642	-95.8	29.3	-87.6	3,402	88.7	27.7	11.4	44	155.2	1.1	0.5
原油及び粗油	---(35,292)	全 減	---	-83.3	---(1,024)	全 減	---	-7.3	---	---	---	---
石油製品	---(109)	全 減	---	-0.3	2	-48.2	0.0	-0.0	44	155.2	1.1	0.5
天然ガス及び製造ガス (液化石油ガス)	1,642	-51.0	29.3	-4.0	2,706	全 増	22.0	19.3	---	---	---	---
(液化天然ガス)	---	---	---	---	---	---	---	---	---	---	---	---
動植物性油脂	25	65.2	0.4	0.0	26	全 増	0.2	0.2	85	全 増	2.2	1.5
化学製品	266	-61.1	4.7	-1.0	792	23.2	6.4	1.1	11	-61.6	0.3	-0.3
有機化合物	107	-79.3	1.9	-1.0	44	7,111.7	0.4	0.3	---(3)	全 減	---	-0.1
無機化合物	46	-28.4	0.8	-0.0	106	-41.0	0.9	-0.5	1	-92.8	0.0	-0.2
医薬品	---(0)	全 減	---	-0.0	---	---	---	---	---	---	---	---
精油・香料及び化粧品類	---	---	---	---	29	-47.8	0.2	-0.2	6	全 増	0.2	0.1
プラスチック	78	-18.3	1.4	-0.0	356	112.8	2.9	1.3	---	---	---	---
原料別製品	892	-57.8	15.9	-2.9	2,706	-56.9	22.0	-25.6	1,496	-37.3	38.8	-16.2
非金属鉱物製品	---	---	---	---	8	-68.6	0.1	-0.1	2	全 増	0.1	0.0
鉄鋼	---	---	---	---	135	53.0	1.1	0.3	---(126)	全 減	---	-2.3
非鉄金属	888	-57.7	15.8	-2.9	2,439	-59.8	19.9	-25.9	1,483	-33.5	38.4	-13.7
(アルミニウム及び同合金)	888	-57.7	15.8	-2.9	1,992	-64.6	16.2	-25.9	209	-77.1	5.4	-12.9
金属製品	1	-43.9	0.0	-0.0	68	5.8	0.6	0.0	10	-44.6	0.3	-0.2
一般機械	23	-69.1	0.4	-0.1	104	-30.0	0.8	-0.3	15	1,081.4	0.4	0.2
原動機	---(1)	全 減	---	-0.0	75	-15.4	0.6	-0.1	0	全 増	0.0	0.0
事務用機器	---(47)	全 減	---	-0.1	---	---	---	---	---	---	---	---
建設用・鉱山用機械	---	---	---	---	2	-95.8	0.0	-0.3	---	---	---	---
電気機器	0	-99.2	0.0	-0.1	72	-16.7	0.6	-0.1	9	-65.6	0.2	-0.3
重電機器	0	-99.2	0.0	-0.1	---	---	---	---	---	---	---	---
音響・映像機器(含部品)	---	---	---	---	---	---	---	---	---	---	---	---
半導体等電子部品	---	---	---	---	---	---	---	---	---	---	---	---
輸送用機器	1	101.5	0.0	0.0	117	-49.1	1.0	-0.8	10	-59.3	0.2	-0.3
自動車	---	---	---	---	---	---	---	---	---	---	---	---
自動車の部分品	---(0)	全 減	---	-0.0	107	-50.1	0.9	-0.8	10	-59.3	0.2	-0.3
雑製品	8	-88.5	0.1	-0.1	36	-82.8	0.3	-1.2	9	799.5	0.2	0.1
家具	---	---	---	---	---(167)	全 減	---	-1.2	---	---	---	---
衣類及び同附属品	---	全 減	---	-0.2	---	---	---	---	7	598.0	0.2	0.1
科学光学機器	8	全 増	0.1	0.0	---	---	---	---	---	---	---	---
その他	13	271.3	0.2	0.0	14	-41.5	0.1	-0.1	15	777.2	0.4	0.3

## ◎参考

### 1 統計地域

貿易額は、横浜港に所在する税関官署の管轄区域に蔵置された貨物の通関額によるものである。

### 2 統計上の時期

- (1) 輸出は、当該輸出貨物を積載する船舶又は航空機の出港日。
- (2) 輸入は、当該輸入貨物の輸入許可の日(蔵入貨物、移入貨物、総保入貨物及び輸入許可前引取貨物は、それぞれ当該貨物の蔵入、移入、総保入、輸入許可前引取の承認の日)。

### 3 品目分類

品目分類は、「国際統一商品分類(HS)」に準拠した「輸出入統計品目表」等を参考にして作成された概況品目分類基準表によった。

### 4 地域(国)別

#### (1) [EU(欧州連合)](27カ国)

スウェーデン、デンマーク、アイルランド、オランダ、ベルギー、ルクセンブルク、フランス、ドイツ、ポルトガル、スペイン、イタリア、マルタ、フィンランド、ポーランド、オーストリア、ハンガリー、ギリシャ、ルーマニア、ブルガリア、キプロス、エストニア、ラトビア、リトアニア、クロアチア、スロベニア、チェコ、スロバキア

#### (2) [ASEAN(東南アジア諸国連合)](10カ国)

ベトナム、タイ、シンガポール、マレーシア、ブルネイ、フィリピン、インドネシア、カンボジア、ラオス、ミャンマー

#### (3) 「中華人民共和国」は、香港及びマカオを含まない。

### 5 数量

数量は、「輸出入統計品目表」に記載されている単位を基本とし、単位未満は切り捨てた。但し、桁数が大きいものは千単位とし、単位未満は四捨五入した。

### 6 価額

原則として、輸出はFOB価格、輸入はCIF価格による。

※ 数量又は価額欄に示した符号等は、下記の意味を示したものである。

- (1) 「---」は、実績皆無のもの
- (2) 「0」は、表示の単位に満たないもの
- (3) 「空欄」は、単位を設けていないもの又は単位が異なるため集計できないもの
- (4) 数量及び価額の( )内は、前年同期の値を示す

### 7 単位換算

1バレル≒0.15899KL

### 8 寄与度

寄与度とは、全体の伸率に対し、各品目がどの程度貢献(寄与)したのかを示すもの。

#### [計算式]

$$\text{寄与度} = \frac{\text{個々の品目の当期輸出(入)額} - \text{個々の品目の前年同期輸出(入)額}}{\text{前年同期の輸出(入)総額}} \times 100$$

## ◎この資料に関する問い合わせ・貿易統計資料の閲覧先

横浜税関 調査部 調査統計課 一般統計係 (横浜税関本関1階)  
〒231-8401 横浜市中区海岸通1-1 TEL 045-212-6103(直通)  
横浜税関ホームページ <http://www.customs.go.jp/yokohama/>  
税関ホームページ <http://www.customs.go.jp>

※ 本資料を他に転載する場合には、横浜税関の資料による旨を必ず注記して下さい。

横浜税関HP



税関HP

