



横浜港貿易速報(2020年6月分)のポイント

【輸出】

2020年6月の横浜港の輸出額は4,353億円。対前年同月比は29.3%減で、19ヵ月連続の減少となった。全国比は9.0%(対前年同月比は0.4ポイント下降)。

輸出額の減少は、主に「自動車」、「自動車の部分品」、「原動機」の輸出が減少したためである。

《参考1：主要増減品目》

(減少) 自動車(対前年同月比53.8%減・寄与度-11.0、主に米国向け)、自動車の部分品(同45.8%減・寄与度-2.1、主にタイ向け)、原動機(同23.3%減・寄与度-1.3、主に米国向け)が減少した。

《参考2：全国》

- 輸出額は4兆8,620億円。対前年同月比は26.2%減で、19ヵ月連続の減少となった。

【輸入】

2020年6月の横浜港の輸入額は3,430億円。対前年同月比は11.5%減で、5ヵ月連続の減少となった。全国比は6.7%(対前年同月比は0.2ポイント上昇)。

輸入額の減少は、主に「原油・粗油」、「非鉄金属」、「無機化合物」の輸入が減少したためである。

《参考1：主要増減品目》

(減少) 原油・粗油(対前年同月比76.5%減(数量同31.4%減)・寄与度-8.8、主にサウジアラビアから)、非鉄金属(同32.4%減・寄与度-1.9、主に中国から)、無機化合物(同62.1%減・寄与度-1.1、主に韓国から)が減少した。

《参考2：全国》

- 輸入額は5兆1,309億円。対前年同月比は14.4%減で、14ヵ月連続の減少となった。

【差引】

2020年6月の横浜港の輸出額から輸入額を差し引いた金額は923億円の黒字で、5ヵ月連続の黒字となった。

《参考：全国》

- 差引額は2,688億円の赤字で、3ヵ月連続の赤字となった。

横浜港貿易速報

2020年7月20日
横浜税関

(2020年6月分)

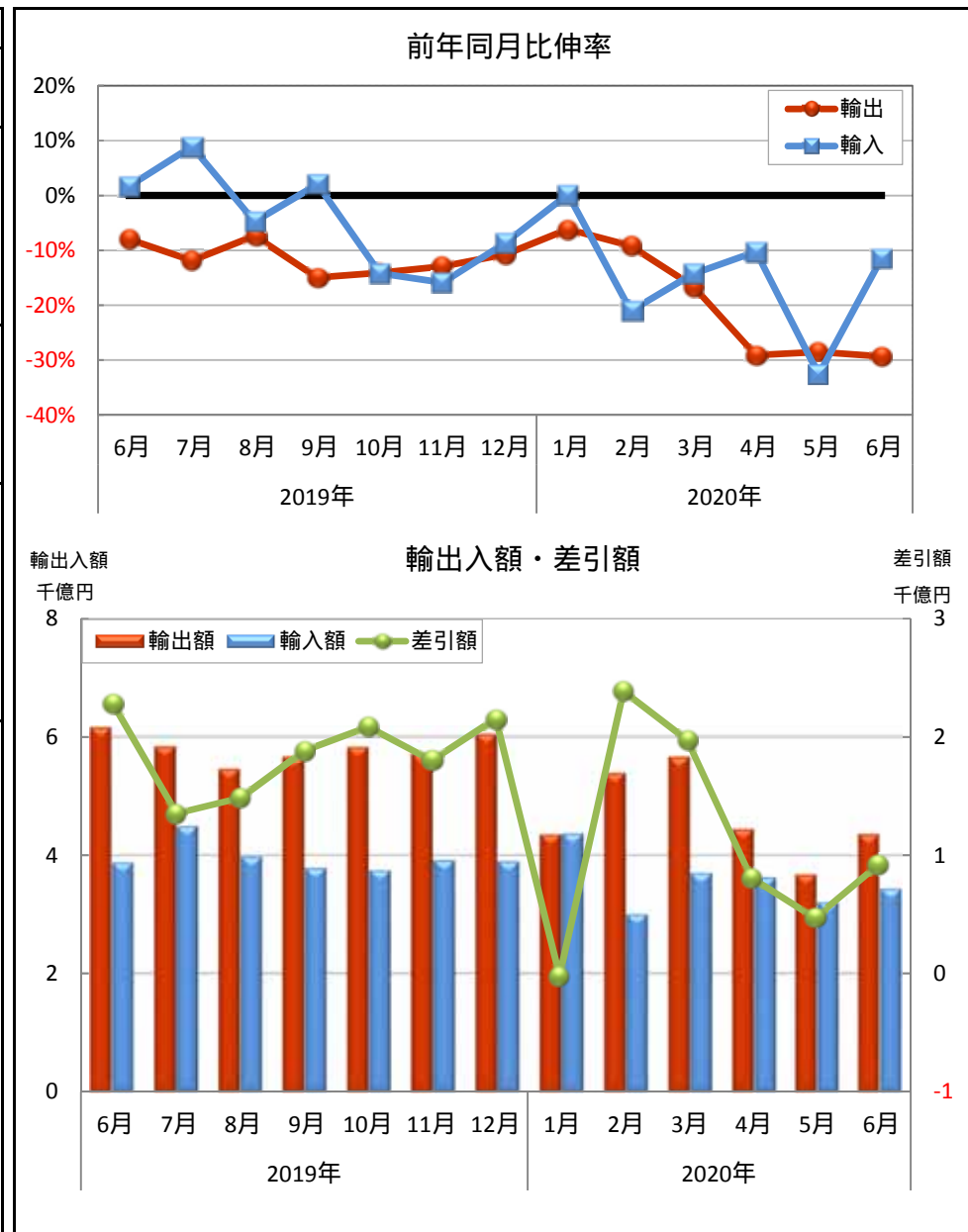
貿易額	輸出			輸入			差引	
	価額	前年同月比伸率	全国比	価額	前年同月比伸率	全国比	価額	前年同月比伸率
横浜港	4,353億円	29.3%	9.0%	3,430億円	11.5%	6.7%	923億円	59.6%
全国	4兆8,620億円	26.2%	100.0%	5兆1,309億円	14.4%	100.0%	2,688億円	---

		商品別動向 (前年同月比伸率) 《寄与度》				地域(国)別動向(前年同月比伸率)							
横浜	輸	【主要品目】 1. 自動車 583億円(53.8%) 2. 原動機 254億円(23.3%) 3. プラスチック 202億円(18.7%) 【主要増加品目】 重電機器 74億円(21.3%)《0.2》				【主要減少品目】 自動車 583億円(53.8%)《 11.0》 自動車の部分品 150億円(45.8%)《 2.1》 原動機 254億円(23.3%)《 1.3》				アジア 2,826億円(17.2%) [中華人民共和国 1,282億円(1.4%)] [A S E A N 691億円(32.5%)] アメリカ合衆国 519億円(47.7%) E U 319億円(23.5%)			
	出	【主要品目】 1. 非鉄金属 158億円(32.4%) 2. 有機化合物 126億円(3.1%) 3. 事務用機器 110億円(10.6%) 【主要増加品目】 医薬品 59億円(70.1%)《0.6》 大豆 44億円(43.1%)《0.3》 酪農品・鳥卵 65億円(22.0%)《0.3》				【主要減少品目】 原油・粗油 106億円(76.5%)《 8.8》 非鉄金属 158億円(32.4%)《 1.9》 無機化合物 26億円(62.1%)《 1.1》				アジア 1,836億円(7.8%) [中華人民共和国 1,033億円(2.6%)] [A S E A N 522億円(4.5%)] アメリカ合衆国 250億円(24.1%) E U 482億円(9.4%)			
横浜		原油単価 2020年6月：17,304円/KL(65.7%) 25.5ドル/バレル(65.3%)				前年同月：50,410円/KL 73.5ドル/バレル							
港		為替レート(税関長公示レートの平均値) 2020年6月：107.78円/ドル(前年同月：109.05円/ドルと比べ、1.2%の円高)											

横浜港貿易額推移表

	輸出額			輸入額			差引額	
	(億円)	前年同期 比伸率 %	全国比 %	(億円)	前年同期 比伸率 %	全国比 %	(億円)	前年同期 比伸率 %
2015年	75,310	5.8	10.0	46,229	0.1	5.9	29,081	16.3
2016年	68,847	-8.6	9.8	37,999	-17.8	5.8	30,848	6.1
2017年	71,772	4.2	9.2	41,336	8.8	5.5	30,437	-1.3
2018年	77,187	7.5	9.5	47,538	15.0	5.7	29,649	-2.6
2019年	69,461	-10.0	9.0	48,920	2.9	6.2	20,542	-30.7
2018年下半期	39,305	4.9	9.5	25,267	18.9	5.9	14,038	-13.3
2019年上半期	34,912	-7.8	9.1	25,134	12.9	6.4	9,778	-37.4
下半期	34,550	-12.1	8.9	23,786	-5.9	6.0	10,763	-23.3
2020年上半期 (P2)	27,859	-20.2	8.6	21,317	-15.2	6.2	6,543	-33.1
2019年 第1Q	17,351	-8.8	9.1	12,462	14.1	6.3	4,890	-39.7
第2Q	17,560	-6.8	9.2	12,672	11.6	6.5	4,889	-34.8
第3Q	16,963	-11.6	8.9	12,242	2.0	6.2	4,722	-34.3
第4Q	17,586	-12.6	9.0	11,545	-13.0	5.8	6,042	-11.8
2020年 第1Q	15,396	-11.3	8.5	11,057	-11.3	6.0	4,339	-11.3
第2Q (P2)	12,463	-29.0	8.7	10,259	-19.0	6.3	2,204	-54.9
2019年 6月	6,159	-8.0	9.4	3,876	1.7	6.5	2,283	-20.8
7月	5,840	-11.8	8.8	4,487	8.9	6.5	1,353	-46.0
8月	5,460	-7.4	8.9	3,975	-4.7	6.3	1,485	-13.7
9月	5,663	-15.0	8.9	3,780	2.0	5.8	1,884	-36.3
10月	5,826	-14.1	8.9	3,740	-14.2	5.7	2,085	-13.9
11月	5,713	-13.0	9.0	3,912	-15.9	6.0	1,802	-5.8
12月	6,047	-10.7	9.2	3,893	-8.6	5.8	2,155	-14.4
2020年 1月	4,346	-6.2	8.0	4,366	0.2	6.5	-19	---
2月	5,386	-9.2	8.5	3,000	-21.0	5.8	2,386	11.9
3月	5,664	-16.6	8.9	3,692	-14.3	5.8	1,972	-20.6
4月	4,437	-29.1	8.5	3,626	-10.2	5.9	811	-63.5
5月 (P1)	3,674	-28.5	8.8	3,203	-32.7	6.4	470	22.8
6月 (P2)	4,353	-29.3	9.0	3,430	-11.5	6.7	923	-59.6

横浜港貿易額月別推移グラフ



(P1)は、輸入は速報値（輸出は確報値）

(P2)は、輸出、輸入とも速報値

商品別動向

[輸出] 4,353億円 **-29.3%** 19ヵ月連続の減少 (増減%は前年同月比伸率)

(1) 主要品目の動向

自動車 583億円 **-53.8%**
19ヵ月連続の減少

増加	ベトナム	20億円	53.2%
増加	---	---	---
減少	アメリカ合衆国	107億円	-61.3%
減少	オーストラリア	112億円	-41.4%

原動機 254億円 **-23.3%**
5ヵ月連続の減少

増加	中華人民共和国	101億円	38.7%
増加	インドネシア	49億円	66.1%
減少	アメリカ合衆国	17億円	-74.5%
減少	メキシコ	5億円	-78.3%

プラスチック 202億円 **-18.7%**
2ヵ月連続の減少

増加	---	---	---
増加	---	---	---
減少	アメリカ合衆国	9億円	-53.3%
減少	中華人民共和国	80億円	-8.5%

(2) 主要増加品目

重電機器 74億円 21.3%
3ヵ月ぶりの増加

増加	タイ	11億円	3.3倍
増加	インドネシア	11億円	2.1倍

(3) 主要減少品目

自動車 583億円 **-53.8%**
19ヵ月連続の減少

減少	アメリカ合衆国	107億円	-61.3%
減少	オーストラリア	112億円	-41.4%

自動車の部分品 150億円 **-45.8%**
19ヵ月連続の減少

減少	タイ	10億円	-79.2%
減少	アメリカ合衆国	22億円	-62.5%

原動機 254億円 **-23.3%**
5ヵ月連続の減少

減少	アメリカ合衆国	17億円	-74.5%
減少	メキシコ	5億円	-78.3%

商品別動向

[輸入] 3,430億円 **-11.5%** 5ヵ月連続の減少 (増減%は前年同月比伸率)

(1) 主要品目の動向

非鉄金属 158億円 **-32.4%**
19ヵ月連続の減少

増加	コンゴ民主共和国	4億円	全増
増加	ニュージーランド	14億円	34.7%
減少	中華人民共和国	13億円	-55.4%
減少	サウジアラビア	3億円	-82.7%

有機化合物 126億円 3.1%
2ヵ月ぶりの増加

増加	ロシア	6億円	3.4倍
増加	中華人民共和国	51億円	2.6%
減少	インド	10億円	-29.7%
減少	台湾	3億円	-57.9%

事務用機器 110億円 **-10.6%**
9ヵ月連続の減少

増加	タイ	26億円	19.5%
増加	---	---	---
減少	中華人民共和国	78億円	-14.6%
減少	ベトナム	1億円	-64.1%

(2) 主要増加品目

医薬品 59億円 70.1%
6ヵ月連続の増加

増加	デンマーク	25億円	2.9倍
増加	フランス	6億円	6.4倍

大豆 44億円 43.1%
2ヵ月ぶりの増加

増加	ブラジル	10億円	2.8倍
増加	アメリカ合衆国	23億円	31.9%

酪農品・鳥卵 65億円 22.0%
2ヵ月連続の増加

増加	オーストラリア	19億円	43.2%
増加	デンマーク	6億円	75.4%

(3) 主要減少品目

原油・粗油 106億円 **-76.5%**
5ヵ月連続の減少

減少	サウジアラビア	83億円	-73.7%
減少	クウェート	---	全減

非鉄金属 158億円 **-32.4%**
19ヵ月連続の減少

減少	中華人民共和国	13億円	-55.4%
減少	サウジアラビア	3億円	-82.7%

無機化合物 26億円 **-62.1%**
16ヵ月連続の減少

減少	大韓民国	1億円	-97.2%
減少	中華人民共和国	9億円	-59.3%

地域（国）別動向

アジア

輸出 2,826億円 **-17.2%** 5ヵ月連続の減少

増加品目	価額	前年同月比伸率	減少品目	価額	前年同月比伸率
重電機器	50億円	43.1%	自動車	139億円	-48.1%
原動機	188億円	7.4%	金属加工機械	81億円	-32.9%

[中華人民共和国]

輸出 1,282億円 **-1.4%** 5ヵ月連続の減少

増加品目	価額	前年同月比伸率	減少品目	価額	前年同月比伸率
精油・香料・化粧品類	100億円	57.2%	自動車	22億円	-60.3%
原動機	101億円	38.7%	半導体等製造装置	74億円	-27.3%

[ASEAN]

輸出 691億円 **-32.5%** 5ヵ月連続の減少

増加品目	価額	前年同月比伸率	減少品目	価額	前年同月比伸率
重電機器	27億円	89.0%	自動車	64億円	-45.3%
電池	8億円	23.1倍	自動車の部分品	22億円	-67.5%

アメリカ合衆国

輸出 519億円 **-47.7%** 10ヵ月連続の減少

増加品目	価額	前年同月比伸率	減少品目	価額	前年同月比伸率
電気計測機器	21億円	2.0倍	自動車	107億円	-61.3%
写真用・映画用材料	12億円	2.8倍	原動機	17億円	-74.5%

EU

輸出 319億円 **-23.5%** 12ヵ月連続の減少

増加品目	価額	前年同月比伸率	減少品目	価額	前年同月比伸率
ポンプ・遠心分離機	15億円	92.1%	自動車	53億円	-35.6%
科学光学機器	18億円	33.4%	金属製品	3億円	-84.1%

輸入 1,836億円 **-7.8%** 5ヵ月連続の減少

増加品目	価額	前年同月比伸率	減少品目	価額	前年同月比伸率
液化天然ガス	14億円	全増	無機化合物	12億円	-79.3%
自動車	10億円	3.4倍	非鉄金属	70億円	-33.5%

輸入 1,033億円 **-2.6%** 2ヵ月連続の減少

増加品目	価額	前年同月比伸率	減少品目	価額	前年同月比伸率
家具	39億円	27.3%	非鉄金属	13億円	-55.4%
金属製品	46億円	13.3%	無機化合物	9億円	-59.3%

輸入 522億円 **-4.5%** 3ヵ月連続の減少

増加品目	価額	前年同月比伸率	減少品目	価額	前年同月比伸率
液化天然ガス	14億円	全増	衣類・同附属品	31億円	-41.5%
自動車	9億円	34.3倍	自動車の部分品	8億円	-50.9%

輸入 250億円 **-24.1%** 8ヵ月連続の減少

増加品目	価額	前年同月比伸率	減少品目	価額	前年同月比伸率
大豆	23億円	31.9%	建設用・鉱山用機械	6億円	-74.8%
重電機器	7億円	2.7倍	原動機	5億円	-75.7%

輸入 482億円 9.4% 11ヵ月ぶりの増加

増加品目	価額	前年同月比伸率	減少品目	価額	前年同月比伸率
医薬品	38億円	3.6倍	自動車	16億円	-49.4%
魚介類・同調製品	13億円	4.9倍	自動車の部分品	17億円	-35.9%

横浜港 輸出品別表

品名	単位	2020年6月分						2020年1月以降累計							
		数量	前年同月 比伸率 %	価額 (百万円)	前年同月 比伸率 %	構成比 %	増減 寄与度	全国比 %	数量	前年同期 比伸率 %	価額 (百万円)	前年同期 比伸率 %	構成比 %	増減 寄与度	全国比 %
総額				435,251	-29.3	100.0	-29.3	9.0			2,785,906	-20.2	100.0	-20.2	8.6
食料品及び動物				4,817	-28.8	1.1	-0.3	8.7			33,194	-7.8	1.2	-0.1	11.2
飲料及びたばこ				1,091	-5.6	0.3	-0.0	11.3			5,298	-8.3	0.2	-0.0	9.9
原材料				9,534	-24.0	2.2	-0.5	13.4			65,927	-12.9	2.4	-0.3	14.0
金属鉱及びくず	トン	51,239	30.6	5,497	-8.6	1.3	-0.1	14.2	272,288	27.4	35,444	1.6	1.3	0.0	14.6
鉱物性燃料				2,025	-63.7	0.5	-0.6	4.5			31,449	-18.3	1.1	-0.2	6.7
石油製品				1,933	-64.8	0.4	-0.6	4.6			30,802	-19.0	1.1	-0.2	6.8
動植物性油脂	トン	2,680	68.2	322	36.0	0.1	0.0	18.7	16,509	1.1	1,874	7.5	0.1	0.0	16.2
化学製品				69,595	-10.0	16.0	-1.3	11.0			409,889	-1.8	14.7	-0.2	10.0
有機化合物				8,384	-4.2	1.9	-0.1	7.4			45,223	-11.4	1.6	-0.2	5.7
無機化合物	トン	5,063	-4.3	3,967	1.4	0.9	0.0	8.5	31,610	4.7	24,817	0.1	0.9	0.0	7.4
染料・なめし剤及び着色剤	"	3,885	-38.1	4,584	-34.8	1.1	-0.4	14.0	26,820	-15.9	32,503	-12.5	1.2	-0.1	14.2
医薬品	"	234	-31.6	2,206	-14.3	0.5	-0.1	2.9	1,595	-5.2	12,917	1.4	0.5	0.0	3.1
精油・香料及び化粧品類	"	6,290	-13.5	14,705	4.8	3.4	0.1	20.4	40,217	-0.2	84,833	2.5	3.0	0.1	20.9
(化粧品)	"	3,385	-1.4	11,672	10.2	2.7	0.2	22.1	20,288	6.5	65,496	4.7	2.4	0.1	22.2
プラスチック	"	65,373	-9.3	20,186	-18.7	4.6	-0.8	11.7	371,306	-7.9	128,660	-3.7	4.6	-0.1	11.5
原料別製品				43,325	-26.3	10.0	-2.5	7.9			281,612	-14.6	10.1	-1.4	7.5
ゴム製品	トン	10,274	-37.1	5,842	-33.9	1.3	-0.5	11.6	67,507	-23.6	38,212	-21.2	1.4	-0.3	10.6
非金属鉱物製品				3,417	-38.1	0.8	-0.3	6.3			19,949	-30.7	0.7	-0.3	5.7
鉄鋼	トン	40,699	-26.2	7,099	-27.5	1.6	-0.4	3.7	267,512	-3.1	47,395	-16.5	1.7	-0.3	3.4
(鉄鋼のフラットロール製品)	"	11,575	-23.1	3,266	-24.6	0.8	-0.2	2.9	63,202	-25.2	20,681	-19.4	0.7	-0.1	2.5
非鉄金属	"	19,505	10.2	15,510	-2.7	3.6	-0.1	12.7	105,397	2.0	89,066	-3.8	3.2	-0.1	12.6
金属製品				7,179	-43.1	1.6	-0.9	10.4			56,996	-17.8	2.0	-0.4	11.2
一般機械				129,095	-23.8	29.7	-6.5	12.8			750,099	-23.2	26.9	-6.5	11.8
原動機	トン	22,064	-23.9	25,443	-23.3	5.8	-1.3	17.1	134,487	-18.8	149,218	-21.6	5.4	-1.2	14.0
(自動車用エンジン)	"	14,060	-32.2	8,143	-50.0	1.9	-1.3	16.7	88,456	-22.8	59,396	-35.5	2.1	-0.9	15.2
事務用機器				5,049	-39.5	1.2	-0.5	6.6			38,168	-21.9	1.4	-0.3	6.6
金属加工機械				12,166	-36.9	2.8	-1.2	19.3			74,451	-37.2	2.7	-1.3	19.1
建設用・鉱山用機械				10,010	-34.0	2.3	-0.8	13.6			67,627	-27.6	2.4	-0.7	14.8
ポンプ及び遠心分離機				11,946	-24.2	2.7	-0.6	15.0			77,899	-9.2	2.8	-0.2	14.4
荷役機械				5,587	-35.1	1.3	-0.5	14.4			38,360	-17.4	1.4	-0.2	15.2
半導体等製造装置	トン	1,414	-3.4	14,146	4.5	3.3	0.1	6.7	4,921	-43.0	46,567	-41.1	1.7	-0.9	4.0
電気機器				55,865	-24.0	12.8	-2.9	6.2			367,319	-14.3	13.2	-1.8	6.2
重電機器				7,422	21.3	1.7	0.2	10.8			38,460	2.5	1.4	0.0	8.9
電気回路等の機器				12,806	-3.9	2.9	-0.1	10.5			76,771	-6.1	2.8	-0.1	9.5
電池				2,787	-62.1	0.6	-0.7	8.0			24,993	-35.7	0.9	-0.4	11.2
半導体等電子部品				720	-58.7	0.2	-0.2	0.2			6,005	-34.6	0.2	-0.1	0.3
電気計測機器				11,052	-21.3	2.5	-0.5	10.0			75,254	-19.6	2.7	-0.5	10.4
輸送用機器				75,073	-51.9	17.2	-13.1	8.4			561,295	-35.7	20.1	-8.9	8.6
自動車	台	35,373	-48.4	58,334	-53.8	13.4	-11.0	11.3	265,637	-30.8	439,899	-37.2	15.8	-7.5	10.6
(乗用車)	"	20,828	-50.3	33,231	-55.5	7.6	-6.7	7.3	154,122	-34.5	240,925	-40.8	8.6	-4.7	6.6
(貨物自動車)	"	11,644	-46.9	22,492	-51.0	5.2	-3.8	52.2	91,774	-26.1	178,185	-32.7	6.4	-2.5	54.2
自動車の部分品	トン	18,161	-49.2	14,957	-45.8	3.4	-2.1	10.4	129,690	-32.9	108,620	-31.3	3.9	-1.4	8.5
航空機類				424	-20.2	0.1	-0.0	1.7			2,486	-44.5	0.1	-0.1	1.5
船舶	隻	---	---	---	---	---	---	---	1	全増	2,642	全増	0.1	0.1	0.4
雑製品				29,603	-12.3	6.8	-0.7	9.4			182,579	-6.5	6.6	-0.4	9.3
科学光学機器				14,083	-2.4	3.2	-0.1	9.0			79,093	-7.0	2.8	-0.2	8.5
写真用・映画用材料				5,396	-20.1	1.2	-0.2	14.6			37,064	0.8	1.3	0.0	14.8
その他				14,905	-28.6	3.4	-1.0	4.0			95,371	-15.5	3.4	-0.5	4.0

横浜港 輸入品別表

品名	単位	2020年6月分						2020年1月以降累計							
		数量	前年同月 比伸率 %	価額 (百万円)	前年同月 比伸率 %	構成比 %	増減 寄与度	全国比 %	数量	前年同期 比伸率 %	価額 (百万円)	前年同期 比伸率 %	構成比 %	増減 寄与度	全国比 %
総額				342,978	-11.5	100.0	-11.5	6.7			2,131,651	-15.2	100.0	-15.2	6.2
食料品及び動物				52,105	5.9	15.2	0.7	10.4			281,317	-7.6	13.2	-0.9	9.5
肉類及び同調製品	トン	3,875	40.7	1,751	30.8	0.5	0.1	1.4	19,436	-6.3	8,656	-9.0	0.4	-0.0	1.2
酪農品及び鳥卵	"	14,594	22.6	6,496	22.0	1.9	0.3	40.1	83,963	-4.8	36,430	-6.8	1.7	-0.1	39.7
魚介類及び同調製品	"	4,662	-20.8	4,233	-8.2	1.2	-0.1	3.7	29,117	-22.8	25,446	-17.2	1.2	-0.2	3.8
穀物及び同調製品	"	55,219	-2.9	3,564	1.6	1.0	0.0	5.7	299,122	-10.4	19,542	-9.9	0.9	-0.1	4.9
果実	"	41,296	15.3	8,845	11.0	2.6	0.2	16.5	204,085	2.2	45,258	-3.3	2.1	-0.1	15.8
野菜	"	40,076	-1.1	7,135	-4.7	2.1	-0.1	16.9	211,497	-6.3	40,122	-4.0	1.9	-0.1	15.5
コーヒー	"	16,442	-4.4	6,120	9.8	1.8	0.1	46.5	92,946	-19.4	31,825	-17.5	1.5	-0.3	45.5
飼料	"	42,981	10.6	5,033	6.9	1.5	0.1	13.3	234,411	-10.6	26,259	-9.3	1.2	-0.1	13.1
飲料及びたばこ				7,043	-10.8	2.1	-0.2	9.2			39,128	-10.9	1.8	-0.2	9.1
原材料				20,835	6.4	6.1	0.3	6.3			114,316	-6.2	5.4	-0.3	5.3
大豆	トン	84,253	50.8	4,433	43.1	1.3	0.3	25.9	429,544	18.9	22,540	17.9	1.1	0.1	25.5
金属鉱及びくず	千ト	11	-13.4	5,044	-15.5	1.5	-0.2	2.4	68	-17.6	33,715	-14.7	1.6	-0.2	2.3
鉱物性燃料				20,741	-64.1	6.0	-9.6	3.3			275,454	-35.8	12.9	-6.1	4.3
原油及び粗油	千KL	610	-31.4	10,557	-76.5	3.1	-8.8	6.4	4,435	-26.1	156,399	-44.6	7.3	-5.0	5.9
石油製品				3,076	-25.8	0.9	-0.3	4.8			17,412	-13.1	0.8	-0.1	2.7
天然ガス及び製造ガス	千ト	131	-14.5	5,661	-31.8	1.7	-0.7	2.1	1,725	-16.2	93,205	-20.9	4.4	-1.0	4.4
(液化石油ガス)	"	13	-56.2	597	-65.3	0.2	-0.3	2.9	225	-2.2	11,077	-13.4	0.5	-0.1	4.7
(液化天然ガス)	"	118	-4.6	5,064	-23.0	1.5	-0.4	2.1	1,500	-18.0	82,128	-21.8	3.9	-0.9	4.4
動植物性油脂	トン	13,273	44.4	2,929	45.0	0.9	0.2	16.2	70,619	9.3	14,162	1.7	0.7	0.0	15.0
化学製品				48,343	7.9	14.1	0.9	6.7			280,587	-1.6	13.2	-0.2	6.8
有機化合物				12,622	3.1	3.7	0.1	8.1			76,852	2.3	3.6	0.1	8.9
無機化合物	トン	11,786	-28.2	2,617	-62.1	0.8	-1.1	5.2	86,802	-14.4	24,184	-36.6	1.1	-0.6	7.6
医薬品	"	1,004	-7.2	5,872	70.1	1.7	0.6	1.9	6,112	10.0	33,448	39.0	1.6	0.4	2.0
精油・香料及び化粧品類	"	6,646	76.8	5,073	20.2	1.5	0.2	13.5	28,873	4.4	27,984	-4.7	1.3	-0.1	12.0
プラスチック	"	29,307	-13.2	8,570	-6.4	2.5	-0.2	10.9	171,642	-14.0	48,923	-15.8	2.3	-0.4	10.2
原料別製品				43,646	-16.6	12.7	-2.2	8.3			291,044	-13.9	13.7	-1.9	8.5
非金属鉱物製品				4,298	-9.2	1.3	-0.1	9.8			27,388	-3.5	1.3	-0.0	9.6
鉄鋼	トン	15,003	-9.6	2,862	-20.8	0.8	-0.2	5.0	97,393	-9.2	18,527	-19.9	0.9	-0.2	4.8
非鉄金属	"	47,986	-32.3	15,793	-32.4	4.6	-1.9	11.8	353,151	-21.3	114,530	-26.1	5.4	-1.6	13.2
(アルミニウム及び同合金)	"	42,409	-32.8	7,975	-42.2	2.3	-1.5	21.2	316,415	-20.2	63,541	-28.8	3.0	-1.0	23.0
金属製品				8,039	-12.5	2.3	-0.3	8.3			54,007	-12.0	2.5	-0.3	9.3
一般機械				44,672	-16.2	13.0	-2.2	7.4			257,721	-21.2	12.1	-2.8	7.3
原動機	トン	3,647	-37.8	5,265	-44.2	1.5	-1.1	7.2	29,749	-24.8	45,352	-27.8	2.1	-0.7	9.6
事務用機器				10,985	-10.6	3.2	-0.3	4.4			58,926	-29.3	2.8	-1.0	4.2
建設用・鉱山用機械	トン	4,836	-51.1	3,043	-55.6	0.9	-1.0	24.1	33,282	-28.1	21,347	-29.6	1.0	-0.4	25.7
電気機器				39,228	-15.2	11.4	-1.8	4.6			242,548	-13.4	11.4	-1.5	4.5
重電機器				4,115	-10.4	1.2	-0.1	7.9			21,700	-9.2	1.0	-0.1	7.4
音響・映像機器(含部品)				7,209	-11.0	2.1	-0.2	7.5			50,696	-22.2	2.4	-0.6	8.7
半導体等電子部品				1,516	-35.2	0.4	-0.2	0.7			11,551	-7.3	0.5	-0.0	0.9
輸送用機器				12,457	-37.0	3.6	-1.9	11.2			113,253	-12.9	5.3	-0.7	8.9
自動車	台	685	-44.3	3,504	-49.6	1.0	-0.9	11.7	10,722	-8.1	41,515	-14.1	1.9	-0.3	7.8
自動車の部分品	トン	5,586	-41.5	5,594	-39.2	1.6	-0.9	13.7	43,691	-24.0	42,642	-22.2	2.0	-0.5	12.9
雑製品				28,166	-9.7	8.2	-0.8	4.4			179,343	-14.1	8.4	-1.2	4.3
家具	トン	9,727	43.5	4,680	13.5	1.4	0.1	8.0	49,558	18.6	26,235	1.4	1.2	0.0	7.4
衣類及び同附属品				8,058	-26.5	2.3	-0.8	5.0			60,859	-17.1	2.9	-0.5	4.8
科学光学機器				3,551	5.3	1.0	0.0	2.6			20,456	-11.9	1.0	-0.1	2.5
その他				22,813	577.5	6.7	5.0	18.3			42,776	37.9	2.0	0.5	6.8

横浜港 地域（国）別表 （ 2020年6月分 ）

地域又は国	輸 出					輸 入					差 引 価 額 (百万円)
	価 額 (百万円)	前年同月 比伸率 %	構成比 %	増減 寄与度	全国比 %	価 額 (百万円)	前年同月 比伸率 %	構成比 %	増減 寄与度	全国比 %	
総 額	435,251	-29.3	100.0	-29.3	9.0	342,978	-11.5	100.0	-11.5	6.7	92,273
ア シ ア	282,620	-17.2	64.9	-9.5	9.4	183,565	-7.8	53.5	-4.0	6.8	99,055
大韓民国	28,500	-8.9	6.5	-0.5	8.1	15,193	-33.2	4.4	-1.9	7.2	13,307
中華人民共和国	128,169	-1.4	29.4	-0.3	10.3	103,325	-2.6	30.1	-0.7	7.4	24,844
台湾	33,775	-8.9	7.8	-0.5	8.5	9,092	-8.1	2.7	-0.2	3.9	24,683
香港	14,664	-30.2	3.4	-1.0	5.0	213	-40.2	0.1	-0.0	2.8	14,451
ベトナム	11,727	-15.9	2.7	-0.4	9.1	11,229	-18.2	3.3	-0.6	6.5	498
タイ	17,491	-48.0	4.0	-2.6	11.2	18,441	6.4	5.4	0.3	9.4	-950
シンガポール	6,920	-37.3	1.6	-0.7	5.0	3,958	-12.0	1.2	-0.1	5.0	2,962
マレーシア	8,677	-36.3	2.0	-0.8	9.7	7,063	17.1	2.1	0.3	5.1	1,614
フィリピン	8,482	-25.2	1.9	-0.5	12.1	2,909	-31.4	0.8	-0.3	3.8	5,573
インドネシア	13,254	-14.1	3.0	-0.4	20.5	7,798	-1.4	2.3	-0.0	7.0	5,456
インド	4,788	-62.5	1.1	-1.3	9.0	3,066	-32.6	0.9	-0.4	8.1	1,722
中 東	10,524	-55.9	2.4	-2.2	11.6	12,678	-74.2	3.7	-9.4	5.0	-2,154
イラン	254	1,520.3	0.1	0.0	19.8	2	全 増	0.0	0.0	1.4	252
サウジアラビア	1,562	-76.9	0.4	-0.8	9.6	9,461	-71.8	2.8	-6.2	11.7	-7,899
クウェート	504	-39.1	0.1	-0.1	8.2	---	全 減	---	-1.9	---	504
カタール	216	-60.8	0.0	-0.1	3.1	1,062	-21.2	0.3	-0.1	1.8	-845
アラブ首長国連邦	5,791	-33.1	1.3	-0.5	19.8	1,334	-66.0	0.4	-0.7	2.1	4,456
西 欧	37,323	-29.0	8.6	-2.5	7.2	50,652	3.0	14.8	0.4	7.2	-13,329
英国	4,765	-49.4	1.1	-0.8	7.2	2,871	-47.9	0.8	-0.7	6.7	1,894
オランダ	3,788	-44.3	0.9	-0.5	5.2	2,550	-19.5	0.7	-0.2	12.6	1,238
ベルギー	6,605	-24.3	1.5	-0.3	14.3	1,540	25.7	0.4	0.1	5.7	5,065
フランス	3,726	8.4	0.9	0.0	8.6	6,466	-4.4	1.9	-0.1	9.1	-2,740
ドイツ	8,550	-24.5	2.0	-0.4	6.5	14,560	25.5	4.2	0.8	8.4	-6,010
スペイン	852	-61.7	0.2	-0.2	6.3	3,274	31.5	1.0	0.2	10.9	-2,422
イタリア	2,001	-52.2	0.5	-0.4	7.4	6,323	-8.5	1.8	-0.2	6.7	-4,322
トルコ	1,660	-13.0	0.4	-0.0	13.7	652	37.8	0.2	0.0	9.7	1,009
中 東 欧・ロ シ ア 等	6,102	-42.9	1.4	-0.7	6.0	5,075	-38.7	1.5	-0.8	4.0	1,026
ロシア	3,221	-50.8	0.7	-0.5	7.7	1,605	-68.5	0.5	-0.9	2.2	1,616
北 米	53,623	-47.6	12.3	-7.9	7.0	29,518	-19.9	8.6	-1.9	4.1	24,105
カナダ	1,729	-46.1	0.4	-0.2	4.2	4,518	15.6	1.3	0.2	3.9	-2,789
アメリカ合衆国	51,894	-47.7	11.9	-7.7	7.2	24,998	-24.1	7.3	-2.1	4.2	26,896
中 南 米	16,292	-56.8	3.7	-3.5	9.6	37,591	111.5	11.0	5.1	17.3	-21,299
メキシコ	7,662	-59.7	1.8	-1.8	18.9	3,580	-34.0	1.0	-0.5	8.8	4,082
コロンビア	574	-85.4	0.1	-0.5	20.1	1,232	33.2	0.4	0.1	44.0	-658
チリ	1,331	-54.0	0.3	-0.3	17.6	3,377	2.9	1.0	0.0	6.3	-2,046
ブラジル	1,404	-36.2	0.3	-0.1	8.7	4,568	-16.8	1.3	-0.2	9.6	-3,164
ア フ リ カ	10,431	-28.2	2.4	-0.7	14.2	5,599	-10.5	1.6	-0.2	7.6	4,832
南アフリカ共和国	945	-77.9	0.2	-0.5	11.7	1,060	-38.3	0.3	-0.2	2.1	-115
大 洋 州	18,336	-44.3	4.2	-2.4	14.6	18,299	-13.0	5.3	-0.7	5.6	36
オーストラリア	15,846	-40.4	3.6	-1.7	19.6	13,265	-18.1	3.9	-0.8	4.9	2,582
ニュージーランド	1,496	-66.0	0.3	-0.5	11.4	4,890	4.9	1.4	0.1	18.7	-3,394
E U	31,940	-23.5	7.3	-1.6	7.4	48,160	9.4	14.0	1.1	7.9	-16,220
A S E A N	69,089	-32.5	15.9	-5.4	10.5	52,174	-4.5	15.2	-0.6	6.4	16,915

横浜港 地域(国)別品別表 <輸出> (2020年6月分)

品名	アジア				中華人民共和国				ASEAN			
	価額 (百万円)	前年同月 比伸率 %	構成比 %	増減 寄与度	価額 (百万円)	前年同月 比伸率 %	構成比 %	増減 寄与度	価額 (百万円)	前年同月 比伸率 %	構成比 %	増減 寄与度
総額	282,620	-17.2	100.0	-17.2	128,169	-1.4	100.0	-1.4	69,089	-32.5	100.0	-32.5
食料品及び動物	3,389	-23.8	1.2	-0.3	493	57.8	0.4	0.1	1,460	-28.2	2.1	-0.6
飲料及びたばこ	974	12.6	0.3	0.0	542	99.4	0.4	0.2	195	1.1	0.3	0.0
原材料	7,971	-22.4	2.8	-0.7	3,071	-40.3	2.4	-1.6	2,515	-1.3	3.6	-0.0
金属鉱及びびくず	5,128	-12.5	1.8	-0.2	2,055	-39.8	1.6	-1.0	1,633	25.7	2.4	0.3
鉱物性燃料	1,660	-28.6	0.6	-0.2	702	22.9	0.5	0.1	525	-62.0	0.8	-0.8
石油製品	1,601	-28.4	0.6	-0.2	679	25.1	0.5	0.1	513	-61.8	0.7	-0.8
動植物性油脂	246	94.2	0.1	0.0	6	-23.8	0.0	-0.0	197	130.8	0.3	0.1
化学製品	55,739	-7.8	19.7	-1.4	24,889	13.2	19.4	2.2	9,233	-32.9	13.4	-4.4
有機化合物	4,867	-2.6	1.7	-0.0	1,593	0.7	1.2	0.0	583	-38.6	0.8	-0.4
無機化合物	3,044	6.9	1.1	0.1	913	19.6	0.7	0.1	460	-15.3	0.7	-0.1
染料・なめし剤及び着色剤	3,942	-31.3	1.4	-0.5	1,053	-17.7	0.8	-0.2	1,325	-41.4	1.9	-0.9
医薬品	1,058	-13.1	0.4	-0.0	495	-23.0	0.4	-0.1	152	-24.7	0.2	-0.0
精油・香料及び化粧品類 (化粧品)	13,774	10.0	4.9	0.4	10,046	57.2	7.8	2.8	1,397	-6.1	2.0	-0.1
(化粧品)	11,102	17.7	3.9	0.5	8,700	71.6	6.8	2.8	796	-2.7	1.2	-0.0
プラスチック	18,079	-14.0	6.4	-0.9	8,026	-8.5	6.3	-0.6	3,549	-24.9	5.1	-1.1
原料別製品	33,758	-15.3	11.9	-1.8	13,234	7.1	10.3	0.7	8,840	-31.8	12.8	-4.0
ゴム製品	2,758	-3.9	1.0	-0.0	921	-11.4	0.7	-0.1	955	-6.8	1.4	-0.1
非金属鉱物製品	2,441	-42.9	0.9	-0.5	912	-14.9	0.7	-0.1	429	-74.7	0.6	-1.2
鉄鋼	6,016	-23.9	2.1	-0.6	2,132	-8.6	1.7	-0.2	1,719	-24.4	2.5	-0.5
(鉄鋼のフラットロール製品)	2,602	-19.5	0.9	-0.2	1,027	-16.2	0.8	-0.2	705	-36.6	1.0	-0.4
非鉄金属	13,907	5.3	4.9	0.2	5,581	44.7	4.4	1.3	3,254	-22.3	4.7	-0.9
金属製品	5,113	-25.5	1.8	-0.5	2,194	4.9	1.7	0.1	1,744	-31.6	2.5	-0.8
一般機械	93,973	-13.6	33.3	-4.3	48,246	-0.8	37.6	-0.3	23,299	-28.0	33.7	-8.8
原動機	18,845	7.4	6.7	0.4	10,138	38.7	7.9	2.2	6,753	-0.0	9.8	-0.0
(自動車用エンジン)	3,783	-38.7	1.3	-0.7	1,628	-18.2	1.3	-0.3	1,285	-55.2	1.9	-1.5
事務用機器	3,261	-30.3	1.2	-0.4	1,216	-49.6	0.9	-0.9	874	-18.3	1.3	-0.2
金属加工機械	8,146	-32.9	2.9	-1.2	5,159	13.7	4.0	0.5	1,343	-67.1	1.9	-2.7
建設用・鉱山用機械	5,788	-4.7	2.0	-0.1	971	3.7	0.8	0.0	2,419	-2.6	3.5	-0.1
ポンプ及び遠心分離機	8,200	-26.2	2.9	-0.9	4,280	15.4	3.3	0.4	2,115	-48.8	3.1	-2.0
荷役機械	3,098	-32.6	1.1	-0.4	895	-36.1	0.7	-0.4	1,333	-45.1	1.9	-1.1
半導体等製造装置	13,708	3.0	4.9	0.1	7,359	-27.3	5.7	-2.1	372	115.0	0.5	0.2
電気機器	36,823	-14.5	13.0	-1.8	19,036	-11.6	14.9	-1.9	8,735	-8.6	12.6	-0.8
重電機器	4,999	43.1	1.8	0.4	1,066	-17.7	0.8	-0.2	2,667	89.0	3.9	1.2
電気回路等の機器	10,962	5.7	3.9	0.2	8,137	26.1	6.3	1.3	1,496	-34.4	2.2	-0.8
電池	1,338	20.7	0.5	0.1	363	-45.4	0.3	-0.2	795	2,210.8	1.2	0.7
半導体等電子部品	631	-60.9	0.2	-0.3	161	-79.0	0.1	-0.5	288	-53.3	0.4	-0.3
電気計測機器	7,044	-26.3	2.5	-0.7	3,847	-17.2	3.0	-0.6	926	-33.4	1.3	-0.5
輸送用機器	21,410	-44.6	7.6	-5.0	5,977	-25.7	4.7	-1.6	9,007	-52.7	13.0	-9.8
自動車	13,918	-48.1	4.9	-3.8	2,150	-60.3	1.7	-2.5	6,430	-45.3	9.3	-5.2
(乗用車)	5,715	-61.1	2.0	-2.6	2,136	-60.5	1.7	-2.5	1,109	-70.1	1.6	-2.5
(貨物自動車)	7,004	-27.1	2.5	-0.8	14	187.1	0.0	0.0	4,674	-21.5	6.8	-1.2
自動車の部分品	6,917	-36.1	2.4	-1.1	3,697	55.3	2.9	1.0	2,235	-67.5	3.2	-4.5
航空機類	3	-85.5	0.0	-0.0	---	---	---	---	3	-84.1	0.0	-0.0
船舶	---	---	---	---	---	---	---	---	---	---	---	---
雑製品	17,111	-9.6	6.1	-0.5	8,127	16.0	6.3	0.9	2,751	-37.1	4.0	-1.6
科学光学機器	8,850	7.0	3.1	0.2	4,212	36.4	3.3	0.9	1,138	-31.7	1.6	-0.5
写真用・映画用材料	2,726	-36.9	1.0	-0.5	1,436	-7.2	1.1	-0.1	298	-55.3	0.4	-0.4
その他	9,567	-30.0	3.4	-1.2	3,847	-8.2	3.0	-0.3	2,331	-42.8	3.4	-1.7

横浜港 地域(国)別品別表 <輸出> (2020年6月分)

品名	アメリカ合衆国				E U				中南米			
	価額 (百万円)	前年同月 比伸率 %	構成比 %	増減 寄与度	価額 (百万円)	前年同月 比伸率 %	構成比 %	増減 寄与度	価額 (百万円)	前年同月 比伸率 %	構成比 %	増減 寄与度
総額	51,894	-47.7	100.0	-47.7	31,940	-23.5	100.0	-23.5	16,292	-56.8	100.0	-56.8
食料品及び動物	516	-37.1	1.0	-0.3	184	-28.5	0.6	-0.2	25	4.7	0.2	0.0
飲料及びたばこ	11	-90.9	0.0	-0.1	45	77.4	0.1	0.0	---	全減	---	-0.0
原材料	412	-38.0	0.8	-0.3	660	-44.8	2.1	-1.3	58	-65.7	0.4	-0.3
金属鉱及びびくず	11	-71.0	0.0	-0.0	124	848.7	0.4	0.3	---	全減	---	-0.0
鉱物性燃料	24	-67.8	0.0	-0.1	102	-2.5	0.3	-0.0	14	-98.9	0.1	-3.3
石油製品	24	-67.8	0.0	-0.1	96	-7.3	0.3	-0.0	12	-99.1	0.1	-3.3
動植物性油脂	45	-15.8	0.1	-0.0	29	-43.8	0.1	-0.1	---	---	---	---
化学製品	3,986	-41.1	7.7	-2.8	3,646	-21.8	11.4	-2.4	3,333	40.3	20.5	2.5
有機化合物	1,348	47.9	2.6	0.4	1,268	16.8	4.0	0.4	357	-61.5	2.2	-1.5
無機化合物	267	-34.0	0.5	-0.1	257	-8.0	0.8	-0.1	11	-76.5	0.1	-0.1
染料・なめし剤及び着色剤	213	-65.6	0.4	-0.4	132	-42.6	0.4	-0.2	79	-2.7	0.5	-0.0
医薬品	202	-69.7	0.4	-0.5	427	-32.1	1.3	-0.5	26	103.9	0.2	0.0
精油・香料及び化粧品類	360	-48.4	0.7	-0.3	325	-47.2	1.0	-0.7	53	49.1	0.3	0.0
(化粧品)	213	-62.2	0.4	-0.4	233	-52.2	0.7	-0.6	6	-5.4	0.0	-0.0
プラスチック	863	-53.3	1.7	-1.0	729	-36.9	2.3	-1.0	286	-40.1	1.8	-0.5
原料別製品	2,909	-47.1	5.6	-2.6	2,393	-46.1	7.5	-4.9	1,075	-67.6	6.6	-5.9
ゴム製品	671	-35.6	1.3	-0.4	651	-43.1	2.0	-1.2	292	-67.3	1.8	-1.6
非金属鉱物製品	371	-28.3	0.7	-0.1	194	-14.1	0.6	-0.1	79	85.7	0.5	0.1
鉄鋼	225	-49.7	0.4	-0.2	314	34.1	1.0	0.2	325	-55.6	2.0	-1.1
(鉄鋼のフラットロール製品)	144	-40.7	0.3	-0.1	209	-1.1	0.7	-0.0	178	-65.2	1.1	-0.9
非鉄金属	615	-42.2	1.2	-0.5	771	-4.8	2.4	-0.1	81	-69.1	0.5	-0.5
金属製品	803	-59.6	1.5	-1.2	294	-84.1	0.9	-3.7	241	-80.1	1.5	-2.6
一般機械	13,522	-53.6	26.1	-15.7	7,771	-11.4	24.3	-2.4	4,088	-57.6	25.1	-14.8
原動機	1,729	-74.5	3.3	-5.1	1,013	-52.1	3.2	-2.6	762	-75.3	4.7	-6.2
(自動車用エンジン)	739	-81.2	1.4	-3.2	367	-20.9	1.2	-0.2	703	-76.0	4.3	-5.9
事務用機器	902	-41.0	1.7	-0.6	385	-55.9	1.2	-1.2	198	-72.9	1.2	-1.4
金属加工機械	2,529	-34.6	4.9	-1.4	742	-60.0	2.3	-2.7	447	-40.5	2.7	-0.8
建設用・鉱山用機械	2,026	-64.8	3.9	-3.8	401	-41.8	1.3	-0.7	257	32.0	1.6	0.2
ポンプ及び遠心分離機	734	-59.3	1.4	-1.1	1,461	92.1	4.6	1.7	290	-34.6	1.8	-0.4
荷役機械	1,050	-33.2	2.0	-0.5	217	-51.4	0.7	-0.5	210	-69.1	1.3	-1.2
半導体等製造装置	423	全増	0.8	0.4	6	-97.6	0.0	-0.5	---	---	---	---
電気機器	9,742	-27.8	18.8	-3.8	5,110	-24.5	16.0	-4.0	1,494	-51.0	9.2	-4.1
重電機器	1,264	30.1	2.4	0.3	638	99.1	2.0	0.8	111	-68.9	0.7	-0.7
電気回路等の機器	1,154	6.9	2.2	0.1	202	-27.8	0.6	-0.2	321	-60.7	2.0	-1.3
電池	924	-75.5	1.8	-2.9	434	-2.3	1.4	-0.0	16	88.1	0.1	0.0
半導体等電子部品	36	-33.3	0.1	-0.0	16	-66.5	0.0	-0.1	8	-63.5	0.1	-0.0
電気計測機器	2,086	104.8	4.0	1.1	1,512	-41.5	4.7	-2.6	280	-42.4	1.7	-0.5
輸送用機器	13,291	-60.9	25.6	-20.9	7,070	-28.5	22.1	-6.8	5,296	-66.4	32.5	-27.8
自動車	10,657	-61.3	20.5	-17.1	5,298	-35.6	16.6	-7.0	3,522	-67.2	21.6	-19.1
(乗用車)	9,445	-54.9	18.2	-11.6	4,513	-40.5	14.1	-7.4	1,362	-50.0	8.4	-3.6
(貨物自動車)	1,212	-81.7	2.3	-5.4	785	21.9	2.5	0.3	1,877	-72.7	11.5	-13.3
自動車の部分品	2,211	-62.5	4.3	-3.7	1,711	6.6	5.4	0.3	1,724	-65.2	10.6	-8.6
航空機類	411	-17.6	0.8	-0.1	9	-10.2	0.0	-0.0	---	---	---	---
船舶	---	---	---	---	---	---	---	---	---	---	---	---
雑製品	5,794	-6.2	11.2	-0.4	3,408	-15.6	10.7	-1.5	656	-53.9	4.0	-2.0
科学光学機器	2,412	-28.2	4.6	-1.0	1,846	33.4	5.8	1.1	216	-37.5	1.3	-0.3
写真用・映画用材料	1,173	184.1	2.3	0.8	604	-35.2	1.9	-0.8	242	-22.7	1.5	-0.2
その他	1,643	-31.8	3.2	-0.8	1,522	-3.6	4.8	-0.1	252	-60.8	1.5	-1.0

横浜港 地域(国)別品別表 <輸出> (2020年6月分)

品名	中 東				オーストラリア				アフリカ			
	価額 (百万円)	前年同月 比伸率 %	構成比 %	増減 寄与度	価額 (百万円)	前年同月 比伸率 %	構成比 %	増減 寄与度	価額 (百万円)	前年同月 比伸率 %	構成比 %	増減 寄与度
総 額	10,524	-55.9	100.0	-55.9	15,846	-40.4	100.0	-40.4	10,431	-28.2	100.0	-28.2
食料品及び動物	52	-72.0	0.5	-0.6	186	-46.9	1.2	-0.6	285	-12.7	2.7	-0.3
飲料及びたばこ	---	全減	---	-0.0	27	-43.8	0.2	-0.1	---	全減	---	-0.0
原材料	47	-15.8	0.4	-0.0	29	104.9	0.2	0.1	38	14.0	0.4	0.0
金属鉱及びびくず	4	-85.9	0.0	-0.1	---	全減	---	-0.0	12	全増	0.1	0.1
鉱物性燃料	14	-91.1	0.1	-0.6	---	(1,269) 全減	---	-4.8	5	-8.6	0.1	-0.0
石油製品	10	-93.7	0.1	-0.6	---	(1,269) 全減	---	-4.8	5	-12.1	0.1	-0.0
動植物性油脂	0	13.1	0.0	0.0	1	-74.7	0.0	-0.0	---	---	---	---
化学製品	278	-68.6	2.6	-2.5	644	-26.6	4.1	-0.9	683	430.6	6.5	3.8
有機化合物	66	-10.6	0.6	-0.0	7	-98.5	0.0	-1.7	5	2,120.9	0.1	0.0
無機化合物	79	9.4	0.8	0.0	16	124.8	0.1	0.0	42	327.8	0.4	0.2
染料・なめし剤及び着色剤	12	-68.0	0.1	-0.1	146	-31.6	0.9	-0.3	1	-37.7	0.0	-0.0
医薬品	---	---	---	---	27	114.5	0.2	0.1	459	1,221.4	4.4	2.9
精油・香料及び化粧品類	34	1,025.3	0.3	0.1	55	1,581.1	0.3	0.2	1	2.2	0.0	0.0
(化粧品)	7	373.9	0.1	0.0	49	2,131.5	0.3	0.2	---	---	---	---
プラスチック	11	-59.5	0.1	-0.1	34	-43.4	0.2	-0.1	11	-52.1	0.1	-0.1
原料別製品	799	-52.6	7.6	-3.7	490	7.4	3.1	0.1	730	-44.7	7.0	-4.1
ゴム製品	596	-47.2	5.7	-2.2	305	33.6	1.9	0.3	278	-63.0	2.7	-3.3
非金属鉱物製品	47	-64.7	0.4	-0.4	45	-32.0	0.3	-0.1	16	-84.2	0.2	-0.6
鉄鋼	21	-84.0	0.2	-0.5	45	6.8	0.3	0.0	3	-96.0	0.0	-0.5
(鉄鋼のフラットロール製品)	17	全増	0.2	0.1	6	18.5	0.0	0.0	2	-59.5	0.0	-0.0
非鉄金属	1	-85.8	0.0	-0.0	2	133.6	0.0	0.0	11	-41.2	0.1	-0.1
金属製品	86	-37.3	0.8	-0.2	64	24.2	0.4	0.0	221	85.9	2.1	0.7
一般機械	3,205	-18.8	30.4	-3.1	1,593	-25.5	10.1	-2.0	2,067	20.6	19.8	2.4
原動機	1,619	10.8	15.4	0.7	154	-15.5	1.0	-0.1	631	6.0	6.0	0.2
(自動車用エンジン)	1,543	12.1	14.7	0.7	52	1.8	0.3	0.0	625	11.3	6.0	0.4
事務用機器	105	36.1	1.0	0.1	99	-65.9	0.6	-0.7	12	10.4	0.1	0.0
金属加工機械	59	1,039.9	0.6	0.2	7	-91.1	0.0	-0.3	65	71.4	0.6	0.2
建設用・鉱山用機械	290	-23.4	2.8	-0.4	516	-15.1	3.3	-0.3	211	-6.3	2.0	-0.1
ポンプ及び遠心分離機	569	-36.0	5.4	-1.3	197	-9.4	1.2	-0.1	265	73.6	2.5	0.8
荷役機械	108	-54.7	1.0	-0.5	306	-29.8	1.9	-0.5	223	46.2	2.1	0.5
半導体等製造装置	---	---	---	---	---	---	---	---	10	全増	0.1	0.1
電気機器	760	-32.5	7.2	-1.5	378	-42.5	2.4	-1.1	337	-53.9	3.2	-2.7
重電機器	159	24.1	1.5	0.1	48	320.2	0.3	0.1	52	-8.9	0.5	-0.0
電気回路等の機器	64	-69.1	0.6	-0.6	11	-72.5	0.1	-0.1	52	-72.5	0.5	-0.9
電池	3	-77.2	0.0	-0.0	13	13.0	0.1	0.0	0	-73.9	0.0	-0.0
半導体等電子部品	11	440.8	0.1	0.0	4	全増	0.0	0.0	2	-61.6	0.0	-0.0
電気計測機器	27	-80.8	0.3	-0.5	45	113.0	0.3	0.1	5	-91.5	0.0	-0.4
輸送用機器	3,919	-71.9	37.2	-42.1	11,623	-40.8	73.3	-30.1	5,632	-40.2	54.0	-26.0
自動車	2,545	-79.1	24.2	-40.4	11,158	-41.4	70.4	-29.7	5,122	-38.1	49.1	-21.7
(乗用車)	1,065	-81.7	10.1	-19.9	5,710	-57.5	36.0	-29.1	1,074	-36.2	10.3	-4.2
(貨物自動車)	1,357	-77.8	12.9	-19.9	5,442	-1.8	34.3	-0.4	3,270	-42.0	31.4	-16.3
自動車の部分品	1,071	-31.6	10.2	-2.1	458	-18.9	2.9	-0.4	356	-62.8	3.4	-4.1
航空機類	---	---	---	---	---	---	---	---	---	---	---	---
船舶	---	---	---	---	---	---	---	---	---	---	---	---
雑製品	965	-22.1	9.2	-1.1	471	-23.7	3.0	-0.6	134	-62.5	1.3	-1.5
科学光学機器	135	-54.7	1.3	-0.7	147	-55.3	0.9	-0.7	28	-55.9	0.3	-0.2
写真用・映画用材料	428	-23.2	4.1	-0.5	92	38.5	0.6	0.1	53	-53.7	0.5	-0.4
その他	485	-19.4	4.6	-0.5	404	-20.7	2.6	-0.4	519	5.6	5.0	0.2

横浜港 地域(国)別品別表 <輸入> (2020年6月分)

品名	アジア				中華人民共和国				ASEAN			
	価額 (百万円)	前年同月 比伸率 %	構成比 %	増減 寄与度	価額 (百万円)	前年同月 比伸率 %	構成比 %	増減 寄与度	価額 (百万円)	前年同月 比伸率 %	構成比 %	増減 寄与度
総額	183,565	-7.8	100.0	-7.8	103,325	-2.6	100.0	-2.6	52,174	-4.5	100.0	-4.5
食料品及び動物	16,410	-5.8	8.9	-0.5	7,351	-18.1	7.1	-1.5	7,141	8.6	13.7	1.0
肉類及び同調製品	989	-11.2	0.5	-0.1	665	-23.5	0.6	-0.2	300	22.4	0.6	0.1
酪農品及び鳥卵	104	-39.5	0.1	-0.0	16	-24.3	0.0	-0.0	82	-44.2	0.2	-0.1
魚介類及び同調製品	1,819	-19.3	1.0	-0.2	615	-43.1	0.6	-0.4	970	-8.0	1.9	-0.2
穀物及び同調製品	1,131	17.9	0.6	0.1	563	12.7	0.5	0.1	261	-8.2	0.5	-0.0
果実	2,192	-7.3	1.2	-0.1	824	-6.3	0.8	-0.1	1,054	2.6	2.0	0.0
野菜	3,925	-17.4	2.1	-0.4	3,275	-20.9	3.2	-0.8	485	13.6	0.9	0.1
コーヒー	986	14.3	0.5	0.1	4	-49.1	0.0	-0.0	980	17.1	1.9	0.3
飼料	731	-6.1	0.4	-0.0	230	-18.4	0.2	-0.0	246	9.1	0.5	0.0
飲料及びたばこ	343	-34.8	0.2	-0.1	41	-64.0	0.0	-0.1	120	-47.9	0.2	-0.2
原材料	7,576	6.8	4.1	0.2	3,878	27.3	3.8	0.8	2,377	-18.6	4.6	-1.0
大豆	26	-73.4	0.0	-0.0	26	-73.4	0.0	-0.1	---	---	---	---
金属鉱及びびくず	2,276	-8.7	1.2	-0.1	47	-39.9	0.0	-0.0	1,293	-22.2	2.5	-0.7
鉱物性燃料	4,085	46.2	2.2	0.6	39	22.6	0.0	0.0	3,185	91.0	6.1	2.8
原油及び粗油	---	---	---	---	---	---	---	---	---	---	---	---
石油製品	1,996	-26.7	1.1	-0.4	25	9.4	0.0	0.0	1,199	-28.1	2.3	-0.9
天然ガス及び製造ガス	1,434	2,144.9	0.8	0.7	---	---	---	---	1,355	全増	2.6	2.5
(液化石油ガス)	79	23.9	0.0	0.0	---	---	---	---	---	---	---	---
(液化天然ガス)	1,355	全増	0.7	0.7	---	---	---	---	1,355	全増	2.6	2.5
動植物性油脂	863	42.7	0.5	0.1	37	9.8	0.0	0.0	737	41.8	1.4	0.4
化学製品	22,028	-16.4	12.0	-2.2	12,577	4.2	12.2	0.5	4,102	-8.3	7.9	-0.7
有機化合物	7,440	-6.7	4.1	-0.3	5,052	2.6	4.9	0.1	408	13.2	0.8	0.1
無機化合物	1,220	-79.3	0.7	-2.3	917	-59.3	0.9	-1.3	168	11.8	0.3	0.0
医薬品	1,013	-38.4	0.6	-0.3	812	-42.3	0.8	-0.6	2	-92.5	0.0	-0.0
精油・香料及び化粧品類	2,364	26.7	1.3	0.3	1,265	46.8	1.2	0.4	590	-1.7	1.1	-0.0
プラスチック	4,845	-18.1	2.6	-0.5	1,443	9.9	1.4	0.1	1,701	-25.2	3.3	-1.0
原料別製品	29,893	-7.9	16.3	-1.3	15,328	6.9	14.8	0.9	7,619	-14.1	14.6	-2.3
非金属鉱物製品	3,340	-18.4	1.8	-0.4	2,534	-14.4	2.5	-0.4	488	-21.9	0.9	-0.3
鉄鋼	1,830	-21.2	1.0	-0.2	633	-20.4	0.6	-0.2	417	-9.6	0.8	-0.1
非鉄金属	7,026	-33.5	3.8	-1.8	1,322	-55.4	1.3	-1.5	1,700	-32.0	3.3	-1.5
(アルミニウム及び同合金)	1,534	-58.7	0.8	-1.1	801	-62.0	0.8	-1.2	346	-59.2	0.7	-0.9
金属製品	7,161	-1.4	3.9	-0.1	4,573	13.3	4.4	0.5	1,427	1.6	2.7	0.0
一般機械	33,363	-8.1	18.2	-1.5	22,194	-4.5	21.5	-1.0	6,891	-6.4	13.2	-0.9
原動機	2,292	-26.9	1.2	-0.4	1,359	-33.2	1.3	-0.6	598	3.2	1.1	0.0
事務用機器	10,941	-10.5	6.0	-0.6	7,764	-14.6	7.5	-1.3	3,026	6.6	5.8	0.3
建設用・鉱山用機械	1,440	-27.2	0.8	-0.3	1,257	-24.5	1.2	-0.4	37	-60.9	0.1	-0.1
電気機器	34,190	-7.0	18.6	-1.3	20,735	-9.5	20.1	-2.0	9,426	-6.1	18.1	-1.1
重電機器	3,162	-1.8	1.7	-0.0	1,909	-13.9	1.8	-0.3	762	53.6	1.5	0.5
音響・映像機器(含部品)	6,948	5.1	3.8	0.2	3,406	-8.4	3.3	-0.3	1,890	14.7	3.6	0.4
半導体等電子部品	1,341	-41.8	0.7	-0.5	1,096	-49.4	1.1	-1.0	177	146.9	0.3	0.2
輸送用機器	6,231	-13.8	3.4	-0.5	2,743	-22.2	2.7	-0.7	2,705	21.7	5.2	0.9
自動車	997	241.1	0.5	0.4	34	-66.4	0.0	-0.1	898	3,330.6	1.7	1.6
自動車の部分品	2,936	-45.9	1.6	-1.3	1,593	-39.6	1.5	-1.0	811	-50.9	1.6	-1.5
雑製品	26,549	-7.9	14.5	-1.1	17,849	2.6	17.3	0.4	6,973	-23.0	13.4	-3.8
家具	4,385	15.6	2.4	0.3	3,859	27.3	3.7	0.8	330	-38.9	0.6	-0.4
衣類及び同附属品	8,042	-26.1	4.4	-1.4	4,824	-6.0	4.7	-0.3	3,088	-41.5	5.9	-4.0
科学光学機器	3,238	13.4	1.8	0.2	1,460	0.7	1.4	0.0	1,090	86.2	2.1	0.9
その他	2,033	-24.8	1.1	-0.3	553	45.5	0.5	0.2	898	32.1	1.7	0.4

横浜港 地域(国)別品別表 <輸入> (2020年6月分)

品名	アメリカ合衆国				EU				中南米			
	価額 (百万円)	前年同月 比伸率 %	構成比 %	増減 寄与度	価額 (百万円)	前年同月 比伸率 %	構成比 %	増減 寄与度	価額 (百万円)	前年同月 比伸率 %	構成比 %	増減 寄与度
総額	24,998	-24.1	100.0	-24.1	48,160	9.4	100.0	9.4	37,591	111.5	100.0	111.5
食料品及び動物	5,525	-0.9	22.1	-0.1	9,494	35.1	19.7	5.6	8,710	18.9	23.2	7.8
肉類及び同調製品	85	636.5	0.3	0.2	59	212.9	0.1	0.1	519	341.2	1.4	2.3
酪農品及び鳥卵	1,048	18.8	4.2	0.5	2,132	30.4	4.4	1.1	95	18.0	0.3	0.1
魚介類及び同調製品	42	-74.5	0.2	-0.4	1,269	388.4	2.6	2.3	363	-15.9	1.0	-0.4
穀物及び同調製品	546	-37.0	2.2	-1.0	652	32.9	1.4	0.4	112	241.5	0.3	0.4
果実	1,079	-6.4	4.3	-0.2	987	39.7	2.1	0.6	2,794	35.6	7.4	4.1
野菜	1,035	13.4	4.1	0.4	937	24.8	1.9	0.4	472	41.1	1.3	0.8
コーヒー	22	130.0	0.1	0.0	94	30.4	0.2	0.0	3,980	5.5	10.6	1.2
飼料	1,041	1.4	4.2	0.0	2,446	8.8	5.1	0.4	27	-48.6	0.1	-0.1
飲料及びたばこ	713	-11.2	2.9	-0.3	3,839	-23.1	8.0	-2.6	1,417	103.4	3.8	4.1
原材料	3,584	23.2	14.3	2.1	2,200	17.9	4.6	0.8	2,950	23.7	7.8	3.2
大豆	2,306	31.9	9.2	1.7	---	---	---	---	951	177.1	2.5	3.4
金属鉱及びびくず	423	-22.6	1.7	-0.4	1,151	-1.8	2.4	-0.0	793	-30.0	2.1	-1.9
鉱物性燃料	643	-64.4	2.6	-3.5	165	29.0	0.3	0.1	---	---	---	---
原油及び粗油	---	---	---	---	---	---	---	---	---	---	---	---
石油製品	124	-14.4	0.5	-0.1	160	32.0	0.3	0.1	---	---	---	---
天然ガス及び製造ガス (液化石油ガス)	517	-68.8	2.1	-3.5	---	---	---	---	---	---	---	---
(液化天然ガス)	---	---	---	---	---	---	---	---	---	---	---	---
動植物性油脂	44	794.2	0.2	0.1	1,546	24.3	3.2	0.7	106	111.2	0.3	0.3
化学製品	8,036	26.1	32.1	5.0	12,105	80.2	25.1	12.2	1,124	14.8	3.0	0.8
有機化合物	2,259	5.3	9.0	0.3	1,488	34.7	3.1	0.9	412	3.3	1.1	0.1
無機化合物	234	23.5	0.9	0.1	438	49.7	0.9	0.3	318	100.4	0.8	0.9
医薬品	98	69.0	0.4	0.1	3,840	262.9	8.0	6.3	32	94.7	0.1	0.1
精油・香料及び化粧品類	530	-6.9	2.1	-0.1	2,023	28.5	4.2	1.0	59	-47.8	0.2	-0.3
プラスチック	1,619	5.0	6.5	0.2	1,326	34.7	2.8	0.8	10	-87.6	0.0	-0.4
原料別製品	1,541	-25.5	6.2	-1.6	3,121	-27.3	6.5	-2.7	955	-49.0	2.5	-5.2
非金属鉱物製品	453	69.8	1.8	0.6	431	42.9	0.9	0.3	31	7.2	0.1	0.0
鉄鋼	105	60.4	0.4	0.1	378	-10.9	0.8	-0.1	334	-39.2	0.9	-1.2
非鉄金属 (アルミニウム及び同合金)	66	-21.4	0.3	-0.1	714	-8.7	1.5	-0.2	470	-53.6	1.3	-3.1
金属製品	36	-0.4	0.1	-0.0	248	-39.8	0.5	-0.4	353	31.1	0.9	0.5
金属製品	254	-50.2	1.0	-0.8	516	-59.1	1.1	-1.7	51	-1.0	0.1	-0.0
一般機械	1,949	-64.3	7.8	-10.7	8,157	10.7	16.9	1.8	688	-67.7	1.8	-8.1
原動機	517	-75.7	2.1	-4.9	2,230	-26.8	4.6	-1.9	191	-76.5	0.5	-3.5
事務用機器	39	-23.9	0.2	-0.0	6	48.2	0.0	0.0	---	---	---	---
建設用・鉱山用機械	556	-74.8	2.2	-5.0	681	-36.1	1.4	-0.9	325	-68.1	0.9	-3.9
電気機器	1,120	-66.1	4.5	-6.6	2,565	-10.9	5.3	-0.7	862	-49.0	2.3	-4.7
重電機器	693	167.7	2.8	1.3	195	-16.4	0.4	-0.1	21	-76.3	0.1	-0.4
音響・映像機器(含部品)	24	-93.0	0.1	-1.0	93	12.2	0.2	0.0	133	-87.4	0.4	-5.2
半導体等電子部品	---	全減	---	-0.0	---	---	---	---	175	376.3	0.5	0.8
輸送用機器	1,221	-66.6	4.9	-7.4	3,875	-35.7	8.0	-4.9	342	-6.7	0.9	-0.1
自動車	338	-77.9	1.4	-3.6	1,611	-49.4	3.3	-3.6	11	-14.8	0.0	-0.0
自動車の部分品	575	136.8	2.3	1.0	1,737	-35.9	3.6	-2.2	246	-20.4	0.7	-0.4
雑製品	443	-27.4	1.8	-0.5	942	-29.5	2.0	-0.9	95	-62.2	0.3	-0.9
家具	24	287.0	0.1	0.1	259	-12.4	0.5	-0.1	0	全増	0.0	0.0
衣類及び同附属品	7	108.0	0.0	0.0	0	-94.5	0.0	-0.0	8	-82.3	0.0	-0.2
科学光学機器	138	-38.1	0.6	-0.3	119	-32.4	0.2	-0.1	43	-62.8	0.1	-0.4
その他	180	-52.3	0.7	-0.6	151	4.2	0.3	0.0	20,341	98,006.4	54.1	114.3

横浜港 地域（国）別品別表 <輸入> （2020年6月分）

品名	中 東				オーストラリア				アフリカ			
	価額 (百万円)	前年同月 比伸率 %	構成比 %	増減 寄与度	価額 (百万円)	前年同月 比伸率 %	構成比 %	増減 寄与度	価額 (百万円)	前年同月 比伸率 %	構成比 %	増減 寄与度
総 額	12,678	-74.2	100.0	-74.2	13,265	-18.1	100.0	-18.1	5,599	-10.5	100.0	-10.5
食料品及び動物	509	153.3	4.0	0.6	3,569	-4.1	26.9	-1.0	3,536	-18.0	63.1	-12.4
肉類及び同調製品	---	---	---	---	99	28.8	0.7	0.1	---	---	---	---
酪農品及び鳥卵	---	---	---	---	1,904	43.2	14.4	3.5	---	---	---	---
魚介類及び同調製品	---	---	---	---	---	全減	---	-0.3	296	-69.9	5.3	-11.0
穀物及び同調製品	---	---	---	---	240	-50.3	1.8	-1.5	---	---	---	---
果実	497	147.2	3.9	0.6	303	19.6	2.3	0.3	582	-37.5	10.4	-5.6
野菜	12	全増	0.1	0.0	125	-19.5	0.9	-0.2	26	2,118.3	0.5	0.4
コーヒー	---	---	---	---	---	---	---	---	866	11.6	15.5	1.4
飼料	---	---	---	---	635	17.0	4.8	0.6	48	554.3	0.9	0.7
飲料及びたばこ	---	全減	---	-0.0	67	-48.1	0.5	-0.4	55	-21.2	1.0	-0.2
原材料	72	-79.8	0.6	-0.6	443	-76.4	3.3	-8.9	648	30.8	11.6	2.4
大豆	---	---	---	---	---	---	---	---	---	---	---	---
金属鉱及びびくず	72	-79.5	0.6	-0.6	76	16.2	0.6	0.1	2	-8.6	0.0	-0.0
鉱物性燃料	10,858	-75.9	85.6	-69.8	4,884	6.2	36.8	1.8	67	1,384.9	1.2	1.0
原油及び粗油	10,159	-76.9	80.1	-68.9	397	-51.7	3.0	-2.6	---	---	---	---
石油製品	699	-37.9	5.5	-0.9	7	452.3	0.1	0.0	67	1,384.9	1.2	1.0
天然ガス及び製造ガス （液化石油ガス）	---	---	---	---	3,710	14.3	28.0	2.9	---	---	---	---
（液化天然ガス）	---	---	---	---	3,710	14.3	28.0	2.9	---	---	---	---
動植物性油脂	26	-20.4	0.2	-0.0	17	全増	0.1	0.1	164	290.2	2.9	2.0
化学製品	323	6.1	2.5	0.0	794	22.5	6.0	0.9	16	11.9	0.3	0.0
有機化合物	90	6.1	0.7	0.0	---	---	---	---	---	---	---	---
無機化合物	77	54.2	0.6	0.1	186	37.5	1.4	0.3	2	35.9	0.0	0.0
医薬品	---	全減	---	-0.0	134	全増	1.0	0.8	---	---	---	---
精油・香料及び化粧品類	8	1,125.4	0.1	0.0	35	-19.2	0.3	-0.1	4	全増	0.1	0.1
プラスチック	147	-12.6	1.2	-0.0	162	-28.4	1.2	-0.4	---	---	---	---
原料別製品	817	-69.7	6.4	-3.8	3,284	-23.4	24.8	-6.2	1,071	-12.7	19.1	-2.5
非金属鉱物製品	---	---	---	---	17	-23.0	0.1	-0.0	1	-79.8	0.0	-0.0
鉄鋼	---	---	---	---	89	-1.7	0.7	-0.0	28	全増	0.5	0.5
非鉄金属	807	-70.1	6.4	-3.8	3,100	-24.4	23.4	-6.2	1,041	-12.4	18.6	-2.4
（アルミニウム及び同合金）	807	-70.1	6.4	-3.8	2,609	-30.7	19.7	-7.1	262	-65.4	4.7	-7.9
金属製品	0	-68.2	0.0	-0.0	27	-62.3	0.2	-0.3	---	全減	---	-0.2
一般機械	25	-71.6	0.2	-0.1	61	-78.7	0.5	-1.4	3	-5.4	0.1	-0.0
原動機	---	---	---	---	12	-93.5	0.1	-1.1	---	全減	---	-0.0
事務用機器	---	---	---	---	---	全減	---	-0.0	---	---	---	---
建設用・鉱山用機械	---	---	---	---	5	-88.2	0.0	-0.2	---	---	---	---
電気機器	35	-87.5	0.3	-0.5	16	-87.0	0.1	-0.7	16	-60.2	0.3	-0.4
重電機器	32	-55.5	0.2	-0.1	---	全減	---	-0.0	---	---	---	---
音響・映像機器（含部品）	---	---	---	---	---	---	---	---	---	---	---	---
半導体等電子部品	---	---	---	---	---	---	---	---	---	---	---	---
輸送用機器	0	-92.1	0.0	-0.0	18	-95.3	0.1	-2.3	17	-42.4	0.3	-0.2
自動車	---	---	---	---	---	---	---	---	---	---	---	---
自動車の部分品	---	全減	---	-0.0	13	-96.5	0.1	-2.2	13	-56.0	0.2	-0.3
雑製品	12	-61.1	0.1	-0.0	43	-29.1	0.3	-0.1	5	-67.0	0.1	-0.2
家具	---	全減	---	-0.0	---	全減	---	-0.2	---	全減	---	-0.0
衣類及び同附属品	---	全減	---	-0.1	---	---	---	---	---	全減	---	-0.1
科学光学機器	10	全増	0.1	0.0	---	全減	---	-0.0	---	---	---	---
その他	2	-84.0	0.0	-0.0	67	-17.9	0.5	-0.1	1	-68.2	0.0	-0.0

◎参考

1 統計地域

貿易額は、横浜港に所在する税関官署の管轄区域に蔵置された貨物の通関額によるものである。

2 統計上の時期

- (1) 輸出は、当該輸出貨物を積載する船舶又は航空機の出港日。
- (2) 輸入は、当該輸入貨物の輸入許可の日(蔵入貨物、移入貨物、総保入貨物及び輸入許可前引取貨物は、それぞれ当該貨物の蔵入、移入、総保入、輸入許可前引取の承認の日)。

3 品目分類

品目分類は、「国際統一商品分類(HS)」に準拠した「輸出入統計品目表」等を参考にして作成された概況品目分類基準表によった。

4 地域(国)別

(1) [EU(欧州連合)](27カ国)

スウェーデン、デンマーク、アイルランド、オランダ、ベルギー、ルクセンブルク、フランス、ドイツ、ポルトガル、スペイン、イタリア、マルタ、フィンランド、ポーランド、オーストリア、ハンガリー、ギリシャ、ルーマニア、ブルガリア、キプロス、エストニア、ラトビア、リトアニア、クロアチア、スロベニア、チェコ、スロバキア

(2) [ASEAN(東南アジア諸国連合)](10カ国)

ベトナム、タイ、シンガポール、マレーシア、ブルネイ、フィリピン、インドネシア、カンボジア、ラオス、ミャンマー

(3) 「中華人民共和国」は、香港及びマカオを含まない。

5 数量

数量は、「輸出入統計品目表」に記載されている単位を基本とし、単位未満は切り捨てた。但し、桁数が大きいものは千単位とし、単位未満は四捨五入した。

6 価額

原則として、輸出はFOB価格、輸入はCIF価格による。

※ 数量又は価額欄に示した符号等は、下記の意味を示したものである。

- (1) 「---」は、実績皆無のもの
- (2) 「0」は、表示の単位に満たないもの
- (3) 「空欄」は、単位を設けていないもの又は単位が異なるため集計できないもの
- (4) 数量及び価額の()内は、前年同期の値を示す

7 単位換算

1バレル≒0.15899KL

8 寄与度

寄与度とは、全体の伸率に対し、各品目がどの程度貢献(寄与)したのかを示すもの。

[計算式]

$$\text{寄与度} = \frac{\text{個々の品目の当期輸出(入)額} - \text{個々の品目の前年同期輸出(入)額}}{\text{前年同期の輸出(入)総額}} \times 100$$

◎この資料に関する問い合わせ・貿易統計資料の閲覧先

横浜税関 調査部 調査統計課 一般統計係 (横浜税関本関1階)
〒231-8401 横浜市中区海岸通1-1 TEL 045-212-6103(直通)
横浜税関ホームページ <http://www.customs.go.jp/yokohama/>
税関ホームページ <http://www.customs.go.jp>

※ 本資料を他に転載する場合には、横浜税関の資料による旨を必ず注記して下さい。

横浜税関HP



税関HP

