



## 横浜港貿易速報(2020年4月分)のポイント

### 【輸出】

2020年4月の横浜港の輸出額は4,415億円。対前年同月比は29.5%減で、17ヵ月連続の減少となった。全国比は8.5%(対前年同月比は0.9ポイント下降)。

輸出額の減少は、主に「自動車」、「原動機」、「自動車の部分品」の輸出が減少したためである。

#### 《参考1：主要増減品目》

(減少) 自動車(対前年同月比58.7%減・寄与度-12.0、主に米国向け)、原動機(同47.6%減・寄与度-2.8、主にインドネシア向け)、自動車の部分品(同50.5%減・寄与度-2.4、主にメキシコ向け)が減少した。

#### 《参考2：全国》

- 輸出額は5兆2,023億円。対前年同月比は21.9%減で、17ヵ月連続の減少となった。

### 【輸入】

2020年4月の横浜港の輸入額は3,612億円。対前年同月比は10.6%減で、3ヵ月連続の減少となった。全国比は5.9%(対前年同月比は0.2ポイント下降)。

輸入額の減少は、主に「原油・粗油」、「液化天然ガス」、「非鉄金属」の輸入が減少したためである。

#### 《参考1：主要増減品目》

(減少) 原油・粗油(対前年同月比48.4%減(数量同16.2%減)・寄与度-5.1、主にサウジアラビアから)、液化天然ガス(同51.2%減(数量同51.8%減)・寄与度-1.9、主にロシアから)、非鉄金属(同19.6%減・寄与度-1.3、主にアラブ首長国連邦から)が減少した。

#### 《参考2：全国》

- 輸入額は6兆1,327億円。対前年同月比は7.2%減で、12ヵ月連続の減少となった。

### 【差引】

2020年4月の横浜港の輸出額から輸入額を差し引いた金額は803億円の黒字で、3ヵ月連続の黒字となった。

#### 《参考：全国》

- 差引額は9,304億円の赤字で、3ヵ月ぶりの赤字となった。

# 横浜港貿易速報

2020年5月21日  
横浜税関

( 2020年4月分 )

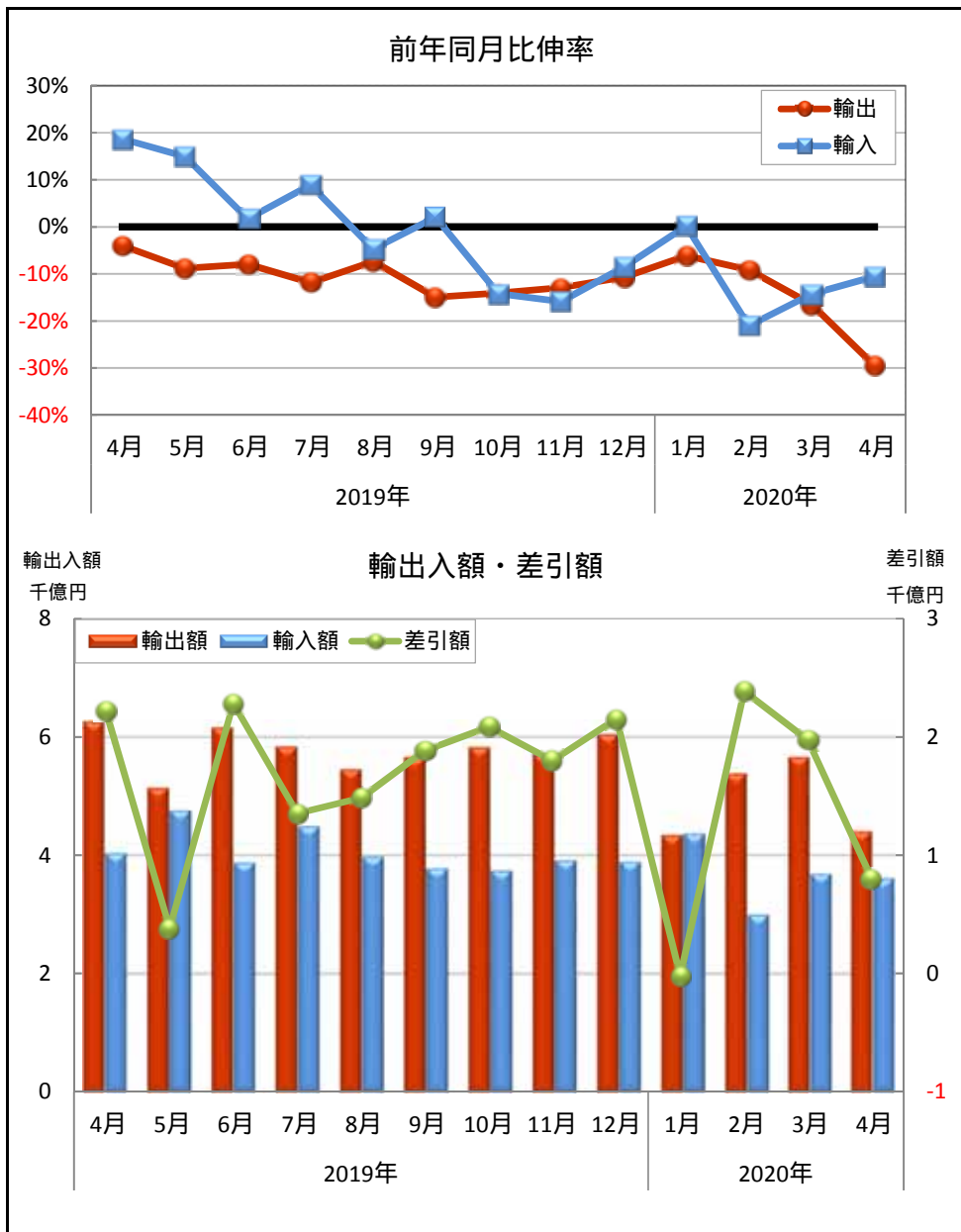
| 貿易額 | 輸出        |         |        | 輸入        |         |        | 差引      |         |
|-----|-----------|---------|--------|-----------|---------|--------|---------|---------|
|     | 価額        | 前年同月比伸率 | 全国比    | 価額        | 前年同月比伸率 | 全国比    | 価額      | 前年同月比伸率 |
| 横浜港 | 4,415億円   | 29.5%   | 8.5%   | 3,612億円   | 10.6%   | 5.9%   | 803億円   | 63.9%   |
| 全国  | 5兆2,023億円 | 21.9%   | 100.0% | 6兆1,327億円 | 7.2%    | 100.0% | 9,304億円 | ---     |

|    |   | 商品別動向 (前年同月比伸率) 《寄与度》   |  |  |  | 地域(国)別動向(前年同月比伸率)  |  |
|----|---|---|--|--|--|--|--|
| 横浜 | 輸 | <b>【主要品目】</b><br>1. 自動車 529億円( 58.7%)<br>2. プラスチック 246億円( 2.8%)<br>3. 原動機 190億円( 47.6%)<br><b>【主要増加品目】</b><br>写真用・映画用材料 72億円(11.1%)《0.1》              |  |  |  | アジア 2,718億円( 19.4%)<br>[ 中華人民共和国 1,209億円( 8.7%) ]<br>[ A S E A N 661億円( 32.3%) ] |  |
|    | 出 | <b>【主要減少品目】</b><br>自動車 529億円( 58.7%)《 12.0》<br>原動機 190億円( 47.6%)《 2.8》<br>自動車の部分品 150億円( 50.5%)《 2.4》   |  |  |  | アメリカ合衆国 516億円( 46.2%)<br>E U 344億円( 36.5%)                                       |  |
| 港  | 輸 | <b>【主要品目】</b><br>1. 原油・粗油 219億円( 48.4%) 74万1千KL( 16.2%)<br>2. 非鉄金属 210億円( 19.6%)<br>3. 有機化合物 129億円( 19.7%)<br><b>【主要増加品目】</b><br>医薬品 66億円(70.9%)《0.7》 |  |  |  | アジア 2,002億円( 1.2%)<br>[ 中華人民共和国 1,142億円( 10.3%) ]<br>[ A S E A N 510億円( 13.7%) ] |  |
|    | 入 | <b>【主要減少品目】</b><br>原油・粗油 219億円( 48.4%)《 5.1》<br>液化天然ガス 73億円( 51.2%)《 1.9》<br>金属製品 116億円(21.2%)《0.5》 非鉄金属 210億円( 19.6%)《 1.3》                          |  |  |  | アメリカ合衆国 290億円( 7.5%)<br>E U 502億円( 8.0%)   |  |
|    |   | 原油単価 2020年4月：29,604円/KL( 38.5%) 43.4ドル/バレル( 37.0%)  |  |  |  | 前年同月：48,135円/KL 68.8ドル/バレル   |  |
|    |   | 為替レート(税関長公示レートの平均値) 2020年4月：108.56円/ドル(前年同月：111.18円/ドルと比べ、2.4%の円高)  |  |  |  |  |  |

# 横浜港貿易額推移表

|                | 輸出額    |               |          | 輸入額    |               |          | 差引額    |               |
|----------------|--------|---------------|----------|--------|---------------|----------|--------|---------------|
|                | (億円)   | 前年同期<br>比伸率 % | 全国比<br>% | (億円)   | 前年同期<br>比伸率 % | 全国比<br>% | (億円)   | 前年同期<br>比伸率 % |
| 2015年          | 75,310 | 5.8           | 10.0     | 46,229 | 0.1           | 5.9      | 29,081 | 16.3          |
| 2016年          | 68,847 | -8.6          | 9.8      | 37,999 | -17.8         | 5.8      | 30,848 | 6.1           |
| 2017年          | 71,772 | 4.2           | 9.2      | 41,336 | 8.8           | 5.5      | 30,437 | -1.3          |
| 2018年          | 77,187 | 7.5           | 9.5      | 47,538 | 15.0          | 5.7      | 29,649 | -2.6          |
| 2019年          | 69,461 | -10.0         | 9.0      | 48,920 | 2.9           | 6.2      | 20,542 | -30.7         |
| 2018年 上半期      | 37,882 | 10.4          | 9.4      | 22,271 | 10.9          | 5.6      | 15,612 | 9.7           |
| 下半期            | 39,305 | 4.9           | 9.5      | 25,267 | 18.9          | 5.9      | 14,038 | -13.3         |
| 2019年 上半期      | 34,912 | -7.8          | 9.1      | 25,134 | 12.9          | 6.4      | 9,778  | -37.4         |
| 下半期            | 34,550 | -12.1         | 8.9      | 23,786 | -5.9          | 6.0      | 10,763 | -23.3         |
| 2018年 第4Q      | 20,123 | 2.2           | 9.5      | 13,270 | 21.3          | 5.9      | 6,853  | -21.6         |
| 2019年 第1Q      | 17,351 | -8.8          | 9.1      | 12,462 | 14.1          | 6.3      | 4,890  | -39.7         |
| 第2Q            | 17,560 | -6.8          | 9.2      | 12,672 | 11.6          | 6.5      | 4,889  | -34.8         |
| 第3Q            | 16,963 | -11.6         | 8.9      | 12,242 | 2.0           | 6.2      | 4,722  | -34.3         |
| 第4Q            | 17,586 | -12.6         | 9.0      | 11,545 | -13.0         | 5.8      | 6,042  | -11.8         |
| 2020年 第1Q (P1) | 15,396 | -11.3         | 8.5      | 11,056 | -11.3         | 6.0      | 4,339  | -11.3         |
| 2019年 4月       | 6,262  | -4.0          | 9.4      | 4,039  | 18.7          | 6.1      | 2,222  | -28.7         |
| 5月             | 5,140  | -8.8          | 8.8      | 4,757  | 15.0          | 7.0      | 383    | -74.5         |
| 6月             | 6,159  | -8.0          | 9.4      | 3,876  | 1.7           | 6.5      | 2,283  | -20.8         |
| 7月             | 5,840  | -11.8         | 8.8      | 4,487  | 8.9           | 6.5      | 1,353  | -46.0         |
| 8月             | 5,460  | -7.4          | 8.9      | 3,975  | -4.7          | 6.3      | 1,485  | -13.7         |
| 9月             | 5,663  | -15.0         | 8.9      | 3,780  | 2.0           | 5.8      | 1,884  | -36.3         |
| 10月            | 5,826  | -14.1         | 8.9      | 3,740  | -14.2         | 5.7      | 2,085  | -13.9         |
| 11月            | 5,713  | -13.0         | 9.0      | 3,912  | -15.9         | 6.0      | 1,802  | -5.8          |
| 12月            | 6,047  | -10.7         | 9.2      | 3,893  | -8.6          | 5.8      | 2,155  | -14.4         |
| 2020年 1月       | 4,346  | -6.2          | 8.0      | 4,366  | 0.2           | 6.5      | -19    | ---           |
| 2月             | 5,386  | -9.2          | 8.5      | 3,000  | -21.0         | 5.8      | 2,386  | 11.9          |
| 3月 (P1)        | 5,664  | -16.6         | 8.9      | 3,691  | -14.3         | 5.8      | 1,972  | -20.5         |
| 4月 (P2)        | 4,415  | -29.5         | 8.5      | 3,612  | -10.6         | 5.9      | 803    | -63.9         |

# 横浜港貿易額月別推移グラフ



(P1)は、輸入は速報値（輸出は確報値）

(P2)は、輸出、輸入とも速報値

# 商品別動向

**[輸出]** 4,415億円 **-29.5%** 17ヵ月連続の減少 (増減%は前年同月比伸率)

## (1) 主要品目の動向

**自動車** 529億円 **-58.7%**  
17ヵ月連続の減少

|    |         |       |               |
|----|---------|-------|---------------|
| 増加 | ベトナム    | 11億円  | 6.8倍          |
| 増加 | イスラエル   | 11億円  | 83.3%         |
| 減少 | アメリカ合衆国 | 22億円  | <b>-92.3%</b> |
| 減少 | オーストラリア | 101億円 | <b>-54.1%</b> |

**プラスチック** 246億円 2.8%  
3ヵ月ぶりの増加

|    |         |      |               |
|----|---------|------|---------------|
| 増加 | 台湾      | 52億円 | 44.2%         |
| 増加 | 中華人民共和国 | 92億円 | 9.9%          |
| 減少 | アメリカ合衆国 | 13億円 | <b>-28.5%</b> |
| 減少 | マレーシア   | 6億円  | <b>-41.7%</b> |

**原動機** 190億円 **-47.6%**  
3ヵ月連続の減少

|    |         |      |               |
|----|---------|------|---------------|
| 増加 | ベトナム    | 5億円  | 2.0倍          |
| 増加 | エジプト    | 2億円  | 3.9倍          |
| 減少 | インドネシア  | 4億円  | <b>-92.9%</b> |
| 減少 | アメリカ合衆国 | 34億円 | <b>-47.1%</b> |

## (2) 主要増加品目

**写真用・映画用材料** 72億円 11.1%  
4ヵ月連続の増加

|    |         |      |      |
|----|---------|------|------|
| 増加 | オランダ    | 11億円 | 3.9倍 |
| 増加 | アメリカ合衆国 | 10億円 | 2.2倍 |

## (3) 主要減少品目

**自動車** 529億円 **-58.7%**  
17ヵ月連続の減少

|    |         |       |               |
|----|---------|-------|---------------|
| 減少 | アメリカ合衆国 | 22億円  | <b>-92.3%</b> |
| 減少 | オーストラリア | 101億円 | <b>-54.1%</b> |

**原動機** 190億円 **-47.6%**  
3ヵ月連続の減少

|    |         |      |               |
|----|---------|------|---------------|
| 減少 | インドネシア  | 4億円  | <b>-92.9%</b> |
| 減少 | アメリカ合衆国 | 34億円 | <b>-47.1%</b> |

**自動車の部分品** 150億円 **-50.5%**  
17ヵ月連続の減少

|    |         |      |               |
|----|---------|------|---------------|
| 減少 | メキシコ    | 30億円 | <b>-53.3%</b> |
| 減少 | アメリカ合衆国 | 24億円 | <b>-55.3%</b> |

# 商品別動向

**[輸入]** 3,612億円 **-10.6%** 3ヵ月連続の減少 (増減%は前年同月比伸率)

## (1) 主要品目の動向

**原油・粗油** 219億円 **-48.4%**  
3ヵ月連続の減少

(参考: 数量 74万1千KL(-16.2%)、3ヵ月連続の減少)

|    |          |       |               |
|----|----------|-------|---------------|
| 増加 | カタール     | 10億円  | 全増            |
| 増加 | オーストラリア  | 8億円   | 全増            |
| 減少 | サウジアラビア  | 121億円 | <b>-51.8%</b> |
| 減少 | アラブ首長国連邦 | 51億円  | <b>-53.5%</b> |

**非鉄金属** 210億円 **-19.6%**  
17ヵ月連続の減少

|    |          |      |               |
|----|----------|------|---------------|
| 増加 | ブラジル     | 19億円 | 2.4倍          |
| 増加 | 大韓民国     | 46億円 | 15.3%         |
| 減少 | アラブ首長国連邦 | 7億円  | <b>-71.3%</b> |
| 減少 | オーストラリア  | 31億円 | <b>-35.3%</b> |

**有機化合物** 129億円 19.7%  
2ヵ月連続の増加

|    |         |      |               |
|----|---------|------|---------------|
| 増加 | インド     | 15億円 | 2.9倍          |
| 増加 | 中華人民共和国 | 53億円 | 18.0%         |
| 減少 | 台湾      | 3億円  | <b>-57.3%</b> |
| 減少 | スペイン    | 1億円  | <b>-82.3%</b> |

## (2) 主要増加品目

**医薬品** 66億円 70.9%  
4ヵ月連続の増加

|    |         |      |       |
|----|---------|------|-------|
| 増加 | デンマーク   | 30億円 | 79.7% |
| 増加 | 中華人民共和国 | 19億円 | 2.5倍  |

**有機化合物** 129億円 19.7%  
2ヵ月連続の増加

|    |         |      |       |
|----|---------|------|-------|
| 増加 | インド     | 15億円 | 2.9倍  |
| 増加 | 中華人民共和国 | 53億円 | 18.0% |

**金属製品** 116億円 21.2%  
8ヵ月ぶりの増加

|    |         |      |       |
|----|---------|------|-------|
| 増加 | タイ      | 21億円 | 2.1倍  |
| 増加 | 中華人民共和国 | 54億円 | 20.5% |

## (3) 主要減少品目

**原油・粗油** 219億円 **-48.4%**  
3ヵ月連続の減少

|    |          |       |               |
|----|----------|-------|---------------|
| 減少 | サウジアラビア  | 121億円 | <b>-51.8%</b> |
| 減少 | アラブ首長国連邦 | 51億円  | <b>-53.5%</b> |

**液化天然ガス** 73億円 **-51.2%**  
9ヵ月連続の減少

|    |       |     |           |
|----|-------|-----|-----------|
| 減少 | ロシア   | --- | <b>全減</b> |
| 減少 | マレーシア | --- | <b>全減</b> |

**非鉄金属** 210億円 **-19.6%**  
17ヵ月連続の減少

|    |          |      |               |
|----|----------|------|---------------|
| 減少 | アラブ首長国連邦 | 7億円  | <b>-71.3%</b> |
| 減少 | オーストラリア  | 31億円 | <b>-35.3%</b> |

# 地域（国）別動向

## アジア

輸出 2,718億円 **-19.4%** 3ヵ月連続の減少

| 増加品目     | 価 額   | 前年同月<br>比伸率 | 減少品目 | 価 額   | 前年同月<br>比伸率   |
|----------|-------|-------------|------|-------|---------------|
| 電気回路等の機器 | 116億円 | 20.1%       | 自動車  | 85億円  | <b>-64.6%</b> |
| プラスチック   | 213億円 | 6.8%        | 原動機  | 114億円 | <b>-45.0%</b> |

## [中華人民共和国]

輸出 1,209億円 **-8.7%** 3ヵ月連続の減少

| 増加品目       | 価 額  | 前年同月<br>比伸率 | 減少品目     | 価 額  | 前年同月<br>比伸率   |
|------------|------|-------------|----------|------|---------------|
| 精油・香料・化粧品類 | 91億円 | 33.0%       | 半導体等製造装置 | 50億円 | <b>-37.3%</b> |
| 電気回路等の機器   | 75億円 | 26.6%       | 金属鉱・くず   | 15億円 | <b>-64.8%</b> |

## [ASEAN]

輸出 661億円 **-32.3%** 3ヵ月連続の減少

| 増加品目 | 価 額  | 前年同月<br>比伸率 | 減少品目 | 価 額  | 前年同月<br>比伸率   |
|------|------|-------------|------|------|---------------|
| 石油製品 | 22億円 | 4.2倍        | 自動車  | 35億円 | <b>-67.3%</b> |
| 電池   | 6億円  | 14.7倍       | 原動機  | 27億円 | <b>-70.5%</b> |

## アメリカ合衆国

輸出 516億円 **-46.2%** 8ヵ月連続の減少

| 増加品目      | 価 額  | 前年同月<br>比伸率 | 減少品目 | 価 額  | 前年同月<br>比伸率   |
|-----------|------|-------------|------|------|---------------|
| 写真用・映画用材料 | 10億円 | 2.2倍        | 自動車  | 22億円 | <b>-92.3%</b> |
| ---       | ---  | ---         | 原動機  | 34億円 | <b>-47.1%</b> |

## EU

輸出 344億円 **-36.5%** 10ヵ月連続の減少

| 増加品目      | 価 額  | 前年同月<br>比伸率 | 減少品目   | 価 額  | 前年同月<br>比伸率   |
|-----------|------|-------------|--------|------|---------------|
| 写真用・映画用材料 | 14億円 | 3.5倍        | 自動車    | 72億円 | <b>-45.8%</b> |
| 電気計測機器    | 40億円 | 17.1%       | 金属加工機械 | 5億円  | <b>-81.9%</b> |

輸入 2,002億円 **-1.2%** 3ヵ月連続の減少

| 増加品目 | 価 額   | 前年同月<br>比伸率 | 減少品目   | 価 額  | 前年同月<br>比伸率   |
|------|-------|-------------|--------|------|---------------|
| 金属製品 | 101億円 | 35.8%       | 事務用機器  | 88億円 | <b>-32.8%</b> |
| 自動車  | 19億円  | 10.4倍       | 液化天然ガス | ---  | <b>全減</b>     |

輸入 1,142億円 10.3% 7ヵ月ぶりの増加

| 増加品目         | 価 額  | 前年同月<br>比伸率 | 減少品目     | 価 額  | 前年同月<br>比伸率   |
|--------------|------|-------------|----------|------|---------------|
| 音響・映像機器（含部品） | 48億円 | 34.9%       | 事務用機器    | 69億円 | <b>-33.8%</b> |
| 医薬品          | 19億円 | 2.5倍        | 魚介類・同調製品 | 6億円  | <b>-46.6%</b> |

輸入 510億円 **-13.7%** 2ヵ月ぶりの減少

| 増加品目 | 価 額  | 前年同月<br>比伸率 | 減少品目   | 価 額  | 前年同月<br>比伸率   |
|------|------|-------------|--------|------|---------------|
| 自動車  | 18億円 | 17.7倍       | 液化天然ガス | ---  | <b>全減</b>     |
| 金属製品 | 30億円 | 74.2%       | 非鉄金属   | 15億円 | <b>-50.5%</b> |

輸入 290億円 **-7.5%** 6ヵ月連続の減少

| 増加品目  | 価 額  | 前年同月<br>比伸率 | 減少品目      | 価 額 | 前年同月<br>比伸率   |
|-------|------|-------------|-----------|-----|---------------|
| 大豆    | 27億円 | 83.3%       | 自動車       | 9億円 | <b>-55.4%</b> |
| 有機化合物 | 22億円 | 29.7%       | 建設用・鉱山用機械 | 4億円 | <b>-60.0%</b> |

輸入 502億円 **-8.0%** 9ヵ月連続の減少

| 増加品目       | 価 額  | 前年同月<br>比伸率 | 減少品目     | 価 額  | 前年同月<br>比伸率   |
|------------|------|-------------|----------|------|---------------|
| 医薬品        | 38億円 | 85.6%       | 原動機      | 40億円 | <b>-37.6%</b> |
| 精油・香料・化粧品類 | 18億円 | 19.3%       | 魚介類・同調製品 | 21億円 | <b>-38.1%</b> |

# 横浜港 輸出品別表

| 品名             | 単位 | 2020年4月分 |               |             |               |          |           |          | 2020年1月以降累計 |               |             |               |          |           |          |
|----------------|----|----------|---------------|-------------|---------------|----------|-----------|----------|-------------|---------------|-------------|---------------|----------|-----------|----------|
|                |    | 数量       | 前年同月<br>比伸率 % | 価額<br>(百万円) | 前年同月<br>比伸率 % | 構成比<br>% | 増減<br>寄与度 | 全国比<br>% | 数量          | 前年同期<br>比伸率 % | 価額<br>(百万円) | 前年同期<br>比伸率 % | 構成比<br>% | 増減<br>寄与度 | 全国比<br>% |
| 総額             |    |          |               | 441,506     | -29.5         | 100.0    | -29.5     | 8.5      |             |               | 1,981,093   | -16.1         | 100.0    | -16.1     | 8.5      |
| 食料品及び動物        |    |          |               | 6,431       | -7.0          | 1.5      | -0.1      | 12.2     |             |               | 23,092      | -7.1          | 1.2      | -0.1      | 12.0     |
| 飲料及びたばこ        |    |          |               | 768         | -26.8         | 0.2      | -0.0      | 8.0      |             |               | 3,430       | -13.9         | 0.2      | -0.0      | 9.4      |
| 原材料            |    |          |               | 10,355      | -30.8         | 2.3      | -0.7      | 13.2     |             |               | 46,937      | -5.3          | 2.4      | -0.1      | 13.8     |
| 金属鉱及びくず        | トン | 51,262   | 31.9          | 4,844       | -35.8         | 1.1      | -0.4      | 12.3     | 189,389     | 42.3          | 24,974      | 14.4          | 1.3      | 0.1       | 14.4     |
| 鉱物性燃料          |    |          |               | 3,360       | -55.1         | 0.8      | -0.7      | 5.1      |             |               | 27,832      | 5.8           | 1.4      | 0.1       | 7.1      |
| 石油製品           |    |          |               | 3,240       | -56.3         | 0.7      | -0.7      | 5.2      |             |               | 27,380      | 5.4           | 1.4      | 0.1       | 7.2      |
| 動植物性油脂         | トン | 3,299    | -21.9         | 366         | -13.7         | 0.1      | -0.0      | 15.6     | 12,037      | -4.9          | 1,318       | 2.7           | 0.1      | 0.0       | 15.9     |
| 化学製品           |    |          |               | 73,667      | 0.4           | 16.7     | 0.1       | 10.0     |             |               | 274,712     | -2.2          | 13.9     | -0.3      | 9.7      |
| 有機化合物          |    |          |               | 7,753       | -10.3         | 1.8      | -0.1      | 5.9      |             |               | 30,447      | -12.8         | 1.5      | -0.2      | 5.4      |
| 無機化合物          | トン | 5,845    | 13.5          | 4,139       | 2.3           | 0.9      | 0.0       | 6.6      | 21,706      | 5.3           | 16,606      | -4.0          | 0.8      | -0.0      | 6.8      |
| 染料・なめし剤及び着色剤   | "  | 5,061    | -6.3          | 6,653       | 2.6           | 1.5      | 0.0       | 14.3     | 19,138      | -11.4         | 23,442      | -5.3          | 1.2      | -0.1      | 14.4     |
| 医薬品            | "  | 261      | 13.3          | 2,063       | -4.9          | 0.5      | -0.0      | 3.0      | 1,077       | -7.3          | 8,771       | -1.4          | 0.4      | -0.0      | 3.3      |
| 精油・香料及び化粧品類    | "  | 7,698    | 0.8           | 15,117      | 2.9           | 3.4      | 0.1       | 19.3     | 26,953      | -0.6          | 53,870      | -4.6          | 2.7      | -0.1      | 20.2     |
| (化粧品)          | "  | 3,972    | 21.5          | 11,864      | 9.4           | 2.7      | 0.2       | 21.0     | 12,794      | 1.4           | 40,835      | -4.3          | 2.1      | -0.1      | 21.3     |
| プラスチック         | "  | 63,565   | -8.5          | 24,591      | 2.8           | 5.6      | 0.1       | 11.8     | 247,280     | -8.0          | 88,984      | 0.2           | 4.5      | 0.0       | 11.4     |
| 原料別製品          |    |          |               | 47,319      | -20.3         | 10.7     | -1.9      | 7.6      |             |               | 198,282     | -10.0         | 10.0     | -0.9      | 7.4      |
| ゴム製品           | トン | 10,924   | -32.5         | 6,390       | -29.7         | 1.4      | -0.4      | 10.2     | 50,175      | -14.3         | 28,032      | -12.8         | 1.4      | -0.2      | 10.6     |
| 非金属鉱物製品        |    |          |               | 3,465       | -33.6         | 0.8      | -0.3      | 5.8      |             |               | 13,230      | -29.7         | 0.7      | -0.2      | 5.4      |
| 鉄鋼             | トン | 40,465   | -4.0          | 7,569       | -22.4         | 1.7      | -0.3      | 3.3      | 176,091     | 3.8           | 33,349      | -10.9         | 1.7      | -0.2      | 3.3      |
| (鉄鋼のフラットロール製品) | "  | 7,983    | -57.0         | 2,763       | -45.4         | 0.6      | -0.4      | 2.0      | 42,699      | -24.0         | 14,599      | -16.2         | 0.7      | -0.1      | 2.4      |
| 非鉄金属           | "  | 15,174   | -9.0          | 14,879      | -8.3          | 3.4      | -0.2      | 13.5     | 68,802      | -0.6          | 60,169      | -4.0          | 3.0      | -0.1      | 12.4     |
| 金属製品           |    |          |               | 9,727       | -27.8         | 2.2      | -0.6      | 11.3     |             |               | 42,298      | -10.1         | 2.1      | -0.2      | 11.5     |
| 一般機械           |    |          |               | 119,750     | -31.7         | 27.1     | -8.9      | 11.6     |             |               | 517,187     | -22.4         | 26.1     | -6.3      | 11.6     |
| 原動機            | トン | 18,250   | -41.5         | 19,008      | -47.6         | 4.3      | -2.8      | 12.1     | 95,497      | -14.8         | 105,179     | -18.9         | 5.3      | -1.0      | 13.3     |
| (自動車用エンジン)     | "  | 11,565   | -47.8         | 7,509       | -57.1         | 1.7      | -1.6      | 13.0     | 63,604      | -16.5         | 44,215      | -27.9         | 2.2      | -0.7      | 14.9     |
| 事務用機器          |    |          |               | 5,801       | -39.9         | 1.3      | -0.6      | 5.4      |             |               | 27,817      | -16.0         | 1.4      | -0.2      | 6.6      |
| 金属加工機械         |    |          |               | 12,621      | -39.4         | 2.9      | -1.3      | 20.6     |             |               | 51,813      | -38.0         | 2.6      | -1.3      | 18.9     |
| 建設用・鉱山用機械      |    |          |               | 10,577      | -30.8         | 2.4      | -0.8      | 13.1     |             |               | 49,659      | -24.1         | 2.5      | -0.7      | 15.2     |
| ポンプ及び遠心分離機     |    |          |               | 14,496      | -6.5          | 3.3      | -0.2      | 16.3     |             |               | 54,666      | -5.3          | 2.8      | -0.1      | 14.2     |
| 荷役機械           |    |          |               | 6,493       | -9.7          | 1.5      | -0.1      | 16.0     |             |               | 27,396      | -14.4         | 1.4      | -0.2      | 15.1     |
| 半導体等製造装置       | トン | 722      | -51.0         | 6,037       | -52.9         | 1.4      | -1.1      | 3.4      | 2,912       | -49.2         | 27,297      | -49.4         | 1.4      | -1.1      | 3.6      |
| 電気機器           |    |          |               | 62,945      | -13.3         | 14.3     | -1.5      | 6.2      |             |               | 259,637     | -12.0         | 13.1     | -1.5      | 6.2      |
| 重電機器           |    |          |               | 7,041       | -13.5         | 1.6      | -0.2      | 9.6      |             |               | 26,472      | -0.0          | 1.3      | -0.0      | 8.6      |
| 電気回路等の機器       |    |          |               | 13,868      | 4.3           | 3.1      | 0.1       | 9.6      |             |               | 52,095      | -6.0          | 2.6      | -0.1      | 9.1      |
| 電池             |    |          |               | 3,248       | -53.8         | 0.7      | -0.6      | 10.4     |             |               | 20,158      | -26.1         | 1.0      | -0.3      | 12.3     |
| 半導体等電子部品       |    |          |               | 922         | -36.3         | 0.2      | -0.1      | 0.3      |             |               | 4,665       | -26.7         | 0.2      | -0.1      | 0.4      |
| 電気計測機器         |    |          |               | 16,028      | 1.6           | 3.6      | 0.0       | 12.6     |             |               | 52,784      | -17.1         | 2.7      | -0.5      | 10.2     |
| 輸送用機器          |    |          |               | 69,104      | -57.0         | 15.7     | -14.6     | 8.0      |             |               | 435,352     | -25.5         | 22.0     | -6.3      | 8.5      |
| 自動車            | 台  | 34,114   | -51.6         | 52,865      | -58.7         | 12.0     | -12.0     | 10.1     | 207,008     | -19.8         | 344,829     | -26.4         | 17.4     | -5.2      | 10.4     |
| (乗用車)          | "  | 21,311   | -52.8         | 30,818      | -60.1         | 7.0      | -7.4      | 6.8      | 121,264     | -23.2         | 192,038     | -28.9         | 9.7      | -3.3      | 6.5      |
| (貨物自動車)        | "  | 10,051   | -51.7         | 19,365      | -57.7         | 4.4      | -4.2      | 42.6     | 70,945      | -16.2         | 136,728     | -24.0         | 6.9      | -1.8      | 54.2     |
| 自動車の部分品        | トン | 18,829   | -48.8         | 15,024      | -50.5         | 3.4      | -2.4      | 7.6      | 97,253      | -24.1         | 80,736      | -23.9         | 4.1      | -1.1      | 7.9      |
| 航空機類           |    |          |               | 68          | -92.7         | 0.0      | -0.1      | 0.5      |             |               | 1,850       | -42.8         | 0.1      | -0.1      | 1.4      |
| 船舶             | 隻  | ---      | ---           | ---         | ---           | ---      | ---       | ---      | 1           | 全増            | 2,642       | 全増            | 0.1      | 0.1       | 0.5      |
| 雑製品            |    |          |               | 31,013      | -10.8         | 7.0      | -0.6      | 8.9      |             |               | 128,110     | -4.0          | 6.5      | -0.2      | 9.3      |
| 科学光学機器         |    |          |               | 12,699      | -14.4         | 2.9      | -0.3      | 8.1      |             |               | 53,723      | -8.7          | 2.7      | -0.2      | 8.3      |
| 写真用・映画用材料      |    |          |               | 7,207       | 11.1          | 1.6      | 0.1       | 15.5     |             |               | 27,221      | 12.4          | 1.4      | 0.1       | 15.4     |
| その他            |    |          |               | 16,426      | -13.8         | 3.7      | -0.4      | 4.4      |             |               | 65,204      | -13.2         | 3.3      | -0.4      | 3.9      |

# 横浜港 輸入品別表

| 品名            | 単位  | 2020年4月分 |               |             |               |          |           |          | 2020年1月以降累計 |               |             |               |          |           |          |      |
|---------------|-----|----------|---------------|-------------|---------------|----------|-----------|----------|-------------|---------------|-------------|---------------|----------|-----------|----------|------|
|               |     | 数量       | 前年同月<br>比伸率 % | 価額<br>(百万円) | 前年同月<br>比伸率 % | 構成比<br>% | 増減<br>寄与度 | 全国比<br>% | 数量          | 前年同期<br>比伸率 % | 価額<br>(百万円) | 前年同期<br>比伸率 % | 構成比<br>% | 増減<br>寄与度 | 全国比<br>% |      |
| 総額            |     |          |               | 361,244     | -10.6         | 100.0    | -10.6     | 5.9      |             |               | 1,466,887   | -11.1         | 100.0    | -11.1     | 6.0      |      |
| 食料品及び動物       |     |          |               | 50,068      | -14.2         | 13.9     | -2.1      | 9.0      |             |               | 183,966     | -9.4          | 12.5     | -1.2      | 9.3      |      |
| 肉類及び同調製品      | トン  | 3,836    | 5.5           | 1,629       | -3.9          | 0.5      | -0.0      | 1.0      |             | 13,053        | -11.3       | 5,791         | -13.2    | 0.4       | -0.1     | 1.1  |
| 酪農品及び鳥卵       | "   | 14,505   | -12.2         | 6,403       | -17.0         | 1.8      | -0.3      | 42.3     |             | 53,692        | -14.5       | 23,311        | -15.6    | 1.6       | -0.3     | 38.4 |
| 魚介類及び同調製品     | "   | 5,528    | -33.7         | 5,345       | -35.9         | 1.5      | -0.7      | 4.1      |             | 19,940        | -21.6       | 17,017        | -20.1    | 1.2       | -0.3     | 3.8  |
| 穀物及び同調製品      | "   | 50,355   | -8.5          | 3,277       | -6.6          | 0.9      | -0.1      | 5.1      |             | 203,757       | -9.8        | 13,130        | -9.7     | 0.9       | -0.1     | 4.8  |
| 果実            | "   | 36,595   | -8.0          | 8,482       | -10.2         | 2.3      | -0.2      | 15.4     |             | 128,697       | 0.0         | 29,253        | -3.4     | 2.0       | -0.1     | 16.9 |
| 野菜            | "   | 38,691   | -2.5          | 7,423       | 1.1           | 2.1      | 0.0       | 14.5     |             | 137,049       | -5.9        | 26,542        | -1.4     | 1.8       | -0.0     | 15.1 |
| コーヒー          | "   | 13,939   | -36.5         | 4,939       | -33.6         | 1.4      | -0.6      | 44.6     |             | 63,512        | -20.4       | 21,068        | -21.5    | 1.4       | -0.4     | 45.5 |
| 飼料            | "   | 40,357   | -17.8         | 4,215       | -20.1         | 1.2      | -0.3      | 12.5     |             | 151,108       | -13.3       | 16,359        | -11.3    | 1.1       | -0.1     | 12.7 |
| 飲料及びたばこ       |     |          |               | 8,090       | -3.1          | 2.2      | -0.1      | 10.7     |             |               | 25,668      | -4.3          | 1.7      | -0.1      | 8.9      |      |
| 原材料           |     |          |               | 18,825      | -3.2          | 5.2      | -0.2      | 4.9      |             |               | 73,848      | -6.0          | 5.0      | -0.3      | 4.9      |      |
| 大豆            | トン  | 65,807   | 60.3          | 3,680       | 60.1          | 1.0      | 0.3       | 21.3     |             | 258,214       | 21.0        | 13,762        | 21.9     | 0.9       | 0.1      | 24.8 |
| 金属鉱及びくず       | 千ト  | 13       | -9.8          | 5,555       | -23.7         | 1.5      | -0.4      | 2.1      |             | 47            | -16.7       | 23,604        | -10.4    | 1.6       | -0.2     | 2.2  |
| 鉱物性燃料         |     |          |               | 34,822      | -46.4         | 9.6      | -7.5      | 3.5      |             |               | 223,010     | -21.1         | 15.2     | -3.6      | 4.3      |      |
| 原油及び粗油        | 千KL | 741      | -16.2         | 21,944      | -48.4         | 6.1      | -5.1      | 5.1      |             | 3,166         | -19.1       | 135,988       | -22.5    | 9.3       | -2.4     | 5.8  |
| 石油製品          |     |          |               | 2,107       | -40.0         | 0.6      | -0.3      | 2.7      |             |               | 12,240      | -7.0          | 0.8      | -0.1      | 2.3      |      |
| 天然ガス及び製造ガス    | 千ト  | 166      | -42.2         | 9,276       | -43.7         | 2.6      | -1.8      | 3.1      |             | 1,260         | -12.8       | 69,106        | -19.9    | 4.7       | -1.0     | 4.4  |
| (液化石油ガス)      | "   | 41       | 46.0          | 1,998       | 28.9          | 0.6      | 0.1       | 6.1      |             | 167           | -0.3        | 8,949         | -1.1     | 0.6       | -0.0     | 4.9  |
| (液化天然ガス)      | "   | 125      | -51.8         | 7,278       | -51.2         | 2.0      | -1.9      | 2.7      |             | 1,093         | -14.4       | 60,157        | -22.1    | 4.1       | -1.0     | 4.3  |
| 動植物性油脂        | トン  | 12,349   | 2.3           | 2,370       | -7.1          | 0.7      | -0.0      | 13.7     |             | 45,947        | 1.3         | 9,180         | -3.9     | 0.6       | -0.0     | 14.6 |
| 化学製品          |     |          |               | 48,680      | 8.7           | 13.5     | 1.0       | 6.5      |             |               | 186,489     | -1.9          | 12.7     | -0.2      | 6.8      |      |
| 有機化合物         |     |          |               | 12,909      | 19.7          | 3.6      | 0.5       | 7.4      |             |               | 51,673      | 2.4           | 3.5      | 0.1       | 8.9      |      |
| 無機化合物         | トン  | 14,872   | 13.6          | 4,138       | -23.0         | 1.1      | -0.3      | 7.3      |             | 64,329        | -7.4        | 18,716        | -26.8    | 1.3       | -0.4     | 8.7  |
| 医薬品           | "   | 1,294    | 34.5          | 6,572       | 70.9          | 1.8      | 0.7       | 2.2      |             | 4,075         | 22.5        | 20,286        | 32.4     | 1.4       | 0.3      | 1.8  |
| 精油・香料及び化粧品類   | "   | 5,038    | -3.5          | 5,191       | 13.1          | 1.4      | 0.1       | 12.1     |             | 17,421        | -5.7        | 19,679        | 3.8      | 1.3       | 0.0      | 12.5 |
| プラスチック        | "   | 29,868   | -18.1         | 8,111       | -16.3         | 2.2      | -0.4      | 9.5      |             | 115,861       | -12.8       | 32,640        | -16.2    | 2.2       | -0.4     | 10.1 |
| 原料別製品         |     |          |               | 56,509      | 0.2           | 15.6     | 0.0       | 8.4      |             |               | 199,087     | -10.3         | 13.6     | -1.4      | 8.7      |      |
| 非金属鉱物製品       |     |          |               | 5,321       | 13.7          | 1.5      | 0.2       | 10.1     |             |               | 18,713      | 3.7           | 1.3      | 0.0       | 9.3      |      |
| 鉄鋼            | トン  | 18,884   | 0.7           | 3,584       | -1.0          | 1.0      | -0.0      | 5.0      |             | 70,481        | 2.8         | 13,139        | -9.8     | 0.9       | -0.1     | 4.9  |
| 非鉄金属          | "   | 64,961   | -15.4         | 21,027      | -19.6         | 5.8      | -1.3      | 14.2     |             | 244,938       | -15.2       | 83,034        | -17.9    | 5.7       | -1.1     | 13.8 |
| (アルミニウム及び同合金) | "   | 57,596   | -14.7         | 11,684      | -22.8         | 3.2      | -0.9      | 24.0     |             | 220,039       | -13.4       | 45,300        | -21.5    | 3.1       | -0.8     | 23.2 |
| 金属製品          |     |          |               | 11,650      | 21.2          | 3.2      | 0.5       | 10.9     |             |               | 36,580      | -11.0         | 2.5      | -0.3      | 9.5      |      |
| 一般機械          |     |          |               | 42,568      | -14.0         | 11.8     | -1.7      | 6.9      |             |               | 171,563     | -18.4         | 11.7     | -2.3      | 7.4      |      |
| 原動機           | トン  | 5,408    | -19.3         | 8,571       | -23.9         | 2.4      | -0.7      | 10.9     |             | 22,685        | -15.7       | 34,544        | -16.7    | 2.4       | -0.4     | 10.3 |
| 事務用機器         |     |          |               | 8,907       | -33.0         | 2.5      | -1.1      | 3.5      |             |               | 36,261      | -35.5         | 2.5      | -1.2      | 4.0      |      |
| 建設用・鉱山用機械     | トン  | 5,931    | -4.0          | 3,250       | -18.6         | 0.9      | -0.2      | 22.4     |             | 23,888        | -13.3       | 14,992        | -14.1    | 1.0       | -0.1     | 25.8 |
| 電気機器          |     |          |               | 41,676      | 9.9           | 11.5     | 0.9       | 4.3      |             |               | 165,140     | -9.0          | 11.3     | -1.0      | 4.4      |      |
| 重電機器          |     |          |               | 3,665       | -4.5          | 1.0      | -0.0      | 7.3      |             |               | 14,224      | -2.8          | 1.0      | -0.0      | 7.4      |      |
| 音響・映像機器(含部品)  |     |          |               | 7,964       | 21.1          | 2.2      | 0.3       | 8.1      |             |               | 36,340      | -23.1         | 2.5      | -0.7      | 9.0      |      |
| 半導体等電子部品      |     |          |               | 1,681       | -10.0         | 0.5      | -0.0      | 0.8      |             |               | 8,407       | 5.0           | 0.6      | 0.0       | 1.0      |      |
| 輸送用機器         |     |          |               | 18,491      | -6.6          | 5.1      | -0.3      | 7.1      |             |               | 86,749      | 4.1           | 5.9      | 0.2       | 8.7      |      |
| 自動車           | 台   | 1,811    | 0.9           | 6,230       | -15.3         | 1.7      | -0.3      | 5.5      |             | 9,130         | 26.1        | 34,355        | 17.3     | 2.3       | 0.3      | 8.0  |
| 自動車の部分品       | トン  | 7,694    | -7.2          | 7,274       | -10.5         | 2.0      | -0.2      | 12.6     |             | 32,626        | -14.3       | 31,522        | -12.8    | 2.1       | -0.3     | 12.5 |
| 雑製品           |     |          |               | 34,874      | -0.7          | 9.7      | -0.1      | 4.7      |             |               | 125,825     | -9.0          | 8.6      | -0.8      | 4.3      |      |
| 家具            | トン  | 9,860    | 46.1          | 5,269       | 21.2          | 1.5      | 0.2       | 8.0      |             | 32,013        | 16.2        | 17,720        | 2.5      | 1.2       | 0.0      | 7.2  |
| 衣類及び同附属品      |     |          |               | 11,193      | -4.6          | 3.1      | -0.1      | 4.6      |             |               | 45,542      | -10.2         | 3.1      | -0.3      | 4.8      |      |
| 科学光学機器        |     |          |               | 3,748       | -12.8         | 1.0      | -0.1      | 2.7      |             |               | 13,512      | -15.3         | 0.9      | -0.1      | 2.4      |      |
| その他           |     |          |               | 4,270       | -37.0         | 1.2      | -0.6      | 4.1      |             |               | 16,361      | -32.0         | 1.1      | -0.5      | 3.9      |      |



# 横浜港 地域（国）別表（2020年4月分）

| 地域又は国         | 輸 出          |               |          |           |          | 輸 入          |               |          |           |          | 差 引          |
|---------------|--------------|---------------|----------|-----------|----------|--------------|---------------|----------|-----------|----------|--------------|
|               | 価 額<br>(百万円) | 前年同月<br>比伸率 % | 構成比<br>% | 増減<br>寄与度 | 全国比<br>% | 価 額<br>(百万円) | 前年同月<br>比伸率 % | 構成比<br>% | 増減<br>寄与度 | 全国比<br>% | 価 額<br>(百万円) |
| 総 額           | 441,506      | -29.5         | 100.0    | -29.5     | 8.5      | 361,244      | -10.6         | 100.0    | -10.6     | 5.9      | 80,262       |
| ア シ ア         | 271,826      | -19.4         | 61.6     | -10.4     | 8.7      | 200,200      | -1.2          | 55.4     | -0.6      | 6.3      | 71,626       |
| 大韓民国          | 29,888       | -14.7         | 6.8      | -0.8      | 7.3      | 19,980       | -12.6         | 5.5      | -0.7      | 8.1      | 9,909        |
| 中華人民共和国       | 120,867      | -8.7          | 27.4     | -1.8      | 10.2     | 114,213      | 10.3          | 31.6     | 2.6       | 6.6      | 6,654        |
| 台湾            | 33,073       | -1.6          | 7.5      | -0.1      | 8.3      | 9,795        | -15.3         | 2.7      | -0.4      | 3.7      | 23,278       |
| 香港            | 13,815       | -31.5         | 3.1      | -1.0      | 5.1      | 154          | -84.8         | 0.0      | -0.2      | 3.2      | 13,661       |
| ベトナム          | 13,621       | 12.7          | 3.1      | 0.2       | 9.3      | 12,989       | 7.9           | 3.6      | 0.2       | 6.4      | 633          |
| タイ            | 21,485       | -29.5         | 4.9      | -1.4      | 9.3      | 19,096       | 5.9           | 5.3      | 0.3       | 8.7      | 2,389        |
| シンガポール        | 7,502        | -20.8         | 1.7      | -0.3      | 4.7      | 3,121        | -9.5          | 0.9      | -0.1      | 3.9      | 4,381        |
| マレーシア         | 7,980        | -40.8         | 1.8      | -0.9      | 8.5      | 4,225        | -56.5         | 1.2      | -1.4      | 4.1      | 3,755        |
| フィリピン         | 4,150        | -60.4         | 0.9      | -1.0      | 7.4      | 2,148        | -57.5         | 0.6      | -0.7      | 3.8      | 2,002        |
| インドネシア        | 8,402        | -55.0         | 1.9      | -1.6      | 8.7      | 8,171        | -13.7         | 2.3      | -0.3      | 6.0      | 232          |
| インド           | 4,978        | -58.2         | 1.1      | -1.1      | 11.6     | 4,397        | 29.4          | 1.2      | 0.2       | 10.0     | 580          |
| 中 東           | 14,753       | -26.5         | 3.3      | -0.8      | 9.7      | 29,012       | -39.4         | 8.0      | -4.7      | 6.0      | -14,259      |
| イラン           | 199          | 351.9         | 0.0      | 0.0       | 54.5     | 58           | 8,145.2       | 0.0      | 0.0       | 32.5     | 141          |
| サウジアラビア       | 3,024        | -46.7         | 0.7      | -0.4      | 9.8      | 14,149       | -46.1         | 3.9      | -3.0      | 8.3      | -11,125      |
| クウェート         | 636          | -21.2         | 0.1      | -0.0      | 4.2      | 3,080        | -41.1         | 0.9      | -0.5      | 7.0      | -2,445       |
| カタール          | 328          | -25.9         | 0.1      | -0.0      | 6.9      | 5,009        | 1,024.3       | 1.4      | 1.1       | 7.4      | -4,681       |
| アラブ首長国連邦      | 6,569        | -26.0         | 1.5      | -0.4      | 11.9     | 5,795        | -56.7         | 1.6      | -1.9      | 3.8      | 773          |
| 西 欧           | 42,740       | -38.4         | 9.7      | -4.3      | 7.8      | 54,697       | -5.6          | 15.1     | -0.8      | 7.1      | -11,958      |
| 英国            | 8,058        | -46.9         | 1.8      | -1.1      | 12.2     | 3,970        | -8.1          | 1.1      | -0.1      | 7.2      | 4,088        |
| オランダ          | 5,537        | -26.6         | 1.3      | -0.3      | 5.4      | 3,806        | -0.6          | 1.1      | -0.0      | 12.6     | 1,731        |
| ベルギー          | 5,860        | -58.1         | 1.3      | -1.3      | 11.2     | 1,623        | 23.7          | 0.4      | 0.1       | 4.1      | 4,237        |
| フランス          | 3,129        | -12.7         | 0.7      | -0.1      | 7.7      | 8,118        | 4.5           | 2.2      | 0.1       | 10.9     | -4,989       |
| ドイツ           | 11,433       | -12.0         | 2.6      | -0.2      | 7.8      | 13,522       | 8.1           | 3.7      | 0.3       | 6.7      | -2,089       |
| スペイン          | 1,153        | -66.6         | 0.3      | -0.4      | 6.3      | 2,795        | -44.0         | 0.8      | -0.5      | 9.5      | -1,642       |
| イタリア          | 1,668        | -64.7         | 0.4      | -0.5      | 7.2      | 5,729        | -35.1         | 1.6      | -0.8      | 6.7      | -4,062       |
| トルコ           | 1,053        | -25.0         | 0.2      | -0.1      | 5.8      | 1,154        | 160.3         | 0.3      | 0.2       | 15.5     | -102         |
| 中 東 欧・ロ シ ア 等 | 7,700        | -27.3         | 1.7      | -0.5      | 7.3      | 4,788        | -46.9         | 1.3      | -1.0      | 3.0      | 2,912        |
| ロシア           | 4,370        | -24.8         | 1.0      | -0.2      | 10.3     | 1,435        | -73.1         | 0.4      | -1.0      | 1.6      | 2,935        |
| 北 米           | 53,468       | -45.9         | 12.1     | -7.2      | 5.8      | 33,963       | -3.4          | 9.4      | -0.3      | 4.2      | 19,505       |
| カナダ           | 1,871        | -36.3         | 0.4      | -0.2      | 4.6      | 4,956        | 31.4          | 1.4      | 0.3       | 4.3      | -3,085       |
| アメリカ合衆国       | 51,597       | -46.2         | 11.7     | -7.1      | 5.9      | 29,007       | -7.5          | 8.0      | -0.6      | 4.2      | 22,590       |
| 中 南 米         | 25,491       | -38.8         | 5.8      | -2.6      | 12.9     | 14,923       | -20.4         | 4.1      | -0.9      | 5.5      | 10,568       |
| メキシコ          | 14,735       | -36.7         | 3.3      | -1.4      | 20.9     | 3,421        | -29.7         | 0.9      | -0.4      | 6.1      | 11,313       |
| コロンビア         | 2,671        | -13.6         | 0.6      | -0.1      | 35.7     | 1,144        | -17.8         | 0.3      | -0.1      | 28.2     | 1,527        |
| チリ            | 1,063        | -77.3         | 0.2      | -0.6      | 14.8     | 2,592        | -22.9         | 0.7      | -0.2      | 3.3      | -1,529       |
| ブラジル          | 3,016        | 6.3           | 0.7      | 0.0       | 11.5     | 5,520        | -15.1         | 1.5      | -0.2      | 8.9      | -2,504       |
| ア フ リ カ       | 9,068        | -33.3         | 2.1      | -0.7      | 18.3     | 4,985        | -26.7         | 1.4      | -0.5      | 7.4      | 4,083        |
| 南アフリカ共和国      | 2,028        | -49.9         | 0.5      | -0.3      | 15.0     | 738          | -29.3         | 0.2      | -0.1      | 1.8      | 1,291        |
| 大 洋 州         | 16,459       | -52.7         | 3.7      | -2.9      | 17.0     | 18,673       | -27.7         | 5.2      | -1.8      | 4.5      | -2,214       |
| オーストラリア       | 14,499       | -49.6         | 3.3      | -2.3      | 18.1     | 14,832       | -31.3         | 4.1      | -1.7      | 4.0      | -332         |
| ニュージーランド      | 997          | -79.3         | 0.2      | -0.6      | 10.0     | 3,741        | -6.1          | 1.0      | -0.1      | 13.9     | -2,744       |
| E U           | 34,397       | -36.5         | 7.8      | -3.2      | 7.1      | 50,229       | -8.0          | 13.9     | -1.1      | 7.4      | -15,833      |
| A S E A N     | 66,126       | -32.3         | 15.0     | -5.0      | 8.3      | 51,042       | -13.7         | 14.1     | -2.0      | 6.0      | 15,084       |

横浜港 地域(国)別品別表 <輸出> (2020年4月分)

| 品名             | アジア         |               |          |           | 中華人民共和国     |               |          |           | ASEAN       |               |          |           |
|----------------|-------------|---------------|----------|-----------|-------------|---------------|----------|-----------|-------------|---------------|----------|-----------|
|                | 価額<br>(百万円) | 前年同月<br>比伸率 % | 構成比<br>% | 増減<br>寄与度 | 価額<br>(百万円) | 前年同月<br>比伸率 % | 構成比<br>% | 増減<br>寄与度 | 価額<br>(百万円) | 前年同月<br>比伸率 % | 構成比<br>% | 増減<br>寄与度 |
| 総額             | 271,826     | -19.4         | 100.0    | -19.4     | 120,867     | -8.7          | 100.0    | -8.7      | 66,126      | -32.3         | 100.0    | -32.3     |
| 食料品及び動物        | 4,686       | -0.9          | 1.7      | -0.0      | 904         | 126.0         | 0.7      | 0.4       | 1,754       | -7.5          | 2.7      | -0.1      |
| 飲料及びたばこ        | 594         | -25.4         | 0.2      | -0.1      | 327         | 87.7          | 0.3      | 0.1       | 117         | -26.0         | 0.2      | -0.0      |
| 原材料            | 8,653       | -30.4         | 3.2      | -1.1      | 3,512       | -47.5         | 2.9      | -2.4      | 2,958       | -10.0         | 4.5      | -0.3      |
| 金属鉱及びびくず       | 4,745       | -35.5         | 1.7      | -0.8      | 1,467       | -64.8         | 1.2      | -2.0      | 1,708       | -2.9          | 2.6      | -0.1      |
| 鉱物性燃料          | 2,812       | -41.1         | 1.0      | -0.6      | 292         | -56.3         | 0.2      | -0.3      | 2,174       | 298.9         | 3.3      | 1.7       |
| 石油製品           | 2,742       | -41.8         | 1.0      | -0.6      | 272         | -58.1         | 0.2      | -0.3      | 2,150       | 319.4         | 3.3      | 1.7       |
| 動植物性油脂         | 295         | -8.0          | 0.1      | -0.0      | 6           | -48.4         | 0.0      | -0.0      | 255         | 5.8           | 0.4      | 0.0       |
| 化学製品           | 60,194      | 7.0           | 22.1     | 1.2       | 26,165      | 17.9          | 21.6     | 3.0       | 11,792      | -4.9          | 17.8     | -0.6      |
| 有機化合物          | 5,030       | -3.0          | 1.9      | -0.0      | 1,372       | 1.2           | 1.1      | 0.0       | 752         | -26.1         | 1.1      | -0.3      |
| 無機化合物          | 3,087       | 1.2           | 1.1      | 0.0       | 955         | 25.8          | 0.8      | 0.1       | 569         | -3.3          | 0.9      | -0.0      |
| 染料・なめし剤及び着色剤   | 5,759       | 10.8          | 2.1      | 0.2       | 1,638       | 34.4          | 1.4      | 0.3       | 1,963       | 1.9           | 3.0      | 0.0       |
| 医薬品            | 1,470       | 9.0           | 0.5      | 0.0       | 790         | -1.7          | 0.7      | -0.0      | 174         | -39.9         | 0.3      | -0.1      |
| 精油・香料及び化粧品類    | 13,756      | 6.2           | 5.1      | 0.2       | 9,065       | 33.0          | 7.5      | 1.7       | 1,626       | 10.0          | 2.5      | 0.2       |
| (化粧品)          | 10,847      | 13.2          | 4.0      | 0.4       | 7,946       | 49.5          | 6.6      | 2.0       | 810         | 18.1          | 1.2      | 0.1       |
| プラスチック         | 21,299      | 6.8           | 7.8      | 0.4       | 9,169       | 9.9           | 7.6      | 0.6       | 3,989       | -15.2         | 6.0      | -0.7      |
| 原料別製品          | 33,976      | -14.0         | 12.5     | -1.6      | 13,138      | -1.4          | 10.9     | -0.1      | 9,457       | -25.7         | 14.3     | -3.3      |
| ゴム製品           | 2,208       | -21.0         | 0.8      | -0.2      | 1,059       | 10.2          | 0.9      | 0.1       | 574         | -42.5         | 0.9      | -0.4      |
| 非金属鉱物製品        | 2,683       | -26.4         | 1.0      | -0.3      | 1,029       | -1.9          | 0.9      | -0.0      | 471         | -60.0         | 0.7      | -0.7      |
| 鉄鋼             | 6,490       | -14.5         | 2.4      | -0.3      | 1,797       | -20.9         | 1.5      | -0.4      | 2,725       | -4.0          | 4.1      | -0.1      |
| (鉄鋼のフラットロール製品) | 2,121       | -42.8         | 0.8      | -0.5      | 702         | -39.8         | 0.6      | -0.3      | 879         | -44.3         | 1.3      | -0.7      |
| 非鉄金属           | 12,975      | -3.9          | 4.8      | -0.2      | 5,144       | 19.2          | 4.3      | 0.6       | 3,223       | -20.4         | 4.9      | -0.8      |
| 金属製品           | 5,268       | -30.8         | 1.9      | -0.7      | 2,444       | -15.7         | 2.0      | -0.3      | 1,486       | -41.9         | 2.2      | -1.1      |
| 一般機械           | 77,776      | -30.6         | 28.6     | -10.2     | 40,255      | -21.2         | 33.3     | -8.2      | 18,058      | -44.0         | 27.3     | -14.5     |
| 原動機            | 11,437      | -45.0         | 4.2      | -2.8      | 6,759       | -24.1         | 5.6      | -1.6      | 2,692       | -70.5         | 4.1      | -6.6      |
| (自動車用エンジン)     | 3,068       | -55.2         | 1.1      | -1.1      | 751         | -73.6         | 0.6      | -1.6      | 1,262       | -51.8         | 1.9      | -1.4      |
| 事務用機器          | 2,976       | -32.0         | 1.1      | -0.4      | 1,455       | -30.9         | 1.2      | -0.5      | 664         | -35.7         | 1.0      | -0.4      |
| 金属加工機械         | 7,236       | -41.0         | 2.7      | -1.5      | 2,349       | -51.9         | 1.9      | -1.9      | 2,394       | -23.3         | 3.6      | -0.7      |
| 建設用・鉱山用機械      | 4,892       | -29.9         | 1.8      | -0.6      | 673         | -51.2         | 0.6      | -0.5      | 1,477       | -36.4         | 2.2      | -0.9      |
| ポンプ及び遠心分離機     | 10,414      | -2.1          | 3.8      | -0.1      | 5,043       | -10.1         | 4.2      | -0.4      | 2,872       | 6.6           | 4.3      | 0.2       |
| 荷役機械           | 3,723       | -6.9          | 1.4      | -0.1      | 1,243       | 31.3          | 1.0      | 0.2       | 1,575       | -16.7         | 2.4      | -0.3      |
| 半導体等製造装置       | 5,897       | -53.3         | 2.2      | -2.0      | 4,988       | -37.3         | 4.1      | -2.2      | 165         | -88.9         | 0.2      | -1.4      |
| 電気機器           | 40,519      | 3.4           | 14.9     | 0.4       | 19,295      | 0.7           | 16.0     | 0.1       | 8,565       | -5.8          | 13.0     | -0.5      |
| 重電機器           | 4,044       | 9.7           | 1.5      | 0.1       | 2,125       | 93.8          | 1.8      | 0.8       | 1,239       | -22.2         | 1.9      | -0.4      |
| 電気回路等の機器       | 11,636      | 20.1          | 4.3      | 0.6       | 7,481       | 26.6          | 6.2      | 1.2       | 2,266       | 13.7          | 3.4      | 0.3       |
| 電池             | 1,070       | 42.2          | 0.4      | 0.1       | 249         | -30.5         | 0.2      | -0.1      | 595         | 1,373.7       | 0.9      | 0.6       |
| 半導体等電子部品       | 737         | -37.1         | 0.3      | -0.1      | 121         | -57.1         | 0.1      | -0.1      | 456         | -16.5         | 0.7      | -0.1      |
| 電気計測機器         | 9,948       | -0.8          | 3.7      | -0.0      | 4,236       | -18.2         | 3.5      | -0.7      | 937         | -42.4         | 1.4      | -0.7      |
| 輸送用機器          | 14,400      | -59.7         | 5.3      | -6.3      | 4,577       | -38.6         | 3.8      | -2.2      | 5,573       | -68.2         | 8.4      | -12.2     |
| 自動車            | 8,479       | -64.6         | 3.1      | -4.6      | 2,189       | -44.0         | 1.8      | -1.3      | 3,538       | -67.3         | 5.4      | -7.4      |
| (乗用車)          | 4,757       | -61.3         | 1.7      | -2.2      | 2,187       | -43.8         | 1.8      | -1.3      | 841         | -76.0         | 1.3      | -2.7      |
| (貨物自動車)        | 3,225       | -65.8         | 1.2      | -1.8      | 2           | -89.3         | 0.0      | -0.0      | 2,337       | -57.2         | 3.5      | -3.2      |
| 自動車の部分品        | 5,412       | -49.7         | 2.0      | -1.6      | 2,200       | -32.2         | 1.8      | -0.8      | 1,819       | -71.0         | 2.8      | -4.6      |
| 航空機類           | ---(56)     | 全減            | ---      | -0.0      | ---         | ---           | ---      | ---       | ---(56)     | 全減            | ---      | -0.1      |
| 船舶             | ---         | ---           | ---      | ---       | ---         | ---           | ---      | ---       | ---         | ---           | ---      | ---       |
| 雑製品            | 17,070      | -12.0         | 6.3      | -0.7      | 8,290       | 10.3          | 6.9      | 0.6       | 2,919       | -28.9         | 4.4      | -1.2      |
| 科学光学機器         | 7,411       | -7.5          | 2.7      | -0.2      | 4,168       | 19.2          | 3.4      | 0.5       | 1,055       | -34.1         | 1.6      | -0.6      |
| 写真用・映画用材料      | 4,071       | -13.7         | 1.5      | -0.2      | 1,710       | -3.6          | 1.4      | -0.0      | 546         | -21.4         | 0.8      | -0.2      |
| その他            | 10,851      | -9.9          | 4.0      | -0.4      | 4,107       | 9.3           | 3.4      | 0.3       | 2,505       | -28.0         | 3.8      | -1.0      |

横浜港 地域(国)別品別表 <輸出> (2020年4月分)

| 品名             | アメリカ合衆国     |               |          |           | EU          |               |          |           | 中南米         |               |          |           |
|----------------|-------------|---------------|----------|-----------|-------------|---------------|----------|-----------|-------------|---------------|----------|-----------|
|                | 価額<br>(百万円) | 前年同月<br>比伸率 % | 構成比<br>% | 増減<br>寄与度 | 価額<br>(百万円) | 前年同月<br>比伸率 % | 構成比<br>% | 増減<br>寄与度 | 価額<br>(百万円) | 前年同月<br>比伸率 % | 構成比<br>% | 増減<br>寄与度 |
| 総額             | 51,597      | -46.2         | 100.0    | -46.2     | 34,397      | -36.5         | 100.0    | -36.5     | 25,491      | -38.8         | 100.0    | -38.8     |
| 食料品及び動物        | 641         | 9.9           | 1.2      | 0.1       | 140         | -39.1         | 0.4      | -0.2      | 64          | -25.8         | 0.3      | -0.1      |
| 飲料及びたばこ        | 103         | -16.9         | 0.2      | -0.0      | 12          | -72.7         | 0.0      | -0.1      | ---         | 全減            | ---      | -0.0      |
| 原材料            | 446         | -39.2         | 0.9      | -0.3      | 859         | -34.5         | 2.5      | -0.8      | 225         | -17.9         | 0.9      | -0.1      |
| 金属鉱及びびくず       | 18          | -78.0         | 0.0      | -0.1      | 5           | -86.7         | 0.0      | -0.1      | 1           | -98.1         | 0.0      | -0.1      |
| 鉱物性燃料          | 70          | -91.2         | 0.1      | -0.7      | 165         | 94.2          | 0.5      | 0.1       | 14          | -99.1         | 0.1      | -3.5      |
| 石油製品           | 61          | -92.2         | 0.1      | -0.8      | 142         | 74.0          | 0.4      | 0.1       | 12          | -99.2         | 0.0      | -3.5      |
| 動植物性油脂         | 42          | -15.6         | 0.1      | -0.0      | 26          | -45.6         | 0.1      | -0.0      | ---         | (1) 全減        | ---      | -0.0      |
| 化学製品           | 5,426       | -14.9         | 10.5     | -1.0      | 3,777       | -47.3         | 11.0     | -6.3      | 2,060       | 61.5          | 8.1      | 1.9       |
| 有機化合物          | 1,001       | -14.3         | 1.9      | -0.2      | 654         | -54.2         | 1.9      | -1.4      | 318         | 30.8          | 1.2      | 0.2       |
| 無機化合物          | 352         | 3.7           | 0.7      | 0.0       | 347         | 6.2           | 1.0      | 0.0       | 83          | 54.2          | 0.3      | 0.1       |
| 染料・なめし剤及び着色剤   | 359         | -29.2         | 0.7      | -0.2      | 239         | -46.8         | 0.7      | -0.4      | 112         | 92.0          | 0.4      | 0.1       |
| 医薬品            | 217         | -28.5         | 0.4      | -0.1      | 277         | -39.2         | 0.8      | -0.3      | 53          | 93.1          | 0.2      | 0.1       |
| 精油・香料及び化粧品類    | 759         | 11.3          | 1.5      | 0.1       | 348         | -58.5         | 1.0      | -0.9      | 69          | 23.5          | 0.3      | 0.0       |
| (化粧品)          | 610         | 24.5          | 1.2      | 0.1       | 257         | -62.2         | 0.7      | -0.8      | 22          | 177.3         | 0.1      | 0.0       |
| プラスチック         | 1,269       | -28.5         | 2.5      | -0.5      | 988         | -23.5         | 2.9      | -0.6      | 724         | 34.8          | 2.8      | 0.4       |
| 原料別製品          | 5,197       | -5.0          | 10.1     | -0.3      | 2,008       | -52.6         | 5.8      | -4.1      | 2,186       | -45.3         | 8.6      | -4.3      |
| ゴム製品           | 651         | -16.5         | 1.3      | -0.1      | 1,055       | -26.1         | 3.1      | -0.7      | 442         | -53.6         | 1.7      | -1.2      |
| 非金属鉱物製品        | 287         | -36.0         | 0.6      | -0.2      | 114         | -77.9         | 0.3      | -0.7      | 59          | -21.0         | 0.2      | -0.0      |
| 鉄鋼             | 323         | -33.5         | 0.6      | -0.2      | 158         | -47.8         | 0.5      | -0.3      | 469         | -51.2         | 1.8      | -1.2      |
| (鉄鋼のフラットロール製品) | 223         | -29.8         | 0.4      | -0.1      | 118         | -43.4         | 0.3      | -0.2      | 213         | -65.3         | 0.8      | -1.0      |
| 非鉄金属           | 953         | 6.6           | 1.8      | 0.1       | 406         | -66.4         | 1.2      | -1.5      | 270         | 15.8          | 1.1      | 0.1       |
| 金属製品           | 2,660       | 5.5           | 5.2      | 0.1       | 126         | -78.6         | 0.4      | -0.9      | 841         | -49.5         | 3.3      | -2.0      |
| 一般機械           | 19,789      | -27.8         | 38.4     | -7.9      | 5,406       | -54.6         | 15.7     | -12.0     | 7,214       | -34.5         | 28.3     | -9.1      |
| 原動機            | 3,403       | -47.1         | 6.6      | -3.2      | 1,048       | -65.6         | 3.0      | -3.7      | 941         | -64.8         | 3.7      | -4.2      |
| (自動車用エンジン)     | 1,384       | -65.8         | 2.7      | -2.8      | 227         | -80.5         | 0.7      | -1.7      | 843         | -66.6         | 3.3      | -4.0      |
| 事務用機器          | 1,337       | -54.2         | 2.6      | -1.7      | 602         | -44.9         | 1.8      | -0.9      | 415         | -31.9         | 1.6      | -0.5      |
| 金属加工機械         | 2,786       | -12.6         | 5.4      | -0.4      | 505         | -81.9         | 1.5      | -4.2      | 1,282       | 42.7          | 5.0      | 0.9       |
| 建設用・鉱山用機械      | 3,711       | -26.1         | 7.2      | -1.4      | 468         | -49.2         | 1.4      | -0.8      | 134         | -58.2         | 0.5      | -0.4      |
| ポンプ及び遠心分離機     | 1,165       | -10.8         | 2.3      | -0.1      | 1,341       | 30.2          | 3.9      | 0.6       | 633         | -27.8         | 2.5      | -0.6      |
| 荷役機械           | 1,454       | 18.6          | 2.8      | 0.2       | 126         | -81.6         | 0.4      | -1.0      | 217         | 3.1           | 0.8      | 0.0       |
| 半導体等製造装置       | 139         | 全増            | 0.3      | 0.1       | ---         | (189) 全減      | ---      | -0.3      | ---         | ---           | ---      | ---       |
| 電気機器           | 7,649       | -35.1         | 14.8     | -4.3      | 7,839       | 3.4           | 22.8     | 0.5       | 1,997       | -28.1         | 7.8      | -1.9      |
| 重電機器           | 852         | -25.7         | 1.7      | -0.3      | 807         | 67.9          | 2.3      | 0.6       | 318         | -41.0         | 1.2      | -0.5      |
| 電気回路等の機器       | 940         | -14.0         | 1.8      | -0.2      | 213         | -31.8         | 0.6      | -0.2      | 440         | -36.7         | 1.7      | -0.6      |
| 電池             | 1,440       | -41.7         | 2.8      | -1.1      | 257         | -20.9         | 0.7      | -0.1      | 12          | 308.8         | 0.0      | 0.0       |
| 半導体等電子部品       | 49          | -50.5         | 0.1      | -0.1      | 24          | -75.5         | 0.1      | -0.1      | 84          | 22.4          | 0.3      | 0.0       |
| 電気計測機器         | 1,380       | 5.0           | 2.7      | 0.1       | 4,002       | 17.1          | 11.6     | 1.1       | 468         | -20.7         | 1.8      | -0.3      |
| 輸送用機器          | 4,634       | -86.5         | 9.0      | -31.1     | 8,181       | -46.9         | 23.8     | -13.3     | 10,095      | -44.7         | 39.6     | -19.6     |
| 自動車            | 2,153       | -92.3         | 4.2      | -27.1     | 7,151       | -45.8         | 20.8     | -11.1     | 6,621       | -39.5         | 26.0     | -10.4     |
| (乗用車)          | 689         | -96.8         | 1.3      | -21.8     | 7,130       | -41.9         | 20.7     | -9.5      | 875         | -68.3         | 3.4      | -4.5      |
| (貨物自動車)        | 1,464       | -77.8         | 2.8      | -5.4      | 16          | -98.2         | 0.0      | -1.7      | 4,914       | -29.8         | 19.3     | -5.0      |
| 自動車の部分品        | 2,416       | -55.3         | 4.7      | -3.1      | 957         | -55.9         | 2.8      | -2.2      | 3,454       | -52.4         | 13.5     | -9.1      |
| 航空機類           | 58          | -93.2         | 0.1      | -0.8      | 10          | 149.8         | 0.0      | 0.0       | ---         | (9) 全減        | ---      | -0.0      |
| 船舶             | ---         | ---           | ---      | ---       | ---         | ---           | ---      | ---       | ---         | ---           | ---      | ---       |
| 雑製品            | 5,830       | -5.4          | 11.3     | -0.3      | 4,566       | 3.8           | 13.3     | 0.3       | 1,253       | -37.0         | 4.9      | -1.8      |
| 科学光学機器         | 2,342       | -30.1         | 4.5      | -1.1      | 1,793       | -7.8          | 5.2      | -0.3      | 363         | -40.8         | 1.4      | -0.6      |
| 写真用・映画用材料      | 1,043       | 119.2         | 2.0      | 0.6       | 1,429       | 247.5         | 4.2      | 1.9       | 136         | -53.4         | 0.5      | -0.4      |
| その他            | 1,771       | -9.5          | 3.4      | -0.2      | 1,418       | -19.8         | 4.1      | -0.6      | 382         | -28.1         | 1.5      | -0.4      |

横浜港 地域(国)別品別表 <輸出> (2020年4月分)

| 品名                   | 中 東         |                |            |             | オーストラリア     |                |            |              | アフリカ        |               |          |           |
|----------------------|-------------|----------------|------------|-------------|-------------|----------------|------------|--------------|-------------|---------------|----------|-----------|
|                      | 価額<br>(百万円) | 前年同月<br>比伸率 %  | 構成比<br>%   | 増減<br>寄与度   | 価額<br>(百万円) | 前年同月<br>比伸率 %  | 構成比<br>%   | 増減<br>寄与度    | 価額<br>(百万円) | 前年同月<br>比伸率 % | 構成比<br>% | 増減<br>寄与度 |
| 総 額                  | 14,753      | -26.5          | 100.0      | -26.5       | 14,499      | -49.6          | 100.0      | -49.6        | 9,068       | -33.3         | 100.0    | -33.3     |
| 食料品及び動物              | 94          | -50.3          | 0.6        | -0.5        | 183         | -37.9          | 1.3        | -0.4         | 345         | -25.4         | 3.8      | -0.9      |
| 飲料及びたばこ              | 1           | 55.1           | 0.0        | 0.0         | 33          | -34.9          | 0.2        | -0.1         | ---         | ---           | ---      | ---       |
| 原材料                  | 39          | -13.8          | 0.3        | -0.0        | 34          | 225.9          | 0.2        | 0.1          | 41          | 16.9          | 0.5      | 0.0       |
| 金属鉱及びびくず             | 11          | 33.9           | 0.1        | 0.0         | ---         | ---            | ---        | ---          | 39          | 全増            | 0.4      | 0.3       |
| 鉱物性燃料                | 107         | 0.0            | 0.7        | 0.0         | 9           | 11.9           | 0.1        | 0.0          | 13          | 387.7         | 0.1      | 0.1       |
| 石油製品                 | 101         | -5.8           | 0.7        | -0.0        | 9           | 11.9           | 0.1        | 0.0          | 13          | 387.7         | 0.1      | 0.1       |
| 動植物性油脂               | 1           | 全増             | 0.0        | 0.0         | ---         | 全減             | ---        | -0.0         | ---         | ---           | ---      | ---       |
| 化学製品                 | 270         | -13.5          | 1.8        | -0.2        | 311         | -36.8          | 2.1        | -0.6         | 77          | -16.8         | 0.8      | -0.1      |
| 有機化合物                | 36          | -66.1          | 0.2        | -0.3        | 9           | 330.5          | 0.1        | 0.0          | ---         | 全減            | ---      | -0.0      |
| 無機化合物                | 87          | 30.0           | 0.6        | 0.1         | 19          | 1,116.9        | 0.1        | 0.1          | 12          | 236.0         | 0.1      | 0.1       |
| 染料・なめし剤及び着色剤         | 4           | -76.9          | 0.0        | -0.1        | 92          | -41.3          | 0.6        | -0.2         | 3           | -68.4         | 0.0      | -0.1      |
| 医薬品                  | ---         | ---            | ---        | ---         | 47          | 88.7           | 0.3        | 0.1          | ---         | ---           | ---      | ---       |
| 精油・香料及び化粧品類<br>(化粧品) | 37<br>12    | 131.2<br>-23.0 | 0.2<br>0.1 | 0.1<br>-0.0 | 20<br>15    | -33.8<br>-12.9 | 0.1<br>0.1 | -0.0<br>-0.0 | ---         | 全減            | ---      | -0.0      |
| プラスチック               | 14          | -67.7          | 0.1        | -0.2        | 62          | 0.4            | 0.4        | 0.0          | 16          | -61.3         | 0.2      | -0.2      |
| 原料別製品                | 1,279       | -37.4          | 8.7        | -3.8        | 472         | -21.9          | 3.3        | -0.5         | 785         | -29.9         | 8.7      | -2.5      |
| ゴム製品                 | 1,020       | -33.2          | 6.9        | -2.5        | 313         | 50.4           | 2.2        | 0.4          | 301         | -59.0         | 3.3      | -3.2      |
| 非金属鉱物製品              | 77          | -53.1          | 0.5        | -0.4        | 46          | -12.2          | 0.3        | -0.0         | 8           | -90.4         | 0.1      | -0.6      |
| 鉄鋼                   | 19          | 8.9            | 0.1        | 0.0         | 22          | -77.3          | 0.1        | -0.3         | 2           | -92.2         | 0.0      | -0.1      |
| (鉄鋼のフラットロール製品)       | 11          | 全増             | 0.1        | 0.1         | 2           | -88.8          | 0.0        | -0.0         | 1           | -92.7         | 0.0      | -0.1      |
| 非鉄金属                 | ---         | 全減             | ---        | -0.3        | 29          | 939.0          | 0.2        | 0.1          | 20          | -18.5         | 0.2      | -0.0      |
| 金属製品                 | 126         | -7.4           | 0.9        | -0.1        | 28          | -53.9          | 0.2        | -0.1         | 271         | 231.3         | 3.0      | 1.4       |
| 一般機械                 | 2,827       | -21.8          | 19.2       | -3.9        | 1,564       | -28.9          | 10.8       | -2.2         | 1,184       | -33.6         | 13.1     | -4.4      |
| 原動機                  | 1,086       | -31.0          | 7.4        | -2.4        | 159         | 2.8            | 1.1        | 0.0          | 422         | -6.2          | 4.7      | -0.2      |
| (自動車用エンジン)           | 1,063       | -32.3          | 7.2        | -2.5        | 66          | 4.0            | 0.5        | 0.0          | 386         | 24.0          | 4.3      | 0.5       |
| 事務用機器                | 74          | -39.7          | 0.5        | -0.2        | 265         | -16.7          | 1.8        | -0.2         | 5           | -82.5         | 0.1      | -0.2      |
| 金属加工機械               | 24          | -81.8          | 0.2        | -0.5        | 68          | -63.8          | 0.5        | -0.4         | ---         | 全減            | ---      | -1.0      |
| 建設用・鉱山用機械            | 117         | -73.3          | 0.8        | -1.6        | 392         | -29.3          | 2.7        | -0.6         | 230         | -31.2         | 2.5      | -0.8      |
| ポンプ及び遠心分離機           | 412         | -8.7           | 2.8        | -0.2        | 196         | -14.4          | 1.4        | -0.1         | 41          | -90.5         | 0.4      | -2.9      |
| 荷役機械                 | 241         | 17.3           | 1.6        | 0.2         | 224         | -47.1          | 1.5        | -0.7         | 109         | 33.3          | 1.2      | 0.2       |
| 半導体等製造装置             | ---         | ---            | ---        | ---         | ---         | ---            | ---        | ---          | ---         | ---           | ---      | ---       |
| 電気機器                 | 872         | -22.6          | 5.9        | -1.3        | 220         | -86.1          | 1.5        | -4.7         | 964         | -28.5         | 10.6     | -2.8      |
| 重電機器                 | 60          | 40.6           | 0.4        | 0.1         | 6           | -99.3          | 0.0        | -3.1         | 324         | -16.9         | 3.6      | -0.5      |
| 電気回路等の機器             | 91          | -33.0          | 0.6        | -0.2        | 51          | 34.7           | 0.3        | 0.0          | 306         | -24.6         | 3.4      | -0.7      |
| 電池                   | 9           | 39.3           | 0.1        | 0.0         | 3           | -90.7          | 0.0        | -0.1         | 12          | 3,700.0       | 0.1      | 0.1       |
| 半導体等電子部品             | 8           | 262.4          | 0.1        | 0.0         | 5           | 全増             | 0.0        | 0.0          | 16          | 135.8         | 0.2      | 0.1       |
| 電気計測機器               | 35          | -51.1          | 0.2        | -0.2        | 25          | -14.5          | 0.2        | -0.0         | 29          | -62.1         | 0.3      | -0.4      |
| 輸送用機器                | 8,243       | -25.1          | 55.9       | -13.8       | 10,524      | -53.6          | 72.6       | -42.2        | 5,317       | -31.5         | 58.6     | -18.0     |
| 自動車                  | 6,963       | -23.7          | 47.2       | -10.8       | 10,113      | -54.1          | 69.7       | -41.4        | 4,626       | -32.8         | 51.0     | -16.6     |
| (乗用車)                | 3,028       | -26.4          | 20.5       | -5.4        | 7,020       | -46.6          | 48.4       | -21.3        | 1,206       | -21.3         | 13.3     | -2.4      |
| (貨物自動車)              | 3,122       | -34.6          | 21.2       | -8.2        | 3,078       | -65.1          | 21.2       | -19.9        | 2,955       | -36.7         | 32.6     | -12.6     |
| 自動車の部分品              | 1,057       | -38.2          | 7.2        | -3.3        | 395         | -39.8          | 2.7        | -0.9         | 553         | -21.9         | 6.1      | -1.1      |
| 航空機類                 | ---         | ---            | ---        | ---         | ---         | ---            | ---        | ---          | ---         | ---           | ---      | ---       |
| 船舶                   | ---         | ---            | ---        | ---         | ---         | ---            | ---        | ---          | ---         | ---           | ---      | ---       |
| 雑製品                  | 625         | -36.5          | 4.2        | -1.8        | 390         | 3.3            | 2.7        | 0.0          | 117         | -62.5         | 1.3      | -1.4      |
| 科学光学機器               | 98          | -65.9          | 0.7        | -0.9        | 126         | -13.2          | 0.9        | -0.1         | 25          | -72.6         | 0.3      | -0.5      |
| 写真用・映画用材料            | 393         | 13.1           | 2.7        | 0.2         | 82          | 80.0           | 0.6        | 0.1          | 15          | -86.2         | 0.2      | -0.7      |
| その他                  | 394         | -38.3          | 2.7        | -1.2        | 759         | 54.1           | 5.2        | 0.9          | 225         | -67.2         | 2.5      | -3.4      |

横浜港 地域(国)別品別表 <輸入> (2020年4月分)

| 品名         | アジア         |               |          |           | 中華人民共和国     |               |          |           | ASEAN       |               |          |           |
|------------|-------------|---------------|----------|-----------|-------------|---------------|----------|-----------|-------------|---------------|----------|-----------|
|            | 価額<br>(百万円) | 前年同月<br>比伸率 % | 構成比<br>% | 増減<br>寄与度 | 価額<br>(百万円) | 前年同月<br>比伸率 % | 構成比<br>% | 増減<br>寄与度 | 価額<br>(百万円) | 前年同月<br>比伸率 % | 構成比<br>% | 増減<br>寄与度 |
| 総額         | 200,200     | -1.2          | 100.0    | -1.2      | 114,213     | 10.3          | 100.0    | 10.3      | 51,042      | -13.7         | 100.0    | -13.7     |
| 食料品及び動物    | 16,669      | -6.2          | 8.3      | -0.5      | 8,681       | -4.7          | 7.6      | -0.4      | 5,960       | -8.6          | 11.7     | -0.9      |
| 肉類及び同調製品   | 1,073       | -23.0         | 0.5      | -0.2      | 728         | -25.9         | 0.6      | -0.2      | 335         | -16.5         | 0.7      | -0.1      |
| 酪農品及び鳥卵    | 35          | -28.2         | 0.0      | -0.0      | 15          | -36.1         | 0.0      | -0.0      | 12          | 15.6          | 0.0      | 0.0       |
| 魚介類及び同調製品  | 1,627       | -38.7         | 0.8      | -0.5      | 613         | -46.6         | 0.5      | -0.5      | 790         | -32.5         | 1.5      | -0.6      |
| 穀物及び同調製品   | 883         | -20.3         | 0.4      | -0.1      | 519         | -6.3          | 0.5      | -0.0      | 230         | -40.6         | 0.5      | -0.3      |
| 果実         | 2,709       | 4.0           | 1.4      | 0.1       | 1,149       | 14.5          | 1.0      | 0.1       | 1,049       | 11.1          | 2.1      | 0.2       |
| 野菜         | 4,675       | 6.5           | 2.3      | 0.1       | 4,152       | 8.1           | 3.6      | 0.3       | 368         | 23.2          | 0.7      | 0.1       |
| コーヒー       | 855         | -0.8          | 0.4      | -0.0      | ---         | 全減            | ---      | -0.0      | 846         | 2.8           | 1.7      | 0.0       |
| 飼料         | 729         | 21.1          | 0.4      | 0.1       | 187         | 33.2          | 0.2      | 0.0       | 226         | -35.8         | 0.4      | -0.2      |
| 飲料及びたばこ    | 377         | -21.7         | 0.2      | -0.1      | 96          | -44.1         | 0.1      | -0.1      | 152         | -7.0          | 0.3      | -0.0      |
| 原材料        | 5,395       | -20.7         | 2.7      | -0.7      | 2,543       | 10.7          | 2.2      | 0.2       | 2,062       | -36.9         | 4.0      | -2.0      |
| 大豆         | 126         | 48.6          | 0.1      | 0.0       | 126         | 48.6          | 0.1      | 0.0       | ---         | ---           | ---      | ---       |
| 金属鉱及びびくず   | 1,417       | -48.6         | 0.7      | -0.7      | 44          | -41.6         | 0.0      | -0.0      | 883         | -54.2         | 1.7      | -1.8      |
| 鉱物性燃料      | 1,272       | -77.8         | 0.6      | -2.2      | 41          | -43.8         | 0.0      | -0.0      | 243         | -94.2         | 0.5      | -6.7      |
| 原油及び粗油     | ---         | ---           | ---      | ---       | ---         | ---           | ---      | ---       | ---         | ---           | ---      | ---       |
| 石油製品       | 1,174       | -38.6         | 0.6      | -0.4      | 24          | -26.6         | 0.0      | -0.0      | 243         | -52.3         | 0.5      | -0.5      |
| 天然ガス及び製造ガス | 77          | -98.0         | 0.0      | -1.8      | ---         | ---           | ---      | ---       | ---         | 全減            | ---      | -6.3      |
| (液化石油ガス)   | 77          | 12.1          | 0.0      | 0.0       | ---         | ---           | ---      | ---       | ---         | ---           | ---      | ---       |
| (液化天然ガス)   | ---         | 全減            | ---      | -1.8      | ---         | ---           | ---      | ---       | ---         | 全減            | ---      | -6.3      |
| (3,709)    | ---         | ---           | ---      | ---       | ---         | ---           | ---      | ---       | ---         | ---           | ---      | ---       |
| (3,709)    | ---         | 全減            | ---      | -1.8      | ---         | ---           | ---      | ---       | ---         | 全減            | ---      | -6.3      |
| (3,709)    | ---         | ---           | ---      | ---       | ---         | ---           | ---      | ---       | ---         | ---           | ---      | ---       |
| (3,709)    | ---         | 全減            | ---      | -1.8      | ---         | ---           | ---      | ---       | ---         | 全減            | ---      | -6.3      |
| (3,709)    | ---         | ---           | ---      | ---       | ---         | ---           | ---      | ---       | ---         | ---           | ---      | ---       |
| (3,709)    | ---         | 全減            | ---      | -1.8      | ---         | ---           | ---      | ---       | ---         | 全減            | ---      | -6.3      |
| (3,709)    | ---         | ---           | ---      | ---       | ---         | ---           | ---      | ---       | ---         | ---           | ---      | ---       |
| (3,709)    | ---         | 全減            | ---      | -1.8      | ---         | ---           | ---      | ---       | ---         | 全減            | ---      | -6.3      |
| (3,709)    | ---         | ---           | ---      | ---       | ---         | ---           | ---      | ---       | ---         | ---           | ---      | ---       |
| (3,709)    | ---         | 全減            | ---      | -1.8      | ---         | ---           | ---      | ---       | ---         | 全減            | ---      | -6.3      |
| (3,709)    | ---         | ---           | ---      | ---       | ---         | ---           | ---      | ---       | ---         | ---           | ---      | ---       |
| (3,709)    | ---         | 全減            | ---      | -1.8      | ---         | ---           | ---      | ---       | ---         | 全減            | ---      | -6.3      |
| (3,709)    | ---         | ---           | ---      | ---       | ---         | ---           | ---      | ---       | ---         | ---           | ---      | ---       |
| (3,709)    | ---         | 全減            | ---      | -1.8      | ---         | ---           | ---      | ---       | ---         | 全減            | ---      | -6.3      |
| (3,709)    | ---         | ---           | ---      | ---       | ---         | ---           | ---      | ---       | ---         | ---           | ---      | ---       |
| (3,709)    | ---         | 全減            | ---      | -1.8      | ---         | ---           | ---      | ---       | ---         | 全減            | ---      | -6.3      |
| (3,709)    | ---         | ---           | ---      | ---       | ---         | ---           | ---      | ---       | ---         | ---           | ---      | ---       |
| (3,709)    | ---         | 全減            | ---      | -1.8      | ---         | ---           | ---      | ---       | ---         | 全減            | ---      | -6.3      |
| (3,709)    | ---         | ---           | ---      | ---       | ---         | ---           | ---      | ---       | ---         | ---           | ---      | ---       |
| (3,709)    | ---         | 全減            | ---      | -1.8      | ---         | ---           | ---      | ---       | ---         | 全減            | ---      | -6.3      |
| (3,709)    | ---         | ---           | ---      | ---       | ---         | ---           | ---      | ---       | ---         | ---           | ---      | ---       |
| (3,709)    | ---         | 全減            | ---      | -1.8      | ---         | ---           | ---      | ---       | ---         | 全減            | ---      | -6.3      |
| (3,709)    | ---         | ---           | ---      | ---       | ---         | ---           | ---      | ---       | ---         | ---           | ---      | ---       |
| (3,709)    | ---         | 全減            | ---      | -1.8      | ---         | ---           | ---      | ---       | ---         | 全減            | ---      | -6.3      |
| (3,709)    | ---         | ---           | ---      | ---       | ---         | ---           | ---      | ---       | ---         | ---           | ---      | ---       |
| (3,709)    | ---         | 全減            | ---      | -1.8      | ---         | ---           | ---      | ---       | ---         | 全減            | ---      | -6.3      |
| (3,709)    | ---         | ---           | ---      | ---       | ---         | ---           | ---      | ---       | ---         | ---           | ---      | ---       |
| (3,709)    | ---         | 全減            | ---      | -1.8      | ---         | ---           | ---      | ---       | ---         | 全減            | ---      | -6.3      |
| (3,709)    | ---         | ---           | ---      | ---       | ---         | ---           | ---      | ---       | ---         | ---           | ---      | ---       |
| (3,709)    | ---         | 全減            | ---      | -1.8      | ---         | ---           | ---      | ---       | ---         | 全減            | ---      | -6.3      |
| (3,709)    | ---         | ---           | ---      | ---       | ---         | ---           | ---      | ---       | ---         | ---           | ---      | ---       |
| (3,709)    | ---         | 全減            | ---      | -1.8      | ---         | ---           | ---      | ---       | ---         | 全減            | ---      | -6.3      |
| (3,709)    | ---         | ---           | ---      | ---       | ---         | ---           | ---      | ---       | ---         | ---           | ---      | ---       |
| (3,709)    | ---         | 全減            | ---      | -1.8      | ---         | ---           | ---      | ---       | ---         | 全減            | ---      | -6.3      |
| (3,709)    | ---         | ---           | ---      | ---       | ---         | ---           | ---      | ---       | ---         | ---           | ---      | ---       |
| (3,709)    | ---         | 全減            | ---      | -1.8      | ---         | ---           | ---      | ---       | ---         | 全減            | ---      | -6.3      |
| (3,709)    | ---         | ---           | ---      | ---       | ---         | ---           | ---      | ---       | ---         | ---           | ---      | ---       |
| (3,709)    | ---         | 全減            | ---      | -1.8      | ---         | ---           | ---      | ---       | ---         | 全減            | ---      | -6.3      |
| (3,709)    | ---         | ---           | ---      | ---       | ---         | ---           | ---      | ---       | ---         | ---           | ---      | ---       |
| (3,709)    | ---         | 全減            | ---      | -1.8      | ---         | ---           | ---      | ---       | ---         | 全減            | ---      | -6.3      |
| (3,709)    | ---         | ---           | ---      | ---       | ---         | ---           | ---      | ---       | ---         | ---           | ---      | ---       |
| (3,709)    | ---         | 全減            | ---      | -1.8      | ---         | ---           | ---      | ---       | ---         | 全減            | ---      | -6.3      |
| (3,709)    | ---         | ---           | ---      | ---       | ---         | ---           | ---      | ---       | ---         | ---           | ---      | ---       |
| (3,709)    | ---         | 全減            | ---      | -1.8      | ---         | ---           | ---      | ---       | ---         | 全減            | ---      | -6.3      |
| (3,709)    | ---         | ---           | ---      | ---       | ---         | ---           | ---      | ---       | ---         | ---           | ---      | ---       |
| (3,709)    | ---         | 全減            | ---      | -1.8      | ---         | ---           | ---      | ---       | ---         | 全減            | ---      | -6.3      |
| (3,709)    | ---         | ---           | ---      | ---       | ---         | ---           | ---      | ---       | ---         | ---           | ---      | ---       |
| (3,709)    | ---         | 全減            | ---      | -1.8      | ---         | ---           | ---      | ---       | ---         | 全減            | ---      | -6.3      |
| (3,709)    | ---         | ---           | ---      | ---       | ---         | ---           | ---      | ---       | ---         | ---           | ---      | ---       |
| (3,709)    | ---         | 全減            | ---      | -1.8      | ---         | ---           | ---      | ---       | ---         | 全減            | ---      | -6.3      |
| (3,709)    | ---         | ---           | ---      | ---       | ---         | ---           | ---      | ---       | ---         | ---           | ---      | ---       |
| (3,709)    | ---         | 全減            | ---      | -1.8      | ---         | ---           | ---      | ---       | ---         | 全減            | ---      | -6.3      |
| (3,709)    | ---         | ---           | ---      | ---       | ---         | ---           | ---      | ---       | ---         | ---           | ---      | ---       |
| (3,709)    | ---         | 全減            | ---      | -1.8      | ---         | ---           | ---      | ---       | ---         | 全減            | ---      | -6.3      |
| (3,709)    | ---         | ---           | ---      | ---       | ---         | ---           | ---      | ---       | ---         | ---           | ---      | ---       |
| (3,709)    | ---         | 全減            | ---      | -1.8      | ---         | ---           | ---      | ---       | ---         | 全減            | ---      | -6.3      |
| (3,709)    | ---         | ---           | ---      | ---       | ---         | ---           | ---      | ---       | ---         | ---           | ---      | ---       |
| (3,709)    | ---         | 全減            | ---      | -1.8      | ---         | ---           | ---      | ---       | ---         | 全減            | ---      | -6.3      |
| (3,709)    | ---         | ---           | ---      | ---       | ---         | ---           | ---      | ---       | ---         | ---           | ---      | ---       |
| (3,709)    | ---         | 全減            | ---      | -1.8      | ---         | ---           | ---      | ---       | ---         | 全減            | ---      | -6.3      |
| (3,709)    | ---         | ---           | ---      | ---       | ---         | ---           | ---      | ---       | ---         | ---           | ---      | ---       |
| (3,709)    | ---         | 全減            | ---      | -1.8      | ---         | ---           | ---      | ---       | ---         | 全減            | ---      | -6.3      |
| (3,709)    | ---         | ---           | ---      | ---       | ---         | ---           | ---      | ---       | ---         | ---           | ---      | ---       |
| (3,709)    | ---         | 全減            | ---      | -1.8      | ---         | ---           | ---      | ---       | ---         | 全減            | ---      | -6.3      |
| (3,709)    | ---         | ---           | ---      | ---       | ---         | ---           | ---      | ---       | ---         | ---           | ---      | ---       |
| (3,709)    | ---         | 全減            | ---      | -1.8      | ---         | ---           | ---      | ---       | ---         | 全減            | ---      | -6.3      |
| (3,709)    | ---         | ---           | ---      | ---       | ---         | ---           | ---      | ---       | ---         | ---           | ---      | ---       |
| (3,709)    | ---         | 全減            | ---      | -1.8      | ---         | ---           | ---      | ---       | ---         | 全減            | ---      | -6.3      |
| (3,709)    | ---         | ---           | ---      | ---       | ---         | ---           | ---      | ---       | ---         | ---           | ---      | ---       |
| (3,709)    | ---         | 全減            | ---      | -1.8      | ---         | ---           | ---      | ---       | ---         | 全減            | ---      | -6.3      |
| (3,709)    | ---         | ---           | ---      | ---       | ---         | ---           | ---      | ---       | ---         | ---           | ---      | ---       |
| (3,709)    | ---         | 全減            | ---      | -1.8      | ---         | ---           | ---      | ---       | ---         | 全減            | ---      | -6.3      |
| (3,709)    | ---         | ---           | ---      | ---       | ---         | ---           | ---      | ---       | ---         | ---           | ---      | ---       |
| (3,709)    | ---         | 全減            | ---      | -1.8      | ---         | ---           | ---      | ---       | ---         | 全減            | ---      | -6.3      |
| (3,709)    | ---         | ---           | ---      | ---       | ---         | ---           | ---      | ---       | ---         | ---           | ---      | ---       |
| (3,709)    | ---         | 全減            | ---      | -1.8      | ---         | ---           | ---      | ---       | ---         | 全減            | ---      | -6.3      |
| (3,709)    | ---         | ---           | ---      | ---       | ---         | ---           | ---      | ---       | ---         | ---           | ---      | ---       |
| (3,709)    | ---         | 全減            | ---      | -1.8      | ---         | ---           | ---      | ---       | ---         | 全減            | ---      | -6.3      |
| (3,709)    | ---         | ---           | ---      | ---       | ---         | ---           | ---      | ---       | ---         | ---           | ---      | ---       |
| (3,709)    | ---         | 全減            | ---      | -1.8      | ---         | ---           | ---      | ---       | ---         | 全減            | ---      | -6.3      |
| (3,709)    | ---         | ---           | ---      | ---       | ---         | ---           | ---      | ---       | ---         | ---           | ---      | ---       |
| (3,709)    | ---         | 全減            | ---      | -1.8      | ---         | ---           | ---      | ---       | ---         | 全減            | ---      | -6.3      |
| (3,709)    | ---         | ---           | ---      | ---       | ---         | ---           | ---      | ---       | ---         | ---           | ---      | ---       |
| (3,709)    | ---         | 全減            | ---      | -1.8      | ---         | ---           | ---      | ---       | ---         | 全減            | ---      | -6.3      |
| (3,709)    | ---         | ---           | ---      | ---       | ---         | ---           | ---      | ---       | ---         | ---           | ---      | ---       |
| (3,709)    | ---         | 全減            | ---      | -1.8      | ---         | ---           | ---      | ---       | ---         | 全減            | ---      | -6.3      |
| (3,709)    | ---         | ---           | ---      | ---       | ---         | ---           | ---      | ---       | ---         | ---           | ---      | ---       |
| (3,709)    | ---         | 全減            | ---      | -1.8      | ---         | ---           | ---      | ---       | ---         | 全減            | ---      | -6.3      |
| (3,709)    | ---         | ---           | ---      | ---       | ---         | ---           | ---      | ---       | ---         | ---           | ---      | ---       |
| (3,709)    | ---         | 全減            | ---      | -1.8      | ---         | ---           | ---      | ---       | ---         | 全減            | ---      | -6.3      |
| (3,709)    | ---         | ---           | ---      | ---       | ---         | ---           | ---      | ---       | ---         | ---           | ---      | ---       |
| (3,709)    | ---         | 全減            | ---      | -1.8      | ---         | ---           | ---      | ---       | ---         | 全減            | ---      | -6.3      |
| (3,709)    | ---         | ---           | ---      | ---       | ---         | ---           | ---      | ---       | ---         | ---           | ---      | ---       |
| (3,709)    | ---         | 全減            | ---      | -1.8      | ---         | ---           | ---      | ---       | ---         | 全減            | ---      | -6.3      |
| (3,709)    | ---         | ---           | ---      | ---       | ---         | ---           | ---      | ---       | ---         | ---           | ---      | ---       |
| (3,709)    | ---         | 全減            | ---      | -1.8      | ---         | ---           | ---      | ---       | ---         | 全減            | ---      | -6.3      |
| (3,709)    | ---         | ---           | ---      | ---       | ---         | ---           | ---      | ---       | ---         | ---           | ---      | ---       |
| (3,709)    | ---         | 全減            | ---      | -1.8      | ---         | ---           | ---      | ---       | ---         | 全             |          |           |

横浜港 地域(国)別品別表 <輸入> (2020年4月分)

| 品名            | アメリカ合衆国     |               |          |           | EU          |               |          |           | 中南米         |               |          |           |
|---------------|-------------|---------------|----------|-----------|-------------|---------------|----------|-----------|-------------|---------------|----------|-----------|
|               | 価額<br>(百万円) | 前年同月<br>比伸率 % | 構成比<br>% | 増減<br>寄与度 | 価額<br>(百万円) | 前年同月<br>比伸率 % | 構成比<br>% | 増減<br>寄与度 | 価額<br>(百万円) | 前年同月<br>比伸率 % | 構成比<br>% | 増減<br>寄与度 |
| 総額            | 29,007      | -7.5          | 100.0    | -7.5      | 50,229      | -8.0          | 100.0    | -8.0      | 14,923      | -20.4         | 100.0    | -20.4     |
| 食料品及び動物       | 6,939       | -8.2          | 23.9     | -2.0      | 9,798       | -17.9         | 19.5     | -3.9      | 5,837       | -36.6         | 39.1     | -18.0     |
| 肉類及び同調製品      | 27          | 130.3         | 0.1      | 0.0       | 111         | 66.1          | 0.2      | 0.1       | 332         | 121.0         | 2.2      | 1.0       |
| 酪農品及び鳥卵       | 939         | -19.4         | 3.2      | -0.7      | 2,768       | -6.1          | 5.5      | -0.3      | 31          | -67.6         | 0.2      | -0.3      |
| 魚介類及び同調製品     | 342         | -43.9         | 1.2      | -0.9      | 2,054       | -38.1         | 4.1      | -2.3      | 129         | -21.4         | 0.9      | -0.2      |
| 穀物及び同調製品      | 609         | -27.0         | 2.1      | -0.7      | 561         | 26.1          | 1.1      | 0.2       | 37          | 169.5         | 0.3      | 0.1       |
| 果実            | 2,231       | 25.6          | 7.7      | 1.4       | 567         | -11.9         | 1.1      | -0.1      | 1,848       | -29.9         | 12.4     | -4.2      |
| 野菜            | 1,147       | -7.7          | 4.0      | -0.3      | 944         | -12.4         | 1.9      | -0.2      | 195         | -23.7         | 1.3      | -0.3      |
| コーヒー          | 76          | 9,465.4       | 0.3      | 0.2       | 105         | 94.2          | 0.2      | 0.1       | 2,964       | -45.7         | 19.9     | -13.3     |
| 飼料            | 1,021       | -17.9         | 3.5      | -0.7      | 1,688       | -32.2         | 3.4      | -1.5      | 31          | -59.4         | 0.2      | -0.2      |
| 飲料及びたばこ       | 910         | 0.8           | 3.1      | 0.0       | 4,390       | -10.5         | 8.7      | -0.9      | 859         | -35.9         | 5.8      | -2.6      |
| 原材料           | 4,035       | 32.6          | 13.9     | 3.2       | 1,927       | -17.2         | 3.8      | -0.7      | 2,404       | -7.8          | 16.1     | -1.1      |
| 大豆            | 2,713       | 83.3          | 9.4      | 3.9       | ---         | ---           | ---      | ---       | ---         | ---           | ---      | ---       |
| 金属鉱及びびくず      | 571         | -17.3         | 2.0      | -0.4      | 1,126       | -12.5         | 2.2      | -0.3      | 1,170       | -16.6         | 7.8      | -1.2      |
| 鉱物性燃料         | 2,120       | 26.4          | 7.3      | 1.4       | 86          | 1.5           | 0.2      | 0.0       | ---         | ---           | ---      | ---       |
| 原油及び粗油        | ---         | ---           | ---      | ---       | ---         | ---           | ---      | ---       | ---         | ---           | ---      | ---       |
| 石油製品          | 198         | 1.4           | 0.7      | 0.0       | 84          | 11.3          | 0.2      | 0.0       | ---         | ---           | ---      | ---       |
| 天然ガス及び製造ガス    | 1,921       | 29.7          | 6.6      | 1.4       | ---         | ---           | ---      | ---       | ---         | ---           | ---      | ---       |
| (液化石油ガス)      | 1,921       | 29.7          | 6.6      | 1.4       | ---         | ---           | ---      | ---       | ---         | ---           | ---      | ---       |
| (液化天然ガス)      | ---         | ---           | ---      | ---       | ---         | ---           | ---      | ---       | ---         | ---           | ---      | ---       |
| 動植物性油脂        | 4           | -87.4         | 0.0      | -0.1      | 1,282       | -11.3         | 2.6      | -0.3      | 6           | -66.2         | 0.0      | -0.1      |
| 化学製品          | 6,895       | 18.0          | 23.8     | 3.4       | 11,224      | 22.1          | 22.3     | 3.7       | 897         | -19.9         | 6.0      | -1.2      |
| 有機化合物         | 2,249       | 29.7          | 7.8      | 1.6       | 1,194       | -21.9         | 2.4      | -0.6      | 458         | 60.0          | 3.1      | 0.9       |
| 無機化合物         | 154         | 27.1          | 0.5      | 0.1       | 230         | -9.6          | 0.5      | -0.0      | 131         | -57.2         | 0.9      | -0.9      |
| 医薬品           | 111         | 132.3         | 0.4      | 0.2       | 3,819       | 85.6          | 7.6      | 3.2       | 29          | 6.4           | 0.2      | 0.0       |
| 精油・香料及び化粧品類   | 729         | 44.6          | 2.5      | 0.7       | 1,815       | 19.3          | 3.6      | 0.5       | 38          | -74.6         | 0.3      | -0.6      |
| プラスチック        | 1,355       | 9.8           | 4.7      | 0.4       | 1,124       | 10.0          | 2.2      | 0.2       | 12          | -70.2         | 0.1      | -0.2      |
| 原料別製品         | 1,689       | -13.2         | 5.8      | -0.8      | 3,192       | -27.0         | 6.4      | -2.2      | 3,138       | 66.7          | 21.0     | 6.7       |
| 非金属鉱物製品       | 362         | 17.2          | 1.2      | 0.2       | 393         | 4.4           | 0.8      | 0.0       | 26          | 69.0          | 0.2      | 0.1       |
| 鉄鋼            | 71          | -7.7          | 0.2      | -0.0      | 252         | -29.1         | 0.5      | -0.2      | 403         | -7.3          | 2.7      | -0.2      |
| 非鉄金属          | 182         | 73.6          | 0.6      | 0.2       | 372         | -25.9         | 0.7      | -0.2      | 2,533       | 106.1         | 17.0     | 7.0       |
| (アルミニウム及び同合金) | 39          | -17.9         | 0.1      | -0.0      | 175         | 42.7          | 0.3      | 0.1       | 1,866       | 135.4         | 12.5     | 5.7       |
| 金属製品          | 205         | -57.7         | 0.7      | -0.9      | 1,264       | -20.3         | 2.5      | -0.6      | 32          | -30.4         | 0.2      | -0.1      |
| 一般機械          | 2,672       | -25.0         | 9.2      | -2.8      | 8,520       | -19.9         | 17.0     | -3.9      | 518         | -51.1         | 3.5      | -2.9      |
| 原動機           | 1,253       | -22.0         | 4.3      | -1.1      | 3,969       | -37.6         | 7.9      | -4.4      | 217         | -53.0         | 1.5      | -1.3      |
| 事務用機器         | 40          | 116.3         | 0.1      | 0.1       | 19          | -81.8         | 0.0      | -0.2      | ---         | ---           | ---      | ---       |
| 建設用・鉱山用機械     | 431         | -60.0         | 1.5      | -2.1      | 503         | -52.0         | 1.0      | -1.0      | 118         | -69.3         | 0.8      | -1.4      |
| 電気機器          | 401         | -38.5         | 1.4      | -0.8      | 3,307       | 96.1          | 6.6      | 3.0       | 431         | -55.9         | 2.9      | -2.9      |
| 重電機器          | 15          | -88.7         | 0.1      | -0.4      | 135         | 31.2          | 0.3      | 0.1       | 2           | 2.0           | 0.0      | 0.0       |
| 音響・映像機器(含部品)  | 28          | 112.3         | 0.1      | 0.0       | 50          | -1.4          | 0.1      | -0.0      | 191         | -47.0         | 1.3      | -0.9      |
| 半導体等電子部品      | ---         | 全減            | ---      | -0.0      | 5           | 393.6         | 0.0      | 0.0       | ---         | 全減            | ---      | -0.4      |
| 輸送用機器         | 2,430       | -46.0         | 8.4      | -6.6      | 5,015       | -12.3         | 10.0     | -1.3      | 558         | 66.1          | 3.7      | 1.2       |
| 自動車           | 866         | -55.4         | 3.0      | -3.4      | 2,391       | -22.3         | 4.8      | -1.3      | 22          | -24.1         | 0.1      | -0.0      |
| 自動車の部分品       | 707         | 101.5         | 2.4      | 1.1       | 2,086       | -15.5         | 4.2      | -0.7      | 227         | 34.5          | 1.5      | 0.3       |
| 雑製品           | 729         | 0.2           | 2.5      | 0.0       | 1,036       | -40.0         | 2.1      | -1.3      | 269         | 69.5          | 1.8      | 0.6       |
| 家具            | 103         | 458.6         | 0.4      | 0.3       | 316         | 0.5           | 0.6      | 0.0       | 1           | 91.5          | 0.0      | 0.0       |
| 衣類及び同附属品      | 12          | -37.8         | 0.0      | -0.0      | 5           | 47.6          | 0.0      | 0.0       | 3           | -16.8         | 0.0      | -0.0      |
| 科学光学機器        | 221         | 4.3           | 0.8      | 0.0       | 73          | -59.5         | 0.1      | -0.2      | 37          | -7.2          | 0.2      | -0.0      |
| その他           | 183         | -80.1         | 0.6      | -2.4      | 452         | -15.5         | 0.9      | -0.2      | 5           | -88.1         | 0.0      | -0.2      |

横浜港 地域(国)別品別表 <輸入> (2020年4月分)

| 品名                     | 中 東         |               |          |           | オーストラリア     |               |          |           | アフリカ        |               |          |           |
|------------------------|-------------|---------------|----------|-----------|-------------|---------------|----------|-----------|-------------|---------------|----------|-----------|
|                        | 価額<br>(百万円) | 前年同月<br>比伸率 % | 構成比<br>% | 増減<br>寄与度 | 価額<br>(百万円) | 前年同月<br>比伸率 % | 構成比<br>% | 増減<br>寄与度 | 価額<br>(百万円) | 前年同月<br>比伸率 % | 構成比<br>% | 増減<br>寄与度 |
| 総 額                    | 29,012      | -39.4         | 100.0    | -39.4     | 14,832      | -31.3         | 100.0    | -31.3     | 4,985       | -26.7         | 100.0    | -26.7     |
| 食料品及び動物                | 430         | 2.3           | 1.5      | 0.0       | 3,367       | -23.5         | 22.7     | -4.8      | 3,198       | -3.2          | 64.2     | -1.5      |
| 肉類及び同調製品               | ---         | ---           | ---      | ---       | 78          | 11.9          | 0.5      | 0.0       | ---         | ---           | ---      | ---       |
| 酪農品及び鳥卵                | ---         | ---           | ---      | ---       | 1,574       | -22.7         | 10.6     | -2.1      | ---         | ---           | ---      | ---       |
| 魚介類及び同調製品              | ---         | ---           | ---      | ---       | ---         | 全減            | ---      | -0.1      | 358         | -59.7         | 7.2      | -7.8      |
| 穀物及び同調製品               | ---         | ---           | ---      | ---       | 207         | -46.3         | 1.4      | -0.8      | 8           | 562.4         | 0.2      | 0.1       |
| 果実                     | 427         | 4.2           | 1.5      | 0.0       | 518         | -41.0         | 3.5      | -1.7      | 118         | -64.8         | 2.4      | -3.2      |
| 野菜                     | ---         | 全減            | ---      | -0.0      | 43          | -46.3         | 0.3      | -0.2      | 22          | 79.3          | 0.4      | 0.1       |
| コーヒー                   | 3           | 全増            | 0.0      | 0.0       | ---         | ---           | ---      | ---       | 792         | -15.9         | 15.9     | -2.2      |
| 飼料                     | ---         | ---           | ---      | ---       | 682         | -9.6          | 4.6      | -0.3      | 22          | -47.1         | 0.4      | -0.3      |
| 飲料及びたばこ                | ---         | 全減            | ---      | -0.0      | 87          | -34.1         | 0.6      | -0.2      | 31          | 183.7         | 0.6      | 0.3       |
| 原材料                    | 763         | 40.5          | 2.6      | 0.5       | 438         | -36.4         | 3.0      | -1.2      | 683         | 52.2          | 13.7     | 3.4       |
| 大豆                     | ---         | ---           | ---      | ---       | ---         | ---           | ---      | ---       | ---         | ---           | ---      | ---       |
| 金属鉱及びびくず               | 763         | 40.5          | 2.6      | 0.5       | 126         | 84.8          | 0.9      | 0.3       | 221         | -1.1          | 4.4      | -0.0      |
| 鉱物性燃料                  | 25,161      | -40.9         | 86.7     | -36.4     | 6,085       | -37.7         | 41.0     | -17.0     | 55          | -95.8         | 1.1      | -18.3     |
| 原油及び粗油                 | 21,164      | -50.3         | 72.9     | -44.7     | 780         | 全増            | 5.3      | 3.6       | ---         | ---           | ---      | ---       |
| 石油製品                   | 563         | 全増            | 1.9      | 1.2       | 9           | 893.4         | 0.1      | 0.0       | 55          | -95.8         | 1.1      | -18.3     |
| 天然ガス及び製造ガス<br>(液化石油ガス) | 3,434       | 全増            | 11.8     | 7.2       | 3,843       | -48.3         | 25.9     | -16.7     | ---         | ---           | ---      | ---       |
| (液化天然ガス)               | ---         | ---           | ---      | ---       | ---         | ---           | ---      | ---       | ---         | ---           | ---      | ---       |
| (液化天然ガス)               | 3,434       | 全増            | 11.8     | 7.2       | 3,843       | -48.3         | 25.9     | -16.7     | ---         | ---           | ---      | ---       |
| 動植物性油脂                 | 26          | -29.2         | 0.1      | -0.0      | 23          | 172.6         | 0.2      | 0.1       | ---         | 全減            | ---      | -0.4      |
| 化学製品                   | 260         | -22.6         | 0.9      | -0.2      | 942         | 12.4          | 6.4      | 0.5       | 93          | 191.1         | 1.9      | 0.9       |
| 有機化合物                  | 102         | -13.1         | 0.4      | -0.0      | ---         | ---           | ---      | ---       | 5           | -60.8         | 0.1      | -0.1      |
| 無機化合物                  | 31          | 118.7         | 0.1      | 0.0       | 129         | -17.2         | 0.9      | -0.1      | 4           | -22.9         | 0.1      | -0.0      |
| 医薬品                    | 0           | 全増            | 0.0      | 0.0       | 265         | 全増            | 1.8      | 1.2       | ---         | ---           | ---      | ---       |
| 精油・香料及び化粧品類            | ---         | 全減            | ---      | -0.1      | 54          | 0.4           | 0.4      | 0.0       | 72          | 20,781.7      | 1.4      | 1.1       |
| プラスチック                 | 92          | -48.0         | 0.3      | -0.2      | 158         | -48.3         | 1.1      | -0.7      | ---         | ---           | ---      | ---       |
| 原料別製品                  | 2,301       | -38.1         | 7.9      | -3.0      | 3,342       | -32.2         | 22.5     | -7.4      | 856         | -45.3         | 17.2     | -10.4     |
| 非金属鉱物製品                | ---         | ---           | ---      | ---       | 34          | 41.8          | 0.2      | 0.0       | ---         | 全減            | ---      | -0.0      |
| 鉄鋼                     | ---         | ---           | ---      | ---       | 121         | 311.8         | 0.8      | 0.4       | 1           | 全増            | 0.0      | 0.0       |
| 非鉄金属                   | 2,243       | -39.5         | 7.7      | -3.1      | 3,115       | -35.3         | 21.0     | -7.9      | 830         | -46.1         | 16.7     | -10.4     |
| (アルミニウム及び同合金)          | 2,243       | -39.5         | 7.7      | -3.1      | 2,845       | -36.3         | 19.2     | -7.5      | 154         | -72.5         | 3.1      | -6.0      |
| 金属製品                   | ---         | 全減            | ---      | -0.0      | 62          | 27.9          | 0.4      | 0.1       | 13          | 28.8          | 0.3      | 0.0       |
| 一般機械                   | 53          | -55.6         | 0.2      | -0.1      | 158         | -36.3         | 1.1      | -0.4      | 3           | -88.1         | 0.1      | -0.4      |
| 原動機                    | ---         | ---           | ---      | ---       | 114         | -38.4         | 0.8      | -0.3      | 0           | 全増            | 0.0      | 0.0       |
| 事務用機器                  | ---         | ---           | ---      | ---       | ---         | ---           | ---      | ---       | ---         | ---           | ---      | ---       |
| 建設用・鉱山用機械              | ---         | ---           | ---      | ---       | 8           | -81.7         | 0.1      | -0.2      | ---         | ---           | ---      | ---       |
| 電気機器                   | 6           | 全増            | 0.0      | 0.0       | 51          | -75.6         | 0.3      | -0.7      | 35          | 12.6          | 0.7      | 0.1       |
| 重電機器                   | 3           | 全増            | 0.0      | 0.0       | ---         | 全減            | ---      | -0.4      | ---         | ---           | ---      | ---       |
| 音響・映像機器(含部品)           | ---         | ---           | ---      | ---       | ---         | ---           | ---      | ---       | 1           | 全増            | 0.0      | 0.0       |
| 半導体等電子部品               | ---         | ---           | ---      | ---       | ---         | ---           | ---      | ---       | ---         | ---           | ---      | ---       |
| 輸送用機器                  | 0           | 全増            | 0.0      | 0.0       | 245         | -17.1         | 1.7      | -0.2      | 20          | -25.5         | 0.4      | -0.1      |
| 自動車                    | ---         | ---           | ---      | ---       | ---         | 全減            | ---      | -0.0      | ---         | ---           | ---      | ---       |
| 自動車の部分品                | ---         | ---           | ---      | ---       | 221         | -13.6         | 1.5      | -0.2      | 20          | -25.5         | 0.4      | -0.1      |
| 雑製品                    | 4           | -61.8         | 0.0      | -0.0      | 80          | 70.1          | 0.5      | 0.2       | 10          | -70.0         | 0.2      | -0.3      |
| 家具                     | ---         | ---           | ---      | ---       | 43          | 160.6         | 0.3      | 0.1       | ---         | 全減            | ---      | -0.0      |
| 衣類及び同附属品               | ---         | 全減            | ---      | -0.0      | 7           | 全増            | 0.0      | 0.0       | 1           | -94.3         | 0.0      | -0.2      |
| 科学光学機器                 | ---         | ---           | ---      | ---       | ---         | ---           | ---      | ---       | 2           | 全増            | 0.0      | 0.0       |
| その他                    | 8           | -91.4         | 0.0      | -0.2      | 11          | -43.2         | 0.1      | -0.0      | ---         | ---           | ---      | ---       |

## 参考

### 1 統計地域

貿易額は、横浜港に所在する税関官署の管轄区域に設置された貨物の通関額によるものである。

### 2 統計上の時期

- (1) 輸出は、当該輸出貨物を積載する船舶又は航空機の出港日。
- (2) 輸入は、当該輸入貨物の輸入許可の日(蔵入貨物、移入貨物、総保入貨物及び輸入許可前引取貨物は、それぞれ当該貨物の蔵入、移入、総保入、輸入許可前引取の承認の日)。

### 3 品目分類

品目分類は、「国際統一商品分類(HS)」に準拠した「輸出入統計品目表」等を参考にして作成された概況品目分類基準表による。

### 4 地域(国)別

#### (1) [EU(欧州連合)](27カ国)

スウェーデン、デンマーク、アイルランド、オランダ、ベルギー、ルクセンブルク、フランス、ドイツ、ポルトガル、スペイン、イタリア、マルタ、フィンランド、ポーランド、リトアニア、ハンガリー、ギリシャ、ルーマニア、ブルガリア、キプロス、エストニア、ラトビア、オーストリア、クロアチア、スロベニア、チェコ、スロバキア

#### (2) [ASEAN(東南アジア諸国連合)](10カ国)

ベトナム、タイ、シンガポール、マレーシア、ブルネイ、フィリピン、インドネシア、カンボジア、ラオス、ミャンマー

#### (3) 「中華人民共和国」は、香港及びマカオを含まない。

### 5 数量

数量は、「輸出入統計品目表」に記載されている単位を基本とし、単位未満は切り捨てた。但し、桁数が大きいものは千単位とし、単位未満は四捨五入した。

### 6 価額

原則として、輸出はFOB価格、輸入はCIF価格による。

数量又は価額欄に示した符号等は、下記の意味を示したものである。

- (1) 「---」は、実績皆無のもの
- (2) 「0」は、表示の単位に満たないもの
- (3) 「空欄」は、単位を設けていないもの又は単位が異なるため集計できないもの
- (4) 数量及び価額の( )内は、前年同期の値を示す

### 7 単位換算

1バレル 0.15899KL

### 8 寄与度

寄与度とは、全体の伸率に対し、各品目がどの程度貢献(寄与)したのかを示すもの。

【計算式】

$$\text{寄与度} = \frac{\text{個々の品目の当期輸出(入)額} - \text{個々の品目の前年同期輸出(入)額}}{\text{前年同期の輸出(入)総額}} \times 100$$

## この資料に関する問い合わせ・貿易統計資料の閲覧先

横浜税関 調査部 調査統計課 一般統計係 (横浜税関本関1階)  
〒231-8401 横浜市中区海岸通1-1 TEL 045-212-6103(直通)  
横浜税関ホームページ <http://www.customs.go.jp/yokohama/>  
税関ホームページ <http://www.customs.go.jp>  
本資料を他に転載する場合には、横浜税関の資料による旨を必ず注記して下さい。

横浜税関HP



税関HP

