



## 横浜税関管内貿易速報（2022年11月分）のポイント

### 【貿易動向】

2022年11月について、輸出は、対前年同月比21.0%増となり、過去7番目（11月として過去最高）の水準となった。輸入は、対前年同月比33.6%増となり、過去3番目（11月として過去最高）の水準となった。その結果、差引額は、▲9,412億円となり、過去3番目（11月として過去最大）の赤字幅となった。

### 【貿易額】

★は月別過去最高額（順位は1979年1月以降による）

区分	横浜税関管内				（参考）全国		
	価額	伸率	全国比	推移	価額	伸率	推移
輸出	1兆2,375億円	21.0%	14.0%	21か月連続の増加	8兆8,375億円	20.0%	21か月連続の増加
輸入	2兆1,786億円	33.6%	20.1%	22か月連続の増加	10兆8,649億円	30.3%	22か月連続の増加
差引	▲9,412億円	54.8%	—	73か月連続の赤字	▲2兆274億円	2.1倍	16か月連続の赤字

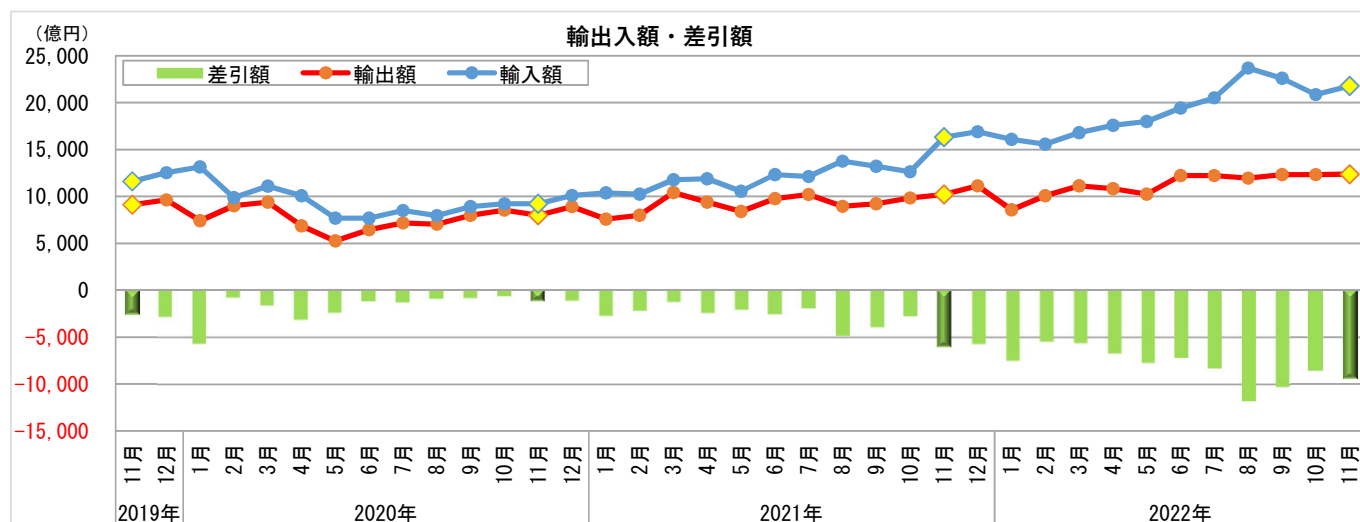
（注）伸率及び推移の増加・減少：対前年同月比

### 【商品別動向】

輸出	主要増減品目	輸出額	伸率	《寄与度》	主な増減国	推移
増加	① 自動車	3,259 億円	49.6%	《10.6》	アメリカ合衆国	8か月連続の増加
	② 建設用・鉱山用機械	486 億円	2.1倍	《2.5》	アメリカ合衆国	21か月連続の増加
	③ 自動車の部分品	433 億円	30.7%	《1.0》	アメリカ合衆国	6か月連続の増加
減少	① 石油製品	376 億円	▲21.9%	《▲1.0》	シンガポール	19か月ぶりの減少
	② 精油・香料・化粧品類	137 億円	▲26.9%	《▲0.5》	シンガポール	11か月連続の減少
	③ 医薬品	107 億円	▲27.3%	《▲0.4》	中華人民共和国	4か月連続の減少

輸入	主要増減品目	輸入額	伸率	《寄与度》	主な増減国	推移
増加	① 原油・粗油	5,348 億円	78.0%	《14.4》	サウジアラビア	20か月連続の増加
	② 液化天然ガス	3,649 億円	42.4%	《6.7》	オーストラリア	18か月連続の増加
	③ 石炭	2,197 億円	90.9%	《6.4》	オーストラリア	19か月連続の増加
減少	① 金属鉱・くず	680 億円	▲42.0%	《▲3.0》	ブラジル	6か月連続の減少
	② 非鉄金属	318 億円	▲18.6%	《▲0.4》	ロシア	22か月ぶりの減少

為替レート（税関長公示レートの平均値） 2022年11月：146.43円/ドル（前年同月：113.95円/ドルと比べ、28.5%の円安）



## 【地域(国)別動向】

### ○アジア

区分	輸出額	伸率	輸入額	伸率	差引額	伸率
管内	5,986 億円	3.5%	5,826 億円	30.6%	159 億円	▲87.9%
推移	21か月連続の増加		22か月連続の増加		9か月連続の黒字幅縮小	

	主要増減品目	輸出額	伸率	主要増減品目	輸入額	伸率
増加	① 自動車	328 億円	22.3%	① 液化天然ガス	979 億円	2.7倍
	② 科学光学機器	169 億円	53.7%	② 石油製品	316 億円	65.6%
減少	① 石油製品	233 億円	▲40.5%	① 自動車	64 億円	▲49.6%
	② 鉄鋼	633 億円	▲16.7%	② 金属鉱・くず	75 億円	▲34.4%

### 【中華人民共和国】

区分	輸出額	伸率	輸入額	伸率	差引額	伸率
管内	2,128 億円	5.0%	★ 2,370 億円	19.0%	▲242 億円	－
推移	6か月連続の増加		7か月連続の増加		2か月ぶりの赤字	

	主要増減品目	輸出額	伸率	主要増減品目	輸入額	伸率
増加	① 金属鉱・くず	132 億円	68.0%	① 石油製品	114 億円	7.2倍
	② 石油製品	59 億円	68.6%	② 半導体等電子部品	63 億円	2.1倍
減少	① 半導体等製造装置	78 億円	▲35.5%	① 自動車	34 億円	▲31.1%
	② 医薬品	30 億円	▲52.2%	② 非鉄金属	42 億円	▲23.8%

### 【ASEAN】

区分	輸出額	伸率	輸入額	伸率	差引額	伸率
管内	1,944 億円	6.6%	2,550 億円	58.0%	▲606 億円	－
推移	21か月連続の増加		22か月連続の増加		5か月連続の赤字	

	主要増減品目	輸出額	伸率	主要増減品目	輸入額	伸率
増加	① 自動車	220 億円	60.5%	① 液化天然ガス	979 億円	2.7倍
	② 自動車の部分品	126 億円	32.5%	② 衣類・同附属品	166 億円	46.7%
減少	① 石油製品	124 億円	▲38.5%	① 自動車	25 億円	▲67.8%
	② 鉄鋼	288 億円	▲11.9%	② 金属鉱・くず	44 億円	▲42.6%

### ○アメリカ合衆国

区分	輸出額	伸率	輸入額	伸率	差引額	伸率
管内	2,817 億円	48.1%	1,938 億円	46.3%	879 億円	52.3%
推移	13か月連続の増加		19か月連続の増加		4か月連続の黒字幅拡大	

	主要増減品目	輸出額	伸率	主要増減品目	輸入額	伸率
増加	① 自動車	1,462 億円	61.7%	① 液化天然ガス	294 億円	96.7%
	② 建設用・鉱山用機械	209 億円	2.7倍	② 有機化合物	263 億円	86.4%
減少	① 石油製品	1 億円	▲97.4%	① 石油製品	58 億円	▲43.1%
	② 有機化合物	27 億円	▲26.3%	② 大豆	70 億円	▲14.6%

### ○EU

区分	輸出額	伸率	輸入額	伸率	差引額	伸率
管内	926 億円	80.7%	1,187 億円	4.1%	▲262 億円	▲58.4%
推移	9か月連続の増加		8か月連続の増加		3か月ぶりの赤字幅縮小	

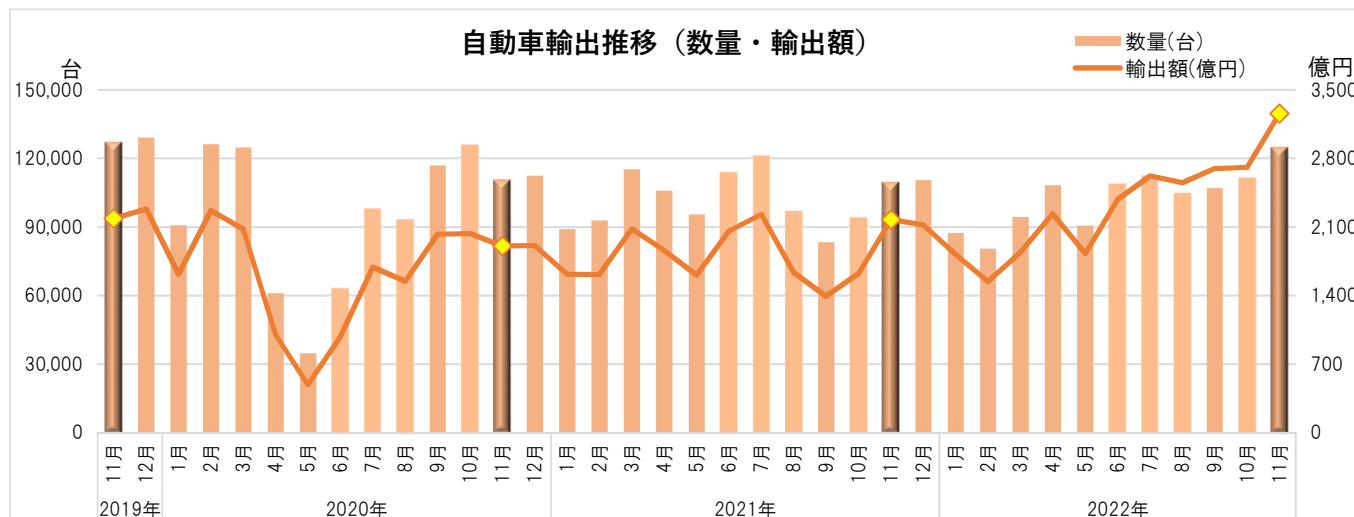
	主要増減品目	輸出額	伸率	主要増減品目	輸入額	伸率
増加	① 自動車	215 億円	3.2倍	① 自動車	483 億円	12.1%
	② 建設用・鉱山用機械	124 億円	4.1倍	② 有機化合物	66 億円	4.0倍
減少	① 電気計測機器	7 億円	▲51.3%	① 金属鉱・くず	23 億円	▲56.1%
	② 半導体等製造装置	0 億円	▲99.9%	② 重電機器	5 億円	▲78.3%

## 【2022年11月 横浜税関管内における主要輸出入品の貿易動向(速報)】

### 【自動車の輸出】

#### ○輸出状況

	数量(台)	伸率(%)	輸出額	伸率	構成比	全国比	推移
自動車	124,512	14.0%	3,259 億円	49.6%	26.3%	22.7%	8か月連続の増加
(乗用車)	93,729	20.8%	2,374 億円	63.8%	19.2%	18.7%	
(貨物自動車)	26,708	▲4.1%	825 億円	20.4%	6.7%	65.6%	
全国：自動車	497,902	10.3%	★ 14,330 億円	38.3%			6か月連続の増加

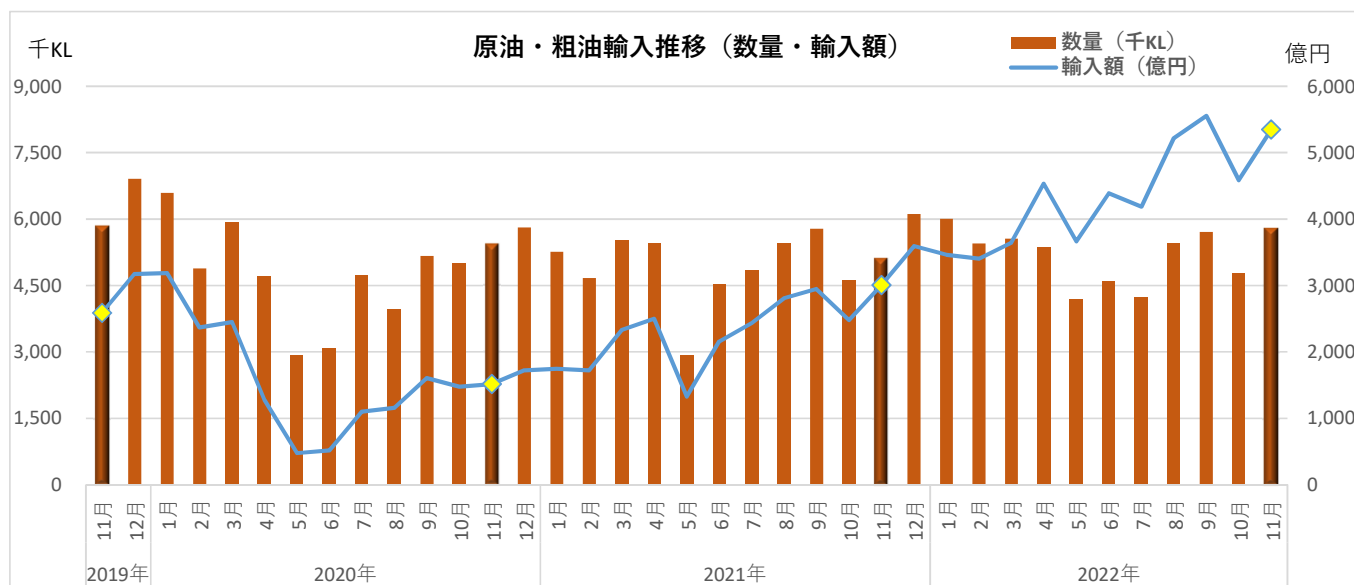


### 【原油・粗油の輸入】

#### ○輸入状況

	数量(千KL)	伸率	輸入額	伸率	構成比	全国比	推移
横浜税関管内	5,800	13.6%	5,348 億円	78.0%	24.5%	43.7%	20か月連続の増加
全国	13,242	8.1%	12,228 億円	69.7%			20か月連続の増加

○ 原油単価 2022年11月：92,216円/KL(56.7%) 100.1ドル/バレル(21.9%)  
 ( 前年同月：58,860円/KL 82.1ドル/バレル )



# 横浜税関管内貿易速報

( 2022 年 11 月 分 )

2022 年 12 月 15 日  
横浜税関

貿易額	輸 出			輸 入			差 引	
	価 額	前年同月比伸率	全国比	価 額	前年同月比伸率	全国比	価 額	前年同月比伸率
管 内	1兆2,375億円	21.0%	14.0%	2兆1,786億円	33.6%	20.1%	9,412億円	54.8%
全 国	8兆8,375億円	20.0%	100.0%	10兆8,649億円	30.3%	100.0%	2兆274億円	2.1倍

横浜税関管内		商 品 別 動 向 （前年同月比伸率）《寄与度》				地 域（国）別 動 向 （前年同月比伸率）			
	輸 出	【主要品目】				ア ジ ア 5,986 億円（ 3.5% ）			
		1．自 動 車 3,259 億円( 49.6% )				[ 中華人民共和国 2,128 億円（ 5.0% ） ]			
		2．鉄 鋼 873 億円( 2.9% )				[ A S E A N 1,944 億円（ 6.6% ） ]			
		3．建設用・鉱山用機械 486 億円( 2.1倍 )				アメリカ合衆国 2,817 億円（ 48.1% ）			
		【主要増加品目】				E U 926 億円（ 80.7% ）			
		自動車 3,259 億円 (49.6%) 《10.6》				石油製品 376 億円（ 21.9% ）《 1.0》			
		建設用・鉱山用機械 486 億円 (2.1倍) 《2.5》				精油・香料・化粧品類 137 億円（ 26.9% ）《 0.5》			
	自動車の部分品 433 億円 (30.7%) 《1.0》				医薬品 107 億円（ 27.3% ）《 0.4》				
	輸 入	【主要品目】				ア ジ ア 5,826 億円（ 30.6% ）			
1．原 油 ・ 粗 油 5,348 億円( 78.0% ) 580万KL(13.6%)				[ 中華人民共和国 2,370 億円（ 19.0% ） ]					
2．液 化 天 然 ガ ス 3,649 億円( 42.4% ) 259万6千MT( 15.2%)				[ A S E A N 2,550 億円（ 58.0% ） ]					
3．石 炭 2,197 億円( 90.9% )				アメリカ合衆国 1,938 億円（ 46.3% ）					
【主要増加品目】				E U 1,187 億円（ 4.1% ）					
原油・粗油 5,348 億円 (78.0%) 《14.4》				金属鉱・くず 680 億円（ 42.0% ）《 3.0》					
液化天然ガス 3,649 億円 (42.4%) 《6.7》				非鉄金属 318 億円（ 18.6% ）《 0.4》					
石炭 2,197 億円 (90.9%) 《6.4》									
原油単価 2022年11月：92,216円/KL(56.7%) 100.1ドル/バレル(21.9%)				前年同月：58,860円/KL 82.1ドル/バレル					
為替レート(税関長公示レートの平均値) 2022年11月：146.43円/ドル (前年同月：113.95円/ドルと比べ、28.5%の円安)									

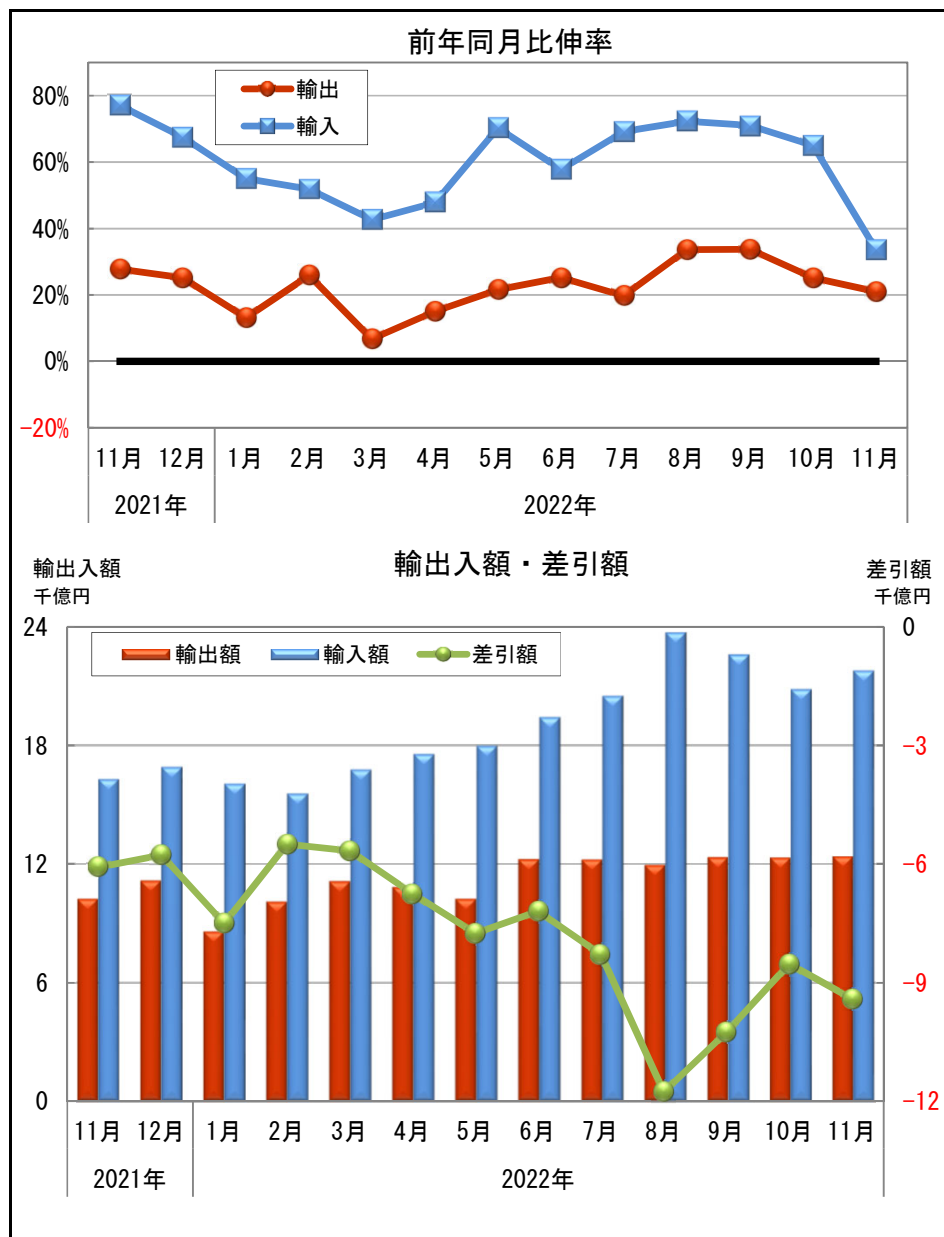
## ◎管内貿易額推移表

	輸 出 額 (億円)	前年同期 比伸率 %	全国比 %	輸 入 額 (億円)	前年同期 比伸率 %	全国比 %	差 引 額 (億円)	前年同期 比伸率 %
2017年	113,277	6.5	14.5	131,431	20.4	17.4	-18,154	562.0
2018年	120,953	6.8	14.8	150,760	14.7	18.2	-29,807	64.2
2019年	109,979	-9.1	14.3	143,584	-4.8	18.3	-33,605	12.7
2020年	92,036	-16.3	13.5	113,461	-21.0	16.7	-21,425	-36.2
2021年	113,177	23.0	13.6	152,100	34.1	17.9	-38,923	81.7
2020年下半期	47,666	-13.6	13.2	53,909	-24.6	16.2	-6,242	-61.7
2021年上半期	53,606	20.8	13.4	67,159	12.8	17.2	-13,553	-10.7
下半期	59,571	25.0	13.8	84,941	57.6	18.6	-25,370	306.4
2022年上半期	63,060	17.6	13.7	103,425	54.0	19.2	-40,366	197.8
2021年 第2Q	27,598	48.6	13.4	34,769	36.7	17.1	-7,171	4.5
第3Q	28,352	27.7	13.6	39,090	54.0	18.0	-10,738	237.5
第4Q	31,219	22.6	13.9	45,851	60.8	19.0	-14,632	378.1
2022年 第1Q	29,775	14.5	13.5	48,438	49.5	19.2	-18,664	192.4
第2Q	33,285	20.6	13.9	54,987	58.2	19.2	-21,702	202.6
第3Q	36,479	28.7	14.2	66,793	70.9	20.9	-30,314	182.3
2021年 11月	10,227	27.7	13.9	16,306	77.0	19.6	-6,079	403.4
12月	11,147	25.1	14.1	16,915	67.5	19.9	-5,768	383.3
2022年 1月	8,577	13.1	13.5	16,080	55.1	18.8	-7,503	169.0
2月	10,076	25.9	14.0	15,570	51.8	19.8	-5,493	144.0
3月	11,121	6.7	13.1	16,789	42.7	18.9	-5,668	322.3
4月	10,816	15.0	13.4	17,567	47.8	19.7	-6,751	171.7
5月	10,229	21.6	14.1	17,983	70.3	18.6	-7,753	261.2
6月	12,240	25.2	14.2	19,437	57.8	19.4	-7,197	183.3
7月	12,211	19.8	13.9	20,502	69.2	20.1	-8,291	331.2
8月	11,936	33.6	14.8	23,704	72.3	21.8	-11,768	143.8
9月	12,332	33.7	14.0	22,587	71.0	20.7	-10,255	157.1
10月 (P1)	12,323	25.2	13.7	20,846	65.1	18.7	-8,524	206.1
11月 (P2)	12,375	21.0	14.0	21,786	33.6	20.1	-9,412	54.8

(P1)は、輸入は速報値（輸出は確報値）

(P2)は、輸出、輸入とも速報値

## ◎管内貿易額月別推移グラフ



# 管内輸出品別表

品名	単位	2022年11月分							2022年1月以降累計						
		数量	前年同月 比伸率 %	価額 (百万円)	前年同月 比伸率 %	構成比 %	増減 寄与度	全国比 %	数量	前年同期 比伸率 %	価額 (百万円)	前年同期 比伸率 %	構成比 %	増減 寄与度	全国比 %
総額				1,237,468	21.0	100.0	21.0	14.0			12,423,633	21.8	100.0	21.8	13.9
食料品及び動物				15,097	23.7	1.2	0.3	17.1			134,878	13.1	1.1	0.2	16.1
飲料及びたばこ				4,389	86.0	0.4	0.2	27.2			36,896	50.2	0.3	0.1	20.1
原材料				40,304	21.1	3.3	0.7	32.3			441,770	12.9	3.6	0.5	31.2
金属鉱及びくず	トン	236,064	-11.7	27,164	19.6	2.2	0.4	38.0	2,929,296	-8.0	301,906	10.6	2.4	0.3	37.3
鉱物性燃料				37,724	-21.8	3.0	-1.0	27.4			757,468	105.2	6.1	3.8	37.3
石油製品				37,561	-21.9	3.0	-1.0	28.7			753,627	105.9	6.1	3.8	38.4
動植物性油脂	トン	4,764	22.4	1,081	60.9	0.1	0.0	24.6	50,833	-1.5	10,422	56.2	0.1	0.0	23.4
化学製品				161,815	-5.2	13.1	-0.9	16.1			1,779,312	7.7	14.3	1.2	16.5
有機化合物				44,399	-6.4	3.6	-0.3	24.8			454,792	6.2	3.7	0.3	22.4
無機化合物	トン	61,485	-39.4	9,614	4.6	0.8	0.0	7.7	1,058,353	-1.2	115,080	37.2	0.9	0.3	9.6
染料・なめし剤及び着色剤	〃	5,392	-23.4	7,459	-9.1	0.6	-0.1	16.0	73,800	-9.2	92,934	4.9	0.7	0.0	17.5
医薬品	〃	782	-2.7	10,705	-27.3	0.9	-0.4	9.9	8,673	18.4	114,224	14.9	0.9	0.1	10.7
精油・香料及び化粧品類	〃	6,507	-29.7	13,702	-26.9	1.1	-0.5	14.5	84,596	-16.3	181,037	-18.1	1.5	-0.4	18.4
(化粧品)	〃	2,485	-27.1	9,520	-31.5	0.8	-0.4	13.3	34,035	-18.4	127,457	-24.1	1.0	-0.4	17.7
プラスチック	〃	103,933	-5.7	43,547	0.1	3.5	0.0	17.2	1,150,021	-6.3	480,118	7.2	3.9	0.3	16.7
原料別製品				153,087	3.3	12.4	0.5	15.1			1,806,625	21.5	14.5	3.1	16.7
ゴム製品	トン	20,217	-10.6	13,954	12.3	1.1	0.1	14.6	257,016	0.6	154,935	13.7	1.2	0.2	15.8
非金属鉱物製品				5,350	9.1	0.4	0.0	6.5			58,810	3.6	0.5	0.0	6.4
鉄鋼	トン	649,984	-15.1	87,323	-2.9	7.1	-0.3	21.0	7,807,552	-5.4	1,024,804	22.5	8.2	1.8	23.7
(鉄鋼のフラットロール製品)	〃	477,549	-19.8	65,410	-6.7	5.3	-0.5	23.8	6,152,046	-2.0	800,420	27.3	6.4	1.7	27.4
非鉄金属	〃	21,783	-10.8	28,906	20.6	2.3	0.5	14.1	298,659	5.2	356,920	39.7	2.9	1.0	15.9
金属製品				10,927	3.6	0.9	0.0	9.7			132,014	1.7	1.1	0.0	10.6
一般機械				253,018	30.1	20.4	5.7	15.2			2,430,263	17.3	19.6	3.5	14.2
原動機	トン	29,027	-3.1	46,637	21.0	3.8	0.8	18.9	324,257	-4.4	454,052	12.9	3.7	0.5	17.6
(自動車用エンジン)	〃	19,394	-0.2	18,654	19.0	1.5	0.3	21.7	220,319	-1.4	181,665	11.6	1.5	0.2	20.0
事務用機器				8,323	-4.1	0.7	-0.0	6.5			92,373	5.0	0.7	0.0	7.0
金属加工機械				26,580	19.1	2.1	0.4	23.5			230,612	27.0	1.9	0.5	22.0
建設用・鉱山用機械				48,623	114.5	3.9	2.5	27.1			383,362	39.3	3.1	1.1	25.1
ポンプ及び遠心分離機				16,562	-4.7	1.3	-0.1	12.4			187,850	0.0	1.5	0.0	13.4
荷役機械				13,835	26.8	1.1	0.3	20.4			140,182	9.4	1.1	0.1	21.8
半導体等製造装置	トン	1,164	-25.5	15,893	-14.6	1.3	-0.3	5.0	16,912	16.8	226,384	23.3	1.8	0.4	6.1
電気機器				100,152	17.8	8.1	1.5	6.7			1,021,992	9.9	8.2	0.9	6.5
重電機器				8,158	2.7	0.7	0.0	6.8			111,425	26.7	0.9	0.2	8.9
電気回路等の機器				15,466	-12.7	1.2	-0.2	7.7			182,972	-7.7	1.5	-0.2	8.7
電池				17,824	101.0	1.4	0.9	25.6			152,009	67.1	1.2	0.6	22.1
半導体等電子部品				1,624	-6.6	0.1	-0.0	0.3			19,067	13.9	0.2	0.0	0.4
電気計測機器				11,995	-1.2	1.0	-0.0	7.4			119,877	-23.2	1.0	-0.4	6.7
輸送用機器				372,183	44.1	30.1	11.1	18.6			3,052,636	26.5	24.6	6.3	17.7
自動車	台	124,512	14.0	325,873	49.6	26.3	10.6	22.7	1,129,213	1.2	2,549,010	28.1	20.5	5.5	21.8
(乗用車)	〃	93,729	20.8	237,424	63.8	19.2	9.0	18.7	790,216	2.3	1,669,985	31.7	13.4	3.9	16.3
(貨物自動車)	〃	26,708	-4.1	82,531	20.4	6.7	1.4	65.6	293,669	-3.3	816,639	20.2	6.6	1.3	68.7
自動車の部分品	トン	37,946	12.4	43,297	30.7	3.5	1.0	13.9	403,091	9.4	435,975	21.6	3.5	0.8	12.4
航空機類				568	32.2	0.0	0.0	2.7			8,668	49.2	0.1	0.0	4.5
船舶	隻	2	100.0	1	-100.0	0.0	-0.4	0.0	20	53.8	35,823	-10.4	0.3	-0.0	3.2
雑製品				54,335	26.8	4.4	1.1	11.2			532,848	17.4	4.3	0.8	10.7
科学光学機器				25,520	37.6	2.1	0.7	11.2			251,015	23.4	2.0	0.5	11.0
写真用・映画用材料				8,697	18.0	0.7	0.1	14.7			81,024	7.4	0.7	0.1	13.3
その他				44,283	67.5	3.6	1.7	5.4			418,524	47.2	3.4	1.3	5.1



# 管内輸入品別表

品名	単位	2022年11月分							2022年1月以降累計						
		数量	前年同月 比伸率 %	価額 (百万円)	前年同月 比伸率 %	構成比 %	増減 寄与度	全国比 %	数量	前年同期 比伸率 %	価額 (百万円)	前年同期 比伸率 %	構成比 %	増減 寄与度	全国比 %
総額				2,178,645	33.6	100.0	33.6	20.1			21,285,131	57.5	100.0	57.5	19.7
食料品及び動物				206,977	35.0	9.5	3.3	26.3			2,020,188	33.7	9.5	3.8	26.2
肉類及び同調製品	トン	70,734	1.5	50,920	23.4	2.3	0.6	29.2	814,403	5.9	542,875	28.0	2.6	0.9	30.5
酪農品及び鳥卵	"	17,522	-0.9	13,297	62.2	0.6	0.3	59.6	207,382	-4.8	122,223	28.4	0.6	0.2	57.2
魚介類及び同調製品	"	33,635	-2.1	39,484	26.0	1.8	0.5	19.5	329,606	1.1	296,369	25.6	1.4	0.4	17.0
穀物及び同調製品	"	542,165	22.3	38,426	79.8	1.8	1.0	29.7	5,836,859	0.0	366,496	52.3	1.7	0.9	27.2
果実	"	49,168	-8.2	12,767	14.3	0.6	0.1	25.1	624,130	-5.0	151,035	15.4	0.7	0.1	25.6
野菜	"	55,096	4.1	16,318	32.9	0.7	0.2	26.3	642,254	5.3	167,205	34.8	0.8	0.3	26.5
コーヒー	"	14,560	-17.0	12,716	55.2	0.6	0.3	55.9	176,928	2.9	120,387	73.1	0.6	0.4	49.0
飼料	"	80,965	11.8	7,541	44.6	0.3	0.1	13.5	1,096,496	3.0	91,192	35.3	0.4	0.2	16.2
飲料及びたばこ				10,683	40.5	0.5	0.2	11.4			98,953	26.9	0.5	0.2	10.6
原材料				109,781	-30.6	5.0	-3.0	17.9			1,576,415	2.9	7.4	0.3	21.6
大豆	トン	75,793	-45.8	8,178	-20.1	0.4	-0.1	29.7	1,152,657	3.4	109,704	43.3	0.5	0.2	35.8
金属鉱及びくず	千トン	2,422	-38.2	67,977	-42.0	3.1	-3.0	16.7	36,861	-16.7	1,087,937	-8.3	5.1	-0.7	21.7
鉱物性燃料				1,269,128	55.1	58.3	27.7	40.8			11,955,971	99.1	56.2	44.0	39.6
石炭	千トン	4,053	-15.4	219,747	90.9	10.1	6.4	27.6	44,617	-1.6	1,870,744	180.4	8.8	8.9	26.8
原油及び粗油	千KL	5,800	13.6	534,839	78.0	24.5	14.4	43.7	57,150	5.4	4,799,236	88.5	22.5	16.7	39.9
石油製品				114,401	5.3	5.3	0.4	44.6			1,133,345	45.3	5.3	2.6	44.1
液化石油ガス	千トン	362	9.2	34,328	8.6	1.6	0.2	41.8	3,947	10.2	395,195	60.6	1.9	1.1	41.2
液化天然ガス	"	2,596	-15.2	364,888	42.4	16.7	6.7	48.6	30,867	-1.8	3,745,416	117.1	17.6	14.9	49.5
動植物性油脂	トン	41,274	-16.8	9,222	2.5	0.4	0.0	33.5	462,270	1.6	107,742	52.9	0.5	0.3	35.6
化学製品				126,029	30.1	5.8	1.8	10.2			1,195,470	44.1	5.6	2.7	9.8
有機化合物				58,898	49.7	2.7	1.2	26.6			496,037	53.0	2.3	1.3	22.6
無機化合物	トン	45,537	36.2	20,495	38.8	0.9	0.4	13.8	421,068	6.5	178,752	111.1	0.8	0.7	13.2
放射性元素	KG	---	---	---	---	---	---	---	---	---	---	---	---	---	---
医薬品	トン	978	-34.2	4,752	-49.4	0.2	-0.3	0.9	12,191	0.4	94,004	-3.2	0.4	-0.0	1.8
精油・香料及び化粧品類	"	6,935	-0.3	6,565	16.2	0.3	0.1	12.7	80,276	12.5	72,268	23.2	0.3	0.1	13.1
プラスチック	"	33,071	-10.5	16,948	20.8	0.8	0.2	13.3	392,794	-4.6	165,185	28.4	0.8	0.3	12.2
原料別製品				113,970	1.2	5.2	0.1	12.8			1,345,135	32.8	6.3	2.5	14.2
木製品及びコルク製品（除家具）				11,182	28.2	0.5	0.2	12.5			120,693	46.9	0.6	0.3	12.4
織物用糸及び繊維製品				7,222	9.7	0.3	0.0	6.1			75,535	15.8	0.4	0.1	6.5
非金属鉱物製品				6,680	0.6	0.3	0.0	9.6			68,121	14.6	0.3	0.1	9.6
鉄鋼	トン	164,989	1.2	29,569	12.2	1.4	0.2	23.2	1,795,562	0.3	335,194	46.1	1.6	0.8	24.6
非鉄金属	"	52,775	-27.7	31,841	-18.6	1.5	-0.4	11.8	791,066	2.4	467,455	37.1	2.2	0.9	15.1
（アルミニウム及び同合金）	"	47,232	-26.3	18,641	-16.4	0.9	-0.2	23.5	708,012	1.5	285,412	44.6	1.3	0.7	27.6
金属製品				18,737	1.9	0.9	0.0	12.8			193,177	14.1	0.9	0.2	13.2
一般機械				75,306	13.6	3.5	0.6	8.9			693,437	20.0	3.3	0.9	8.2
原動機	トン	5,924	-28.8	16,891	50.7	0.8	0.3	11.3	73,502	1.9	138,004	32.3	0.6	0.2	11.5
事務用機器				14,131	11.4	0.6	0.1	5.1			143,241	10.2	0.7	0.1	4.7
建設用・鉱山用機械	トン	12,548	-8.7	10,772	24.8	0.5	0.1	29.3	120,158	10.0	78,236	35.7	0.4	0.2	25.4
電気機器				86,145	32.1	4.0	1.3	5.3			781,361	29.7	3.7	1.3	4.9
重電機器				8,452	2.8	0.4	0.0	9.5			80,823	46.6	0.4	0.2	8.9
音響・映像機器（含部品）				10,500	25.8	0.5	0.1	6.4			92,588	16.3	0.4	0.1	6.3
通信機				11,386	18.0	0.5	0.1	3.6			92,212	-19.3	0.4	-0.2	2.7
半導体等電子部品				6,946	82.5	0.3	0.2	1.5			53,533	35.2	0.3	0.1	1.2
輸送用機器				100,005	10.3	4.6	0.6	27.0			839,182	7.5	3.9	0.4	27.2
自動車	台	12,773	-16.5	76,425	4.5	3.5	0.2	43.9	115,334	-17.3	612,213	5.2	2.9	0.2	45.4
自動車の部分品	トン	13,810	13.9	17,385	44.1	0.8	0.3	17.4	127,023	13.0	148,482	33.8	0.7	0.3	16.2
雑製品				62,457	33.0	2.9	0.9	5.6			583,233	26.1	2.7	0.9	5.4
家具	トン	16,638	-7.9	11,248	23.2	0.5	0.1	12.4	183,137	-2.2	109,088	29.2	0.5	0.2	11.9
衣類及び同附属品				24,091	29.1	1.1	0.3	7.6			202,373	18.3	1.0	0.2	6.3
科学光学機器				5,168	25.0	0.2	0.1	2.6			51,350	21.0	0.2	0.1	2.5
その他				8,943	54.9	0.4	0.2	5.5			88,046	55.7	0.4	0.2	5.1

# 管内地域(国)別表

(2022年11月分)

地域又は国	輸 出					輸 入					差 引
	価 額 (百万円)	前年同月 比伸率 %	構成比 %	増減 寄与度	全国比 %	価 額 (百万円)	前年同月 比伸率 %	構成比 %	増減 寄与度	全国比 %	価 額 (百万円)
総 額	1,237,468	21.0	100.0	21.0	14.0	2,178,645	33.6	100.0	33.6	20.1	-941,177
ア シ ア	598,561	3.5	48.4	2.0	12.5	582,616	30.6	26.7	8.4	11.7	15,945
大韓民国	76,159	-4.2	6.2	-0.3	12.1	60,623	20.3	2.8	0.6	15.8	15,536
中華人民共和国	212,796	5.0	17.2	1.0	13.0	236,956	19.0	10.9	2.3	10.2	-24,160
台湾	63,967	11.2	5.2	0.6	10.7	19,431	17.9	0.9	0.2	4.0	44,536
香港	16,204	-6.9	1.3	-0.1	4.3	128	-52.1	0.0	-0.0	1.1	16,076
ベトナム	28,800	-5.7	2.3	-0.2	13.4	39,065	46.7	1.8	0.8	11.2	-10,265
タイ	51,124	16.3	4.1	0.7	13.6	45,412	12.4	2.1	0.3	14.2	5,712
シンガポール	21,273	-27.7	1.7	-0.8	9.2	8,165	38.0	0.4	0.1	7.8	13,107
マレーシア	23,831	-3.4	1.9	-0.1	13.1	71,459	139.9	3.3	2.6	20.7	-47,628
フィリピン	27,883	35.1	2.3	0.7	19.5	10,970	26.5	0.5	0.1	8.8	16,913
インドネシア	38,111	24.3	3.1	0.7	19.8	43,272	38.7	2.0	0.7	12.0	-5,161
インド	26,696	30.2	2.2	0.6	15.6	8,613	-50.4	0.4	-0.5	13.2	18,083
中 東	30,295	34.8	2.4	0.8	10.4	607,730	54.5	27.9	13.1	43.4	-577,435
イラン	129	-9.9	0.0	-0.0	25.8	0	-99.8	0.0	-0.0	0.1	129
サウジアラビア	7,287	38.5	0.6	0.2	11.4	217,004	80.0	10.0	5.9	39.6	-209,717
クウェート	701	-33.5	0.1	-0.0	3.3	51,693	75.0	2.4	1.4	42.3	-50,992
カタール	358	-49.5	0.0	-0.0	2.0	79,068	15.8	3.6	0.7	60.3	-78,710
アラブ首長国連邦	14,313	38.1	1.2	0.4	11.6	245,834	50.6	11.3	5.1	46.5	-231,522
西 欧	122,708	72.1	9.9	5.0	12.3	131,295	6.5	6.0	0.5	10.7	-8,587
英国	25,283	117.9	2.0	1.3	19.3	13,309	-11.7	0.6	-0.1	15.3	11,974
オランダ	19,065	82.5	1.5	0.8	12.4	5,638	35.5	0.3	0.1	15.5	13,427
ベルギー	14,610	84.7	1.2	0.7	20.4	8,109	255.2	0.4	0.4	5.9	6,501
フランス	6,369	83.3	0.5	0.3	7.9	14,452	50.2	0.7	0.3	10.6	-8,083
ドイツ	15,724	16.2	1.3	0.2	7.2	42,955	1.3	2.0	0.0	14.7	-27,230
スペイン	2,869	101.6	0.2	0.1	7.3	9,802	-5.9	0.4	-0.0	13.5	-6,933
イタリア	12,977	118.9	1.0	0.7	17.2	12,763	-4.3	0.6	-0.0	9.5	213
トルコ	5,247	56.1	0.4	0.2	12.3	1,754	37.0	0.1	0.0	15.8	3,493
中 東 欧・ロ シ ア 等	18,379	-3.5	1.5	-0.1	9.2	43,094	-42.9	2.0	-2.0	20.0	-24,715
ロシア	8,172	-40.5	0.7	-0.5	14.4	32,700	-41.8	1.5	-1.4	24.7	-24,528
北 米	301,117	52.4	24.3	10.1	16.5	250,078	45.6	11.5	4.8	20.1	51,039
カナダ	19,381	164.2	1.6	1.2	18.8	56,194	43.1	2.6	1.0	28.2	-36,813
アメリカ合衆国	281,735	48.1	22.8	8.9	16.4	193,807	46.3	8.9	3.8	18.6	87,928
中 南 米	78,838	58.1	6.4	2.8	20.9	106,908	12.7	4.9	0.7	23.1	-28,071
メキシコ	32,332	24.3	2.6	0.6	22.8	11,895	7.5	0.5	0.1	16.6	20,438
コロンビア	3,386	-9.6	0.3	-0.0	26.1	3,491	95.2	0.2	0.1	22.2	-104
チリ	22,355	622.7	1.8	1.9	40.9	24,712	109.2	1.1	0.8	24.6	-2,357
ブラジル	3,587	39.2	0.3	0.1	8.4	42,158	-4.9	1.9	-0.1	26.3	-38,571
ア フ リ カ	26,340	13.2	2.1	0.3	25.5	35,816	12.4	1.6	0.2	17.9	-9,476
南アフリカ共和国	4,893	2.0	0.4	0.0	17.4	5,225	53.3	0.2	0.1	4.7	-333
大 洋 州	61,232	0.9	4.9	0.1	25.4	421,096	43.4	19.3	7.8	37.1	-359,864
オーストラリア	51,842	0.3	4.2	0.0	27.8	404,892	46.3	18.6	7.9	38.4	-353,051
ニュージーランド	7,224	-0.6	0.6	-0.0	24.6	6,845	-0.0	0.3	-0.0	24.8	379
E U	92,592	80.7	7.5	4.0	10.7	118,749	4.1	5.5	0.3	11.1	-26,158
A S E A N	194,377	6.6	15.7	1.2	14.4	254,995	58.0	11.7	5.7	15.2	-60,618



管内地域（国）別品別表＜輸出＞①（２０２２年１１月分）

品名	アジア				中華人民共和国				ASEAN			
	価額 (百万円)	前年同月 比伸率 %	構成比 %	増減 寄与度	価額 (百万円)	前年同月 比伸率 %	構成比 %	増減 寄与度	価額 (百万円)	前年同月 比伸率 %	構成比 %	増減 寄与度
総額	598,561	3.5	100.0	3.5	212,796	5.0	100.0	5.0	194,377	6.6	100.0	6.6
食料品及び動物	12,268	40.0	2.0	0.6	2,379	74.4	1.1	0.5	4,240	35.2	2.2	0.6
飲料及びたばこ	3,854	99.4	0.6	0.3	2,797	227.1	1.3	1.0	739	22.8	0.4	0.1
原材料	36,824	23.0	6.2	1.2	16,933	57.1	8.0	3.0	8,763	-23.5	4.5	-1.5
金属鉱及びびくず	26,955	20.2	4.5	0.8	13,155	68.0	6.2	2.6	5,250	-41.2	2.7	-2.0
鉱物性燃料	23,407	-40.3	3.9	-2.7	5,966	67.8	2.8	1.2	12,467	-38.4	6.4	-4.3
石油製品	23,283	-40.5	3.9	-2.7	5,923	68.6	2.8	1.2	12,435	-38.5	6.4	-4.3
動植物性油脂	1,025	93.4	0.2	0.1	59	86.4	0.0	0.0	888	114.0	0.5	0.3
化学製品	126,421	-6.3	21.1	-1.5	52,546	-12.9	24.7	-3.8	24,198	6.8	12.4	0.8
有機化合物	37,090	-6.0	6.2	-0.4	18,932	-1.8	8.9	-0.2	2,946	21.0	1.5	0.3
無機化合物	5,886	10.5	1.0	0.1	1,644	3.4	0.8	0.0	2,000	69.0	1.0	0.4
染料・なめし剤及び着色剤	5,843	-8.9	1.0	-0.1	1,891	-0.1	0.9	-0.0	2,141	13.3	1.1	0.1
医薬品	4,584	-39.0	0.8	-0.5	3,017	-52.2	1.4	-1.6	673	168.3	0.3	0.2
精油・香料及び化粧品類	11,936	-26.9	2.0	-0.8	5,955	-23.8	2.8	-0.9	3,390	-36.8	1.7	-1.1
（化粧品）	8,590	-31.2	1.4	-0.7	4,687	-22.8	2.2	-0.7	2,464	-43.3	1.3	-1.0
プラスチック	36,556	-2.6	6.1	-0.2	15,346	-8.4	7.2	-0.7	8,661	16.1	4.5	0.7
原料別製品	107,057	-7.4	17.9	-1.5	21,473	0.2	10.1	0.0	43,005	-4.0	22.1	-1.0
ゴム製品	3,467	-3.6	0.6	-0.0	1,031	-10.7	0.5	-0.1	1,379	-17.3	0.7	-0.2
非金属鉱物製品	4,019	9.1	0.7	0.1	2,160	60.1	1.0	0.4	507	-7.7	0.3	-0.0
鉄鋼	63,264	-16.7	10.6	-2.2	5,097	-26.7	2.4	-0.9	28,831	-11.9	14.8	-2.1
（鉄鋼のフラットロール製品）	43,620	-24.3	7.3	-2.4	3,489	-9.1	1.6	-0.2	24,635	-18.0	12.7	-3.0
非鉄金属	23,960	16.2	4.0	0.6	8,928	8.6	4.2	0.3	7,619	44.0	3.9	1.3
金属製品	7,201	5.5	1.2	0.1	2,582	10.9	1.2	0.1	3,140	-0.9	1.6	-0.0
一般機械	131,518	13.4	22.0	2.7	65,844	8.9	30.9	2.6	34,073	18.9	17.5	3.0
原動機	20,227	15.1	3.4	0.5	10,473	14.7	4.9	0.7	6,634	12.9	3.4	0.4
（自動車用エンジン）	6,060	3.1	1.0	0.0	841	-25.8	0.4	-0.1	3,891	7.5	2.0	0.1
事務用機器	5,340	5.0	0.9	0.0	2,712	-3.7	1.3	-0.1	1,589	32.7	0.8	0.2
金属加工機械	15,986	12.6	2.7	0.3	7,762	1.7	3.6	0.1	4,052	43.9	2.1	0.7
建設用・鉱山用機械	6,095	10.7	1.0	0.1	214	-5.2	0.1	-0.0	3,899	19.4	2.0	0.3
ポンプ及び遠心分離機	10,581	-10.1	1.8	-0.2	4,064	-30.3	1.9	-0.9	3,686	33.6	1.9	0.5
荷役機械	4,979	1.8	0.8	0.0	932	-11.9	0.4	-0.1	2,596	0.5	1.3	0.0
半導体等製造装置	15,027	-12.4	2.5	-0.4	7,838	-35.5	3.7	-2.1	984	1,487.4	0.5	0.5
電気機器	50,210	2.2	8.4	0.2	22,968	-6.6	10.8	-0.8	15,282	18.7	7.9	1.3
重電機器	4,148	-11.2	0.7	-0.1	1,794	12.1	0.8	0.1	871	-35.8	0.4	-0.3
電気回路等の機器	10,103	-24.9	1.7	-0.6	5,806	-36.2	2.7	-1.6	2,445	23.7	1.3	0.3
電池	6,127	66.8	1.0	0.4	958	46.7	0.5	0.2	4,185	63.9	2.2	0.9
半導体等電子部品	1,001	-21.6	0.2	-0.0	267	-5.9	0.1	-0.0	414	-27.0	0.2	-0.1
電気計測機器	8,357	-7.4	1.4	-0.1	4,051	-13.0	1.9	-0.3	2,458	0.5	1.3	0.0
輸送用機器	49,284	18.7	8.2	1.3	3,821	-19.7	1.8	-0.5	35,248	40.5	18.1	5.6
自動車	32,781	22.3	5.5	1.0	2,182	-8.9	1.0	-0.1	22,023	60.5	11.3	4.6
（乗用車）	13,662	6.9	2.3	0.2	2,182	-8.7	1.0	-0.1	7,348	98.4	3.8	2.0
（貨物自動車）	16,033	37.9	2.7	0.8	---	全減	---	-0.0	12,610	52.2	6.5	2.4
自動車の部分品	15,593	23.1	2.6	0.5	1,564	-29.1	0.7	-0.3	12,617	32.5	6.5	1.7
航空機類	41	536.9	0.0	0.0	---	---	---	---	31	380.0	0.0	0.0
船舶	1	全増	0.0	0.0	---	---	---	---	1	全増	0.0	0.0
雑製品	32,396	25.8	5.4	1.1	12,220	25.8	5.7	1.2	6,044	-13.7	3.1	-0.5
科学光学機器	16,948	53.7	2.8	1.0	6,580	48.3	3.1	1.1	2,126	45.3	1.1	0.4
写真用・映画用材料	5,847	13.8	1.0	0.1	1,938	-7.3	0.9	-0.1	1,325	-2.6	0.7	-0.0
その他	24,296	59.6	4.1	1.6	5,792	20.5	2.7	0.5	9,429	76.2	4.9	2.2

管内地域（国）別品別表＜輸出＞②（２０２２年１１月分）

品名	アメリカ合衆国				EU				中東			
	価額 (百万円)	前年同月 比伸率 %	構成比 %	増減 寄与度	価額 (百万円)	前年同月 比伸率 %	構成比 %	増減 寄与度	価額 (百万円)	前年同月 比伸率 %	構成比 %	増減 寄与度
総額	281,735	48.1	100.0	48.1	92,592	80.7	100.0	80.7	30,295	34.8	100.0	34.8
食料品及び動物	1,095	-21.4	0.4	-0.2	185	-50.6	0.2	-0.4	152	-22.1	0.5	-0.2
飲料及びたばこ	184	-22.7	0.1	-0.0	113	339.9	0.1	0.2	0	-81.8	0.0	-0.0
原材料	1,571	25.7	0.6	0.2	1,193	-18.1	1.3	-0.5	43	100.7	0.1	0.1
金属鉱及びびくず	---	全減	---	-0.0	149	-48.1	0.2	-0.3	---	---	---	---
鉱物性燃料	94	-97.4	0.0	-1.8	79	-9.1	0.1	-0.0	120	66.8	0.4	0.2
石油製品	94	-97.4	0.0	-1.8	52	-25.6	0.1	-0.0	120	66.8	0.4	0.2
動植物性油脂	35	-54.4	0.0	-0.0	5	-89.5	0.0	-0.1	1	-40.5	0.0	-0.0
化学製品	11,608	-3.0	4.1	-0.2	9,356	-4.1	10.1	-0.8	1,572	145.3	5.2	4.1
有機化合物	2,677	-26.3	1.0	-0.5	3,263	3.3	3.5	0.2	105	39.9	0.3	0.1
無機化合物	833	-7.9	0.3	-0.0	644	-1.4	0.7	-0.0	84	全増	0.3	0.4
染料・なめし剤及び着色剤	862	9.9	0.3	0.0	341	-47.9	0.4	-0.6	22	-7.8	0.1	-0.0
医薬品	375	245.2	0.1	0.1	449	-37.0	0.5	-0.5	105	全増	0.3	0.5
精油・香料及び化粧品類	478	-60.0	0.2	-0.4	821	7.8	0.9	0.1	19	-9.3	0.1	-0.0
（化粧品）	210	-64.9	0.1	-0.2	477	-21.5	0.5	-0.3	16	全増	0.1	0.1
プラスチック	3,506	54.2	1.2	0.6	1,918	-14.6	2.1	-0.6	88	42.7	0.3	0.1
原料別製品	11,635	40.5	4.1	1.8	13,407	264.9	14.5	19.0	1,304	-15.0	4.3	-1.0
ゴム製品	3,514	42.8	1.2	0.6	2,092	39.1	2.3	1.1	920	-21.9	3.0	-1.1
非金属鉱物製品	657	5.8	0.2	0.0	261	-15.7	0.3	-0.1	50	72.9	0.2	0.1
鉄鋼	3,354	219.3	1.2	1.2	8,267	2,906.9	8.9	15.6	8	-95.6	0.0	-0.8
（鉄鋼のフラットロール製品）	1,993	179.2	0.7	0.7	7,926	4,573.9	8.6	15.1	---	---	---	---
非鉄金属	1,918	27.5	0.7	0.2	2,154	147.8	2.3	2.5	2	全増	0.0	0.0
金属製品	1,479	-25.0	0.5	-0.3	521	-0.5	0.6	-0.0	230	212.2	0.8	0.7
一般機械	56,333	54.8	20.0	10.5	24,781	99.9	26.8	24.2	6,309	78.3	20.8	12.3
原動機	11,571	13.1	4.1	0.7	1,786	11.4	1.9	0.4	2,603	53.0	8.6	4.0
（自動車用エンジン）	5,016	26.6	1.8	0.6	199	-46.8	0.2	-0.3	2,456	55.6	8.1	3.9
事務用機器	1,665	-3.8	0.6	-0.0	296	-52.5	0.3	-0.6	111	27.4	0.4	0.1
金属加工機械	5,175	11.0	1.8	0.3	3,405	55.3	3.7	2.4	180	-29.8	0.6	-0.3
建設用・鉱山用機械	20,936	171.2	7.4	6.9	12,399	312.6	13.4	18.3	770	68.6	2.5	1.4
ポンプ及び遠心分離機	2,256	28.6	0.8	0.3	1,113	-21.3	1.2	-0.6	922	112.1	3.0	2.2
荷役機械	3,615	66.0	1.3	0.8	1,726	126.3	1.9	1.9	503	179.6	1.7	1.4
半導体等製造装置	797	-5.0	0.3	-0.0	1	-99.9	0.0	-1.2	---	---	---	---
電気機器	21,725	27.3	7.7	2.4	11,619	49.6	12.5	7.5	1,307	57.7	4.3	2.1
重電機器	1,611	53.8	0.6	0.3	556	-13.1	0.6	-0.2	145	-23.3	0.5	-0.2
電気回路等の機器	2,307	-5.6	0.8	-0.1	540	72.8	0.6	0.4	295	832.9	1.0	1.2
電池	3,856	34.4	1.4	0.5	4,830	416.6	5.2	7.6	1	-97.7	0.0	-0.1
半導体等電子部品	544	85.8	0.2	0.1	53	-62.9	0.1	-0.2	2	-59.2	0.0	-0.0
電気計測機器	2,329	105.4	0.8	0.6	655	-51.3	0.7	-1.3	72	127.5	0.2	0.2
輸送用機器	161,150	61.2	57.2	32.1	24,394	182.9	26.3	30.8	16,228	14.7	53.6	9.3
自動車	146,179	61.7	51.9	29.3	21,534	219.0	23.3	28.9	13,692	7.9	45.2	4.5
（乗用車）	132,036	58.8	46.9	25.7	16,357	247.9	17.7	22.7	7,260	41.3	24.0	9.4
（貨物自動車）	14,127	94.4	5.0	3.6	5,163	152.1	5.6	6.1	6,261	-14.9	20.7	-4.9
自動車の部分品	14,560	58.3	5.2	2.8	1,941	19.2	2.1	0.6	2,150	65.9	7.1	3.8
航空機類	377	10.3	0.1	0.0	99	22.1	0.1	0.0	---	---	---	---
船舶	---	---	---	---	---	---	---	---	---	---	---	---
雑製品	11,889	64.9	4.2	2.5	4,297	0.2	4.6	0.0	936	48.3	3.1	1.4
科学光学機器	5,280	49.2	1.9	0.9	1,313	-26.8	1.4	-0.9	140	82.4	0.5	0.3
写真用・映画用材料	1,206	116.0	0.4	0.3	454	-35.0	0.5	-0.5	279	-19.4	0.9	-0.3
その他	4,415	58.4	1.6	0.9	3,163	15.1	3.4	0.8	2,324	167.1	7.7	6.5

管内地域(国)別品別表 <輸入> ① (2022年11月分)

品名	アジア				中華人民共和国				ASEAN			
	価額 (百万円)	前年同月 比伸率 %	構成比 %	増減 寄与度	価額 (百万円)	前年同月 比伸率 %	構成比 %	増減 寄与度	価額 (百万円)	前年同月 比伸率 %	構成比 %	増減 寄与度
総額	582,616	30.6	100.0	30.6	236,956	19.0	100.0	19.0	254,995	58.0	100.0	58.0
食料品及び動物	58,877	27.3	10.1	2.8	25,688	22.0	10.8	2.3	27,571	30.3	10.8	4.0
肉類及び同調製品	14,232	21.8	2.4	0.6	5,182	3.6	2.2	0.1	8,975	35.3	3.5	1.5
酪農品及び鳥卵	324	83.3	0.1	0.0	78	110.4	0.0	0.0	236	96.3	0.1	0.1
魚介類及び同調製品	14,857	35.2	2.5	0.9	5,448	23.5	2.3	0.5	7,668	42.4	3.0	1.4
穀物及び同調製品	3,062	57.1	0.5	0.2	1,710	92.4	0.7	0.4	937	23.0	0.4	0.1
果実	5,194	21.3	0.9	0.2	2,001	17.6	0.8	0.2	2,859	33.4	1.1	0.4
野菜	10,217	24.3	1.8	0.4	8,881	23.4	3.7	0.8	980	37.3	0.4	0.2
コーヒー	1,202	2.7	0.2	0.0	7	全増	0.0	0.0	1,171	1.8	0.5	0.0
飼料	3,075	77.2	0.5	0.3	588	26.9	0.2	0.1	1,276	78.2	0.5	0.3
飲料及びたばこ	721	7.6	0.1	0.0	142	-27.3	0.1	-0.0	141	-13.7	0.1	-0.0
原材料	20,103	-9.5	3.5	-0.5	5,770	2.3	2.4	0.1	10,467	-19.8	4.1	-1.6
大豆	4	-83.1	0.0	-0.0	4	-83.1	0.0	-0.0	---	---	---	---
金属鉱及びくず	7,455	-34.4	1.3	-0.9	501	-63.5	0.2	-0.4	4,436	-42.6	1.7	-2.0
鉱物性燃料	139,659	105.1	24.0	16.0	12,426	253.0	5.2	4.5	108,361	146.3	42.5	39.9
石炭	9,047	25.6	1.6	0.4	106	-92.5	0.0	-0.7	8,941	54.6	3.5	2.0
原油及び粗油	---	---	---	---	---	---	---	---	---	---	---	---
石油製品	31,552	65.6	5.4	2.8	11,441	623.5	4.8	5.0	1,533	88.3	0.6	0.4
液化石油ガス	275	5.8	0.0	0.0	---	---	---	---	---	---	---	---
液化天然ガス	97,887	174.7	16.8	14.0	---	---	---	---	97,887	174.7	38.4	38.6
動植物性油脂	7,198	20.8	1.2	0.3	120	95.0	0.1	0.0	6,862	19.9	2.7	0.7
化学製品	56,282	3.0	9.7	0.4	35,234	12.9	14.9	2.0	10,661	23.2	4.2	1.2
有機化合物	17,015	-2.6	2.9	-0.1	11,390	16.5	4.8	0.8	2,601	9.3	1.0	0.1
無機化合物	14,515	10.1	2.5	0.3	12,897	3.2	5.4	0.2	454	94.4	0.2	0.1
放射性元素	---	---	---	---	---	---	---	---	---	---	---	---
医薬品	1,985	-64.9	0.3	-0.8	1,807	-3.8	0.8	-0.0	2	-92.5	0.0	-0.0
精油・香料及び化粧品類	3,898	26.3	0.7	0.2	836	2.3	0.4	0.0	2,130	78.1	0.8	0.6
プラスチック	10,823	19.8	1.9	0.4	4,237	49.7	1.8	0.7	3,215	-1.1	1.3	-0.0
原料別製品	82,225	6.2	14.1	1.1	34,381	-0.9	14.5	-0.2	21,315	16.2	8.4	1.8
木製品及びゴルク製品(除家具)	9,263	33.7	1.6	0.5	1,524	26.9	0.6	0.2	7,697	35.0	3.0	1.2
織物用糸及び繊維製品	6,781	9.8	1.2	0.1	4,050	-2.2	1.7	-0.0	1,698	53.1	0.7	0.4
非金属鉱物製品	5,784	6.3	1.0	0.1	4,204	1.9	1.8	0.0	926	30.0	0.4	0.1
鉄鋼	23,605	5.9	4.1	0.3	6,901	-11.7	2.9	-0.5	2,348	5.9	0.9	0.1
非鉄金属	14,254	-16.2	2.4	-0.6	4,222	-23.8	1.8	-0.7	2,781	-23.9	1.1	-0.5
(アルミニウム及び同合金)	5,981	36.4	1.0	0.4	2,722	43.2	1.1	0.4	1,361	69.7	0.5	0.3
金属製品	16,364	5.8	2.8	0.2	10,502	6.4	4.4	0.3	3,185	-4.2	1.2	-0.1
一般機械	52,311	8.3	9.0	0.9	32,104	-0.4	13.5	-0.1	12,930	45.1	5.1	2.5
原動機	5,613	-2.1	1.0	-0.0	3,473	12.1	1.5	0.2	1,151	-9.3	0.5	-0.1
事務用機器	14,101	12.0	2.4	0.3	8,443	-6.3	3.6	-0.3	5,229	60.1	2.1	1.2
建設用・鉱山用機械	6,683	27.2	1.1	0.3	3,535	-12.7	1.5	-0.3	2,392	268.1	0.9	1.1
電気機器	75,522	44.3	13.0	5.2	49,307	41.6	20.8	7.3	21,181	70.1	8.3	5.4
電機機器	7,017	33.0	1.2	0.4	5,063	48.2	2.1	0.8	1,122	12.9	0.4	0.1
音響・映像機器(含部品)	8,692	26.4	1.5	0.4	4,702	5.6	2.0	0.1	3,138	57.2	1.2	0.7
通信機	10,833	48.6	1.9	0.8	5,271	16.4	2.2	0.4	4,382	145.8	1.7	1.6
半導体等電子部品	6,742	87.4	1.2	0.7	6,299	114.2	2.7	1.7	406	48.7	0.2	0.1
輸送用機器	23,906	3.2	4.1	0.2	13,500	19.9	5.7	1.1	5,989	-40.8	2.3	-2.6
自動車	6,422	-49.6	1.1	-1.4	3,383	-31.1	1.4	-0.8	2,462	-67.8	1.0	-3.2
自動車の部分品	13,313	81.4	2.3	1.3	8,282	61.9	3.5	1.6	1,674	39.8	0.7	0.3
雑製品	58,288	31.0	10.0	3.1	27,280	14.6	11.5	1.7	27,503	53.7	10.8	6.0
家具	10,386	21.4	1.8	0.4	7,353	19.9	3.1	0.6	2,785	32.5	1.1	0.4
衣類及び同附属品	23,922	28.9	4.1	1.2	6,466	-2.9	2.7	-0.1	16,590	46.7	6.5	3.3
科学光学機器	4,280	17.3	0.7	0.1	1,993	18.8	0.8	0.2	1,522	20.2	0.6	0.2
その他	7,523	183.8	1.3	1.1	1,003	85.4	0.4	0.2	2,014	113.0	0.8	0.7

管内地域(国)別品別表 <輸入> ② (2022年11月分)

品名	アメリカ合衆国				EU				中東			
	価額 (百万円)	前年同月 比伸率 %	構成比 %	増減 寄与度	価額 (百万円)	前年同月 比伸率 %	構成比 %	増減 寄与度	価額 (百万円)	前年同月 比伸率 %	構成比 %	増減 寄与度
総額	193,807	46.3	100.0	46.3	118,749	4.1	100.0	4.1	607,730	54.5	100.0	54.5
食料品及び動物	43,777	53.0	22.6	11.4	16,426	3.2	13.8	0.4	488	19.8	0.1	0.0
肉類及び同調製品	14,869	34.4	7.7	2.9	3,406	-3.4	2.9	-0.1	---	---	---	---
酪農品及び鳥卵	2,501	111.8	1.3	1.0	4,834	28.9	4.1	0.9	---	---	---	---
魚介類及び同調製品	9,939	76.7	5.1	3.3	506	-63.4	0.4	-0.8	13	-14.6	0.0	-0.0
穀物及び同調製品	10,483	65.7	5.4	3.1	1,363	17.7	1.1	0.2	---	---	---	---
果実	1,067	-14.2	0.6	-0.1	1,019	11.6	0.9	0.1	433	33.3	0.1	0.0
野菜	2,534	69.6	1.3	0.8	853	4.6	0.7	0.0	10	-67.9	0.0	-0.0
コーヒー	22	-64.3	0.0	-0.0	137	-31.6	0.1	-0.1	32	全増	0.0	0.0
飼料	1,302	22.2	0.7	0.2	1,886	19.6	1.6	0.3	---	全減	---	-0.0
飲料及びたばこ	1,199	98.1	0.6	0.4	5,610	45.9	4.7	1.5	---	全減	---	-0.0
原材料	11,473	-9.8	5.9	-0.9	4,055	-47.7	3.4	-3.2	2,884	13.4	0.5	0.1
大豆	7,037	-14.6	3.6	-0.9	---	---	---	---	---	---	---	---
金属鉱及びくず	1,722	18.2	0.9	0.2	2,281	-56.1	1.9	-2.6	2,517	5.6	0.4	0.0
鉱物性燃料	75,923	47.6	39.2	18.5	1,843	-47.3	1.6	-1.4	597,806	56.4	98.4	54.8
石炭	17,538	226.1	9.0	9.2	---	---	---	---	---	---	---	---
原油及び粗油	---	---	---	---	---	---	---	---	523,533	89.1	86.1	62.7
石油製品	5,799	-43.1	3.0	-3.3	1,827	-47.4	1.5	-1.4	51,322	-10.8	8.4	-1.6
液化石油ガス	23,153	10.8	11.9	1.7	---	---	---	---	4,191	581.5	0.7	0.9
液化天然ガス	29,433	96.7	15.2	10.9	---	---	---	---	18,759	-60.3	3.1	-7.2
動植物性油脂	10	-91.4	0.0	-0.1	1,139	-30.2	1.0	-0.4	2	-96.7	0.0	-0.0
化学製品	36,642	83.0	18.9	12.5	14,398	44.0	12.1	3.9	2,867	137.4	0.5	0.4
有機化合物	26,258	86.4	13.5	9.2	6,623	299.6	5.6	4.4	2,284	130.9	0.4	0.3
無機化合物	1,331	674.2	0.7	0.9	566	-13.2	0.5	-0.1	161	82.6	0.0	0.0
放射性元素	---	---	---	---	---	---	---	---	---	---	---	---
医薬品	1,914	1,151.9	1.0	1.3	549	-72.2	0.5	-1.3	1	2.6	0.0	0.0
精油・香料及び化粧品類	537	-55.5	0.3	-0.5	1,430	22.8	1.2	0.2	---	全減	---	-0.0
プラスチック	3,509	37.4	1.8	0.7	1,523	-11.8	1.3	-0.2	398	233.0	0.1	0.1
原料別製品	2,053	-24.3	1.1	-0.5	5,528	-8.8	4.7	-0.5	3,613	-46.6	0.6	-0.8
木製品及びゴルク製品(除家具)	26	-45.8	0.0	-0.0	776	2.1	0.7	0.0	---	---	---	---
織物用糸及び繊維製品	53	100.8	0.0	0.0	140	-31.8	0.1	-0.1	1	-99.3	0.0	-0.0
非金属鉱物製品	241	-62.2	0.1	-0.3	337	1.4	0.3	0.0	0	-47.8	0.0	-0.0
鉄鋼	98	-12.3	0.1	-0.0	779	7.3	0.7	0.0	---	---	---	---
非鉄金属	402	17.1	0.2	0.0	794	-21.5	0.7	-0.2	3,611	-45.3	0.6	-0.8
(アルミニウム及び同合金)	313	21.9	0.2	0.0	201	-66.0	0.2	-0.3	3,611	-45.3	0.6	-0.8
金属製品	281	-21.1	0.1	-0.1	1,663	-19.9	1.4	-0.4	1	-98.2	0.0	-0.0
一般機械	6,847	66.8	3.5	2.1	11,998	27.6	10.1	2.3	51	28.6	0.0	0.0
原動機	4,113	83.9	2.1	1.4	6,191	140.3	5.2	3.2	---	---	---	---
事務用機器	16	-47.5	0.0	-0.0	10	-84.0	0.0	-0.0	0	全増	0.0	0.0
建設用・鉱山用機械	1,237	122.6	0.6	0.5	734	-42.7	0.6	-0.5	---	---	---	---
電気機器	4,434	141.0	2.3	2.0	5,034	-33.7	4.2	-2.2	2	-37.6	0.0	-0.0
電機機器	893	39.4	0.5	0.2	496	-78.3	0.4	-1.6	0	全増	0.0	0.0
音響・映像機器(含部品)	1,541	94.0	0.8	0.6	61	0.5	0.1	0.0	1	389.2	0.0	0.0
通信機	10	420.5	0.0	0.0	541	-60.5	0.5	-0.7	---	---	---	---
半導体等電子部品	2	607.5	0.0	0.0	192	-6.4	0.2	-0.0	---	全減	---	-0.0
輸送用機器	10,201	7.7	5.3	0.5	51,058	9.3	43.0	3.8	---	---	---	---
自動車	7,768	3.3	4.0	0.2	48,263	12.1	40.6	4.6	---	---	---	---
自動車の部分品	1,469	64.6	0.8	0.4	1,913	-22.9	1.6	-0.5	---	---	---	---
雑製品	935	46.0	0.5	0.2	1,486	7.4	1.3	0.1	12	-51.8	0.0	-0.0
家具	41	58.2	0.0	0.0	420	-20.9	0.4	-0.1	2	全増	0.0	0.0
衣類及び同附属品	6	-29.0	0.0	-0.0	24	-9.0	0.0	-0.0	0	全増	0.0	0.0
科学光学機器	571	298.5	0.3	0.3	214	-14.4	0.2	-0.0	2	-87.6	0.0	-0.0
その他	314	40.2	0.2	0.1	175	-41.5	0.1	-0.1	5	-93.6	0.0	-0.0

# 管内港等別貿易額表

港等名	2022年11月分						2022年1月以降累計					
	輸出額 (百万円)	前年同月 比伸率 %	管内比 %	輸入額 (百万円)	前年同月 比伸率 %	管内比 %	輸出額 (百万円)	前年同期 比伸率 %	管内比 %	輸入額 (百万円)	前年同期 比伸率 %	管内比 %
横 浜	746,887	20.6	60.4	597,213	24.5	27.4	7,441,910	14.1	59.9	6,134,992	35.6	28.8
川 崎	118,827	37.6	9.6	384,913	46.2	17.7	1,116,749	22.1	9.0	3,619,153	63.0	17.0
横 須 賀	6,278	781.0	0.5	3,134	-61.0	0.1	56,562	105.2	0.5	40,388	-58.2	0.2
千 葉	67,883	-23.5	5.5	545,049	41.3	25.0	1,070,172	56.1	8.6	5,341,425	77.6	25.1
木 更 津	34,538	21.0	2.8	184,922	8.0	8.5	331,300	21.8	2.7	1,997,806	104.1	9.4
鹿 島	49,596	-9.4	4.0	176,844	45.0	8.1	579,477	21.9	4.7	1,567,431	44.0	7.4
日 立	143,951	89.0	11.6	77,630	45.2	3.6	1,046,953	46.4	8.4	673,408	60.1	3.2
つ く ば	10,586	6.2	0.9	2,171	58.4	0.1	106,093	-0.4	0.9	19,906	47.6	0.1
茨城空港	---	---	---	---	---	---	---	---	---	---	---	---
小 名 浜	10,518	-17.6	0.8	56,208	109.9	2.6	136,284	69.4	1.1	554,416	66.4	2.6
相 馬	5,189	25.6	0.4	45,229	81.0	2.1	54,055	65.6	0.4	331,778	121.7	1.6
福島空港	---	---	---	---	---	---	0	全 増	0.0	129	全 増	0.0
仙台塩釜	24,498	13.2	2.0	95,627	13.8	4.4	288,289	45.9	2.3	863,429	46.3	4.1
石 巻	983	-3.9	0.1	5,109	-5.2	0.2	11,945	14.1	0.1	79,598	53.3	0.4
気 仙 沼	12	-2.6	0.0	228	176.5	0.0	120	-81.0	0.0	1,566	-38.8	0.0
仙台空港	658	104.4	0.1	362	12,302.6	0.0	4,648	4.5	0.0	1,146	6.7	0.0
宇 都 宮	17,066	-7.3	1.4	4,008	-11.9	0.2	179,077	13.8	1.4	58,560	43.4	0.3
管 内 計	1,237,468	21.0	100.0	2,178,645	33.6	100.0	12,423,633	21.8	100.0	21,285,131	57.5	100.0

(注) 日立には常陸那珂港の実績を含む。



## 管内港等別・品別貿易額表

( 2022年11月分 )

## ◎ 横 浜

輸 出	価 額 (百万円)	前年同月 比伸率 %	構成比 %	増減 寄与度	輸 入	価 額 (百万円)	前年同月 比伸率 %	構成比 %	増減 寄与度
総額	746,887	20.6	100.0	20.6	総額	597,213	24.5	100.0	24.5
自動車	149,010	29.2	20.0	5.4	原油・粗油	41,747	55.6	7.0	3.1
原動機	37,311	14.4	5.0	0.8	非鉄金属	28,313	-21.3	4.7	-1.6
自動車の部分品	36,945	17.8	4.9	0.9	液化天然ガス	23,691	118.8	4.0	2.7
非鉄金属	28,439	21.0	3.8	0.8	有機化合物	21,130	29.8	3.5	1.0
プラスチック	26,698	0.8	3.6	0.0	衣類・同附属品	18,280	77.0	3.1	1.7
金属加工機械	26,231	18.7	3.5	0.7	無機化合物	16,428	28.6	2.8	0.8
建設用・鉱山用機械	25,278	77.6	3.4	1.8	原動機	16,278	61.0	2.7	1.3
科学光学機器	20,973	37.8	2.8	0.9	金属鉱・くず	16,030	-19.6	2.7	-0.8
その他の化学製品	18,280	9.0	2.4	0.2	自動車	15,602	13.9	2.6	0.4
金属鉱・くず	17,556	61.2	2.4	1.1	金属製品	14,879	10.5	2.5	0.3

## ◎ 川 崎

輸 出	価 額 (百万円)	前年同月 比伸率 %	構成比 %	増減 寄与度	輸 入	価 額 (百万円)	前年同月 比伸率 %	構成比 %	増減 寄与度
総額	118,827	37.6	100.0	37.6	総額	384,913	46.2	100.0	46.2
自動車	50,014	46.3	42.1	18.3	原油・粗油	120,693	125.6	31.4	25.5
有機化合物	11,373	1.6	9.6	0.2	液化天然ガス	117,299	77.4	30.5	19.4
石油製品	10,254	83.7	8.6	5.4	肉類・同調製品	38,436	18.5	10.0	2.3
鉄鋼	5,382	-29.1	4.5	-2.6	石油製品	18,939	-30.2	4.9	-3.1
金属鉱・くず	4,030	-14.3	3.4	-0.8	魚介類・同調製品	16,792	32.8	4.4	1.6

## ◎ 横 須 賀

輸 出	価 額 (百万円)	前年同月 比伸率 %	構成比 %	増減 寄与度	輸 入	価 額 (百万円)	前年同月 比伸率 %	構成比 %	増減 寄与度
総額	6,278	781.0	100.0	781.0	総額	3,134	-61.0	100.0	-61.0
自動車	5,872	全 増	93.5	824.0	自動車	2,420	-64.1	77.2	-53.8
有機化合物	164	-51.0	2.6	-23.9	魚介類・同調製品	714	-39.5	22.8	-5.8
プラスチック	123	-9.7	2.0	-1.9					

## ◎ 千 葉

輸 出	価 額 (百万円)	前年同月 比伸率 %	構成比 %	増減 寄与度	輸 入	価 額 (百万円)	前年同月 比伸率 %	構成比 %	増減 寄与度
総額	67,883	-23.5	100.0	-23.5	総額	545,049	41.3	100.0	41.3
石油製品	23,926	-30.4	35.2	-11.8	原油・粗油	290,591	83.2	53.3	34.2
有機化合物	11,234	-7.9	16.5	-1.1	液化天然ガス	65,439	16.4	12.0	2.4
鉄鋼	9,179	-48.4	13.5	-9.7	石油製品	59,568	12.0	10.9	1.7
鉱物性タール・粗製薬品	5,735	16.5	8.4	0.9	自動車	28,436	11.8	5.2	0.8
プラスチック	5,448	14.6	8.0	0.8	有機化合物	20,057	52.4	3.7	1.8

## ◎ 木 更 津

輸 出	価 額 (百万円)	前年同月 比伸率 %	構成比 %	増減 寄与度	輸 入	価 額 (百万円)	前年同月 比伸率 %	構成比 %	増減 寄与度
総額	34,538	21.0	100.0	21.0	総額	184,922	8.0	100.0	8.0
鉄鋼	25,632	18.5	74.2	14.0	液化天然ガス	128,754	24.0	69.6	14.5
自動車	7,728	25.3	22.4	5.5	石炭	44,780	84.7	24.2	12.0
粗鉱物	72	-32.6	0.2	-0.1	金属鉱・くず	10,648	-71.6	5.8	-15.7



## 管内港等別・品別貿易額表

(2022年11月分)

## ◎ 鹿 島

輸 出	価 額 (百万円)	前年同月 比伸率 %	構成比 %	増減 寄与度	輸 入	価 額 (百万円)	前年同月 比伸率 %	構成比 %	増減 寄与度
総額	49,596	-9.4	100.0	-9.4	総額	176,844	45.0	100.0	45.0
鉄鋼	31,342	1.3	63.2	0.7	原油・粗油	49,822	74.0	28.2	17.4
有機化合物	6,267	-40.9	12.6	-7.9	石炭	49,783	80.9	28.2	18.3
プラスチック	4,589	-26.5	9.3	-3.0	金属鉱・くず	19,633	-10.1	11.1	-1.8
無機化合物	2,291	-12.1	4.6	-0.6	穀物・同調製品	16,574	118.1	9.4	7.4

## ◎ 日 立 (常陸那珂を含む)

輸 出	価 額 (百万円)	前年同月 比伸率 %	構成比 %	増減 寄与度	輸 入	価 額 (百万円)	前年同月 比伸率 %	構成比 %	増減 寄与度
総額	143,951	89.0	100.0	89.0	総額	77,630	45.2	100.0	45.2
自動車	112,605	82.3	78.2	66.8	自動車	29,967	10.0	38.6	5.1
建設用・鉱山用機械	23,092	175.3	16.0	19.3	石炭	24,342	111.7	31.4	24.0
自動車の部分品	3,125	253.3	2.2	2.9	液化天然ガス	8,876	31.7	11.4	4.0
荷役機械	2,790	72.1	1.9	1.5	建設用・鉱山用機械	2,699	399.6	3.5	4.0

## ◎ つ く ば

輸 出	価 額 (百万円)	前年同月 比伸率 %	構成比 %	増減 寄与度	輸 入	価 額 (百万円)	前年同月 比伸率 %	構成比 %	増減 寄与度
総額	10,586	6.2	100.0	6.2	総額	2,171	58.4	100.0	58.4
荷役機械	1,974	-15.3	18.7	-3.6	酪農品・鳥卵	642	135.6	29.6	27.0
精油・香料・化粧品類	1,972	-26.3	18.6	-7.1	魚介類・同調製品	263	147.8	12.1	11.5
原動機	990	58.2	9.4	3.7	無機化合物	202	61.3	9.3	5.6

## ◎ 茨 城 空 港

輸 出	価 額 (百万円)	前年同月 比伸率 %	構成比 %	増減 寄与度	輸 入	価 額 (百万円)	前年同月 比伸率 %	構成比 %	増減 寄与度
総額	---	---	---	---	総額	---	---	---	---

## ◎ 小 名 浜

輸 出	価 額 (百万円)	前年同月 比伸率 %	構成比 %	増減 寄与度	輸 入	価 額 (百万円)	前年同月 比伸率 %	構成比 %	増減 寄与度
総額	10,518	-17.6	100.0	-17.6	総額	56,208	109.9	100.0	109.9
電池	4,323	57.2	41.1	12.3	石炭	27,835	168.4	49.5	65.2
医薬品	2,791	-47.8	26.5	-20.0	金属鉱・くず	15,501	39.4	27.6	16.4
プラスチック	487	321.9	4.6	2.9	有機化合物	5,636	5,406.0	10.0	20.7
音響・映像機器の部分品	350	-33.6	3.3	-1.4	半導体等電子部品	925	1,010.8	1.6	3.1

## ◎ 相 馬

輸 出	価 額 (百万円)	前年同月 比伸率 %	構成比 %	増減 寄与度	輸 入	価 額 (百万円)	前年同月 比伸率 %	構成比 %	増減 寄与度
総額	5,189	25.6	100.0	25.6	総額	45,229	81.0	100.0	81.0
原動機	4,991	28.5	96.2	26.8	石炭	33,540	65.0	74.2	52.9
金属製品	43	-63.8	0.8	-1.8	液化天然ガス	10,979	169.1	24.3	27.6

## 管内港等別・品別貿易額表

( 2022年11月分 )

## ◎ 福島空港

輸 出	価 額 (百万円)	前年同月 比伸率 %	構成比 %	増減 寄与度	輸 入	価 額 (百万円)	前年同月 比伸率 %	構成比 %	増減 寄与度
総額	---	---	---	---	総額	---	---	---	---

## ◎ 仙台塩釜

輸 出	価 額 (百万円)	前年同月 比伸率 %	構成比 %	増減 寄与度	輸 入	価 額 (百万円)	前年同月 比伸率 %	構成比 %	増減 寄与度
総額	24,498	13.2	100.0	13.2	総額	95,627	13.8	100.0	13.8
ゴム製品	5,652	51.7	23.1	8.9	原油・粗油	31,986	-2.8	33.4	-1.1
電池	4,814	2,077.4	19.6	21.2	液化天然ガス	9,849	17.1	10.3	1.7
鉄鋼	2,793	84.8	11.4	5.9	魚介類・同調製品	9,071	62.2	9.5	4.1
有機化合物	2,106	18.1	8.6	1.5	液化石油ガス	5,850	-13.9	6.1	-1.1

## ◎ 石 巻

輸 出	価 額 (百万円)	前年同月 比伸率 %	構成比 %	増減 寄与度	輸 入	価 額 (百万円)	前年同月 比伸率 %	構成比 %	増減 寄与度
総額	983	-3.9	100.0	-3.9	総額	5,109	-5.2	100.0	-5.2
金属鉱・くず	410	56.5	41.7	14.5	木製品・コルク製品（除家具）	2,437	198.5	47.7	30.1
紙類・同製品	344	-35.5	35.0	-18.5	穀物・同調製品	1,722	52.9	33.7	11.1
鉄鋼	229	1.2	23.3	0.3	重電機器	---(1,751)	全 減	---	-32.5

## ◎ 気仙沼

輸 出	価 額 (百万円)	前年同月 比伸率 %	構成比 %	増減 寄与度	輸 入	価 額 (百万円)	前年同月 比伸率 %	構成比 %	増減 寄与度
総額	12	-2.6	100.0	-2.6	総額	228	176.5	100.0	176.5
魚介類・同調製品	9	-20.5	81.6	-20.5	魚介類・同調製品	226	174.7	99.4	174.7
					動物性原材料	1	全 増	0.6	1.8

## ◎ 仙台空港

輸 出	価 額 (百万円)	前年同月 比伸率 %	構成比 %	増減 寄与度	輸 入	価 額 (百万円)	前年同月 比伸率 %	構成比 %	増減 寄与度
総額	658	104.4	100.0	104.4	総額	362	12,302.6	100.0	12,302.6
原動機	275	全 増	41.7	85.3	航空機類	193	全 増	53.4	6,622.2
金属製品	245	37.8	37.2	20.9	重電機器	37	全 増	10.1	1,255.8
魚介類・同調製品	102	242.0	15.5	22.4	加熱用・冷却用機器	29	全 増	8.0	996.6
科学光学機器	5	97.8	0.8	0.8	金属製品	28	全 増	7.7	956.1

## ◎ 宇都宮

輸 出	価 額 (百万円)	前年同月 比伸率 %	構成比 %	増減 寄与度	輸 入	価 額 (百万円)	前年同月 比伸率 %	構成比 %	増減 寄与度
総額	17,066	-7.3	100.0	-7.3	総額	4,008	-11.9	100.0	-11.9
医薬品	3,445	-47.5	20.2	-16.9	医薬品	1,772	-47.5	44.2	-35.2
プラスチック	3,345	7.4	19.6	1.3	プラスチック	719	45.4	17.9	4.9
科学光学機器	3,174	13.4	18.6	2.0	無機化合物	386	全 増	9.6	8.5

## ◎参考

### 1 統計地域

貿易額は、横浜、川崎、横須賀、千葉、木更津、鹿島、日立、つくば、茨城空港、小名浜、相馬、福島空港、仙台塩釜、石巻、気仙沼、仙台空港、宇都宮の各港等に所在する税関官署の管轄区域に蔵置された貨物の通関額によるものである(日立には常陸那珂港の実績を含む)。

### 2 統計計上の時期

- (1) 輸出は、当該輸出貨物を積載する船舶又は航空機の出港日。
- (2) 輸入は、当該輸入貨物の輸入許可の日(蔵入貨物、移入貨物、総保入貨物及び輸入許可前引取貨物は、それぞれ当該貨物の蔵入、移入、総保入、輸入許可前引取の承認の日)。

### 3 品目分類

品目分類は、「国際統一商品分類(HS)」に準拠した「輸出入統計品目表」等を参考にして作成された概況品目分類基準表によった。

### 4 地域(国)別

- (1) [EU(欧州連合)](27ヵ国)

スウェーデン、デンマーク、アイルランド、オランダ、ベルギー、ルクセンブルク、フランス、ドイツ、ポルトガル、スペイン、イタリア、マルタ、フィンランド、ポーランド、オーストリア、ハンガリー、ギリシャ、ルーマニア、ブルガリア、キプロス、エストニア、ラトビア、リトアニア、クロアチア、スロベニア、チェコ、スロバキア

- (2) [ASEAN(東南アジア諸国連合)](10ヵ国)

ベトナム、タイ、シンガポール、マレーシア、ブルネイ、フィリピン、インドネシア、カンボジア、ラオス、ミャンマー

- (3) 「中華人民共和国」は、香港及びマカオを含まない。

### 5 数量

数量は、「輸出入統計品目表」に記載されている単位を基本とし、単位未満は切り捨てた。但し、桁数が大きいものは千単位とし、単位未満は四捨五入した。

### 6 価額

原則として、輸出はFOB価格、輸入はCIF価格による。

※ 数量又は価額欄に示した符号等は、下記の意味を示したものである。

- (1) 「—」は、実績皆無のもの
- (2) 「0」は、表示の単位に満たないもの
- (3) 「空欄」は、単位を設けていないもの又は単位が異なるため集計できないもの
- (4) 数量及び価額の( )内は、前年同期の値を示す

### 7 単位換算

1パレル≒0.15899KL

### 8 寄与度

寄与度とは、全体の伸率に対し、各品目がどの程度貢献(寄与)したのかを示すもの。

[計算式]

$$\text{寄与度} = \frac{\text{個々の品目の当期輸出(入)額} - \text{個々の品目の前年同期輸出(入)額}}{\text{前年同期の輸出(入)総額}} \times 100$$

## ◎この資料に関する問い合わせ・貿易統計資料の閲覧先

横浜税関 調査部 調査統計課 一般統計係 (横浜税関本関1階)  
〒231-8401 横浜市中区海岸通1-1 TEL 045-212-6103(直通)  
横浜税関ホームページ <https://www.customs.go.jp/yokohama/>  
税 関ホームページ <https://www.customs.go.jp>

※ 本資料を他に転載する場合には、横浜税関の資料による旨を必ず注記して下さい。

横浜税関HP



税関HP

