



横浜税関管内貿易速報 (2022年9月分) のポイント

【貿易動向】

2022年9月について、輸出は、対前年同月比33.7%増となり、過去7番目の水準となった。輸入は、対前年同月比71.5%増となり、過去2番目(9月として過去最高)の水準となった。その結果、差引額は、▲1兆256億円となり、過去2番目の赤字幅となった。

【貿易額】

★は月別過去最高額(順位は1979年1月以降による)

区分	横浜税関管内				(参考) 全国		
	価額	伸率	全国比	推移	価額	伸率	推移
輸出	1兆2,331億円	33.7%	14.0%	19か月連続の増加	★ 8兆8,187億円	28.9%	19か月連続の増加
輸入	2兆2,587億円	71.5%	20.7%	20か月連続の増加	★ 10兆9,126億円	45.9%	20か月連続の増加
差引	▲1兆256億円	2.6倍	—	71か月連続の赤字	▲2兆940億円	3.3倍	14か月連続の赤字

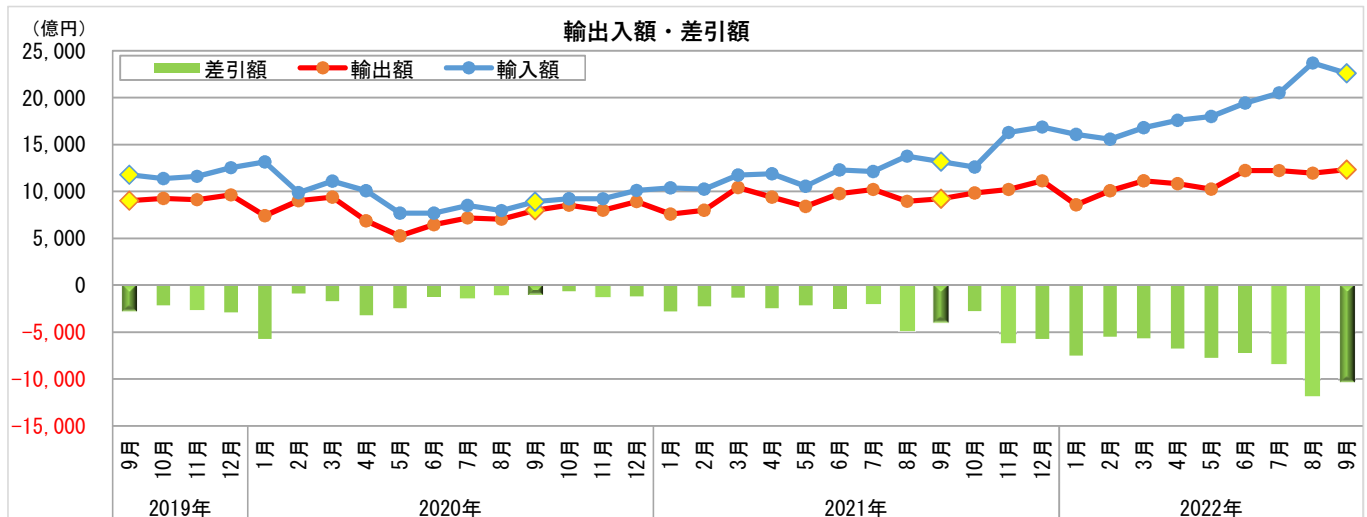
(注) 伸率及び推移の増加・減少：対前年同月比

【商品別動向】

輸出	主要増減品目	輸出額	伸率	《寄与度》	主な増減国	推移
増加	① 自動車	2,697億円	93.6%	《14.1》	アメリカ合衆国	6か月連続の増加
	② 石油製品	865億円	45.9%	《3.0》	バングラデシュ	17か月連続の増加
	③ 建設用・鉱山用機械	482億円	2.1倍	《2.7》	アメリカ合衆国	19か月連続の増加
減少	① 鉄鋼	844億円	▲8.7%	《▲0.9》	大韓民国	2か月連続の減少
	② 精油・香料・化粧品類	159億円	▲24.2%	《▲0.6》	中華人民共和国	9か月連続の減少
	③ 電気計測機器	116億円	▲22.6%	《▲0.4》	中華人民共和国	12か月連続の減少

輸入	主要増減品目	輸入額	伸率	《寄与度》	主な増減国	推移
増加	① 液化天然ガス	4,236億円	2.9倍	《21.3》	オーストラリア	16か月連続の増加
	② 原油・粗油	5,555億円	88.5%	《19.8》	アラブ首長国連邦	18か月連続の増加
	③ 石炭	2,079億円	2.7倍	《9.8》	オーストラリア	17か月連続の増加
減少	金属鉱・くず	961億円	▲20.4%	《▲1.9》	オーストラリア	4か月連続の減少

為替レート (税関長公示レートの平均値) 2022年9月：139.81円/ドル (前年同月：109.87円/ドルと比べ、27.3%の円安)



【地域(国)別動向】

○アジア

区分	輸出額	伸率	輸入額	伸率	差引額	伸率
管内	6,260 億円	17.4%	5,246 億円	42.4%	1,014 億円	▲38.5%
推移	19か月連続の増加		20か月連続の増加		7か月連続の黒字幅縮小	

	主要増減品目	輸出額	伸率	主要増減品目	輸入額	伸率
増加	① 非鉄金属	354 億円	81.1%	① 液化天然ガス	658 億円	2.1倍
	② 自動車	352 億円	61.5%	② 石油製品	227 億円	2.3倍
減少	① 鉄鋼	568 億円	▲19.8%	① 自動車	49 億円	▲27.3%
	② 精油・香料・化粧品類	147 億円	▲25.5%	② 医薬品	26 億円	▲36.0%

[中華人民共和国]

区分	輸出額	伸率	輸入額	伸率	差引額	伸率
管内	2,035 億円	12.2%	2,056 億円	30.9%	▲21 億円	-
推移	4か月連続の増加		5か月連続の増加		2か月連続の赤字	

	主要増減品目	輸出額	伸率	主要増減品目	輸入額	伸率
増加	① 非鉄金属	128 億円	97.4%	① 無機化合物	110 億円	63.9%
	② 石油製品	53 億円	7.8倍	② 自動車	22 億円	40.7倍
減少	① 精油・香料・化粧品類	82 億円	▲25.5%	① 金属鉱・くず	5 億円	▲83.1%
	② 電気計測機器	40 億円	▲37.8%	② 事務用機器	74 億円	▲18.2%

[ASEAN]

区分	輸出額	伸率	輸入額	伸率	差引額	伸率
管内	2,085 億円	26.6%	2,257 億円	58.9%	▲172 億円	-
推移	19か月連続の増加		20か月連続の増加		3か月連続の赤字	

	主要増減品目	輸出額	伸率	主要増減品目	輸入額	伸率
増加	① 自動車	202 億円	61.1%	① 液化天然ガス	658 億円	2.1倍
	② 半導体等製造装置	52 億円	10.2倍	② 衣類・同附属品	141 億円	92.2%
減少	① 石油製品	181 億円	▲8.0%	① 自動車	20 億円	▲69.6%
	② 精油・香料・化粧品類	34 億円	▲21.0%	② 通信機	24 億円	▲47.3%

○アメリカ合衆国

区分	輸出額	伸率	輸入額	伸率	差引額	伸率
管内	2,939 億円	2.1倍	1,871 億円	63.7%	1,068 億円	3.9倍
推移	11か月連続の増加		17か月連続の増加		2か月連続の黒字幅拡大	

	主要増減品目	輸出額	伸率	主要増減品目	輸入額	伸率
増加	① 自動車	1245 億円	3.4倍	① 液化石油ガス	283 億円	2.9倍
	② 建設用・鉱山用機械	248 億円	3.6倍	② 有機化合物	268 億円	2.5倍
減少	事務用機器	7 億円	▲54.4%	① 液化天然ガス		全減
				② 石油製品	76 億円	▲27.4%

○EU

区分	輸出額	伸率	輸入額	伸率	差引額	伸率
管内	707 億円	34.0%	1,175 億円	40.6%	▲468 億円	52.0%
推移	7か月連続の増加		6か月連続の増加		4か月ぶりの赤字幅拡大	

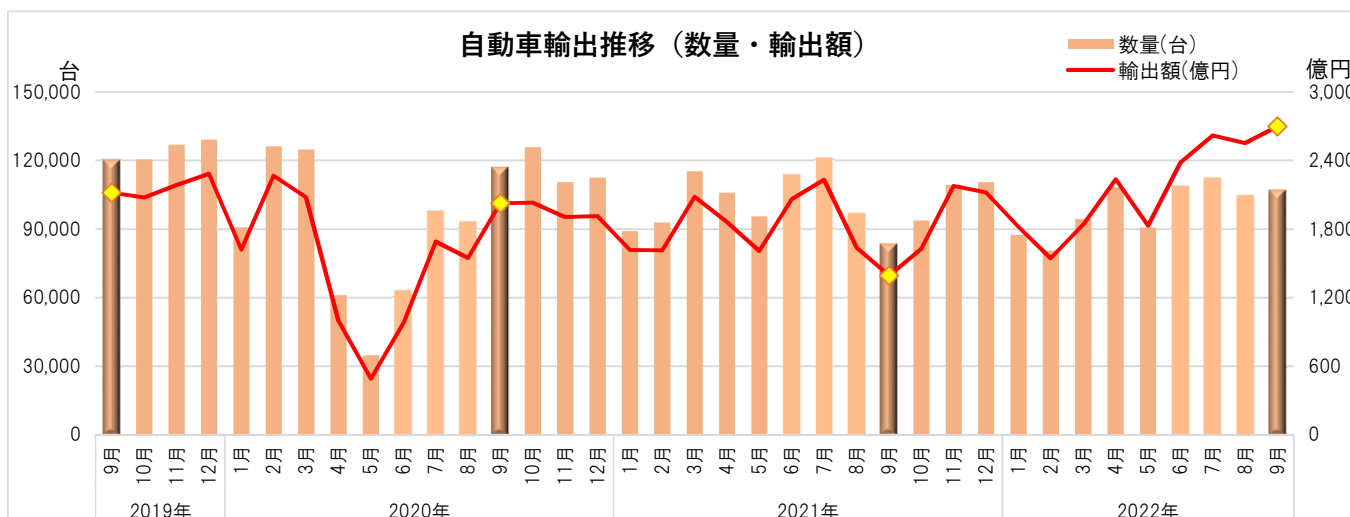
	主要増減品目	輸出額	伸率	主要増減品目	輸入額	伸率
増加	① 鉄鋼	59 億円	19.9倍	① 自動車	384 億円	2.1倍
	② 建設用・鉱山用機械	63 億円	2.3倍	② 石油製品	80 億円	64.9倍
減少	① 金属鉱・くず	3 億円	▲76.1%	① 有機化合物	20 億円	▲75.2%
	② 電気計測機器	6 億円	▲55.3%	② 医薬品	5 億円	▲89.4%

【2022年9月 横浜税関管内における主要輸出入品の貿易動向(速報)】

【自動車の輸出】

○輸出状況

	数量(台)	伸率(%)	輸出額	伸率	構成比	全国比	推移
自動車	107,008	28.4%	2,697 億円	93.6%	21.9%	20.7%	6か月連続の増加
(乗用車)	73,036	32.1%	1,765 億円	128.9%	14.3%	15.4%	
(貨物自動車)	29,629	22.6%	872 億円	50.0%	7.1%	69.9%	
全国：自動車	466,215	49.2%	13,025 億円	2.2倍			4か月連続の増加

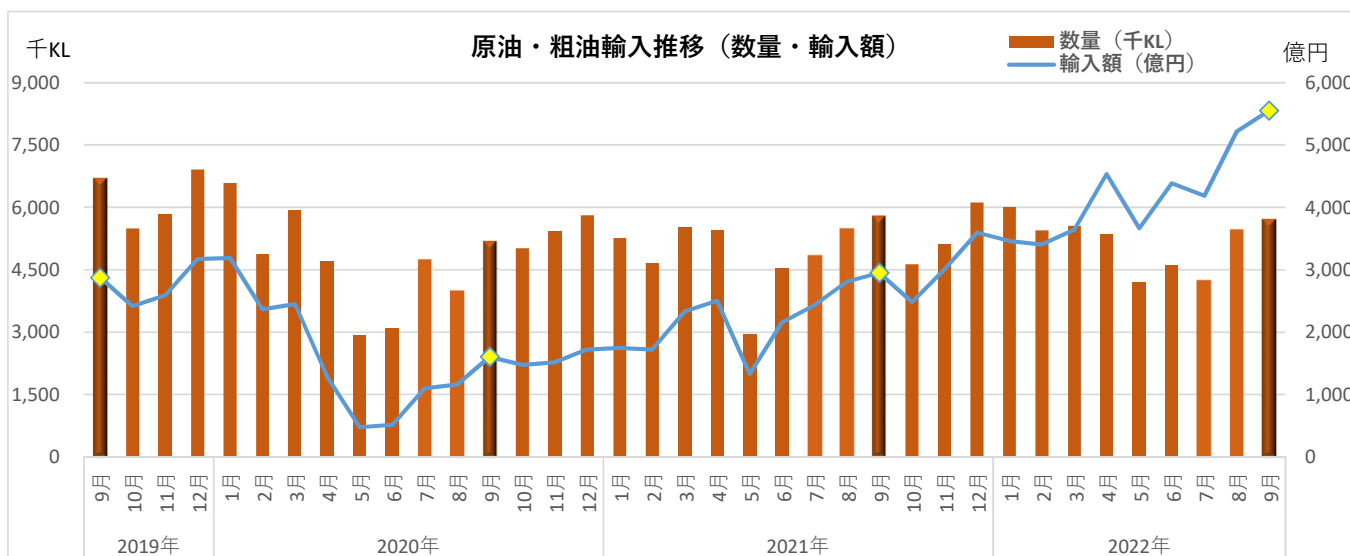


【原油・粗油の輸入】

○輸入状況

	数量(千KL)	伸率	輸入額	伸率	構成比	全国比	推移
横浜税関管内	5,711	▲1.2%	5,555 億円	88.5%	24.6%	42.2%	18か月連続の増加
全国	13,491	5.1%	13,155 億円	2.0倍			18か月連続の増加

○ 原油単価 2022年9月：97,267円/KL(90.8%) 110.6ドル/バレル(49.9%)
 (前年同月：50,986円/KL 73.8ドル/バレル)



横浜税関管内貿易速報

2022年10月20日
横浜税関

(2022 年 9 月 分)

貿易額	輸 出			輸 入			差 引	
	価 額	前年同月比伸率	全国比	価 額	前年同月比伸率	全国比	価 額	前年同月比伸率
管 内	1兆2,331億円	33.7%	14.0%	2兆2,587億円	71.5%	20.7%	1兆256億円	2.6倍
全 国	8兆8,187億円	28.9%	100.0%	10兆9,126億円	45.9%	100.0%	2兆940億円	3.3倍

横 浜 税 関 管 内	商 品 別 動 向 (前年同月比伸率) (寄与度)				地 域 (国) 別 動 向 (前年同月比伸率)	
	輸 出		輸 入			
	【主要品目】				ア ジ ア 6,260 億円 (17.4%)	
	1. 自 動 車	2,697 億円 (93.6%)			[中華人民共和国 2,035 億円 (12.2%)]	
	2. 石 油 製 品	865 億円 (45.9%)			[A S E A N 2,085 億円 (26.6%)]	
	3. 鉄 鋼	844 億円 (8.7%)			アメリカ合衆国 2,939 億円 (2.1倍)	
	【主要増加品目】		【主要減少品目】		E U 707 億円 (34.0%)	
	自動車	2,697 億円 (93.6%) (14.1)	鉄鋼	844 億円 (8.7%) (0.9)		
	石油製品	865 億円 (45.9%) (3.0)	精油・香料・化粧品類	159 億円 (24.2%) (0.6)		
	建設用・鉱山用機械	482 億円 (2.1倍) (2.7)	電気計測機器	116 億円 (22.6%) (0.4)		
	【主要品目】				ア ジ ア 5,246 億円 (42.4%)	
	1. 原 油 ・ 粗 油	5,555 億円 (88.5%)	571万1千KL (1.2%)		[中華人民共和国 2,056 億円 (30.9%)]	
	2. 液 化 天 然 ガ ス	4,236 億円 (2.9倍)	240万7千MT(0.4%)		[A S E A N 2,257 億円 (58.9%)]	
	3. 石 炭	2,079 億円 (2.7倍)			アメリカ合衆国 1,871 億円 (63.7%)	
	【主要増加品目】		【主要減少品目】		E U 1,175 億円 (40.6%)	
	液化天然ガス	4,236 億円 (2.9倍) (21.3)	金属鉱・くず	961 億円 (20.4%) (1.9)		
	原油・粗油	5,555 億円 (88.5%) (19.8)				
	石炭	2,079 億円 (2.7倍) (9.8)				
	原油単価 2022年9月:97,267円/KL(90.8%) 110.6ドル/バレル(49.9%)			前年同月:50,986円/KL 73.8ドル/バレル		
	為替レート(税関長公示レートの平均値) 2022年9月:139.81円/ドル (前年同月:109.87円/ドルと比べ、27.3%の円安)					

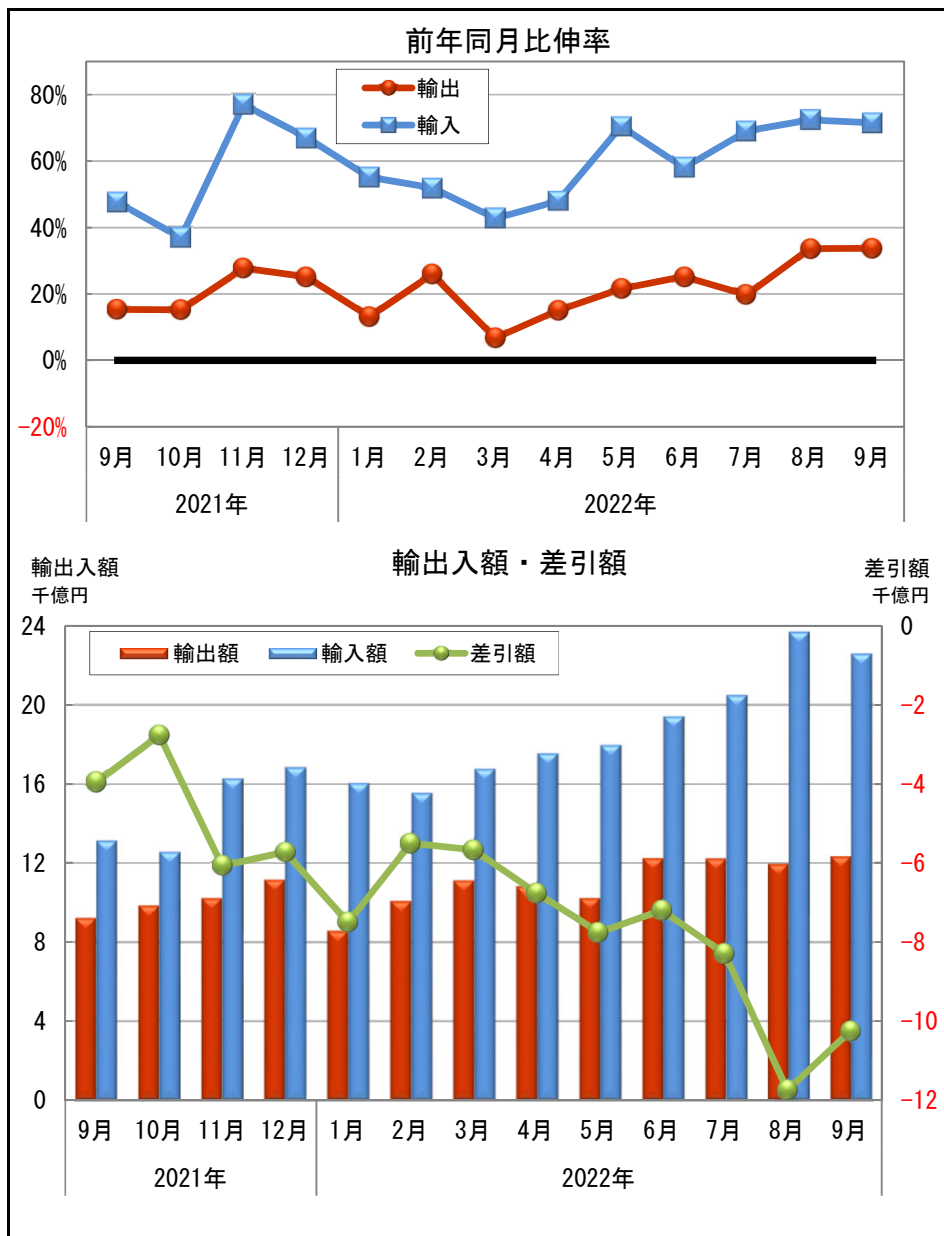
◎管内貿易額推移表

	輸 出 額			輸 入 額			差 引 額	
	(億円)	前年同期 比伸率 %	全国比 %	(億円)	前年同期 比伸率 %	全国比 %	(億円)	前年同期 比伸率 %
2017年	113,277	6.5	14.5	131,431	20.4	17.4	-18,154	562.0
2018年	120,953	6.8	14.8	150,760	14.7	18.2	-29,807	64.2
2019年	109,979	-9.1	14.3	143,584	-4.8	18.3	-33,605	12.7
2020年	92,036	-16.3	13.5	113,461	-21.0	16.7	-21,425	-36.2
2021年	113,177	23.0	13.6	151,913	33.9	17.9	-38,736	80.8
2020年下半期	47,666	-13.6	13.2	53,909	-24.6	16.2	-6,242	-61.7
2021年上半期	53,606	20.8	13.4	67,095	12.7	17.2	-13,489	-11.2
下半期	59,571	25.0	13.8	84,818	57.3	18.6	-25,247	304.4
2022年上半期	63,060	17.6	13.7	103,425	54.1	19.2	-40,366	199.2
2021年 第2Q	27,598	48.6	13.4	34,721	36.5	17.1	-7,124	3.8
第3Q	28,352	27.7	13.6	39,041	53.8	18.0	-10,689	235.9
第4Q	31,219	22.6	13.9	45,776	60.5	19.0	-14,558	375.6
2022年 第1Q	29,775	14.5	13.5	48,438	49.6	19.2	-18,664	193.2
第2Q	33,285	20.6	13.9	54,987	58.4	19.2	-21,702	204.6
第3Q (P2)	36,478	28.7	14.2	66,779	71.0	20.9	-30,300	183.5
2021年 9月	9,221	15.3	13.5	13,170	47.5	17.6	-3,949	324.8
10月	9,845	15.2	13.7	12,607	36.9	17.4	-2,762	318.7
11月	10,227	27.7	13.9	16,299	76.9	19.6	-6,072	402.9
12月	11,147	25.1	14.1	16,870	67.0	19.9	-5,723	379.6
2022年 1月	8,577	13.1	13.5	16,080	55.1	18.8	-7,503	169.4
2月	10,076	25.9	14.0	15,570	51.9	19.8	-5,493	144.7
3月	11,121	6.7	13.1	16,789	42.8	18.9	-5,668	324.4
4月	10,816	15.0	13.4	17,567	48.0	19.7	-6,751	173.9
5月	10,229	21.6	14.1	17,983	70.4	18.6	-7,753	262.7
6月	12,240	25.2	14.2	19,437	58.0	19.4	-7,197	185.5
7月	12,211	19.8	13.9	20,502	69.1	20.1	-8,291	329.7
8月 (P1)	11,936	33.6	14.8	23,690	72.3	21.8	-11,754	144.3
9月 (P2)	12,331	33.7	14.0	22,587	71.5	20.7	-10,256	159.7

(P1)は、輸入は速報値（輸出は確報値）

(P2)は、輸出、輸入とも速報値

◎管内貿易額月別推移グラフ



管内輸出品別表

品名	単位	2022年9月分						2022年1月以降累計							
		数量	前年同月 比伸率 %	価額 (百万円)	前年同月 比伸率 %	構成比 %	増減 寄与度	全国比 %	数量	前年同期 比伸率 %	価額 (百万円)	前年同期 比伸率 %	構成比 %	増減 寄与度	全国比 %
総額				1,233,126	33.7	100.0	33.7	14.0			9,953,832	21.4	100.0	21.4	13.9
食料品及び動物				13,685	23.4	1.1	0.3	17.3			103,940	9.4	1.0	0.1	15.8
飲料及びたばこ				5,242	156.5	0.4	0.3	29.4			28,232	41.6	0.3	0.1	18.8
原材料				41,768	25.8	3.4	0.9	32.9			361,665	11.5	3.6	0.5	31.2
金属鉱及びくず	トン	276,723	12.0	28,626	25.0	2.3	0.6	39.5	2,356,373	-10.5	247,661	8.9	2.5	0.2	37.4
鉱物性燃料				86,655	46.0	7.0	3.0	37.5			643,293	134.0	6.5	4.5	37.9
石油製品				86,502	45.9	7.0	3.0	38.4			639,805	135.0	6.4	4.5	38.9
動植物性油脂	トン	4,744	-11.7	952	35.6	0.1	0.0	22.0	41,413	-11.0	8,322	45.8	0.1	0.0	23.7
化学製品				157,538	3.4	12.8	0.6	16.5			1,451,688	10.1	14.6	1.6	16.6
有機化合物				39,916	8.5	3.2	0.3	23.4			364,694	7.8	3.7	0.3	21.8
無機化合物	トン	106,410	3.8	11,260	40.0	0.9	0.3	9.7	869,746	-0.1	91,171	37.6	0.9	0.3	9.6
染料・なめし剤及び着色剤	〃	5,269	-27.5	7,651	2.2	0.6	0.0	16.8	62,150	-6.3	76,863	7.6	0.8	0.1	17.6
医薬品	〃	640	4.1	8,452	-12.5	0.7	-0.1	9.9	7,073	28.5	99,003	38.9	1.0	0.3	11.4
精油・香料及び化粧品類 (化粧品)	〃	7,135	-16.5	15,936	-24.2	1.3	-0.6	17.1	70,812	-14.9	151,457	-18.2	1.5	-0.4	19.3
プラスチック	〃	2,832	-26.8	11,343	-30.2	0.9	-0.5	16.4	28,529	-18.8	106,664	-24.8	1.1	-0.4	18.7
原料別製品	〃	100,936	-9.8	42,911	6.0	3.5	0.3	17.2	932,607	-6.4	390,612	8.8	3.9	0.4	16.6
ゴム製品	トン	20,895	1.3	164,222	9.3	13.3	1.5	16.9			1,495,761	27.3	15.0	3.9	17.1
非金属鉱物製品				13,994	17.9	1.1	0.2	16.1	214,300	2.9	126,094	14.1	1.3	0.2	16.0
鉄鋼	トン	621,455	-23.7	5,907	22.1	0.5	0.1	7.1			47,838	4.4	0.5	0.0	6.4
(鉄鋼のフラットロール製品)	〃	481,066	-22.6	84,428	-8.7	6.8	-0.9	22.3	6,565,123	-1.6	856,338	32.0	8.6	2.5	24.3
非鉄金属	〃	34,251	58.3	66,325	-5.6	5.4	-0.4	25.8	5,211,208	3.9	671,046	39.8	6.7	2.3	28.0
金属製品				40,495	83.7	3.3	2.0	19.3	250,218	7.5	291,860	42.2	2.9	1.1	16.0
一般機械				12,977	3.9	1.1	0.1	11.0			108,633	2.3	1.1	0.0	10.7
原動機	トン	29,400	0.0	244,393	33.0	19.8	6.6	14.6			1,928,607	15.8	19.4	3.2	14.0
(自動車用エンジン)	〃	19,788	0.7	45,992	22.4	3.7	0.9	18.5	263,688	-4.5	362,861	11.7	3.6	0.5	17.7
事務用機器				17,931	14.8	1.5	0.3	21.0	179,507	-0.7	145,162	11.6	1.5	0.2	19.9
金属加工機械				6,538	-19.9	0.5	-0.2	5.3			74,707	6.2	0.8	0.1	7.1
建設用・鉱山用機械				23,879	32.3	1.9	0.6	21.0			183,051	30.6	1.8	0.5	21.8
ポンプ及び遠心分離機				48,209	110.4	3.9	2.7	29.1			304,164	35.0	3.1	1.0	25.4
荷役機械				16,948	6.3	1.4	0.1	12.9			151,070	-0.1	1.5	-0.0	13.5
半導体等製造装置	トン	1,753	73.8	14,257	38.9	1.2	0.4	24.5			112,811	8.3	1.1	0.1	22.3
電気機器				22,954	59.7	1.9	0.9	6.2	13,809	21.9	172,473	21.0	1.7	0.4	5.7
重電機器				105,505	21.3	8.6	2.0	6.5			814,673	6.9	8.2	0.6	6.4
電気回路等の機器				14,405	64.5	1.2	0.6	11.5			93,461	30.5	0.9	0.3	9.3
電池				17,957	-9.9	1.5	-0.2	8.4			148,477	-8.0	1.5	-0.2	8.8
半導体等電子部品				15,880	135.8	1.3	1.0	23.5			117,157	59.9	1.2	0.5	21.4
電気計測機器				1,444	16.8	0.1	0.0	0.3			15,556	16.5	0.2	0.0	0.4
輸送用機器				11,602	-22.6	0.9	-0.4	6.4			93,207	-29.6	0.9	-0.5	6.5
自動車	台	107,008	28.4	313,781	78.6	25.4	15.0	17.1			2,361,977	20.6	23.7	4.9	17.5
(乗用車)	〃	73,036	32.1	269,738	93.6	21.9	14.1	20.7	893,551	-2.2	1,952,064	21.3	19.6	4.2	21.5
(貨物自動車)	〃	29,629	22.6	176,550	128.9	14.3	10.8	15.4	618,451	-1.7	1,249,349	22.6	12.6	2.8	15.8
自動車の部分品	トン	37,393	11.9	87,224	50.0	7.1	3.2	69.9	238,950	-4.8	654,033	17.8	6.6	1.2	69.4
航空機類				41,451	22.1	3.4	0.8	12.2	325,242	8.1	348,577	18.6	3.5	0.7	12.3
船舶	隻	1	0.0	1,203	79.1	0.1	0.1	5.8			6,845	39.3	0.1	0.0	4.8
雑製品				18	542.9	0.0	0.0	0.0	15	25.0	35,711	-0.7	0.4	-0.0	4.0
科学光学機器				51,187	25.5	4.2	1.1	10.6			426,330	16.8	4.3	0.7	10.9
写真用・映画用材料				23,559	39.2	1.9	0.7	10.8			203,173	23.2	2.0	0.5	11.2
その他				6,166	-14.7	0.5	-0.1	11.3			64,304	6.7	0.6	0.0	13.1
その他				48,196	85.3	3.9	2.4	5.8			329,345	42.5	3.3	1.2	5.1

管内輸入品別表

品名	単位	2022年9月分							2022年1月以降累計						
		数量	前年同月 比伸率 %	価額 (百万円)	前年同月 比伸率 %	構成比 %	増減 寄与度	全国比 %	数量	前年同期 比伸率 %	価額 (百万円)	前年同期 比伸率 %	構成比 %	増減 寄与度	全国比 %
総額				2,258,705	71.5	100.0	71.5	20.7			17,020,420	60.4	100.0	60.4	19.8
食料品及び動物				192,690	34.5	8.5	3.8	26.7			1,609,218	32.7	9.5	3.7	26.2
肉類及び同調製品	トン	70,720	5.0	50,120	24.2	2.2	0.7	29.7	671,456	7.0	440,111	29.4	2.6	0.9	30.7
酪農品及び鳥卵	〃	17,558	1.3	11,624	49.5	0.5	0.3	54.6	169,627	-5.0	94,686	22.3	0.6	0.2	56.7
魚介類及び同調製品	〃	34,002	-0.8	30,915	29.2	1.4	0.5	18.8	262,765	-0.2	223,744	24.3	1.3	0.4	16.4
穀物及び同調製品	〃	546,763	0.4	40,027	61.7	1.8	1.2	29.2	4,754,282	-1.8	290,571	49.1	1.7	0.9	27.0
果実	〃	53,664	-6.8	13,309	18.1	0.6	0.2	26.6	523,857	-4.3	125,306	15.2	0.7	0.2	25.5
野菜	〃	49,517	-0.2	13,759	33.2	0.6	0.3	25.7	533,902	6.4	134,679	33.5	0.8	0.3	26.6
コーヒー	〃	12,346	-17.9	10,154	70.8	0.4	0.3	47.8	149,279	6.4	96,590	75.6	0.6	0.4	48.5
飼料	〃	81,251	-12.4	7,264	24.9	0.3	0.1	15.9	915,354	-0.5	73,659	29.2	0.4	0.2	16.4
飲料及びたばこ				10,190	-9.7	0.5	-0.1	10.9			78,063	23.4	0.5	0.1	10.4
原材料				144,744	-4.6	6.4	-0.5	22.7			1,318,912	7.6	7.7	0.9	22.2
大豆	トン	137,398	173.5	14,762	292.1	0.7	0.8	38.4	981,970	8.7	90,874	49.3	0.5	0.3	37.4
金属鉱及びくず	千トン	2,574	-31.3	96,099	-20.4	4.3	-1.9	23.1	31,183	-14.1	917,102	-3.4	5.4	-0.3	22.4
鉱物性燃料				1,346,599	122.8	59.6	56.4	41.1			9,528,941	107.4	56.0	46.5	39.7
石炭	千トン	4,118	-9.3	207,854	165.1	9.2	9.8	27.4	36,633	0.8	1,444,119	208.1	8.5	9.2	26.7
原油及び粗油	千KL	5,711	-1.2	555,466	88.5	24.6	19.8	42.2	46,568	4.7	3,805,807	90.6	22.4	17.0	39.6
石油製品				123,229	67.8	5.5	3.8	51.4			907,067	52.8	5.3	3.0	43.7
液化石油ガス	千トン	357	106.5	36,007	186.4	1.6	1.8	44.6	3,307	12.3	335,257	78.5	2.0	1.4	41.3
液化天然ガス	〃	2,407	0.4	423,612	194.9	18.8	21.3	48.3	25,996	-0.5	3,025,988	129.9	17.8	16.1	50.2
動植物性油脂	トン	40,863	-0.3	9,662	41.7	0.4	0.2	32.6	384,384	4.6	89,488	63.1	0.5	0.3	36.0
化学製品				120,596	46.0	5.3	2.9	9.6			955,997	47.3	5.6	2.9	9.9
有機化合物				52,853	52.3	2.3	1.4	24.5			398,701	58.2	2.3	1.4	22.3
無機化合物	トン	35,434	28.4	18,654	115.3	0.8	0.8	14.2	330,395	6.9	133,170	124.2	0.8	0.7	12.5
放射性元素	KG	---	---	---	---	---	---	---	---	---	---	---	---	---	---
医薬品	トン	888	-11.8	8,290	-24.1	0.4	-0.2	1.4	10,310	5.8	82,293	6.0	0.5	0.0	2.0
精油・香料及び化粧品類	〃	7,455	30.0	6,845	37.0	0.3	0.1	13.0	65,970	13.9	58,350	21.7	0.3	0.1	13.1
プラスチック	〃	31,695	-14.4	15,072	28.7	0.7	0.3	12.1	323,303	-4.6	131,574	28.4	0.8	0.3	12.0
原料別製品				119,680	23.4	5.3	1.7	13.9			1,108,773	39.4	6.5	3.0	14.5
木製品及びコルク製品 (除家具)				12,793	40.8	0.6	0.3	13.8			99,366	51.0	0.6	0.3	12.6
織物用糸及び繊維製品				7,577	41.8	0.3	0.2	6.8			60,449	14.7	0.4	0.1	6.6
非金属鉱物製品				6,365	29.9	0.3	0.1	9.9			54,950	14.9	0.3	0.1	9.7
鉄鋼	トン	152,629	-3.7	27,716	15.7	1.2	0.3	22.0	1,448,194	-0.7	273,778	55.0	1.6	0.9	24.7
非鉄金属 (アルミニウム及び同合金)	〃	72,950	17.6	39,687	27.6	1.8	0.7	15.0	669,680	8.4	396,014	50.5	2.3	1.3	15.5
金属製品	〃	66,214	20.8	26,001	52.3	1.2	0.7	30.3	598,978	7.0	242,591	60.1	1.4	0.9	27.9
一般機械				16,830	3.8	0.7	0.0	12.6			156,961	16.0	0.9	0.2	13.4
重電機器				73,744	35.5	3.3	1.5	9.1			552,926	18.3	3.2	0.8	8.1
原動機	トン	6,514	-25.4	16,622	53.9	0.7	0.4	12.0	60,694	4.1	108,941	26.9	0.6	0.2	11.7
事務用機器				13,490	14.6	0.6	0.1	5.3			113,786	5.1	0.7	0.1	4.6
建設用・鉱山用機械	トン	11,255	-0.4	8,807	45.9	0.4	0.2	29.1	97,885	13.6	61,444	39.1	0.4	0.2	25.7
電気機器				78,725	49.3	3.5	2.0	4.8			613,228	25.5	3.6	1.2	4.9
重電機器				10,089	116.7	0.4	0.4	11.6			65,314	54.6	0.4	0.2	9.0
音響・映像機器 (含部品)				7,425	10.8	0.3	0.1	5.1			72,232	10.6	0.4	0.1	6.2
通信機				7,031	-5.4	0.3	-0.0	1.6			69,262	-27.3	0.4	-0.2	2.6
半導体等電子部品				5,471	4.1	0.2	0.0	1.2			38,757	19.9	0.2	0.1	1.1
輸送用機器				82,440	22.5	3.6	1.1	29.3			637,369	-0.0	3.7	-0.0	26.9
自動車	台	9,976	6.6	57,368	35.8	2.5	1.1	45.6	87,797	-23.9	457,209	-2.9	2.7	-0.1	44.5
自動車の部分品	トン	12,357	13.2	15,214	42.1	0.7	0.3	16.2	99,363	9.7	114,855	29.0	0.7	0.2	16.1
雑製品				63,163	52.2	2.8	1.6	5.6			458,262	21.2	2.7	0.8	5.4
家具	トン	13,983	-3.0	10,102	39.5	0.4	0.2	11.9	150,876	-3.8	86,674	26.3	0.5	0.2	11.8
衣類及び同附属品				24,362	50.8	1.1	0.6	6.1			154,096	11.7	0.9	0.2	6.1
科学光学機器				4,729	20.6	0.2	0.1	2.5			40,675	16.3	0.2	0.1	2.5
その他				16,471	321.1	0.7	1.0	9.9			69,242	48.8	0.4	0.2	5.0

管内地域(国)別表

(2022年9月分)

地域又は国	輸 出					輸 入					差 引
	価 額 (百万円)	前年同月 比伸率 %	構成比 %	増減 寄与度	全国比 %	価 額 (百万円)	前年同月 比伸率 %	構成比 %	増減 寄与度	全国比 %	価 額 (百万円)
総 額	1,233,126	33.7	100.0	33.7	14.0	2,258,705	71.5	100.0	71.5	20.7	-1,025,579
ア ジ ア	625,985	17.4	50.8	10.1	12.7	524,568	42.4	23.2	11.9	10.8	101,417
大韓民国	76,008	8.6	6.2	0.7	12.6	62,267	41.5	2.8	1.4	15.3	13,741
中華人民共和国	203,503	12.2	16.5	2.4	11.7	205,628	30.9	9.1	3.7	8.9	-2,125
台湾	53,726	-0.5	4.4	-0.0	9.6	19,188	17.1	0.8	0.2	4.3	34,539
香港	26,040	-2.4	2.1	-0.1	6.9	346	-68.6	0.0	-0.1	3.2	25,694
ベトナム	28,825	18.3	2.3	0.5	12.7	34,969	54.3	1.5	0.9	11.5	-6,144
タイ	47,576	17.2	3.9	0.8	12.6	42,488	18.7	1.9	0.5	14.3	5,088
シンガポール	33,332	34.5	2.7	0.9	12.5	10,105	82.8	0.4	0.3	9.8	23,227
マレーシア	33,258	26.8	2.7	0.8	16.2	69,145	182.7	3.1	3.4	19.1	-35,888
フィリピン	24,601	22.3	2.0	0.5	16.1	11,019	21.0	0.5	0.1	8.9	13,582
インドネシア	37,139	38.4	3.0	1.1	20.6	31,753	38.0	1.4	0.7	9.9	5,386
インド	32,840	72.6	2.7	1.5	18.9	8,984	50.6	0.4	0.2	13.0	23,856
中 東	34,927	40.6	2.8	1.1	13.6	696,654	81.7	30.8	23.8	45.5	-661,727
イラン	162	642.1	0.0	0.0	46.1	12	0.6	0.0	0.0	2.7	150
サウジアラビア	9,008	106.3	0.7	0.5	14.1	205,774	112.6	9.1	8.3	40.9	-196,766
クウェート	1,991	38.5	0.2	0.1	8.7	33,866	37.0	1.5	0.7	37.8	-31,875
カタール	1,086	196.5	0.1	0.1	7.4	92,832	21.2	4.1	1.2	50.4	-91,746
アラブ首長国連邦	14,933	43.5	1.2	0.5	15.0	341,828	96.4	15.1	12.7	48.9	-326,894
西 欧	95,495	26.7	7.7	2.2	10.1	122,838	40.0	5.4	2.7	10.8	-27,343
英国	18,447	11.0	1.5	0.2	14.0	10,591	65.1	0.5	0.3	13.0	7,857
オランダ	12,620	18.4	1.0	0.2	8.7	3,876	-6.7	0.2	-0.0	8.4	8,744
ベルギー	11,617	-2.4	0.9	-0.0	16.1	2,303	-73.5	0.1	-0.5	1.8	9,314
フランス	7,038	63.0	0.6	0.3	9.6	13,949	72.8	0.6	0.4	13.9	-6,911
ドイツ	16,097	33.0	1.3	0.4	6.8	41,501	84.8	1.8	1.4	16.5	-25,404
スペイン	3,930	213.9	0.3	0.3	10.3	10,419	125.2	0.5	0.4	12.3	-6,489
イタリア	7,556	65.9	0.6	0.3	12.2	16,860	27.5	0.7	0.3	12.7	-9,304
トルコ	6,539	-20.2	0.5	-0.2	17.5	805	15.4	0.0	0.0	7.1	5,734
中東欧・ロシア等	15,324	-21.2	1.2	-0.4	9.0	49,067	72.5	2.2	1.6	22.4	-33,742
ロシア	7,092	-41.1	0.6	-0.5	15.2	36,470	86.1	1.6	1.3	28.2	-29,377
北 米	305,130	103.1	24.7	16.8	17.2	227,722	49.4	10.1	5.7	18.3	77,407
カナダ	11,195	35.8	0.9	0.3	11.4	40,539	6.3	1.8	0.2	23.5	-29,344
アメリカ合衆国	293,934	107.0	23.8	16.5	17.5	187,142	63.7	8.3	5.5	17.5	106,792
中 南 米	68,810	19.5	5.6	1.2	19.9	107,751	17.2	4.8	1.2	26.5	-38,941
メキシコ	33,156	33.4	2.7	0.9	22.7	8,733	-17.8	0.4	-0.1	13.2	24,423
コロンビア	6,396	58.1	0.5	0.3	35.5	2,244	69.3	0.1	0.1	23.9	4,153
チリ	10,527	-37.5	0.9	-0.7	50.3	13,011	-2.9	0.6	-0.0	18.4	-2,484
ブラジル	3,302	6.0	0.3	0.0	6.9	41,484	16.3	1.8	0.4	30.4	-38,182
アフリカ	21,329	-6.0	1.7	-0.1	18.6	22,625	118.1	1.0	0.9	13.4	-1,296
南アフリカ共和国	7,004	57.8	0.6	0.3	26.6	10,637	35.6	0.5	0.2	8.4	-3,633
大 洋 州	66,124	70.6	5.4	3.0	23.9	507,479	161.3	22.5	23.8	38.3	-441,354
オーストラリア	55,608	90.2	4.5	2.9	25.5	438,309	138.4	19.4	19.3	36.3	-382,701
ニュージーランド	8,644	15.2	0.7	0.1	20.6	9,795	46.5	0.4	0.2	26.0	-1,151
EU	70,749	34.0	5.7	1.9	8.6	117,548	40.6	5.2	2.6	11.6	-46,799
ASEAN	208,512	26.6	16.9	4.7	14.6	225,681	58.9	10.0	6.4	14.1	-17,169

管内地域(国)別品別表 <輸出> ① (2022年9月分)

品名	アジア				中華人民共和国				ASEAN			
	価額 (百万円)	前年同月 比伸率 %	構成比 %	増減 寄与度	価額 (百万円)	前年同月 比伸率 %	構成比 %	増減 寄与度	価額 (百万円)	前年同月 比伸率 %	構成比 %	増減 寄与度
総額	625,985	17.4	100.0	17.4	203,503	12.2	100.0	12.2	208,512	26.6	100.0	26.6
食料品及び動物	10,990	38.9	1.8	0.6	2,602	134.3	1.3	0.8	4,558	28.1	2.2	0.6
飲料及びたばこ	4,705	200.3	0.8	0.6	3,609	272.8	1.8	1.5	679	239.8	0.3	0.3
原材料	37,295	30.4	6.0	1.6	12,885	19.0	6.3	1.1	11,030	22.7	5.3	1.2
金属鉱及びびくず	28,233	30.1	4.5	1.2	10,075	22.9	5.0	1.0	7,413	14.7	3.6	0.6
鉱物性燃料	47,735	37.8	7.6	2.5	5,370	652.3	2.6	2.6	18,157	-7.8	8.7	-0.9
石油製品	47,599	37.8	7.6	2.4	5,332	680.6	2.6	2.6	18,110	-8.0	8.7	-1.0
動植物性油脂	898	40.5	0.1	0.0	53	100.6	0.0	0.0	750	34.8	0.4	0.1
化学製品	123,861	6.6	19.8	1.4	50,129	-1.0	24.6	-0.3	23,360	10.1	11.2	1.3
有機化合物	33,546	10.8	5.4	0.6	15,669	-2.7	7.7	-0.2	2,829	24.6	1.4	0.3
無機化合物	8,079	39.6	1.3	0.4	2,854	46.3	1.4	0.5	2,719	89.7	1.3	0.8
染料・なめし剤及び着色剤	5,857	-1.1	0.9	-0.0	1,508	-4.7	0.7	-0.0	2,263	17.8	1.1	0.2
医薬品	3,563	101.3	0.6	0.3	2,309	161.4	1.1	0.8	389	74.0	0.2	0.1
精油・香料及び化粧品類	14,713	-25.5	2.4	-0.9	8,184	-25.5	4.0	-1.5	3,380	-21.0	1.6	-0.5
(化粧品)	10,565	-32.2	1.7	-0.9	6,067	-32.4	3.0	-1.6	2,555	-21.5	1.2	-0.4
プラスチック	34,642	1.4	5.5	0.1	13,768	2.6	6.8	0.2	7,844	4.0	3.8	0.2
原料別製品	112,900	2.5	18.0	0.5	26,590	21.5	13.1	2.6	43,720	13.7	21.0	3.2
ゴム製品	3,951	19.1	0.6	0.1	937	-29.3	0.5	-0.2	1,850	61.0	0.9	0.4
非金属鉱物製品	4,029	17.5	0.6	0.1	1,835	57.6	0.9	0.4	622	-1.2	0.3	-0.0
鉄鋼	56,759	-19.8	9.1	-2.6	5,805	-27.1	2.9	-1.2	27,744	4.1	13.3	0.7
(鉄鋼のフラットロール製品)	40,699	-19.4	6.5	-1.8	3,953	-27.4	1.9	-0.8	23,945	5.8	11.5	0.8
非鉄金属	35,391	81.1	5.7	3.0	12,842	97.4	6.3	3.5	8,925	56.8	4.3	2.0
金属製品	7,742	0.7	1.2	0.0	3,700	20.6	1.8	0.3	3,005	1.8	1.4	0.0
一般機械	126,662	15.8	20.2	3.2	58,498	12.7	28.7	3.6	36,696	34.1	17.6	5.7
原動機	20,991	7.4	3.4	0.3	7,134	-21.7	3.5	-1.1	7,145	-0.1	3.4	-0.0
(自動車用エンジン)	6,469	17.5	1.0	0.2	968	-37.3	0.5	-0.3	4,335	46.9	2.1	0.8
事務用機器	4,337	12.8	0.7	0.1	1,878	-8.6	0.9	-0.1	1,437	51.4	0.7	0.3
金属加工機械	13,505	12.3	2.2	0.3	7,095	6.6	3.5	0.2	3,351	38.3	1.6	0.6
建設用・鉱山用機械	5,734	8.0	0.9	0.1	168	-64.1	0.1	-0.2	3,331	21.4	1.6	0.4
ポンプ及び遠心分離機	9,965	-4.6	1.6	-0.1	3,831	10.3	1.9	0.2	3,135	9.6	1.5	0.2
荷役機械	4,994	10.4	0.8	0.1	962	-18.1	0.5	-0.1	2,751	30.3	1.3	0.4
半導体等製造装置	22,220	59.7	3.5	1.6	12,004	35.4	5.9	1.7	5,176	915.1	2.5	2.8
電気機器	59,002	16.0	9.4	1.5	23,374	-9.1	11.5	-1.3	21,504	73.2	10.3	5.5
重電機器	7,890	73.2	1.3	0.6	1,507	64.6	0.7	0.3	1,500	3.8	0.7	0.0
電気回路等の機器	12,317	-14.8	2.0	-0.4	7,667	-19.9	3.8	-1.0	2,684	8.6	1.3	0.1
電池	5,455	49.6	0.9	0.3	726	24.4	0.4	0.1	3,801	39.6	1.8	0.7
半導体等電子部品	911	-5.6	0.1	-0.0	153	4.5	0.1	0.0	457	-25.4	0.2	-0.1
電気計測機器	8,626	-18.3	1.4	-0.4	4,016	-37.8	2.0	-1.3	2,900	68.5	1.4	0.7
輸送用機器	50,804	48.6	8.1	3.1	5,439	41.7	2.7	0.9	32,872	55.3	15.8	7.1
自動車	35,167	61.5	5.6	2.5	3,852	190.2	1.9	1.4	20,180	61.1	9.7	4.6
(乗用車)	15,802	95.8	2.5	1.4	3,852	207.5	1.9	1.4	6,867	274.5	3.3	3.1
(貨物自動車)	16,371	44.2	2.6	0.9	---	全減	---	-0.0	11,349	27.3	5.4	1.5
自動車の部分品	14,974	26.8	2.4	0.6	1,445	-37.1	0.7	-0.5	12,350	48.7	5.9	2.5
航空機類	---	(1) 全減	---	-0.0	---	---	---	---	---	(1) 全減	---	-0.0
船舶	18	全増	0.0	0.0	---	---	---	---	---	---	---	---
雑製品	30,351	20.2	4.8	1.0	11,167	13.3	5.5	0.7	6,836	13.2	3.3	0.5
科学光学機器	15,595	48.4	2.5	1.0	6,216	51.5	3.1	1.2	2,092	30.3	1.0	0.3
写真用・映画用材料	3,691	-18.8	0.6	-0.2	1,598	-19.8	0.8	-0.2	564	-6.3	0.3	-0.0
その他	20,781	49.2	3.3	1.3	3,787	-4.3	1.9	-0.1	8,348	65.3	4.0	2.0

管内地域(国)別品別表 <輸出> ② (2022年9月分)

品名	アメリカ合衆国				EU				中東			
	価額 (百万円)	前年同月 比伸率 %	構成比 %	増減 寄与度	価額 (百万円)	前年同月 比伸率 %	構成比 %	増減 寄与度	価額 (百万円)	前年同月 比伸率 %	構成比 %	増減 寄与度
総額	293,934	107.0	100.0	107.0	70,749	34.0	100.0	34.0	34,927	40.6	100.0	40.6
食料品及び動物	1,164	-20.8	0.4	-0.2	182	-33.9	0.3	-0.2	87	-17.8	0.2	-0.1
飲料及びたばこ	210	-21.2	0.1	-0.0	141	344.0	0.2	0.2	1	-71.1	0.0	-0.0
原材料	1,557	13.1	0.5	0.1	1,809	-28.1	2.6	-1.3	36	-43.5	0.1	-0.1
金属鉱及びびくず	33	979.6	0.0	0.0	282	-76.1	0.4	-1.7	---	全減	---	-0.1
鉱物性燃料	17,206	95.8	5.9	5.9	40	-59.4	0.1	-0.1	104	42.2	0.3	0.1
石油製品	17,206	95.8	5.9	5.9	26	-73.3	0.0	-0.1	104	42.2	0.3	0.1
動植物性油脂	38	10.7	0.0	0.0	8	-69.0	0.0	-0.0	0	-71.4	0.0	-0.0
化学製品	12,741	15.8	4.3	1.2	9,431	-17.5	13.3	-3.8	621	-17.2	1.8	-0.5
有機化合物	3,303	1.8	1.1	0.0	1,981	13.4	2.8	0.4	11	-62.5	0.0	-0.1
無機化合物	1,118	45.2	0.4	0.2	834	15.7	1.2	0.2	24	-52.5	0.1	-0.1
染料・なめし剤及び着色剤	767	8.3	0.3	0.0	374	-21.9	0.5	-0.2	3	-88.9	0.0	-0.1
医薬品	186	82.9	0.1	0.1	635	-12.8	0.9	-0.2	110	全増	0.3	0.4
精油・香料及び化粧品類	320	-26.3	0.1	-0.1	635	13.3	0.9	0.1	2	837.0	0.0	0.0
(化粧品)	188	-17.5	0.1	-0.0	457	82.6	0.6	0.4	---	---	---	---
プラスチック	3,903	59.8	1.3	1.0	2,722	19.1	3.8	0.8	59	-59.4	0.2	-0.4
原料別製品	12,245	15.8	4.2	1.2	10,816	229.4	15.3	14.3	3,059	41.3	8.8	3.6
ゴム製品	3,314	6.7	1.1	0.1	1,984	46.7	2.8	1.2	1,028	4.3	2.9	0.2
非金属鉱物製品	979	16.2	0.3	0.1	323	48.6	0.5	0.2	38	28.8	0.1	0.0
鉄鋼	2,839	5.3	1.0	0.1	5,913	1,886.6	8.4	10.6	1,559	72.5	4.5	2.6
(鉄鋼のフラットロール製品)	1,929	-15.5	0.7	-0.3	5,813	2,715.6	8.2	10.6	1,557	208.2	4.5	4.2
非鉄金属	2,543	89.5	0.9	0.8	1,750	177.6	2.5	2.1	1	全増	0.0	0.0
金属製品	1,933	-11.9	0.7	-0.2	716	32.1	1.0	0.3	345	53.3	1.0	0.5
一般機械	63,999	87.3	21.8	21.0	15,072	39.7	21.3	8.1	5,900	42.9	16.9	7.1
原動機	14,312	38.4	4.9	2.8	1,561	26.2	2.2	0.6	2,353	28.5	6.7	2.1
(自動車用エンジン)	5,867	29.6	2.0	0.9	257	-42.6	0.4	-0.4	2,186	23.5	6.3	1.7
事務用機器	745	-54.4	0.3	-0.6	260	-74.7	0.4	-1.5	196	43.4	0.6	0.2
金属加工機械	5,193	41.6	1.8	1.1	1,766	83.9	2.5	1.5	28	-47.2	0.1	-0.1
建設用・鉱山用機械	24,774	261.9	8.4	12.6	6,291	125.9	8.9	6.6	1,118	52.7	3.2	1.6
ポンプ及び遠心分離機	2,453	42.7	0.8	0.5	1,910	18.0	2.7	0.6	776	82.7	2.2	1.4
荷役機械	3,319	67.1	1.1	0.9	997	37.5	1.4	0.5	589	266.7	1.7	1.7
半導体等製造装置	597	82.5	0.2	0.2	117	-16.4	0.2	-0.0	---	---	---	---
電気機器	20,237	24.7	6.9	2.8	10,390	38.5	14.7	5.5	1,975	-50.0	5.7	-8.0
重電機器	1,724	103.5	0.6	0.6	1,174	0.8	1.7	0.0	348	96.8	1.0	0.7
電気回路等の機器	2,712	52.8	0.9	0.7	592	41.8	0.8	0.3	601	-71.1	1.7	-6.0
電池	3,640	139.0	1.2	1.5	3,866	611.5	5.5	6.3	54	198.1	0.2	0.1
半導体等電子部品	278	412.8	0.1	0.2	110	-33.2	0.2	-0.1	---	(5) 全減	---	-0.0
電気計測機器	1,803	-17.3	0.6	-0.3	649	-55.3	0.9	-1.5	41	-67.8	0.1	-0.4
輸送用機器	140,931	194.1	47.9	65.5	12,726	27.7	18.0	5.2	20,380	71.8	58.3	34.3
自動車	124,493	237.6	42.4	61.7	10,875	35.7	15.4	5.4	18,321	75.5	52.5	31.7
(乗用車)	111,304	244.6	37.9	55.6	6,595	12.8	9.3	1.4	6,785	66.8	19.4	10.9
(貨物自動車)	13,181	188.8	4.5	6.1	4,280	97.5	6.0	4.0	10,968	73.1	31.4	18.6
自動車の部分品	15,302	46.5	5.2	3.4	1,689	-3.8	2.4	-0.1	1,768	34.4	5.1	1.8
航空機類	1,101	86.9	0.4	0.4	102	24.5	0.1	0.0	---	---	---	---
船舶	---	---	---	---	---	---	---	---	---	---	---	---
雑製品	9,823	65.3	3.3	2.7	4,967	18.9	7.0	1.5	753	-0.1	2.2	-0.0
科学光学機器	3,842	18.6	1.3	0.4	1,463	7.9	2.1	0.2	92	-43.6	0.3	-0.3
写真用・映画用材料	908	228.1	0.3	0.4	479	-20.0	0.7	-0.2	404	39.1	1.2	0.5
その他	13,784	228.6	4.7	6.8	5,166	89.3	7.3	4.6	2,011	103.6	5.8	4.1

管内地域(国)別品別表 <輸入> ① (2022年9月分)

品名	アジア				中華人民共和国				ASEAN			
	価額 (百万円)	前年同月 比伸率 %	構成比 %	増減 寄与度	価額 (百万円)	前年同月 比伸率 %	構成比 %	増減 寄与度	価額 (百万円)	前年同月 比伸率 %	構成比 %	増減 寄与度
総額	524,568	42.4	100.0	42.4	205,628	30.9	100.0	30.9	225,681	58.9	100.0	58.9
食料品及び動物	51,677	37.7	9.9	3.8	20,832	29.5	10.1	3.0	26,223	45.0	11.6	5.7
肉類及び同調製品	14,130	70.3	2.7	1.6	5,062	41.3	2.5	0.9	9,028	93.4	4.0	3.1
酪農品及び鳥卵	213	92.4	0.0	0.0	34	31.8	0.0	0.0	169	115.1	0.1	0.1
魚介類及び同調製品	11,811	34.4	2.3	0.8	4,558	23.2	2.2	0.5	6,040	46.4	2.7	1.3
穀物及び同調製品	2,434	24.4	0.5	0.1	850	29.8	0.4	0.1	1,145	16.9	0.5	0.1
果実	4,445	7.6	0.8	0.1	1,306	4.4	0.6	0.0	2,799	12.1	1.2	0.2
野菜	8,687	29.6	1.7	0.5	7,116	29.5	3.5	1.0	1,227	41.9	0.5	0.3
コーヒー	1,576	72.7	0.3	0.2	5	-26.8	0.0	-0.0	1,531	70.0	0.7	0.4
飼料	1,733	33.9	0.3	0.1	368	54.9	0.2	0.1	842	13.5	0.4	0.1
飲料及びたばこ	1,120	109.1	0.2	0.2	621	702.9	0.3	0.3	138	-14.1	0.1	-0.0
原材料	25,696	26.7	4.9	1.5	4,503	-25.3	2.2	-1.0	19,149	69.4	8.5	5.5
大豆	24	116.0	0.0	0.0	24	116.0	0.0	0.0	---	---	---	---
金属鉱及びくず	14,127	12.9	2.7	0.4	548	-83.1	0.3	-1.7	12,507	77.3	5.5	3.8
鉱物性燃料	95,247	94.6	18.2	12.6	1,615	-30.3	0.8	-0.4	76,405	105.5	33.9	27.6
石炭	6,271	36.9	1.2	0.5	24	-4.3	0.0	-0.0	6,246	37.2	2.8	1.2
原油及び粗油	---	---	---	---	---	---	---	---	---	---	---	---
石油製品	22,713	134.1	4.3	3.5	1,226	62.0	0.6	0.3	4,383	542.2	1.9	2.6
液化石油ガス	83	-92.9	0.0	-0.3	---	全減	---	-0.0	---	---	---	---
液化天然ガス	65,773	105.9	12.5	9.2	---	---	---	---	65,773	105.9	29.1	23.8
動植物性油脂	6,788	38.9	1.3	0.5	102	95.0	0.0	0.0	6,354	36.0	2.8	1.2
化学製品	54,704	31.8	10.4	3.6	30,613	37.4	14.9	5.3	10,687	43.0	4.7	2.3
有機化合物	19,400	45.1	3.7	1.6	9,963	24.9	4.8	1.3	2,819	107.9	1.2	1.0
無機化合物	11,975	60.8	2.3	1.2	10,981	63.9	5.3	2.7	473	13.3	0.2	0.0
放射性元素	---	---	---	---	---	---	---	---	---	---	---	---
医薬品	2,588	-36.0	0.5	-0.4	1,807	-8.5	0.9	-0.1	101	444.3	0.0	0.1
精油・香料及び化粧品類	3,767	24.6	0.7	0.2	841	11.3	0.4	0.1	2,200	66.2	1.0	0.6
プラスチック	10,302	18.1	2.0	0.4	4,106	54.5	2.0	0.9	2,984	2.9	1.3	0.1
原料別製品	79,818	17.7	15.2	3.3	32,803	27.3	16.0	4.5	22,382	22.4	9.9	2.9
木製品及びボルク製品(除家具)	10,005	27.6	1.9	0.6	1,328	24.6	0.6	0.2	8,662	28.2	3.8	1.3
織物用糸及び繊維製品	7,141	41.7	1.4	0.6	4,678	34.4	2.3	0.8	1,605	61.8	0.7	0.4
非金属鉱物製品	5,280	25.3	1.0	0.3	3,846	32.0	1.9	0.6	906	17.6	0.4	0.1
鉄鋼	22,923	26.5	4.4	1.3	6,671	39.3	3.2	1.2	2,560	105.5	1.1	0.9
非鉄金属	14,911	2.1	2.8	0.1	4,494	37.5	2.2	0.8	3,393	0.8	1.5	0.0
(アルミニウム及び同合金)	5,462	41.1	1.0	0.4	2,561	48.4	1.2	0.5	938	50.4	0.4	0.2
金属製品	13,689	-2.5	2.6	-0.1	8,782	3.9	4.3	0.2	2,842	-15.0	1.3	-0.4
一般機械	50,675	24.2	9.7	2.7	28,552	8.5	13.9	1.4	14,628	109.1	6.5	5.4
原動機	5,183	-15.9	1.0	-0.3	2,884	-24.6	1.4	-0.6	1,049	5.2	0.5	0.0
事務用機器	13,320	14.1	2.5	0.4	7,417	-18.2	3.6	-1.1	5,671	140.9	2.5	2.3
建設用・鉱山用機械	5,498	60.9	1.0	0.6	2,983	23.5	1.5	0.4	1,776	318.4	0.8	1.0
電気機器	67,559	40.3	12.9	5.3	45,845	56.6	22.3	10.5	16,997	15.3	7.5	1.6
重電機器	6,639	54.1	1.3	0.6	4,483	51.1	2.2	1.0	1,173	60.4	0.5	0.3
音響・映像機器(含部品)	7,036	9.0	1.3	0.2	4,009	7.6	1.9	0.2	2,227	2.6	1.0	0.0
通信機	6,924	0.3	1.3	0.0	3,927	111.6	1.9	1.3	2,350	-47.3	1.0	-1.5
半導体等電子部品	5,254	1.1	1.0	0.0	4,670	-0.3	2.3	-0.0	497	141.9	0.2	0.2
輸送用機器	19,755	21.3	3.8	0.9	10,450	81.2	5.1	3.0	6,137	-30.9	2.7	-1.9
自動車	4,863	-27.3	0.9	-0.5	2,201	3,973.4	1.1	1.4	1,989	-69.6	0.9	-3.2
自動車の部分品	9,901	42.7	1.9	0.8	6,298	35.2	3.1	1.0	1,563	38.7	0.7	0.3
雑製品	58,105	50.5	11.1	5.3	28,785	28.2	14.0	4.0	24,751	85.8	11.0	8.0
家具	9,352	39.8	1.8	0.7	6,558	43.2	3.2	1.3	2,437	40.2	1.1	0.5
衣類及び同附属品	24,032	51.9	4.6	2.2	8,845	12.9	4.3	0.6	14,096	92.2	6.2	4.8
科学光学機器	4,009	26.6	0.8	0.2	1,393	-10.7	0.7	-0.1	1,556	86.0	0.7	0.5
その他	13,422	330.4	2.6	2.8	909	42.4	0.4	0.2	1,830	96.5	0.8	0.6

管内地域(国)別品別表 <輸入> ② (2022年9月分)

品名	アメリカ合衆国				EU				中東			
	価額 (百万円)	前年同月 比伸率 %	構成比 %	増減 寄与度	価額 (百万円)	前年同月 比伸率 %	構成比 %	増減 寄与度	価額 (百万円)	前年同月 比伸率 %	構成比 %	増減 寄与度
総額	187,142	63.7	100.0	63.7	117,548	40.6	100.0	40.6	696,654	81.7	100.0	81.7
食料品及び動物	52,105	52.0	27.8	15.6	16,968	19.4	14.4	3.3	606	75.8	0.1	0.1
肉類及び同調製品	15,294	18.9	8.2	2.1	3,237	12.6	2.8	0.4	---	---	---	---
酪農品及び鳥卵	1,621	21.2	0.9	0.2	4,819	50.9	4.1	1.9	---	---	---	---
魚介類及び同調製品	7,261	15.8	3.9	0.9	843	33.9	0.7	0.3	---(14)	全減	---	-0.0
穀物及び同調製品	22,258	121.4	11.9	10.7	1,557	23.0	1.3	0.3	---(11)	全減	---	-0.0
果実	848	5.9	0.5	0.0	1,006	19.0	0.9	0.2	566	120.3	0.1	0.1
野菜	1,532	22.5	0.8	0.2	1,500	60.8	1.3	0.7	24	277.1	0.0	0.0
コーヒー	26	4,119.3	0.0	0.0	214	112.5	0.2	0.1	---(32)	全減	---	-0.0
飼料	2,381	105.5	1.3	1.1	1,723	-17.7	1.5	-0.4	12	162.2	0.0	0.0
飲料及びたばこ	856	7.1	0.5	0.0	4,803	-39.3	4.1	-3.7	---(2)	全減	---	-0.0
原材料	16,021	63.7	8.6	5.5	4,513	-11.7	3.8	-0.7	3,727	14.2	0.5	0.1
大豆	9,690	359.3	5.2	6.6	---	---	---	---	---	---	---	---
金属鉱及びくず	1,422	-62.4	0.8	-2.1	2,972	-22.4	2.5	-1.0	3,495	11.5	0.5	0.1
鉱物性燃料	57,898	77.8	30.9	22.2	7,983	5,864.8	6.8	9.4	683,751	81.7	98.1	80.2
石炭	21,976	169.6	11.7	12.1	---	---	---	---	---	---	---	---
原油及び粗油	---	---	---	---	---	---	---	---	540,056	91.1	77.5	67.2
石油製品	7,629	-27.4	4.1	-2.5	7,974	6,389.2	6.8	9.4	77,816	47.8	11.2	6.6
液化石油ガス	28,293	194.8	15.1	16.4	---	---	---	---	951	全増	0.1	0.2
液化天然ガス	---(4,304)	全減	---	-3.8	---	---	---	---	64,929	57.6	9.3	6.2
動植物性油脂	61	-67.4	0.0	-0.1	1,863	47.4	1.6	0.7	48	334.2	0.0	0.0
化学製品	39,356	138.8	21.0	20.0	10,251	-41.5	8.7	-8.7	1,780	469.6	0.3	0.4
有機化合物	26,840	154.3	14.3	14.2	1,972	-75.2	1.7	-7.2	1,293	2,065.1	0.2	0.3
無機化合物	1,634	582.3	0.9	1.2	931	101.3	0.8	0.6	214	82.0	0.0	0.0
放射性元素	---	---	---	---	---	---	---	---	---	---	---	---
医薬品	4,545	194.0	2.4	2.6	478	-89.4	0.4	-4.8	---(1)	全減	---	-0.0
精油・香料及び化粧品類	1,032	155.2	0.6	0.5	1,499	2.4	1.3	0.0	---	---	---	---
プラスチック	2,477	33.7	1.3	0.5	1,315	63.4	1.1	0.6	248	84.4	0.0	0.0
原料別製品	2,528	36.1	1.4	0.6	7,224	41.9	6.1	2.6	6,573	113.8	0.9	0.9
木製品及びボルク製品(除家具)	56	101.8	0.0	0.0	866	93.2	0.7	0.5	---	---	---	---
織物用糸及び繊維製品	62	-16.5	0.0	-0.0	287	55.0	0.2	0.1	---(1)	全減	---	-0.0
非金属鉱物製品	424	73.8	0.2	0.2	527	104.6	0.4	0.3	---	---	---	---
鉄鋼	125	134.8	0.1	0.1	1,111	9.1	0.9	0.1	---	---	---	---
非鉄金属	313	12.9	0.2	0.0	1,004	29.6	0.9	0.3	6,573	129.5	0.9	1.0
(アルミニウム及び同合金)	155	-33.0	0.1	-0.1	242	-51.2	0.2	-0.3	6,573	129.5	0.9	1.0
金属製品	379	33.2	0.2	0.1	2,337	67.3	2.0	1.1	0	-99.8	0.0	-0.1
一般機械	4,941	41.6	2.6	1.3	13,008	72.3	11.1	6.5	125	4,369.0	0.0	0.0
原動機	2,746	192.1	1.5	1.6	7,770	145.3	6.6	5.5	---	---	---	---
事務用機器	1	-95.0	0.0	-0.0	94	116.0	0.1	0.1	69	9,315.9	0.0	0.0
建設用・鉱山用機械	663	-19.2	0.4	-0.1	853	4.2	0.7	0.0	---	---	---	---
電気機器	2,682	216.0	1.4	1.6	6,927	176.1	5.9	5.3	3	-80.3	0.0	-0.0
電機機器	404	67.1	0.2	0.1	3,036	3,681.2	2.6	3.5	0	-97.4	0.0	-0.0
音響・映像機器(含部品)	15	-27.0	0.0	-0.0	51	16.6	0.0	0.0	1	全増	0.0	0.0
通信機	4	10.3	0.0	0.0	72	-23.6	0.1	-0.0	---	---	---	---
半導体等電子部品	1	全増	0.0	0.0	216	505.7	0.2	0.2	---	---	---	---
輸送用機器	9,367	-24.5	5.0	-2.7	41,853	99.9	35.6	25.0	---(0)	全減	---	-0.0
自動車	6,927	-23.7	3.7	-1.9	38,402	105.8	32.7	23.6	---	---	---	---
自動車の部分品	1,884	85.1	1.0	0.8	2,704	47.3	2.3	1.0	---	---	---	---
雑製品	1,211	3.3	0.6	0.0	1,887	49.3	1.6	0.7	27	135.7	0.0	0.0
家具	25	-73.4	0.0	-0.1	631	43.3	0.5	0.2	---	---	---	---
衣類及び同附属品	5	618.3	0.0	0.0	166	-11.5	0.1	-0.0	1	45.8	0.0	0.0
科学光学機器	368	-34.1	0.2	-0.2	275	126.1	0.2	0.2	18	787.4	0.0	0.0
その他	116	-72.3	0.1	-0.3	267	182.9	0.2	0.2	14	62.2	0.0	0.0

管内港等別貿易額表

港等名	2022年9月分						2022年1月以降累計					
	輸出額 (百万円)	前年同月 比伸率 %	管内比 %	輸入額 (百万円)	前年同月 比伸率 %	管内比 %	輸出額 (百万円)	前年同期 比伸率 %	管内比 %	輸入額 (百万円)	前年同期 比伸率 %	管内比 %
横 浜	712,466	23.6	57.8	608,460	44.4	26.9	5,943,380	12.2	59.7	4,995,550	36.4	29.4
川 崎	112,030	54.2	9.1	402,545	101.4	17.8	882,676	19.4	8.9	2,864,360	64.3	16.8
横 須 賀	697	-21.5	0.1	2,915	-57.7	0.1	49,581	92.4	0.5	33,883	-58.4	0.2
千 葉	115,701	55.7	9.4	558,657	72.8	24.7	895,822	70.9	9.0	4,287,510	84.1	25.2
木 更 津	31,502	7.5	2.6	206,064	121.7	9.1	267,321	26.2	2.7	1,615,059	126.8	9.5
鹿 島	54,960	1.6	4.5	195,475	89.4	8.7	482,241	29.2	4.8	1,231,134	41.0	7.2
日 立	122,977	139.1	10.0	78,522	96.3	3.5	792,412	39.9	8.0	521,251	56.3	3.1
つ く ば	9,265	-6.7	0.8	2,222	32.2	0.1	84,420	-2.3	0.8	15,351	40.5	0.1
茨城空港	---	---	---	---	---	---	---	---	---	---	---	---
小 名 浜	20,621	75.6	1.7	60,253	33.6	2.7	117,109	88.3	1.2	430,515	64.4	2.5
相 馬	6,156	40.3	0.5	35,190	145.2	1.6	43,973	87.9	0.4	242,861	149.2	1.4
福島空港	---	---	---	---	---	---	0	全増	0.0	129	全増	0.0
仙台塩釜	28,145	20.6	2.3	89,605	54.9	4.0	234,117	51.1	2.4	664,920	53.6	3.9
石 巻	1,114	-9.4	0.1	11,468	97.5	0.5	10,013	19.0	0.1	68,674	67.4	0.4
気 仙 沼	2	-96.9	0.0	110	179.0	0.0	89	-85.4	0.0	1,223	46.3	0.0
仙台空港	507	3.7	0.0	11	1,107.9	0.0	3,582	-2.4	0.0	773	-27.6	0.0
宇 都 宮	16,984	41.6	1.4	7,208	59.8	0.3	147,097	22.2	1.5	47,225	54.8	0.3
管内計	1,233,126	33.7	100.0	2,258,705	71.5	100.0	9,953,832	21.4	100.0	17,020,420	60.4	100.0

(注) 日立には常陸那珂港の実績を含む。

管内港等別・品別貿易額表

(2022年9月分)

◎ 横 浜

輸 出	価 額 (百万円)	前年同月 比伸率 %	構成比 %	増減 寄与度	輸 入	価 額 (百万円)	前年同月 比伸率 %	構成比 %	増減 寄与度
総額	712,466	23.6	100.0	23.6	総額	608,460	44.4	100.0	44.4
自動車	132,330	59.5	18.6	8.6	原油・粗油	68,547	47.7	11.3	5.2
自動車の部分品	36,512	13.3	5.1	0.7	非鉄金属	37,464	35.5	6.2	2.3
原動機	35,657	18.8	5.0	1.0	液化天然ガス	25,529	140.0	4.2	3.5
非鉄金属	33,938	57.9	4.8	2.2	有機化合物	22,745	69.6	3.7	2.2
プラスチック	26,632	3.4	3.7	0.2	衣類・同附属品	18,141	106.3	3.0	2.2
金属加工機械	23,195	31.0	3.3	1.0	金属鉱・くず	17,103	-17.4	2.8	-0.9
半導体等製造装置	21,087	63.2	3.0	1.4	原動機	16,170	73.0	2.7	1.6
建設用・鉱山用機械	20,744	44.7	2.9	1.1	無機化合物	14,956	111.9	2.5	1.9
科学光学機器	19,282	39.7	2.7	1.0	金属製品	13,241	1.0	2.2	0.0
その他の化学製品	16,593	-8.9	2.3	-0.3	事務用機器	13,183	16.4	2.2	0.4

◎ 川 崎

輸 出	価 額 (百万円)	前年同月 比伸率 %	構成比 %	増減 寄与度	輸 入	価 額 (百万円)	前年同月 比伸率 %	構成比 %	増減 寄与度
総額	112,030	54.2	100.0	54.2	総額	402,545	101.4	100.0	101.4
自動車	56,375	294.3	50.3	57.9	液化天然ガス	172,104	267.1	42.8	62.6
有機化合物	7,650	-35.2	6.8	-5.7	原油・粗油	101,971	146.2	25.3	30.3
鉄鋼	6,918	8.5	6.2	0.7	肉類・同調製品	38,418	16.9	9.5	2.8
金属鉱・くず	5,014	10.3	4.5	0.6	魚介類・同調製品	12,991	47.4	3.2	2.1
石油製品	3,604	-58.1	3.2	-6.9	石油製品	11,519	-42.8	2.9	-4.3

◎ 横 須 賀

輸 出	価 額 (百万円)	前年同月 比伸率 %	構成比 %	増減 寄与度	輸 入	価 額 (百万円)	前年同月 比伸率 %	構成比 %	増減 寄与度
総額	697	-21.5	100.0	-21.5	総額	2,915	-57.7	100.0	-57.7
プラスチック	297	80.9	42.6	15.0	自動車	1,981	-68.3	68.0	-62.0
有機化合物	270	38.4	38.8	8.4	魚介類・同調製品	934	66.1	32.0	5.4
野菜	---(0)	全減	---	-0.0					

◎ 千 葉

輸 出	価 額 (百万円)	前年同月 比伸率 %	構成比 %	増減 寄与度	輸 入	価 額 (百万円)	前年同月 比伸率 %	構成比 %	増減 寄与度
総額	115,701	55.7	100.0	55.7	総額	558,657	72.8	100.0	72.8
石油製品	69,207	123.0	59.8	51.4	原油・粗油	298,657	84.9	53.5	42.4
鉄鋼	10,857	-34.7	9.4	-7.8	石油製品	61,656	112.1	11.0	10.1
有機化合物	10,605	17.2	9.2	2.1	液化天然ガス	60,206	77.2	10.8	8.1
鉱物性ターブル・粗製薬品	6,716	79.4	5.8	4.0	有機化合物	21,277	122.2	3.8	3.6
金属鉱・くず	5,427	86.4	4.7	3.4	自動車	20,757	31.8	3.7	1.5

◎ 木 更 津

輸 出	価 額 (百万円)	前年同月 比伸率 %	構成比 %	増減 寄与度	輸 入	価 額 (百万円)	前年同月 比伸率 %	構成比 %	増減 寄与度
総額	31,502	7.5	100.0	7.5	総額	206,064	121.7	100.0	121.7
鉄鋼	25,371	10.9	80.5	8.5	液化天然ガス	151,168	298.9	73.4	121.9
自動車	5,118	-8.8	16.2	-1.7	石炭	31,504	52.4	15.3	11.7
金属鉱・くず	253	全増	0.8	0.9	金属鉱・くず	19,389	-41.3	9.4	-14.7

管内港等別・品別貿易額表

(2022年9月分)

◎ 鹿 島

輸 出	価 額 (百万円)	前年同月 比伸率 %	構成比 %	増減 寄与度	輸 入	価 額 (百万円)	前年同月 比伸率 %	構成比 %	増減 寄与度
総額	54,960	1.6	100.0	1.6	総額	195,475	89.4	100.0	89.4
鉄鋼	26,856	-18.7	48.9	-11.4	原油・粗油	54,401	108.8	27.8	27.5
石油製品	8,875	43.1	16.1	4.9	石炭	39,656	199.1	20.3	25.6
有機化合物	7,225	23.8	13.1	2.6	石油製品	28,466	86.4	14.6	12.8
プラスチック	5,600	14.1	10.2	1.3	金属鉱・くず	26,069	22.6	13.3	4.7

◎ 日 立 (常陸那珂を含む)

輸 出	価 額 (百万円)	前年同月 比伸率 %	構成比 %	増減 寄与度	輸 入	価 額 (百万円)	前年同月 比伸率 %	構成比 %	増減 寄与度
総額	122,977	139.1	100.0	139.1	総額	78,522	96.3	100.0	96.3
自動車	75,374	110.5	61.3	76.9	石炭	34,348	295.7	43.7	64.2
建設用・鉱山用機械	27,268	219.6	22.2	36.4	自動車	26,529	75.8	33.8	28.6
絶縁電線・絶縁ケーブル	5,215	567.3	4.2	8.6	液化天然ガス	7,788	18.0	9.9	3.0
非鉄金属	4,568	3,826.7	3.7	8.7	建設用・鉱山用機械	1,864	213.4	2.4	3.2

◎ つ く ば

輸 出	価 額 (百万円)	前年同月 比伸率 %	構成比 %	増減 寄与度	輸 入	価 額 (百万円)	前年同月 比伸率 %	構成比 %	増減 寄与度
総額	9,265	-6.7	100.0	-6.7	総額	2,222	32.2	100.0	32.2
荷役機械	1,888	-23.3	20.4	-5.8	酪農品・鳥卵	582	173.0	26.2	22.0
精油・香料・化粧品類	1,613	25.8	17.4	3.3	原動機	234	54.5	10.5	4.9
電気回路等の機器	891	48.6	9.6	2.9	魚介類・同調製品	219	75.1	9.8	5.6

◎ 茨 城 空 港

輸 出	価 額 (百万円)	前年同月 比伸率 %	構成比 %	増減 寄与度	輸 入	価 額 (百万円)	前年同月 比伸率 %	構成比 %	増減 寄与度
総額	---	---	---	---	総額	---	---	---	---

◎ 小 名 浜

輸 出	価 額 (百万円)	前年同月 比伸率 %	構成比 %	増減 寄与度	輸 入	価 額 (百万円)	前年同月 比伸率 %	構成比 %	増減 寄与度
総額	20,621	75.6	100.0	75.6	総額	60,253	33.6	100.0	33.6
電池	3,878	77.4	18.8	14.4	石炭	28,330	202.4	47.0	42.0
医薬品	2,897	-58.0	14.0	-34.0	金属鉱・くず	23,964	-6.7	39.8	-3.8
音響・映像機器の部分品	641	61.5	3.1	2.1	石油製品	1,373	全増	2.3	3.0
無機化合物	375	159.4	1.8	2.0	無機化合物	885	125.1	1.5	1.1

◎ 相 馬

輸 出	価 額 (百万円)	前年同月 比伸率 %	構成比 %	増減 寄与度	輸 入	価 額 (百万円)	前年同月 比伸率 %	構成比 %	増減 寄与度
総額	6,156	40.3	100.0	40.3	総額	35,190	145.2	100.0	145.2
原動機	5,824	42.2	94.6	39.4	石炭	28,521	162.3	81.0	122.9
金属製品	134	-14.7	2.2	-0.5	液化天然ガス	5,783	85.2	16.4	18.5

管内港等別・品別貿易額表

(2022年9月分)

◎ 福島空港

輸 出	価 額 (百万円)	前年同月 比伸率 %	構成比 %	増減 寄与度	輸 入	価 額 (百万円)	前年同月 比伸率 %	構成比 %	増減 寄与度
総額	---	---	---	---	総額	---	---	---	---

◎ 仙台塩釜

輸 出	価 額 (百万円)	前年同月 比伸率 %	構成比 %	増減 寄与度	輸 入	価 額 (百万円)	前年同月 比伸率 %	構成比 %	増減 寄与度
総額	28,145	20.6	100.0	20.6	総額	89,605	54.9	100.0	54.9
ゴム製品	5,863	29.2	20.8	5.7	原油・粗油	31,890	65.1	35.6	21.7
電池	4,064	38,212.3	14.4	17.4	石油製品	8,448	75.2	9.4	6.3
鉄鋼	2,984	52.0	10.6	4.4	魚介類・同調製品	6,316	-5.8	7.0	-0.7
記録媒体(含記録済)	2,915	-5.8	10.4	-0.8	半導体等電子部品	2,216	23.0	2.5	0.7

◎ 石 巻

輸 出	価 額 (百万円)	前年同月 比伸率 %	構成比 %	増減 寄与度	輸 入	価 額 (百万円)	前年同月 比伸率 %	構成比 %	増減 寄与度
総額	1,114	-9.4	100.0	-9.4	総額	11,468	97.5	100.0	97.5
金属鉱・くず	539	26.9	48.4	9.3	石炭	5,960	521.8	52.0	86.1
紙類・同製品	363	-31.8	32.6	-13.7	木製品・コルク製品(除家具)	2,676	113.9	23.3	24.5
鉄鋼	205	-14.9	18.4	-2.9	穀物・同調製品	1,114	-35.2	9.7	-10.4

◎ 気仙沼

輸 出	価 額 (百万円)	前年同月 比伸率 %	構成比 %	増減 寄与度	輸 入	価 額 (百万円)	前年同月 比伸率 %	構成比 %	増減 寄与度
総額	2	-96.9	100.0	-96.9	総額	110	179.0	100.0	179.0
魚介類・同調製品	2	-96.9	100.0	-96.9	魚介類・同調製品	108	175.0	98.6	175.0
					動物性原材料	2	全増	1.4	4.0

◎ 仙台空港

輸 出	価 額 (百万円)	前年同月 比伸率 %	構成比 %	増減 寄与度	輸 入	価 額 (百万円)	前年同月 比伸率 %	構成比 %	増減 寄与度
総額	507	3.7	100.0	3.7	総額	11	1,107.9	100.0	1,107.9
金属製品	281	53.3	55.4	20.0	衣類・同附属品	8	全増	76.2	920.0
魚介類・同調製品	134	73.9	26.4	11.6	粗鉱物	3	全増	23.8	287.8
半導体等電子部品	59	-33.4	11.6	-6.1					
科学光学機器	7	747.8	1.3	1.2					

◎ 宇都宮

輸 出	価 額 (百万円)	前年同月 比伸率 %	構成比 %	増減 寄与度	輸 入	価 額 (百万円)	前年同月 比伸率 %	構成比 %	増減 寄与度
総額	16,984	41.6	100.0	41.6	総額	7,208	59.8	100.0	59.8
プラスチック	3,396	15.6	20.0	3.8	医薬品	4,995	58.5	69.3	40.9
科学光学機器	3,377	45.2	19.9	8.8	プラスチック	967	91.7	13.4	10.3
医薬品	2,254	742.0	13.3	16.6	飲料	449	30.0	6.2	2.3

◎参考

1 統計地域

貿易額は、横浜、川崎、横須賀、千葉、木更津、鹿島、日立、つくば、茨城空港、小名浜、相馬、福島空港、仙台塩釜、石巻、気仙沼、仙台空港、宇都宮の各港等に所在する税関官署の管轄区域に蔵置された貨物の通関額によるものである(日立には常陸那珂港の実績を含む)。

2 統計上の時期

- (1) 輸出は、当該輸出貨物を積載する船舶又は航空機の出港日。
- (2) 輸入は、当該輸入貨物の輸入許可の日(蔵入貨物、移入貨物、総保入貨物及び輸入許可前引取貨物は、それぞれ当該貨物の蔵入、移入、総保入、輸入許可前引取の承認の日)。

3 品目分類

品目分類は、「国際統一商品分類(HS)」に準拠した「輸出入統計品目表」等を参考にして作成された概況品目分類基準表による。

4 地域(国)別

- (1) [EU(欧州連合)](27カ国)
スウェーデン、デンマーク、アイルランド、オランダ、ベルギー、ルクセンブルク、フランス、ドイツ、ポルトガル、スペイン、イタリア、マルタ、フィンランド、ポーランド、オーストリア、ハンガリー、ギリシャ、ルーマニア、ブルガリア、キプロス、エストニア、ラトビア、リトアニア、クロアチア、スロベニア、チェコ、スロバキア
- (2) [ASEAN(東南アジア諸国連合)](10カ国)
ベトナム、タイ、シンガポール、マレーシア、ブルネイ、フィリピン、インドネシア、カンボジア、ラオス、ミャンマー
- (3) 「中華人民共和国」は、香港及びマカオを含まない。

5 数量

数量は、「輸出入統計品目表」に記載されている単位を基本とし、単位未満は切り捨てた。但し、桁数が大きいものは千単位とし、単位未満は四捨五入した。

6 価額

原則として、輸出はFOB価格、輸入はCIF価格による。

※ 数量又は価額欄に示した符号等は、下記の意味を示したものである。

- (1) 「--」は、実績皆無のもの
- (2) 「0」は、表示の単位に満たないもの
- (3) 「空欄」は、単位を設けていないもの又は単位が異なるため集計できないもの
- (4) 数量及び価額の()内は、前年同期の値を示す

7 単位換算

1バレル≒0.15899KL

8 寄与度

寄与度とは、全体の伸率に対し、各品目がどの程度貢献(寄与)したのかを示すもの。

[計算式]

$$\text{寄与度} = \frac{\text{個々の品目の当期輸出(入)額} - \text{個々の品目の前年同期輸出(入)額}}{\text{前年同期の輸出(入)総額}} \times 100$$

◎この資料に関する問い合わせ・貿易統計資料の閲覧先

横浜税関 調査部 調査統計課 一般統計係 (横浜税関本関1階)
〒231-8401 横浜市中区海岸通1-1 TEL 045-212-6103(直通)
横浜税関ホームページ <https://www.customs.go.jp/yokohama/>
税関ホームページ <https://www.customs.go.jp>

※ 本資料を他に転載する場合には、横浜税関の資料による旨を必ず注記して下さい。

横浜税関HP



税関HP

