



横浜税関管内貿易速報（2021年12月分）のポイント

【輸出】

2021年12月の横浜税関管内の輸出額は1兆1,145億円。対前年同月比は25.1%増で、10ヵ月連続の増加となった。全国比は14.1%（対前年同月比は0.9ポイント上昇）。

輸出額の増加は、主に「鉄鋼」、「石油製品」、「自動車」の輸出が増加したためである。

《参考1：主要増減品目》

（増加） 鉄鋼（対前年同月比2.0倍・寄与度+5.2、主に韓国向け）、石油製品（同2.8倍・寄与度+3.9、主にオーストラリア向け）、自動車（同10.8%増・寄与度+2.3、主にオーストラリア向け）が増加した。

《参考2：全国》

- 輸出額は7兆8,814億円。対前年同月比は17.5%増で、10ヵ月連続の増加となった。

【輸入】

2021年12月の横浜税関管内の輸入額は1兆6,865億円。対前年同月比は67.0%増で、11ヵ月連続の増加となった。全国比は19.9%（対前年同月比は3.1ポイント上昇）。

輸入額の増加は、主に「原油・粗油」、「液化天然ガス」、「石炭」の輸入が増加したためである。

《参考1：主要増減品目》

（増加） 原油・粗油（対前年同月比2.1倍（数量同5.3%増）・寄与度+18.5、主にアラブ首長国連邦から）、液化天然ガス（同2.2倍（数量同1.5%増）・寄与度+14.6、主に米国から）、石炭（同3.0倍（数量同16.9%増）・寄与度+7.9、主にオーストラリアから）が増加した。

《参考2：全国》

- 輸入額は8兆4,638億円。対前年同月比は41.1%増で、11ヵ月連続の増加となった。

【差引】

2021年12月の横浜税関管内の輸出額から輸入額を差し引いた金額は5,720億円の赤字で、62ヵ月連続の赤字となった。

対前年同月比は4.8倍で、7ヵ月連続で赤字幅が拡大となった。

《参考：全国》

- 差引額は5,824億円の赤字で、5ヵ月連続の赤字となった。

横浜税関管内貿易速報

2022年1月20日
横浜税関

(2021 年 12 月 分)

貿易額	輸 出			輸 入			差 引	
	価 額	前年同月比伸率	全国比	価 額	前年同月比伸率	全国比	価 額	前年同月比伸率
管 内	1兆1,145億円	25.1%	14.1%	1兆6,865億円	67.0%	19.9%	5,720億円	4.8倍
全 国	7兆8,814億円	17.5%	100.0%	8兆4,638億円	41.1%	100.0%	5,824億円	---

		商 品 別 動 向 (前年同月比伸率) (寄与度)				地 域 (国) 別 動 向 (前年同月比伸率)			
横 浜 税 関 管 内	輸 出	【主要品目】 1. 自 動 車 2,119 億円(10.8%) 2. 鉄 鋼 918 億円(2.0倍) 3. 石 油 製 品 534 億円(2.8倍) 【主要増加品目】 鉄鋼 918 億円 (2.0倍) (5.2) 【主要減少品目】 ポンプ・遠心分離機 166 億円 (27.1%) (0.7) 石油製品 534 億円 (2.8倍) (3.9) 電気計測機器 115 億円 (21.7%) (0.4) 自動車 2,119 億円 (10.8%) (2.3)				ア ジ ア 6,202 億円(20.3%) [中華人民共和国 2,232 億円(4.3%)] [A S E A N 1,836 億円(34.9%)] アメリカ合衆国 1,927 億円(19.0%) E U 590 億円(17.2%)			
	輸 入	【主要品目】 1. 原 油 ・ 粗 油 3,592 億円(2.1倍) 611万6千KL(5.3%) 2. 液 化 天 然 ガ ス 2,736 億円(2.2倍) 332万3千MT(1.5%) 3. 金 属 鉱 ・ く ず 1,276 億円(48.6%) 【主要増加品目】 原油・粗油 3,592 億円 (2.1倍) (18.5) 【主要減少品目】 自動車 491 億円 (32.8%) (2.4) 液化天然ガス 2,736 億円 (2.2倍) (14.6) 通信機 67 億円 (44.6%) (0.5) 石炭 1,199 億円 (3.0倍) (7.9) 衣類・同附属品 157 億円 (17.8%) (0.3)				ア ジ ア 4,706 億円(38.2%) [中華人民共和国 1,778 億円(17.1%)] [A S E A N 1,969 億円(46.1%)] アメリカ合衆国 1,720 億円(85.9%) E U 992 億円(21.2%)			
		原油単価 2021年12月: 58,733円/KL (98.3%) 81.9ドル/バレル (81.2%)				前年同月: 29,616円/KL 45.2ドル/バレル			
		為替レート(税関長公示レートの平均値) 2021年12月: 113.95 円/ドル (前年同月: 104.11 円/ドルと比べ、9.5%の円安)							

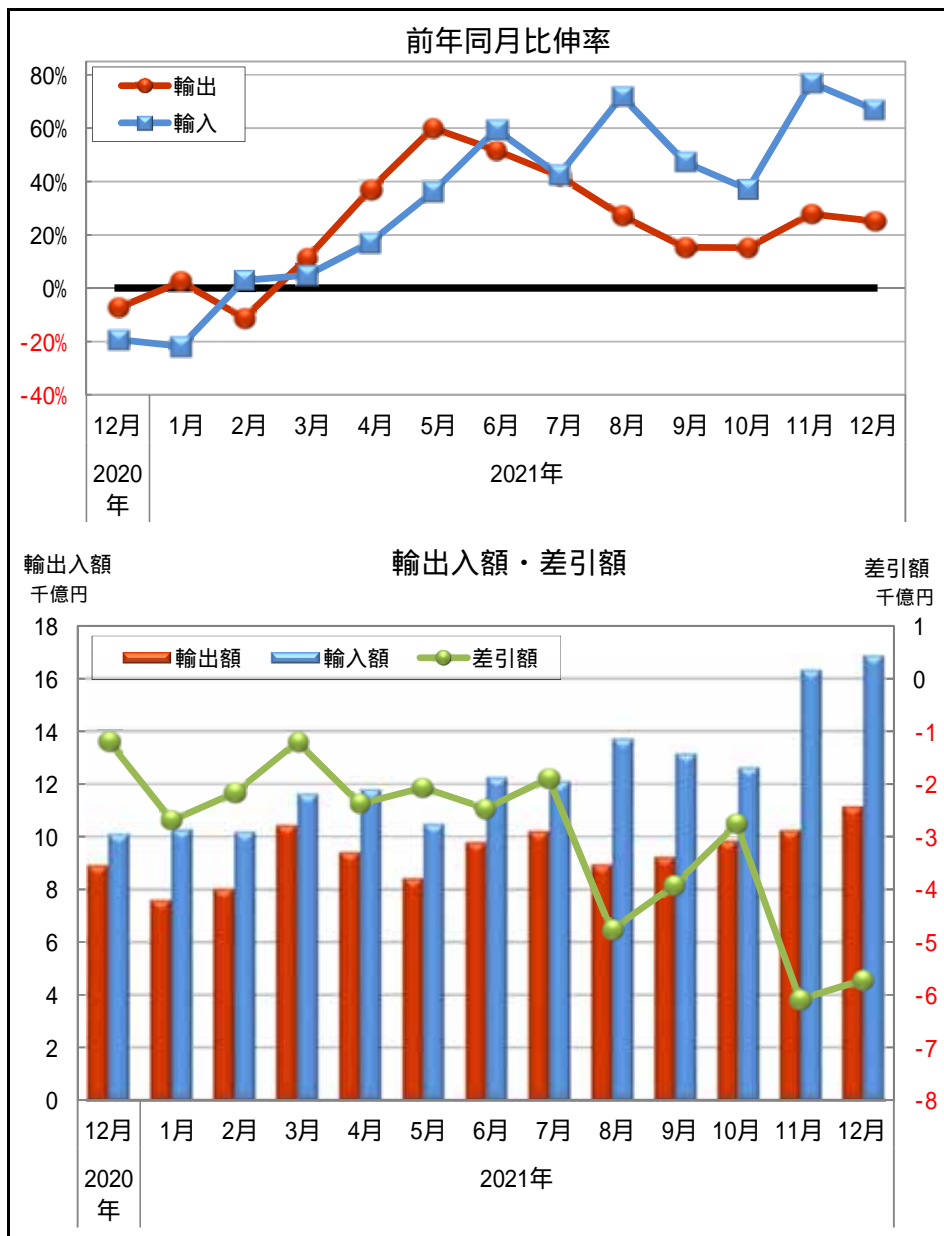
◎管内貿易額推移表

	輸 出 額			輸 入 額			差 引 額	
	(億円)	前年同期 比伸率 %	全国比 %	(億円)	前年同期 比伸率 %	全国比 %	(億円)	前年同期 比伸率 %
2017年	113,277	6.5	14.5	131,431	20.4	17.4	-18,154	562.0
2018年	120,953	6.8	14.8	150,760	14.7	18.2	-29,807	64.2
2019年	109,979	-9.1	14.3	143,584	-4.8	18.3	-33,605	12.7
2020年	92,036	-16.3	13.5	113,461	-21.0	16.7	-21,425	-36.2
2021年(P2)	113,176	23.0	13.6	151,291	33.3	17.9	-38,114	77.9
2020年上半期	44,369	-19.1	13.7	59,552	-17.4	17.2	-15,182	-12.3
下半期	47,666	-13.6	13.2	53,909	-24.6	16.2	-6,242	-61.7
2021年上半期	53,604	20.8	13.4	66,568	11.8	17.1	-12,964	-14.6
下半期(P2)	59,572	25.0	13.8	84,722	57.2	18.5	-25,150	302.9
2020年 第3Q	22,205	-18.3	13.3	25,387	-29.4	16.0	-3,182	-63.8
第4Q	25,461	-9.0	13.1	28,522	-19.7	16.3	-3,061	-59.3
2021年 第1Q	26,008	0.8	13.5	32,063	-6.0	17.2	-6,055	-27.2
第2Q	27,596	48.6	13.4	34,505	35.7	17.1	-6,910	0.7
第3Q	28,352	27.7	13.6	38,935	53.4	18.0	-10,583	232.6
第4Q(P2)	31,220	22.6	13.9	45,787	60.5	19.0	-14,568	376.0
2020年 12月	8,907	-7.4	13.3	10,100	-19.3	16.8	-1,193	-58.9
2021年 1月	7,581	2.4	13.1	10,271	-21.8	16.8	-2,690	-53.1
2月	8,004	-11.2	13.3	10,168	2.9	17.5	-2,163	148.8
3月	10,423	11.1	14.1	11,624	4.8	17.3	-1,201	-29.9
4月	9,405	36.8	13.1	11,781	17.1	17.0	-2,376	-25.5
5月	8,412	60.0	13.4	10,480	36.2	16.2	-2,068	-15.2
6月	9,779	51.7	13.5	12,244	59.5	17.9	-2,465	100.1
7月	10,196	42.1	13.9	12,088	42.4	17.5	-1,892	44.1
8月	8,935	27.1	13.5	13,705	72.0	18.9	-4,770	407.8
9月	9,222	15.3	13.5	13,142	47.2	17.6	-3,920	321.8
10月	9,848	15.2	13.7	12,611	37.0	17.4	-2,763	318.8
11月(P1)	10,227	27.7	13.9	16,312	77.0	19.6	-6,084	403.9
12月(P2)	11,145	25.1	14.1	16,865	67.0	19.9	-5,720	379.3

(P1)は、輸入は速報値（輸出は確報値）

(P2)は、輸出、輸入とも速報値

◎管内貿易額月別推移グラフ



管内輸出品別表

品名	単位	2021年12月分						2021年1月以降累計							
		数量	前年同月 比伸率 %	価額 (百万円)	前年同月 比伸率 %	構成比 %	増減 寄与度	全国比 %	数量	前年同期 比伸率 %	価額 (百万円)	前年同期 比伸率 %	構成比 %	増減 寄与度	全国比 %
総額				1,114,455	25.1	100.0	25.1	14.1			11,317,602	23.0	100.0	23.0	13.6
食料品及び動物				15,704	31.3	1.4	0.4	17.6			134,987	25.2	1.2	0.3	16.4
飲料及びたばこ				2,256	-0.1	0.2	-0.0	14.8			26,823	68.0	0.2	0.1	15.7
原材料				38,009	4.5	3.4	0.2	31.5			429,289	46.2	3.8	1.5	30.5
金属鉱及びくず	トン	238,271	-41.5	25,323	1.9	2.3	0.1	38.4	3,420,824	-16.7	298,196	55.8	2.6	1.2	36.2
鉱物性燃料				53,532	175.3	4.8	3.8	53.3			422,579	68.3	3.7	1.9	42.7
石油製品				53,427	179.3	4.8	3.9	58.3			419,410	69.2	3.7	1.9	45.7
動植物性油脂	トン	5,874	43.3	866	96.2	0.1	0.0	24.3	57,458	31.6	7,540	61.7	0.1	0.0	22.5
化学製品				180,781	19.6	16.2	3.3	18.8			1,832,636	17.3	16.2	2.9	17.4
有機化合物				49,694	36.1	4.5	1.5	25.9			478,063	28.2	4.2	1.1	24.1
無機化合物	トン	93,560	1.8	10,220	48.3	0.9	0.4	11.3	1,164,535	-3.1	94,113	24.4	0.8	0.2	9.3
染料・なめし剤及び着色剤	〃	8,086	5.3	9,134	9.1	0.8	0.1	16.8	89,379	22.6	97,688	19.8	0.9	0.2	16.8
医薬品	〃	848	28.9	13,159	-11.4	1.2	-0.2	19.3	8,170	23.6	112,562	-30.2	1.0	-0.5	13.1
精油・香料及び化粧品類 (化粧品)	〃	9,118	6.5	19,558	22.6	1.8	0.4	20.9	111,178	12.9	240,915	9.1	2.1	0.2	22.0
プラスチック	〃	3,332	1.6	14,212	22.0	1.3	0.3	20.7	45,052	-2.8	182,043	5.5	1.6	0.1	22.2
原料別製品	〃	122,386	-7.5	47,461	17.6	4.3	0.8	17.3	1,349,827	-1.8	495,465	23.8	4.4	1.0	16.8
ゴム製品	トン	26,020	6.2	161,012	54.5	14.4	6.4	17.1			1,648,173	41.1	14.6	5.2	16.6
非金属鉱物製品				13,905	17.4	1.2	0.2	16.6	281,531	14.1	150,176	21.2	1.3	0.3	17.0
鉄鋼	トン	745,278	31.2	5,814	16.7	0.5	0.1	7.0			62,573	33.3	0.6	0.2	7.1
(鉄鋼のフラットロール製品)	〃	593,280	39.0	91,775	101.0	8.2	5.2	24.3	8,998,054	16.2	928,338	63.6	8.2	3.9	24.4
非鉄金属	〃	27,728	-8.2	70,961	116.3	6.4	4.3	27.9	6,873,141	18.2	699,889	72.0	6.2	3.2	27.4
金属製品				27,958	22.0	2.5	0.6	15.4	311,659	5.2	283,457	23.6	2.5	0.6	13.9
非金属製品				14,595	15.4	1.3	0.2	12.4			144,346	10.8	1.3	0.2	11.3
一般機械				233,895	26.3	21.0	5.5	14.9			2,306,114	21.3	20.4	4.4	14.1
原動機	トン	35,334	9.5	46,252	26.6	4.2	1.1	18.6	374,427	17.0	448,424	16.1	4.0	0.7	17.9
(自動車用エンジン)	〃	21,459	3.1	15,684	14.3	1.4	0.2	18.6	244,812	16.5	178,398	26.2	1.6	0.4	18.6
事務用機器				8,483	15.2	0.8	0.1	7.2			96,435	23.6	0.9	0.2	7.0
金属加工機械				21,886	76.3	2.0	1.1	24.6			203,424	33.6	1.8	0.6	20.7
建設用・鉱山用機械				30,412	87.7	2.7	1.6	25.2			305,609	42.5	2.7	1.0	23.3
ポンプ及び遠心分離機				16,597	-27.1	1.5	-0.7	12.7			204,359	11.8	1.8	0.2	14.6
荷役機械				12,188	9.8	1.1	0.1	20.4			140,297	16.7	1.2	0.2	23.4
半導体等製造装置	トン	2,231	25.5	33,811	63.3	3.0	1.5	9.8	16,716	18.2	217,386	38.3	1.9	0.7	6.5
電気機器				97,110	6.9	8.7	0.7	6.6			1,027,460	12.2	9.1	1.2	6.8
重電機器				11,266	58.1	1.0	0.5	9.6			99,228	-8.3	0.9	-0.1	8.1
電気回路等の機器				19,786	15.1	1.8	0.3	10.2			218,095	15.9	1.9	0.3	10.4
電池				9,277	4.5	0.8	0.0	14.3			100,238	27.0	0.9	0.2	15.1
半導体等電子部品				1,700	-5.1	0.2	-0.0	0.3			18,440	-4.0	0.2	-0.0	0.4
電気計測機器				11,500	-21.7	1.0	-0.4	6.6			167,673	0.2	1.5	0.0	9.1
輸送用機器				251,619	12.2	22.6	3.1	16.2			2,664,250	15.5	23.5	3.9	16.5
自動車	台	110,571	-1.7	211,904	10.8	19.0	2.3	19.2	1,226,816	6.0	2,201,992	12.7	19.5	2.7	20.5
(乗用車)	〃	76,129	-10.9	134,396	-5.6	12.1	-0.9	13.8	848,397	-4.0	1,402,502	-4.9	12.4	-0.8	14.9
(貨物自動車)	〃	30,408	27.8	72,796	60.7	6.5	3.1	70.4	334,106	46.5	752,294	73.7	6.6	3.5	68.4
自動車の部分品	トン	38,897	10.2	37,576	21.4	3.4	0.7	11.7	407,325	26.2	395,996	44.6	3.5	1.3	11.0
航空機類				426	-20.4	0.0	-0.0	4.1			6,237	1.3	0.1	0.0	3.5
船舶	隻	4	300.0	78	501.2	0.0	0.0	0.1	17	-15.0	40,046	-25.0	0.4	-0.1	3.8
雑製品				48,895	21.0	4.4	1.0	10.3			502,689	17.5	4.4	0.8	10.2
科学光学機器				22,073	16.6	2.0	0.4	9.8			225,532	14.2	2.0	0.3	9.7
写真用・映画用材料				7,537	14.9	0.7	0.1	13.2			83,011	13.1	0.7	0.1	13.9
その他				30,776	27.3	2.8	0.7	5.2			315,063	26.6	2.8	0.7	4.9

管内輸入品別表

品名	単位	2021年12月分							2021年1月以降累計						
		数量	前年同月 比伸率 %	価額 (百万円)	前年同月 比伸率 %	構成比 %	増減 寄与度	全国比 %	数量	前年同期 比伸率 %	価額 (百万円)	前年同期 比伸率 %	構成比 %	増減 寄与度	全国比 %
総額				1,686,462	67.0	100.0	67.0	19.9			15,129,051	33.3	100.0	33.3	17.9
食料品及び動物				162,572	24.1	9.6	3.1	25.5			1,672,231	11.1	11.1	1.5	25.9
肉類及び同調製品	トン	73,573	6.3	43,805	26.0	2.6	0.9	29.6	842,908	1.9	468,060	11.2	3.1	0.4	30.1
酪農品及び鳥卵	〃	19,630	-7.2	9,303	11.5	0.6	0.1	55.3	237,422	-9.5	104,469	-4.2	0.7	-0.0	57.8
魚介類及び同調製品	〃	35,741	-9.7	32,282	19.4	1.9	0.5	18.4	361,740	1.8	267,022	9.1	1.8	0.2	17.7
穀物及び同調製品	〃	472,311	-17.1	21,865	31.0	1.3	0.5	23.2	6,307,361	-5.2	262,195	27.6	1.7	0.5	26.5
果実	〃	55,688	2.4	11,311	20.1	0.7	0.2	27.2	712,430	4.2	142,118	8.2	0.9	0.1	25.5
野菜	〃	61,354	-0.0	14,206	23.3	0.8	0.3	27.7	671,138	-1.4	138,258	5.3	0.9	0.1	26.0
コーヒー	〃	14,540	-2.2	6,934	31.6	0.4	0.2	46.9	186,514	-1.2	76,473	13.7	0.5	0.1	46.4
飼料	〃	130,099	17.5	7,950	32.6	0.5	0.2	18.6	1,194,705	1.5	75,308	4.6	0.5	0.0	16.8
飲料及びたばこ				7,471	31.2	0.4	0.2	9.7			85,439	0.8	0.6	0.0	9.3
原材料				164,519	54.0	9.8	5.7	26.1			1,654,028	73.0	10.9	6.2	25.1
大豆	トン	126,148	50.6	8,835	100.3	0.5	0.4	37.8	1,241,299	-0.4	85,385	39.2	0.6	0.2	37.5
金属鉱及びくず	千トン	4,419	-2.6	127,557	48.6	7.6	4.1	28.3	48,651	21.2	1,270,724	87.3	8.4	5.2	26.1
鉱物性燃料				910,333	129.0	54.0	50.8	41.6			6,888,269	49.7	45.5	20.2	40.9
石炭	千トン	4,829	16.9	119,881	198.4	7.1	7.9	31.9	50,152	-2.0	770,351	42.7	5.1	2.0	28.3
原油及び粗油	千KL	6,116	5.3	359,188	108.8	21.3	18.5	41.4	60,327	3.6	2,904,115	54.1	19.2	9.0	41.9
石油製品				116,637	190.0	6.9	7.6	46.3			896,701	58.9	5.9	2.9	42.6
液化石油ガス	千トン	427	22.5	38,572	129.5	2.3	2.2	44.9	4,011	3.4	284,967	68.3	1.9	1.0	38.9
液化天然ガス	〃	3,323	1.5	273,620	116.7	16.2	14.6	46.2	34,748	5.6	1,990,344	38.4	13.2	4.9	47.0
動植物性油脂	トン	39,379	-9.3	7,043	39.0	0.4	0.2	36.3	494,267	-18.1	77,470	14.6	0.5	0.1	35.5
化学製品				92,227	73.2	5.5	3.9	10.8			917,580	11.5	6.1	0.8	9.4
有機化合物				33,528	77.1	2.0	1.4	20.0			355,408	4.1	2.3	0.1	19.7
無機化合物	トン	45,133	61.7	14,070	180.3	0.8	0.9	15.3	440,644	15.7	98,736	76.2	0.7	0.4	12.3
放射性元素	KG	---	---	---	---	---	---	---	---	---	---	---	---	---	---
医薬品	トン	1,206	9.5	10,528	59.3	0.6	0.4	3.2	13,344	2.9	105,705	1.2	0.7	0.0	2.5
精油・香料及び化粧品類	〃	6,094	18.2	6,005	33.9	0.4	0.2	13.8	77,441	-0.0	64,689	3.9	0.4	0.0	13.1
プラスチック	〃	35,868	11.6	12,845	49.6	0.8	0.4	12.6	447,404	1.8	141,514	20.0	0.9	0.2	12.5
原料別製品				114,359	76.1	6.8	4.9	13.9			1,126,309	36.0	7.4	2.6	13.6
木製品及びコルク製品（除家具）				9,153	73.9	0.5	0.4	12.7			91,039	23.7	0.6	0.2	12.2
織物用糸及び繊維製品				5,847	-1.2	0.3	-0.0	6.7			71,067	-18.5	0.5	-0.1	7.1
非金属鉱物製品				5,319	14.6	0.3	0.1	9.2			64,769	4.7	0.4	0.0	9.7
鉄鋼	トン	175,793	14.2	31,119	137.6	1.8	1.8	25.9	1,966,362	6.2	260,228	58.6	1.7	0.8	24.6
非鉄金属 (アルミニウム及び同合金)	〃	68,380	32.3	38,622	106.9	2.3	2.0	12.5	840,537	20.7	379,152	66.5	2.5	1.3	13.4
金属製品	〃	60,626	37.8	21,590	129.1	1.3	1.2	26.0	758,073	21.4	218,991	70.8	1.4	0.8	26.7
一般機械				18,241	51.7	1.1	0.6	15.1			187,423	30.4	1.2	0.4	14.2
原動機	トン	10,040	51.9	55,043	13.8	3.3	0.7	8.3			632,948	7.9	4.2	0.4	8.2
事務用機器	トン	10,040	51.9	13,504	27.8	0.8	0.3	15.9	82,171	13.8	117,818	10.1	0.8	0.1	11.5
建設用・鉱山用機械	トン	9,838	32.5	11,015	-10.3	0.7	-0.1	4.2			141,056	2.8	0.9	0.0	4.8
電気機器				5,649	44.5	0.3	0.2	23.0	119,058	13.5	63,281	7.9	0.4	0.0	25.9
重電機器				54,951	4.7	3.3	0.2	4.1			657,189	8.4	4.3	0.4	4.8
音響・映像機器(含部品)				5,675	41.2	0.3	0.2	8.2			60,797	18.4	0.4	0.1	8.1
通信機				7,782	4.1	0.5	0.0	5.8			87,384	-11.9	0.6	-0.1	6.4
半導体等電子部品				6,710	-44.6	0.4	-0.5	2.1			120,966	14.8	0.8	0.1	3.6
輸送用機器				3,405	5.7	0.2	0.0	1.0			43,010	-20.4	0.3	-0.1	1.3
自動車	台	11,506	-44.9	65,939	-30.4	3.9	-2.9	23.7			846,607	20.9	5.6	1.3	26.0
自動車の部分品	トン	11,014	22.8	49,069	-32.8	2.9	-2.4	40.2	150,967	10.3	630,947	17.5	4.2	0.8	46.1
雑製品				11,329	43.7	0.7	0.3	16.4	123,442	26.6	122,329	35.4	0.8	0.3	14.8
家具	トン	17,153	-9.2	44,038	-1.1	2.6	-0.1	5.4			506,577	1.9	3.3	0.1	5.3
衣類及び同附属品				8,521	10.5	0.5	0.1	11.5	204,472	-11.0	92,972	-2.9	0.6	-0.0	10.9
科学光学機器				15,684	-17.8	0.9	-0.3	7.2			186,677	1.2	1.2	0.0	6.6
その他				5,034	47.2	0.3	0.2	3.0			47,458	9.1	0.3	0.0	2.5
				7,967	45.6	0.5	0.2	5.3			64,404	-28.0	0.4	-0.2	4.3

管内地域(国)別表

(2021年12月分)

地域又は国	輸 出					輸 入					差 引
	価 額 (百万円)	前年同月 比伸率 %	構成比 %	増減 寄与度	全国比 %	価 額 (百万円)	前年同月 比伸率 %	構成比 %	増減 寄与度	全国比 %	価 額 (百万円)
総 額	1,114,455	25.1	100.0	25.1	14.1	1,686,462	67.0	100.0	67.0	19.9	-572,007
ア シ ア	620,238	20.3	55.7	11.7	13.6	470,617	38.2	27.9	12.9	12.0	149,621
大韓民国	72,339	11.1	6.5	0.8	13.1	58,388	66.8	3.5	2.3	17.0	13,951
中華人民共和国	223,213	4.3	20.0	1.0	12.9	177,829	17.1	10.5	2.6	9.4	45,384
台湾	68,258	37.7	6.1	2.1	11.7	16,604	53.0	1.0	0.6	4.5	51,654
香港	23,417	9.2	2.1	0.2	6.5	441	-74.6	0.0	-0.1	3.7	22,976
ベトナム	35,664	42.7	3.2	1.2	17.0	28,045	-8.5	1.7	-0.3	11.5	7,619
タイ	42,686	4.1	3.8	0.2	13.7	37,349	-13.7	2.2	-0.6	14.6	5,337
シンガポール	32,697	87.3	2.9	1.7	16.7	21,865	313.1	1.3	1.6	23.8	10,831
マレーシア	24,415	17.7	2.2	0.4	15.1	49,645	233.9	2.9	3.4	21.1	-25,230
フィリピン	17,334	33.8	1.6	0.5	15.4	10,150	24.8	0.6	0.2	9.7	7,184
インドネシア	27,877	85.7	2.5	1.4	19.0	30,189	41.4	1.8	0.9	13.1	-2,312
インド	25,225	31.7	2.3	0.7	20.0	18,266	231.5	1.1	1.3	26.9	6,959
中 東	32,893	24.0	3.0	0.7	16.7	451,008	107.2	26.7	23.1	43.5	-418,116
イラン	103	-65.8	0.0	-0.0	23.7	---	全減	---	-0.0	---	103
サウジアラビア	9,118	23.8	0.8	0.2	21.7	143,595	99.5	8.5	7.1	36.2	-134,476
クウェート	1,100	-11.0	0.1	-0.0	8.9	31,707	98.2	1.9	1.6	40.3	-30,607
カタール	784	2.2	0.1	0.0	7.2	89,591	47.3	5.3	2.8	62.6	-88,807
アラブ首長国連邦	16,078	28.8	1.4	0.4	19.9	174,817	174.5	10.4	11.0	47.4	-158,739
西 欧	79,676	16.1	7.1	1.2	10.1	104,404	12.4	6.2	1.1	11.1	-24,728
英国	13,827	-3.1	1.2	-0.1	13.8	9,049	-30.3	0.5	-0.4	14.0	4,777
オランダ	11,210	34.0	1.0	0.3	9.0	3,891	19.3	0.2	0.1	13.6	7,319
ベルギー	6,981	29.7	0.6	0.2	9.6	2,140	9.6	0.1	0.0	9.7	4,840
フランス	3,895	-12.8	0.3	-0.1	6.0	13,567	77.6	0.8	0.6	11.2	-9,672
ドイツ	13,730	-0.2	1.2	-0.0	6.8	35,679	10.2	2.1	0.3	15.1	-21,949
スペイン	1,832	3.4	0.2	0.0	7.8	8,565	87.9	0.5	0.4	19.8	-6,733
イタリア	8,679	92.0	0.8	0.5	17.4	8,006	-15.2	0.5	-0.1	6.4	674
トルコ	2,767	-30.4	0.2	-0.1	8.2	724	-60.4	0.0	-0.1	11.0	2,043
中東欧・ロシア等	24,107	65.6	2.2	1.1	14.2	60,756	38.5	3.6	1.7	23.3	-36,649
ロシア	15,505	88.5	1.4	0.8	19.8	47,099	32.7	2.8	1.1	24.6	-31,595
北 米	201,975	18.1	18.1	3.5	13.0	212,960	94.7	12.6	10.3	22.5	-10,985
カナダ	9,230	1.9	0.8	0.0	11.7	40,904	143.4	2.4	2.4	32.0	-31,674
アメリカ合衆国	192,743	19.0	17.3	3.5	13.0	172,049	85.9	10.2	7.9	21.0	20,694
中 南 米	57,564	25.0	5.2	1.3	20.7	104,868	52.0	6.2	3.6	28.8	-47,305
メキシコ	28,756	9.3	2.6	0.3	23.9	8,734	-20.1	0.5	-0.2	15.8	20,022
コロンビア	4,707	63.8	0.4	0.2	44.0	1,400	14.9	0.1	0.0	23.4	3,308
チリ	7,484	66.1	0.7	0.3	39.4	11,115	29.7	0.7	0.3	15.5	-3,631
ブラジル	3,017	0.1	0.3	0.0	6.2	61,628	105.9	3.7	3.1	45.3	-58,611
アフリカ	23,240	61.8	2.1	1.0	21.1	21,276	213.6	1.3	1.4	10.9	1,963
南アフリカ共和国	4,170	21.3	0.4	0.1	17.0	11,212	200.3	0.7	0.7	8.1	-7,042
大 洋 州	74,764	121.4	6.7	4.6	35.6	260,572	100.6	15.5	12.9	32.6	-185,808
オーストラリア	60,164	123.1	5.4	3.7	35.7	219,983	80.1	13.0	9.7	31.2	-159,819
ニュージーランド	12,827	128.4	1.2	0.8	39.8	7,354	53.6	0.4	0.3	29.5	5,473
EU	59,048	17.2	5.3	1.0	8.7	99,238	21.2	5.9	1.7	12.1	-40,190
ASEAN	183,570	34.9	16.5	5.3	16.0	196,876	46.1	11.7	6.2	16.2	-13,305

管内地域(国)別品別表<輸出>①(2021年12月分)

品名	アジア				中華人民共和国				ASEAN			
	価額 (百万円)	前年同月 比伸率 %	構成比 %	増減 寄与度	価額 (百万円)	前年同月 比伸率 %	構成比 %	増減 寄与度	価額 (百万円)	前年同月 比伸率 %	構成比 %	増減 寄与度
総額	620,238	20.3	100.0	20.3	223,213	4.3	100.0	4.3	183,570	34.9	100.0	34.9
食料品及び動物	11,513	24.5	1.9	0.4	1,774	122.0	0.8	0.5	3,926	38.4	2.1	0.8
飲料及びたばこ	1,830	0.9	0.3	0.0	707	-30.3	0.3	-0.1	529	6.5	0.3	0.0
原材料	34,435	2.8	5.6	0.2	14,125	3.2	6.3	0.2	11,180	-2.4	6.1	-0.2
金属鉱及びくず	25,303	4.1	4.1	0.2	10,030	4.4	4.5	0.2	8,191	-4.0	4.5	-0.2
鉱物性燃料	32,366	72.3	5.2	2.6	2,526	133.6	1.1	0.7	16,887	179.1	9.2	8.0
石油製品	32,265	74.5	5.2	2.7	2,489	137.0	1.1	0.7	16,855	184.2	9.2	8.0
動植物性油脂	780	114.0	0.1	0.1	57	141.1	0.0	0.0	654	120.8	0.4	0.3
化学製品	142,107	15.8	22.9	3.8	62,206	9.5	27.9	2.5	25,937	27.6	14.1	4.1
有機化合物	41,305	43.1	6.7	2.4	23,389	60.2	10.5	4.1	3,343	73.1	1.8	1.0
無機化合物	7,170	40.7	1.2	0.4	1,740	0.5	0.8	0.0	1,984	159.7	1.1	0.9
染料・なめし剤及び着色剤	7,371	4.5	1.2	0.1	2,073	2.4	0.9	0.0	2,238	5.7	1.2	0.1
医薬品	4,230	-47.8	0.7	-0.8	2,862	-60.0	1.3	-2.0	325	87.2	0.2	0.1
精油・香料及び化粧品類 (化粧品)	17,111	14.4	2.8	0.4	8,399	4.1	3.8	0.2	5,388	87.4	2.9	1.8
プラスチック	12,715	14.0	2.0	0.3	6,478	-0.2	2.9	-0.0	4,348	114.2	2.4	1.7
プラスチック	40,516	16.1	6.5	1.1	16,395	2.5	7.3	0.2	9,169	28.1	5.0	1.5
原料別製品	114,524	53.3	18.5	7.7	24,271	4.7	10.9	0.5	44,527	58.8	24.3	12.1
ゴム製品	3,817	11.1	0.6	0.1	1,303	3.3	0.6	0.0	1,522	21.4	0.8	0.2
非金属鉱物製品	4,118	16.7	0.7	0.1	1,533	11.4	0.7	0.1	658	-4.6	0.4	-0.0
鉄鋼	68,000	101.1	11.0	6.6	6,851	7.4	3.1	0.2	30,926	93.4	16.8	11.0
(鉄鋼のフラットロール製品)	49,803	116.6	8.0	5.2	4,205	-6.0	1.9	-0.1	26,829	113.7	14.6	10.5
非鉄金属	24,785	17.7	4.0	0.7	9,571	19.8	4.3	0.7	6,425	4.9	3.5	0.2
金属製品	8,297	5.8	1.3	0.1	3,181	-17.9	1.4	-0.3	3,748	39.2	2.0	0.8
一般機械	142,586	16.7	23.0	4.0	67,117	4.8	30.1	1.4	33,812	26.0	18.4	5.1
原動機	26,662	20.2	4.3	0.9	9,715	-28.7	4.4	-1.8	9,425	97.8	5.1	3.4
(自動車用エンジン)	5,879	6.4	0.9	0.1	966	-5.3	0.4	-0.0	3,495	4.8	1.9	0.1
事務用機器	3,807	-13.5	0.6	-0.1	1,559	-26.2	0.7	-0.3	1,233	-7.3	0.7	-0.1
金属加工機械	15,342	87.6	2.5	1.4	7,734	127.5	3.5	2.0	2,809	19.9	1.5	0.3
建設用・鉱山用機械	6,304	22.7	1.0	0.2	561	33.1	0.3	0.1	3,240	35.9	1.8	0.6
ポンプ及び遠心分離機	10,669	-33.3	1.7	-1.0	4,480	-10.0	2.0	-0.2	3,012	-13.3	1.6	-0.3
荷役機械	4,821	0.9	0.8	0.0	1,194	-37.7	0.5	-0.3	2,515	44.4	1.4	0.6
半導体等製造装置	31,558	60.5	5.1	2.3	17,249	26.0	7.7	1.7	3,450	167.2	1.9	1.6
電気機器	55,803	-6.3	9.0	-0.7	29,698	0.5	13.3	0.1	12,139	-20.1	6.6	-2.2
重電機器	5,456	22.3	0.9	0.2	1,452	25.4	0.7	0.1	1,016	-47.4	0.6	-0.7
電気回路等の機器	15,393	15.6	2.5	0.4	11,165	27.6	5.0	1.1	2,053	-14.2	1.1	-0.2
電池	3,206	-22.1	0.5	-0.2	610	-47.3	0.3	-0.3	1,909	-26.0	1.0	-0.5
半導体等電子部品	1,216	-22.1	0.2	-0.1	296	49.2	0.1	0.0	581	15.6	0.3	0.1
電気計測機器	8,337	-24.4	1.3	-0.5	4,175	-39.5	1.9	-1.3	2,257	18.5	1.2	0.3
輸送用機器	37,982	15.7	6.1	1.0	5,754	-19.2	2.6	-0.6	19,903	18.4	10.8	2.3
自動車	23,879	19.5	3.8	0.8	2,808	-28.6	1.3	-0.5	10,094	19.9	5.5	1.2
(乗用車)	10,850	5.2	1.7	0.1	2,796	-28.8	1.3	-0.5	2,015	4.5	1.1	0.1
(貨物自動車)	10,500	34.6	1.7	0.5	12	46.2	0.0	0.0	6,513	29.5	3.5	1.1
自動車の部分品	13,512	12.4	2.2	0.3	2,769	-6.7	1.2	-0.1	9,535	19.4	5.2	1.1
航空機類	3	32.8	0.0	0.0	---	---	---	---	3	32.8	0.0	0.0
船舶	5	-61.5	0.0	-0.0	---	---	---	---	---	(13)	全減	-0.0
雑製品	29,917	17.3	4.8	0.9	10,304	-7.8	4.6	-0.4	8,135	134.3	4.4	3.4
科学光学機器	14,272	12.8	2.3	0.3	4,542	-18.4	2.0	-0.5	3,196	165.1	1.7	1.5
写真用・映画用材料	5,285	13.2	0.9	0.1	2,470	24.3	1.1	0.2	816	89.1	0.4	0.3
その他	16,394	12.1	2.6	0.3	4,672	-16.0	2.1	-0.4	5,943	40.5	3.2	1.3

管内地域(国)別品別表<輸出>②(2021年12月分)

品名	アメリカ合衆国				EU				中東			
	価額 (百万円)	前年同月 比伸率 %	構成比 %	増減 寄与度	価額 (百万円)	前年同月 比伸率 %	構成比 %	増減 寄与度	価額 (百万円)	前年同月 比伸率 %	構成比 %	増減 寄与度
総額	192,743	19.0	100.0	19.0	59,048	17.2	100.0	17.2	32,893	24.0	100.0	24.0
食料品及び動物	2,003	44.5	1.0	0.4	238	6.6	0.4	0.0	229	39.9	0.7	0.2
飲料及びたばこ	235	29.0	0.1	0.0	31	97.3	0.1	0.0	1	-82.3	0.0	-0.0
原材料	1,359	80.4	0.7	0.4	1,490	20.3	2.5	0.5	117	210.4	0.4	0.3
金属鉱及びくず	---(10)	全減	---	-0.0	19	-74.7	0.0	-0.1	---	---	---	---
鉱物性燃料	55	-0.9	0.0	-0.0	86	-57.7	0.1	-0.2	81	-32.9	0.2	-0.1
石油製品	55	4.7	0.0	0.0	86	-56.8	0.1	-0.2	81	-32.9	0.2	-0.1
動植物性油脂	43	-21.5	0.0	-0.0	36	100.4	0.1	0.0	1	180.5	0.0	0.0
化学製品	12,477	36.9	6.5	2.1	9,723	27.8	16.5	4.2	972	57.4	3.0	1.3
有機化合物	4,104	30.1	2.1	0.6	2,728	-14.5	4.6	-0.9	43	-7.3	0.1	-0.0
無機化合物	722	77.7	0.4	0.2	586	50.0	1.0	0.4	69	-44.6	0.2	-0.2
染料・なめし剤及び着色剤	704	32.5	0.4	0.1	422	35.3	0.7	0.2	25	33.4	0.1	0.0
医薬品	233	3.3	0.1	0.0	673	33.5	1.1	0.3	62	32.9	0.2	0.1
精油・香料及び化粧品類 (化粧品)	839 542	74.9 152.6	0.4 0.3	0.2 0.2	1,260 791	366.4 455.9	2.1 1.3	2.0 1.3	19 14	-49.3 -50.0	0.1 0.0	-0.1 -0.1
プラスチック	2,775	16.1	1.4	0.2	2,418	20.6	4.1	0.8	132	137.1	0.4	0.3
原料別製品	10,252	24.1	5.3	1.2	7,194	144.7	12.2	8.4	4,794	47.0	14.6	5.8
ゴム製品	3,016	-2.5	1.6	-0.0	1,929	74.9	3.3	1.6	1,330	25.4	4.0	1.0
非金属鉱物製品	968	13.5	0.5	0.1	280	46.4	0.5	0.2	38	-54.3	0.1	-0.2
鉄鋼 (鉄鋼のフラットロール製品)	1,353 926	119.4 118.9	0.7 0.5	0.5 0.3	3,469 3,367	823.2 1,195.9	5.9 5.7	6.1 6.2	3,217 2,739	66.0 158.6	9.8 8.3	4.8 6.3
非鉄金属	1,847	100.6	1.0	0.6	686	54.8	1.2	0.5	---	---	---	---
金属製品	2,482	3.7	1.3	0.1	552	-11.8	0.9	-0.1	91	-17.8	0.3	-0.1
一般機械	43,874	99.8	22.8	13.5	15,107	9.7	25.6	2.7	4,899	22.4	14.9	3.4
原動機 (自動車用エンジン)	10,485 3,472	61.3 53.1	5.4 1.8	2.5 0.7	1,155 371	-0.7 -9.6	2.0 0.6	-0.0 -0.1	2,319 2,166	27.2 25.7	7.1 6.6	1.9 1.7
事務用機器	2,462	44.4	1.3	0.5	971	580.9	1.6	1.6	233	-20.6	0.7	-0.2
金属加工機械	3,515	177.7	1.8	1.4	1,874	-0.6	3.2	-0.0	81	724.8	0.2	0.3
建設用・鉱山用機械	9,784	200.6	5.1	4.0	4,424	125.4	7.5	4.9	788	273.2	2.4	2.2
ポンプ及び遠心分離機	2,121	5.8	1.1	0.1	1,479	-45.4	2.5	-2.4	603	-11.3	1.8	-0.3
荷役機械	3,368	87.2	1.7	1.0	893	-54.1	1.5	-2.1	374	181.1	1.1	0.9
半導体等製造装置	2,185	219.2	1.1	0.9	9	-96.8	0.0	-0.5	---	---	---	---
電気機器	20,645	72.9	10.7	5.4	6,705	-18.6	11.4	-3.0	3,294	323.9	10.0	9.5
重電機器	2,181	263.8	1.1	1.0	600	-42.2	1.0	-0.9	2,304	2,530.0	7.0	8.4
電気回路等の機器	2,076	5.3	1.1	0.1	443	27.1	0.8	0.2	295	826.9	0.9	1.0
電池	3,448	125.4	1.8	1.2	668	3.9	1.1	0.0	10	-69.7	0.0	-0.1
半導体等電子部品	409	130.5	0.2	0.1	38	59.9	0.1	0.0	1	全増	0.0	0.0
電気計測機器	1,210	1.2	0.6	0.0	1,002	-32.5	1.7	-1.0	54	-17.1	0.2	-0.0
輸送用機器	90,042	-9.6	46.7	-5.9	9,993	9.8	16.9	1.8	16,590	3.7	50.4	2.2
自動車 (乗用車)	77,815 69,526	-17.8 -23.0	40.4 36.1	-10.4 -12.8	7,846 5,600	40.3 40.2	13.3 9.5	4.5 3.2	15,097 5,449	9.1 -17.1	45.9 16.6	4.7 -4.2
(貨物自動車)	8,281	88.9	4.3	2.4	2,243	41.6	3.8	1.3	9,426	41.9	28.7	10.5
自動車の部分品	11,858	163.2	6.2	4.5	1,910	-43.3	3.2	-2.9	1,255	-32.5	3.8	-2.3
航空機類	346	-22.2	0.2	-0.1	77	-12.5	0.1	-0.0	---	---	---	---
船舶	---	---	---	---	---	---	---	---	---	---	---	---
雑製品	8,673	50.9	4.5	1.8	4,803	-5.8	8.1	-0.6	701	-8.8	2.1	-0.3
科学光学機器	4,243	36.4	2.2	0.7	1,647	-8.1	2.8	-0.3	79	33.6	0.2	0.1
写真用・映画用材料	714	66.4	0.4	0.2	485	-2.7	0.8	-0.0	370	-27.2	1.1	-0.5
その他	3,085	5.9	1.6	0.1	3,641	87.5	6.2	3.4	1,213	58.7	3.7	1.7

管内地域(国)別品別表<輸入>①(2021年12月分)

品名	アジア				中華人民共和国				ASEAN			
	価額 (百万円)	前年同月 比伸率 %	構成比 %	増減 寄与度	価額 (百万円)	前年同月 比伸率 %	構成比 %	増減 寄与度	価額 (百万円)	前年同月 比伸率 %	構成比 %	増減 寄与度
総額	470,617	38.2	100.0	38.2	177,829	17.1	100.0	17.1	196,876	46.1	100.0	46.1
食料品及び動物	50,288	17.6	10.7	2.2	22,665	16.8	12.7	2.1	23,099	15.4	11.7	2.3
肉類及び同調製品	13,204	21.0	2.8	0.7	5,089	34.4	2.9	0.9	8,031	13.7	4.1	0.7
酪農品及び鳥卵	142	-17.8	0.0	-0.0	32	72.5	0.0	0.0	102	-28.2	0.1	-0.0
魚介類及び同調製品	12,187	9.3	2.6	0.3	4,693	-0.2	2.6	-0.0	6,092	13.5	3.1	0.5
穀物及び同調製品	2,258	10.2	0.5	0.1	1,084	30.8	0.6	0.2	827	-12.4	0.4	-0.1
果実	4,668	9.2	1.0	0.1	1,669	10.6	0.9	0.1	2,558	-5.4	1.3	-0.1
野菜	9,009	20.4	1.9	0.4	7,929	22.0	4.5	0.9	739	16.7	0.4	0.1
コーヒー	980	71.9	0.2	0.1	---	---	---	---	938	77.4	0.5	0.3
飼料	2,172	17.6	0.5	0.1	677	-10.6	0.4	-0.1	902	33.5	0.5	0.2
飲料及びたばこ	583	24.4	0.1	0.0	117	-2.6	0.1	-0.0	88	-27.0	0.0	-0.0
原材料	16,733	-37.6	3.6	-3.0	5,727	-47.6	3.2	-3.4	7,029	-45.1	3.6	-4.3
大豆	44	-6.4	0.0	-0.0	44	-6.4	0.0	-0.0	---	---	---	---
金属鉱及びびくず	6,313	-67.6	1.3	-3.9	1,092	-85.5	0.6	-4.2	2,787	-70.5	1.4	-4.9
鉱物性燃料	116,951	296.9	24.9	25.7	5,300	144.3	3.0	2.1	82,435	339.5	41.9	47.3
石炭	11,921	379.7	2.5	2.8	2,857	22,623.1	1.6	1.9	9,064	266.6	4.6	4.9
原油及び粗油	---	---	---	---	---	---	---	---	---	---	---	---
石油製品	30,159	167.9	6.4	5.6	104	-42.6	0.1	-0.1	1,031	-61.5	0.5	-1.2
液化石油ガス	195	51.2	0.0	0.0	---	---	---	---	30	全増	0.0	0.0
液化天然ガス	72,297	431.3	15.4	17.2	---	---	---	---	72,297	431.3	36.7	43.6
動植物性油脂	5,675	71.3	1.2	0.7	47	146.6	0.0	0.0	5,522	73.3	2.8	1.7
化学製品	52,383	96.0	11.1	7.5	28,010	99.6	15.8	9.2	9,573	63.1	4.9	2.7
有機化合物	15,717	76.6	3.3	2.0	9,245	54.3	5.2	2.1	2,525	186.0	1.3	1.2
無機化合物	12,300	204.3	2.6	2.4	10,280	404.0	5.8	5.4	1,512	261.9	0.8	0.8
放射性元素	---	---	---	---	---	---	---	---	---	---	---	---
医薬品	6,476	281.0	1.4	1.4	1,540	-2.2	0.9	-0.0	51	1,727.0	0.0	0.0
精油・香料及び化粧品類	2,716	31.2	0.6	0.2	698	6.3	0.4	0.0	1,214	24.2	0.6	0.2
プラスチック	9,305	62.5	2.0	1.1	3,179	91.7	1.8	1.0	2,807	13.7	1.4	0.3
原料別製品	77,122	59.2	16.4	8.4	32,165	63.7	18.1	8.2	20,959	66.7	10.6	6.2
木製品及びコルク製品(除家具)	7,319	52.4	1.6	0.7	1,107	2.3	0.6	0.0	6,201	67.7	3.1	1.9
織物用糸及び繊維製品	5,425	-2.0	1.2	-0.0	3,750	8.3	2.1	0.2	951	-23.8	0.5	-0.2
非金属鉱物製品	4,343	15.0	0.9	0.2	3,156	22.0	1.8	0.4	718	0.0	0.4	0.0
鉄鋼	22,634	107.8	4.8	3.4	8,513	277.1	4.8	4.1	1,930	67.9	1.0	0.6
非鉄金属 (アルミニウム及び同合金)	17,167	82.0	3.6	2.3	4,318	102.8	2.4	1.4	4,485	174.5	2.3	2.1
金属製品	4,698	63.5	1.0	0.5	1,604	8.9	0.9	0.1	1,240	58.9	0.6	0.3
金属製品	16,271	56.6	3.5	1.7	9,542	48.3	5.4	2.0	4,862	91.9	2.5	1.7
一般機械	43,601	21.6	9.3	2.3	25,969	21.0	14.6	3.0	8,379	-4.7	4.3	-0.3
原動機	10,005	90.5	2.1	1.4	4,009	160.8	2.3	1.6	1,048	-41.8	0.5	-0.6
事務用機器	10,886	-11.3	2.3	-0.4	7,599	-15.2	4.3	-0.9	3,038	0.6	1.5	0.0
建設用・鉱山用機械	3,834	71.1	0.8	0.5	2,742	106.0	1.5	0.9	620	12.0	0.3	0.0
電気機器	47,809	1.6	10.2	0.2	29,312	4.4	16.5	0.8	14,137	-6.3	7.2	-0.7
重電機器	4,809	31.2	1.0	0.3	3,051	21.0	1.7	0.3	1,173	161.0	0.6	0.5
音響・映像機器(含部品)	7,095	2.4	1.5	0.0	4,570	22.0	2.6	0.5	2,132	-21.5	1.1	-0.4
通信機	6,450	-38.8	1.4	-1.2	2,590	-39.5	1.5	-1.1	2,841	-49.9	1.4	-2.1
半導体等電子部品	3,236	0.8	0.7	0.0	2,718	2.8	1.5	0.0	161	330.7	0.1	0.1
輸送用機器	14,352	-56.4	3.0	-5.5	6,370	-57.4	3.6	-5.7	6,574	-61.1	3.3	-7.7
自動車	5,189	-66.1	1.1	-3.0	758	956.8	0.4	0.5	4,245	-72.0	2.2	-8.1
自動車の部分品	6,644	25.3	1.4	0.4	4,488	37.5	2.5	0.8	1,203	-3.0	0.6	-0.0
雑製品	41,278	-2.8	8.8	-0.3	21,259	3.0	12.0	0.4	17,246	-11.7	8.8	-1.7
家具	8,068	10.7	1.7	0.2	5,589	14.9	3.1	0.5	2,134	-1.7	1.1	-0.0
衣類及び同附属品	15,492	-18.2	3.3	-1.0	5,559	-4.0	3.1	-0.2	9,451	-25.3	4.8	-2.4
科学光学機器	4,465	46.8	0.9	0.4	1,823	11.0	1.0	0.1	1,720	76.4	0.9	0.6
その他	3,841	-9.0	0.8	-0.1	886	108.3	0.5	0.3	1,834	63.9	0.9	0.5

管内地域(国)別品別表 <輸入> ② (2021年12月分)

品名	アメリカ合衆国				EU				中東			
	価額 (百万円)	前年同月 比伸率 %	構成比 %	増減 寄与度	価額 (百万円)	前年同月 比伸率 %	構成比 %	増減 寄与度	価額 (百万円)	前年同月 比伸率 %	構成比 %	増減 寄与度
総額	172,049	85.9	100.0	85.9	99,238	21.2	100.0	21.2	451,008	107.2	100.0	107.2
食料品及び動物	30,807	27.7	17.9	7.2	18,479	25.0	18.6	4.5	479	32.5	0.1	0.1
肉類及び同調製品	11,523	19.1	6.7	2.0	3,504	54.4	3.5	1.5	---	---	---	---
酪農品及び鳥卵	1,541	14.1	0.9	0.2	3,464	4.2	3.5	0.2	---	---	---	---
魚介類及び同調製品	4,614	53.0	2.7	1.7	4,548	53.4	4.6	1.9	---	---	---	---
穀物及び同調製品	4,541	-2.3	2.6	-0.1	1,116	34.9	1.1	0.4	---	---	---	---
果実	1,391	30.9	0.8	0.4	750	13.0	0.8	0.1	336	18.0	0.1	0.0
野菜	1,701	22.8	1.0	0.3	1,024	19.9	1.0	0.2	99	157.1	0.0	0.0
コーヒー	8	-85.8	0.0	-0.1	57	-51.8	0.1	-0.1	---	---	---	---
飼料	3,084	126.3	1.8	1.9	1,620	-13.4	1.6	-0.3	9	-27.7	0.0	-0.0
飲料及びたばこ	816	5.5	0.5	0.0	3,835	47.6	3.9	1.5	2	全増	0.0	0.0
原材料	15,354	199.1	8.9	11.0	4,953	13.9	5.0	0.7	2,851	-12.6	0.6	-0.2
大豆	8,131	116.3	4.7	4.7	---	---	---	---	---	---	---	---
金属鉱及びくず	4,764	796.6	2.8	4.6	3,430	-3.6	3.5	-0.2	2,543	-19.2	0.6	-0.3
鉱物性燃料	92,603	143.7	53.8	59.0	7,341	7,688.5	7.4	8.9	442,207	109.1	98.0	106.0
石炭	11,341	75.2	6.6	5.3	---	---	---	---	---	---	---	---
原油及び粗油	---	全減	---	-1.6	---	---	---	---	335,990	119.8	74.5	84.1
石油製品	6,203	172.0	3.6	4.2	1,884	1,916.3	1.9	2.2	58,970	144.2	13.1	16.0
液化石油ガス	25,842	122.6	15.0	15.4	---	---	---	---	2,169	-4.9	0.5	-0.1
液化天然ガス	49,217	204.6	28.6	35.7	5,448	全増	5.5	6.7	45,078	40.2	10.0	5.9
動植物性油脂	6	-96.6	0.0	-0.2	985	11.4	1.0	0.1	11	-91.5	0.0	-0.1
化学製品	19,283	97.9	11.2	10.3	10,881	17.8	11.0	2.0	1,170	64.5	0.3	0.2
有機化合物	11,828	108.6	6.9	6.7	1,535	50.0	1.5	0.6	1,025	88.7	0.2	0.2
無機化合物	494	191.0	0.3	0.4	447	16.5	0.5	0.1	68	132.7	0.0	0.0
放射性元素	---	---	---	---	---	---	---	---	---	---	---	---
医薬品	1,051	-4.2	0.6	-0.1	2,120	-15.4	2.1	-0.5	---	(1) 全減	---	-0.0
精油・香料及び化粧品類	293	41.7	0.2	0.1	2,739	35.5	2.8	0.9	1	-84.2	0.0	-0.0
プラスチック	1,666	19.7	1.0	0.3	1,249	29.0	1.3	0.3	77	-41.0	0.0	-0.0
原料別製品	1,964	16.1	1.1	0.3	5,250	29.7	5.3	1.5	4,236	215.2	0.9	1.3
木製品及びボルク製品(除家具)	7	-76.5	0.0	-0.0	540	70.3	0.5	0.3	---	---	---	---
織物用糸及び繊維製品	44	-25.7	0.0	-0.0	291	2.1	0.3	0.0	---	(18) 全減	---	-0.0
非金属鉱物製品	431	67.2	0.3	0.2	320	-33.1	0.3	-0.2	1	全増	0.0	0.0
鉄鋼	97	44.6	0.1	0.0	571	42.2	0.6	0.2	5	全増	0.0	0.0
非鉄金属	314	28.5	0.2	0.1	1,450	122.3	1.5	1.0	4,230	219.0	0.9	1.3
(アルミニウム及び同合金)	258	108.8	0.1	0.1	804	104.7	0.8	0.5	4,229	218.8	0.9	1.3
金属製品	266	8.4	0.2	0.0	1,408	15.2	1.4	0.2	---	---	---	---
一般機械	2,149	2.6	1.2	0.1	7,304	-2.3	7.4	-0.2	4	-94.1	0.0	-0.0
原動機	974	19.3	0.6	0.2	2,173	-29.5	2.2	-1.1	---	---	---	---
事務用機器	1	37.9	0.0	0.0	116	1,556.1	0.1	0.1	---	---	---	---
建設用・鉱山用機械	222	-46.4	0.1	-0.2	1,017	24.9	1.0	0.2	0	全増	0.0	0.0
電気機器	1,847	118.3	1.1	1.1	4,220	84.5	4.3	2.4	31	全増	0.0	0.0
重電機器	666	178.9	0.4	0.5	153	66.6	0.2	0.1	1	全増	0.0	0.0
音響・映像機器(含部品)	483	191.5	0.3	0.3	91	63.7	0.1	0.0	---	---	---	---
通信機	0	-70.9	0.0	-0.0	126	-41.3	0.1	-0.1	---	---	---	---
半導体等電子部品	3	1,066.2	0.0	0.0	160	全増	0.2	0.2	---	---	---	---
輸送用機器	6,202	-31.1	3.6	-3.0	34,441	-1.6	34.7	-0.7	---	---	---	---
自動車	3,257	-58.9	1.9	-5.0	30,734	-5.7	31.0	-2.3	---	---	---	---
自動車の部分品	1,007	81.7	0.6	0.5	2,721	79.8	2.7	1.5	---	---	---	---
雑製品	883	15.3	0.5	0.1	1,299	32.3	1.3	0.4	3	-11.0	0.0	-0.0
家具	94	255.3	0.1	0.1	309	-12.7	0.3	-0.1	---	---	---	---
衣類及び同附属品	5	79.8	0.0	0.0	13	-53.9	0.0	-0.0	---	---	---	---
科学光学機器	177	-32.2	0.1	-0.1	358	235.0	0.4	0.3	1	-57.6	0.0	-0.0
その他	136	-33.3	0.1	-0.1	248	116.2	0.3	0.2	13	-96.4	0.0	-0.2

管内港等別貿易額表

港等名	2021年12月分						2021年1月以降累計					
	輸出額 (百万円)	前年同月 比伸率 %	管内比 %	輸入額 (百万円)	前年同月 比伸率 %	管内比 %	輸出額 (百万円)	前年同期 比伸率 %	管内比 %	輸入額 (百万円)	前年同期 比伸率 %	管内比 %
横 浜	702,809	20.9	63.1	463,242	40.5	27.5	7,224,959	24.1	63.8	4,954,416	22.2	32.7
川 崎	88,882	7.6	8.0	269,549	52.5	16.0	1,003,887	12.3	8.9	2,489,034	36.6	16.5
横 須 賀	2,679	-37.1	0.2	7,757	-52.3	0.5	30,239	-70.7	0.3	104,492	40.7	0.7
千 葉	89,628	71.4	8.0	403,420	75.5	23.9	775,288	31.3	6.9	3,401,802	37.3	22.5
木 更 津	31,558	99.0	2.8	175,272	125.5	10.4	303,523	60.3	2.7	1,144,198	69.2	7.6
鹿 島	60,470	168.9	5.4	141,335	117.2	8.4	535,937	85.5	4.7	1,216,650	57.9	8.0
日 立	74,960	-1.5	6.7	54,770	89.2	3.2	790,140	5.6	7.0	475,456	40.3	3.1
つ く ば	12,140	60.7	1.1	1,986	90.8	0.1	118,700	47.9	1.0	15,462	33.1	0.1
茨城空港	---	---	---	---	---	---	---	---	---	---	---	---
小 名 浜	6,884	-48.0	0.6	31,979	69.1	1.9	87,335	-21.0	0.8	355,195	5.7	2.3
相 馬	4,599	44.8	0.4	29,182	266.1	1.7	37,247	7.0	0.3	178,253	43.5	1.2
福島空港	---	---	---	---	---	---	---	---	---	---	---	---
仙台塩釜	20,604	20.6	1.8	93,920	78.0	5.6	218,153	27.7	1.9	684,060	19.3	4.5
石 巻	649	32.1	0.1	7,442	171.9	0.4	11,121	42.4	0.1	58,979	43.6	0.4
気 仙 沼	44	3,233.0	0.0	23	-90.7	0.0	673	200.6	0.0	2,568	168.4	0.0
仙台空港	344	-49.1	0.0	---(8)	全減	---	4,791	-31.8	0.0	1,074	-58.8	0.0
宇 都 宮	18,206	36.1	1.6	6,585	246.2	0.4	175,609	10.9	1.6	47,414	12.3	0.3
管内計	1,114,455	25.1	100.0	1,686,462	67.0	100.0	11,317,602	23.0	100.0	15,129,051	33.3	100.0

(注) 日立には常陸那珂港の実績を含む。

管内港等別・品別貿易額表

(2021年12月分)

◎ 横 浜

輸 出	価 額 (百万円)	前年同月 比伸率 %	構成比 %	増減 寄与度	輸 入	価 額 (百万円)	前年同月 比伸率 %	構成比 %	増減 寄与度
総額	702,809	20.9	100.0	20.9	総額	463,242	40.5	100.0	40.5
自動車	119,290	32.4	17.0	5.0	原油・粗油	41,035	227.0	8.9	8.6
原動機	38,136	25.1	5.4	1.3	非鉄金属	35,388	103.9	7.6	5.5
自動車の部分品	36,061	21.7	5.1	1.1	液化天然ガス	18,273	179.5	3.9	3.6
プラスチック	30,731	8.2	4.4	0.4	金属鉱・くず	15,813	-28.4	3.4	-1.9
半導体等製造装置	29,746	110.9	4.2	2.7	有機化合物	15,310	45.8	3.3	1.5
非鉄金属	26,577	26.1	3.8	0.9	金属製品	14,365	62.7	3.1	1.7
金属加工機械	21,193	77.4	3.0	1.6	無機化合物	11,669	192.6	2.5	2.3
その他の化学製品	20,063	12.8	2.9	0.4	プラスチック	10,674	60.6	2.3	1.2
電気回路等の機器	17,944	16.4	2.6	0.4	事務用機器	10,636	-10.1	2.3	-0.4
科学光学機器	16,452	7.3	2.3	0.2	自動車の部分品	10,598	50.2	2.3	1.1

◎ 川 崎

輸 出	価 額 (百万円)	前年同月 比伸率 %	構成比 %	増減 寄与度	輸 入	価 額 (百万円)	前年同月 比伸率 %	構成比 %	増減 寄与度
総額	88,882	7.6	100.0	7.6	総額	269,549	52.5	100.0	52.5
自動車	34,391	5.5	38.7	2.2	液化天然ガス	77,719	88.9	28.8	20.7
有機化合物	11,992	56.8	13.5	5.3	原油・粗油	61,549	89.7	22.8	16.5
鉄鋼	6,982	4.2	7.9	0.3	肉類・同調製品	34,460	29.1	12.8	4.4
金属鉱・くず	4,808	31.5	5.4	1.4	石油製品	21,226	208.0	7.9	8.1
石油製品	3,286	40.8	3.7	1.2	魚介類・同調製品	11,986	9.0	4.4	0.6

◎ 横 須 賀

輸 出	価 額 (百万円)	前年同月 比伸率 %	構成比 %	増減 寄与度	輸 入	価 額 (百万円)	前年同月 比伸率 %	構成比 %	増減 寄与度
総額	2,679	-37.1	100.0	-37.1	総額	7,757	-52.3	100.0	-52.3
自動車	1,878	-50.4	70.1	-44.8	自動車	3,470	-77.1	44.7	-71.7
有機化合物	266	56.9	9.9	2.3	魚介類・同調製品	1,876	79.1	24.2	5.1
プラスチック	244	19.0	9.1	0.9	船舶類	174	全増	2.2	1.1

◎ 千 葉

輸 出	価 額 (百万円)	前年同月 比伸率 %	構成比 %	増減 寄与度	輸 入	価 額 (百万円)	前年同月 比伸率 %	構成比 %	増減 寄与度
総額	89,628	71.4	100.0	71.4	総額	403,420	75.5	100.0	75.5
石油製品	35,891	253.7	40.0	49.2	原油・粗油	172,293	100.5	42.7	37.6
鉄鋼	15,676	43.2	17.5	9.0	石油製品	68,655	196.3	17.0	19.8
有機化合物	14,828	19.9	16.5	4.7	液化天然ガス	50,952	47.3	12.6	7.1
プラスチック	4,676	32.6	5.2	2.2	鉄鋼	19,584	160.8	4.9	5.3
金属鉱・くず	4,423	7.5	4.9	0.6	自動車	19,244	-44.5	4.8	-6.7

◎ 木 更 津

輸 出	価 額 (百万円)	前年同月 比伸率 %	構成比 %	増減 寄与度	輸 入	価 額 (百万円)	前年同月 比伸率 %	構成比 %	増減 寄与度
総額	31,558	99.0	100.0	99.0	総額	175,272	125.5	100.0	125.5
鉄鋼	24,793	138.8	78.6	90.9	液化天然ガス	95,886	176.8	54.7	78.8
自動車	5,591	104.9	17.7	18.1	金属鉱・くず	42,264	50.8	24.1	18.3
絶縁電線・絶縁ケーブル	179	-92.3	0.6	-13.6	石炭	32,200	156.4	18.4	25.3

管内港等別・品別貿易額表

(2021年12月分)

◎ 鹿 島

輸 出	価 額 (百万円)	前年同月 比伸率 %	構成比 %	増減 寄与度	輸 入	価 額 (百万円)	前年同月 比伸率 %	構成比 %	増減 寄与度
総額	60,470	168.9	100.0	168.9	総額	141,335	117.2	100.0	117.2
鉄鋼	30,859	405.4	51.0	110.1	原油・粗油	45,198	96.7	32.0	34.1
有機化合物	8,650	65.1	14.3	15.2	金属鉱・くず	31,306	187.9	22.1	31.4
石油製品	6,729	53.7	11.1	10.5	石炭	20,521	123.0	14.5	17.4
プラスチック	6,156	86.0	10.2	12.7	石油製品	17,239	233.2	12.2	18.5

◎ 日 立 (常陸那珂を含む)

輸 出	価 額 (百万円)	前年同月 比伸率 %	構成比 %	増減 寄与度	輸 入	価 額 (百万円)	前年同月 比伸率 %	構成比 %	増減 寄与度
総額	74,960	-1.5	100.0	-1.5	総額	54,770	89.2	100.0	89.2
自動車	50,318	-18.6	67.1	-15.1	自動車	19,969	25.3	36.5	14.0
建設用・鉱山用機械	14,831	115.0	19.8	10.4	石炭	13,124	373.3	24.0	35.8
重電機器	2,704	15,490.0	3.6	3.5	液化天然ガス	10,212	147.4	18.6	21.0
原動機	2,116	158.2	2.8	1.7	原動機	3,976	8,299.1	7.3	13.6

◎ つくば

輸 出	価 額 (百万円)	前年同月 比伸率 %	構成比 %	増減 寄与度	輸 入	価 額 (百万円)	前年同月 比伸率 %	構成比 %	増減 寄与度
総額	12,140	60.7	100.0	60.7	総額	1,986	90.8	100.0	90.8
荷役機械	2,733	28.7	22.5	8.1	酪農品・鳥卵	483	125.7	24.3	25.8
精油・香料・化粧品類	1,978	全増	16.3	26.2	通信機	205	101.2	10.3	9.9
原動機	810	-5.6	6.7	-0.6	科学光学機器	182	392.7	9.1	13.9

◎ 茨城空港

輸 出	価 額 (百万円)	前年同月 比伸率 %	構成比 %	増減 寄与度	輸 入	価 額 (百万円)	前年同月 比伸率 %	構成比 %	増減 寄与度
総額	---	---	---	---	総額	---	---	---	---

◎ 小名浜

輸 出	価 額 (百万円)	前年同月 比伸率 %	構成比 %	増減 寄与度	輸 入	価 額 (百万円)	前年同月 比伸率 %	構成比 %	増減 寄与度
総額	6,884	-48.0	100.0	-48.0	総額	31,979	69.1	100.0	69.1
電池	2,037	21.0	29.6	2.7	金属鉱・くず	16,445	36.9	51.4	23.4
医薬品	1,747	-81.6	25.4	-58.6	石炭	12,025	223.6	37.6	43.9
音響機器	584	25,887.0	8.5	4.4	非鉄金属	550	115.6	1.7	1.6
音響・映像機器の部分品	581	542.7	8.4	3.7	無機化合物	324	198.8	1.0	1.1

◎ 相 馬

輸 出	価 額 (百万円)	前年同月 比伸率 %	構成比 %	増減 寄与度	輸 入	価 額 (百万円)	前年同月 比伸率 %	構成比 %	増減 寄与度
総額	4,599	44.8	100.0	44.8	総額	29,182	266.1	100.0	266.1
原動機	4,328	52.4	94.1	46.8	石炭	21,445	275.6	73.5	197.4
金属製品	123	343.6	2.7	3.0	液化天然ガス	7,601	271.4	26.0	69.7

管内港等別・品別貿易額表

(2021年12月分)

◎ 福島空港

輸 出	価 額 (百万円)	前年同月 比伸率 %	構成比 %	増減 寄与度	輸 入	価 額 (百万円)	前年同月 比伸率 %	構成比 %	増減 寄与度
総額	---	---	---	---	総額	---	---	---	---

◎ 仙台塩釜

輸 出	価 額 (百万円)	前年同月 比伸率 %	構成比 %	増減 寄与度	輸 入	価 額 (百万円)	前年同月 比伸率 %	構成比 %	増減 寄与度
総額	20,604	20.6	100.0	20.6	総額	93,920	78.0	100.0	78.0
ゴム製品	4,369	2.6	21.2	0.7	原油・粗油	39,113	115.6	41.6	39.7
石油製品	2,981	420,908.9	14.5	17.4	液化天然ガス	12,977	306.7	13.8	18.5
記録媒体 (含記録済)	2,782	51.4	13.5	5.5	液化石油ガス	7,791	157.5	8.3	9.0
鉄鋼	1,717	13.3	8.3	1.2	石油製品	4,557	111.1	4.9	4.5

◎ 石 巻

輸 出	価 額 (百万円)	前年同月 比伸率 %	構成比 %	増減 寄与度	輸 入	価 額 (百万円)	前年同月 比伸率 %	構成比 %	増減 寄与度
総額	649	32.1	100.0	32.1	総額	7,442	171.9	100.0	171.9
紙類・同製品	450	235.5	69.4	64.3	穀物・同調製品	2,077	102.6	27.9	38.4
金属鉱・くず	182	-17.2	28.0	-7.7	木製品・コルク製品 (除家具)	1,386	443.4	18.6	41.3
魚介類・同調製品	13	全増	2.1	2.7	石炭	1,382	全増	18.6	50.5

◎ 気仙沼

輸 出	価 額 (百万円)	前年同月 比伸率 %	構成比 %	増減 寄与度	輸 入	価 額 (百万円)	前年同月 比伸率 %	構成比 %	増減 寄与度
総額	44	3,233.0	100.0	3,233.0	総額	23	-90.7	100.0	-90.7
船舶	43	全増	98.0	3,264.9	魚介類・同調製品	23	-90.7	100.0	-90.7
魚介類・同調製品	1	-31.9	2.0	-31.9					

◎ 仙台空港

輸 出	価 額 (百万円)	前年同月 比伸率 %	構成比 %	増減 寄与度	輸 入	価 額 (百万円)	前年同月 比伸率 %	構成比 %	増減 寄与度
総額	344	-49.1	100.0	-49.1	総額	---	全減	---	-100.0
金属製品	225	21.6	65.4	5.9					
半導体等電子部品	60	399.8	17.5	7.1					
魚介類・同調製品	27	-91.5	8.0	-43.5					
電気回路等の機器	15	50.5	4.3	0.7					

◎ 宇都宮

輸 出	価 額 (百万円)	前年同月 比伸率 %	構成比 %	増減 寄与度	輸 入	価 額 (百万円)	前年同月 比伸率 %	構成比 %	増減 寄与度
総額	18,206	36.1	100.0	36.1	総額	6,585	246.2	100.0	246.2
医薬品	6,341	134.0	34.8	27.1	医薬品	5,310	452.1	80.6	228.6
科学光学機器	3,460	29.0	19.0	5.8	飲料	511	185.0	7.8	17.4
プラスチック	2,780	18.6	15.3	3.3	プラスチック	293	-21.1	4.5	-4.1

◎参考

1 統計地域

貿易額は、横浜、川崎、横須賀、千葉、木更津、鹿島、日立、つくば、茨城空港、小名浜、相馬、福島空港、仙台塩釜、石巻、気仙沼、仙台空港、宇都宮の各港等に所在する税関官署の管轄区域に蔵置された貨物の通関額によるものである(日立には常陸那珂港の実績を含む)。

2 統計上の時期

- (1) 輸出は、当該輸出貨物を積載する船舶又は航空機の出港日。
- (2) 輸入は、当該輸入貨物の輸入許可の日(蔵入貨物、移入貨物、総保入貨物及び輸入許可前引取貨物は、それぞれ当該貨物の蔵入、移入、総保入、輸入許可前引取の承認の日)。

3 品目分類

品目分類は、「国際統一商品分類(HS)」に準拠した「輸出入統計品目表」等を参考にして作成された概況品目分類基準表によった。

4 地域(国)別

- (1) [EU(欧州連合)](27ヵ国)
スウェーデン、デンマーク、アイルランド、オランダ、ベルギー、ルクセンブルク、フランス、ドイツ、ポルトガル、スペイン、イタリア、マルタ、フィンランド、ポーランド、オーストリア、ハンガリー、ギリシャ、ルーマニア、ブルガリア、キプロス、エストニア、ラトビア、リトアニア、クロアチア、スロベニア、チェコ、スロバキア
- (2) [ASEAN(東南アジア諸国連合)](10ヵ国)
ベトナム、タイ、シンガポール、マレーシア、ブルネイ、フィリピン、インドネシア、カンボジア、ラオス、ミャンマー
- (3) 「中華人民共和国」は、香港及びマカオを含まない。

5 数量

数量は、「輸出入統計品目表」に記載されている単位を基本とし、単位未満は切り捨てた。但し、桁数が大きいものは千単位とし、単位未満は四捨五入した。

6 価額

原則として、輸出はFOB価格、輸入はCIF価格による。

※ 数量又は価額欄に示した符号等は、下記の意味を示したものである。

- (1) 「---」は、実績皆無のもの
- (2) 「0」は、表示の単位に満たないもの
- (3) 「空欄」は、単位を設けていないもの又は単位が異なるため集計できないもの
- (4) 数量及び価額の()内は、前年同期の値を示す

7 単位換算

1バレル≒0.15899KL

8 寄与度

寄与度とは、全体の伸率に対し、各品目がどの程度貢献(寄与)したのかを示すもの。

[計算式]

$$\text{寄与度} = \frac{\text{個々の品目の当期輸出(入)額} - \text{個々の品目の前年同期輸出(入)額}}{\text{前年同期の輸出(入)総額}} \times 100$$

◎この資料に関する問い合わせ・貿易統計資料の閲覧先

横浜税関 調査部 調査統計課 一般統計係 (横浜税関本関1階)
〒231-8401 横浜市中区海岸通1-1 TEL 045-212-6103(直通)
横浜税関ホームページ <http://www.customs.go.jp/yokohama/>
税関ホームページ <http://www.customs.go.jp>

※ 本資料を他に転載する場合には、横浜税関の資料による旨を必ず注記して下さい。

横浜税関HP



税関HP

