



## 横浜税関管内貿易速報 (2021年11月分) のポイント

### 【輸出】

2021年11月の横浜税関管内の輸出額は1兆227億円。対前年同月比は27.7%増で、9ヵ月連続の増加となった。全国比は13.9% (対前年同月比は0.8ポイント上昇)。

輸出額の増加は、主に「鉄鋼」、「石油製品」、「自動車」の輸出が増加したためである。

#### 《参考1：主要増減品目》

(増加) 鉄鋼 (対前年同月比2.7倍・寄与度+7.0、主に韓国向け)、石油製品 (同3.9倍・寄与度+4.5、主にシンガポール向け)、自動車 (同14.4%増・寄与度+3.4、主にオーストラリア向け) が増加した。

#### 《参考2：全国》

- 輸出額は7兆3,671億円。対前年同月比は20.5%増で、9ヵ月連続の増加となった。

### 【輸入】

2021年11月の横浜税関管内の輸入額は1兆6,308億円。対前年同月比は77.0%増で、10ヵ月連続の増加となった。全国比は19.6% (対前年同月比は3.7ポイント上昇)。

輸入額の増加は、主に「液化天然ガス」、「原油・粗油」、「石炭」の輸入が増加したためである。

#### 《参考1：主要増減品目》

(増加) 液化天然ガス (対前年同月比2.6倍 (数量同10.9%増)・寄与度+17.1、主にオーストラリアから)、原油・粗油 (同98.4%増 (数量同6.0%減)・寄与度+16.2、主にアラブ首長国連邦から)、石炭 (同2.9倍 (数量同19.9%増)・寄与度+8.0、主にオーストラリアから) が増加した。

#### 《参考2：全国》

- 輸入額は8兆3,218億円。対前年同月比は43.8%増で、10ヵ月連続の増加となった。

### 【差引】

2021年11月の横浜税関管内の輸出額から輸入額を差し引いた金額は6,082億円の赤字で、61ヵ月連続の赤字となった。

対前年同月比は5.0倍で、6ヵ月連続で赤字幅が拡大となった。

#### 《参考：全国》

- 差引額は9,548億円の赤字で、4ヵ月連続の赤字となった。

# 横浜税関管内貿易速報

2021年12月16日  
横浜税関

( 2021 年 11 月 分 )

貿易額	輸 出			輸 入			差 引	
	価 額	前年同月比伸率	全国比	価 額	前年同月比伸率	全国比	価 額	前年同月比伸率
管 内	1兆227億円	27.7%	13.9%	1兆6,308億円	77.0%	19.6%	6,082億円	5.0倍
全 国	7兆3,671億円	20.5%	100.0%	8兆3,218億円	43.8%	100.0%	9,548億円	---

横 浜 税 関 管 内	商 品 別 動 向 (前年同月比伸率) (寄与度)				地 域 (国) 別 動 向 (前年同月比伸率)				
	輸 出	【主要品目】 1. 自 動 車 2,178 億円( 14.4%) 2. 鉄 鋼 900 億円( 2.7倍) 3. 石 油 製 品 481 億円( 3.9倍) 【主要増加品目】 鉄鋼 900 億円 (2.7倍) (7.0) 【主要減少品目】 ポンプ・遠心分離機 174 億円 ( 8.6%) ( 0.2) 石油製品 481 億円 (3.9倍) (4.5) 自動車 2,178 億円 (14.4%) (3.4)				ア ジ ア 5,784 億円( 30.5%) [ 中華人民共和国 2,026 億円( 15.5%) ] [ A S E A N 1,823 億円( 42.4%) ] アメリカ合衆国 1,902 億円( 18.1%) E U 512 億円( 19.0%)			
輸 入	【主要品目】 1. 原 油 ・ 粗 油 3,004 億円( 98.4%) 510万6千KL( 6.0%) 2. 液 化 天 然 ガ ス 2,566 億円( 2.6倍) 306万MT(10.9%) 3. 金 属 鉱 ・ く ず 1,200 億円( 96.2%) 【主要増加品目】 液化天然ガス 2,566 億円 (2.6倍) (17.1) 【主要減少品目】 通信機 96 億円 ( 34.5%) ( 0.6) 原油・粗油 3,004 億円 (98.4%) (16.2) 石炭 1,136 億円 (2.9倍) (8.0)				ア ジ ア 4,448 億円( 38.3%) [ 中華人民共和国 1,987 億円( 34.4%) ] [ A S E A N 1,603 億円( 32.3%) ] アメリカ合衆国 1,317 億円( 42.0%) E U 1,142 億円( 33.6%)				
原油単価 2021年11月: 58,845円/KL (2.1倍) 82.1ドル/バレル (93.9%)					前年同月: 27,882円/KL 42.3ドル/バレル				
為替レート(税関長公示レートの平均値) 2021年11月: 113.95 円/ドル (前年同月: 104.68 円/ドルと比べ、8.9%の円安)									

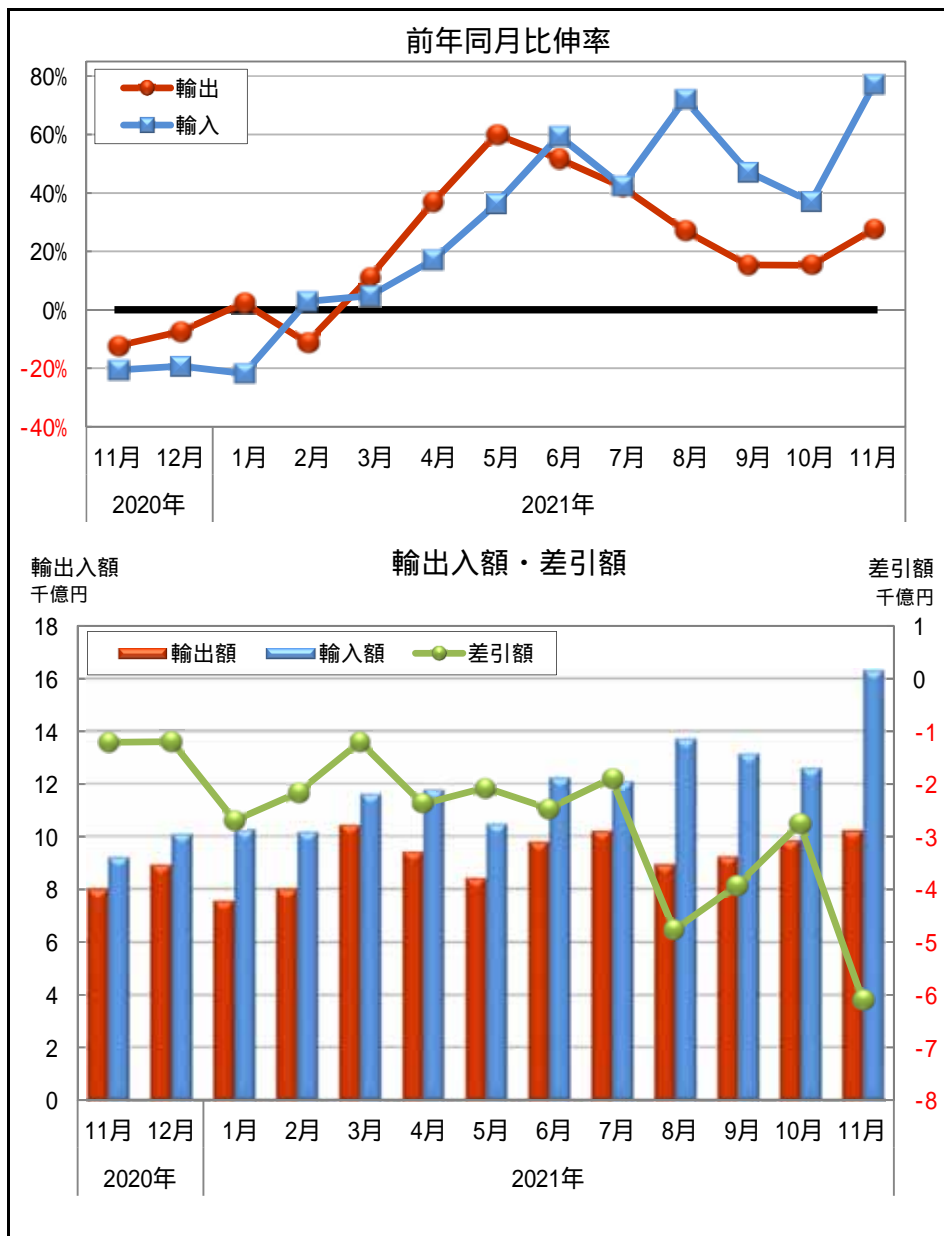
## ◎管内貿易額推移表

	輸 出 額			輸 入 額			差 引 額	
	(億円)	前年同期 比伸率 %	全国比 %	(億円)	前年同期 比伸率 %	全国比 %	(億円)	前年同期 比伸率 %
2016年	106,393	-11.6	15.2	109,135	-22.8	16.5	-2,742	-86.9
2017年	113,277	6.5	14.5	131,431	20.4	17.4	-18,154	562.0
2018年	120,953	6.8	14.8	150,760	14.7	18.2	-29,807	64.2
2019年	109,979	-9.1	14.3	143,584	-4.8	18.3	-33,605	12.7
2020年	92,036	-16.3	13.5	113,461	-21.0	16.7	-21,425	-36.2
2019年下半期	55,159	-11.3	14.3	71,456	-11.3	18.1	-16,297	-11.4
2020年上半期	44,369	-19.1	13.7	59,552	-17.4	17.2	-15,182	-12.3
下半期	47,666	-13.6	13.2	53,909	-24.6	16.2	-6,242	-61.7
2021年上半期	53,604	20.8	13.4	66,568	11.8	17.1	-12,964	-14.6
2020年 第2Q	18,576	-32.8	13.0	25,437	-28.2	15.5	-6,861	-11.7
第3Q	22,205	-18.3	13.3	25,387	-29.4	16.0	-3,182	-63.8
第4Q	25,461	-9.0	13.1	28,522	-19.7	16.3	-3,061	-59.3
2021年 第1Q	26,008	0.8	13.5	32,063	-6.0	17.2	-6,055	-27.2
第2Q	27,596	48.6	13.4	34,505	35.7	17.1	-6,910	0.7
第3Q	28,352	27.7	13.6	38,935	53.4	18.0	-10,583	232.6
2020年 11月	8,006	-12.3	13.1	9,213	-20.6	15.9	-1,207	-51.3
12月	8,907	-7.4	13.3	10,100	-19.3	16.8	-1,193	-58.9
2021年 1月	7,581	2.4	13.1	10,271	-21.8	16.8	-2,690	-53.1
2月	8,004	-11.2	13.3	10,168	2.9	17.5	-2,163	148.8
3月	10,423	11.1	14.1	11,624	4.8	17.3	-1,201	-29.9
4月	9,405	36.8	13.1	11,781	17.1	17.0	-2,376	-25.5
5月	8,412	60.0	13.4	10,480	36.2	16.2	-2,068	-15.2
6月	9,779	51.7	13.5	12,244	59.5	17.9	-2,465	100.1
7月	10,196	42.1	13.9	12,088	42.4	17.5	-1,892	44.1
8月	8,935	27.1	13.5	13,705	72.0	18.9	-4,770	407.8
9月	9,222	15.3	13.5	13,142	47.2	17.6	-3,920	321.8
10月 (P1)	9,848	15.2	13.7	12,604	36.9	17.4	-2,757	317.8
11月 (P2)	10,227	27.7	13.9	16,308	77.0	19.6	-6,082	403.7

(P1)は、輸入は速報値（輸出は確報値）

(P2)は、輸出、輸入とも速報値

## ◎管内貿易額月別推移グラフ



# 管内輸出品別表

品名	単位	2021年11月分						2021年1月以降累計							
		数量	前年同月 比伸率 %	価額 (百万円)	前年同月 比伸率 %	構成比 %	増減 寄与度	全国比 %	数量	前年同期 比伸率 %	価額 (百万円)	前年同期 比伸率 %	構成比 %	増減 寄与度	全国比 %
総額				1,022,651	27.7	100.0	27.7	13.9			10,203,062	22.7	100.0	22.7	13.6
食料品及び動物				12,208	13.4	1.2	0.2	16.1			119,283	24.4	1.2	0.3	16.3
飲料及びたばこ				2,360	25.2	0.2	0.1	17.3			24,567	79.2	0.2	0.1	15.8
原材料				33,288	15.7	3.3	0.6	30.1			391,279	52.1	3.8	1.6	30.5
金属鉱及びくず	トン	267,216	-26.2	22,722	17.2	2.2	0.4	36.6	3,182,553	-14.0	272,873	63.8	2.7	1.3	36.0
鉱物性燃料				48,212	286.4	4.7	4.5	42.2			369,047	59.3	3.6	1.7	41.5
石油製品				48,095	293.1	4.7	4.5	44.8			365,983	60.0	3.6	1.7	44.3
動植物性油脂	トン	3,892	-41.9	672	9.0	0.1	0.0	20.6	51,584	30.4	6,673	58.1	0.1	0.0	22.3
化学製品				170,780	23.2	16.7	4.0	18.9			1,651,855	17.0	16.2	2.9	17.3
有機化合物				47,413	32.9	4.6	1.5	24.8			428,369	27.4	4.2	1.1	23.9
無機化合物	トン	101,515	3.3	9,191	50.1	0.9	0.4	10.2	1,070,975	-3.5	83,893	22.0	0.8	0.2	9.2
染料・なめし剤及び着色剤	〃	7,043	-2.4	8,203	6.2	0.8	0.1	17.5	81,293	24.7	88,554	21.0	0.9	0.2	16.8
医薬品	〃	803	37.0	14,721	-3.4	1.4	-0.1	21.6	7,322	23.0	99,403	-32.1	1.0	-0.6	12.5
精油・香料及び化粧品類 (化粧品)	〃	9,258	27.0	18,742	6.6	1.8	0.1	20.7	102,060	13.6	221,357	8.0	2.2	0.2	22.1
プラスチック	〃	3,407	1.4	13,896	1.2	1.4	0.0	21.0	41,720	-3.1	167,831	4.3	1.6	0.1	22.4
プラスチック	〃	110,208	-15.7	43,504	21.9	4.3	1.0	17.5	1,227,441	-1.1	448,004	24.5	4.4	1.1	16.7
原料別製品				148,168	75.3	14.5	7.9	16.6			1,487,161	39.8	14.6	5.1	16.6
ゴム製品	トン	22,605	12.1	12,425	16.9	1.2	0.2	15.7	255,511	15.0	136,271	21.7	1.3	0.3	17.0
非金属鉱物製品				4,903	18.8	0.5	0.1	6.4			56,759	35.3	0.6	0.2	7.1
鉄鋼	トン	765,517	88.6	89,983	166.3	8.8	7.0	24.2	8,252,776	15.0	836,563	60.3	8.2	3.8	24.4
(鉄鋼のフラットロール製品)	〃	595,813	83.6	70,090	182.8	6.9	5.7	26.6	6,279,861	16.5	628,928	68.2	6.2	3.1	27.4
非鉄金属	〃	24,432	-4.2	23,965	26.2	2.3	0.6	13.8	283,931	6.7	255,500	23.8	2.5	0.6	13.7
金属製品				10,546	-6.6	1.0	-0.1	10.3			129,751	10.3	1.3	0.1	11.2
一般機械				194,525	23.9	19.0	4.7	13.9			2,072,222	20.7	20.3	4.3	14.0
原動機	トン	29,963	6.7	38,555	20.4	3.8	0.8	16.7	339,114	17.8	402,175	15.0	3.9	0.6	17.8
(自動車用エンジン)	〃	19,459	3.6	15,677	22.7	1.5	0.4	19.6	223,373	18.0	162,717	27.5	1.6	0.4	18.6
事務用機器				8,680	39.7	0.8	0.3	8.1			87,952	24.4	0.9	0.2	7.0
金属加工機械				22,324	81.4	2.2	1.3	26.8			181,538	29.8	1.8	0.5	20.3
建設用・鉱山用機械				22,677	45.3	2.2	0.9	20.7			275,197	38.8	2.7	0.9	23.1
ポンプ及び遠心分離機				17,382	-8.6	1.7	-0.2	15.3			187,762	17.3	1.8	0.3	14.8
荷役機械				10,913	5.7	1.1	0.1	18.8			128,110	17.5	1.3	0.2	23.8
半導体等製造装置	トン	1,563	36.5	18,601	57.0	1.8	0.8	6.1	14,485	17.1	183,575	34.5	1.8	0.6	6.1
電気機器				84,945	5.7	8.3	0.6	6.4			930,264	12.8	9.1	1.3	6.8
重電機器				7,944	-0.6	0.8	-0.0	7.5			87,961	-13.0	0.9	-0.2	7.9
電気回路等の機器				17,695	11.1	1.7	0.2	10.2			198,285	16.0	1.9	0.3	10.4
電池				8,866	-3.8	0.9	-0.0	15.2			90,961	29.8	0.9	0.3	15.2
半導体等電子部品				1,739	18.3	0.2	0.0	0.4			16,740	-3.9	0.2	-0.0	0.4
電気計測機器				12,141	-8.7	1.2	-0.1	7.5			156,172	2.3	1.5	0.0	9.3
輸送用機器				258,220	15.0	25.3	4.2	17.3			2,412,632	15.9	23.6	4.0	16.5
自動車	台	109,238	-1.1	217,791	14.4	21.3	3.4	21.0	1,116,247	6.9	1,990,089	12.9	19.5	2.7	20.7
(乗用車)	〃	77,571	-8.2	144,971	-0.0	14.2	-0.0	15.9	772,270	-3.3	1,268,107	-4.8	12.4	-0.8	15.1
(貨物自動車)	〃	27,845	25.3	68,562	62.6	6.7	3.3	68.2	303,698	48.7	679,498	75.2	6.7	3.5	68.2
自動車の部分品	トン	33,752	0.7	33,117	15.6	3.2	0.6	11.2	368,428	28.2	358,419	47.6	3.5	1.4	10.9
航空機類				429	-0.4	0.0	-0.0	2.8			5,811	3.3	0.1	0.0	3.4
船舶	隻	1	0.0	4,000	11.1	0.4	0.0	4.9	13	-31.6	39,967	-25.1	0.4	-0.2	4.0
雑製品				42,835	6.7	4.2	0.3	9.7			453,791	17.2	4.4	0.8	10.1
科学光学機器				18,549	12.4	1.8	0.3	8.7			203,456	13.9	2.0	0.3	9.7
写真用・映画用材料				7,370	26.4	0.7	0.2	14.1			75,474	13.0	0.7	0.1	14.0
その他				26,438	25.5	2.6	0.7	4.5			284,287	26.6	2.8	0.7	4.8

# 管内輸入品別表

品名	単位	2021年11月分							2021年1月以降累計						
		数量	前年同月 比伸率 %	価額 (百万円)	前年同月 比伸率 %	構成比 %	増減 寄与度	全国比 %	数量	前年同期 比伸率 %	価額 (百万円)	前年同期 比伸率 %	構成比 %	増減 寄与度	全国比 %
総額				1,630,829	77.0	100.0	77.0	19.6			13,441,587	30.0	100.0	30.0	17.7
食料品及び動物				153,299	30.1	9.4	3.8	25.2			1,509,650	9.8	11.2	1.3	26.0
肉類及び同調製品	トン	69,673	3.5	41,278	23.8	2.5	0.9	29.7	769,335	1.6	424,255	9.8	3.2	0.4	30.1
酪農品及び鳥卵	〃	17,677	-19.1	8,199	-5.3	0.5	-0.0	52.5	217,792	-9.7	95,165	-5.5	0.7	-0.1	58.1
魚介類及び同調製品	〃	34,366	2.8	31,340	38.5	1.9	0.9	18.9	325,999	3.2	234,740	7.9	1.7	0.2	17.6
穀物及び同調製品	〃	443,248	-9.8	21,324	43.0	1.3	0.7	25.0	5,835,050	-4.1	240,318	27.3	1.8	0.5	26.9
果実	〃	53,577	6.1	11,169	23.3	0.7	0.2	25.7	656,745	4.3	130,810	7.3	1.0	0.1	25.4
野菜	〃	52,917	-1.5	12,260	16.1	0.8	0.2	25.3	609,783	-1.5	124,053	3.6	0.9	0.0	25.8
コーヒー	〃	17,552	46.9	8,196	75.2	0.5	0.4	48.6	171,974	-1.1	69,539	12.1	0.5	0.1	46.3
飼料	〃	72,405	0.1	5,208	15.3	0.3	0.1	13.5	1,064,606	-0.2	67,358	2.0	0.5	0.0	16.7
飲料及びたばこ				7,603	30.9	0.5	0.2	9.6			77,969	-1.4	0.6	-0.0	9.3
原材料				160,833	90.0	9.9	8.3	27.2			1,489,487	75.4	11.1	6.2	24.9
大豆	トン	139,747	85.4	10,228	163.7	0.6	0.7	46.0	1,115,151	-4.1	76,550	34.5	0.6	0.2	37.5
金属鉱及びくず	千トン	3,917	25.7	119,991	96.2	7.4	6.4	28.5	44,232	24.3	1,143,142	92.9	8.5	5.3	25.9
鉱物性燃料				816,891	133.2	50.1	50.6	42.5			5,977,677	42.2	44.5	17.2	40.8
石炭	千トン	4,790	19.9	113,609	187.4	7.0	8.0	30.1	45,323	-3.6	650,632	30.2	4.8	1.5	27.7
原油及び粗油	千KL	5,106	-6.0	300,435	98.4	18.4	16.2	41.7	54,212	3.4	2,544,926	48.6	18.9	8.1	42.0
石油製品				108,566	126.4	6.7	6.6	48.4			780,066	48.9	5.8	2.5	42.0
液化石油ガス	千トン	332	17.5	31,681	148.7	1.9	2.1	36.6	3,583	1.5	245,958	61.2	1.8	0.9	38.1
液化天然ガス	〃	3,060	10.9	256,593	160.2	15.7	17.1	51.8	31,425	6.1	1,716,724	30.9	12.8	3.9	47.2
動植物性油脂	トン	49,590	0.3	8,994	61.6	0.6	0.4	37.5	454,888	-18.8	70,428	12.6	0.5	0.1	35.4
化学製品				96,281	40.0	5.9	3.0	10.4			825,381	7.2	6.1	0.5	9.3
有機化合物				38,782	24.2	2.4	0.8	19.9			321,896	-0.1	2.4	-0.0	19.7
無機化合物	トン	33,440	-15.8	14,769	206.2	0.9	1.1	15.4	395,511	12.0	84,666	65.9	0.6	0.3	11.9
放射性元素	KG	---	---	---	---	---	---	---	---	---	---	---	---	---	---
医薬品	トン	1,486	41.0	9,395	1.6	0.6	0.0	2.6	12,138	2.3	95,176	-2.7	0.7	-0.0	2.5
精油・香料及び化粧品類	〃	6,954	4.7	5,650	11.2	0.3	0.1	12.7	71,347	-1.3	58,684	1.6	0.4	0.0	13.0
プラスチック	〃	36,933	0.2	14,025	53.5	0.9	0.5	13.3	411,536	1.0	128,669	17.7	1.0	0.2	12.5
原料別製品				112,468	71.7	6.9	5.1	14.3			1,011,814	32.6	7.5	2.4	13.6
木製品及びコルク製品（除家具）				8,715	52.8	0.5	0.3	11.2			81,886	19.9	0.6	0.1	12.2
織物用糸及び繊維製品				6,582	-5.7	0.4	-0.0	6.8			65,218	-19.7	0.5	-0.2	7.1
非金属鉱物製品				6,637	41.6	0.4	0.2	10.6			59,442	3.9	0.4	0.0	9.7
鉄鋼	トン	163,068	18.3	26,336	143.4	1.6	1.7	22.4	1,790,568	5.5	229,100	51.7	1.7	0.8	24.5
非鉄金属	〃	73,012	38.8	39,053	105.7	2.4	2.2	15.7	772,157	19.8	340,412	62.9	2.5	1.3	13.5
（アルミニウム及び同合金）	〃	64,054	36.9	22,276	126.0	1.4	1.3	26.0	697,447	20.2	197,367	66.2	1.5	0.8	26.8
金属製品				18,390	44.4	1.1	0.6	14.5			169,181	28.4	1.3	0.4	14.1
一般機械				66,133	36.0	4.1	1.9	9.3			577,720	7.4	4.3	0.4	8.2
原動機	トン	8,314	39.2	11,022	20.6	0.7	0.2	10.0	72,130	10.0	104,129	7.9	0.8	0.1	11.1
事務用機器				12,687	1.6	0.8	0.0	5.0			130,041	4.0	1.0	0.0	4.9
建設用・鉱山用機械	トン	13,739	50.0	8,632	66.9	0.5	0.4	30.1	109,220	12.1	57,633	5.2	0.4	0.0	26.2
電気機器				65,120	7.4	4.0	0.5	5.0			602,099	8.7	4.5	0.5	4.9
電機機器				8,218	71.0	0.5	0.4	11.2			55,121	16.5	0.4	0.1	8.1
音響・映像機器(含部品)				8,348	0.4	0.5	0.0	6.6			79,603	-13.2	0.6	-0.1	6.4
通信機				9,646	-34.5	0.6	-0.6	3.2			114,256	22.5	0.9	0.2	3.8
半導体等電子部品				3,805	14.7	0.2	0.1	1.1			39,605	-22.1	0.3	-0.1	1.3
輸送用機器				90,546	38.7	5.6	2.7	25.2			780,553	28.9	5.8	1.7	26.2
自動車	台	15,306	13.6	73,140	46.9	4.5	2.5	59.4	139,461	20.3	581,882	25.5	4.3	1.1	46.7
自動車の部分品	トン	12,122	12.5	11,949	30.2	0.7	0.3	16.0	112,428	27.0	110,883	34.5	0.8	0.3	14.7
雑製品				46,914	9.2	2.9	0.4	5.4			462,399	2.1	3.4	0.1	5.3
家具	トン	18,062	-1.5	9,132	21.6	0.6	0.2	11.6	187,319	-11.1	84,450	-4.1	0.6	-0.0	10.9
衣類及び同附属品				18,601	13.4	1.1	0.2	7.2			170,863	3.3	1.3	0.1	6.5
科学光学機器				4,134	1.1	0.3	0.0	2.4			42,424	5.9	0.3	0.0	2.5
その他				5,747	5.7	0.4	0.0	4.2			56,411	-32.8	0.4	-0.3	4.2

管内地域(国)別表

(2021年11月分)

地域又は国	輸 出					輸 入					差 引
	価 額 (百万円)	前年同月 比伸率 %	構成比 %	増減 寄与度	全国比 %	価 額 (百万円)	前年同月 比伸率 %	構成比 %	増減 寄与度	全国比 %	価 額 (百万円)
総 額	1,022,651	27.7	100.0	27.7	13.9	1,630,829	77.0	100.0	77.0	19.6	-608,178
ア ジ ア	578,420	30.5	56.6	16.9	13.5	444,751	38.3	27.3	13.4	11.3	133,669
大韓民国	79,535	52.5	7.8	3.4	14.9	50,439	49.9	3.1	1.8	15.2	29,096
中華人民共和国	202,621	15.5	19.8	3.4	12.8	198,661	34.4	12.2	5.5	10.0	3,960
台湾	57,534	40.0	5.6	2.1	10.8	16,449	29.5	1.0	0.4	4.6	41,085
香港	17,406	-11.3	1.7	-0.3	5.4	268	-80.2	0.0	-0.1	2.9	17,138
ベトナム	30,550	44.6	3.0	1.2	15.2	26,613	-6.7	1.6	-0.2	11.6	3,937
タイ	43,942	19.3	4.3	0.9	14.4	40,367	12.5	2.5	0.5	15.6	3,575
シンガポール	29,413	40.1	2.9	1.1	15.0	5,678	58.2	0.3	0.2	6.8	23,735
マレーシア	24,684	23.9	2.4	0.6	15.2	29,723	35.0	1.8	0.8	13.3	-5,039
フィリピン	20,646	98.9	2.0	1.3	17.9	8,588	15.1	0.5	0.1	7.5	12,057
インドネシア	30,673	120.7	3.0	2.1	20.8	31,302	110.7	1.9	1.8	15.9	-630
インド	20,516	15.6	2.0	0.3	17.7	17,376	286.5	1.1	1.4	24.9	3,140
中 東	22,483	-29.1	2.2	-1.2	11.7	393,194	98.2	24.1	21.1	44.1	-370,712
イラン	143	-37.5	0.0	-0.0	22.4	131	1,002.7	0.0	0.0	30.3	12
サウジアラビア	5,261	-8.3	0.5	-0.1	11.8	120,491	92.5	7.4	6.3	35.7	-115,229
クウェート	1,055	12.3	0.1	0.0	7.4	29,517	36.1	1.8	0.8	40.7	-28,462
カタール	710	13.5	0.1	0.0	5.3	68,302	68.0	4.2	3.0	63.0	-67,593
アラブ首長国連邦	10,369	-25.0	1.0	-0.4	13.6	163,058	138.1	10.0	10.3	49.3	-152,689
西 欧	71,303	23.2	7.0	1.7	9.4	123,344	32.2	7.6	3.3	12.2	-52,042
英国	11,602	20.0	1.1	0.2	11.3	15,078	34.5	0.9	0.4	23.2	-3,476
オランダ	10,449	27.2	1.0	0.3	9.3	4,196	24.1	0.3	0.1	16.2	6,253
ベルギー	7,909	21.5	0.8	0.2	11.6	2,283	-83.5	0.1	-1.3	8.9	5,626
フランス	3,475	-15.4	0.3	-0.1	4.8	9,622	13.7	0.6	0.1	5.7	-6,148
ドイツ	13,534	18.5	1.3	0.3	7.3	42,421	69.9	2.6	1.9	17.9	-28,887
スペイン	1,423	-12.5	0.1	-0.0	5.4	10,409	214.5	0.6	0.8	21.2	-8,986
イタリア	5,921	100.7	0.6	0.4	13.8	13,335	65.8	0.8	0.6	10.6	-7,413
トルコ	3,362	63.6	0.3	0.2	12.1	1,280	66.5	0.1	0.1	16.0	2,082
中東欧・ロシア等	19,052	47.0	1.9	0.8	11.0	75,669	157.5	4.6	5.0	26.1	-56,617
ロシア	13,729	63.4	1.3	0.7	15.9	56,392	185.4	3.5	4.0	27.2	-42,663
北 米	197,561	19.0	19.3	3.9	14.4	170,786	40.0	10.5	5.3	17.0	26,775
カナダ	7,335	50.9	0.7	0.3	9.7	39,102	33.7	2.4	1.1	26.8	-31,767
アメリカ合衆国	190,226	18.1	18.6	3.6	14.6	131,683	42.0	8.1	4.2	15.4	58,543
中 南 米	49,872	40.9	4.9	1.8	19.5	94,784	87.3	5.8	4.8	27.4	-44,912
メキシコ	26,018	23.7	2.5	0.6	26.6	11,049	16.7	0.7	0.2	19.1	14,969
コロンビア	3,745	37.0	0.4	0.1	34.7	1,788	13.0	0.1	0.0	31.8	1,957
チリ	3,093	103.7	0.3	0.2	14.6	11,617	92.3	0.7	0.6	20.0	-8,524
ブラジル	2,576	8.1	0.3	0.0	7.2	44,783	97.6	2.7	2.4	35.7	-42,207
アフリカ	23,278	47.7	2.3	0.9	28.0	31,805	245.6	2.0	2.5	20.0	-8,527
南アフリカ共和国	4,798	80.0	0.5	0.3	19.9	3,410	53.6	0.2	0.1	3.5	1,388
大 洋 州	60,683	61.1	5.9	2.9	26.5	296,496	206.4	18.2	21.7	42.4	-235,813
オーストラリア	51,683	65.1	5.1	2.5	29.5	279,609	224.8	17.1	21.0	43.6	-227,926
ニュージーランド	7,270	46.6	0.7	0.3	23.9	6,845	31.1	0.4	0.2	24.5	425
EU	51,233	19.0	5.0	1.0	7.8	114,161	33.6	7.0	3.1	12.9	-62,928
ASEAN	182,307	42.4	17.8	6.8	15.8	160,277	32.3	9.8	4.2	13.9	22,030

管内地域(国)別品別表<輸出>①(2021年11月分)

品名	アジア				中華人民共和国				ASEAN			
	価額 (百万円)	前年同月 比伸率 %	構成比 %	増減 寄与度	価額 (百万円)	前年同月 比伸率 %	構成比 %	増減 寄与度	価額 (百万円)	前年同月 比伸率 %	構成比 %	増減 寄与度
総額	578,420	30.5	100.0	30.5	202,621	15.5	100.0	15.5	182,307	42.4	100.0	42.4
食料品及び動物	8,764	18.3	1.5	0.3	1,363	74.5	0.7	0.3	3,135	7.8	1.7	0.2
飲料及びたばこ	1,933	56.4	0.3	0.2	855	26.2	0.4	0.1	602	118.4	0.3	0.3
原材料	29,930	14.6	5.2	0.9	10,781	46.5	5.3	1.9	11,462	0.8	6.3	0.1
金属鉱及びびくず	22,424	18.5	3.9	0.8	7,828	63.5	3.9	1.7	8,925	0.1	4.9	0.0
鉱物性燃料	39,218	251.6	6.8	6.3	3,556	152.1	1.8	1.2	20,251	664.9	11.1	13.7
石油製品	39,118	258.2	6.8	6.4	3,513	161.5	1.7	1.2	20,219	671.2	11.1	13.7
動植物性油脂	530	0.5	0.1	0.0	32	62.2	0.0	0.0	415	-7.2	0.2	-0.0
化学製品	134,937	17.5	23.3	4.5	60,300	14.0	29.8	4.2	22,664	12.0	12.4	1.9
有機化合物	39,470	33.4	6.8	2.2	19,281	24.8	9.5	2.2	2,434	18.5	1.3	0.3
無機化合物	5,327	21.7	0.9	0.2	1,590	12.4	0.8	0.1	1,184	30.0	0.6	0.2
染料・なめし剤及び着色剤	6,412	-2.1	1.1	-0.0	1,893	6.2	0.9	0.1	1,889	-7.0	1.0	-0.1
医薬品	7,516	-19.7	1.3	-0.4	6,319	-26.2	3.1	-1.3	251	16.7	0.1	0.0
精油・香料及び化粧品類 (化粧品)	16,318	-1.1	2.8	-0.0	7,811	5.8	3.9	0.2	5,361	15.9	2.9	0.6
プラスチック	12,486	-5.5	2.2	-0.2	6,069	-1.4	3.0	-0.1	4,349	13.5	2.4	0.4
プラスチック	37,524	18.9	6.5	1.3	16,759	28.0	8.3	2.1	7,461	8.1	4.1	0.4
原料別製品	115,602	85.1	20.0	12.0	21,434	14.1	10.6	1.5	44,798	99.9	24.6	17.5
ゴム製品	3,598	21.4	0.6	0.1	1,154	0.6	0.6	0.0	1,667	67.0	0.9	0.5
非金属鉱物製品	3,684	28.0	0.6	0.2	1,349	15.0	0.7	0.1	550	-1.9	0.3	-0.0
鉄鋼	75,971	185.3	13.1	11.1	6,966	35.5	3.4	1.0	32,710	162.0	17.9	15.8
(鉄鋼のフラットロール製品)	57,620	203.9	10.0	8.7	3,837	24.9	1.9	0.4	30,031	205.5	16.5	15.8
非鉄金属	20,621	16.5	3.6	0.7	8,223	34.6	4.1	1.2	5,291	12.9	2.9	0.5
金属製品	6,822	-9.4	1.2	-0.2	2,329	-27.5	1.1	-0.5	3,168	24.8	1.7	0.5
一般機械	115,969	17.8	20.0	4.0	60,482	26.4	29.8	7.2	28,658	9.3	15.7	1.9
原動機	17,574	-10.3	3.0	-0.5	9,128	-17.0	4.5	-1.1	5,881	3.5	3.2	0.2
(自動車用エンジン)	5,879	13.8	1.0	0.2	1,134	-0.4	0.6	-0.0	3,621	25.8	2.0	0.6
事務用機器	5,088	46.9	0.9	0.4	2,815	56.9	1.4	0.6	1,197	21.8	0.7	0.2
金属加工機械	14,200	76.9	2.5	1.4	7,635	150.9	3.8	2.6	2,816	2.4	1.5	0.1
建設用・鉱山用機械	5,513	19.6	1.0	0.2	225	-37.8	0.1	-0.1	3,267	51.0	1.8	0.9
ポンプ及び遠心分離機	11,771	15.2	2.0	0.4	5,832	77.4	2.9	1.4	2,759	7.6	1.5	0.2
荷役機械	4,892	-3.5	0.8	-0.0	1,058	-40.6	0.5	-0.4	2,584	33.4	1.4	0.5
半導体等製造装置	17,152	51.4	3.0	1.3	12,159	99.5	6.0	3.5	62	-96.6	0.0	-1.4
電気機器	49,053	-1.6	8.5	-0.2	24,541	1.4	12.1	0.2	12,872	-12.1	7.1	-1.4
重電機器	4,671	9.5	0.8	0.1	1,600	63.8	0.8	0.4	1,357	-43.1	0.7	-0.8
電気回路等の機器	13,442	9.7	2.3	0.3	9,097	22.7	4.5	1.0	1,977	-30.5	1.1	-0.7
電池	3,674	-16.9	0.6	-0.2	653	-39.5	0.3	-0.2	2,553	-14.1	1.4	-0.3
半導体等電子部品	1,277	1.8	0.2	0.0	283	46.6	0.1	0.1	567	10.0	0.3	0.0
電気計測機器	9,024	-15.9	1.6	-0.4	4,658	-23.3	2.3	-0.8	2,447	5.8	1.3	0.1
輸送用機器	41,506	14.3	7.2	1.2	4,759	-46.8	2.3	-2.4	25,093	31.1	13.8	4.6
自動車	26,797	31.5	4.6	1.4	2,396	-49.8	1.2	-1.4	13,725	65.1	7.5	4.2
(乗用車)	12,786	9.7	2.2	0.3	2,390	-49.1	1.2	-1.3	3,703	37.2	2.0	0.8
(貨物自動車)	11,625	73.3	2.0	1.1	1	-99.0	0.0	-0.0	8,287	106.4	4.5	3.3
自動車の部分品	12,671	8.7	2.2	0.2	2,207	-43.5	1.1	-1.0	9,523	38.8	5.2	2.1
航空機類	6	-13.7	0.0	-0.0	---	---	---	---	6	-13.7	0.0	-0.0
船舶	---(3,601)	全減	---	-0.8	---	---	---	---	---(3,601)	全減	---	-2.8
雑製品	25,756	16.2	4.5	0.8	9,713	18.6	4.8	0.9	7,006	71.3	3.8	2.3
科学光学機器	11,028	2.0	1.9	0.0	4,435	21.2	2.2	0.4	1,463	-12.5	0.8	-0.2
写真用・映画用材料	5,137	25.7	0.9	0.2	2,091	20.0	1.0	0.2	1,361	132.9	0.7	0.6
その他	15,222	18.6	2.6	0.5	4,805	9.5	2.4	0.2	5,350	47.1	2.9	1.3

管内地域(国)別品別表 <輸出> ② (2021年11月分)

品名	アメリカ合衆国				EU				中東			
	価額 (百万円)	前年同月 比伸率 %	構成比 %	増減 寄与度	価額 (百万円)	前年同月 比伸率 %	構成比 %	増減 寄与度	価額 (百万円)	前年同月 比伸率 %	構成比 %	増減 寄与度
総額	190,226	18.1	100.0	18.1	51,233	19.0	100.0	19.0	22,483	-29.1	100.0	-29.1
食料品及び動物	1,394	9.4	0.7	0.1	375	4.2	0.7	0.0	195	30.4	0.9	0.1
飲料及びたばこ	238	9.7	0.1	0.0	26	-26.4	0.1	-0.0	1	全増	0.0	0.0
原材料	1,250	29.6	0.7	0.2	1,456	24.4	2.8	0.7	21	-83.6	0.1	-0.3
金属鉱及びくず	10	-44.9	0.0	-0.0	288	-28.5	0.6	-0.3	---	全減	---	-0.1
鉱物性燃料	3,587	14,308.0	1.9	2.2	87	-34.0	0.2	-0.1	72	-27.9	0.3	-0.1
石油製品	3,587	15,169.1	1.9	2.2	70	-46.7	0.1	-0.1	72	-27.9	0.3	-0.1
動植物性油脂	78	67.7	0.0	0.0	48	43.9	0.1	0.0	1	49.5	0.0	0.0
化学製品	11,971	60.7	6.3	2.8	9,759	58.0	19.0	8.3	641	-14.5	2.9	-0.3
有機化合物	3,633	41.4	1.9	0.7	3,159	54.2	6.2	2.6	75	112.0	0.3	0.1
無機化合物	904	38.3	0.5	0.2	653	67.3	1.3	0.6	---	全減	---	-0.7
染料・なめし剤及び着色剤	784	70.8	0.4	0.2	655	114.4	1.3	0.8	24	150.2	0.1	0.0
医薬品	109	-68.7	0.1	-0.1	714	-6.7	1.4	-0.1	---	全減	---	-0.0
精油・香料及び化粧品類 (化粧品)	1,194	172.8	0.6	0.5	761	93.2	1.5	0.9	21	63.1	0.1	0.0
プラスチック	599	94.2	0.3	0.2	608	463.6	1.2	1.2	---	全減	---	-0.0
原料別製品	2,274	26.5	1.2	0.3	2,246	66.3	4.4	2.1	61	51.3	0.3	0.1
ゴム製品	8,283	9.0	4.4	0.4	3,674	26.5	7.2	1.8	1,534	-19.8	6.8	-1.2
非金属鉱物製品	2,461	-32.6	1.3	-0.7	1,504	36.7	2.9	0.9	1,179	6.4	5.2	0.2
鉄鋼	621	-23.5	0.3	-0.1	310	105.2	0.6	0.4	29	-63.0	0.1	-0.2
(鉄鋼のフラットロール製品)	1,050	109.9	0.6	0.3	275	-47.8	0.5	-0.6	180	-68.2	0.8	-1.2
非鉄金属	714	116.8	0.4	0.2	170	-61.5	0.3	-0.6	---	全減	---	-0.1
金属製品	1,504	202.3	0.8	0.6	869	128.1	1.7	1.1	---	---	---	---
一般機械	1,971	12.9	1.0	0.1	524	-16.6	1.0	-0.2	74	-33.2	0.3	-0.1
原動機	36,385	63.5	19.1	8.8	12,394	40.5	24.2	8.3	3,539	-55.1	15.7	-13.7
(自動車用エンジン)	10,229	93.8	5.4	3.1	1,603	39.9	3.1	1.1	1,702	-4.8	7.6	-0.3
事務用機器	3,961	83.5	2.1	1.1	373	-22.3	0.7	-0.2	1,579	-6.1	7.0	-0.3
金属加工機械	1,730	6.3	0.9	0.1	622	163.6	1.2	0.9	87	-56.4	0.4	-0.4
建設用・鉱山用機械	4,660	104.9	2.4	1.5	2,193	91.2	4.3	2.4	256	468.4	1.1	0.7
ポンプ及び遠心分離機	7,720	120.1	4.1	2.6	3,005	89.2	5.9	3.3	457	19.8	2.0	0.2
荷役機械	1,754	2.2	0.9	0.0	1,414	-6.5	2.8	-0.2	434	-89.3	1.9	-11.4
半導体等製造装置	2,178	46.9	1.1	0.4	763	-59.4	1.5	-2.6	180	15.4	0.8	0.1
電気機器	839	110.2	0.4	0.3	609	722.1	1.2	1.2	---	---	---	---
重電機器	17,049	41.3	9.0	3.1	7,758	-6.0	15.1	-1.1	828	-35.8	3.7	-1.5
電気回路等の機器	1,047	-35.5	0.6	-0.4	640	-26.4	1.2	-0.5	189	-64.0	0.8	-1.1
電池	2,430	30.0	1.3	0.3	313	37.2	0.6	0.2	32	-88.5	0.1	-0.8
半導体等電子部品	2,870	63.9	1.5	0.7	935	0.3	1.8	0.0	22	全増	0.1	0.1
電気計測機器	293	121.0	0.2	0.1	143	263.9	0.3	0.2	4	820.3	0.0	0.0
輸送用機器	1,134	12.2	0.6	0.1	1,346	85.6	2.6	1.4	32	-24.9	0.1	-0.0
自動車	99,993	4.2	52.6	2.5	8,622	-9.4	16.8	-2.1	14,149	-22.4	62.9	-12.9
(乗用車)	90,413	0.1	47.5	0.0	6,750	-9.1	13.2	-1.6	12,687	-20.7	56.4	-10.5
(貨物自動車)	83,137	-4.1	43.7	-2.2	4,701	-19.3	9.2	-2.6	5,139	-42.7	22.9	-12.1
自動車の部分品	7,267	96.5	3.8	2.2	2,048	29.0	4.0	1.1	7,360	11.1	32.7	2.3
航空機類	9,199	76.7	4.8	2.5	1,628	-19.4	3.2	-0.9	1,296	-32.2	5.8	-1.9
船舶	342	-19.3	0.2	-0.1	81	全増	0.2	0.2	---	---	---	---
雑製品	---	---	---	---	---	---	---	---	---	---	---	---
科学光学機器	7,212	-30.5	3.8	-2.0	4,289	2.9	8.4	0.3	631	38.3	2.8	0.6
写真用・映画用材料	3,540	9.0	1.9	0.2	1,793	35.7	3.5	1.1	77	70.0	0.3	0.1
その他	558	3.0	0.3	0.0	699	55.8	1.4	0.6	347	31.6	1.5	0.3
その他	2,788	-1.9	1.5	-0.0	2,747	84.6	5.4	2.9	870	6.2	3.9	0.2



管内地域(国)別品別表<輸入>①(2021年11月分)

品名	アジア				中華人民共和国				ASEAN			
	価額 (百万円)	前年同月 比伸率 %	構成比 %	増減 寄与度	価額 (百万円)	前年同月 比伸率 %	構成比 %	増減 寄与度	価額 (百万円)	前年同月 比伸率 %	構成比 %	増減 寄与度
総額	444,751	38.3	100.0	38.3	198,661	34.4	100.0	34.4	160,277	32.3	100.0	32.3
食料品及び動物	46,263	17.3	10.4	2.1	21,048	20.1	10.6	2.4	21,154	12.9	13.2	2.0
肉類及び同調製品	11,682	9.3	2.6	0.3	5,004	38.3	2.5	0.9	6,633	-5.3	4.1	-0.3
酪農品及び鳥卵	177	-5.8	0.0	-0.0	37	78.0	0.0	0.0	120	-23.0	0.1	-0.0
魚介類及び同調製品	10,990	15.2	2.5	0.4	4,411	20.5	2.2	0.5	5,384	16.8	3.4	0.6
穀物及び同調製品	1,950	15.5	0.4	0.1	889	6.8	0.4	0.0	761	19.8	0.5	0.1
果実	4,283	16.1	1.0	0.2	1,701	14.1	0.9	0.1	2,143	10.6	1.3	0.2
野菜	8,218	21.8	1.8	0.5	7,198	23.8	3.6	0.9	714	7.7	0.4	0.0
コーヒー	1,171	32.4	0.3	0.1	---	(152)	全減	-0.1	1,150	60.1	0.7	0.4
飼料	1,732	12.9	0.4	0.1	463	-35.6	0.2	-0.2	713	23.9	0.4	0.1
飲料及びたばこ	671	36.4	0.2	0.1	195	59.9	0.1	0.0	163	76.3	0.1	0.1
原材料	21,808	-1.6	4.9	-0.1	5,470	-47.4	2.8	-3.3	12,831	46.9	8.0	3.4
大豆	26	-35.7	0.0	-0.0	26	-19.3	0.0	-0.0	---	---	---	---
金属鉱及びびくず	10,960	-24.3	2.5	-1.1	1,201	-81.5	0.6	-3.6	7,538	32.1	4.7	1.5
鉱物性燃料	67,571	130.2	15.2	11.9	3,523	1,799.4	1.8	2.3	43,386	88.0	27.1	16.8
石炭	7,178	250.3	1.6	1.6	1,419	7,664.2	0.7	0.9	5,759	183.6	3.6	3.1
原油及び粗油	---	---	---	---	---	---	---	---	---	---	---	---
石油製品	19,137	235.8	4.3	4.2	1,584	1,035.8	0.8	1.0	814	29.9	0.5	0.2
液化石油ガス	260	34.0	0.1	0.0	---	---	---	---	---	---	---	---
液化天然ガス	35,044	63.9	7.9	4.2	---	---	---	---	35,044	71.6	21.9	12.1
動植物性油脂	5,958	65.4	1.3	0.7	62	13.8	0.0	0.0	5,722	69.4	3.6	1.9
化学製品	54,444	102.2	12.2	8.6	31,211	133.1	15.7	12.1	8,463	41.0	5.3	2.0
有機化合物	17,266	89.9	3.9	2.5	9,776	79.9	4.9	2.9	2,188	47.9	1.4	0.6
無機化合物	13,182	298.8	3.0	3.1	12,493	638.2	6.3	7.3	233	10.4	0.1	0.0
放射性元素	---	---	---	---	---	---	---	---	---	---	---	---
医薬品	5,653	243.5	1.3	1.2	1,879	36.3	0.9	0.3	22	1,068.3	0.0	0.0
精油・香料及び化粧品類	3,085	31.7	0.7	0.2	817	-1.1	0.4	-0.0	1,196	35.4	0.7	0.3
プラスチック	9,034	49.2	2.0	0.9	2,830	62.9	1.4	0.7	3,251	55.1	2.0	1.0
原料別製品	77,369	53.5	17.4	8.4	34,704	58.7	17.5	8.7	18,339	53.3	11.4	5.3
木製品及びコルク製品(除家具)	6,921	40.1	1.6	0.6	1,200	8.1	0.6	0.1	5,696	49.4	3.6	1.6
織物用糸及び繊維製品	6,173	-8.2	1.4	-0.2	4,139	-11.7	2.1	-0.4	1,109	-8.6	0.7	-0.1
非金属鉱物製品	5,442	42.4	1.2	0.5	4,126	53.5	2.1	1.0	712	17.2	0.4	0.1
鉄鋼	22,292	120.7	5.0	3.8	7,812	207.1	3.9	3.6	2,218	228.7	1.4	1.3
非鉄金属 (アルミニウム及び同合金)	16,970	66.7	3.8	2.1	5,535	186.1	2.8	2.4	3,656	105.8	2.3	1.6
金属製品	4,356	68.7	1.0	0.6	1,900	39.6	1.0	0.4	802	52.0	0.5	0.2
一般機械	15,463	42.5	3.5	1.4	9,872	38.4	5.0	1.9	3,323	46.0	2.1	0.9
原動機	48,313	37.7	10.9	4.1	32,234	44.5	16.2	6.7	8,908	9.6	5.6	0.6
事務用機器	5,731	25.9	1.3	0.4	3,099	91.6	1.6	1.0	1,269	-46.3	0.8	-0.9
建設用・鉱山用機械	12,588	1.8	2.8	0.1	9,008	-4.5	4.5	-0.3	3,265	21.6	2.0	0.5
電気機器	5,256	146.0	1.2	1.0	4,049	160.9	2.0	1.7	650	606.5	0.4	0.5
重電機器	52,235	0.3	11.7	0.0	34,802	-0.0	17.5	-0.0	12,373	-1.2	7.7	-0.1
音響・映像機器(含部品)	5,278	40.9	1.2	0.5	3,417	26.1	1.7	0.5	994	114.8	0.6	0.4
通信機	6,876	-11.1	1.5	-0.3	4,451	-2.5	2.2	-0.1	1,996	-18.0	1.2	-0.4
半導体等電子部品	7,288	-43.5	1.6	-1.7	4,528	-54.4	2.3	-3.7	1,783	-26.8	1.1	-0.5
輸送用機器	3,597	21.2	0.8	0.2	2,940	52.8	1.5	0.7	273	349.1	0.2	0.2
自動車	23,057	40.8	5.2	2.1	11,142	104.7	5.6	3.9	10,116	2.5	6.3	0.2
自動車の部分品	12,737	55.1	2.9	1.4	4,912	10,207.1	2.5	3.3	7,641	-5.6	4.8	-0.4
雑製品	7,220	21.4	1.6	0.4	4,998	31.7	2.5	0.8	1,197	-9.6	0.7	-0.1
家具	44,435	8.9	10.0	1.1	23,741	13.4	12.0	1.9	17,891	-0.1	11.2	-0.0
衣類及び同附属品	8,557	19.9	1.9	0.4	6,135	29.1	3.1	0.9	2,102	0.1	1.3	0.0
科学光学機器	18,507	13.5	4.2	0.7	6,598	36.9	3.3	1.2	11,311	1.2	7.1	0.1
その他	3,647	2.9	0.8	0.0	1,677	-11.5	0.8	-0.1	1,266	13.6	0.8	0.1
	2,625	-47.3	0.6	-0.7	530	-32.0	0.3	-0.2	931	25.0	0.6	0.2

管内地域(国)別品別表 <輸入> ② (2021年11月分)

品名	アメリカ合衆国				EU				中東			
	価額 (百万円)	前年同月 比伸率 %	構成比 %	増減 寄与度	価額 (百万円)	前年同月 比伸率 %	構成比 %	増減 寄与度	価額 (百万円)	前年同月 比伸率 %	構成比 %	増減 寄与度
総額	131,683	42.0	100.0	42.0	114,161	33.6	100.0	33.6	393,194	98.2	100.0	98.2
食料品及び動物	28,616	27.2	21.7	6.6	15,911	49.4	13.9	6.2	407	-13.0	0.1	-0.0
肉類及び同調製品	11,059	13.6	8.4	1.4	3,524	122.8	3.1	2.3	---	---	---	---
酪農品及び鳥卵	1,181	5.6	0.9	0.1	3,751	2.1	3.3	0.1	---	---	---	---
魚介類及び同調製品	5,626	83.7	4.3	2.8	1,381	257.5	1.2	1.2	15	全増	0.0	0.0
穀物及び同調製品	6,325	39.9	4.8	1.9	1,151	68.5	1.0	0.5	---	---	---	---
果実	1,243	44.7	0.9	0.4	913	17.3	0.8	0.2	325	-24.7	0.1	-0.1
野菜	1,494	4.1	1.1	0.1	814	1.7	0.7	0.0	30	278.5	0.0	0.0
コーヒー	62	133.0	0.0	0.0	200	32.1	0.2	0.1	---	---	---	---
飼料	1,061	-0.8	0.8	-0.0	1,577	39.4	1.4	0.5	4	全増	0.0	0.0
飲料及びたばこ	605	-13.3	0.5	-0.1	3,844	32.5	3.4	1.1	5	1,965.3	0.0	0.0
原材料	12,775	30.1	9.7	3.2	7,819	68.3	6.8	3.7	2,419	32.2	0.6	0.3
大豆	8,227	135.9	6.2	5.1	---	---	---	---	---	---	---	---
金属鉱及びくず	1,506	-63.9	1.1	-2.9	5,259	36.6	4.6	1.6	2,259	46.2	0.6	0.4
鉱物性燃料	51,108	69.9	38.8	22.7	3,497	6,105.3	3.1	4.0	382,197	97.6	97.2	95.1
石炭	5,190	28.6	3.9	1.2	---	---	---	---	---	---	---	---
原油及び粗油	---	---	---	---	---	---	---	---	276,780	94.5	70.4	67.8
石油製品	10,081	173.1	7.7	6.9	3,473	6,393.6	3.0	4.0	57,539	74.2	14.6	12.4
液化石油ガス	20,880	219.7	15.9	15.5	---	---	---	---	615	-81.8	0.2	-1.4
液化天然ガス	14,957	-5.5	11.4	-0.9	---	---	---	---	47,264	220.4	12.0	16.4
動植物性油脂	116	8.9	0.1	0.0	1,633	39.8	1.4	0.5	61	34.7	0.0	0.0
化学製品	19,656	71.5	14.9	8.8	10,003	-57.0	8.8	-15.5	1,206	2.4	0.3	0.0
有機化合物	13,718	103.1	10.4	7.5	1,658	-87.3	1.5	-13.3	989	5.9	0.3	0.0
無機化合物	172	-52.9	0.1	-0.2	652	92.8	0.6	0.4	88	154.4	0.0	0.0
放射性元素	---	---	---	---	---	---	---	---	---	---	---	---
医薬品	153	-76.8	0.1	-0.5	1,978	-63.0	1.7	-3.9	1	-29.4	0.0	-0.0
精油・香料及び化粧品類	1,206	15.3	0.9	0.2	1,164	-23.1	1.0	-0.4	10	全増	0.0	0.0
プラスチック	2,555	92.2	1.9	1.3	1,726	46.7	1.5	0.6	118	-42.4	0.0	-0.0
原料別製品	2,707	71.7	2.1	1.2	6,061	44.8	5.3	2.2	6,759	500.9	1.7	2.8
木製品及びコルク製品(除家具)	49	323.3	0.0	0.0	760	57.3	0.7	0.3	---	---	---	---
織物用糸及び繊維製品	27	-29.9	0.0	-0.0	205	39.5	0.2	0.1	97	728.8	0.0	0.0
非金属鉱物製品	637	88.3	0.5	0.3	332	17.6	0.3	0.1	0	全増	0.0	0.0
鉄鋼	111	228.8	0.1	0.1	732	185.3	0.6	0.6	---	---	---	---
非鉄金属	339	64.4	0.3	0.1	1,007	94.6	0.9	0.6	6,607	516.1	1.7	2.8
(アルミニウム及び同合金)	256	64.4	0.2	0.1	590	156.7	0.5	0.4	6,607	516.1	1.7	2.8
金属製品	356	84.0	0.3	0.2	2,075	33.4	1.8	0.6	55	34.5	0.0	0.0
一般機械	3,920	25.8	3.0	0.9	9,402	23.5	8.2	2.1	40	-16.1	0.0	-0.0
原動機	2,052	70.6	1.6	0.9	2,577	0.1	2.3	0.0	---	---	---	---
事務用機器	31	-60.2	0.0	-0.1	62	37.2	0.1	0.0	---	---	---	---
建設用・鉱山用機械	556	-26.5	0.4	-0.2	1,281	-1.2	1.1	-0.0	---	---	---	---
電気機器	1,840	84.2	1.4	0.9	7,598	60.4	6.7	3.3	3	-85.2	0.0	-0.0
重電機器	640	237.6	0.5	0.5	2,284	179.6	2.0	1.7	---	全減	---	-0.0
音響・映像機器(含部品)	794	203.0	0.6	0.6	61	-16.4	0.1	-0.0	0	全増	0.0	0.0
通信機	2	101.0	0.0	0.0	1,368	47.5	1.2	0.5	---	---	---	---
半導体等電子部品	0	4.9	0.0	0.0	205	77,700.4	0.2	0.2	1	全増	0.0	0.0
輸送用機器	9,475	-17.4	7.2	-2.1	46,710	85.2	40.9	25.2	---	---	---	---
自動車	7,522	-3.6	5.7	-0.3	43,036	95.0	37.7	24.5	---	---	---	---
自動車の部分品	892	17.3	0.7	0.1	2,483	26.3	2.2	0.6	---	---	---	---
雑製品	640	-5.7	0.5	-0.0	1,384	59.9	1.2	0.6	25	-88.1	0.0	-0.1
家具	26	-50.8	0.0	-0.0	530	70.2	0.5	0.3	---	全減	---	-0.0
衣類及び同附属品	8	440.7	0.0	0.0	27	639.9	0.0	0.0	---	---	---	---
科学光学機器	143	-26.7	0.1	-0.1	250	102.7	0.2	0.1	12	-94.0	0.0	-0.1
その他	224	8.4	0.2	0.0	299	206.1	0.3	0.2	73	132.2	0.0	0.0

## 管内港等別貿易額表

港等名	2021年11月分						2021年1月以降累計					
	輸出額 (百万円)	前年同月 比伸率 %	管内比 %	輸入額 (百万円)	前年同月 比伸率 %	管内比 %	輸出額 (百万円)	前年同期 比伸率 %	管内比 %	輸入額 (百万円)	前年同期 比伸率 %	管内比 %
横 浜	619,059	17.8	60.5	478,537	44.3	29.3	6,522,082	24.5	63.9	4,490,698	20.6	33.4
川 崎	86,409	13.6	8.4	263,421	79.0	16.2	915,006	12.8	9.0	2,219,468	34.9	16.5
横 須 賀	713	-79.4	0.1	8,043	-7.0	0.5	27,560	-72.1	0.3	96,735	66.8	0.7
千 葉	88,772	92.2	8.7	386,200	89.8	23.7	685,660	27.4	6.7	2,998,372	33.4	22.3
木 更 津	28,546	142.9	2.8	172,405	265.5	10.6	271,965	56.8	2.7	968,906	61.9	7.2
鹿 島	54,745	160.9	5.4	121,033	99.3	7.4	475,468	78.5	4.7	1,075,330	52.5	8.0
日 立	76,147	17.7	7.4	53,607	147.7	3.3	715,180	6.4	7.0	420,657	35.8	3.1
つ く ば	9,950	29.2	1.0	1,361	22.8	0.1	106,544	46.5	1.0	13,467	27.3	0.1
茨城空港	---	---	---	---	---	---	---	---	---	---	---	---
小 名 浜	12,760	10.3	1.2	26,434	-1.6	1.6	80,451	-17.3	0.8	323,203	2.0	2.4
相 馬	4,132	71.1	0.4	25,717	106.3	1.6	32,648	3.2	0.3	149,067	28.2	1.1
福島空港	---	---	---	---	---	---	---	---	---	---	---	---
仙台塩釜	21,647	53.1	2.1	84,048	59.0	5.2	197,549	28.5	1.9	589,699	13.3	4.4
石 巻	1,023	13.7	0.1	5,387	57.4	0.3	10,472	43.1	0.1	51,536	34.4	0.4
気 仙 沼	12	1,229.7	0.0	82	-67.7	0.0	629	182.6	0.0	2,545	256.5	0.0
仙台空港	322	-44.5	0.0	3	-99.9	0.0	4,447	-30.0	0.0	1,074	-58.7	0.0
宇 都 宮	18,415	27.0	1.8	4,549	135.7	0.3	157,401	8.6	1.5	40,829	1.3	0.3
管内計	1,022,651	27.7	100.0	1,630,829	77.0	100.0	10,203,062	22.7	100.0	13,441,587	30.0	100.0

(注) 日立には常陸那珂港の実績を含む。

## 管内港等別・品別貿易額表

(2021年11月分)

## ◎ 横 浜

輸 出	価 額 (百万円)	前年同月 比伸率 %	構成比 %	増減 寄与度	輸 入	価 額 (百万円)	前年同月 比伸率 %	構成比 %	増減 寄与度
総額	619,059	17.8	100.0	17.8	総額	478,537	44.3	100.0	44.3
自動車	115,377	18.6	18.6	3.4	非鉄金属	35,911	95.7	7.5	5.3
原動機	32,615	22.2	5.3	1.1	原油・粗油	26,838	259.6	5.6	5.8
自動車の部分品	31,357	18.5	5.1	0.9	金属鉱・くず	19,451	7.1	4.1	0.4
プラスチック	26,484	10.0	4.3	0.5	有機化合物	16,276	83.3	3.4	2.2
非鉄金属	23,497	28.3	3.8	1.0	自動車	13,702	13.2	2.9	0.5
金属加工機械	22,101	90.2	3.6	2.0	金属製品	13,468	50.5	2.8	1.4
半導体等製造装置	17,933	64.8	2.9	1.3	無機化合物	12,772	256.3	2.7	2.8
その他の化学製品	16,776	27.8	2.7	0.7	事務用機器	12,433	13.3	2.6	0.4
ポンプ・遠心分離機	16,500	-6.9	2.7	-0.2	自動車の部分品	10,994	37.7	2.3	0.9
電気回路等の機器	15,824	12.3	2.6	0.3	液化天然ガス	10,853	77.5	2.3	1.4

## ◎ 川 崎

輸 出	価 額 (百万円)	前年同月 比伸率 %	構成比 %	増減 寄与度	輸 入	価 額 (百万円)	前年同月 比伸率 %	構成比 %	増減 寄与度
総額	86,409	13.6	100.0	13.6	総額	263,421	79.0	100.0	79.0
自動車	34,187	-2.9	39.6	-1.3	液化天然ガス	66,299	88.4	25.2	21.1
有機化合物	11,189	14.0	12.9	1.8	原油・粗油	53,492	139.7	20.3	21.2
鉄鋼	7,607	138.1	8.8	5.8	肉類・同調製品	32,433	25.4	12.3	4.5
石油製品	5,584	193.5	6.5	4.8	石油製品	27,132	134.6	10.3	10.6
金属鉱・くず	4,705	35.6	5.4	1.6	金属鉱・くず	16,137	144.5	6.1	6.5

## ◎ 横 須 賀

輸 出	価 額 (百万円)	前年同月 比伸率 %	構成比 %	増減 寄与度	輸 入	価 額 (百万円)	前年同月 比伸率 %	構成比 %	増減 寄与度
総額	713	-79.4	100.0	-79.4	総額	8,043	-7.0	100.0	-7.0
有機化合物	335	81.3	46.9	4.3	自動車	6,746	-15.6	83.9	-14.4
プラスチック	136	101.8	19.1	2.0	魚介類・同調製品	1,181	78.8	14.7	6.0
自動車	---(3,140)	全減	---	-90.8					

## ◎ 千 葉

輸 出	価 額 (百万円)	前年同月 比伸率 %	構成比 %	増減 寄与度	輸 入	価 額 (百万円)	前年同月 比伸率 %	構成比 %	増減 寄与度
総額	88,772	92.2	100.0	92.2	総額	386,200	89.8	100.0	89.8
石油製品	34,385	626.8	38.7	64.2	原油・粗油	158,637	83.6	41.1	35.5
鉄鋼	17,805	105.6	20.1	19.8	液化天然ガス	56,028	152.7	14.5	16.6
有機化合物	12,201	7.6	13.7	1.9	石油製品	53,209	100.5	13.8	13.1
鉱物性タール・粗製薬品	4,922	75.3	5.5	4.6	自動車	25,435	44.3	6.6	3.8
プラスチック	4,752	40.6	5.4	3.0	鉄鋼	13,556	132.0	3.5	3.8

## ◎ 木 更 津

輸 出	価 額 (百万円)	前年同月 比伸率 %	構成比 %	増減 寄与度	輸 入	価 額 (百万円)	前年同月 比伸率 %	構成比 %	増減 寄与度
総額	28,546	142.9	100.0	142.9	総額	172,405	265.5	100.0	265.5
鉄鋼	21,624	153.3	75.8	111.4	液化天然ガス	103,931	317.1	60.3	167.5
自動車	6,168	112.1	21.6	27.7	金属鉱・くず	39,970	297.3	23.2	63.4
粗鉱物	107	全増	0.4	0.9	石炭	22,884	112.8	13.3	25.7

## 管内港等別・品別貿易額表

(2021年11月分)

## ◎ 鹿 島

輸 出	価 額 (百万円)	前年同月 比伸率 %	構成比 %	増減 寄与度	輸 入	価 額 (百万円)	前年同月 比伸率 %	構成比 %	増減 寄与度
総額	54,745	160.9	100.0	160.9	総額	121,033	99.3	100.0	99.3
鉄鋼	30,951	526.5	56.5	124.0	原油・粗油	28,640	50.7	23.7	15.9
有機化合物	10,597	107.6	19.4	26.2	石炭	26,315	207.0	21.7	29.2
プラスチック	6,245	63.0	11.4	11.5	金属鉱・くず	22,257	73.0	18.4	15.5
無機化合物	2,607	201.7	4.8	8.3	石油製品	15,058	184.4	12.4	16.1

## ◎ 日 立 (常陸那珂を含む)

輸 出	価 額 (百万円)	前年同月 比伸率 %	構成比 %	増減 寄与度	輸 入	価 額 (百万円)	前年同月 比伸率 %	構成比 %	増減 寄与度
総額	76,147	17.7	100.0	17.7	総額	53,607	147.7	100.0	147.7
自動車	61,760	20.1	81.1	16.0	自動車	27,239	130.2	50.8	71.2
建設用・鉱山用機械	8,388	39.7	11.0	3.7	石炭	11,417	500.0	21.3	44.0
荷役機械	1,621	-18.0	2.1	-0.5	液化天然ガス	6,989	287.7	13.0	24.0
自動車の部分品	885	1.6	1.2	0.0	非鉄金属	1,530	616.2	2.9	6.1

## ◎ つ く ば

輸 出	価 額 (百万円)	前年同月 比伸率 %	構成比 %	増減 寄与度	輸 入	価 額 (百万円)	前年同月 比伸率 %	構成比 %	増減 寄与度
総額	9,950	29.2	100.0	29.2	総額	1,361	22.8	100.0	22.8
精油・香料・化粧品類	2,675	1,671.7	26.9	32.8	酪農品・鳥卵	272	-22.9	20.0	-7.3
荷役機械	2,332	11.1	23.4	3.0	無機化合物	125	全増	9.2	11.3
原動機	626	-30.8	6.3	-3.6	通信機	114	1,369.4	8.3	9.6

## ◎ 茨 城 空 港

輸 出	価 額 (百万円)	前年同月 比伸率 %	構成比 %	増減 寄与度	輸 入	価 額 (百万円)	前年同月 比伸率 %	構成比 %	増減 寄与度
総額	---	---	---	---	総額	---	---	---	---

## ◎ 小 名 浜

輸 出	価 額 (百万円)	前年同月 比伸率 %	構成比 %	増減 寄与度	輸 入	価 額 (百万円)	前年同月 比伸率 %	構成比 %	増減 寄与度
総額	12,760	10.3	100.0	10.3	総額	26,434	-1.6	100.0	-1.6
医薬品	5,345	-32.7	41.9	-22.5	金属鉱・くず	10,797	35.6	40.8	10.5
電池	2,750	49.2	21.5	7.8	石炭	10,355	181.1	39.2	24.8
石油製品	1,971	140,677.0	15.4	17.0	無機化合物	621	246.4	2.3	1.6
音響・映像機器の部分品	528	286.8	4.1	3.4	有機化合物	102	-99.2	0.4	-45.8

## ◎ 相 馬

輸 出	価 額 (百万円)	前年同月 比伸率 %	構成比 %	増減 寄与度	輸 入	価 額 (百万円)	前年同月 比伸率 %	構成比 %	増減 寄与度
総額	4,132	71.1	100.0	71.1	総額	25,717	106.3	100.0	106.3
原動機	3,885	84.9	94.0	73.8	石炭	21,060	198.2	81.9	112.3
金属製品	119	254.0	2.9	3.5	液化天然ガス	4,079	-18.6	15.9	-7.5

## 管内港等別・品別貿易額表

(2021年11月分)

## ◎ 福島空港

輸 出	価 額 (百万円)	前年同月 比伸率 %	構成比 %	増減 寄与度	輸 入	価 額 (百万円)	前年同月 比伸率 %	構成比 %	増減 寄与度
総額	---	---	---	---	総額	---	---	---	---

## ◎ 仙台塩釜

輸 出	価 額 (百万円)	前年同月 比伸率 %	構成比 %	増減 寄与度	輸 入	価 額 (百万円)	前年同月 比伸率 %	構成比 %	増減 寄与度
総額	21,647	53.1	100.0	53.1	総額	84,048	59.0	100.0	59.0
ゴム製品	3,725	-4.9	17.2	-1.4	原油・粗油	32,828	102.4	39.1	31.4
石油製品	3,200	全増	14.8	22.6	液化天然ガス	8,414	149.2	10.0	9.5
記録媒体(含記録済)	3,008	93.5	13.9	10.3	液化石油ガス	6,847	256.4	8.1	9.3
金属鉱・くず	1,801	48.4	8.3	4.2	石油製品	6,247	514.4	7.4	9.9

## ◎ 石 巻

輸 出	価 額 (百万円)	前年同月 比伸率 %	構成比 %	増減 寄与度	輸 入	価 額 (百万円)	前年同月 比伸率 %	構成比 %	増減 寄与度
総額	1,023	13.7	100.0	13.7	総額	5,387	57.4	100.0	57.4
紙類・同製品	533	86.9	52.1	27.5	重電機器	1,751	全増	32.5	51.2
金属鉱・くず	262	-57.1	25.6	-38.8	穀物・同調製品	1,126	18.4	20.9	5.1
鉄鋼	226	全増	22.1	25.2	木製品・コルク製品(除家具)	816	16.1	15.2	3.3

## ◎ 気仙沼

輸 出	価 額 (百万円)	前年同月 比伸率 %	構成比 %	増減 寄与度	輸 入	価 額 (百万円)	前年同月 比伸率 %	構成比 %	増減 寄与度
総額	12	1,229.7	100.0	1,229.7	総額	82	-67.7	100.0	-67.7
魚介類・同調製品	12	1,229.7	100.0	1,229.7	魚介類・同調製品	82	-67.7	100.0	-67.7

## ◎ 仙台空港

輸 出	価 額 (百万円)	前年同月 比伸率 %	構成比 %	増減 寄与度	輸 入	価 額 (百万円)	前年同月 比伸率 %	構成比 %	増減 寄与度
総額	322	-44.5	100.0	-44.5	総額	3	-99.9	100.0	-99.9
金属製品	178	-0.4	55.2	-0.1	粗鉱物	3	全増	100.0	0.1
半導体等電子部品	47	137.0	14.7	4.7	航空機類	---	全減	---	-99.0
魚介類・同調製品	30	-89.1	9.2	-42.1					
電気回路等の機器	13	38.6	4.1	0.6					

## ◎ 宇都宮

輸 出	価 額 (百万円)	前年同月 比伸率 %	構成比 %	増減 寄与度	輸 入	価 額 (百万円)	前年同月 比伸率 %	構成比 %	増減 寄与度
総額	18,415	27.0	100.0	27.0	総額	4,549	135.7	100.0	135.7
医薬品	6,562	32.1	35.6	11.0	医薬品	3,375	496.2	74.2	145.5
プラスチック	3,113	53.5	16.9	7.5	プラスチック	495	19.4	10.9	4.2
科学光学機器	2,800	22.1	15.2	3.5	科学光学機器	146	29.9	3.2	1.7

## ◎参考

### 1 統計地域

貿易額は、横浜、川崎、横須賀、千葉、木更津、鹿島、日立、つくば、茨城空港、小名浜、相馬、福島空港、仙台塩釜、石巻、気仙沼、仙台空港、宇都宮の各港等に所在する税関官署の管轄区域に蔵置された貨物の通関額によるものである(日立には常陸那珂港の実績を含む)。

### 2 統計上の時期

- (1) 輸出は、当該輸出貨物を積載する船舶又は航空機の出港日。
- (2) 輸入は、当該輸入貨物の輸入許可の日(蔵入貨物、移入貨物、総保入貨物及び輸入許可前引取貨物は、それぞれ当該貨物の蔵入、移入、総保入、輸入許可前引取の承認の日)。

### 3 品目分類

品目分類は、「国際統一商品分類(HS)」に準拠した「輸出入統計品目表」等を参考にして作成された概況品目分類基準表によった。

### 4 地域(国)別

- (1) [EU(欧州連合)](27ヵ国)  
スウェーデン、デンマーク、アイルランド、オランダ、ベルギー、ルクセンブルク、フランス、ドイツ、ポルトガル、スペイン、イタリア、マルタ、フィンランド、ポーランド、オーストリア、ハンガリー、ギリシャ、ルーマニア、ブルガリア、キプロス、エストニア、ラトビア、リトアニア、クロアチア、スロベニア、チェコ、スロバキア
- (2) [ASEAN(東南アジア諸国連合)](10ヵ国)  
ベトナム、タイ、シンガポール、マレーシア、ブルネイ、フィリピン、インドネシア、カンボジア、ラオス、ミャンマー
- (3) 「中華人民共和国」は、香港及びマカオを含まない。

### 5 数量

数量は、「輸出入統計品目表」に記載されている単位を基本とし、単位未満は切り捨てた。但し、桁数が大きいものは千単位とし、単位未満は四捨五入した。

### 6 価額

原則として、輸出はFOB価格、輸入はCIF価格による。

※ 数量又は価額欄に示した符号等は、下記の意味を示したものである。

- (1) 「---」は、実績皆無のもの
- (2) 「0」は、表示の単位に満たないもの
- (3) 「空欄」は、単位を設けていないもの又は単位が異なるため集計できないもの
- (4) 数量及び価額の( )内は、前年同期の値を示す

### 7 単位換算

1バレル≒0.15899KL

### 8 寄与度

寄与度とは、全体の伸率に対し、各品目がどの程度貢献(寄与)したのかを示すもの。

#### [計算式]

$$\text{寄与度} = \frac{\text{個々の品目の当期輸出(入)額} - \text{個々の品目の前年同期輸出(入)額}}{\text{前年同期の輸出(入)総額}} \times 100$$

## ◎この資料に関する問い合わせ・貿易統計資料の閲覧先

横浜税関 調査部 調査統計課 一般統計係 (横浜税関本関1階)  
〒231-8401 横浜市中区海岸通1-1 TEL 045-212-6103(直通)  
横浜税関ホームページ <http://www.customs.go.jp/yokohama/>  
税関ホームページ <http://www.customs.go.jp>

※ 本資料を他に転載する場合には、横浜税関の資料による旨を必ず注記して下さい。

横浜税関HP



税関HP

