



横浜税関管内貿易速報 (2021年10月分) のポイント

【輸出】

2021年10月の横浜税関管内の輸出額は9,847億円。対前年同月比は15.2%増で、8ヵ月連続の増加となった。全国比は13.7% (対前年同月比は0.7ポイント上昇)。

輸出額の増加は、主に「鉄鋼」、「石油製品」、「建設用・鉱山用機械」の輸出が増加したためである。

《参考1：主要増減品目》

(増加) 鉄鋼 (対前年同月比2.4倍・寄与度+6.7、主に韓国向け)、石油製品 (同4.5倍・寄与度+4.2、主にオーストラリア向け)、建設用・鉱山用機械 (同63.2%増・寄与度+1.2、主に米国向け)が増加した。

(減少) 自動車 (対前年同月比19.9%減・寄与度-4.7、主に米国向け)が減少した。

《参考2：全国》

- 輸出額は7兆1,840億円。対前年同月比は9.4%増で、8ヵ月連続の増加となった。

【輸入】

2021年10月の横浜税関管内の輸入額は1兆2,603億円。対前年同月比は36.9%増で、9ヵ月連続の増加となった。全国比は17.4% (対前年同月比は1.3ポイント上昇)。

輸入額の増加は、主に「原油・粗油」、「液化天然ガス」、「金属鉱・くず」の輸入が増加したためである。

《参考1：主要増減品目》

(増加) 原油・粗油 (対前年同月比67.9%増 (数量同7.7%減)・寄与度+10.9、主にサウジアラビアから)、液化天然ガス (同99.4%増 (数量同10.2%減)・寄与度+8.3、主にオーストラリアから)、金属鉱・くず (同59.8%増・寄与度+4.6、主にオーストラリアから)が増加した。

《参考2：全国》

- 輸入額は7兆2,514億円。対前年同月比は26.7%増で、9ヵ月連続の増加となった。

【差引】

2021年10月の横浜税関管内の輸出額から輸入額を差し引いた金額は2,756億円の赤字で、60ヵ月連続の赤字となった。

対前年同月比は4.2倍で、5ヵ月連続で赤字幅が拡大となった。

《参考：全国》

- 差引額は674億円の赤字で、3ヵ月連続の赤字となった。

横浜税関管内貿易速報

(2021 年 10 月 分)

2021 年 11 月 17 日
横 浜 税 関

貿易額	輸 出			輸 入			差 引	
	価 額	前年同月比伸率	全国比	価 額	前年同月比伸率	全国比	価 額	前年同月比伸率
管 内	9,847億円	15.2%	13.7%	1兆2,603億円	36.9%	17.4%	▲2,756億円	4.2倍
全 国	7兆1,840億円	9.4%	100.0%	7兆2,514億円	26.7%	100.0%	▲674億円	---

		商 品 別 動 向 (前年同月比伸率) 《寄与度》				地 域 (国) 別 動 向 (前年同月比伸率)	
横 浜 税 関 管 内	輸	【主要品目】 1. 自 動 車 1,628 億円(▲19.9%) 2. 鉄 鋼 979 億円(2.4倍) 3. 石 油 製 品 457 億円(4.5倍)				○ア ジ ア 5,719 億円(18.4%) [中華人民共和国 2,068 億円(4.1%)] [A S E A N 1,635 億円(23.5%)]	
	出	【主要増加品目】 ①鉄鋼 979 億円 (2.4倍) 《6.7》		【主要減少品目】 ①自動車 1,628 億円 (▲19.9%) 《▲4.7》		○アメリカ合衆国 1,645 億円(▲5.1%) ○E U 587 億円(27.4%)	
	入	②石油製品 457 億円 (4.5倍) 《4.2》		②精油・香料・化粧品類 175 億円 (▲20.6%) 《▲0.5》			
		③建設用・鉱山用機械 273 億円 (63.2%) 《1.2》		③電気計測機器 117 億円 (▲18.2%) 《▲0.3》			
	輸	【主要品目】 1. 原 油 ・ 粗 油 2,476 億円(67.9%) 463万3千KL(▲7.7%) 2. 液 化 天 然 ガ ス 1,539 億円(99.4%) 224万6千MT(▲10.2%) 3. 金 属 鉱 ・ く ず 1,142 億円(59.8%)				○ア ジ ア 3,553 億円(16.1%) [中華人民共和国 1,471 億円(10.3%)] [A S E A N 1,368 億円(12.6%)]	
	入	【主要増加品目】 ①原油・粗油 2,476 億円 (67.9%) 《10.9》		【主要減少品目】 ①自動車 380 億円 (▲30.2%) 《▲1.8》		○アメリカ合衆国 1,183 億円(31.3%) ○E U 842 億円(2.1%)	
		②液化天然ガス 1,539 億円 (99.4%) 《8.3》		②原動機 73 億円 (▲38.0%) 《▲0.5》			
		③金属鉱・くず 1,142 億円 (59.8%) 《4.6》		③通信機 93 億円 (▲32.2%) 《▲0.5》			
		原油単価 2021年10月: 53,444円/KL (81.8%) 76.3ドル/バレル (72.2%)				前年同月: 29,395円/KL 44.3ドル/バレル	
為替レート(税関長公示レートの平均値) 2021年10月: 111.42 円/ドル (前年同月: 105.51 円/ドルと比べ、5.6%の円安)							

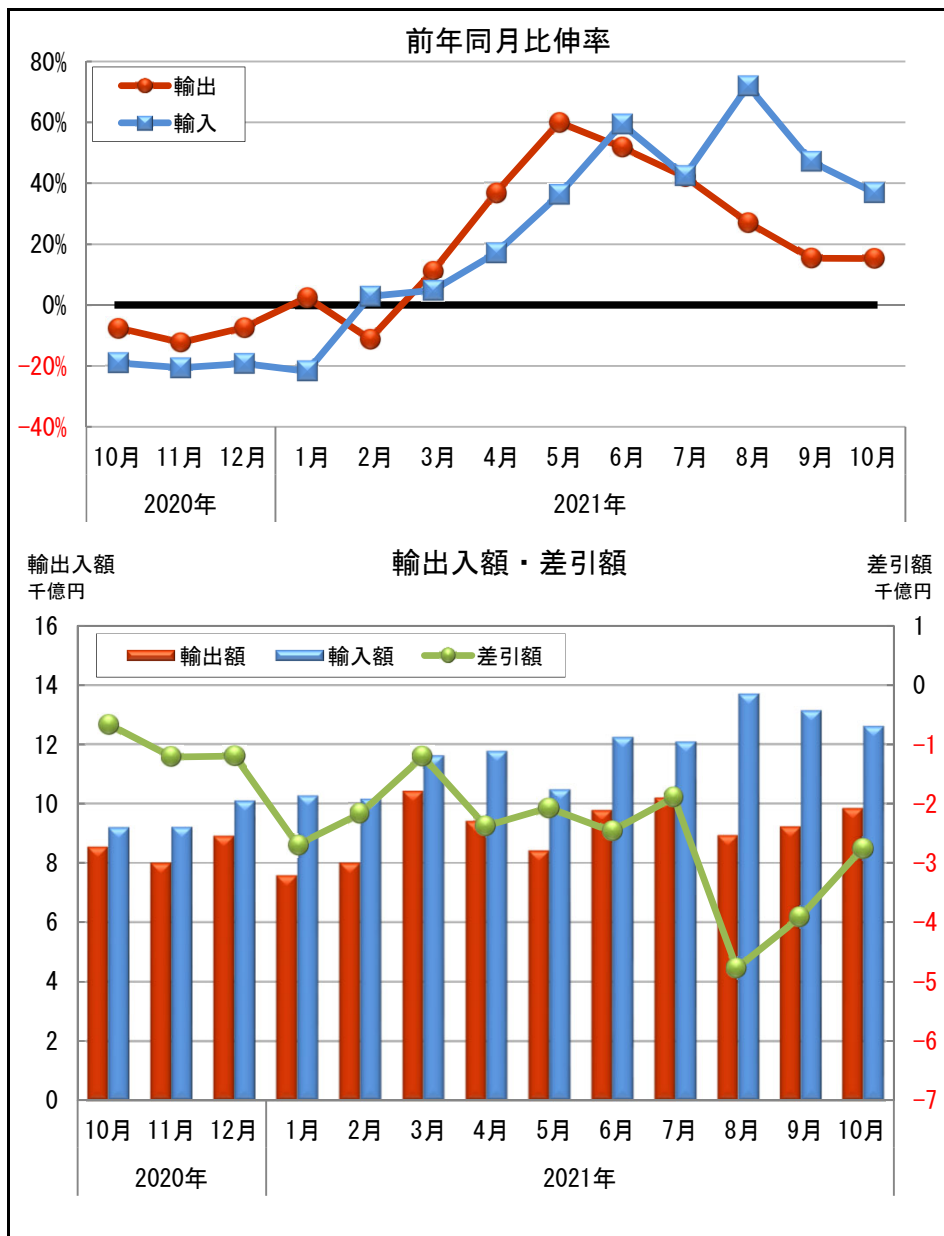
◎管内貿易額推移表

	輸 出 額			輸 入 額			差 引 額	
	(億円)	前年同期 比伸率 %	全国比 %	(億円)	前年同期 比伸率 %	全国比 %	(億円)	前年同期 比伸率 %
2016年	106,393	-11.6	15.2	109,135	-22.8	16.5	-2,742	-86.9
2017年	113,277	6.5	14.5	131,431	20.4	17.4	-18,154	562.0
2018年	120,953	6.8	14.8	150,760	14.7	18.2	-29,807	64.2
2019年	109,979	-9.1	14.3	143,584	-4.8	18.3	-33,605	12.7
2020年	92,036	-16.3	13.5	113,461	-21.0	16.7	-21,425	-36.2
2019年下半期	55,159	-11.3	14.3	71,456	-11.3	18.1	-16,297	-11.4
2020年上半期	44,369	-19.1	13.7	59,552	-17.4	17.2	-15,182	-12.3
下半期	47,666	-13.6	13.2	53,909	-24.6	16.2	-6,242	-61.7
2021年上半期	53,604	20.8	13.4	66,568	11.8	17.1	-12,964	-14.6
2020年 第2Q	18,576	-32.8	13.0	25,437	-28.2	15.5	-6,861	-11.7
第3Q	22,205	-18.3	13.3	25,387	-29.4	16.0	-3,182	-63.8
第4Q	25,461	-9.0	13.1	28,522	-19.7	16.3	-3,061	-59.3
2021年 第1Q	26,008	0.8	13.5	32,063	-6.0	17.2	-6,055	-27.2
第2Q	27,596	48.6	13.4	34,505	35.7	17.1	-6,910	0.7
第3Q (P1)	28,352	27.7	13.6	38,929	53.3	18.0	-10,576	232.4
2020年 10月	8,548	-7.5	13.0	9,208	-19.1	16.1	-660	-69.1
11月	8,006	-12.3	13.1	9,213	-20.6	15.9	-1,207	-51.3
12月	8,907	-7.4	13.3	10,100	-19.3	16.8	-1,193	-58.9
2021年 1月	7,581	2.4	13.1	10,271	-21.8	16.8	-2,690	-53.1
2月	8,004	-11.2	13.3	10,168	2.9	17.5	-2,163	148.8
3月	10,423	11.1	14.1	11,624	4.8	17.3	-1,201	-29.9
4月	9,405	36.8	13.1	11,781	17.1	17.0	-2,376	-25.5
5月	8,412	60.0	13.4	10,480	36.2	16.2	-2,068	-15.2
6月	9,779	51.7	13.5	12,244	59.5	17.9	-2,465	100.1
7月	10,196	42.1	13.9	12,088	42.4	17.5	-1,892	44.1
8月	8,935	27.1	13.5	13,705	72.0	18.9	-4,770	407.8
9月 (P1)	9,222	15.3	13.5	13,136	47.1	17.6	-3,914	321.0
10月 (P2)	9,847	15.2	13.7	12,603	36.9	17.4	-2,756	317.8

(P1)は、輸入は速報値（輸出は確報値）

(P2)は、輸出、輸入とも速報値

◎管内貿易額月別推移グラフ



管内輸出品別表

品名	単位	2021年10月分						2021年1月以降累計							
		数量	前年同月 比伸率 %	価額 (百万円)	前年同月 比伸率 %	構成比 %	増減 寄与度	全国比 %	数量	前年同期 比伸率 %	価額 (百万円)	前年同期 比伸率 %	構成比 %	増減 寄与度	全国比 %
総額				984,713	15.2	100.0	15.2	13.7			9,180,364	22.2	100.0	22.2	13.5
食料品及び動物				12,063	16.1	1.2	0.2	15.8			107,075	25.8	1.2	0.3	16.3
飲料及びたばこ				2,271	19.7	0.2	0.0	14.8			22,206	87.8	0.2	0.1	15.6
原材料				33,528	11.6	3.4	0.4	29.0			357,994	56.6	3.9	1.7	30.5
金属鉱及びくず	トン	282,193	-33.5	22,823	12.9	2.3	0.3	34.0	2,915,337	-12.7	250,151	70.0	2.7	1.4	35.9
鉱物性燃料				45,868	340.3	4.7	4.1	41.5			320,834	46.4	3.5	1.4	41.4
石油製品				45,683	348.2	4.6	4.2	45.1			317,888	46.8	3.5	1.3	44.5
動植物性油脂	トン	1,155	-79.2	295	-46.4	0.0	-0.0	10.6	47,692	45.2	6,001	66.5	0.1	0.0	22.5
化学製品				162,478	10.9	16.5	1.9	17.2			1,481,051	16.4	16.1	2.8	17.1
有機化合物				42,579	15.9	4.3	0.7	23.5			380,952	26.7	4.1	1.1	23.8
無機化合物	トン	98,855	-18.8	8,448	19.6	0.9	0.2	10.6	969,444	-4.2	74,688	19.2	0.8	0.2	9.0
染料・なめし剤及び着色剤	〃	7,942	8.6	8,901	17.3	0.9	0.2	17.2	74,250	28.0	80,346	22.8	0.9	0.2	16.8
医薬品	〃	1,016	54.3	13,411	19.3	1.4	0.3	17.0	6,519	21.4	84,683	-35.4	0.9	-0.6	11.7
精油・香料及び化粧品類 (化粧品)	〃	9,564	4.5	17,547	-20.6	1.8	-0.5	18.4	92,802	12.4	202,615	8.2	2.2	0.2	22.2
プラスチック	〃	3,171	-25.5	12,163	-31.6	1.2	-0.7	17.4	38,313	-3.5	153,935	4.6	1.7	0.1	22.5
プラスチック	〃	121,068	-15.3	45,350	15.5	4.6	0.7	17.1	1,117,232	0.6	404,500	24.8	4.4	1.1	16.7
原料別製品				163,708	70.3	16.6	7.9	17.9			1,338,981	36.7	14.6	4.8	16.6
ゴム製品	トン	24,562	28.7	13,359	38.0	1.4	0.4	16.8	232,906	15.3	123,838	22.2	1.3	0.3	17.2
非金属鉱物製品				6,020	39.0	0.6	0.2	7.3			51,855	37.1	0.6	0.2	7.1
鉄鋼	トン	814,612	46.9	97,936	139.9	9.9	6.7	27.1	7,487,259	10.6	746,580	53.0	8.1	3.4	24.4
(鉄鋼のフラットロール製品)	〃	667,519	49.5	78,904	156.6	8.0	5.6	32.4	5,684,048	12.2	558,839	60.0	6.1	2.8	27.5
非鉄金属	〃	26,844	-7.7	26,284	15.9	2.7	0.4	14.2	259,499	7.9	231,534	23.6	2.5	0.6	13.7
金属製品				12,975	5.7	1.3	0.1	11.3			119,203	12.1	1.3	0.2	11.2
一般機械				212,508	23.4	21.6	4.7	14.5			1,877,693	20.4	20.5	4.2	14.0
原動機	トン	32,956	5.0	38,854	4.0	3.9	0.2	18.3	309,151	19.0	363,620	14.5	4.0	0.6	17.9
(自動車用エンジン)	〃	23,053	13.1	16,991	21.5	1.7	0.4	20.4	203,914	19.6	147,040	28.1	1.6	0.4	18.5
事務用機器				8,927	14.2	0.9	0.1	7.3			79,272	23.0	0.9	0.2	6.9
金属加工機械				19,146	51.7	1.9	0.8	21.2			159,213	24.9	1.7	0.4	19.7
建設用・鉱山用機械				27,277	63.2	2.8	1.2	24.1			252,520	38.2	2.8	0.9	23.4
ポンプ及び遠心分離機				19,221	28.9	2.0	0.5	15.5			170,379	20.8	1.9	0.4	14.8
荷役機械				13,020	10.1	1.3	0.1	21.9			117,197	18.7	1.3	0.2	24.4
半導体等製造装置	トン	1,596	49.6	22,395	52.5	2.3	0.9	7.5	12,922	15.2	164,974	32.4	1.8	0.5	6.1
電気機器				82,878	-2.7	8.4	-0.3	6.0			845,306	13.5	9.2	1.3	6.8
重電機器				8,382	14.6	0.9	0.1	7.3			80,016	-14.1	0.9	-0.2	8.0
電気回路等の機器				19,126	3.8	1.9	0.1	10.0			180,589	16.5	2.0	0.3	10.5
電池				8,813	15.7	0.9	0.1	13.8			82,095	34.9	0.9	0.3	15.2
半導体等電子部品				1,645	-22.5	0.2	-0.1	0.4			14,999	-5.9	0.2	-0.0	0.4
電気計測機器				11,723	-18.2	1.2	-0.3	7.0			144,026	3.3	1.6	0.1	9.5
輸送用機器				196,477	-16.3	20.0	-4.5	17.8			2,154,417	16.0	23.5	4.0	16.4
自動車	台	93,699	-25.5	162,775	-19.9	16.5	-4.7	24.3	1,007,016	7.8	1,772,304	12.7	19.3	2.7	20.6
(乗用車)	〃	65,734	-33.0	103,811	-34.8	10.5	-6.5	18.2	694,704	-2.7	1,123,141	-5.4	12.2	-0.8	15.0
(貨物自動車)	〃	24,733	8.1	55,854	40.4	5.7	1.9	68.6	275,855	51.5	610,937	76.7	6.7	3.5	68.1
自動車の部分品	トン	33,714	0.2	31,325	9.1	3.2	0.3	10.6	334,675	31.8	325,303	51.9	3.5	1.5	10.9
航空機類				469	-16.5	0.0	-0.0	4.4			5,382	3.6	0.1	0.0	3.5
船舶	隻	---	(2)	全減	全減	---	-0.0	---	12	-33.3	35,967	-27.8	0.4	-0.2	3.9
雑製品				45,836	17.9	4.7	0.8	9.5			410,954	18.4	4.5	0.8	10.2
科学光学機器				20,005	8.7	2.0	0.2	9.6			184,908	14.0	2.0	0.3	9.8
写真用・映画用材料				7,820	20.3	0.8	0.2	14.8			68,104	11.7	0.7	0.1	14.0
その他				26,803	-4.3	2.7	-0.1	4.8			257,850	26.7	2.8	0.7	4.9

管内輸入品別表

品名	単位	2021年10月分							2021年1月以降累計						
		数量	前年同月 比伸率 %	価額 (百万円)	前年同月 比伸率 %	構成比 %	増減 寄与度	全国比 %	数量	前年同期 比伸率 %	価額 (百万円)	前年同期 比伸率 %	構成比 %	増減 寄与度	全国比 %
総額				1,260,344	36.9	100.0	36.9	17.4			11,810,012	25.4	100.0	25.4	17.4
食料品及び動物				145,272	17.9	11.5	2.4	26.2			1,356,354	7.9	11.5	1.1	26.1
肉類及び同調製品	トン	72,116	4.4	42,771	24.8	3.4	0.9	30.1	699,662	1.4	382,976	8.5	3.2	0.3	30.2
酪農品及び鳥卵	〃	21,496	-2.7	9,559	6.1	0.8	0.1	56.5	200,115	-8.8	86,966	-5.5	0.7	-0.1	58.7
魚介類及び同調製品	〃	28,359	-11.4	24,280	8.5	1.9	0.2	18.4	291,633	3.3	203,406	4.3	1.7	0.1	17.4
穀物及び同調製品	〃	551,170	11.7	24,279	72.0	1.9	1.1	30.7	5,391,802	-3.6	218,991	26.0	1.9	0.5	27.1
果実	〃	55,962	3.1	10,955	12.5	0.9	0.1	25.5	603,169	4.2	119,642	6.0	1.0	0.1	25.4
野菜	〃	54,834	-0.7	10,892	3.1	0.9	0.0	24.8	556,866	-1.5	111,793	2.4	0.9	0.0	25.9
コーヒー	〃	14,080	-11.2	6,353	9.3	0.5	0.1	42.5	154,423	-4.6	61,343	7.0	0.5	0.0	46.0
飼料	〃	71,876	-23.2	5,157	-12.5	0.4	-0.1	14.1	992,201	-0.2	62,150	1.1	0.5	0.0	17.0
飲料及びたばこ				7,119	0.7	0.6	0.0	11.8			70,365	-3.9	0.6	-0.0	9.3
原材料				143,455	55.6	11.4	5.6	23.3			1,328,494	73.8	11.2	6.0	24.7
大豆	トン	72,040	-37.6	5,458	0.4	0.4	0.0	30.2	975,404	-10.3	66,322	25.1	0.6	0.1	36.4
金属鉱及びくず	千トン	3,997	10.6	114,244	59.8	9.1	4.6	24.8	40,314	24.1	1,022,991	92.5	8.7	5.2	25.6
鉱物性燃料				582,657	79.0	46.2	27.9	39.4			5,160,628	33.9	43.7	13.9	40.5
石炭	千トン	4,189	-1.5	75,420	82.6	6.0	3.7	25.4	40,532	-5.8	536,917	16.7	4.5	0.8	27.2
原油及び粗油	千KL	4,633	-7.7	247,620	67.9	19.6	10.9	40.1	49,106	4.5	2,244,491	43.8	19.0	7.3	42.1
石油製品				77,893	68.9	6.2	3.5	44.3			671,448	41.0	5.7	2.1	41.2
液化石油ガス	千トン	306	-2.0	26,166	103.4	2.1	1.4	39.5	3,252	0.2	214,278	53.3	1.8	0.8	38.4
液化天然ガス	〃	2,246	-10.2	153,861	99.4	12.2	8.3	49.1	28,365	5.6	1,460,131	20.3	12.4	2.6	46.5
動植物性油脂	トン	37,786	-26.6	6,571	16.4	0.5	0.1	35.0	405,298	-20.6	61,435	7.8	0.5	0.0	35.2
化学製品				83,718	22.3	6.6	1.7	10.3			729,084	4.0	6.2	0.3	9.2
有機化合物				32,838	11.8	2.6	0.4	21.1			283,102	-2.8	2.4	-0.1	19.6
無機化合物	トン	53,071	148.2	10,506	184.5	0.8	0.7	13.5	362,071	15.6	69,897	51.3	0.6	0.3	11.3
放射性元素	KG	---	---	---	---	---	---	---	---	---	---	---	---	---	---
医薬品	トン	909	-19.4	10,076	-15.3	0.8	-0.2	3.1	10,652	-1.5	85,781	-3.1	0.7	-0.0	2.5
精油・香料及び化粧品類	〃	6,492	7.8	5,084	22.3	0.4	0.1	12.4	64,391	-2.0	53,028	0.6	0.4	0.0	13.1
プラスチック	〃	35,543	0.7	12,146	35.8	1.0	0.3	12.0	374,603	1.1	114,645	14.4	1.0	0.2	12.4
原料別製品				104,854	54.1	8.3	4.0	14.8			899,237	28.9	7.6	2.1	13.5
木製品及びコルク製品(除家具)				7,500	15.8	0.6	0.1	10.8			73,171	16.9	0.6	0.1	12.3
織物用糸及び繊維製品				5,940	-24.6	0.5	-0.2	7.0			58,635	-21.1	0.5	-0.2	7.2
非金属鉱物製品				4,996	1.3	0.4	0.0	9.3			52,800	0.5	0.4	0.0	9.6
鉄鋼	トン	169,218	7.3	26,140	105.3	2.1	1.5	25.9	1,627,498	4.4	202,767	44.6	1.7	0.7	24.8
非鉄金属	〃	81,610	58.2	38,707	130.5	3.1	2.4	16.0	699,145	18.1	301,296	58.5	2.6	1.2	13.3
(アルミニウム及び同合金)	〃	73,841	62.5	23,525	144.8	1.9	1.5	28.7	633,393	18.7	175,040	60.7	1.5	0.7	26.9
金属製品				15,516	16.2	1.2	0.2	14.5			150,749	26.7	1.3	0.3	14.1
一般機械				44,280	-10.0	3.5	-0.5	7.4			511,497	4.5	4.3	0.2	8.1
原動機	トン	5,528	-25.5	7,301	-38.0	0.6	-0.5	9.4	63,816	7.1	93,024	6.5	0.8	0.1	11.2
事務用機器				9,110	-5.4	0.7	-0.1	4.0			117,354	4.3	1.0	0.1	4.9
建設用・鉱山用機械	トン	9,345	-5.7	4,816	-15.7	0.4	-0.1	21.8	95,481	8.1	48,994	-1.2	0.4	-0.0	25.6
電気機器				48,307	-14.4	3.8	-0.9	4.1			536,861	8.8	4.5	0.5	4.9
電機機器				4,661	4.6	0.4	0.0	7.9			46,903	10.3	0.4	0.0	7.8
音響・映像機器(含部品)				5,965	-8.7	0.5	-0.1	5.6			71,255	-14.5	0.6	-0.1	6.4
通信機				9,312	-32.2	0.7	-0.5	2.9			104,610	33.3	0.9	0.3	3.9
半導体等電子部品				3,467	-22.7	0.3	-0.1	1.1			35,800	-24.7	0.3	-0.1	1.3
輸送用機器				52,546	-21.3	4.2	-1.5	18.8			689,991	27.8	5.8	1.6	26.4
自動車	台	8,715	-44.4	38,012	-30.2	3.0	-1.8	46.5	124,154	21.2	508,727	22.9	4.3	1.0	45.3
自動車の部分品	トン	9,725	6.7	9,863	24.4	0.8	0.2	14.6	100,306	29.0	98,934	35.0	0.8	0.3	14.5
雑製品				37,290	-16.9	3.0	-0.8	4.6			415,402	1.4	3.5	0.1	5.3
家具	トン	12,417	-36.4	6,717	-19.8	0.5	-0.2	10.1	169,256	-12.0	75,314	-6.5	0.6	-0.1	10.8
衣類及び同附属品				14,284	-23.3	1.1	-0.5	5.2			152,193	2.1	1.3	0.0	6.5
科学光学機器				3,328	12.1	0.3	0.0	2.1			38,289	6.4	0.3	0.0	2.5
その他				4,276	-68.3	0.3	-1.0	3.4			50,664	-35.5	0.4	-0.3	4.2

管内地域(国)別表

(2021年10月分)

地域又は国	輸 出					輸 入					差 引
	価 額 (百万円)	前年同月 比伸率 %	構成比 %	増減 寄与度	全国比 %	価 額 (百万円)	前年同月 比伸率 %	構成比 %	増減 寄与度	全国比 %	価 額 (百万円)
総 額	984,713	15.2	100.0	15.2	13.7	1,260,344	36.9	100.0	36.9	17.4	-275,632
ア ジ ア	571,862	18.4	58.1	10.4	13.5	355,254	16.1	28.2	5.4	10.2	216,608
大韓民国	77,168	42.8	7.8	2.7	15.2	45,876	58.6	3.6	1.8	15.4	31,292
中華人民共和国	206,770	4.1	21.0	1.0	12.9	147,147	10.3	11.7	1.5	8.6	59,623
台湾	55,748	23.0	5.7	1.2	10.6	13,053	9.3	1.0	0.1	3.9	42,695
香港	21,711	-4.7	2.2	-0.1	6.4	222	-69.9	0.0	-0.1	2.2	21,489
ベトナム	27,520	22.5	2.8	0.6	15.5	20,201	-28.0	1.6	-0.9	11.6	7,319
タイ	46,824	7.5	4.8	0.4	14.7	36,864	-9.5	2.9	-0.4	15.3	9,961
シンガポール	25,884	40.4	2.6	0.9	13.3	5,281	33.4	0.4	0.1	6.0	20,603
マレーシア	18,804	6.7	1.9	0.1	13.1	25,938	85.3	2.1	1.3	14.5	-7,134
フィリピン	14,160	7.0	1.4	0.1	12.8	8,286	-15.9	0.7	-0.2	8.4	5,874
インドネシア	28,712	113.6	2.9	1.8	21.4	26,720	96.3	2.1	1.4	13.2	1,992
インド	20,589	28.1	2.1	0.5	16.8	11,157	30.6	0.9	0.3	17.9	9,433
中 東	25,132	37.7	2.6	0.8	18.2	322,049	75.1	25.6	15.0	43.0	-296,916
イラン	62	-72.6	0.0	-0.0	15.8	0	-91.7	0.0	-0.0	0.1	61
サウジアラビア	5,294	41.6	0.5	0.2	15.0	99,719	126.5	7.9	6.0	37.3	-94,425
クウェート	1,070	143.5	0.1	0.1	11.9	27,218	33.1	2.2	0.7	35.8	-26,148
カタール	637	20.6	0.1	0.0	12.2	58,652	87.0	4.7	3.0	58.8	-58,015
アラブ首長国連邦	14,497	50.5	1.5	0.6	24.9	121,851	49.7	9.7	4.4	45.5	-107,353
西 欧	74,683	17.6	7.6	1.3	9.7	88,577	-3.5	7.0	-0.4	10.1	-13,895
英国	10,035	-16.6	1.0	-0.2	9.5	8,310	-7.2	0.7	-0.1	12.5	1,725
オランダ	9,761	25.4	1.0	0.2	8.4	3,212	-10.0	0.3	-0.0	11.9	6,549
ベルギー	10,035	-8.0	1.0	-0.1	14.4	12,073	28.9	1.0	0.3	15.8	-2,038
フランス	3,404	-20.5	0.3	-0.1	5.6	8,579	-13.2	0.7	-0.1	5.9	-5,175
ドイツ	14,810	23.8	1.5	0.3	6.9	22,068	-20.4	1.8	-0.6	11.3	-7,258
スペイン	4,437	377.9	0.5	0.4	21.4	6,857	85.2	0.5	0.3	16.1	-2,420
イタリア	6,310	71.0	0.6	0.3	12.8	9,955	27.7	0.8	0.2	11.2	-3,645
トルコ	3,148	-3.5	0.3	-0.0	11.3	802	-21.1	0.1	-0.0	13.0	2,346
中 東 欧・ロシア等	18,422	33.1	1.9	0.5	11.6	48,234	59.8	3.8	2.0	23.3	-29,812
ロシア	12,454	43.1	1.3	0.4	17.9	31,046	41.0	2.5	1.0	21.9	-18,592
北 米	172,277	-5.7	17.5	-1.2	12.6	151,343	36.0	12.0	4.4	17.5	20,934
カナダ	7,769	-18.4	0.8	-0.2	12.5	33,087	56.5	2.6	1.3	22.6	-25,319
アメリカ合衆国	164,508	-5.1	16.7	-1.0	12.6	118,256	31.3	9.4	3.1	16.5	46,252
中 南 米	49,166	25.0	5.0	1.1	21.2	84,264	17.1	6.7	1.3	24.0	-35,097
メキシコ	27,144	19.2	2.8	0.5	27.7	7,146	-32.4	0.6	-0.4	12.6	19,998
コロンビア	2,915	-32.6	0.3	-0.2	29.7	1,668	-24.2	0.1	-0.1	36.1	1,248
チリ	6,009	62.5	0.6	0.3	41.6	10,068	-23.2	0.8	-0.3	14.6	-4,059
ブラジル	2,938	47.9	0.3	0.1	9.2	39,246	83.6	3.1	1.9	34.9	-36,308
アフリカ	21,903	31.0	2.2	0.6	20.8	12,219	-14.9	1.0	-0.2	10.0	9,685
南アフリカ共和国	4,652	34.8	0.5	0.1	15.5	9,280	119.0	0.7	0.5	9.8	-4,628
大 洋 州	51,267	36.5	5.2	1.6	30.5	198,404	78.1	15.7	9.4	32.2	-147,137
オーストラリア	42,101	34.5	4.3	1.3	35.8	179,836	83.4	14.3	8.9	31.9	-137,735
ニュージーランド	6,401	35.2	0.7	0.2	18.4	6,067	16.0	0.5	0.1	26.3	333
EU	58,653	27.4	6.0	1.5	8.7	84,199	2.1	6.7	0.2	11.1	-25,545
ASEAN	163,487	23.5	16.6	3.6	15.0	136,832	12.6	10.9	1.7	13.3	26,655

管内地域(国)別品別表<輸出>①(2021年10月分)

品名	アジア				中華人民共和国				ASEAN			
	価額 (百万円)	前年同月 比伸率 %	構成比 %	増減 寄与度	価額 (百万円)	前年同月 比伸率 %	構成比 %	増減 寄与度	価額 (百万円)	前年同月 比伸率 %	構成比 %	増減 寄与度
総額	571,862	18.4	100.0	18.4	206,770	4.1	100.0	4.1	163,487	23.5	100.0	23.5
食料品及び動物	8,145	11.3	1.4	0.2	1,400	118.7	0.7	0.4	2,610	-8.0	1.6	-0.2
飲料及びたばこ	1,704	25.2	0.3	0.1	937	31.3	0.5	0.1	402	28.8	0.2	0.1
原材料	29,888	10.0	5.2	0.6	11,495	59.8	5.6	2.2	10,063	-5.1	6.2	-0.4
金属鉱及びびくず	22,679	13.8	4.0	0.6	8,573	106.5	4.1	2.2	7,574	-6.6	4.6	-0.4
鉱物性燃料	28,411	201.1	5.0	3.9	777	-62.2	0.4	-0.6	10,157	267.2	6.2	5.6
石油製品	28,256	206.2	4.9	3.9	745	-62.6	0.4	-0.6	10,132	270.0	6.2	5.6
動植物性油脂	204	-54.4	0.0	-0.1	43	250.1	0.0	0.0	110	-70.6	0.1	-0.2
化学製品	129,133	9.2	22.6	2.3	57,290	8.1	27.7	2.2	21,585	7.7	13.2	1.2
有機化合物	34,945	10.3	6.1	0.7	17,543	13.3	8.5	1.0	3,354	36.2	2.1	0.7
無機化合物	5,636	12.1	1.0	0.1	1,954	23.8	0.9	0.2	1,129	31.6	0.7	0.2
染料・なめし剤及び着色剤	7,145	10.1	1.2	0.1	2,178	7.1	1.1	0.1	2,122	20.0	1.3	0.3
医薬品	6,380	61.5	1.1	0.5	5,004	97.0	2.4	1.2	147	-18.1	0.1	-0.0
精油・香料及び化粧品類	15,629	-24.6	2.7	-1.1	8,071	-18.7	3.9	-0.9	3,072	-36.2	1.9	-1.3
(化粧品)	11,258	-33.1	2.0	-1.2	6,014	-27.2	2.9	-1.1	2,068	-47.2	1.3	-1.4
プラスチック	38,435	11.2	6.7	0.8	16,167	3.6	7.8	0.3	7,758	8.7	4.7	0.5
原料別製品	115,976	56.2	20.3	8.6	24,588	3.0	11.9	0.4	40,702	78.6	24.9	13.5
ゴム製品	3,721	11.9	0.7	0.1	1,402	17.8	0.7	0.1	1,518	35.8	0.9	0.3
非金属鉱物製品	4,161	28.1	0.7	0.2	1,591	33.8	0.8	0.2	661	0.9	0.4	0.0
鉄鋼	71,214	112.0	12.5	7.8	6,125	-14.2	3.0	-0.5	28,086	135.9	17.2	12.2
(鉄鋼のフラットロール製品)	54,947	122.4	9.6	6.3	3,139	-33.4	1.5	-0.8	24,744	163.5	15.1	11.6
非鉄金属	23,727	12.2	4.1	0.5	10,327	13.7	5.0	0.6	5,776	12.2	3.5	0.5
金属製品	7,432	-1.3	1.3	-0.0	3,072	-1.0	1.5	-0.0	3,377	27.8	2.1	0.6
一般機械	129,203	15.9	22.6	3.7	62,683	13.4	30.3	3.7	32,579	5.4	19.9	1.3
原動機	18,701	-15.7	3.3	-0.7	8,898	-28.8	4.3	-1.8	6,992	-1.1	4.3	-0.1
(自動車用エンジン)	6,558	31.3	1.1	0.3	1,231	15.4	0.6	0.1	3,924	48.5	2.4	1.0
事務用機器	5,024	9.7	0.9	0.1	2,297	18.7	1.1	0.2	1,518	-18.7	0.9	-0.3
金属加工機械	12,465	35.1	2.2	0.7	5,729	53.6	2.8	1.0	2,622	-15.0	1.6	-0.4
建設用・鉱山用機械	6,336	16.7	1.1	0.2	558	-0.5	0.3	-0.0	3,042	25.1	1.9	0.5
ポンプ及び遠心分離機	13,820	48.7	2.4	0.9	6,648	61.2	3.2	1.3	2,832	7.4	1.7	0.1
荷役機械	5,920	13.1	1.0	0.1	1,804	6.8	0.9	0.1	2,835	53.1	1.7	0.7
半導体等製造装置	18,433	32.4	3.2	0.9	9,572	24.4	4.6	0.9	1,980	-3.6	1.2	-0.1
電気機器	50,875	-8.5	8.9	-1.0	27,802	-0.7	13.4	-0.1	11,676	-23.1	7.1	-2.7
重電機器	4,489	13.2	0.8	0.1	1,466	35.6	0.7	0.2	1,675	-14.9	1.0	-0.2
電気回路等の機器	15,023	3.5	2.6	0.1	10,961	13.6	5.3	0.7	2,095	-8.9	1.3	-0.2
電池	3,031	-15.7	0.5	-0.1	781	-10.7	0.4	-0.0	1,690	-27.1	1.0	-0.5
半導体等電子部品	1,506	-24.0	0.3	-0.1	653	13.2	0.3	0.0	580	-27.3	0.4	-0.2
電気計測機器	8,656	-23.5	1.5	-0.5	4,615	-28.9	2.2	-0.9	1,808	-3.3	1.1	-0.0
輸送用機器	33,791	-5.4	5.9	-0.4	2,915	-72.9	1.4	-4.0	21,701	30.9	13.3	3.9
自動車	20,481	-8.4	3.6	-0.4	602	-90.5	0.3	-2.9	11,991	30.5	7.3	2.1
(乗用車)	7,535	-41.4	1.3	-1.1	523	-91.6	0.3	-2.9	2,580	-14.0	1.6	-0.3
(貨物自動車)	11,170	60.7	2.0	0.9	79	-35.3	0.0	-0.0	8,276	86.1	5.1	2.9
自動車の部分品	12,264	2.3	2.1	0.1	2,172	-49.1	1.1	-1.1	8,920	33.7	5.5	1.7
航空機類	9	30.9	0.0	0.0	---	---	---	---	7	84.3	0.0	0.0
船舶	---	全減	---	-0.0	---	---	---	---	---	---	---	---
雑製品	29,292	20.0	5.1	1.0	11,827	10.6	5.7	0.6	6,536	71.5	4.0	2.1
科学光学機器	12,698	2.9	2.2	0.1	5,051	0.8	2.4	0.0	1,513	8.8	0.9	0.1
写真用・映画用材料	5,488	37.1	1.0	0.3	2,698	46.4	1.3	0.4	1,112	173.3	0.7	0.5
その他	15,241	-12.8	2.7	-0.5	5,012	-21.7	2.4	-0.7	5,366	-12.8	3.3	-0.6

管内地域(国)別品別表<輸出>②(2021年10月分)

品名	アメリカ合衆国				EU				中東			
	価額 (百万円)	前年同月 比伸率 %	構成比 %	増減 寄与度	価額 (百万円)	前年同月 比伸率 %	構成比 %	増減 寄与度	価額 (百万円)	前年同月 比伸率 %	構成比 %	増減 寄与度
総額	164,508	-5.1	100.0	-5.1	58,653	27.4	100.0	27.4	25,132	37.7	100.0	37.7
食料品及び動物	2,554	86.8	1.6	0.7	225	-32.4	0.4	-0.2	211	-11.4	0.8	-0.1
飲料及びたばこ	339	165.0	0.2	0.1	54	8.2	0.1	0.0	---	全減	---	-0.1
原材料	1,406	50.9	0.9	0.3	1,713	37.2	2.9	1.0	96	69.8	0.4	0.2
金属鉱及びくず	---	全減	---	-0.0	141	181.2	0.2	0.2	3	9.3	0.0	0.0
鉱物性燃料	121	93.0	0.1	0.0	121	52.1	0.2	0.1	75	-21.6	0.3	-0.1
石油製品	121	119.8	0.1	0.0	121	53.6	0.2	0.1	47	-50.5	0.2	-0.3
動植物性油脂	56	-12.6	0.0	-0.0	31	1.9	0.1	0.0	---	全減	---	-0.0
化学製品	11,159	43.7	6.8	2.0	9,042	2.8	15.4	0.5	1,088	71.1	4.3	2.5
有機化合物	4,107	72.2	2.5	1.0	2,267	15.1	3.9	0.6	68	959.0	0.3	0.3
無機化合物	586	17.8	0.4	0.1	649	35.3	1.1	0.4	543	107.4	2.2	1.5
染料・なめし剤及び着色剤	789	119.4	0.5	0.2	596	47.9	1.0	0.4	18	-15.3	0.1	-0.0
医薬品	444	46.6	0.3	0.1	894	42.8	1.5	0.6	55	10,641.8	0.2	0.3
精油・香料及び化粧品類	518	11.2	0.3	0.0	921	64.1	1.6	0.8	5	-88.9	0.0	-0.2
(化粧品)	120	-65.3	0.1	-0.1	544	22.8	0.9	0.2	3	-85.6	0.0	-0.1
プラスチック	2,996	56.4	1.8	0.6	2,261	39.2	3.9	1.4	112	43.1	0.4	0.2
原料別製品	14,645	116.5	8.9	4.5	8,428	202.4	14.4	12.3	2,561	91.3	10.2	6.7
ゴム製品	3,754	65.7	2.3	0.9	1,162	28.1	2.0	0.6	1,270	52.5	5.1	2.4
非金属鉱物製品	1,095	86.1	0.7	0.3	228	11.4	0.4	0.1	154	180.7	0.6	0.5
鉄鋼	4,951	535.5	3.0	2.4	5,712	597.5	9.7	10.6	916	676.8	3.6	4.4
(鉄鋼のフラットロール製品)	4,340	1,164.0	2.6	2.3	5,595	677.6	9.5	10.6	4	-93.0	0.0	-0.3
非鉄金属	1,569	102.4	1.0	0.5	533	49.4	0.9	0.4	5	-90.9	0.0	-0.3
金属製品	2,660	30.5	1.6	0.4	614	75.9	1.0	0.6	172	-14.5	0.7	-0.2
一般機械	38,022	46.2	23.1	6.9	14,134	63.7	24.1	12.0	4,425	4.5	17.6	1.1
原動機	10,552	52.7	6.4	2.1	1,308	7.1	2.2	0.2	2,366	15.2	9.4	1.7
(自動車用エンジン)	3,652	50.3	2.2	0.7	302	-37.5	0.5	-0.4	2,282	16.7	9.1	1.8
事務用機器	2,147	-1.8	1.3	-0.0	345	12.8	0.6	0.1	193	8.5	0.8	0.1
金属加工機械	2,338	28.3	1.4	0.3	2,354	241.7	4.0	3.6	272	489.7	1.1	1.2
建設用・鉱山用機械	8,974	113.9	5.5	2.8	4,640	155.5	7.9	6.1	299	-14.7	1.2	-0.3
ポンプ及び遠心分離機	1,458	-30.3	0.9	-0.4	1,677	14.2	2.9	0.5	517	-23.5	2.1	-0.9
荷役機械	2,323	20.7	1.4	0.2	940	-43.9	1.6	-1.6	201	9.5	0.8	0.1
半導体等製造装置	3,340	335.3	2.0	1.5	623	155,633.8	1.1	1.4	---	---	---	---
電気機器	13,508	4.0	8.2	0.3	7,929	21.4	13.5	3.0	2,427	50.2	9.7	4.4
重電機器	653	-62.2	0.4	-0.6	775	14.6	1.3	0.2	1,569	423.4	6.2	7.0
電気回路等の機器	2,040	3.8	1.2	0.0	410	9.6	0.7	0.1	296	-7.9	1.2	-0.1
電池	3,836	156.3	2.3	1.3	609	-36.0	1.0	-0.7	16	344.6	0.1	0.1
半導体等電子部品	25	-72.8	0.0	-0.0	64	5,007.1	0.1	0.1	2	198.3	0.0	0.0
電気計測機器	1,049	-15.1	0.6	-0.1	1,280	39.6	2.2	0.8	122	76.6	0.5	0.3
輸送用機器	73,293	-31.5	44.6	-19.5	9,391	-11.4	16.0	-2.6	12,413	47.2	49.4	21.8
自動車	64,596	-37.1	39.3	-21.9	7,681	-14.4	13.1	-2.8	10,493	68.9	41.8	23.5
(乗用車)	59,193	-39.1	36.0	-21.9	5,832	-24.5	9.9	-4.1	3,175	116.7	12.6	9.4
(貨物自動車)	5,397	-0.6	3.3	-0.0	1,846	48.9	3.1	1.3	7,218	68.9	28.7	16.1
自動車の部分品	8,321	113.2	5.1	2.5	1,444	-3.6	2.5	-0.1	1,762	-6.3	7.0	-0.6
航空機類	370	-23.3	0.2	-0.1	81	12.3	0.1	0.0	---	---	---	---
船舶	---	---	---	---	---	---	---	---	---	---	---	---
雑製品	6,495	1.2	3.9	0.0	4,581	0.2	7.8	0.0	713	11.8	2.8	0.4
科学光学機器	3,497	16.4	2.1	0.3	1,879	9.2	3.2	0.3	99	67.0	0.4	0.2
写真用・映画用材料	604	-41.6	0.4	-0.2	501	-35.9	0.9	-0.6	377	-9.8	1.5	-0.2
その他	2,910	-22.3	1.8	-0.5	3,004	26.4	5.1	1.4	1,124	17.4	4.5	0.9

管内地域(国)別品別表<輸入>①(2021年10月分)

品名	アジア				中華人民共和国				ASEAN			
	価額 (百万円)	前年同月 比伸率 %	構成比 %	増減 寄与度	価額 (百万円)	前年同月 比伸率 %	構成比 %	増減 寄与度	価額 (百万円)	前年同月 比伸率 %	構成比 %	増減 寄与度
総額	355,254	16.1	100.0	16.1	147,147	10.3	100.0	10.3	136,832	12.6	100.0	12.6
食料品及び動物	38,741	0.5	10.9	0.1	16,503	6.4	11.2	0.7	18,813	-1.8	13.7	-0.3
肉類及び同調製品	9,572	-5.0	2.7	-0.2	3,583	10.5	2.4	0.3	5,959	-12.2	4.4	-0.7
酪農品及び鳥卵	114	-29.3	0.0	-0.0	14	-28.9	0.0	-0.0	94	-24.8	0.1	-0.0
魚介類及び同調製品	9,210	5.1	2.6	0.1	3,505	7.6	2.4	0.2	4,541	1.2	3.3	0.0
穀物及び同調製品	1,622	12.8	0.5	0.1	840	28.3	0.6	0.1	517	-2.3	0.4	-0.0
果実	4,057	3.6	1.1	0.0	1,297	12.9	0.9	0.1	2,330	0.4	1.7	0.0
野菜	6,863	5.4	1.9	0.1	5,721	4.1	3.9	0.2	908	43.4	0.7	0.2
コーヒー	1,105	2.1	0.3	0.0	---	全減	---	-0.0	1,103	8.3	0.8	0.1
飼料	1,400	-14.9	0.4	-0.1	464	-5.0	0.3	-0.0	750	36.5	0.5	0.2
飲料及びたばこ	593	18.6	0.2	0.0	137	2.9	0.1	0.0	134	-0.0	0.1	-0.0
原材料	19,989	27.5	5.6	1.4	4,197	-44.9	2.9	-2.6	12,387	123.2	9.1	5.6
大豆	7	-82.2	0.0	-0.0	7	-82.2	0.0	-0.0	---	---	---	---
金属鉱及びびくず	12,334	27.2	3.5	0.9	1,357	-71.7	0.9	-2.6	8,992	159.3	6.6	4.5
鉱物性燃料	50,128	93.1	14.1	7.9	1,869	224.7	1.3	1.0	31,222	79.5	22.8	11.4
石炭	4,981	138.1	1.4	0.9	50	582.9	0.0	0.0	4,931	136.6	3.6	2.3
原油及び粗油	---	---	---	---	---	---	---	---	---	---	---	---
石油製品	18,060	83.5	5.1	2.7	151	15.5	0.1	0.0	1,037	-44.9	0.8	-0.7
液化石油ガス	156	6.5	0.0	0.0	---	---	---	---	---	---	---	---
液化天然ガス	25,255	88.1	7.1	3.9	---	---	---	---	25,255	88.1	18.5	9.7
動植物性油脂	4,819	26.9	1.4	0.3	22	27.4	0.0	0.0	4,559	31.4	3.3	0.9
化学製品	38,391	44.5	10.8	3.9	21,504	71.2	14.6	6.7	7,279	20.2	5.3	1.0
有機化合物	11,158	25.7	3.1	0.7	6,776	42.9	4.6	1.5	1,448	64.4	1.1	0.5
無機化合物	8,802	204.5	2.5	1.9	7,948	399.5	5.4	4.8	295	-30.9	0.2	-0.1
放射性元素	---	---	---	---	---	---	---	---	---	---	---	---
医薬品	2,397	42.5	0.7	0.2	1,219	-14.0	0.8	-0.1	4	-85.3	0.0	-0.0
精油・香料及び化粧品類	2,726	12.8	0.8	0.1	724	-7.0	0.5	-0.0	1,144	16.8	0.8	0.1
プラスチック	8,223	34.6	2.3	0.7	2,349	34.9	1.6	0.5	3,031	30.3	2.2	0.6
原料別製品	68,878	38.3	19.4	6.2	27,132	27.0	18.4	4.3	18,391	28.7	13.4	3.4
木製品及びコルク製品(除家具)	6,974	31.3	2.0	0.5	967	3.6	0.7	0.0	6,000	37.6	4.4	1.4
織物用糸及び繊維製品	5,469	-29.1	1.5	-0.7	3,886	-29.6	2.6	-1.2	818	-34.7	0.6	-0.4
非金属鉱物製品	4,226	0.6	1.2	0.0	3,057	-1.5	2.1	-0.0	700	3.8	0.5	0.0
鉄鋼	19,997	93.5	5.6	3.2	5,627	169.8	3.8	2.7	1,395	146.5	1.0	0.7
非鉄金属 (アルミニウム及び同合金)	14,649	115.5	4.1	2.6	3,920	88.5	2.7	1.4	3,665	103.2	2.7	1.5
金属製品	4,316	71.9	1.2	0.6	1,715	4.9	1.2	0.1	1,112	135.2	0.8	0.5
一般機械	13,387	15.8	3.8	0.6	7,567	28.5	5.1	1.3	4,203	9.9	3.1	0.3
原動機	33,440	7.3	9.4	0.7	20,521	12.6	13.9	1.7	7,440	-7.0	5.4	-0.5
事務用機器	4,659	6.7	1.3	0.1	2,804	108.9	1.9	1.1	969	-52.5	0.7	-0.9
建設用・鉱山用機械	9,061	-5.5	2.6	-0.2	6,168	-11.5	4.2	-0.6	2,651	11.7	1.9	0.2
電気機器	2,460	-2.6	0.7	-0.0	1,847	12.9	1.3	0.2	1,199	-56.9	0.1	-0.2
重電機器	43,026	-8.2	12.1	-1.2	26,675	-10.4	18.1	-2.3	12,774	2.3	9.3	0.2
音響・映像機器(含部品)	4,105	14.6	1.2	0.2	2,449	1.3	1.7	0.0	1,013	88.2	0.7	0.4
通信機	5,551	-6.7	1.6	-0.1	2,938	-7.1	2.0	-0.2	2,237	19.5	1.6	0.3
半導体等電子部品	8,468	-19.0	2.4	-0.7	4,948	-29.1	3.4	-1.5	3,251	22.6	2.4	0.5
輸送用機器	3,332	-22.5	0.9	-0.3	2,844	-18.8	1.9	-0.5	143	-9.6	0.1	-0.0
自動車	19,329	-7.5	5.4	-0.5	8,154	68.2	5.5	2.5	9,708	-35.9	7.1	-4.5
自動車の部分品	10,218	-23.6	2.9	-1.0	2,559	2,465.6	1.7	1.8	7,655	-42.2	5.6	-4.6
雑製品	6,631	-23.9	1.9	0.4	4,623	39.2	3.1	1.0	1,010	-26.2	0.7	-0.3
家具	34,938	-19.1	9.8	-2.7	19,864	-11.7	13.5	-2.0	12,858	-31.3	9.4	-4.8
衣類及び同附属品	6,354	-22.1	1.8	-0.6	4,629	-15.0	3.1	-0.6	1,462	-40.7	1.1	-0.8
科学光学機器	14,089	-24.1	4.0	-1.5	6,029	-2.2	4.1	-0.1	7,674	-36.2	5.6	-3.6
その他	2,897	9.6	0.8	0.1	1,306	0.7	0.9	0.0	857	-1.1	0.6	-0.0
	2,982	2.3	0.8	0.0	569	85.7	0.4	0.2	1,268	18.6	0.9	0.2

管内地域(国)別品別表 <輸入> ② (2021年10月分)

品名	アメリカ合衆国				EU				中東			
	価額 (百万円)	前年同月 比伸率 %	構成比 %	増減 寄与度	価額 (百万円)	前年同月 比伸率 %	構成比 %	増減 寄与度	価額 (百万円)	前年同月 比伸率 %	構成比 %	増減 寄与度
総額	118,256	31.3	100.0	31.3	84,199	2.1	100.0	2.1	322,049	75.1	100.0	75.1
食料品及び動物	31,125	22.3	26.3	6.3	14,726	13.7	17.5	2.2	670	229.2	0.2	0.3
肉類及び同調製品	13,011	46.2	11.0	4.6	3,920	58.1	4.7	1.7	---	---	---	---
酪農品及び鳥卵	1,754	21.4	1.5	0.3	4,100	16.8	4.9	0.7	---	---	---	---
魚介類及び同調製品	4,784	-18.9	4.0	-1.2	161	-27.4	0.2	-0.1	---	---	---	---
穀物及び同調製品	7,565	47.1	6.4	2.7	1,175	19.3	1.4	0.2	6	全増	0.0	0.0
果実	717	-4.1	0.6	-0.0	715	0.9	0.8	0.0	550	224.5	0.2	0.2
野菜	1,350	-12.3	1.1	-0.2	890	-27.7	1.1	-0.4	38	631.5	0.0	0.0
コーヒー	13	-55.5	0.0	-0.0	124	-0.2	0.1	-0.0	52	全増	0.0	0.0
飼料	1,204	-6.2	1.0	-0.1	1,772	2.2	2.1	0.0	---	全減	---	-0.0
飲料及びたばこ	615	-26.5	0.5	-0.2	3,677	-2.6	4.4	-0.1	---	全減	---	-0.0
原材料	9,595	21.6	8.1	1.9	6,300	113.4	7.5	4.1	949	-64.2	0.3	-0.9
大豆	2,750	-23.5	2.3	-0.9	---	---	---	---	---	---	---	---
金属鉱及びくず	4,553	77.3	3.9	2.2	5,171	138.8	6.1	3.6	651	-74.4	0.2	-1.0
鉱物性燃料	48,820	115.2	41.3	29.0	1,768	2,290.9	2.1	2.1	315,675	75.8	98.0	74.0
石炭	4,443	45.3	3.8	1.5	---	---	---	---	---	---	---	---
原油及び粗油	---	全減	---	-6.1	---	---	---	---	232,803	73.8	72.3	53.7
石油製品	2,001	-29.5	1.7	-0.9	1,764	2,403.0	2.1	2.1	49,907	94.4	15.5	13.2
液化石油ガス	22,687	184.6	19.2	16.3	---	---	---	---	2,068	43.1	0.6	0.3
液化天然ガス	19,689	494.8	16.6	18.2	---	---	---	---	30,896	67.2	9.6	6.7
動植物性油脂	203	-19.1	0.2	-0.1	1,154	32.0	1.4	0.3	46	81.0	0.0	0.0
化学製品	16,453	13.0	13.9	2.1	21,015	13.2	25.0	3.0	829	49.1	0.3	0.1
有機化合物	7,263	-4.0	6.1	-0.3	11,250	20.0	13.4	2.3	524	50.5	0.2	0.1
無機化合物	548	223.1	0.5	0.4	465	120.7	0.6	0.3	112	56.0	0.0	0.0
放射性元素	---	---	---	---	---	---	---	---	---	---	---	---
医薬品	3,242	-22.0	2.7	-1.0	3,889	-19.0	4.6	-1.1	---	---	---	---
精油・香料及び化粧品類	406	64.9	0.3	0.2	1,482	6.4	1.8	0.1	---	---	---	---
プラスチック	1,953	64.0	1.7	0.8	1,229	46.5	1.5	0.5	186	86.5	0.1	0.0
原料別製品	1,571	-17.2	1.3	-0.4	4,237	7.7	5.0	0.4	3,798	325.9	1.2	1.6
木製品及びビョルク製品(除家具)	38	-14.9	0.0	-0.0	295	-11.2	0.3	-0.0	1	全増	0.0	0.0
織物用糸及び繊維製品	19	-56.4	0.0	-0.0	413	320.9	0.5	0.4	0	-91.7	0.0	-0.0
非金属鉱物製品	264	-22.7	0.2	-0.1	393	39.6	0.5	0.1	---	---	---	---
鉄鋼	58	8.7	0.0	0.0	345	3.3	0.4	0.0	---	---	---	---
非鉄金属	363	6.3	0.3	0.0	801	63.7	1.0	0.4	3,664	312.7	1.1	1.5
(アルミニウム及び同合金)	270	8.9	0.2	0.0	230	-26.2	0.3	-0.1	3,664	312.7	1.1	1.5
金属製品	183	-18.3	0.2	-0.0	1,438	-0.9	1.7	-0.0	133	22,916.5	0.0	0.1
一般機械	3,397	-7.9	2.9	-0.3	4,335	-59.2	5.1	-7.6	40	78.0	0.0	0.0
原動機	1,293	-47.6	1.1	-1.3	757	-81.3	0.9	-4.0	---	---	---	---
事務用機器	3	-92.7	0.0	-0.0	44	全増	0.1	0.1	---	---	---	---
建設用・鉱山用機械	881	1,076.8	0.7	0.9	445	-76.8	0.5	-1.8	---	---	---	---
電気機器	600	-53.6	0.5	-0.8	3,040	-24.9	3.6	-1.2	27	8,867.2	0.0	0.0
重電機器	236	918.3	0.2	0.2	184	-75.7	0.2	-0.7	24	7,867.2	0.0	0.0
音響・映像機器(含部品)	36	-28.4	0.0	-0.0	31	-42.8	0.0	-0.0	1	全増	0.0	0.0
通信機	---	-99.6	0.0	-0.1	624	-31.8	0.7	-0.4	0	全増	0.0	0.0
半導体等電子部品	---	全減	---	-0.0	105	全増	0.1	0.1	---	---	---	---
輸送用機器	4,832	-54.9	4.1	-6.5	22,465	-6.1	26.7	-1.8	---	全減	---	-0.0
自動車	1,955	-77.8	1.7	-7.6	20,769	-4.9	24.7	-1.3	---	---	---	---
自動車の部分品	1,205	262.5	1.0	1.0	1,255	-20.2	1.5	-0.4	---	---	---	---
雑製品	525	-19.9	0.4	-0.1	1,158	81.0	1.4	0.6	13	65.6	0.0	0.0
家具	63	110.7	0.1	0.0	274	64.3	0.3	0.1	---	---	---	---
衣類及び同附属品	9	267.9	0.0	0.0	48	1,730.3	0.1	0.1	---	---	---	---
科学光学機器	170	26.1	0.1	0.0	207	76.8	0.2	0.1	4	-55.9	0.0	-0.0
その他	518	208.9	0.4	0.4	324	137.6	0.4	0.2	3	-79.1	0.0	-0.0

管内港等別貿易額表

港等名	2021年10月分						2021年1月以降累計					
	輸出額 (百万円)	前年同月 比伸率 %	管内比 %	輸入額 (百万円)	前年同月 比伸率 %	管内比 %	輸出額 (百万円)	前年同期 比伸率 %	管内比 %	輸入額 (百万円)	前年同期 比伸率 %	管内比 %
横 浜	607,688	9.6	61.7	374,751	18.9	29.7	5,902,967	25.3	64.3	4,011,665	18.2	34.0
川 崎	89,552	10.3	9.1	213,509	49.0	16.9	828,605	12.7	9.0	1,956,076	30.6	16.6
横 須 賀	1,075	-86.5	0.1	7,164	-46.8	0.6	26,848	-71.9	0.3	88,692	79.7	0.8
千 葉	72,615	67.2	7.4	292,605	43.3	23.2	596,887	21.4	6.5	2,612,027	27.7	22.1
木 更 津	31,658	97.0	3.2	92,602	97.9	7.3	243,419	50.5	2.7	796,502	44.5	6.7
鹿 島	47,404	125.7	4.8	90,547	32.1	7.2	420,723	71.4	4.6	954,295	48.0	8.1
日 立	72,793	-14.4	7.4	33,379	42.1	2.6	639,036	5.2	7.0	367,013	27.3	3.1
つ く ば	10,194	47.8	1.0	1,189	5.0	0.1	96,594	48.5	1.1	12,106	27.9	0.1
茨城空港	---	---	---	---	---	---	---	---	---	---	---	---
小 名 浜	5,491	-17.2	0.6	42,892	23.3	3.4	67,691	-21.0	0.7	296,742	2.3	2.5
相 馬	5,118	93.2	0.5	26,139	215.7	2.1	28,516	-2.5	0.3	123,348	18.8	1.0
福島空港	---	---	---	---	---	---	---	---	---	---	---	---
仙台塩釜	20,977	51.6	2.1	72,705	37.0	5.8	175,900	26.0	1.9	505,583	8.1	4.3
石 巻	1,038	45.2	0.1	5,445	65.8	0.4	9,449	47.2	0.1	46,149	32.1	0.4
気 仙 沼	11	-10.3	0.0	1,638	1,350.1	0.1	617	178.4	0.0	2,463	437.1	0.0
仙台空港	455	27.7	0.0	3	440.8	0.0	4,125	-28.5	0.0	1,071	96.2	0.0
宇 都 宮	18,643	26.7	1.9	5,775	8.6	0.5	138,986	6.6	1.5	36,280	-5.5	0.3
管 内 計	984,713	15.2	100.0	1,260,344	36.9	100.0	9,180,364	22.2	100.0	11,810,012	25.4	100.0

(注) 日立には常陸那珂港の実績を含む。

管内港等別・品別貿易額表

(2021年10月分)

◎ 横 浜

輸 出	価 額 (百万円)	前年同月 比伸率 %	構成比 %	増減 寄与度	輸 入	価 額 (百万円)	前年同月 比伸率 %	構成比 %	増減 寄与度
総額	607,688	9.6	100.0	9.6	総額	374,751	18.9	100.0	18.9
自動車	78,946	-10.9	13.0	-1.8	非鉄金属	36,451	153.9	9.7	7.0
原動機	31,287	8.1	5.1	0.4	原油・粗油	15,171	全 増	4.0	4.8
自動車の部分品	28,901	9.5	4.8	0.5	金属鉱・くず	14,665	0.0	3.9	0.0
プラスチック	28,399	6.8	4.7	0.3	有機化合物	11,897	16.9	3.2	0.5
非鉄金属	25,702	17.8	4.2	0.7	金属製品	11,260	8.4	3.0	0.3
金属加工機械	18,338	50.4	3.0	1.1	通信機	9,198	-32.6	2.5	-1.4
ポンプ・遠心分離機	18,203	32.0	3.0	0.8	プラスチック	9,159	30.2	2.4	0.7
半導体等製造装置	17,433	28.7	2.9	0.7	自動車の部分品	8,964	32.2	2.4	0.7
電気回路等の機器	16,651	-0.5	2.7	-0.0	事務用機器	8,876	2.9	2.4	0.1
その他の化学製品	16,370	12.3	2.7	0.3	無機化合物	8,350	183.2	2.2	1.7

◎ 川 崎

輸 出	価 額 (百万円)	前年同月 比伸率 %	構成比 %	増減 寄与度	輸 入	価 額 (百万円)	前年同月 比伸率 %	構成比 %	増減 寄与度
総額	89,552	10.3	100.0	10.3	総額	213,509	49.0	100.0	49.0
自動車	24,358	-27.4	27.2	-11.3	原油・粗油	54,163	94.8	25.4	18.4
鉄鋼	12,753	99.3	14.2	7.8	液化天然ガス	48,158	92.4	22.6	16.1
有機化合物	12,606	27.6	14.1	3.4	肉類・同調製品	34,236	29.0	16.0	5.4
石油製品	7,515	181.1	8.4	6.0	石油製品	16,153	59.7	7.6	4.2
金属鉱・くず	4,598	6.0	5.1	0.3	魚介類・同調製品	9,648	-2.0	4.5	-0.1

◎ 横 須 賀

輸 出	価 額 (百万円)	前年同月 比伸率 %	構成比 %	増減 寄与度	輸 入	価 額 (百万円)	前年同月 比伸率 %	構成比 %	増減 寄与度
総額	1,075	-86.5	100.0	-86.5	総額	7,164	-46.8	100.0	-46.8
有機化合物	289	46.2	26.9	1.1	自動車	6,357	-50.1	88.7	-47.4
プラスチック	145	18.5	13.5	0.3	魚介類・同調製品	747	4.2	10.4	0.2
自動車	---	全 減	---	-92.1	荷役機械	55	全 増	0.8	0.4

◎ 千 葉

輸 出	価 額 (百万円)	前年同月 比伸率 %	構成比 %	増減 寄与度	輸 入	価 額 (百万円)	前年同月 比伸率 %	構成比 %	増減 寄与度
総額	72,615	67.2	100.0	67.2	総額	292,605	43.3	100.0	43.3
石油製品	24,885	579.1	34.3	48.8	原油・粗油	133,084	69.2	45.5	26.6
鉄鋼	15,326	68.1	21.1	14.3	石油製品	40,542	67.7	13.9	8.0
有機化合物	11,871	5.3	16.3	1.4	液化天然ガス	27,540	20.3	9.4	2.3
プラスチック	5,170	21.7	7.1	2.1	自動車	15,654	-35.8	5.3	-4.3
金属鉱・くず	3,752	-12.7	5.2	-1.3	鉄鋼	14,844	128.0	5.1	4.1

◎ 木 更 津

輸 出	価 額 (百万円)	前年同月 比伸率 %	構成比 %	増減 寄与度	輸 入	価 額 (百万円)	前年同月 比伸率 %	構成比 %	増減 寄与度
総額	31,658	97.0	100.0	97.0	総額	92,602	97.9	100.0	97.9
鉄鋼	24,050	139.6	76.0	87.2	液化天然ガス	46,439	153.7	50.1	60.1
自動車	6,517	89.9	20.6	19.2	金属鉱・くず	35,167	111.8	38.0	39.7
絶縁電線・絶縁ケーブル	347	-84.5	1.1	-11.8	石炭	9,877	-11.0	10.7	-2.6

管内港等別・品別貿易額表

(2021年10月分)

◎ 鹿 島

輸 出	価 額 (百万円)	前年同月 比伸率 %	構成比 %	増減 寄与度	輸 入	価 額 (百万円)	前年同月 比伸率 %	構成比 %	増減 寄与度
総額	47,404	125.7	100.0	125.7	総額	90,547	32.1	100.0	32.1
鉄鋼	31,267	450.5	66.0	121.8	金属鉱・くず	29,028	277.2	32.1	31.1
プラスチック	5,878	53.4	12.4	9.7	原油・粗油	14,466	-41.5	16.0	-15.0
有機化合物	4,239	-29.6	8.9	-8.5	石油製品	12,605	46.8	13.9	5.9
無機化合物	1,663	46.1	3.5	2.5	石炭	9,802	-0.3	10.8	-0.0

◎ 日 立 (常陸那珂を含む)

輸 出	価 額 (百万円)	前年同月 比伸率 %	構成比 %	増減 寄与度	輸 入	価 額 (百万円)	前年同月 比伸率 %	構成比 %	増減 寄与度
総額	72,793	-14.4	100.0	-14.4	総額	33,379	42.1	100.0	42.1
自動車	52,526	-24.7	72.2	-20.3	石炭	11,775	363.0	35.3	39.3
建設用・鉱山用機械	12,424	163.1	17.1	9.1	自動車	8,365	-27.0	25.1	-13.2
荷役機械	2,579	2.7	3.5	0.1	液化天然ガス	7,275	355.1	21.8	24.2
自動車の部分品	1,471	11.5	2.0	0.2	非鉄金属	929	28.2	2.8	0.9

◎ つ く ば

輸 出	価 額 (百万円)	前年同月 比伸率 %	構成比 %	増減 寄与度	輸 入	価 額 (百万円)	前年同月 比伸率 %	構成比 %	増減 寄与度
総額	10,194	47.8	100.0	47.8	総額	1,189	5.0	100.0	5.0
荷役機械	2,570	36.5	25.2	10.0	酪農品・鳥卵	310	-9.6	26.1	-2.9
原動機	1,213	57.3	11.9	6.4	原動機	149	-1.5	12.6	-0.2
精油・香料・化粧品類	1,139	全増	11.2	16.5	無機化合物	125	625.7	10.5	9.5

◎ 茨 城 空 港

輸 出	価 額 (百万円)	前年同月 比伸率 %	構成比 %	増減 寄与度	輸 入	価 額 (百万円)	前年同月 比伸率 %	構成比 %	増減 寄与度
総額	---	---	---	---	総額	---	---	---	---

◎ 小 名 浜

輸 出	価 額 (百万円)	前年同月 比伸率 %	構成比 %	増減 寄与度	輸 入	価 額 (百万円)	前年同月 比伸率 %	構成比 %	増減 寄与度
総額	5,491	-17.2	100.0	-17.2	総額	42,892	23.3	100.0	23.3
医薬品	1,730	-45.1	31.5	-21.5	金属鉱・くず	18,564	-2.7	43.3	-1.5
電池	1,498	-7.4	27.3	-1.8	有機化合物	10,382	26.2	24.2	6.2
音響機器	394	1,053.7	7.2	5.4	石炭	10,110	159.2	23.6	17.9
音響・映像機器の部分品	392	173.5	7.1	3.8	粗鉱物	546	113.2	1.3	0.8

◎ 相 馬

輸 出	価 額 (百万円)	前年同月 比伸率 %	構成比 %	増減 寄与度	輸 入	価 額 (百万円)	前年同月 比伸率 %	構成比 %	増減 寄与度
総額	5,118	93.2	100.0	93.2	総額	26,139	215.7	100.0	215.7
原動機	4,822	90.3	94.2	86.4	石炭	15,192	157.7	58.1	112.3
金属製品	126	298.7	2.5	3.6	液化天然ガス	10,802	484.7	41.3	108.2

管内港等別・品別貿易額表

(2021年10月分)

◎ 福島空港

輸 出	価 額 (百万円)	前年同月 比伸率 %	構成比 %	増減 寄与度	輸 入	価 額 (百万円)	前年同月 比伸率 %	構成比 %	増減 寄与度
総額	---	---	---	---	総額	---	---	---	---

◎ 仙台塩釜

輸 出	価 額 (百万円)	前年同月 比伸率 %	構成比 %	増減 寄与度	輸 入	価 額 (百万円)	前年同月 比伸率 %	構成比 %	増減 寄与度
総額	20,977	51.6	100.0	51.6	総額	72,705	37.0	100.0	37.0
ゴム製品	5,147	59.1	24.5	13.8	原油・粗油	30,736	88.1	42.3	27.1
記録媒体(含記録済)	2,615	203.7	12.5	12.7	液化天然ガス	6,136	232.3	8.4	8.1
鉄鋼	1,990	196.9	9.5	9.5	魚介類・同調製品	5,306	0.8	7.3	0.1
金属鉱・くず	1,447	-14.7	6.9	-1.8	液化石油ガス	5,305	100.6	7.3	5.0

◎ 石 巻

輸 出	価 額 (百万円)	前年同月 比伸率 %	構成比 %	増減 寄与度	輸 入	価 額 (百万円)	前年同月 比伸率 %	構成比 %	増減 寄与度
総額	1,038	45.2	100.0	45.2	総額	5,445	65.8	100.0	65.8
紙類・同製品	467	131.5	45.0	37.1	石炭	2,269	512.9	41.7	57.8
金属鉱・くず	339	-0.4	32.6	-0.2	穀物・同調製品	1,544	75.6	28.4	20.2
鉄鋼	232	74.9	22.4	13.9	木材	420	314.0	7.7	9.7

◎ 気仙沼

輸 出	価 額 (百万円)	前年同月 比伸率 %	構成比 %	増減 寄与度	輸 入	価 額 (百万円)	前年同月 比伸率 %	構成比 %	増減 寄与度
総額	11	-10.3	100.0	-10.3	総額	1,638	1,350.1	100.0	1,350.1
魚介類・同調製品	11	-10.3	100.0	-10.3	魚介類・同調製品	1,638	1,560.3	100.0	1,362.7

◎ 仙台空港

輸 出	価 額 (百万円)	前年同月 比伸率 %	構成比 %	増減 寄与度	輸 入	価 額 (百万円)	前年同月 比伸率 %	構成比 %	増減 寄与度
総額	455	27.7	100.0	27.7	総額	3	440.8	100.0	440.8
金属製品	261	71.4	57.3	30.5	粗鉱物	3	全増	100.0	540.8
半導体等電子部品	51	全増	11.3	14.4					
魚介類・同調製品	36	-56.1	8.0	-13.1					
電気回路等の機器	18	158.4	3.9	3.1					

◎ 宇都宮

輸 出	価 額 (百万円)	前年同月 比伸率 %	構成比 %	増減 寄与度	輸 入	価 額 (百万円)	前年同月 比伸率 %	構成比 %	増減 寄与度
総額	18,643	26.7	100.0	26.7	総額	5,775	8.6	100.0	8.6
医薬品	5,641	14.5	30.3	4.8	医薬品	4,125	0.5	71.4	0.4
科学光学機器	3,373	31.0	18.1	5.4	プラスチック	679	100.4	11.8	6.4
プラスチック	2,838	28.3	15.2	4.3	飲料	419	-17.2	7.3	-1.6

◎参考

1 統計地域

貿易額は、横浜、川崎、横須賀、千葉、木更津、鹿島、日立、つくば、茨城空港、小名浜、相馬、福島空港、仙台塩釜、石巻、気仙沼、仙台空港、宇都宮の各港等に所在する税関官署の管轄区域に蔵置された貨物の通関額によるものである(日立には常陸那珂港の実績を含む)。

2 統計上の時期

- (1) 輸出は、当該輸出貨物を積載する船舶又は航空機の出港日。
- (2) 輸入は、当該輸入貨物の輸入許可の日(蔵入貨物、移入貨物、総保入貨物及び輸入許可前引取貨物は、それぞれ当該貨物の蔵入、移入、総保入、輸入許可前引取の承認の日)。

3 品目分類

品目分類は、「国際統一商品分類(HS)」に準拠した「輸出入統計品目表」等を参考にして作成された概況品目分類基準表によった。

4 地域(国)別

- (1) [EU(欧州連合)](27ヵ国)
スウェーデン、デンマーク、アイルランド、オランダ、ベルギー、ルクセンブルク、フランス、ドイツ、ポルトガル、スペイン、イタリア、マルタ、フィンランド、ポーランド、オーストリア、ハンガリー、ギリシャ、ルーマニア、ブルガリア、キプロス、エストニア、ラトビア、リトアニア、クロアチア、スロベニア、チェコ、スロバキア
- (2) [ASEAN(東南アジア諸国連合)](10ヵ国)
ベトナム、タイ、シンガポール、マレーシア、ブルネイ、フィリピン、インドネシア、カンボジア、ラオス、ミャンマー
- (3) 「中華人民共和国」は、香港及びマカオを含まない。

5 数量

数量は、「輸出入統計品目表」に記載されている単位を基本とし、単位未満は切り捨てた。但し、桁数が大きいものは千単位とし、単位未満は四捨五入した。

6 価額

原則として、輸出はFOB価格、輸入はCIF価格による。

※ 数量又は価額欄に示した符号等は、下記の意味を示したものである。

- (1) 「---」は、実績皆無のもの
- (2) 「0」は、表示の単位に満たないもの
- (3) 「空欄」は、単位を設けていないもの又は単位が異なるため集計できないもの
- (4) 数量及び価額の()内は、前年同期の値を示す

7 単位換算

1バレル≒0.15899KL

8 寄与度

寄与度とは、全体の伸率に対し、各品目がどの程度貢献(寄与)したのかを示すもの。

[計算式]

$$\text{寄与度} = \frac{\text{個々の品目の当期輸出(入)額} - \text{個々の品目の前年同期輸出(入)額}}{\text{前年同期の輸出(入)総額}} \times 100$$

◎この資料に関する問い合わせ・貿易統計資料の閲覧先

横浜税関 調査部 調査統計課 一般統計係 (横浜税関本関1階)
〒231-8401 横浜市中区海岸通1-1 TEL 045-212-6103(直通)
横浜税関ホームページ <http://www.customs.go.jp/yokohama/>
税関ホームページ <http://www.customs.go.jp>

※ 本資料を他に転載する場合には、横浜税関の資料による旨を必ず注記して下さい。

横浜税関HP



税関HP

