



横浜税関管内貿易速報 (2021年9月分) のポイント

【輸出】

2021年9月の横浜税関管内の輸出額は9,221億円。対前年同月比は15.3%増で、7ヵ月連続の増加となった。全国比は13.5% (対前年同月比は0.3ポイント上昇)。

輸出額の増加は、主に「鉄鋼」、「石油製品」、「自動車の部分品」の輸出が増加したためである。

《参考1：主要増減品目》

(増加) 鉄鋼 (対前年同月比2.1倍・寄与度+6.1、主に韓国向け)、石油製品 (同4.8倍・寄与度+5.9、主にチリ向け)、自動車の部分品 (同31.9%増・寄与度+1.0、主に米国向け) が増加した。

(減少) 自動車 (同31.2%減・寄与度-7.9、主に米国向け)、医薬品 (同52.9%減・寄与度-1.4、主にスイス向け) が減少した。

《参考2：全国》

- 輸出額は6兆8,412億円。対前年同月比は13.0%増で、7ヵ月連続の増加となった。

【輸入】

2021年9月の横浜税関管内の輸入額は1兆3,134億円。対前年同月比は47.3%増で、8ヵ月連続の増加となった。全国比は17.6% (対前年同月比は1.0ポイント上昇)。

輸入額の増加は、主に「原油・粗油」、「金属鉱・くず」、「液化天然ガス」の輸入が増加したためである。

《参考1：主要増減品目》

(増加) 原油・粗油 (対前年同月比83.7%増 (数量同11.9%増)・寄与度+15.1、主にアラブ首長国連邦から)、金属鉱・くず (同2.1倍・寄与度+6.9、主にブラジルから)、液化天然ガス (同50.5%増 (数量同20.5%減)・寄与度+5.4、主にオーストラリアから) が増加した。

《参考2：全国》

- 輸入額は7兆4,640億円。対前年同月比は38.6%増で、8ヵ月連続の増加となった。

【差引】

2021年9月の横浜税関管内の輸出額から輸入額を差し引いた金額は3,913億円の赤字で、59ヵ月連続の赤字となった。

対前年同月比は4.3倍で、4ヵ月連続で赤字幅が拡大となった。

《参考：全国》

- 差引額は6,228億円の赤字で、2ヵ月連続の赤字となった。

横浜税関管内貿易速報

2021年10月20日
横浜税関

(2021 年 9 月 分)

貿易額	輸 出			輸 入			差 引	
	価 額	前年同月比伸率	全国比	価 額	前年同月比伸率	全国比	価 額	前年同月比伸率
管 内	9,221億円	15.3%	13.5%	1兆3,134億円	47.3%	17.6%	3,913億円	4.3倍
全 国	6兆8,412億円	13.0%	100.0%	7兆4,640億円	38.6%	100.0%	6,228億円	---

		商 品 別 動 向 (前年同月比伸率) (寄与度)				地 域 (国) 別 動 向 (前年同月比伸率)			
横 浜 税 関 管 内	輸	【主要品目】 1. 自 動 車 1,394 億円(31.2%) 2. 鉄 鋼 924 億円(2.1倍) 3. 石 油 製 品 593 億円(4.8倍)				ア ジ ア 5,330 億円(24.0%) [中華人民共和国 1,814 億円(5.0%)] [A S E A N 1,647 億円(41.7%)]			
	出	【主要増加品目】 鉄鋼 924 億円 (2.1倍) (6.1)		【主要減少品目】 自動車 1,394 億円 (31.2%) (7.9)		アメリカ合衆国 1,421 億円(11.6%) E U 528 億円(13.8%)			
管 内	輸	【主要増加品目】 石油製品 593 億円 (4.8倍) (5.9)		【主要減少品目】 医薬品 97 億円 (52.9%) (1.4)		ア ジ ア 3,659 億円(26.3%) [中華人民共和国 1,562 億円(18.8%)] [A S E A N 1,405 億円(29.5%)]			
	入	【主要増加品目】 原油・粗油 2,947 億円 (83.7%) (15.1)		【主要減少品目】 自動車 422 億円 (17.3%) (1.0)		アメリカ合衆国 1,143 億円(41.6%) E U 836 億円(5.3%)			
		原油単価 2021年9月: 50,985円/KL (64.2%)		73.8ドル/バレル (58.3%)		前年同月: 31,055円/KL 46.6ドル/バレル			
		為替レート(税関長公示レートの平均値) 2021年9月: 109.87 円/ドル (前年同月: 105.96 円/ドルと比べ、3.7%の円安)							

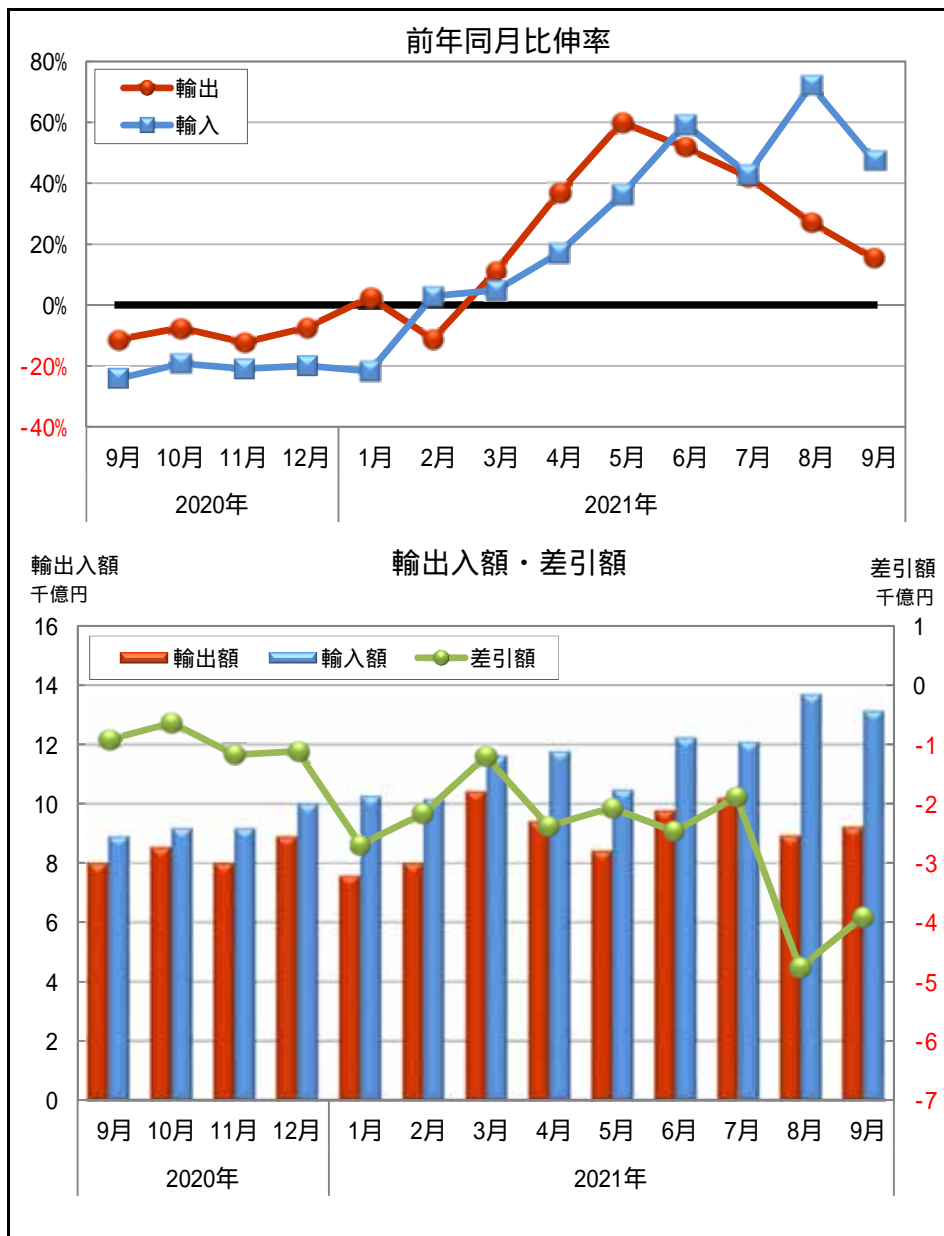
◎管内貿易額推移表

	輸 出 額			輸 入 額			差 引 額	
	(億円)	前年同期 比伸率 %	全国比 %	(億円)	前年同期 比伸率 %	全国比 %	(億円)	前年同期 比伸率 %
2016年	106,393	-11.6	15.2	109,135	-22.8	16.5	-2,742	-86.9
2017年	113,277	6.5	14.5	131,431	20.4	17.4	-18,154	562.0
2018年	120,953	6.8	14.8	150,760	14.7	18.2	-29,807	64.2
2019年	109,979	-9.1	14.3	143,584	-4.8	18.3	-33,605	12.7
2020年	92,034	-16.3	13.5	113,257	-21.1	16.7	-21,223	-36.8
2019年下半期	55,159	-11.3	14.3	71,456	-11.3	18.1	-16,297	-11.4
2020年上半期	44,368	-19.1	13.7	59,553	-17.4	17.2	-15,185	-12.3
下半期	47,666	-13.6	13.2	53,704	-24.8	16.2	-6,037	-63.0
2021年上半期	53,604	20.8	13.4	66,568	11.8	17.1	-12,964	-14.6
2020年 第2Q	18,574	-32.8	13.0	25,441	-28.2	15.6	-6,867	-11.7
第3Q	22,205	-18.3	13.3	25,322	-29.6	16.1	-3,117	-64.5
第4Q	25,461	-9.0	13.1	28,381	-20.1	16.3	-2,920	-61.2
2021年 第1Q	26,008	0.8	13.5	32,063	-6.0	17.2	-6,055	-27.2
第2Q	27,596	48.6	13.4	34,505	35.6	17.1	-6,910	0.6
第3Q (P2)	28,351	27.7	13.6	38,919	53.7	18.0	-10,567	239.0
2020年 9月	8,000	-11.4	13.2	8,915	-24.2	16.5	-915	-66.5
10月	8,548	-7.5	13.0	9,182	-19.3	16.1	-634	-70.3
11月	8,006	-12.3	13.1	9,180	-20.9	15.9	-1,174	-52.6
12月	8,907	-7.4	13.3	10,020	-20.0	16.8	-1,113	-61.7
2021年 1月	7,581	2.4	13.1	10,271	-21.8	16.8	-2,690	-53.1
2月	8,004	-11.2	13.3	10,168	2.9	17.5	-2,163	149.0
3月	10,423	11.1	14.1	11,624	4.8	17.3	-1,201	-29.8
4月	9,405	36.9	13.1	11,781	17.1	17.0	-2,376	-25.6
5月	8,412	60.0	13.4	10,480	36.2	16.2	-2,068	-15.1
6月	9,779	51.7	13.5	12,244	59.4	17.9	-2,465	99.4
7月	10,196	42.1	13.9	12,088	43.0	17.5	-1,892	48.3
8月 (P1)	8,935	27.1	13.5	13,697	72.2	18.9	-4,762	414.0
9月 (P2)	9,221	15.3	13.5	13,134	47.3	17.6	-3,913	327.8

(P1)は、輸入は速報値（輸出は確報値）

(P2)は、輸出、輸入とも速報値

◎管内貿易額月別推移グラフ



管内輸出品別表

品名	単位	2021年9月分						2021年1月以降累計							
		数量	前年同月 比伸率 %	価額 (百万円)	前年同月 比伸率 %	構成比 %	増減 寄与度	全国比 %	数量	前年同期 比伸率 %	価額 (百万円)	前年同期 比伸率 %	構成比 %	増減 寄与度	全国比 %
総額				922,065	15.3	100.0	15.3	13.5			8,195,551	23.1	100.0	23.1	13.5
食料品及び動物				11,088	20.2	1.2	0.2	15.6			95,012	27.1	1.2	0.3	16.4
飲料及びたばこ				2,044	15.8	0.2	0.0	14.7			19,935	100.8	0.2	0.2	15.7
原材料				33,199	41.4	3.6	1.2	29.6			324,466	63.5	4.0	1.9	30.6
金属鉱及びくず	トン	247,181	-20.6	22,893	49.5	2.5	0.9	36.0	2,633,144	-9.7	227,328	79.0	2.8	1.5	36.1
鉱物性燃料				59,367	369.6	6.4	5.8	48.4			274,967	31.7	3.4	1.0	41.4
石油製品				59,278	375.4	6.4	5.9	51.1			272,205	31.9	3.3	1.0	44.5
動植物性油脂	トン	5,374	10.4	702	46.6	0.1	0.0	27.5	46,537	70.4	5,706	86.9	0.1	0.0	23.8
化学製品				152,522	9.3	16.5	1.6	16.7			1,318,693	17.1	16.1	2.9	17.1
有機化合物				36,924	24.3	4.0	0.9	21.2			338,498	28.3	4.1	1.1	23.9
無機化合物	トン	102,503	-13.7	8,045	22.4	0.9	0.2	9.8	870,589	-2.2	66,240	19.2	0.8	0.2	8.9
染料・なめし剤及び着色剤	〃	7,286	23.1	7,488	9.7	0.8	0.1	15.4	66,322	30.8	71,444	23.5	0.9	0.2	16.7
医薬品	〃	614	53.5	9,656	-52.9	1.0	-1.4	12.2	5,502	16.8	71,272	-40.5	0.9	-0.7	11.0
精油・香料及び化粧品類 (化粧品)	〃	8,544	-10.2	21,026	-0.1	2.3	-0.0	21.1	83,238	13.4	185,064	12.0	2.3	0.3	22.7
プラスチック	〃	3,869	-22.1	16,241	-4.0	1.8	-0.1	21.6	35,142	-0.9	141,771	9.6	1.7	0.2	23.1
原料別製品	〃	111,879	-11.3	40,500	22.5	4.4	0.9	16.3	996,164	2.9	359,149	26.1	4.4	1.1	16.6
ゴム製品	トン	20,634	-1.2	150,195	57.3	16.3	6.8	17.0			1,175,253	33.1	14.3	4.4	16.4
非金属鉱物製品				11,853	11.8	1.3	0.2	16.3	208,344	13.9	110,459	20.5	1.3	0.3	17.2
鉄鋼	トン	815,012	23.3	4,840	30.6	0.5	0.1	6.5			45,835	36.9	0.6	0.2	7.1
(鉄鋼のフラットロール製品)	〃	621,447	21.6	92,432	111.3	10.0	6.1	25.4	6,672,647	7.3	648,644	45.0	7.9	3.0	24.0
非鉄金属	〃	21,643	-32.3	70,275	127.1	7.6	4.9	28.4	5,016,529	8.6	479,935	50.7	5.9	2.4	26.8
金属製品				22,040	-2.7	2.4	-0.1	11.8	232,655	10.0	205,250	24.6	2.5	0.6	13.7
一般機械				12,493	35.1	1.4	0.4	11.9			106,228	12.9	1.3	0.2	11.2
原動機	トン	29,393	10.1	183,673	15.8	19.9	3.1	13.6			1,665,157	20.0	20.3	4.2	13.9
(自動車用エンジン)	〃	19,649	8.7	37,552	22.7	4.1	0.9	18.3	276,189	21.0	324,747	15.9	4.0	0.7	17.9
事務用機器				15,617	17.4	1.7	0.3	19.9	180,861	20.4	130,049	29.0	1.6	0.4	18.3
金属加工機械				8,167	40.1	0.9	0.3	7.3			70,345	24.2	0.9	0.2	6.9
建設用・鉱山用機械				18,041	26.6	2.0	0.5	19.9			140,067	21.9	1.7	0.4	19.5
ポンプ及び遠心分離機				22,922	17.6	2.5	0.4	23.0			225,247	35.7	2.7	0.9	23.3
荷役機械				15,944	12.3	1.7	0.2	14.1			151,158	19.8	1.8	0.4	14.7
半導体等製造装置	トン	1,009	-5.4	10,265	6.6	1.1	0.1	21.6			104,177	19.8	1.3	0.3	24.7
電気機器				14,377	-7.9	1.6	-0.2	5.1	11,326	11.5	142,579	29.9	1.7	0.5	5.9
重電機器				86,894	16.8	9.4	1.6	6.4			762,346	15.6	9.3	1.5	6.9
電気回路等の機器				8,754	-9.5	0.9	-0.1	8.3			71,631	-16.5	0.9	-0.2	8.1
電池				19,926	30.5	2.2	0.6	10.7			161,450	18.2	2.0	0.4	10.5
半導体等電子部品				6,733	-3.7	0.7	-0.0	13.6			73,282	37.6	0.9	0.3	15.4
電気計測機器				1,235	-22.8	0.1	-0.0	0.3			13,353	-3.4	0.2	-0.0	0.4
輸送用機器				14,988	16.1	1.6	0.3	9.7			132,303	5.8	1.6	0.1	9.8
自動車	台	83,354	-28.7	175,669	-23.8	19.1	-6.9	16.7			1,957,942	20.7	23.9	5.0	16.3
(乗用車)	〃	55,320	-39.9	139,351	-31.2	15.1	-7.9	23.8	913,328	13.0	1,609,533	17.5	19.6	3.6	20.3
(貨物自動車)	〃	24,181	19.4	77,140	-52.2	8.4	-10.5	16.0	628,981	2.1	1,019,335	-0.8	12.4	-0.1	14.7
自動車の部分品	トン	33,426	9.3	58,149	58.0	6.3	2.7	67.7	251,122	57.8	555,083	81.4	6.8	3.7	68.1
航空機類				33,949	31.9	3.7	1.0	11.2	300,962	36.7	293,975	58.5	3.6	1.6	10.9
船舶	隻	1	0.0	672	40.5	0.1	0.0	4.8			4,913	6.1	0.1	0.0	3.4
その他				3	-98.3	0.0	-0.0	0.0	12	-25.0	35,967	-27.7	0.4	-0.2	4.3
雑製品				40,700	18.6	4.4	0.8	9.4			365,023	18.4	4.5	0.9	10.3
科学光学機器				16,893	10.9	1.8	0.2	8.7			164,868	14.7	2.0	0.3	9.8
写真用・映画用材料				7,225	18.3	0.8	0.1	14.2			60,284	10.6	0.7	0.1	13.9
その他				26,014	33.3	2.8	0.8	4.8			231,049	31.6	2.8	0.8	4.9

管内輸入品別表

品名	単位	2021年9月分						2021年1月以降累計							
		数量	前年同月 比伸率 %	価額 (百万円)	前年同月 比伸率 %	構成比 %	増減 寄与度	全国比 %	数量	前年同期 比伸率 %	価額 (百万円)	前年同期 比伸率 %	構成比 %	増減 寄与度	全国比 %
総額				1,313,371	47.3	100.0	47.3	17.6			10,548,676	24.3	100.0	24.3	17.4
食料品及び動物				143,185	19.9	10.9	2.7	25.9			1,211,050	6.8	11.5	0.9	26.0
肉類及び同調製品	トン	67,342	6.5	40,357	27.9	3.1	1.0	30.3	627,546	1.0	340,205	6.8	3.2	0.3	30.2
酪農品及び鳥卵	〃	17,332	-10.2	7,775	-2.1	0.6	-0.0	56.0	178,619	-9.5	77,407	-6.7	0.7	-0.1	59.0
魚介類及び同調製品	〃	34,273	6.1	23,874	15.3	1.8	0.4	20.2	263,274	5.2	179,106	3.5	1.7	0.1	17.3
穀物及び同調製品	〃	544,785	-6.0	24,720	34.6	1.9	0.7	23.9	4,840,632	-5.1	194,711	21.9	1.8	0.4	26.7
果実	〃	57,587	-3.3	11,288	4.4	0.9	0.1	25.6	547,207	4.3	108,687	5.4	1.0	0.1	25.3
野菜	〃	49,635	0.9	10,327	8.0	0.8	0.1	23.8	502,032	-1.6	100,901	2.3	1.0	0.0	26.0
コーヒー	〃	15,041	-4.8	5,943	7.1	0.5	0.0	45.7	140,343	-3.9	54,991	6.7	0.5	0.0	46.5
飼料	〃	92,750	-1.5	5,806	14.3	0.4	0.1	15.1	920,325	2.2	56,989	2.5	0.5	0.0	17.3
飲料及びたばこ				11,277	34.8	0.9	0.3	11.8			63,244	-4.4	0.6	-0.0	9.1
原材料				150,068	98.6	11.4	8.4	24.5			1,184,490	76.7	11.2	6.1	24.8
大豆	トン	50,241	-8.3	3,765	41.3	0.3	0.1	23.7	903,364	-7.0	60,864	27.9	0.6	0.2	37.1
金属鉱及びくず	千トン	3,750	17.1	119,016	107.9	9.1	6.9	26.2	36,317	25.8	908,211	98.4	8.6	5.3	25.7
鉱物性燃料				602,776	71.2	45.9	28.1	40.3			4,577,969	29.8	43.4	12.4	40.7
石炭	千トン	4,540	9.5	77,821	111.8	5.9	4.6	27.9	36,343	-6.3	461,495	10.3	4.4	0.5	27.5
原油及び粗油	千KL	5,781	11.9	294,740	83.7	22.4	15.1	45.0	44,473	5.9	1,996,872	41.3	18.9	6.9	42.3
石油製品				73,403	54.7	5.6	2.9	44.0			593,553	38.0	5.6	1.9	40.8
液化石油ガス	千トン	173	-44.3	12,557	1.0	1.0	0.0	23.3	2,946	0.4	188,113	48.2	1.8	0.7	38.2
液化天然ガス	〃	2,397	-20.5	142,679	50.5	10.9	5.4	43.1	26,119	7.2	1,306,271	15.1	12.4	2.0	46.2
動植物性油脂	トン	40,977	12.0	6,819	59.2	0.5	0.3	35.8	367,512	-19.9	54,863	6.9	0.5	0.0	35.2
化学製品				82,878	33.4	6.3	2.3	8.9			645,363	2.5	6.1	0.2	9.1
有機化合物				35,000	25.2	2.7	0.8	21.9			250,259	-4.3	2.4	-0.1	19.4
無機化合物	トン	27,607	-1.9	8,664	173.9	0.7	0.6	12.8	309,000	5.9	59,390	39.7	0.6	0.2	11.0
放射性元素	KG	---	---	---	---	---	---	---	---	---	---	---	---	---	---
医薬品	トン	1,007	-4.3	10,921	22.8	0.8	0.2	2.4	9,744	0.6	75,705	1.5	0.7	0.0	2.4
精油・香料及び化粧品類	〃	5,734	-13.5	4,997	6.9	0.4	0.0	12.0	57,899	-2.9	47,944	-1.2	0.5	-0.0	13.2
プラスチック	〃	37,039	9.3	11,706	31.9	0.9	0.3	11.8	339,060	1.1	102,501	12.4	1.0	0.1	12.5
原料別製品				96,900	59.3	7.4	4.0	13.6			794,352	26.1	7.5	1.9	13.4
木製品及びコルク製品（除家具）				9,087	68.2	0.7	0.4	14.5			65,671	17.0	0.6	0.1	12.5
織物用糸及び繊維製品				5,343	-29.1	0.4	-0.2	6.4			52,691	-20.6	0.5	-0.2	7.2
非金属鉱物製品				4,899	2.8	0.4	0.0	8.7			47,802	0.4	0.5	0.0	9.6
鉄鋼	トン	158,437	31.9	23,952	131.1	1.8	1.5	24.2	1,458,279	4.0	176,623	38.5	1.7	0.6	24.6
非鉄金属	〃	62,045	21.6	31,042	89.2	2.4	1.6	12.7	617,535	14.3	262,568	51.6	2.5	1.1	13.0
（アルミニウム及び同合金）	〃	54,791	17.5	17,051	84.3	1.3	0.9	25.8	559,552	14.7	151,506	52.6	1.4	0.6	26.7
金属製品				16,172	47.9	1.2	0.6	14.4			135,233	28.0	1.3	0.3	14.0
一般機械				54,273	15.9	4.1	0.8	8.4			467,122	6.1	4.4	0.3	8.2
原動機	トン	8,732	48.5	10,633	26.5	0.8	0.2	11.0	58,288	11.7	85,634	13.3	0.8	0.1	11.4
事務用機器				11,774	7.3	0.9	0.1	5.2			108,244	5.2	1.0	0.1	5.0
建設用・鉱山用機械	トン	11,304	16.8	6,035	-4.6	0.5	-0.0	27.8	86,136	9.9	44,178	0.7	0.4	0.0	26.1
電気機器				52,557	3.8	4.0	0.2	4.4			488,342	11.9	4.6	0.6	5.0
重電機器				4,617	3.0	0.4	0.0	7.5			42,202	10.9	0.4	0.0	7.7
音響・映像機器(含部品)				6,704	-22.3	0.5	-0.2	6.3			65,290	-15.0	0.6	-0.1	6.5
通信機				7,436	-14.7	0.6	-0.1	2.4			95,298	47.1	0.9	0.4	4.0
半導体等電子部品				5,254	54.5	0.4	0.2	1.7			32,333	-24.9	0.3	-0.1	1.4
輸送用機器				67,312	3.3	5.1	0.2	26.7			637,444	34.7	6.0	1.9	27.3
自動車	台	9,362	-35.5	42,244	-17.3	3.2	-1.0	45.7	115,439	33.0	470,714	30.9	4.5	1.3	45.2
自動車の部分品	トン	10,915	30.5	10,710	44.5	0.8	0.4	14.1	90,581	32.0	89,071	36.3	0.8	0.3	14.5
雑製品				41,422	-4.3	3.2	-0.2	5.0			378,049	3.6	3.6	0.2	5.4
家具	トン	14,414	-25.8	7,240	-13.0	0.6	-0.1	10.8	156,838	-9.3	68,595	-5.0	0.7	-0.0	10.9
衣類及び同附属品				16,085	-7.7	1.2	-0.2	5.6			137,859	5.7	1.3	0.1	6.6
科学光学機器				3,918	17.7	0.3	0.1	2.4			34,961	5.9	0.3	0.0	2.5
その他				3,904	40.3	0.3	0.1	3.3			46,388	-28.7	0.4	-0.2	4.3

管内地域(国)別表

(2021年9月分)

地域又は国	輸 出					輸 入					差 引
	価 額 (百万円)	前年同月 比伸率 %	構成比 %	増減 寄与度	全国比 %	価 額 (百万円)	前年同月 比伸率 %	構成比 %	増減 寄与度	全国比 %	価 額 (百万円)
総 額	922,065	15.3	100.0	15.3	13.5	1,313,371	47.3	100.0	47.3	17.6	-391,306
ア ジ ア	533,037	24.0	57.8	12.9	13.0	365,904	26.3	27.9	8.6	10.4	167,133
大韓民国	69,964	46.1	7.6	2.8	14.1	43,951	63.5	3.3	1.9	14.3	26,013
中華人民共和国	181,351	5.0	19.7	1.1	12.3	156,177	18.8	11.9	2.8	8.8	25,174
台湾	53,906	15.3	5.8	0.9	10.4	16,372	60.2	1.2	0.7	4.8	37,534
香港	26,669	52.1	2.9	1.1	7.7	1,132	232.2	0.1	0.1	12.1	25,537
ベトナム	24,362	17.8	2.6	0.5	14.5	22,642	-3.2	1.7	-0.1	11.7	1,720
タイ	40,576	26.9	4.4	1.1	13.3	35,780	11.1	2.7	0.4	14.7	4,796
シンガポール	24,776	71.9	2.7	1.3	13.1	5,222	52.8	0.4	0.2	6.2	19,555
マレーシア	26,227	50.9	2.8	1.1	18.3	24,343	44.9	1.9	0.8	16.7	1,884
フィリピン	20,108	103.7	2.2	1.3	17.7	9,022	1.2	0.7	0.0	9.3	11,085
インドネシア	26,834	49.8	2.9	1.1	18.9	23,040	58.1	1.8	1.0	12.4	3,793
インド	19,008	13.2	2.1	0.3	15.6	5,890	-47.7	0.4	-0.6	10.9	13,118
中 東	24,861	9.6	2.7	0.3	19.2	383,457	98.4	29.2	21.3	48.6	-358,596
イラン	22	-91.3	0.0	-0.0	10.2	12	-83.1	0.0	-0.0	3.3	10
サウジアラビア	4,367	-21.6	0.5	-0.2	14.1	96,813	68.0	7.4	4.4	41.0	-92,446
クウェート	1,437	43.6	0.2	0.1	14.4	24,728	155.2	1.9	1.7	33.1	-23,291
カタール	366	5.3	0.0	0.0	7.3	76,613	110.7	5.8	4.5	63.3	-76,246
アラブ首長国連邦	10,423	8.3	1.1	0.1	21.0	174,071	113.4	13.3	10.4	54.9	-163,648
西 欧	75,375	8.6	8.2	0.7	10.6	87,743	-9.0	6.7	-1.0	9.3	-12,368
英国	16,613	48.0	1.8	0.7	17.7	6,415	-46.4	0.5	-0.6	11.2	10,198
オランダ	10,656	44.8	1.2	0.4	9.2	4,153	27.5	0.3	0.1	12.3	6,504
ベルギー	11,900	18.0	1.3	0.2	17.7	8,706	-28.6	0.7	-0.4	11.1	3,194
フランス	4,318	4.9	0.5	0.0	8.4	8,071	7.1	0.6	0.1	7.9	-3,753
ドイツ	12,108	8.0	1.3	0.1	6.0	22,441	-20.8	1.7	-0.7	9.7	-10,332
スペイン	1,252	-14.7	0.1	-0.0	7.5	4,626	-8.5	0.4	-0.0	6.5	-3,373
イタリア	4,553	30.9	0.5	0.1	11.3	13,220	17.7	1.0	0.2	11.3	-8,667
トルコ	8,198	39.4	0.9	0.3	27.1	697	67.8	0.1	0.0	11.6	7,501
中東欧・ロシア等	19,461	38.4	2.1	0.7	12.6	28,399	0.5	2.2	0.0	13.5	-8,938
ロシア	12,048	45.8	1.3	0.5	17.7	19,548	-1.1	1.5	-0.0	14.2	-7,500
北 米	150,316	-13.1	16.3	-2.8	12.3	151,753	46.4	11.6	5.4	16.6	-1,437
カナダ	8,241	-33.2	0.9	-0.5	13.0	37,423	63.2	2.8	1.6	24.7	-29,181
アメリカ合衆国	142,075	-11.6	15.4	-2.3	12.3	114,330	41.6	8.7	3.8	15.0	27,745
中 南 米	57,583	78.2	6.2	3.2	20.2	91,434	90.1	7.0	4.9	25.9	-33,851
メキシコ	24,847	22.7	2.7	0.6	23.7	10,644	16.4	0.8	0.2	20.6	14,203
コロンビア	4,047	75.4	0.4	0.2	29.1	1,325	-17.1	0.1	-0.0	18.5	2,722
チリ	16,834	794.8	1.8	1.9	53.5	13,286	126.5	1.0	0.8	15.3	3,548
ブラジル	3,121	58.1	0.3	0.1	7.9	35,518	118.0	2.7	2.2	34.4	-32,397
アフリカ	22,680	34.5	2.5	0.7	24.1	10,464	2.1	0.8	0.0	8.1	12,216
南アフリカ共和国	4,444	78.1	0.5	0.2	21.2	7,949	159.5	0.6	0.5	7.2	-3,505
大 洋 州	38,753	-7.0	4.2	-0.4	25.6	194,217	59.3	14.8	8.1	32.1	-155,464
オーストラリア	29,241	-18.1	3.2	-0.8	27.0	183,872	68.8	14.0	8.4	33.8	-154,632
ニュージーランド	7,502	61.4	0.8	0.4	29.3	6,677	12.9	0.5	0.1	25.4	824
EU	52,817	13.8	5.7	0.8	8.5	83,584	-5.3	6.4	-0.5	10.0	-30,766
ASEAN	164,713	41.7	17.9	6.1	15.4	140,480	29.5	10.7	3.6	13.9	24,233

管内地域(国)別品別表<輸出>① (2021年9月分)

品名	アジア				中華人民共和国				ASEAN			
	価額 (百万円)	前年同月 比伸率 %	構成比 %	増減 寄与度	価額 (百万円)	前年同月 比伸率 %	構成比 %	増減 寄与度	価額 (百万円)	前年同月 比伸率 %	構成比 %	増減 寄与度
総額	533,037	24.0	100.0	24.0	181,351	5.0	100.0	5.0	164,713	41.7	100.0	41.7
食料品及び動物	7,910	22.4	1.5	0.3	1,111	14.4	0.6	0.1	3,558	23.9	2.2	0.6
飲料及びたばこ	1,567	11.4	0.3	0.0	968	6.7	0.5	0.0	200	-8.7	0.1	-0.0
原材料	28,592	37.0	5.4	1.8	10,832	112.5	6.0	3.3	8,992	2.2	5.5	0.2
金属鉱及びびくず	21,693	46.9	4.1	1.6	8,195	171.4	4.5	3.0	6,462	1.8	3.9	0.1
鉱物性燃料	34,635	301.6	6.5	6.0	714	-36.6	0.4	-0.2	19,704	1,839.3	12.0	16.1
石油製品	34,550	308.5	6.5	6.1	683	-36.4	0.4	-0.2	19,678	1,890.0	11.9	16.1
動植物性油脂	639	79.7	0.1	0.1	27	160.3	0.0	0.0	557	101.9	0.3	0.2
化学製品	116,180	6.3	21.8	1.6	50,640	-5.2	27.9	-1.6	21,211	17.3	12.9	2.7
有機化合物	30,283	23.9	5.7	1.4	16,118	16.1	8.9	1.3	2,270	24.7	1.4	0.4
無機化合物	5,788	29.3	1.1	0.3	1,951	46.2	1.1	0.4	1,433	44.4	0.9	0.4
染料・なめし剤及び着色剤	5,923	4.4	1.1	0.1	1,579	9.1	0.9	0.1	1,921	5.7	1.2	0.1
医薬品	1,770	-81.5	0.3	-1.8	883	-89.7	0.5	-4.5	223	-7.3	0.1	-0.0
精油・香料及び化粧品類 (化粧品)	19,733 15,589	-1.1 -4.4	3.7 2.9	-0.0 -0.2	10,988 8,982	-7.1 -9.4	6.1 5.0	-0.5 -0.5	4,279 3,254	7.3 -3.7	2.6 2.0	0.3 -0.1
プラスチック	34,149	17.1	6.4	1.2	13,422	12.2	7.4	0.8	7,539	22.7	4.6	1.2
原料別製品	110,109	54.0	20.7	9.0	21,882	-7.5	12.1	-1.0	38,459	70.0	23.3	13.6
ゴム製品	3,298	8.5	0.6	0.1	1,326	50.3	0.7	0.3	1,149	16.8	0.7	0.1
非金属鉱物製品	3,428	27.1	0.6	0.2	1,164	9.3	0.6	0.1	629	17.7	0.4	0.1
鉄鋼	70,770	110.5	13.3	8.6	7,968	15.7	4.4	0.6	26,661	112.0	16.2	12.1
(鉄鋼のフラットロール製品)	50,488	127.2	9.5	6.6	5,446	50.6	3.0	1.1	22,641	166.1	13.7	12.2
非鉄金属	19,546	-9.2	3.7	-0.5	6,507	-35.7	3.6	-2.1	5,694	9.4	3.5	0.4
金属製品	7,691	27.9	1.4	0.4	3,069	3.4	1.7	0.1	2,951	31.6	1.8	0.6
一般機械	109,312	9.6	20.5	2.2	51,882	18.3	28.6	4.7	27,366	-2.9	16.6	-0.7
原動機	19,524	3.0	3.7	0.1	9,086	-18.6	5.0	-1.2	7,152	33.9	4.3	1.6
(自動車用エンジン)	5,507	3.3	1.0	0.0	1,545	-11.0	0.9	-0.1	2,951	18.8	1.8	0.4
事務用機器	3,845	11.9	0.7	0.1	2,053	47.1	1.1	0.4	949	-23.2	0.6	-0.2
金属加工機械	12,018	20.8	2.3	0.5	6,655	42.4	3.7	1.1	2,415	-28.2	1.5	-0.8
建設用・鉱山用機械	5,313	8.5	1.0	0.1	468	-18.5	0.3	-0.1	2,749	46.8	1.7	0.8
ポンプ及び遠心分離機	10,445	21.9	2.0	0.4	3,474	38.5	1.9	0.6	2,861	14.8	1.7	0.3
荷役機械	4,523	7.0	0.8	0.1	1,174	20.3	0.6	0.1	2,111	9.0	1.3	0.2
半導体等製造装置	13,910	-10.1	2.6	-0.4	8,867	48.5	4.9	1.7	510	-82.5	0.3	-2.1
電気機器	50,806	6.8	9.5	0.8	25,646	6.9	14.1	1.0	12,411	12.7	7.5	1.2
重電機器	4,553	-35.4	0.9	-0.6	914	-9.3	0.5	-0.1	1,445	-28.0	0.9	-0.5
電気回路等の機器	14,464	22.0	2.7	0.6	9,570	23.2	5.3	1.0	2,471	9.0	1.5	0.2
電池	3,646	25.8	0.7	0.2	584	-17.3	0.3	-0.1	2,722	39.3	1.7	0.7
半導体等電子部品	965	-25.4	0.2	-0.1	146	-26.5	0.1	-0.0	611	11.9	0.4	0.1
電気計測機器	10,561	22.3	2.0	0.4	6,453	31.9	3.6	0.9	1,721	28.6	1.0	0.3
輸送用機器	34,198	3.6	6.4	0.3	3,839	-52.9	2.1	-2.5	21,166	35.5	12.9	4.8
自動車	21,772	1.9	4.1	0.1	1,327	-71.9	0.7	-2.0	12,527	49.9	7.6	3.6
(乗用車)	8,075	-30.7	1.5	-0.8	1,253	-73.4	0.7	-2.0	1,834	-32.3	1.1	-0.8
(貨物自動車)	11,352	59.9	2.1	1.0	75	433.3	0.0	0.0	8,917	134.1	5.4	4.4
自動車の部分品	11,809	9.7	2.2	0.2	2,295	-28.2	1.3	-0.5	8,305	23.1	5.0	1.3
航空機類	1	-99.0	0.0	-0.0	---	---	---	---	1	-99.0	0.0	-0.1
船舶	---	---	---	---	---	---	---	---	---	---	---	---
雑製品	25,158	31.0	4.7	1.4	9,856	31.6	5.4	1.4	6,041	67.8	3.7	2.1
科学光学機器	10,474	8.9	2.0	0.2	4,102	16.6	2.3	0.3	1,606	-2.8	1.0	-0.0
写真用・映画用材料	4,546	35.9	0.9	0.3	1,991	50.1	1.1	0.4	602	118.8	0.4	0.3
その他	13,932	16.9	2.6	0.5	3,955	-1.3	2.2	-0.0	5,049	29.1	3.1	1.0

管内地域(国)別品別表<輸出>② (2021年9月分)

品名	アメリカ合衆国				EU				中東			
	価額 (百万円)	前年同月 比伸率 %	構成比 %	増減 寄与度	価額 (百万円)	前年同月 比伸率 %	構成比 %	増減 寄与度	価額 (百万円)	前年同月 比伸率 %	構成比 %	増減 寄与度
総額	142,075	-11.6	100.0	-11.6	52,817	13.8	100.0	13.8	24,861	9.6	100.0	9.6
食料品及び動物	1,470	22.7	1.0	0.2	275	26.9	0.5	0.1	106	-41.6	0.4	-0.3
飲料及びたばこ	266	159.7	0.2	0.1	32	206.9	0.1	0.0	3	50.5	0.0	0.0
原材料	1,376	70.1	1.0	0.4	2,514	157.0	4.8	3.3	63	-3.0	0.3	-0.0
金属鉱及びびくず	3	-63.8	0.0	-0.0	1,177	733.8	2.2	2.2	19	-6.8	0.1	-0.0
鉱物性燃料	8,788	15,514.0	6.2	5.4	98	-32.6	0.2	-0.1	73	73.2	0.3	0.1
石油製品	8,787	15,512.5	6.2	5.4	98	-31.6	0.2	-0.1	73	73.2	0.3	0.1
動植物性油脂	34	-41.3	0.0	-0.0	25	-57.5	0.0	-0.1	1	-11.8	0.0	-0.0
化学製品	11,106	57.9	7.8	2.5	11,427	65.1	21.6	9.7	750	-22.0	3.0	-0.9
有機化合物	3,353	58.8	2.4	0.8	1,746	-13.9	3.3	-0.6	31	-32.4	0.1	-0.1
無機化合物	770	44.0	0.5	0.1	721	14.2	1.4	0.2	51	77.4	0.2	0.1
染料・なめし剤及び着色剤	708	193.5	0.5	0.3	479	-21.2	0.9	-0.3	30	57.4	0.1	0.0
医薬品	102	-34.6	0.1	-0.0	729	56.8	1.4	0.6	---	全減	---	-0.2
精油・香料及び化粧品類	434	13.7	0.3	0.0	561	52.5	1.1	0.4	0	-97.7	0.0	-0.0
(化粧品)	228	8.6	0.2	0.0	250	15.2	0.5	0.1	---	全減	---	-0.0
プラスチック	2,443	80.4	1.7	0.7	2,285	59.0	4.3	1.8	147	-7.8	0.6	-0.1
原料別製品	10,578	88.4	7.4	3.1	3,283	22.5	6.2	1.3	2,164	39.0	8.7	2.7
ゴム製品	3,105	16.9	2.2	0.3	1,353	10.9	2.6	0.3	986	40.1	4.0	1.2
非金属鉱物製品	843	75.5	0.6	0.2	217	-22.2	0.4	-0.1	29	-48.8	0.1	-0.1
鉄鋼	2,697	404.1	1.9	1.3	298	-20.2	0.6	-0.2	904	103.7	3.6	2.0
(鉄鋼のフラットロール製品)	2,284	603.2	1.6	1.2	206	-16.6	0.4	-0.1	505	109.2	2.0	1.2
非鉄金属	1,342	159.6	0.9	0.5	631	59.3	1.2	0.5	---	---	---	---
金属製品	2,194	113.3	1.5	0.7	542	71.3	1.0	0.5	225	-26.3	0.9	-0.4
一般機械	34,169	84.6	24.1	9.7	10,789	2.2	20.4	0.5	4,130	-12.0	16.6	-2.5
原動機	10,342	140.5	7.3	3.8	1,237	34.3	2.3	0.7	1,831	-5.1	7.4	-0.4
(自動車用エンジン)	4,526	133.6	3.2	1.6	447	-12.7	0.8	-0.1	1,770	-4.9	7.1	-0.4
事務用機器	1,635	13.2	1.2	0.1	1,026	560.3	1.9	1.9	137	-29.3	0.6	-0.3
金属加工機械	3,668	48.9	2.6	0.8	960	56.8	1.8	0.7	53	9.9	0.2	0.0
建設用・鉱山用機械	6,845	122.3	4.8	2.3	2,785	18.4	5.3	0.9	732	39.0	2.9	0.9
ポンプ及び遠心分離機	1,720	5.5	1.2	0.1	1,618	-11.4	3.1	-0.4	425	-46.1	1.7	-1.6
荷役機械	1,986	52.4	1.4	0.4	725	-57.1	1.4	-2.1	161	-16.4	0.6	-0.1
半導体等製造装置	327	166.4	0.2	0.1	140	全増	0.3	0.3	---	---	---	---
電気機器	16,227	60.4	11.4	3.8	7,502	-3.2	14.2	-0.5	3,953	235.3	15.9	12.2
重電機器	847	-38.5	0.6	-0.3	1,164	110.2	2.2	1.3	177	102.7	0.7	0.4
電気回路等の機器	1,775	-2.5	1.2	-0.0	418	0.3	0.8	0.0	2,084	2,931.0	8.4	8.9
電池	1,523	27.8	1.1	0.2	543	-49.6	1.0	-1.2	18	149.0	0.1	0.0
半導体等電子部品	54	-62.5	0.0	-0.1	164	3,480.3	0.3	0.3	5	-95.6	0.0	-0.5
電気計測機器	2,181	77.4	1.5	0.6	1,453	-30.9	2.8	-1.4	129	315.2	0.5	0.4
輸送用機器	47,924	-55.5	33.7	-37.2	9,964	-14.5	18.9	-3.6	11,876	-7.0	47.8	-4.0
自動車	36,879	-64.5	26.0	-41.7	8,013	-15.3	15.2	-3.1	10,454	-4.5	42.0	-2.2
(乗用車)	32,304	-68.6	22.7	-43.9	5,845	-25.6	11.1	-4.3	4,068	-6.9	16.4	-1.3
(貨物自動車)	4,565	319.2	3.2	2.2	2,167	36.0	4.1	1.2	6,337	6.3	25.5	1.7
自動車の部分品	10,443	210.4	7.4	4.4	1,756	-19.0	3.3	-0.9	1,316	-11.9	5.3	-0.8
航空機類	589	48.4	0.4	0.1	82	3,258.7	0.2	0.2	---	全減	---	-0.0
船舶	---	---	---	---	---	---	---	---	---	---	---	---
雑製品	5,941	-25.0	4.2	-1.2	4,177	15.1	7.9	1.2	753	56.7	3.0	1.2
科学光学機器	3,238	17.8	2.3	0.3	1,356	-12.7	2.6	-0.4	164	174.8	0.7	0.5
写真用・映画用材料	277	-77.1	0.2	-0.6	599	-4.0	1.1	-0.1	290	-1.9	1.2	-0.0
その他	4,194	163.9	3.0	1.6	2,730	49.0	5.2	1.9	988	31.2	4.0	1.0

管内地域(国)別品別表 <輸入> ① (2021年9月分)

品名	アジア				中華人民共和国				ASEAN			
	価額 (百万円)	前年同月 比伸率 %	構成比 %	増減 寄与度	価額 (百万円)	前年同月 比伸率 %	構成比 %	増減 寄与度	価額 (百万円)	前年同月 比伸率 %	構成比 %	増減 寄与度
総額	365,904	26.3	100.0	26.3	156,177	18.8	100.0	18.8	140,480	29.5	100.0	29.5
食料品及び動物	37,501	5.7	10.2	0.7	16,076	4.6	10.3	0.5	18,068	6.1	12.9	1.0
肉類及び同調製品	8,299	-8.0	2.3	-0.2	3,582	0.1	2.3	0.0	4,669	-13.4	3.3	-0.7
酪農品及び鳥卵	111	-15.4	0.0	-0.0	26	96.9	0.0	0.0	79	-31.2	0.1	-0.0
魚介類及び同調製品	8,785	6.0	2.4	0.2	3,697	4.9	2.4	0.1	4,127	2.7	2.9	0.1
穀物及び同調製品	1,957	70.5	0.5	0.3	655	19.6	0.4	0.1	979	140.4	0.7	0.5
果実	4,132	7.3	1.1	0.1	1,250	13.6	0.8	0.1	2,497	4.3	1.8	0.1
野菜	6,700	12.7	1.8	0.3	5,490	12.9	3.5	0.5	865	17.4	0.6	0.1
コーヒー	913	20.7	0.2	0.1	7	12.5	0.0	0.0	900	24.7	0.6	0.2
飼料	1,286	-10.3	0.4	-0.1	237	-50.7	0.2	-0.2	733	10.7	0.5	0.1
飲料及びたばこ	536	23.6	0.1	0.0	77	88.3	0.0	0.0	161	42.6	0.1	0.0
原材料	19,332	24.5	5.3	1.3	5,439	-8.1	3.5	-0.4	10,899	42.3	7.8	3.0
大豆	11	-66.8	0.0	-0.0	11	-51.5	0.0	-0.0	---	---	---	---
金属鉱及びびくず	11,544	17.5	3.2	0.6	2,659	-16.6	1.7	-0.4	6,618	29.4	4.7	1.4
鉱物性燃料	47,861	49.9	13.1	5.5	2,318	50.5	1.5	0.6	36,136	81.9	25.7	15.0
石炭	4,565	53.9	1.2	0.6	25	-92.9	0.0	-0.3	4,539	74.1	3.2	1.8
原油及び粗油	---	---	---	---	---	---	---	---	---	---	---	---
石油製品	9,662	-18.2	2.6	-0.7	759	-18.7	0.5	-0.1	682	38.3	0.5	0.2
液化石油ガス	1,165	832.6	0.3	0.4	1	全増	0.0	0.0	---	---	---	---
液化天然ガス	30,915	84.4	8.4	4.9	---	---	---	---	30,915	84.4	22.0	13.1
動植物性油脂	4,886	87.9	1.3	0.8	52	55.0	0.0	0.0	4,672	97.8	3.3	2.1
化学製品	41,497	64.6	11.3	5.6	22,269	73.3	14.3	7.2	7,485	37.3	5.3	1.9
有機化合物	13,374	43.3	3.7	1.4	7,975	59.5	5.1	2.3	1,366	8.8	1.0	0.1
無機化合物	7,449	284.0	2.0	1.9	6,699	405.0	4.3	4.1	417	16.7	0.3	0.1
放射性元素	---	---	---	---	---	---	---	---	---	---	---	---
医薬品	4,042	122.0	1.1	0.8	1,975	24.9	1.3	0.3	19	1,405.4	0.0	0.0
精油・香料及び化粧品類	3,023	7.5	0.8	0.1	755	-21.4	0.5	-0.2	1,324	20.2	0.9	0.2
プラスチック	8,725	55.8	2.4	1.1	2,656	38.0	1.7	0.6	2,901	59.7	2.1	1.0
原料別製品	67,775	51.7	18.5	8.0	25,716	27.1	16.5	4.2	18,286	74.2	13.0	7.2
木製品及びコルク製品(除家具)	7,839	84.2	2.1	1.2	1,065	15.6	0.7	0.1	6,758	103.8	4.8	3.2
織物用糸及び繊維製品	5,039	-30.0	1.4	-0.7	3,478	-28.9	2.2	-1.1	992	-35.1	0.7	-0.5
非金属鉱物製品	4,211	5.3	1.2	0.1	2,912	-4.8	1.9	-0.1	771	35.7	0.5	0.2
鉄鋼	18,115	125.5	5.0	3.5	4,788	189.2	3.1	2.4	1,246	170.4	0.9	0.7
非鉄金属 (アルミニウム及び同合金)	14,587	79.9	4.0	2.2	3,263	90.1	2.1	1.2	3,365	147.8	2.4	1.9
金属製品	3,854	65.1	1.1	0.5	1,726	21.8	1.1	0.2	623	117.5	0.4	0.3
一般機械	14,004	49.7	3.8	1.6	8,415	34.1	5.4	1.6	3,344	115.4	2.4	1.7
原動機	40,621	29.7	11.1	3.2	26,235	31.0	16.8	4.7	6,996	13.8	5.0	0.8
事務用機器	5,998	138.5	1.6	1.2	3,743	232.0	2.4	2.0	998	9.3	0.7	0.1
建設用・鉱山用機械	11,675	6.7	3.2	0.3	9,069	3.0	5.8	0.2	2,354	22.6	1.7	0.4
電気機器	3,417	13.0	0.9	0.1	2,415	68.4	1.5	0.7	425	-13.0	0.3	-0.1
重電機器	47,985	17.4	13.1	2.5	29,206	6.3	18.7	1.3	14,666	51.0	10.4	4.6
音響・映像機器(含部品)	4,268	32.5	1.2	0.4	2,926	28.3	1.9	0.5	731	57.1	0.5	0.2
通信機	6,454	-10.2	1.8	-0.3	3,726	-24.4	2.4	-0.9	2,170	37.6	1.5	0.5
半導体等電子部品	6,901	12.1	1.9	0.3	1,856	-49.7	1.2	-1.4	4,457	153.0	3.2	2.5
輸送用機器	5,197	59.9	1.4	0.7	4,686	72.0	3.0	1.5	205	-21.4	0.1	-0.1
自動車	16,288	-10.3	4.5	-0.6	5,766	26.9	3.7	0.9	8,887	-30.1	6.3	-3.5
自動車の部分品	6,685	-39.1	1.8	-1.5	54	-16.5	0.0	-0.0	6,540	-40.1	4.7	-4.0
雑製品	6,940	38.0	1.9	0.7	4,660	46.0	3.0	1.1	1,127	-4.8	0.8	-0.1
家具	38,513	-6.7	10.5	-0.9	22,383	-2.7	14.3	-0.5	13,297	-17.9	9.5	-2.7
衣類及び同附属品	6,686	-15.7	1.8	-0.4	4,579	-15.5	2.9	-0.6	1,739	-21.7	1.2	-0.4
科学光学機器	15,753	-9.4	4.3	-0.6	7,779	13.7	5.0	0.7	7,321	-26.4	5.2	-2.4
その他	3,163	16.1	0.9	0.2	1,560	3.8	1.0	0.0	837	0.2	0.6	0.0
	3,110	45.3	0.9	0.3	638	28.1	0.4	0.1	926	35.6	0.7	0.2

管内地域(国)別品別表 <輸入> ② (2021年9月分)

品名	アメリカ合衆国				EU				中東			
	価額 (百万円)	前年同月 比伸率 %	構成比 %	増減 寄与度	価額 (百万円)	前年同月 比伸率 %	構成比 %	増減 寄与度	価額 (百万円)	前年同月 比伸率 %	構成比 %	増減 寄与度
総額	114,330	41.6	100.0	41.6	83,584	-5.3	100.0	-5.3	383,457	98.4	100.0	98.4
食料品及び動物	34,222	23.4	29.9	8.0	14,206	12.0	17.0	1.7	345	-8.1	0.1	-0.0
肉類及び同調製品	12,859	47.2	11.2	5.1	2,875	21.5	3.4	0.6	---	---	---	---
酪農品及び鳥卵	1,337	26.6	1.2	0.3	3,193	-14.3	3.8	-0.6	---	---	---	---
魚介類及び同調製品	6,214	87.1	5.4	3.6	630	72.4	0.8	0.3	14	全増	0.0	0.0
穀物及び同調製品	10,047	-8.1	8.8	-1.1	1,266	31.4	1.5	0.3	11	全増	0.0	0.0
果実	801	29.9	0.7	0.2	845	4.8	1.0	0.0	257	-23.6	0.1	-0.0
野菜	1,251	-2.6	1.1	-0.0	933	-24.2	1.1	-0.3	6	-4.9	0.0	-0.0
コーヒー	1	-97.6	0.0	-0.0	101	79.2	0.1	0.1	32	全増	0.0	0.0
飼料	1,159	1.2	1.0	0.0	2,092	33.1	2.5	0.6	4	-47.4	0.0	-0.0
飲料及びたばこ	799	19.5	0.7	0.2	7,907	68.8	9.5	3.7	2	1,064.1	0.0	0.0
原材料	9,654	193.2	8.4	7.9	5,114	153.3	6.1	3.5	3,321	149.5	0.9	1.0
大豆	2,110	49.2	1.8	0.9	---	---	---	---	---	---	---	---
金属鉱及びくず	3,620	837.4	3.2	4.0	3,834	241.1	4.6	3.1	3,192	171.6	0.8	1.0
鉱物性燃料	32,492	35.8	28.4	10.6	134	-92.3	0.2	-1.8	376,357	98.5	98.1	96.6
石炭	8,084	905.2	7.1	9.0	---	---	---	---	---	---	---	---
原油及び粗油	---	---	---	---	---	---	---	---	282,535	88.8	73.7	68.7
石油製品	10,507	346.0	9.2	10.1	123	-92.9	0.1	-1.8	52,650	125.2	13.7	15.1
液化石油ガス	9,596	-9.7	8.4	-1.3	---	---	---	---	---	全減	---	-0.6
液化天然ガス	4,304	-57.6	3.8	-7.2	---	---	---	---	41,172	168.1	10.7	13.4
動植物性油脂	186	88.6	0.2	0.1	1,264	10.3	1.5	0.1	11	-55.4	0.0	-0.0
化学製品	16,792	50.0	14.7	6.9	17,538	-8.8	21.0	-1.9	311	-61.3	0.1	-0.3
有機化合物	10,867	167.6	9.5	8.4	7,956	-31.0	9.5	-4.1	60	-89.1	0.0	-0.3
無機化合物	239	-26.4	0.2	-0.1	462	-0.1	0.6	-0.0	117	14.2	0.0	0.0
放射性元素	---	---	---	---	---	---	---	---	---	---	---	---
医薬品	1,546	-55.2	1.4	-2.4	4,520	65.8	5.4	2.0	1	39.1	0.0	0.0
精油・香料及び化粧品類	405	-21.4	0.4	-0.1	1,465	20.6	1.8	0.3	---	---	---	---
プラスチック	1,852	3.5	1.6	0.1	805	-5.6	1.0	-0.1	133	-9.9	0.0	-0.0
原料別製品	1,857	-7.5	1.6	-0.2	5,088	45.1	6.1	1.8	3,074	193.9	0.8	1.0
木製品及びボルク製品(除家具)	28	-26.6	0.0	-0.0	448	5.1	0.5	0.0	---	---	---	---
織物用糸及び繊維製品	75	98.9	0.1	0.0	185	-5.0	0.2	-0.0	1	-98.9	0.0	-0.0
非金属鉱物製品	244	-27.9	0.2	-0.1	258	-28.5	0.3	-0.1	---	---	---	---
鉄鋼	53	-57.1	0.0	-0.1	1,015	315.4	1.2	0.9	---	---	---	---
非鉄金属	278	-11.4	0.2	-0.0	775	70.6	0.9	0.4	2,864	193.9	0.7	1.0
(アルミニウム及び同合金)	232	41.8	0.2	0.1	496	103.8	0.6	0.3	2,864	195.6	0.7	1.0
金属製品	285	-27.0	0.2	-0.1	1,397	33.4	1.7	0.4	208	全増	0.1	0.1
一般機械	3,489	61.6	3.1	1.6	7,548	-23.6	9.0	-2.6	3	-96.3	0.0	-0.0
原動機	939	113.5	0.8	0.6	3,168	-33.8	3.8	-1.8	---	---	---	---
事務用機器	27	171.1	0.0	0.0	44	151.9	0.1	0.0	1	全増	0.0	0.0
建設用・鉱山用機械	821	6.4	0.7	0.1	819	-35.7	1.0	-0.5	---	---	---	---
電気機器	838	-57.0	0.7	-1.4	2,495	-28.2	3.0	-1.1	13	-61.8	0.0	-0.0
重電機器	242	90.8	0.2	0.1	80	-92.4	0.1	-1.1	9	-73.6	0.0	-0.0
音響・映像機器(含部品)	20	-97.5	0.0	-1.0	44	21.1	0.1	0.0	---	---	---	---
通信機	---	-65.1	0.0	-0.0	95	-68.5	0.1	-0.2	---	---	---	---
半導体等電子部品	---	全減	---	-0.0	36	16,829.4	0.0	0.0	---	---	---	---
輸送用機器	12,409	88.2	10.9	7.2	20,932	-27.7	25.0	-9.1	0	全増	0.0	0.0
自動車	9,073	289.4	7.9	8.4	18,663	-30.0	22.3	-9.1	---	---	---	---
自動車の部分品	1,018	209.6	0.9	0.9	1,835	8.2	2.2	0.2	---	---	---	---
雑製品	1,173	38.8	1.0	0.4	1,263	43.7	1.5	0.4	11	239.4	0.0	0.0
家具	93	53.0	0.1	0.0	439	38.5	0.5	0.1	---	---	---	---
衣類及び同附属品	1	-67.7	0.0	-0.0	187	4,372.7	0.2	0.2	0	全増	0.0	0.0
科学光学機器	558	31.6	0.5	0.2	122	-3.6	0.1	-0.0	2	全増	0.0	0.0
その他	420	74.4	0.4	0.2	94	34.3	0.1	0.0	9	-54.4	0.0	-0.0

管内港等別貿易額表

港等名	2021年9月分						2021年1月以降累計					
	輸出額 (百万円)	前年同月 比伸率 %	管内比 %	輸入額 (百万円)	前年同月 比伸率 %	管内比 %	輸出額 (百万円)	前年同期 比伸率 %	管内比 %	輸入額 (百万円)	前年同期 比伸率 %	管内比 %
横 浜	576,072	14.6	62.5	420,469	37.3	32.0	5,295,036	27.3	64.6	3,636,046	18.2	34.5
川 崎	72,793	13.9	7.9	199,665	37.0	15.2	739,178	13.0	9.0	1,742,564	28.8	16.5
横 須 賀	888	-90.6	0.1	6,892	-22.2	0.5	25,772	-70.5	0.3	81,528	126.6	0.8
千 葉	74,333	68.3	8.1	322,295	56.2	24.5	524,272	16.9	6.4	2,319,343	26.0	22.0
木 更 津	29,298	110.8	3.2	92,647	96.4	7.1	211,760	45.4	2.6	703,900	39.4	6.7
鹿 島	54,097	170.3	5.9	103,018	59.2	7.8	373,336	66.4	4.6	863,742	50.0	8.2
日 立	51,425	-44.1	5.6	39,949	95.2	3.0	566,242	8.4	6.9	333,625	26.0	3.2
つ く ば	9,931	59.4	1.1	1,681	98.8	0.1	86,400	48.6	1.1	10,917	31.0	0.1
茨城空港	---	---	---	---	---	---	---	---	---	---	---	---
小 名 浜	11,744	-5.1	1.3	44,307	33.9	3.4	62,200	-21.4	0.8	253,845	0.2	2.4
相 馬	4,388	152.4	0.5	14,351	132.7	1.1	23,398	-12.0	0.3	97,203	1.8	0.9
福島空港	---	---	---	---	---	---	---	---	---	---	---	---
仙台塩釜	23,331	61.9	2.5	57,746	31.9	4.4	154,924	23.1	1.9	432,862	4.3	4.1
石 巻	1,230	73.7	0.1	5,800	85.5	0.4	8,411	47.5	0.1	40,704	28.7	0.4
気 仙 沼	53	-15.9	0.0	39	-27.3	0.0	606	189.7	0.0	825	138.6	0.0
仙台空港	489	46.5	0.1	1	-94.1	0.0	3,670	-32.2	0.0	1,068	95.8	0.0
宇 都 宮	11,994	-33.6	1.3	4,510	-5.9	0.3	120,343	4.0	1.5	30,505	-7.7	0.3
管 内 計	922,065	15.3	100.0	1,313,371	47.3	100.0	8,195,551	23.1	100.0	10,548,676	24.3	100.0

(注) 日立には常陸那珂港の実績を含む。

管内港等別・品別貿易額表

(2021年9月分)

◎ 横 浜

輸 出	価 額 (百万円)	前年同月 比伸率 %	構成比 %	増減 寄与度	輸 入	価 額 (百万円)	前年同月 比伸率 %	構成比 %	増減 寄与度
総額	576,072	14.6	100.0	14.6	総額	420,469	37.3	100.0	37.3
自動車	83,006	-5.6	14.4	-1.0	原油・粗油	46,421	590.5	11.0	13.0
自動車の部分品	32,229	33.0	5.6	1.6	非鉄金属	27,598	74.7	6.6	3.9
原動機	30,006	11.1	5.2	0.6	金属鉱・くず	20,124	107.7	4.8	3.4
プラスチック	25,747	17.9	4.5	0.8	有機化合物	13,423	27.6	3.2	0.9
非鉄金属	21,498	4.6	3.7	0.2	金属製品	13,068	55.0	3.1	1.5
その他の化学製品	18,222	15.7	3.2	0.5	事務用機器	11,321	27.9	2.7	0.8
電気回路等の機器	18,057	31.6	3.1	0.9	液化天然ガス	10,636	64.4	2.5	1.4
金属加工機械	17,693	30.0	3.1	0.8	自動車の部分品	9,626	43.7	2.3	1.0
ポンプ・遠心分離機	14,825	11.3	2.6	0.3	原動機	9,262	25.3	2.2	0.6
精油・香料・化粧品類	14,627	-13.0	2.5	-0.4	プラスチック	8,873	31.1	2.1	0.7

◎ 川 崎

輸 出	価 額 (百万円)	前年同月 比伸率 %	構成比 %	増減 寄与度	輸 入	価 額 (百万円)	前年同月 比伸率 %	構成比 %	増減 寄与度
総額	72,793	13.9	100.0	13.9	総額	199,665	37.0	100.0	37.0
自動車	14,310	-47.4	19.7	-20.2	液化天然ガス	46,850	50.3	23.5	10.8
有機化合物	11,912	44.6	16.4	5.8	原油・粗油	41,408	38.3	20.7	7.9
石油製品	8,609	1,254.6	11.8	12.5	肉類・同調製品	32,861	34.5	16.5	5.8
鉄鋼	6,376	16.2	8.8	1.4	石油製品	20,138	98.6	10.1	6.9
金属鉱・くず	4,546	72.5	6.2	3.0	金属鉱・くず	9,276	61.4	4.6	2.4

◎ 横 須 賀

輸 出	価 額 (百万円)	前年同月 比伸率 %	構成比 %	増減 寄与度	輸 入	価 額 (百万円)	前年同月 比伸率 %	構成比 %	増減 寄与度
総額	888	-90.6	100.0	-90.6	総額	6,892	-22.2	100.0	-22.2
有機化合物	195	-5.2	22.0	-0.1	自動車	6,252	-20.0	90.7	-17.6
プラスチック	164	104.7	18.5	0.9	魚介類・同調製品	562	-45.9	8.2	-5.4
精油・香料・化粧品類	64	28.7	7.2	0.2					

◎ 千 葉

輸 出	価 額 (百万円)	前年同月 比伸率 %	構成比 %	増減 寄与度	輸 入	価 額 (百万円)	前年同月 比伸率 %	構成比 %	増減 寄与度
総額	74,333	68.3	100.0	68.3	総額	322,295	56.2	100.0	56.2
石油製品	31,034	284.9	41.7	52.0	原油・粗油	161,544	82.0	50.1	35.3
鉄鋼	16,624	34.4	22.4	9.6	液化天然ガス	33,250	43.8	10.3	4.9
有機化合物	9,049	6.4	12.2	1.2	石油製品	29,056	20.7	9.0	2.4
プラスチック	4,032	9.9	5.4	0.8	自動車	15,749	-26.9	4.9	-2.8
鉱物性タール・粗製薬品	3,743	145.5	5.0	5.0	鉄鋼	12,961	106.5	4.0	3.2

◎ 木 更 津

輸 出	価 額 (百万円)	前年同月 比伸率 %	構成比 %	増減 寄与度	輸 入	価 額 (百万円)	前年同月 比伸率 %	構成比 %	増減 寄与度
総額	29,298	110.8	100.0	110.8	総額	92,647	96.4	100.0	96.4
鉄鋼	22,887	108.0	78.1	85.5	液化天然ガス	37,706	33.8	40.7	20.2
自動車	5,615	112.8	19.2	21.4	金属鉱・くず	32,990	263.9	35.6	50.7
粗鉱物	100	8,249.2	0.3	0.7	石炭	20,584	120.2	22.2	23.8

管内港等別・品別貿易額表

(2021年9月分)

◎ 鹿 島

輸 出	価 額 (百万円)	前年同月 比伸率 %	構成比 %	増減 寄与度	輸 入	価 額 (百万円)	前年同月 比伸率 %	構成比 %	増減 寄与度
総額	54,097	170.3	100.0	170.3	総額	103,018	59.2	100.0	59.2
鉄鋼	33,013	358.9	61.0	129.0	原油・粗油	26,053	8.1	25.3	3.0
石油製品	6,203	201.2	11.5	20.7	金属鉱・くず	21,066	75.8	20.4	14.0
有機化合物	5,854	44.3	10.8	9.0	石油製品	15,272	120.5	14.8	12.9
プラスチック	4,910	45.1	9.1	7.6	石炭	13,257	98.0	12.9	10.1

◎ 日 立 (常陸那珂を含む)

輸 出	価 額 (百万円)	前年同月 比伸率 %	構成比 %	増減 寄与度	輸 入	価 額 (百万円)	前年同月 比伸率 %	構成比 %	増減 寄与度
総額	51,425	-44.1	100.0	-44.1	総額	39,949	95.2	100.0	95.2
自動車	35,815	-52.5	69.6	-43.1	自動車	15,092	53.1	37.8	25.6
建設用・鉱山用機械	8,532	5.7	16.6	0.5	石炭	8,644	131.7	21.6	24.0
荷役機械	1,268	-50.6	2.5	-1.4	液化天然ガス	6,599	391.7	16.5	25.7
原動機	994	1,205.3	1.9	1.0	非鉄金属	2,438	3,581.8	6.1	11.6

◎ つ く ば

輸 出	価 額 (百万円)	前年同月 比伸率 %	構成比 %	増減 寄与度	輸 入	価 額 (百万円)	前年同月 比伸率 %	構成比 %	増減 寄与度
総額	9,931	59.4	100.0	59.4	総額	1,681	98.8	100.0	98.8
荷役機械	2,462	69.3	24.8	16.2	電気計測機器	385	791.7	22.9	40.5
精油・香料・化粧品類	1,282	全増	12.9	20.6	酪農品・鳥卵	213	-31.6	12.7	-11.7
原動機	1,003	22.4	10.1	2.9	原動機	151	37.9	9.0	4.9

◎ 茨 城 空 港

輸 出	価 額 (百万円)	前年同月 比伸率 %	構成比 %	増減 寄与度	輸 入	価 額 (百万円)	前年同月 比伸率 %	構成比 %	増減 寄与度
総額	---	---	---	---	総額	---	---	---	---

◎ 小 名 浜

輸 出	価 額 (百万円)	前年同月 比伸率 %	構成比 %	増減 寄与度	輸 入	価 額 (百万円)	前年同月 比伸率 %	構成比 %	増減 寄与度
総額	11,744	-5.1	100.0	-5.1	総額	44,307	33.9	100.0	33.9
医薬品	6,889	-29.7	58.7	-23.6	金属鉱・くず	24,897	60.6	56.2	28.4
電池	2,185	123.2	18.6	9.7	石炭	9,357	102.3	21.1	14.3
音響・映像機器の部分品	397	265.3	3.4	2.3	有機化合物	6,921	-35.3	15.6	-11.4
金属鉱・くず	310	112.7	2.6	1.3	非鉄金属	437	4.5	1.0	0.1

◎ 相 馬

輸 出	価 額 (百万円)	前年同月 比伸率 %	構成比 %	増減 寄与度	輸 入	価 額 (百万円)	前年同月 比伸率 %	構成比 %	増減 寄与度
総額	4,388	152.4	100.0	152.4	総額	14,351	132.7	100.0	132.7
原動機	4,096	163.4	93.3	146.2	石炭	10,874	145.0	75.8	104.4
金属製品	158	218.6	3.6	6.2	液化天然ガス	3,123	101.8	21.8	25.6

管内港等別・品別貿易額表

(2021年9月分)

◎ 福島空港

輸 出	価 額 (百万円)	前年同月 比伸率 %	構成比 %	増減 寄与度	輸 入	価 額 (百万円)	前年同月 比伸率 %	構成比 %	増減 寄与度
総額	---	---	---	---	総額	---	---	---	---

◎ 仙台塩釜

輸 出	価 額 (百万円)	前年同月 比伸率 %	構成比 %	増減 寄与度	輸 入	価 額 (百万円)	前年同月 比伸率 %	構成比 %	増減 寄与度
総額	23,331	61.9	100.0	61.9	総額	57,746	31.9	100.0	31.9
ゴム製品	4,537	14.0	19.4	3.9	原油・粗油	19,315	76.7	33.4	19.1
石油製品	4,464	1,057,723.9	19.1	31.0	魚介類・同調製品	6,647	42.3	11.5	4.5
記録媒体(含記録済)	3,095	222.1	13.3	14.8	石油製品	4,782	10.5	8.3	1.0
鉄鋼	1,963	110.4	8.4	7.1	液化天然ガス	4,516	51.1	7.8	3.5

◎ 石 巻

輸 出	価 額 (百万円)	前年同月 比伸率 %	構成比 %	増減 寄与度	輸 入	価 額 (百万円)	前年同月 比伸率 %	構成比 %	増減 寄与度
総額	1,230	73.7	100.0	73.7	総額	5,800	85.5	100.0	85.5
紙類・同製品	532	50.8	43.3	25.3	穀物・同調製品	1,719	51.3	29.6	18.6
金属鉱・くず	425	86.6	34.5	27.8	木製品・コルク製品(除家具)	1,251	108.6	21.6	20.8
鉄鋼	241	89.1	19.6	16.1	石炭	950	165.5	16.4	18.9

◎ 気仙沼

輸 出	価 額 (百万円)	前年同月 比伸率 %	構成比 %	増減 寄与度	輸 入	価 額 (百万円)	前年同月 比伸率 %	構成比 %	増減 寄与度
総額	53	-15.9	100.0	-15.9	総額	39	-27.3	100.0	-27.3
魚介類・同調製品	53	-15.9	100.0	-15.9	魚介類・同調製品	39	49.5	100.0	24.1
					動物性原材料	---	全減	---	-6.7

◎ 仙台空港

輸 出	価 額 (百万円)	前年同月 比伸率 %	構成比 %	増減 寄与度	輸 入	価 額 (百万円)	前年同月 比伸率 %	構成比 %	増減 寄与度
総額	489	46.5	100.0	46.5	総額	1	-94.1	100.0	-94.1
金属製品	183	45.3	37.5	17.1	航空機類	1	全増	100.0	5.9
半導体等電子部品	89	379.1	18.1	21.0	原動機	---	全減	---	-100.0
魚介類・同調製品	77	83.8	15.7	10.5					
電気回路等の機器	14	37.2	2.9	1.2					

◎ 宇都宮

輸 出	価 額 (百万円)	前年同月 比伸率 %	構成比 %	増減 寄与度	輸 入	価 額 (百万円)	前年同月 比伸率 %	構成比 %	増減 寄与度
総額	11,994	-33.6	100.0	-33.6	総額	4,510	-5.9	100.0	-5.9
プラスチック	2,938	38.4	24.5	4.5	医薬品	3,152	-6.9	69.9	-4.9
科学光学機器	2,325	16.7	19.4	1.8	プラスチック	504	-3.9	11.2	-0.4
医薬品	268	-96.9	2.2	-45.8	飲料	346	-30.2	7.7	-3.1

◎参考

1 統計地域

貿易額は、横浜、川崎、横須賀、千葉、木更津、鹿島、日立、つくば、茨城空港、小名浜、相馬、福島空港、仙台塩釜、石巻、気仙沼、仙台空港、宇都宮の各港等に所在する税関官署の管轄区域に蔵置された貨物の通関額によるものである(日立には常陸那珂港の実績を含む)。

2 統計上の時期

- (1) 輸出は、当該輸出貨物を積載する船舶又は航空機の出港日。
- (2) 輸入は、当該輸入貨物の輸入許可の日(蔵入貨物、移入貨物、総保入貨物及び輸入許可前引取貨物は、それぞれ当該貨物の蔵入、移入、総保入、輸入許可前引取の承認の日)。

3 品目分類

品目分類は、「国際統一商品分類(HS)」に準拠した「輸出入統計品目表」等を参考にして作成された概況品目分類基準表によった。

4 地域(国)別

- (1) [EU(欧州連合)](27ヵ国)
スウェーデン、デンマーク、アイルランド、オランダ、ベルギー、ルクセンブルク、フランス、ドイツ、ポルトガル、スペイン、イタリア、マルタ、フィンランド、ポーランド、オーストリア、ハンガリー、ギリシャ、ルーマニア、ブルガリア、キプロス、エストニア、ラトビア、リトアニア、クロアチア、スロベニア、チェコ、スロバキア
- (2) [ASEAN(東南アジア諸国連合)](10ヵ国)
ベトナム、タイ、シンガポール、マレーシア、ブルネイ、フィリピン、インドネシア、カンボジア、ラオス、ミャンマー
- (3) 「中華人民共和国」は、香港及びマカオを含まない。

5 数量

数量は、「輸出入統計品目表」に記載されている単位を基本とし、単位未満は切り捨てた。但し、桁数が大きいものは千単位とし、単位未満は四捨五入した。

6 価額

原則として、輸出はFOB価格、輸入はCIF価格による。

※ 数量又は価額欄に示した符号等は、下記の意味を示したものである。

- (1) 「---」は、実績皆無のもの
- (2) 「0」は、表示の単位に満たないもの
- (3) 「空欄」は、単位を設けていないもの又は単位が異なるため集計できないもの
- (4) 数量及び価額の()内は、前年同期の値を示す

7 単位換算

1バレル≒0.15899KL

8 寄与度

寄与度とは、全体の伸率に対し、各品目がどの程度貢献(寄与)したのかを示すもの。

[計算式]

$$\text{寄与度} = \frac{\text{個々の品目の当期輸出(入)額} - \text{個々の品目の前年同期輸出(入)額}}{\text{前年同期の輸出(入)総額}} \times 100$$

◎この資料に関する問い合わせ・貿易統計資料の閲覧先

横浜税関 調査部 調査統計課 一般統計係 (横浜税関本関1階)
〒231-8401 横浜市中区海岸通1-1 TEL 045-212-6103(直通)
横浜税関ホームページ <http://www.customs.go.jp/yokohama/>
税関ホームページ <http://www.customs.go.jp>

※ 本資料を他に転載する場合には、横浜税関の資料による旨を必ず注記して下さい。

横浜税関HP



税関HP

