



横浜税関管内貿易速報 (2021年4月分) のポイント

【輸出】

2021年4月の横浜税関管内の輸出額は9,406億円。対前年同月比は36.9%増で、2ヵ月連続の増加となった。全国比は13.1%(対前年同月比は0.1ポイント下降)。
輸出額の増加は、主に「自動車」、「鉄鋼」、「金属鉱・くず」の輸出が増加したためである。

《参考1：主要増減品目》

(増加) 自動車(対前年同月比85.8%増・寄与度+12.5、主に米国向け)、鉄鋼(同37.7%増・寄与度+2.8、主にタイ向け)、金属鉱・くず(同2.5倍・寄与度+2.7、主に中国向け)が増加した。

《参考2：全国》

- 輸出額は7兆1,811億円。対前年同月比は38.0%増で、2ヵ月連続の増加となった。

【輸入】

2021年4月の横浜税関管内の輸入額は1兆1,778億円。対前年同月比は17.0%増で、3ヵ月連続の増加となった。全国比は17.0%(対前年同月比は0.6ポイント上昇)。
輸入額の増加は、主に「原油・粗油」、「金属鉱・くず」、「石油製品」の輸入が増加したためである。

《参考1：主要増減品目》

(増加) 原油・粗油(対前年同月比95.4%増(数量同15.7%増)・寄与度+12.1、主にアラブ首長国連邦から)、金属鉱・くず(同74.3%増・寄与度+4.4、主にオーストラリアから)、石油製品(同96.6%増・寄与度+3.3、主にアラブ首長国連邦から)が増加した。

《参考2：全国》

- 輸入額は6兆9,258億円。対前年同月比は12.8%増で、3ヵ月連続の増加となった。

【差引】

2021年4月の横浜税関管内の輸出額から輸入額を差し引いた金額は2,372億円の赤字で、54ヵ月連続の赤字となった。
対前年同月比は25.7%減で、2ヵ月連続で赤字幅が縮小となった。

《参考：全国》

- 差引額は2,553億円の黒字で、3ヵ月連続の黒字となった。

横浜税関管内貿易速報

2021年5月20日
横浜税関

(2021 年 4 月 分)

貿易額	輸 出			輸 入			差 引	
	価 額	前年同月比伸率	全国比	価 額	前年同月比伸率	全国比	価 額	前年同月比伸率
管 内	9,406億円	36.9%	13.1%	1兆1,778億円	17.0%	17.0%	2,372億円	25.7%
全 国	7兆1,811億円	38.0%	100.0%	6兆9,258億円	12.8%	100.0%	2,553億円	---

		商 品 別 動 向 (前年同月比伸率) (寄与度)				地 域 (国) 別 動 向 (前年同月比伸率)	
横 浜 税 関 管 内	輸	【主要品目】 1. 自 動 車 1,861 億円(85.8%) 2. 鉄 鋼 693 億円(37.7%) 3. 有 機 化 合 物 440 億円(55.7%) 【主要増加品目】 自動車 1,861 億円 (85.8%) (12.5) 【主要減少品目】 石油製品 194 億円 (26.0%) (1.0) 鉄鋼 693 億円 (37.7%) (2.8) 船舶 --- (全減) (0.4) 金属鉱・くず 307 億円 (2.5倍) (2.7) 医薬品 77 億円 (25.4%) (0.4)				ア ジ ア 5,480 億円(37.1%) [中華人民共和国 1,964 億円(27.5%)] [A S E A N 1,628 億円(47.1%)] アメリカ合衆国 1,388 億円(22.7%) E U 541 億円(14.6%)	
	入	【主要品目】 1. 原 油 ・ 粗 油 2,501 億円(95.4%) 544万9千KL(15.7%) 2. 液 化 天 然 ガ ス 1,050 億円(19.1%) 234万4千MT(4.9%) 3. 金 属 鉱 ・ く ず 1,045 億円(74.3%) 【主要増加品目】 原油・粗油 2,501 億円 (95.4%) (12.1) 【主要減少品目】 石炭 432 億円 (38.2%) (2.7) 金属鉱・くず 1,045 億円 (74.3%) (4.4) 液化天然ガス 1,050 億円 (19.1%) (2.5) 石油製品 684 億円 (96.6%) (3.3) 有機化合物 234 億円 (31.4%) (1.1)				ア ジ ア 3,843 億円(13.3%) [中華人民共和国 1,665 億円(9.0%)] [A S E A N 1,403 億円(18.6%)] アメリカ合衆国 1,048 億円(4.8%) E U 942 億円(2.4%)	
		原油単価 2021年4月: 45,887円/KL (68.9%) 66.6ドル/バレル (67.3%)				前年同月: 27,172円/KL 39.8ドル/バレル	
		為替レート(税関長公示レートの平均値) 2021年4月: 109.56 円/ドル (前年同月: 108.56 円/ドルと比べ、0.9%の円安)					

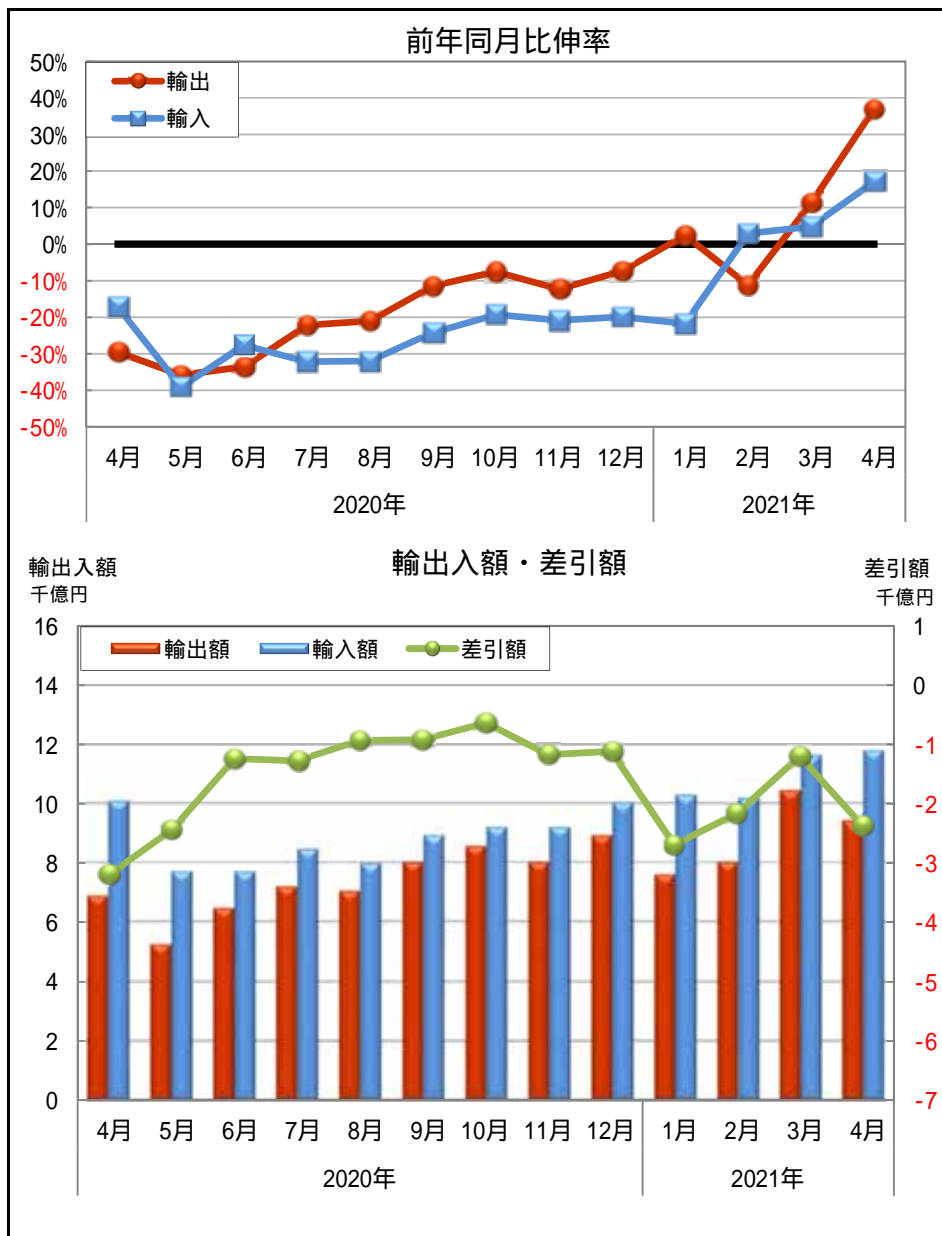
◎管内貿易額推移表

	輸 出 額			輸 入 額			差 引 額	
	(億円)	前年同期 比伸率 %	全国比 %	(億円)	前年同期 比伸率 %	全国比 %	(億円)	前年同期 比伸率 %
2016年	106,393	-11.6	15.2	109,135	-22.8	16.5	-2,742	-86.9
2017年	113,277	6.5	14.5	131,431	20.4	17.4	-18,154	562.0
2018年	120,953	6.8	14.8	150,760	14.7	18.2	-29,807	64.2
2019年	109,979	-9.1	14.3	143,584	-4.8	18.3	-33,605	12.7
2020年	92,034	-16.3	13.5	113,257	-21.1	16.7	-21,223	-36.8
2019年上半期	54,820	-6.7	14.3	72,128	2.8	18.4	-17,308	51.6
下半期	55,159	-11.3	14.3	71,456	-11.3	18.1	-16,297	-11.4
2020年上半期	44,368	-19.1	13.7	59,553	-17.4	17.2	-15,185	-12.3
下半期	47,666	-13.6	13.2	53,704	-24.8	16.2	-6,037	-63.0
2019年 第4Q	27,993	-12.6	14.3	35,510	-13.9	18.0	-7,517	-18.6
2020年 第1Q	25,793	-5.1	14.2	34,112	-7.1	18.6	-8,318	-12.8
第2Q	18,574	-32.8	13.0	25,441	-28.2	15.6	-6,867	-11.7
第3Q	22,205	-18.3	13.3	25,322	-29.6	16.1	-3,117	-64.5
第4Q	25,461	-9.0	13.1	28,381	-20.1	16.3	-2,920	-61.2
2021年 第1Q (P1)	26,008	0.8	13.5	32,060	-6.0	17.2	-6,052	-27.2
2020年 4月	6,871	-29.6	13.2	10,064	-17.3	16.4	-3,193	32.1
5月	5,257	-35.8	12.6	7,695	-39.1	15.3	-2,438	-45.2
6月	6,446	-33.6	13.3	7,682	-27.6	14.9	-1,236	36.3
7月	7,176	-22.2	13.4	8,452	-32.2	15.7	-1,276	-60.7
8月	7,029	-21.1	13.4	7,956	-32.1	15.9	-927	-66.9
9月	8,000	-11.4	13.2	8,915	-24.2	16.5	-915	-66.5
10月	8,548	-7.5	13.0	9,182	-19.3	16.1	-634	-70.3
11月	8,006	-12.3	13.1	9,180	-20.9	15.9	-1,174	-52.6
12月	8,907	-7.4	13.3	10,020	-20.0	16.8	-1,113	-61.7
2021年 1月	7,581	2.4	13.1	10,271	-21.8	16.8	-2,690	-53.1
2月	8,004	-11.2	13.3	10,168	2.9	17.5	-2,163	149.0
3月 (P1)	10,423	11.1	14.1	11,621	4.8	17.3	-1,198	-30.0
4月 (P2)	9,406	36.9	13.1	11,778	17.0	17.0	-2,372	-25.7

(P1)は、輸入は速報値（輸出は確報値）

(P2)は、輸出、輸入とも速報値

◎管内貿易額月別推移グラフ



管内輸出品別表

品名	単位	2021年4月分							2021年1月以降累計						
		数量	前年同月 比伸率 %	価額 (百万円)	前年同月 比伸率 %	構成比 %	増減 寄与度	全国比 %	数量	前年同期 比伸率 %	価額 (百万円)	前年同期 比伸率 %	構成比 %	増減 寄与度	全国比 %
総額				940,556	36.9	100.0	36.9	13.1			3,541,371	8.4	100.0	8.4	13.4
食料品及び動物				10,456	21.4	1.1	0.3	15.1			39,556	22.9	1.1	0.2	16.0
飲料及びたばこ				2,773	219.2	0.3	0.3	17.4			7,803	96.8	0.2	0.1	14.2
原材料				42,902	106.7	4.6	3.2	30.7			147,306	54.7	4.2	1.6	31.4
金属鉱及びくず	トン	368,081	5.9	30,668	148.8	3.3	2.7	35.9	1,249,542	-12.9	102,102	72.6	2.9	1.3	36.5
鉱物性燃料				19,909	-24.6	2.1	-0.9	32.3			101,947	-33.7	2.9	-1.6	36.9
石油製品				19,438	-26.0	2.1	-1.0	37.0			100,393	-34.3	2.8	-1.6	40.1
動植物性油脂	トン	4,281	28.0	553	46.5	0.1	0.0	20.1	20,134	63.7	2,228	61.4	0.1	0.0	22.8
化学製品				167,229	29.3	17.8	5.5	17.5			586,527	12.8	16.6	2.0	17.3
有機化合物				44,005	55.7	4.7	2.3	24.1			149,233	12.2	4.2	0.5	23.9
無機化合物	トン	114,617	7.7	8,127	24.1	0.9	0.2	9.2	407,921	-2.9	28,979	13.3	0.8	0.1	9.2
染料・なめし剤及び着色剤	〃	8,300	30.9	8,831	11.6	0.9	0.1	16.5	31,078	27.3	32,234	13.5	0.9	0.1	17.0
医薬品	〃	705	8.7	7,670	-25.4	0.8	-0.4	9.1	2,376	1.4	31,500	-26.0	0.9	-0.3	10.4
精油・香料及び化粧品類	〃	10,232	9.4	23,927	21.3	2.5	0.6	24.5	36,667	13.5	82,024	16.9	2.3	0.4	23.6
(化粧品)	〃	4,218	-5.7	18,389	17.9	2.0	0.4	25.1	15,250	3.1	62,329	14.4	1.8	0.2	24.1
プラスチック	〃	122,929	23.0	43,336	23.2	4.6	1.2	16.7	452,120	9.8	158,927	20.7	4.5	0.8	16.6
原料別製品				128,987	32.6	13.7	4.6	16.2			471,612	7.5	13.3	1.0	16.0
ゴム製品	トン	21,986	32.1	11,754	29.8	1.2	0.4	15.2	94,062	4.8	47,429	4.8	1.3	0.1	17.0
非金属鉱物製品				5,445	40.6	0.6	0.2	7.1			20,457	32.1	0.6	0.2	7.4
鉄鋼	トン	751,325	14.9	69,250	37.7	7.4	2.8	25.0	2,785,399	-11.1	239,378	0.3	6.8	0.0	23.4
(鉄鋼のフラットロール製品)	〃	557,905	7.6	49,532	31.7	5.3	1.7	27.5	2,161,105	-12.1	177,646	0.8	5.0	0.0	26.9
非鉄金属	〃	23,969	40.0	23,445	42.9	2.5	1.0	14.4	113,050	51.4	91,067	39.8	2.6	0.8	14.4
金属製品				11,930	4.3	1.3	0.1	10.6			46,693	-4.1	1.3	-0.1	11.2
一般機械				185,179	24.2	19.7	5.2	12.8			720,951	9.9	20.4	2.0	13.8
原動機	トン	33,996	61.8	39,773	57.2	4.2	2.1	18.8	127,794	16.8	148,677	5.2	4.2	0.2	18.2
(自動車用エンジン)	〃	21,983	63.9	14,740	66.0	1.6	0.9	17.2	80,233	11.6	53,862	7.5	1.5	0.1	16.8
事務用機器				10,464	72.4	1.1	0.6	8.3			30,364	4.7	0.9	0.0	6.7
金属加工機械				14,044	7.6	1.5	0.1	18.4			58,280	8.3	1.6	0.1	19.4
建設用・鉱山用機械				25,402	44.3	2.7	1.1	21.0			99,130	14.1	2.8	0.4	23.5
ポンプ及び遠心分離機				17,369	10.2	1.8	0.2	14.1			62,350	4.4	1.8	0.1	13.8
荷役機械				11,136	9.9	1.2	0.1	25.3			46,206	5.9	1.3	0.1	25.3
半導体等製造装置	トン	1,227	35.9	10,306	15.1	1.1	0.2	3.2	4,704	34.0	50,109	34.3	1.4	0.4	4.8
電気機器				88,236	19.5	9.4	2.1	7.0			338,645	10.7	9.6	1.0	7.2
重電機器				8,759	-11.4	0.9	-0.2	8.3			32,981	-11.8	0.9	-0.1	8.5
電気回路等の機器				16,866	4.0	1.8	0.1	9.6			69,020	11.9	1.9	0.2	10.5
電池				10,254	105.8	1.1	0.8	17.7			35,143	46.5	1.0	0.3	16.7
半導体等電子部品				1,523	21.6	0.2	0.0	0.4			6,570	-9.0	0.2	-0.0	0.5
電気計測機器				16,945	-2.1	1.8	-0.1	10.6			59,351	-1.9	1.7	-0.0	10.2
輸送用機器				223,145	81.5	23.7	14.6	15.2			870,263	4.6	24.6	1.2	15.6
自動車	台	105,968	73.3	186,099	85.8	19.8	12.5	18.8	403,173	0.1	717,157	2.9	20.3	0.6	19.3
(乗用車)	〃	72,485	57.6	114,824	59.8	12.2	6.3	13.2	278,773	-7.6	460,987	-9.8	13.0	-1.5	14.1
(貨物自動車)	〃	29,697	144.0	67,083	167.5	7.1	6.1	67.3	111,190	30.6	240,361	44.0	6.8	2.2	67.3
自動車の部分品	トン	35,219	58.4	34,901	87.8	3.7	2.4	10.5	128,197	15.7	120,451	27.7	3.4	0.8	10.1
航空機類				766	955.7	0.1	0.1	3.9			1,970	-7.3	0.1	-0.0	3.0
船舶	隻	---(1)	全減	---(2,991)	全減	---	-0.4	---	6	-40.0	25,502	-23.5	0.7	-0.2	6.2
雑製品				43,228	20.2	4.6	1.1	10.5			156,661	7.4	4.4	0.3	10.4
科学光学機器				18,932	15.2	2.0	0.4	10.0			72,976	11.1	2.1	0.2	10.1
写真用・映画用材料				7,404	-0.4	0.8	-0.0	14.9			26,207	-6.6	0.7	-0.1	14.1
その他				27,956	29.3	3.0	0.9	5.1			97,870	19.9	2.8	0.5	4.9

管内輸入品別表

品名	単位	2021年4月分						2021年1月以降累計							
		数量	前年同月 比伸率 %	価額 (百万円)	前年同月 比伸率 %	構成比 %	増減 寄与度	全国比 %	数量	前年同期 比伸率 %	価額 (百万円)	前年同期 比伸率 %	構成比 %	増減 寄与度	全国比 %
総額				1,177,802	17.0	100.0	17.0	17.0			4,383,794	-0.8	100.0	-0.8	17.1
食料品及び動物				149,758	4.8	12.7	0.7	25.7			506,480	-0.5	11.6	-0.1	26.2
肉類及び同調製品	トン	82,834	-5.8	43,624	-4.3	3.7	-0.2	28.9	277,432	-2.8	140,505	-5.2	3.2	-0.2	30.0
酪農品及び鳥卵	〃	21,064	2.5	9,632	5.8	0.8	0.1	59.0	82,964	-6.7	34,869	-5.8	0.8	-0.0	59.9
魚介類及び同調製品	〃	30,486	0.7	23,534	6.3	2.0	0.1	17.8	113,632	4.3	77,035	-2.9	1.8	-0.1	17.5
穀物及び同調製品	〃	543,168	2.7	22,029	28.6	1.9	0.5	26.9	2,203,208	-1.1	80,693	13.1	1.8	0.2	27.8
果実	〃	70,105	5.1	14,430	2.1	1.2	0.0	25.3	218,901	-0.1	41,938	-3.3	1.0	-0.0	25.5
野菜	〃	58,870	-19.5	12,284	-11.5	1.0	-0.2	25.2	218,460	-7.2	43,504	-6.1	1.0	-0.1	25.6
コーヒー	〃	15,556	10.8	5,919	18.5	0.5	0.1	44.2	66,115	3.6	24,376	14.4	0.6	0.1	46.7
飼料	〃	100,694	-2.6	6,320	9.7	0.5	0.1	15.7	403,613	12.4	24,493	9.1	0.6	0.0	17.6
飲料及びたばこ				6,638	-26.8	0.6	-0.2	8.2			23,160	-21.9	0.5	-0.1	8.3
原材料				138,393	56.2	11.8	4.9	24.5			438,949	34.6	10.0	2.6	24.0
大豆	トン	145,851	-13.7	9,903	19.9	0.8	0.2	45.5	390,936	-12.1	24,438	10.3	0.6	0.1	37.5
金属鉱及びくず	千トン	4,431	3.6	104,476	74.3	8.9	4.4	24.6	15,616	3.0	329,481	44.9	7.5	2.3	24.6
鉱物性燃料				493,177	31.1	41.9	11.6	41.0			1,908,334	-9.4	43.5	-4.5	40.8
石炭	千トン	3,658	-36.6	43,228	-38.2	3.7	-2.7	28.2	15,674	-16.5	164,549	-26.4	3.8	-1.3	27.3
原油及び粗油	千KL	5,449	15.7	250,060	95.4	21.2	12.1	42.4	20,908	-5.5	829,793	-10.6	18.9	-2.2	43.2
石油製品				68,398	96.6	5.8	3.3	39.9			224,255	-6.6	5.1	-0.4	38.4
液化石油ガス	千トン	325	-5.7	21,147	56.3	1.8	0.8	38.4	1,644	10.9	100,324	40.4	2.3	0.7	40.1
液化天然ガス	〃	2,344	-4.9	104,959	-19.1	8.9	-2.5	48.1	12,697	6.1	573,288	-10.6	13.1	-1.5	44.7
動植物性油脂	トン	41,201	-29.9	6,182	-5.8	0.5	-0.0	34.6	165,464	-26.3	22,232	-11.2	0.5	-0.1	34.7
化学製品				65,356	-25.2	5.5	-2.2	8.3			263,190	-11.6	6.0	-0.8	9.3
有機化合物				23,415	-31.4	2.0	-1.1	16.2			98,121	-19.3	2.2	-0.5	18.9
無機化合物	トン	22,910	-46.5	5,494	-4.5	0.5	-0.0	9.3	135,203	-13.9	24,491	-0.0	0.6	-0.0	11.5
放射性元素	KG	---	---	---	---	---	---	---	---	---	---	---	---	---	---
医薬品	トン	1,258	-5.7	8,168	-46.1	0.7	-0.7	2.4	4,208	-1.7	30,708	-4.4	0.7	-0.0	2.5
精油・香料及び化粧品類	〃	7,373	8.3	6,165	1.1	0.5	0.0	13.8	26,086	10.1	22,054	-4.3	0.5	-0.0	13.6
プラスチック	〃	33,040	-15.4	10,320	-1.1	0.9	-0.0	11.1	137,491	-13.8	40,281	-8.6	0.9	-0.1	12.3
原料別製品				93,541	11.2	7.9	0.9	13.3			318,735	5.3	7.3	0.4	13.1
木製品及びコルク製品（除家具）				7,785	14.9	0.7	0.1	13.0			27,586	3.3	0.6	0.0	12.5
織物用糸及び繊維製品				6,756	-25.1	0.6	-0.2	7.8			24,815	-0.4	0.6	-0.0	7.7
非金属鉱物製品				5,531	-14.9	0.5	-0.1	8.7			20,443	-11.1	0.5	-0.1	9.5
鉄鋼	トン	199,278	-0.2	22,319	20.7	1.9	0.4	25.7	684,710	-3.2	68,712	4.8	1.6	0.1	24.0
非鉄金属	〃	80,650	11.9	29,655	29.8	2.5	0.7	12.5	260,403	-2.6	99,346	11.0	2.3	0.2	12.7
（アルミニウム及び同合金）	〃	74,004	14.7	19,254	44.3	1.6	0.6	30.2	236,244	-1.9	57,272	12.6	1.3	0.1	25.3
金属製品				14,749	3.5	1.3	0.0	13.0			54,957	13.6	1.3	0.1	13.5
一般機械				54,587	13.3	4.6	0.6	8.6			205,608	6.1	4.7	0.3	8.2
原動機	トン	5,617	-12.8	8,663	-9.8	0.7	-0.1	10.8	24,251	-5.0	37,199	-1.8	0.8	-0.0	11.7
事務用機器				11,989	19.0	1.0	0.2	5.0			49,281	21.7	1.1	0.2	4.7
建設用・鉱山用機械	トン	9,122	-2.5	4,753	10.1	0.4	0.0	26.2	37,031	-2.3	18,942	-4.3	0.4	-0.0	27.3
電気機器				54,136	13.0	4.6	0.6	4.8			211,010	7.7	4.8	0.3	4.8
重電機器				4,681	12.1	0.4	0.1	7.2			18,938	14.7	0.4	0.1	7.8
音響・映像機器(含部品)				6,965	-14.6	0.6	-0.1	5.8			29,953	-20.6	0.7	-0.2	6.4
通信機				11,050	111.6	0.9	0.6	3.8			43,492	89.9	1.0	0.5	3.8
半導体等電子部品				2,561	-42.5	0.2	-0.2	0.9			10,331	-51.7	0.2	-0.3	1.1
輸送用機器				67,071	4.0	5.7	0.3	23.4			293,222	19.3	6.7	1.1	27.7
自動車	台	11,742	-7.4	51,052	-0.2	4.3	-0.0	46.3	57,497	33.0	215,395	14.4	4.9	0.6	46.4
自動車の部分品	トン	9,631	15.8	9,581	24.3	0.8	0.2	13.7	40,513	14.2	39,466	17.5	0.9	0.1	14.0
雑製品				44,157	-1.3	3.7	-0.1	5.5			168,535	5.4	3.8	0.2	5.4
家具	トン	19,797	-14.3	8,359	-12.8	0.7	-0.1	10.9	75,538	0.5	31,257	-1.5	0.7	-0.0	10.9
衣類及び同附属品				16,724	24.1	1.4	0.3	6.7			62,118	13.5	1.4	0.2	6.6
科学光学機器				3,488	-12.4	0.3	-0.0	2.3			14,781	2.7	0.3	0.0	2.5
その他				4,805	-21.7	0.4	-0.1	4.1			24,340	-6.1	0.6	-0.0	5.2

管内地域(国)別表

(2021年4月分)

地域又は国	輸 出					輸 入					差 引
	価 額 (百万円)	前年同月 比伸率 %	構成比 %	増減 寄与度	全国比 %	価 額 (百万円)	前年同月 比伸率 %	構成比 %	増減 寄与度	全国比 %	価 額 (百万円)
総 額	940,556	36.9	100.0	36.9	13.1	1,177,802	17.0	100.0	17.0	17.0	-237,246
ア シ ア	548,035	37.1	58.3	21.6	13.2	384,300	13.3	32.6	4.5	11.0	163,735
大韓民国	64,326	17.2	6.8	1.4	12.4	46,523	23.4	3.9	0.9	15.8	17,803
中華人民共和国	196,377	27.5	20.9	6.2	12.4	166,486	9.0	14.1	1.4	9.5	29,891
台湾	65,234	34.8	6.9	2.5	13.2	15,975	17.6	1.4	0.2	4.8	49,259
香港	23,993	45.2	2.6	1.1	7.3	2,501	1,513.9	0.2	0.2	20.1	21,493
ベトナム	26,409	22.5	2.8	0.7	13.7	28,814	29.2	2.4	0.6	12.7	-2,406
タイ	55,253	73.7	5.9	3.4	17.6	39,089	9.6	3.3	0.3	16.4	16,164
シンガポール	22,522	42.1	2.4	1.0	12.0	6,430	71.8	0.5	0.3	9.7	16,093
マレーシア	22,227	51.0	2.4	1.1	14.5	27,061	55.3	2.3	1.0	15.0	-4,834
フィリピン	14,282	136.8	1.5	1.2	14.3	9,598	21.6	0.8	0.2	10.0	4,684
インドネシア	18,017	8.5	1.9	0.2	17.4	18,652	-0.6	1.6	-0.0	11.2	-635
インド	16,848	121.1	1.8	1.3	13.8	11,384	-27.4	1.0	-0.4	18.9	5,464
中 東	27,301	49.4	2.9	1.3	15.4	285,045	87.3	24.2	13.2	42.5	-257,743
イラン	43	-78.4	0.0	-0.0	11.3	23	-59.3	0.0	-0.0	7.3	20
サウジアラビア	6,363	64.2	0.7	0.4	15.4	76,902	87.0	6.5	3.6	33.3	-70,539
クウェート	2,153	120.3	0.2	0.2	11.2	35,278	95.4	3.0	1.7	54.8	-33,125
カタール	2,347	518.6	0.2	0.3	32.4	58,893	99.9	5.0	2.9	62.6	-56,546
アラブ首長国連邦	13,026	67.0	1.4	0.8	19.4	107,569	110.5	9.1	5.6	42.3	-94,542
西 欧	80,648	19.8	8.6	1.9	10.4	97,507	-8.2	8.3	-0.9	10.6	-16,859
英国	15,740	45.4	1.7	0.7	17.4	7,525	-21.6	0.6	-0.2	11.2	8,215
オランダ	10,251	-11.0	1.1	-0.2	8.5	3,997	-19.4	0.3	-0.1	12.0	6,254
ベルギー	10,586	27.7	1.1	0.3	14.5	1,864	-81.9	0.2	-0.8	2.1	8,722
フランス	4,492	38.1	0.5	0.2	6.8	8,415	-15.2	0.7	-0.1	9.4	-3,923
ドイツ	14,121	-1.2	1.5	-0.0	7.3	35,688	8.2	3.0	0.3	17.6	-21,567
スペイン	1,922	62.5	0.2	0.1	7.8	6,533	22.1	0.6	0.1	14.3	-4,611
イタリア	5,365	151.1	0.6	0.5	10.4	12,080	33.4	1.0	0.3	12.4	-6,715
トルコ	7,357	180.3	0.8	0.7	23.1	2,143	47.8	0.2	0.1	18.5	5,213
中東欧・ロシア等	17,905	66.9	1.9	1.0	10.5	44,024	24.0	3.7	0.8	23.9	-26,118
ロシア	11,576	70.6	1.2	0.7	15.0	29,337	44.5	2.5	0.9	26.3	-17,761
北 米	150,204	27.6	16.0	4.7	11.0	134,685	-8.6	11.4	-1.3	15.6	15,519
カナダ	11,365	151.0	1.2	1.0	12.7	29,839	-20.2	2.5	-0.7	23.8	-18,474
アメリカ合衆国	138,839	22.7	14.8	3.7	10.9	104,771	-4.8	8.9	-0.5	14.2	34,067
中 南 米	49,678	40.5	5.3	2.1	19.1	64,633	31.7	5.5	1.5	25.0	-14,956
メキシコ	26,888	41.6	2.9	1.1	25.7	9,056	24.7	0.8	0.2	17.8	17,832
コロンビア	7,385	143.1	0.8	0.6	49.7	1,451	-38.0	0.1	-0.1	29.4	5,933
チリ	3,126	145.2	0.3	0.3	21.5	13,416	41.4	1.1	0.4	22.4	-10,290
ブラジル	3,001	-10.4	0.3	-0.1	7.8	26,843	44.4	2.3	0.8	39.8	-23,842
アフリカ	17,605	37.0	1.9	0.7	22.0	10,138	-37.0	0.9	-0.6	8.5	7,467
南アフリカ共和国	4,219	95.0	0.4	0.3	19.4	1,993	-68.4	0.2	-0.4	2.4	2,226
大 洋 州	49,180	95.5	5.2	3.5	24.8	157,471	-2.1	13.4	-0.3	37.0	-108,291
オーストラリア	40,814	94.7	4.3	2.9	25.5	138,076	-4.2	11.7	-0.6	37.0	-97,261
ニュージーランド	6,549	110.5	0.7	0.5	24.9	8,630	22.6	0.7	0.2	26.5	-2,080
EU	54,091	14.6	5.8	1.0	8.0	94,175	-2.4	8.0	-0.2	12.0	-40,083
ASEAN	162,848	47.1	17.3	7.6	15.4	140,289	18.6	11.9	2.2	13.8	22,559

管内地域(国)別品別表<輸出>① (2021年4月分)

品名	アジア				中華人民共和国				ASEAN			
	価額 (百万円)	前年同月 比伸率 %	構成比 %	増減 寄与度	価額 (百万円)	前年同月 比伸率 %	構成比 %	増減 寄与度	価額 (百万円)	前年同月 比伸率 %	構成比 %	増減 寄与度
総額	548,035	37.1	100.0	37.1	196,377	27.5	100.0	27.5	162,848	47.1	100.0	47.1
食料品及び動物	6,928	14.0	1.3	0.2	918	-13.5	0.5	-0.1	2,857	17.6	1.8	0.4
飲料及びたばこ	2,429	305.6	0.4	0.5	1,611	392.6	0.8	0.8	297	144.9	0.2	0.2
原材料	39,234	119.5	7.2	5.3	12,634	193.1	6.4	5.4	13,549	94.8	8.3	6.0
金属鉱及びびくず	29,797	152.6	5.4	4.5	9,248	495.7	4.7	5.0	10,165	106.5	6.2	4.7
鉱物性燃料	16,365	23.3	3.0	0.8	1,128	-39.3	0.6	-0.5	9,185	47.9	5.6	2.7
石油製品	15,916	20.6	2.9	0.7	1,030	-44.0	0.5	-0.5	9,145	47.8	5.6	2.7
動植物性油脂	501	64.8	0.1	0.0	30	257.8	0.0	0.0	399	54.4	0.2	0.1
化学製品	135,979	36.3	24.8	9.1	53,700	26.5	27.3	7.3	25,859	35.0	15.9	6.1
有機化合物	37,235	69.4	6.8	3.8	18,135	71.0	9.2	4.9	3,402	85.2	2.1	1.4
無機化合物	5,848	28.3	1.1	0.3	1,655	38.7	0.8	0.3	901	-9.9	0.6	-0.1
染料・なめし剤及び着色剤	7,286	6.7	1.3	0.1	1,797	-9.0	0.9	-0.1	2,573	15.6	1.6	0.3
医薬品	1,677	-4.3	0.3	-0.0	878	6.4	0.4	0.0	185	-1.3	0.1	-0.0
精油・香料及び化粧品類	22,153	22.2	4.0	1.0	10,069	2.8	5.1	0.2	6,482	62.8	4.0	2.3
(化粧品)	17,257	18.4	3.1	0.7	7,970	-6.0	4.1	-0.3	5,447	78.8	3.3	2.2
プラスチック	37,303	24.7	6.8	1.8	15,309	17.7	7.8	1.5	8,475	31.9	5.2	1.9
原料別製品	95,005	32.8	17.3	5.9	23,029	27.5	11.7	3.2	35,860	32.8	22.0	8.0
ゴム製品	3,389	30.9	0.6	0.2	1,314	17.6	0.7	0.1	1,278	60.0	0.8	0.4
非金属鉱物製品	4,084	36.1	0.7	0.3	1,844	73.1	0.9	0.5	678	32.3	0.4	0.1
鉄鋼	52,695	31.4	9.6	3.1	6,950	13.6	3.5	0.5	23,093	26.2	14.2	4.3
(鉄鋼のフラットロール製品)	37,843	27.7	6.9	2.1	4,166	15.2	2.1	0.4	20,034	37.8	12.3	5.0
非鉄金属	20,788	43.6	3.8	1.6	7,797	45.2	4.0	1.6	5,251	30.7	3.2	1.1
金属製品	7,937	26.7	1.4	0.4	2,968	17.1	1.5	0.3	3,724	73.0	2.3	1.4
一般機械	112,627	26.1	20.6	5.8	56,813	24.1	28.9	7.2	28,262	29.5	17.4	5.8
原動機	22,847	76.8	4.2	2.5	13,042	79.3	6.6	3.7	6,730	90.9	4.1	2.9
(自動車用エンジン)	6,051	60.9	1.1	0.6	1,585	94.7	0.8	0.5	3,144	68.6	1.9	1.2
事務用機器	4,656	51.2	0.8	0.4	2,271	53.5	1.2	0.5	1,023	37.9	0.6	0.3
金属加工機械	10,144	35.0	1.9	0.7	4,822	99.4	2.5	1.6	2,149	-17.4	1.3	-0.4
建設用・鉱山用機械	6,675	13.5	1.2	0.2	698	-41.8	0.4	-0.3	3,120	106.7	1.9	1.5
ポンプ及び遠心分離機	11,198	0.7	2.0	0.0	5,193	-2.0	2.6	-0.1	3,533	10.9	2.2	0.3
荷役機械	5,494	14.3	1.0	0.2	1,733	10.8	0.9	0.1	2,217	-3.1	1.4	-0.1
半導体等製造装置	9,402	11.3	1.7	0.2	6,580	-12.3	3.4	-0.6	177	-2.5	0.1	-0.0
電気機器	51,748	8.1	9.4	1.0	25,993	25.0	13.2	3.4	13,423	20.1	8.2	2.0
重電機器	4,198	-30.7	0.8	-0.5	1,580	-28.6	0.8	-0.4	951	-39.0	0.6	-0.5
電気回路等の機器	12,742	-2.8	2.3	-0.1	8,244	6.2	4.2	0.3	2,582	2.6	1.6	0.1
電池	3,754	44.3	0.7	0.3	987	66.1	0.5	0.3	2,304	30.0	1.4	0.5
半導体等電子部品	1,395	49.6	0.3	0.1	437	215.4	0.2	0.2	675	16.1	0.4	0.1
電気計測機器	11,443	4.2	2.1	0.1	6,721	44.4	3.4	1.3	2,553	74.8	1.6	1.0
輸送用機器	44,334	149.3	8.1	6.6	4,838	5.1	2.5	0.2	21,964	197.2	13.5	13.2
自動車	30,901	193.3	5.6	5.1	2,478	13.2	1.3	0.2	12,291	201.2	7.5	7.4
(乗用車)	14,873	164.4	2.7	2.3	2,476	13.2	1.3	0.2	3,854	256.1	2.4	2.5
(貨物自動車)	13,276	231.1	2.4	2.3	2	20.6	0.0	0.0	6,667	153.2	4.1	3.6
自動車の部分品	12,831	91.0	2.3	1.5	2,187	-1.7	1.1	-0.0	9,363	202.5	5.7	5.7
航空機類	4	全増	0.0	0.0	---	---	---	---	4	全増	0.0	0.0
船舶	---	---	---	---	---	---	---	---	---	---	---	---
雑製品	26,421	24.3	4.8	1.3	11,110	7.7	5.7	0.5	5,401	65.0	3.3	1.9
科学光学機器	11,825	8.4	2.2	0.2	5,359	-10.0	2.7	-0.4	1,345	8.2	0.8	0.1
写真用・映画用材料	4,987	16.1	0.9	0.2	2,000	17.0	1.0	0.2	716	29.3	0.4	0.1
その他	16,462	17.2	3.0	0.6	4,572	4.2	2.3	0.1	5,794	17.4	3.6	0.8

管内地域(国)別品別表<輸出>② (2021年4月分)

品名	アメリカ合衆国				EU				中東			
	価額 (百万円)	前年同月 比伸率 %	構成比 %	増減 寄与度	価額 (百万円)	前年同月 比伸率 %	構成比 %	増減 寄与度	価額 (百万円)	前年同月 比伸率 %	構成比 %	増減 寄与度
総額	138,839	22.7	100.0	22.7	54,091	14.6	100.0	14.6	27,301	49.4	100.0	49.4
食料品及び動物	1,429	35.5	1.0	0.3	293	94.3	0.5	0.3	121	24.7	0.4	0.1
飲料及びたばこ	163	-17.7	0.1	-0.0	15	28.5	0.0	0.0	1	20.1	0.0	0.0
原材料	1,038	28.0	0.7	0.2	1,277	9.1	2.4	0.2	57	-37.7	0.2	-0.2
金属鉱及びびくず	56	209.8	0.0	0.0	8	54.3	0.0	0.0	12	-46.2	0.0	-0.1
鉱物性燃料	305	-95.1	0.2	-5.3	107	-96.2	0.2	-5.7	74	-31.5	0.3	-0.2
石油製品	297	-95.3	0.2	-5.3	100	-96.4	0.2	-5.7	74	-27.2	0.3	-0.2
動植物性油脂	38	-12.6	0.0	-0.0	9	-67.9	0.0	-0.0	1	-38.3	0.0	-0.0
化学製品	10,911	17.1	7.9	1.4	8,185	20.4	15.1	2.9	1,488	127.5	5.5	4.6
有機化合物	3,411	23.6	2.5	0.6	2,269	4.7	4.2	0.2	119	122.9	0.4	0.4
無機化合物	563	-1.5	0.4	-0.0	467	2.6	0.9	0.0	---	(368) 全減	---	-2.0
染料・なめし剤及び着色剤	575	38.8	0.4	0.1	594	71.8	1.1	0.5	23	195.5	0.1	0.1
医薬品	212	-23.0	0.2	-0.1	679	141.5	1.3	0.8	56	全増	0.2	0.3
精油・香料及び化粧品類	712	-8.7	0.5	-0.1	763	42.8	1.4	0.5	29	-20.8	0.1	-0.0
(化粧品)	529	-13.3	0.4	-0.1	428	66.4	0.8	0.4	12	1.2	0.0	0.0
プラスチック	2,047	1.5	1.5	0.0	2,188	13.4	4.0	0.5	151	103.6	0.6	0.4
原料別製品	7,497	-1.1	5.4	-0.1	3,309	37.8	6.1	1.9	5,265	84.1	19.3	13.2
ゴム製品	2,811	62.9	2.0	1.0	1,359	13.6	2.5	0.3	1,476	13.7	5.4	1.0
非金属鉱物製品	801	119.6	0.6	0.4	219	84.5	0.4	0.2	24	-68.8	0.1	-0.3
鉄鋼	838	-10.3	0.6	-0.1	159	-30.3	0.3	-0.1	3,592	171.8	13.2	12.4
(鉄鋼のフラットロール製品)	539	41.8	0.4	0.1	69	-51.7	0.1	-0.2	618	-1.9	2.3	-0.1
非鉄金属	1,235	26.3	0.9	0.2	789	94.0	1.5	0.8	11	全増	0.0	0.1
金属製品	1,404	-55.2	1.0	-1.5	569	100.3	1.1	0.6	110	-12.5	0.4	-0.1
一般機械	28,816	2.4	20.8	0.6	12,825	48.2	23.7	8.8	3,895	32.0	14.3	5.2
原動機	6,569	-5.3	4.7	-0.3	1,146	-4.6	2.1	-0.1	2,011	79.8	7.4	4.9
(自動車用エンジン)	2,369	30.9	1.7	0.5	469	106.6	0.9	0.5	1,923	77.8	7.0	4.6
事務用機器	4,234	203.0	3.0	2.5	234	-67.0	0.4	-1.0	260	249.5	1.0	1.0
金属加工機械	1,625	-44.2	1.2	-1.1	1,160	121.2	2.1	1.3	---	(24) 全減	---	-0.1
建設用・鉱山用機械	5,594	6.4	4.0	0.3	5,273	244.1	9.7	7.9	343	191.2	1.3	1.2
ポンプ及び遠心分離機	2,432	77.9	1.8	0.9	1,751	9.8	3.2	0.3	430	3.5	1.6	0.1
荷役機械	2,049	-18.9	1.5	-0.4	667	-31.7	1.2	-0.7	192	-20.7	0.7	-0.3
半導体等製造装置	94	-32.8	0.1	-0.0	643	78.2	1.2	0.6	---	---	---	---
電気機器	14,148	52.1	10.2	4.3	9,213	9.5	17.0	1.7	911	-46.9	3.3	-4.4
重電機器	1,223	36.5	0.9	0.3	1,146	41.8	2.1	0.7	25	-95.9	0.1	-3.2
電気回路等の機器	1,758	4.2	1.3	0.1	380	35.6	0.7	0.2	55	-40.1	0.2	-0.2
電池	3,234	124.6	2.3	1.6	418	-9.2	0.8	-0.1	39	323.4	0.1	0.2
半導体等電子部品	63	-65.1	0.0	-0.1	33	19.3	0.1	0.0	0	-96.7	0.0	-0.0
電気計測機器	1,950	27.3	1.4	0.4	2,314	-43.0	4.3	-3.7	57	65.6	0.2	0.1
輸送用機器	65,297	55.5	47.0	20.6	11,401	19.1	21.1	3.9	14,088	61.7	51.6	29.4
自動車	59,235	50.8	42.7	17.6	8,915	4.5	16.5	0.8	12,224	64.8	44.8	26.3
(乗用車)	50,531	39.0	36.4	12.5	6,157	-16.8	11.4	-2.6	3,616	16.0	13.2	2.7
(貨物自動車)	8,693	198.6	6.3	5.1	2,729	142.7	5.0	3.4	8,342	140.1	30.6	26.6
自動車の部分品	5,290	99.6	3.8	2.3	2,370	145.2	4.4	3.0	1,749	63.6	6.4	3.7
航空機類	751	1,101.3	0.5	0.6	11	9.1	0.0	0.0	---	---	---	---
船舶	---	---	---	---	---	---	---	---	---	---	---	---
雑製品	6,789	9.0	4.9	0.5	5,068	5.0	9.4	0.5	639	2.3	2.3	0.1
科学光学機器	3,502	40.6	2.5	0.9	1,663	-8.2	3.1	-0.3	146	49.1	0.5	0.3
写真用・映画用材料	443	-57.5	0.3	-0.5	1,016	-28.9	1.9	-0.9	345	-12.2	1.3	-0.3
その他	2,407	9.1	1.7	0.2	2,389	1.3	4.4	0.1	761	67.9	2.8	1.7

管内地域(国)別品別表<輸入>① (2021年4月分)

品名	アジア				中華人民共和国				ASEAN			
	価額 (百万円)	前年同月 比伸率 %	構成比 %	増減 寄与度	価額 (百万円)	前年同月 比伸率 %	構成比 %	増減 寄与度	価額 (百万円)	前年同月 比伸率 %	構成比 %	増減 寄与度
総額	384,300	13.3	100.0	13.3	166,486	9.0	100.0	9.0	140,289	18.6	100.0	18.6
食料品及び動物	46,245	2.0	12.0	0.3	19,353	-6.3	11.6	-0.8	22,750	8.0	16.2	1.4
肉類及び同調製品	12,577	3.1	3.3	0.1	3,870	-11.0	2.3	-0.3	8,658	10.7	6.2	0.7
酪農品及び鳥卵	106	150.9	0.0	0.0	29	91.8	0.0	0.0	58	208.6	0.0	0.0
魚介類及び同調製品	10,447	-0.3	2.7	-0.0	4,333	-4.1	2.6	-0.1	4,842	-1.0	3.5	-0.0
穀物及び同調製品	2,201	45.1	0.6	0.2	1,072	29.3	0.6	0.2	807	60.0	0.6	0.3
果実	5,195	3.8	1.4	0.1	1,488	-4.1	0.9	-0.0	3,059	5.9	2.2	0.1
野菜	7,635	-16.7	2.0	-0.5	6,221	-16.7	3.7	-0.8	934	-12.5	0.7	-0.1
コーヒー	1,097	26.9	0.3	0.1	---	---	---	---	1,095	27.9	0.8	0.2
飼料	1,599	8.2	0.4	0.0	749	58.4	0.4	0.2	620	-9.9	0.4	-0.1
飲料及びたばこ	447	-17.8	0.1	-0.0	41	-62.6	0.0	-0.0	98	-47.8	0.1	-0.1
原材料	23,983	89.7	6.2	3.3	9,661	118.8	5.8	3.4	8,186	21.5	5.8	1.2
大豆	74	-45.3	0.0	-0.0	74	-45.6	0.0	-0.0	---	---	---	---
金属鉱及びびくず	15,413	202.2	4.0	3.0	6,426	427.7	3.9	3.4	3,505	7.2	2.5	0.2
鉱物性燃料	60,401	36.2	15.7	4.7	12,409	1,396.3	7.5	7.6	28,771	9.4	20.5	2.1
石炭	4,327	-22.1	1.1	-0.4	913	550.8	0.5	0.5	3,413	-36.9	2.4	-1.7
原油及び粗油	---	---	---	---	---	---	---	---	---	---	---	---
石油製品	28,200	55.7	7.3	3.0	6,157	1,414.2	3.7	3.8	2,931	395.2	2.1	2.0
液化石油ガス	95	-11.2	0.0	-0.0	---	---	---	---	---	---	---	---
液化天然ガス	22,427	10.5	5.8	0.6	---	---	---	---	22,427	10.5	16.0	1.8
動植物性油脂	4,506	5.8	1.2	0.1	54	81.3	0.0	0.0	4,422	11.0	3.2	0.4
化学製品	39,790	15.9	10.4	1.6	17,320	4.6	10.4	0.5	7,960	9.9	5.7	0.6
有機化合物	13,088	9.2	3.4	0.3	6,645	-3.0	4.0	-0.1	1,972	47.8	1.4	0.5
無機化合物	4,314	0.8	1.1	0.0	3,658	96.7	2.2	1.2	236	-2.0	0.2	-0.0
放射性元素	---	---	---	---	---	---	---	---	---	---	---	---
医薬品	6,506	186.7	1.7	1.2	1,583	-20.1	1.0	-0.3	2	86.3	0.0	0.0
精油・香料及び化粧品類	3,962	20.9	1.0	0.2	971	-1.1	0.6	-0.0	1,651	12.3	1.2	0.2
プラスチック	7,109	4.7	1.8	0.1	2,095	8.5	1.3	0.1	2,685	7.1	1.9	0.1
原料別製品	63,583	5.9	16.5	1.0	26,251	-6.6	15.8	-1.2	19,015	40.6	13.6	4.6
木製品及びコルク製品(除家具)	6,452	21.4	1.7	0.3	1,323	4.8	0.8	0.0	5,120	27.3	3.6	0.9
織物用糸及び繊維製品	6,405	-25.6	1.7	-0.6	3,789	-44.4	2.3	-2.0	1,493	38.7	1.1	0.4
非金属鉱物製品	4,725	-11.4	1.2	-0.2	3,450	-14.9	2.1	-0.4	721	-3.9	0.5	-0.0
鉄鋼	17,624	26.8	4.6	1.1	6,603	73.4	4.0	1.8	1,723	119.9	1.2	0.8
非鉄金属 (アルミニウム及び同合金)	11,285	14.2	2.9	0.4	3,006	6.4	1.8	0.1	3,335	97.1	2.4	1.4
金属製品	4,050	37.0	1.1	0.3	1,879	-2.9	1.1	-0.0	1,097	97.8	0.8	0.5
重電機器	12,815	1.7	3.3	0.1	6,185	-16.4	3.7	-0.8	4,692	46.4	3.3	1.3
一般機械	39,041	14.6	10.2	1.5	25,407	14.3	15.3	2.1	7,951	25.6	5.7	1.4
原動機	4,191	7.5	1.1	0.1	2,645	12.5	1.6	0.2	844	-7.4	0.6	-0.1
事務用機器	11,895	18.8	3.1	0.6	8,921	11.9	5.4	0.6	2,710	76.4	1.9	1.0
建設用・鉱山用機械	3,232	19.4	0.8	0.2	2,425	66.2	1.5	0.6	429	-32.4	0.3	-0.2
電気機器	46,628	9.5	12.1	1.2	28,684	1.6	17.2	0.3	13,106	30.5	9.3	2.6
重電機器	3,917	0.1	1.0	0.0	2,608	-5.8	1.6	-0.1	782	99.0	0.6	0.3
音響・映像機器(含部品)	6,608	-16.1	1.7	-0.4	3,418	-30.0	2.1	-1.0	2,521	40.8	1.8	0.6
通信機	9,355	94.7	2.4	1.3	5,821	114.6	3.5	2.0	2,324	34.6	1.7	0.5
半導体等電子部品	2,471	-43.2	0.6	-0.6	1,934	-46.9	1.2	-1.1	246	-6.3	0.2	-0.0
輸送用機器	14,843	7.6	3.9	0.3	5,662	15.7	3.4	0.5	8,018	2.8	5.7	0.2
自動車	7,224	23.5	1.9	0.4	1,370	2,754.0	0.8	0.9	5,813	1.5	4.1	0.1
自動車の部分品	5,727	31.9	1.5	0.4	3,369	56.3	2.0	0.8	1,429	5.4	1.0	0.1
雑製品	41,565	-0.6	10.8	-0.1	21,013	-19.3	12.6	-3.3	18,152	38.1	12.9	4.2
家具	7,978	-12.3	2.1	-0.3	5,399	-14.8	3.2	-0.6	2,223	-9.8	1.6	-0.2
衣類及び同附属品	16,541	23.0	4.3	0.9	5,009	-31.5	3.0	-1.5	10,941	89.7	7.8	4.4
科学光学機器	2,735	-24.5	0.7	-0.3	1,258	-14.7	0.8	-0.1	984	-22.1	0.7	-0.2
その他	3,269	-38.8	0.9	-0.6	632	-9.1	0.4	-0.0	1,859	-1.7	1.3	-0.0

管内地域(国)別品別表 <輸入> ② (2021年4月分)

品名	アメリカ合衆国				EU				中東			
	価額 (百万円)	前年同月 比伸率 %	構成比 %	増減 寄与度	価額 (百万円)	前年同月 比伸率 %	構成比 %	増減 寄与度	価額 (百万円)	前年同月 比伸率 %	構成比 %	増減 寄与度
総額	104,771	-4.8	100.0	-4.8	94,175	-2.4	100.0	-2.4	285,045	87.3	100.0	87.3
食料品及び動物	36,886	12.7	35.2	3.8	18,448	8.5	19.6	1.5	447	-21.3	0.2	-0.1
肉類及び同調製品	12,392	-4.7	11.8	-0.6	3,943	-15.3	4.2	-0.7	---	---	---	---
酪農品及び鳥卵	1,495	-4.7	1.4	-0.1	4,636	21.3	4.9	0.8	---	---	---	---
魚介類及び同調製品	2,037	-24.7	1.9	-0.6	3,197	40.1	3.4	0.9	---	---	---	---
穀物及び同調製品	14,535	66.1	13.9	5.3	981	8.6	1.0	0.1	0	全増	0.0	0.0
果実	2,071	-14.4	2.0	-0.3	1,110	56.3	1.2	0.4	386	-28.9	0.1	-0.1
野菜	1,553	-20.6	1.5	-0.4	1,481	-6.9	1.6	-0.1	31	全増	0.0	0.0
コーヒー	100	31.9	0.1	0.0	149	41.3	0.2	0.0	4	40.1	0.0	0.0
飼料	1,976	18.7	1.9	0.3	1,746	2.3	1.9	0.0	5	2.8	0.0	0.0
飲料及びたばこ	864	-21.6	0.8	-0.2	3,442	-28.3	3.7	-1.4	---	---	---	---
原材料	18,326	29.6	17.5	3.8	5,301	143.0	5.6	3.2	4,572	400.6	1.6	2.4
大豆	8,987	23.5	8.6	1.6	---	---	---	---	---	---	---	---
金属鉱及びくず	6,661	78.1	6.4	2.7	4,183	302.9	4.4	3.3	4,398	476.1	1.5	2.4
鉱物性燃料	24,166	-4.0	23.1	-0.9	75	-16.0	0.1	-0.0	276,729	87.4	97.1	84.8
石炭	2,518	-59.8	2.4	-3.4	---	---	---	---	---	---	---	---
原油及び粗油	---	---	---	---	---	---	---	---	234,547	107.8	82.3	79.9
石油製品	1,575	3.2	1.5	0.0	64	-25.0	0.1	-0.0	25,878	143.0	9.1	10.0
液化石油ガス	11,789	17.2	11.3	1.6	---	---	---	---	6,401	298.7	2.2	3.2
液化天然ガス	8,285	12.8	7.9	0.9	---	---	---	---	9,904	-56.1	3.5	-8.3
動植物性油脂	195	-45.8	0.2	-0.1	997	-25.4	1.1	-0.4	44	70.0	0.0	0.0
化学製品	10,437	-55.1	10.0	-11.6	7,241	-63.9	7.7	-13.3	856	33.4	0.3	0.1
有機化合物	5,815	-35.7	5.5	-2.9	1,093	-88.9	1.2	-9.0	719	90.4	0.3	0.2
無機化合物	240	-64.0	0.2	-0.4	433	50.7	0.5	0.2	22	-77.5	0.0	-0.0
放射性元素	---	---	---	---	---	---	---	---	---	---	---	---
医薬品	183	-97.9	0.2	-7.7	878	-77.0	0.9	-3.0	---	全減	---	-0.0
精油・香料及び化粧品類	425	-41.8	0.4	-0.3	1,625	-10.5	1.7	-0.2	---	---	---	---
プラスチック	1,788	2.4	1.7	0.0	881	-28.6	0.9	-0.4	109	-17.2	0.0	-0.0
原料別製品	2,326	-1.8	2.2	-0.0	4,172	11.0	4.4	0.4	2,239	-2.7	0.8	-0.0
木製品及びコルク製品(除家具)	36	-14.3	0.0	-0.0	482	3.3	0.5	0.0	---	---	---	---
織物用糸及び繊維製品	55	-18.9	0.1	-0.0	250	3.0	0.3	0.0	16	-73.0	0.0	-0.0
非金属鉱物製品	349	-33.3	0.3	-0.2	303	-26.5	0.3	-0.1	12	全増	0.0	0.0
鉄鋼	77	6.2	0.1	0.0	476	25.9	0.5	0.1	0	全増	0.0	0.0
非鉄金属	316	-28.5	0.3	-0.1	414	11.3	0.4	0.0	2,211	-1.4	0.8	-0.0
(アルミニウム及び同合金)	177	-40.7	0.2	-0.1	188	6.9	0.2	0.0	2,211	-1.4	0.8	-0.0
金属製品	348	55.8	0.3	0.1	1,396	7.9	1.5	0.1	---	全減	---	-0.0
一般機械	2,788	-1.1	2.7	-0.0	10,339	12.0	11.0	1.1	4	-92.2	0.0	-0.0
原動機	1,354	5.6	1.3	0.1	2,519	-36.6	2.7	-1.5	---	---	---	---
事務用機器	23	-43.0	0.0	-0.0	36	52.9	0.0	0.0	---	---	---	---
建設用・鉱山用機械	426	-1.0	0.4	-0.0	627	21.8	0.7	0.1	---	---	---	---
電気機器	2,311	344.7	2.2	1.6	3,111	-7.8	3.3	-0.3	23	313.9	0.0	0.0
重電機器	628	3,322.3	0.6	0.6	71	-48.4	0.1	-0.1	21	595.0	0.0	0.0
音響・映像機器(含部品)	20	-28.0	0.0	-0.0	60	20.8	0.1	0.0	---	---	---	---
通信機	---	-91.4	0.0	-0.0	756	94.4	0.8	0.4	---	---	---	---
半導体等電子部品	---	全減	---	-0.0	89	1,118.3	0.1	0.1	---	---	---	---
輸送用機器	5,022	-20.3	4.8	-1.2	39,576	19.3	42.0	6.6	---	全減	---	-0.0
自動車	2,956	-37.1	2.8	-1.6	34,278	12.4	36.4	3.9	---	---	---	---
自動車の部分品	1,194	68.9	1.1	0.4	1,920	-8.7	2.0	-0.2	---	---	---	---
雑製品	864	-12.5	0.8	-0.1	1,142	7.3	1.2	0.1	19	397.6	0.0	0.0
家具	70	-32.0	0.1	-0.0	284	-10.2	0.3	-0.0	---	---	---	---
衣類及び同附属品	11	-3.8	0.0	-0.0	19	279.6	0.0	0.0	---	---	---	---
科学光学機器	527	120.8	0.5	0.3	144	88.0	0.2	0.1	11	全増	0.0	0.0
その他	586	125.3	0.6	0.3	330	-29.2	0.4	-0.1	112	1,285.2	0.0	0.1

管内港等別貿易額表

港等名	2021年4月分						2021年1月以降累計					
	輸出額 (百万円)	前年同月 比伸率 %	管内比 %	輸入額 (百万円)	前年同月 比伸率 %	管内比 %	輸出額 (百万円)	前年同期 比伸率 %	管内比 %	輸入額 (百万円)	前年同期 比伸率 %	管内比 %
横 浜	629,802	41.9	67.0	424,731	17.2	36.1	2,335,804	17.8	66.0	1,554,389	5.9	35.5
川 崎	87,396	36.4	9.3	208,747	32.5	17.7	333,665	-3.2	9.4	733,921	6.7	16.7
横 須 賀	494	-88.5	0.1	7,122	35.6	0.6	12,220	-74.3	0.3	44,600	310.9	1.0
千 葉	53,096	-7.6	5.6	252,717	30.0	21.5	222,218	-11.2	6.3	956,319	-9.6	21.8
木 更 津	21,808	50.8	2.3	50,714	-26.1	4.3	78,516	-3.0	2.2	270,445	-5.2	6.2
鹿 島	38,053	56.7	4.0	104,146	46.6	8.8	135,191	3.1	3.8	352,984	7.2	8.1
日 立	59,403	67.7	6.3	38,377	1.1	3.3	231,336	-2.1	6.5	125,038	-14.3	2.9
つ く ば	9,883	24.4	1.1	844	1.0	0.1	36,808	24.6	1.0	4,516	13.3	0.1
茨城空港	---	---	---	---	---	---	---	---	---	---	---	---
小 名 浜	4,542	100.9	0.5	25,825	-15.0	2.2	28,410	9.7	0.8	95,066	-7.5	2.2
相 馬	3,000	-19.4	0.3	8,009	-43.3	0.7	9,178	-51.5	0.3	37,000	-22.7	0.8
福島空港	---	---	---	---	---	---	---	---	---	---	---	---
仙台塩釜	15,025	35.6	1.6	45,250	-9.9	3.8	60,149	-4.0	1.7	177,909	-27.6	4.1
石 巻	1,067	84.8	0.1	4,847	32.2	0.4	3,211	18.3	0.1	16,976	12.6	0.4
気 仙 沼	0	-99.4	0.0	87	66.9	0.0	36	-59.5	0.0	607	195.9	0.0
仙台空港	426	19.7	0.0	373	374.4	0.0	1,519	-60.4	0.0	595	70.4	0.0
宇 都 宮	16,562	-4.7	1.8	6,012	-38.6	0.5	53,112	9.4	1.5	13,428	-22.6	0.3
管 内 計	940,556	36.9	100.0	1,177,802	17.0	100.0	3,541,371	8.4	100.0	4,383,794	-0.8	100.0

(注) 日立には常陸那珂港の実績を含む。

管内港等別・品別貿易額表

(2021年4月分)

◎ 横 浜

輸 出	価 額 (百万円)	前年同月 比伸率 %	構成比 %	増減 寄与度	輸 入	価 額 (百万円)	前年同月 比伸率 %	構成比 %	増減 寄与度
総額	629,802	41.9	100.0	41.9	総額	424,731	17.2	100.0	17.2
自動車	113,566	114.9	18.0	13.7	原油・粗油	44,987	106.1	10.6	6.4
自動車の部分品	33,583	123.5	5.3	4.2	非鉄金属	26,749	27.4	6.3	1.6
プラスチック	29,904	21.6	4.7	1.2	金属鉱・くず	25,750	383.9	6.1	5.6
原動機	29,569	55.4	4.7	2.4	有機化合物	12,924	-0.9	3.0	-0.0
非鉄金属	23,120	55.4	3.7	1.9	金属製品	12,375	6.2	2.9	0.2
その他の化学製品	20,550	57.6	3.3	1.7	事務用機器	11,035	23.9	2.6	0.6
精油・香料・化粧品類	18,020	19.4	2.9	0.7	通信機	10,995	113.4	2.6	1.6
金属鉱・くず	17,435	262.0	2.8	2.8	果実	9,653	14.0	2.3	0.3
建設用・鉱山用機械	15,668	48.2	2.5	1.1	衣類・同附属品	9,588	-14.9	2.3	-0.5
ポンプ・遠心分離機	15,425	5.8	2.4	0.2	自動車	8,913	43.1	2.1	0.7

◎ 川 崎

輸 出	価 額 (百万円)	前年同月 比伸率 %	構成比 %	増減 寄与度	輸 入	価 額 (百万円)	前年同月 比伸率 %	構成比 %	増減 寄与度
総額	87,396	36.4	100.0	36.4	総額	208,747	32.5	100.0	32.5
自動車	26,229	39.4	30.0	11.6	液化天然ガス	44,449	-11.2	21.3	-3.5
有機化合物	12,144	120.0	13.9	10.3	原油・粗油	44,445	436.1	21.3	22.9
鉄鋼	8,849	100.9	10.1	6.9	肉類・同調製品	33,940	-4.6	16.3	-1.0
石油製品	6,734	-1.2	7.7	-0.1	石油製品	17,459	156.0	8.4	6.8
金属鉱・くず	5,907	74.3	6.8	3.9	金属鉱・くず	14,016	219.6	6.7	6.1

◎ 横 須 賀

輸 出	価 額 (百万円)	前年同月 比伸率 %	構成比 %	増減 寄与度	輸 入	価 額 (百万円)	前年同月 比伸率 %	構成比 %	増減 寄与度
総額	494	-88.5	100.0	-88.5	総額	7,122	35.6	100.0	35.6
有機化合物	216	-5.7	43.7	-0.3	自動車	5,551	40.6	77.9	30.5
プラスチック	108	0.8	21.9	0.0	魚介類・同調製品	1,566	36.7	22.0	8.0
精油・香料・化粧品類	87	73.4	17.6	0.9	無機化合物	0	全増	0.0	0.0

◎ 千 葉

輸 出	価 額 (百万円)	前年同月 比伸率 %	構成比 %	増減 寄与度	輸 入	価 額 (百万円)	前年同月 比伸率 %	構成比 %	増減 寄与度
総額	53,096	-7.6	100.0	-7.6	総額	252,717	30.0	100.0	30.0
有機化合物	13,040	43.6	24.6	6.9	原油・粗油	111,514	97.8	44.1	28.4
鉄鋼	11,856	8.7	22.3	1.6	石油製品	29,380	40.4	11.6	4.3
石油製品	4,989	-66.3	9.4	-17.1	自動車	20,564	14.2	8.1	1.3
金属鉱・くず	4,804	60.9	9.0	3.2	液化天然ガス	20,351	-34.0	8.1	-5.4
プラスチック	4,594	19.6	8.7	1.3	鉄鋼	12,005	9.5	4.8	0.5

◎ 木 更 津

輸 出	価 額 (百万円)	前年同月 比伸率 %	構成比 %	増減 寄与度	輸 入	価 額 (百万円)	前年同月 比伸率 %	構成比 %	増減 寄与度
総額	21,808	50.8	100.0	50.8	総額	50,714	-26.1	100.0	-26.1
鉄鋼	15,943	22.8	73.1	20.4	液化天然ガス	21,060	-36.8	41.5	-17.9
自動車	4,975	274.2	22.8	25.2	金属鉱・くず	15,596	-2.6	30.8	-0.6
金属鉱・くず	256	全増	1.2	1.8	石炭	12,361	-30.8	24.4	-8.0

管内港等別・品別貿易額表

(2021年4月分)

◎ 鹿 島

輸 出	価 額 (百万円)	前年同月 比伸率 %	構成比 %	増減 寄与度	輸 入	価 額 (百万円)	前年同月 比伸率 %	構成比 %	増減 寄与度
総額	38,053	56.7	100.0	56.7	総額	104,146	46.6	100.0	46.6
鉄鋼	20,089	53.6	52.8	28.9	原油・粗油	39,563	88.9	38.0	26.2
有機化合物	8,486	75.6	22.3	15.0	金属鉱・くず	23,853	54.7	22.9	11.9
プラスチック	3,894	73.3	10.2	6.8	穀物・同調製品	9,367	52.7	9.0	4.6
その他の化学製品	1,524	91.5	4.0	3.0	石油製品	7,433	210.2	7.1	7.1

◎ 日 立 (常陸那珂を含む)

輸 出	価 額 (百万円)	前年同月 比伸率 %	構成比 %	増減 寄与度	輸 入	価 額 (百万円)	前年同月 比伸率 %	構成比 %	増減 寄与度
総額	59,403	67.7	100.0	67.7	総額	38,377	1.1	100.0	1.1
自動車	40,886	90.1	68.8	54.7	自動車	15,994	-30.2	41.7	-18.3
建設用・鉱山用機械	9,510	37.0	16.0	7.3	液化天然ガス	8,441	165.0	22.0	13.8
原動機	4,121	2,996.9	6.9	11.3	石炭	6,238	6.3	16.3	1.0
荷役機械	1,269	8.9	2.1	0.3	非鉄金属	2,002	218.8	5.2	3.6

◎ つ く ば

輸 出	価 額 (百万円)	前年同月 比伸率 %	構成比 %	増減 寄与度	輸 入	価 額 (百万円)	前年同月 比伸率 %	構成比 %	増減 寄与度
総額	9,883	24.4	100.0	24.4	総額	844	1.0	100.0	1.0
荷役機械	2,683	15.1	27.2	4.4	酪農品・鳥卵	297	34.9	35.3	9.2
原動機	1,398	69.9	14.1	7.2	無機化合物	116	全増	13.8	13.9
ポンプ・遠心分離機	1,022	47.0	10.3	4.1	飼料	61	全増	7.3	7.3

◎ 茨 城 空 港

輸 出	価 額 (百万円)	前年同月 比伸率 %	構成比 %	増減 寄与度	輸 入	価 額 (百万円)	前年同月 比伸率 %	構成比 %	増減 寄与度
総額	---	---	---	---	総額	---	---	---	---

◎ 小 名 浜

輸 出	価 額 (百万円)	前年同月 比伸率 %	構成比 %	増減 寄与度	輸 入	価 額 (百万円)	前年同月 比伸率 %	構成比 %	増減 寄与度
総額	4,542	100.9	100.0	100.9	総額	25,825	-15.0	100.0	-15.0
電池	2,134	127.9	47.0	53.0	金属鉱・くず	15,830	10.1	61.3	4.8
音響機器	602	246,495.1	13.2	26.6	石炭	6,737	33.5	26.1	5.6
映像機器	296	11,145.9	6.5	13.0	非鉄金属	385	20.7	1.5	0.2
重電機器	190	185.2	4.2	5.5	有機化合物	229	-97.3	0.9	-27.5

◎ 相 馬

輸 出	価 額 (百万円)	前年同月 比伸率 %	構成比 %	増減 寄与度	輸 入	価 額 (百万円)	前年同月 比伸率 %	構成比 %	増減 寄与度
総額	3,000	-19.4	100.0	-19.4	総額	8,009	-43.3	100.0	-43.3
原動機	2,777	-20.0	92.6	-18.6	液化天然ガス	4,776	56.2	59.6	12.2
金属製品	106	-11.3	3.5	-0.4	石炭	2,873	-72.6	35.9	-53.9

管内港等別・品別貿易額表

(2021年4月分)

◎ 福島空港

輸 出	価 額 (百万円)	前年同月 比伸率 %	構成比 %	増減 寄与度	輸 入	価 額 (百万円)	前年同月 比伸率 %	構成比 %	増減 寄与度
総額	---	---	---	---	総額	---	---	---	---

◎ 仙台塩釜

輸 出	価 額 (百万円)	前年同月 比伸率 %	構成比 %	増減 寄与度	輸 入	価 額 (百万円)	前年同月 比伸率 %	構成比 %	増減 寄与度
総額	15,025	35.6	100.0	35.6	総額	45,250	-9.9	100.0	-9.9
ゴム製品	3,249	62.7	21.6	11.3	原油・粗油	9,551	-53.6	21.1	-21.9
記録媒体(含記録済)	2,644	1,935.6	17.6	22.7	石油製品	9,108	333.7	20.1	14.0
金属鉱・くず	1,404	119.1	9.3	6.9	魚介類・同調製品	2,171	-17.0	4.8	-0.9
原動機	1,314	37.2	8.7	3.2	液化石油ガス	1,837	-1.9	4.1	-0.1

◎ 石 巻

輸 出	価 額 (百万円)	前年同月 比伸率 %	構成比 %	増減 寄与度	輸 入	価 額 (百万円)	前年同月 比伸率 %	構成比 %	増減 寄与度
総額	1,067	84.8	100.0	84.8	総額	4,847	32.2	100.0	32.2
金属鉱・くず	538	293.2	50.4	69.4	穀物・同調製品	1,856	131.9	38.3	28.8
紙類・同製品	295	-4.3	27.6	-2.3	木製品・コルク製品(除家具)	1,131	34.0	23.3	7.8
鉄鋼	203	55.6	19.0	12.6	石炭	471	-49.6	9.7	-12.6

◎ 気仙沼

輸 出	価 額 (百万円)	前年同月 比伸率 %	構成比 %	増減 寄与度	輸 入	価 額 (百万円)	前年同月 比伸率 %	構成比 %	増減 寄与度
総額	0	-99.4	100.0	-99.4	総額	87	66.9	100.0	66.9
魚介類・同調製品	0	-99.4	100.0	-99.4	魚介類・同調製品	85	201.8	97.6	108.9
					動物性原材料	2	全増	2.4	4.0

◎ 仙台空港

輸 出	価 額 (百万円)	前年同月 比伸率 %	構成比 %	増減 寄与度	輸 入	価 額 (百万円)	前年同月 比伸率 %	構成比 %	増減 寄与度
総額	426	19.7	100.0	19.7	総額	373	374.4	100.0	374.4
金属製品	242	72.8	56.8	28.6	航空機類	162	全増	43.4	205.8
半導体等電子部品	41	16.9	9.6	1.6	重電機器	113	全増	30.3	143.8
魚介類・同調製品	33	-33.0	7.8	-4.6	事務用機器	26	全増	6.8	32.4
電気回路等の機器	13	23.4	3.1	0.7	金属製品	13	全増	3.6	17.0

◎ 宇都宮

輸 出	価 額 (百万円)	前年同月 比伸率 %	構成比 %	増減 寄与度	輸 入	価 額 (百万円)	前年同月 比伸率 %	構成比 %	増減 寄与度
総額	16,562	-4.7	100.0	-4.7	総額	6,012	-38.6	100.0	-38.6
医薬品	5,248	-33.4	31.7	-15.1	医薬品	4,827	-43.4	80.3	-37.9
科学光学機器	2,799	18.3	16.9	2.5	プラスチック	387	-32.1	6.4	-1.9
プラスチック	2,239	13.5	13.5	1.5	飲料	325	223.0	5.4	2.3

参考

1 統計地域

貿易額は、横浜、川崎、横須賀、千葉、木更津、鹿島、日立、つくば、茨城空港、小名浜、相馬、福島空港、仙台塩釜、石巻、気仙沼、仙台空港、宇都宮の各港等に所在する税関官署の管轄区域に蔵置された貨物の通関額によるものである(日立には常陸那珂港の実績を含む)。

2 統計上の時期

- (1) 輸出は、当該輸出貨物を積載する船舶又は航空機の出港日。
- (2) 輸入は、当該輸入貨物の輸入許可の日(蔵入貨物、移入貨物、総保入貨物及び輸入許可前引取貨物は、それぞれ当該貨物の蔵入、移入、総保入、輸入許可前引取の承認の日)。

3 品目分類

品目分類は、「国際統一商品分類(HS)」に準拠した「輸出入統計品目表」等を参考にして作成された概況品目分類基準表によった。

4 地域(国)別

- (1) [EU(欧州連合)](27ヵ国)
スウェーデン、デンマーク、アイルランド、オランダ、ベルギー、ルクセンブルク、フランス、ドイツ、ポルトガル、スペイン、イタリア、マルタ、フィンランド、ポーランド、オーストリア、ハンガリー、ギリシャ、ルーマニア、ブルガリア、キプロス、エストニア、ラトビア、リトアニア、クロアチア、スロベニア、チェコ、スロバキア
- (2) [ASEAN(東南アジア諸国連合)](10ヵ国)
ベトナム、タイ、シンガポール、マレーシア、ブルネイ、フィリピン、インドネシア、カンボジア、ラオス、ミャンマー
- (3) 「中華人民共和国」は、香港及びマカオを含まない。

5 数量

数量は、「輸出入統計品目表」に記載されている単位を基本とし、単位未満は切り捨てた。但し、桁数が大きいものは千単位とし、単位未満は四捨五入した。

6 価額

原則として、輸出はFOB価格、輸入はCIF価格による。

※ 数量又は価額欄に示した符号等は、下記の意味を示したものである。

- (1) 「---」は、実績皆無のもの
- (2) 「0」は、表示の単位に満たないもの
- (3) 「空欄」は、単位を設けていないもの又は単位が異なるため集計できないもの
- (4) 数量及び価額の()内は、前年同期の値を示す

7 単位換算

1バレル≒0.15899KL

8 寄与度

寄与度とは、全体の伸率に対し、各品目がどの程度貢献(寄与)したのかを示すもの。

【計算式】

$$\text{寄与度} = \frac{\text{個々の品目の当期輸出(入)額} - \text{個々の品目の前年同期輸出(入)額}}{\text{前年同期の輸出(入)総額}} \times 100$$

この資料に関する問い合わせ・貿易統計資料の閲覧先

横浜税関 調査部 調査統計課 一般統計係 (横浜税関本関1階)
〒231-8401 横浜市中区海岸通1-1 TEL 045-212-6103(直通)
横浜税関ホームページ <http://www.customs.go.jp/yokohama/>
税関ホームページ <http://www.customs.go.jp>

※ 本資料を他に転載する場合には、横浜税関の資料による旨を必ず注記して下さい。

横浜税関HP



税関HP

