

神奈川県貿易速報

(2025 年 10 月 分)

2025 年 11 月 21 日
横浜税関

貿易額	輸 出			輸 入			差 引	
	価 額	前年同月比伸率	全国比	価 額	前年同月比伸率	全国比	価 額	前年同月比伸率
神奈川県	8,742億円	3.1%	9.0%	7,946億円	0.0%	7.9%	796億円	49.8%
全 国	9兆7,663億円	3.6%	100.0%	9兆9,981億円	0.7%	100.0%	2,318億円	53.6%

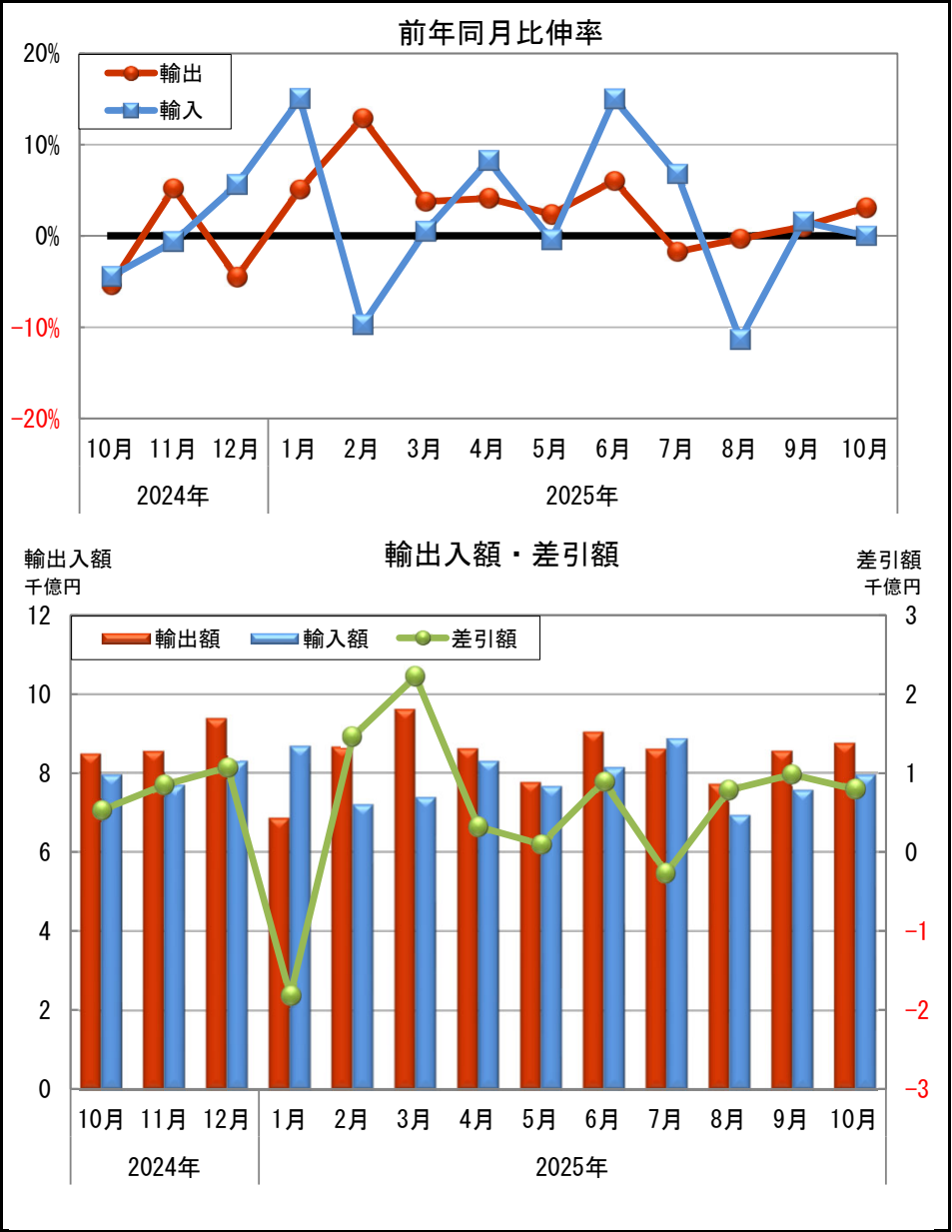
		商 品 別 動 向 （前年同月比伸率） 《寄与度》				地 域（国）別 動 向 （前年同月比伸率）			
神 奈 川 県	輸	【主要品目】				ア ジ ア 4,719 億円 （ 7.2% ）			
		1. 自 動 車 2,094 億円(3.7%)				[中華人民共和国 1,979 億円 （ 15.8% ）]			
		2. 原 動 機 387 億円(24.4%)				[A S E A N 1,307 億円 （ 0.9% ）]			
		3. 金 属 鉱 ・ く ず 366 億円(40.3%)							
	出	【主要増加品目】		【主要減少品目】		ア メ リ カ 合 衆 国 1,343 億円 （ 10.4% ）			
		半導体等製造装置 253 億円 (71.6%) 《1.2》		金属加工機械 177 億円 （ 24.5% ） 《 0.7》		E U 476 億円 （ 0.2% ）			
		金属鉱・くず 366 億円 (40.3%) 《1.2》		鉄鋼 120 億円 （ 22.4% ） 《 0.4》					
		原動機 387 億円 (24.4%) 《0.9》		石油製品 34 億円 （ 49.9% ） 《 0.4》					
	入	【主要品目】				ア ジ ア 3,939 億円 （ 6.4% ）			
		1. 液 化 天 然 ガ ス 742 億円(14.7%)		88万1千MT(3.5%)		[中華人民共和国 1,863 億円 （ 7.0% ）]			
2. 肉 類 ・ 同 調 製 品 470 億円(11.3%)				[A S E A N 1,462 億円 （ 3.2% ）]					
3. 原 油 ・ 粗 油 394 億円(8.1%)		55万7千KL(4.8%)		ア メ リ カ 合 衆 国 745 億円 （ 17.3% ）					
【主要増加品目】		【主要減少品目】		E U 753 億円 （ 14.7% ）					
コーヒー 188 億円 (65.3%) 《0.9》		液化天然ガス 742 億円 （ 14.7% ） 《 1.6》							
金属鉱・くず 226 億円 (41.9%) 《0.8》		有機化合物 216 億円 （ 35.5% ） 《 1.5》							
石油製品 381 億円 (16.0%) 《0.7》		非鉄金属 306 億円 （ 23.1% ） 《 1.2》							
		原油単価 2025年10月：70,662円/KL(3.4%) 75.1ドル/バレル(5.8%)				前年同月：73,166円/KL 79.7ドル/バレル			
為替レート(税関長公示レートの平均値) 2025年10月：149.51円/ドル (前年同月：145.87円/ドルと比べ、2.5%の円安)									

◎神奈川県貿易額推移表

	輸 出 額			輸 入 額			差 引 額	
	(億円)	前年同期 比伸率 %	全国比 %	(億円)	前年同期 比伸率 %	全国比 %	(億円)	前年同期 比伸率 %
2020年	68,172	-16.8	10.0	59,503	-18.3	8.7	8,670	-5.3
2021年	82,592	21.2	9.9	75,812	27.4	8.9	6,780	-21.8
2022年	95,550	15.7	9.7	107,066	41.2	9.0	-11,516	---
2023年	99,157	3.8	9.8	95,531	-10.8	8.7	3,626	---
2024年	99,139	-0.0	9.3	92,770	-2.9	8.2	6,369	75.6
2023年下半期	52,503	2.4	9.8	48,078	-16.6	8.6	4,425	---
2024年上半期	47,805	2.5	9.3	45,272	-4.6	8.2	2,533	---
下半期	51,334	-2.2	9.2	47,498	-1.2	8.2	3,837	-13.3
2025年上半期	50,510	5.7	9.5	47,323	4.5	8.5	3,187	25.8
2024年 第2Q	24,356	1.8	9.2	22,419	-2.3	8.0	1,937	102.0
第3Q	24,946	-2.6	9.2	23,563	-2.5	8.2	1,383	-4.2
第4Q	26,388	-1.9	9.3	23,935	0.1	8.3	2,454	-17.7
2025年 第1Q	25,118	7.1	9.3	23,248	1.7	8.2	1,871	214.0
第2Q	25,392	4.3	9.6	24,075	7.4	8.9	1,316	-32.0
第3Q (P1)	24,856	-0.4	9.1	23,358	-0.9	8.4	1,498	8.3
2024年 10月	8,477	-5.4	9.0	7,946	-4.4	8.0	531	-18.0
11月	8,543	5.2	9.3	7,692	-0.6	8.3	852	123.4
12月	9,368	-4.5	9.5	8,297	5.6	8.5	1,071	-45.2
2025年 1月	6,856	5.1	8.7	8,672	15.0	8.2	-1,816	78.6
2月	8,657	12.9	9.4	7,194	-9.7	8.4	1,463	---
3月	9,605	3.8	9.7	7,382	0.5	7.9	2,223	16.3
4月	8,608	4.1	9.4	8,286	8.2	8.9	322	-47.3
5月	7,756	2.4	9.5	7,656	-0.4	8.7	100	---
6月	9,028	6.0	9.9	8,133	15.0	9.0	894	-38.0
7月	8,599	-1.7	9.2	8,867	6.8	9.4	-269	---
8月	7,710	-0.3	9.2	6,928	-11.3	8.0	783	---
9月 (P1)	8,548	1.0	9.1	7,563	1.6	7.8	984	-3.1
10月 (P2)	8,742	3.1	9.0	7,946	0.0	7.9	796	49.8

(P1)は、輸入は速報値（輸出は確報値）
(P2)は、輸出、輸入とも速報値

◎神奈川県貿易額月別推移グラフ



神奈川県輸出品別表

品名	単位	2025年10月分							2025年1月以降累計						
		数量	前年同月 比伸率 %	価額 (百万円)	前年同月 比伸率 %	構成比 %	増減 寄与度	全国比 %	数量	前年同期 比伸率 %	価額 (百万円)	前年同期 比伸率 %	構成比 %	増減 寄与度	全国比 %
総額				874,234	3.1	100.0	3.1	9.0			8,410,861	3.5	100.0	3.5	9.3
食料品及び動物				13,254	4.4	1.5	0.1	13.1			114,533	4.6	1.4	0.1	13.2
飲料及びたばこ				3,028	20.2	0.3	0.1	15.2			23,360	-1.4	0.3	-0.0	10.0
原材料				44,152	29.3	5.1	1.2	25.4			354,499	13.9	4.2	0.5	23.8
金属鉱及びくず	トン	155,832	9.3	36,648	40.3	4.2	1.2	31.7	1,422,936	16.8	273,601	16.8	3.3	0.5	32.0
鉱物性燃料				3,619	-48.0	0.4	-0.4	3.0			126,048	42.9	1.5	0.5	12.6
石油製品				3,402	-49.9	0.4	-0.4	3.0			124,232	44.0	1.5	0.5	13.1
動植物性油脂	トン	4,092	-51.0	839	-35.5	0.1	-0.1	18.2	36,775	-33.6	7,578	-20.2	0.1	-0.0	18.5
化学製品				114,362	0.7	13.1	0.1	11.5			1,093,533	2.4	13.0	0.3	11.2
有機化合物				21,085	-11.2	2.4	-0.3	14.4			213,127	3.3	2.5	0.1	13.3
無機化合物	トン	4,739	-13.5	9,974	-3.5	1.1	-0.0	10.8	56,633	8.9	103,475	3.0	1.2	0.0	11.4
染料・なめし剤及び着色剤	〃	6,504	-1.6	10,491	-2.2	1.2	-0.0	17.2	62,284	-0.0	98,645	1.9	1.2	0.0	17.6
医薬品	〃	520	31.2	9,844	93.6	1.1	0.6	7.2	4,339	10.9	74,274	52.1	0.9	0.3	6.4
精油・香料及び化粧品類	〃	6,353	-7.3	9,583	-12.2	1.1	-0.2	12.3	61,410	-1.3	102,979	-7.2	1.2	-0.1	14.0
(化粧品)	〃	2,287	-9.2	5,213	-18.0	0.6	-0.1	10.2	21,917	-2.9	60,168	-11.0	0.7	-0.1	12.4
プラスチック	〃	79,912	6.7	34,178	1.4	3.9	0.1	12.0	715,708	-0.8	317,485	2.2	3.8	0.1	11.5
原料別製品				71,954	-3.1	8.2	-0.3	7.3			728,561	-3.1	8.7	-0.3	7.5
ゴム製品	トン	9,347	-20.7	7,543	-9.9	0.9	-0.1	7.3	109,735	-8.4	84,432	-7.5	1.0	-0.1	8.6
非金属鉱物製品				5,138	18.4	0.6	0.1	5.4			46,262	14.2	0.6	0.1	5.1
鉄鋼	トン	36,384	-53.7	12,015	-22.4	1.4	-0.4	3.8	415,020	-16.6	121,413	-10.5	1.4	-0.2	3.7
(鉄鋼のフラットロール製品)	〃	12,776	-66.2	5,415	-35.3	0.6	-0.3	2.6	203,453	-14.1	62,377	-12.3	0.7	-0.1	2.9
非鉄金属	〃	19,631	-8.5	29,910	7.1	3.4	0.2	12.3	208,482	-10.5	301,463	-3.2	3.6	-0.1	13.0
金属製品				10,762	-9.4	1.2	-0.1	8.5			111,790	-0.8	1.3	-0.0	9.4
一般機械				187,627	7.0	21.5	1.4	11.1			1,796,077	-1.0	21.4	-0.2	11.1
原動機	トン	28,446	13.0	38,713	24.4	4.4	0.9	13.8	254,951	0.1	339,987	3.1	4.0	0.1	13.5
(自動車用エンジン)	〃	19,775	10.2	19,853	20.3	2.3	0.4	21.6	182,228	-0.7	183,580	1.8	2.2	0.0	21.5
事務用機器				10,166	9.0	1.2	0.1	8.0			86,623	1.5	1.0	0.0	6.9
金属加工機械				17,674	-24.5	2.0	-0.7	17.5			199,240	-1.0	2.4	-0.0	20.8
建設用・鉱山用機械				14,616	-12.7	1.7	-0.3	9.5			180,843	-17.8	2.2	-0.5	12.5
ポンプ及び遠心分離機				16,493	8.2	1.9	0.1	11.5			171,526	10.7	2.0	0.2	12.5
荷役機械				7,180	-7.3	0.8	-0.1	11.2			75,416	-4.4	0.9	-0.0	12.1
半導体等製造装置	トン	1,798	62.3	25,276	71.6	2.9	1.2	7.0	12,106	-12.3	197,036	-1.9	2.3	-0.0	5.3
電気機器				87,822	0.5	10.0	0.0	5.2			815,948	-0.0	9.7	-0.0	5.4
重電機器				8,761	-12.0	1.0	-0.1	6.0			88,958	-2.8	1.1	-0.0	7.0
電気回路等の機器				19,692	9.1	2.3	0.2	9.9			180,633	4.4	2.1	0.1	9.8
電池				4,432	-2.9	0.5	-0.0	5.8			35,435	-22.3	0.4	-0.1	5.1
半導体等電子部品				1,306	-34.8	0.1	-0.1	0.2			23,032	33.3	0.3	0.1	0.4
電気計測機器				13,380	42.6	1.5	0.5	7.4			113,858	6.3	1.4	0.1	6.7
輸送用機器				249,623	1.4	28.6	0.4	11.4			2,432,967	8.3	28.9	2.3	12.2
自動車	台	93,441	4.7	209,427	3.7	24.0	0.9	12.8	911,115	15.2	2,013,010	9.6	23.9	2.2	13.9
(乗用車)	〃	64,088	8.7	142,316	13.3	16.3	2.0	9.7	611,552	15.2	1,319,711	13.5	15.7	1.9	10.2
(貨物自動車)	〃	25,516	-2.9	61,749	-14.0	7.1	-1.2	52.3	261,280	15.2	646,427	2.9	7.7	0.2	57.1
自動車の部分品	トン	33,315	-2.8	36,616	-4.5	4.2	-0.2	11.6	307,398	-0.9	344,159	1.3	4.1	0.1	11.3
航空機類				654	2,061.4	0.1	0.1	1.9			5,104	51.2	0.1	0.0	1.7
船舶	隻	2	全増	190	全増	0.0	0.0	0.1	6	20.0	25,331	-29.2	0.3	-0.1	1.8
雑製品				46,932	-7.3	5.4	-0.4	9.0			462,583	-6.1	5.5	-0.4	9.6
科学光学機器				20,658	-5.3	2.4	-0.1	9.3			203,940	-7.9	2.4	-0.2	9.3
写真用・映画用材料				10,607	-14.4	1.2	-0.2	14.2			102,959	-12.1	1.2	-0.2	15.0
その他				51,020	19.8	5.8	1.0	4.0			455,174	16.8	5.4	0.8	4.1

神奈川県 輸入品別表

品名	単位	2025年10月分							2025年1月以降累計						
		数量	前年同月 比伸率 %	価額 (百万円)	前年同月 比伸率 %	構成比 %	増減 寄与度	全国比 %	数量	前年同期 比伸率 %	価額 (百万円)	前年同期 比伸率 %	構成比 %	増減 寄与度	全国比 %
総額				794,633	0.0	100.0	0.0	7.9			7,862,727	2.4	100.0	2.4	8.4
食料品及び動物				164,892	12.6	20.8	2.3	20.6			1,522,161	8.3	19.4	1.5	20.4
肉類及び同調製品	トン	64,533	7.4	47,011	11.3	5.9	0.6	24.7	568,675	0.8	404,353	0.5	5.1	0.0	24.1
酪農品及び鳥卵	"	16,802	1.9	13,771	20.0	1.7	0.3	51.8	149,836	-4.8	115,081	1.5	1.5	0.0	50.1
魚介類及び同調製品	"	19,478	1.3	24,471	23.2	3.1	0.6	12.7	164,377	-0.8	190,500	7.2	2.4	0.2	12.0
穀物及び同調製品	"	75,835	-33.6	8,014	-17.3	1.0	-0.2	8.0	957,107	5.0	82,819	-1.2	1.1	-0.0	8.0
果実	"	53,355	2.8	14,417	-0.4	1.8	-0.0	24.4	543,343	4.5	167,404	7.3	2.1	0.1	24.7
野菜	"	51,146	2.4	15,080	1.2	1.9	0.0	21.8	490,213	-0.4	143,419	-6.4	1.8	-0.1	21.3
コーヒー	"	16,198	23.4	18,766	65.3	2.4	0.9	46.9	160,218	3.9	173,314	50.9	2.2	0.8	47.4
飼料	"	53,827	25.5	5,525	14.0	0.7	0.1	12.3	468,942	-1.5	55,798	-9.1	0.7	-0.1	12.2
飲料及びたばこ				12,312	9.8	1.5	0.1	11.0			99,903	5.1	1.3	0.1	9.8
原材料				42,014	13.6	5.3	0.6	7.0			358,711	1.8	4.6	0.1	6.1
大豆	トン	59,630	2.0	5,653	6.5	0.7	0.0	19.8	538,432	-7.0	46,226	-17.6	0.6	-0.1	20.6
金属鉱及びくず	千トン	14	25.6	22,584	41.9	2.8	0.8	5.4	115	3.3	167,398	11.5	2.1	0.2	4.0
鉱物性燃料				169,596	-7.7	21.3	-1.8	9.2			1,933,501	-2.7	24.6	-0.7	10.6
石炭	千トン	462	17.0	7,863	-7.1	1.0	-0.1	2.7	4,073	-13.9	73,730	-27.7	0.9	-0.4	2.6
原油及び粗油	千KL	557	-4.8	39,358	-8.1	5.0	-0.4	5.0	9,651	39.9	675,524	21.8	8.6	1.6	8.5
石油製品				38,104	16.0	4.8	0.7	18.1			290,390	-23.8	3.7	-1.2	13.6
液化石油ガス	千トン	126	-8.3	10,014	-20.0	1.3	-0.3	15.7	1,402	-1.2	125,012	-4.2	1.6	-0.1	17.1
液化天然ガス	"	881	-3.5	74,191	-14.7	9.3	-1.6	15.5	8,648	-0.5	767,797	-6.1	9.8	-0.6	16.3
動植物性油脂	トン	12,875	-1.6	4,672	3.8	0.6	0.0	15.5	132,863	20.2	41,600	-8.4	0.5	-0.0	15.5
化学製品				72,115	-11.7	9.1	-1.2	7.5			678,707	-0.7	8.6	-0.1	6.8
有機化合物				21,587	-35.5	2.7	-1.5	13.4			207,496	-3.8	2.6	-0.1	11.6
無機化合物	トン	12,164	-56.3	3,938	-38.5	0.5	-0.3	4.9	202,594	-10.4	48,367	-35.0	0.6	-0.3	6.8
放射性元素	KG	---	---	---	---	---	---	---	---	---	---	---	---	---	---
医薬品	トン	1,066	-12.8	10,092	42.4	1.3	0.4	2.8	10,476	-2.2	76,171	25.6	1.0	0.2	1.8
精油・香料及び化粧品類	"	8,950	24.6	8,041	5.0	1.0	0.0	12.1	70,836	4.3	73,986	3.6	0.9	0.0	11.7
プラスチック	"	26,415	2.7	11,666	-5.5	1.5	-0.1	9.1	262,866	9.9	119,761	3.4	1.5	0.1	9.6
原料別製品				72,144	-14.5	9.1	-1.5	8.8			706,339	-4.6	9.0	-0.4	9.1
木製品及びコルク製品（除家具）				5,083	21.0	0.6	0.1	6.5			42,245	0.5	0.5	0.0	5.7
織物用糸及び繊維製品				5,774	9.2	0.7	0.1	5.5			48,804	1.8	0.6	0.0	5.1
非金属鉱物製品				4,758	-6.8	0.6	-0.0	7.1			49,085	-8.5	0.6	-0.1	7.4
鉄鋼	トン	39,605	-27.8	7,745	-25.3	1.0	-0.3	8.3	416,119	-4.6	82,803	-7.5	1.1	-0.1	8.3
非鉄金属	"	53,492	-5.7	30,625	-23.1	3.9	-1.2	11.7	533,434	2.6	301,736	-5.6	3.8	-0.2	13.2
（アルミニウム及び同合金）	"	45,310	-8.7	19,164	0.1	2.4	0.0	21.1	478,766	2.4	199,249	11.0	2.5	0.3	22.4
金属製品				12,228	-1.9	1.5	-0.0	8.8			122,262	-0.7	1.6	-0.0	9.0
一般機械				67,665	7.9	8.5	0.6	6.6			669,477	0.8	8.5	0.1	6.6
原動機	トン	6,733	30.2	15,210	22.6	1.9	0.4	6.9	57,516	6.9	133,858	0.9	1.7	0.0	7.1
事務用機器				14,165	15.4	1.8	0.2	3.9			147,835	4.1	1.9	0.1	3.9
建設用・鉱山用機械	トン	7,679	10.8	6,839	2.5	0.9	0.0	25.7	75,627	-7.9	67,365	-10.9	0.9	-0.1	26.1
電気機器				73,901	6.6	9.3	0.6	4.0			677,914	-3.7	8.6	-0.3	4.4
重電機器				8,322	18.0	1.0	0.2	9.0			76,922	4.2	1.0	0.0	8.4
音響・映像機器（含部品）				9,114	22.4	1.1	0.2	5.7			81,815	6.6	1.0	0.1	5.5
通信機				11,923	75.0	1.5	0.6	2.0			87,432	12.3	1.1	0.1	2.3
家庭用電気機器				11,828	20.1	1.5	0.2	16.1			104,868	13.4	1.3	0.2	14.8
輸送用機器				33,443	-3.8	4.2	-0.2	7.0			414,189	17.7	5.3	0.8	10.6
自動車	台	2,193	-21.7	12,861	-15.6	1.6	-0.3	7.8	27,267	-8.0	144,888	-7.9	1.8	-0.2	8.6
自動車の部分品	トン	10,139	-0.5	14,130	-3.3	1.8	-0.1	12.2	89,392	-8.3	129,417	-11.0	1.6	-0.2	12.0
雑製品				71,782	9.3	9.0	0.8	5.8			609,750	15.0	7.8	1.0	5.4
家具	トン	14,574	-9.7	9,489	-2.3	1.2	-0.0	10.8	155,028	0.6	89,653	-3.6	1.1	-0.0	10.7
衣類及び同附属品				31,628	17.8	4.0	0.6	8.2			246,607	30.0	3.1	0.7	7.6
科学光学機器				5,556	-12.2	0.7	-0.1	2.5			48,956	-0.3	0.6	-0.0	2.3
その他				10,097	-23.8	1.3	-0.4	4.0			150,475	25.6	1.9	0.4	7.1

神奈川県 地域（国）別表 （2025年10月分）

地域又は国	輸 出					輸 入					差 引
	価 額 (百万円)	前年同月 比伸率 %	構成比 %	増減 寄与度	全国比 %	価 額 (百万円)	前年同月 比伸率 %	構成比 %	増減 寄与度	全国比 %	価 額 (百万円)
総 額	874,234	3.1	100.0	3.1	9.0	794,633	0.0	100.0	0.0	7.9	79,600
ア ジ ア	471,881	7.2	54.0	3.7	9.0	393,905	-6.4	49.6	-3.4	7.8	77,976
大韓民国	43,869	15.7	5.0	0.7	7.6	37,166	-34.1	4.7	-2.4	9.8	6,703
中華人民共和国	197,924	15.8	22.6	3.2	11.6	186,269	7.0	23.4	1.5	7.5	11,654
台湾	45,408	-5.5	5.2	-0.3	6.6	14,671	18.4	1.8	0.3	3.3	30,738
香港	14,168	-23.8	1.6	-0.5	2.4	87	-41.9	0.0	-0.0	0.7	14,081
ベトナム	23,316	-1.4	2.7	-0.0	8.9	37,263	5.2	4.7	0.2	9.0	-13,947
タイ	33,289	-8.1	3.8	-0.3	9.1	37,518	-4.8	4.7	-0.2	10.9	-4,229
シンガポール	14,437	9.2	1.7	0.1	5.7	7,061	24.7	0.9	0.2	7.3	7,375
マレーシア	24,634	5.9	2.8	0.2	13.3	19,261	-23.7	2.4	-0.8	7.0	5,373
フィリピン	13,936	-3.6	1.6	-0.1	9.9	11,431	15.2	1.4	0.2	8.3	2,505
インドネシア	17,747	-2.6	2.0	-0.1	11.0	22,532	11.7	2.8	0.3	9.0	-4,785
インド	19,394	-6.0	2.2	-0.1	8.4	7,098	-68.6	0.9	-2.0	7.9	12,296
中 東	52,976	23.2	6.1	1.2	11.6	56,339	-12.5	7.1	-1.0	5.8	-3,362
イラン	270	44.8	0.0	0.0	38.6	82	34,425.3	0.0	0.0	20.1	188
サウジアラビア	12,610	32.3	1.4	0.4	12.6	13,959	-30.3	1.8	-0.8	5.0	-1,349
クウェート	4,818	125.2	0.6	0.3	15.4	6,865	156.5	0.9	0.5	8.3	-2,047
カタール	1,741	127.4	0.2	0.1	7.5	13,065	4,842.8	1.6	1.6	12.8	-11,325
アラブ首長国連邦	28,251	25.5	3.2	0.7	12.3	20,998	-45.6	2.6	-2.2	4.7	7,253
西 欧	60,827	-1.8	7.0	-0.1	5.5	78,797	11.5	9.9	1.0	6.7	-17,971
英国	8,730	-11.7	1.0	-0.1	6.0	5,682	-17.7	0.7	-0.2	5.0	3,048
オランダ	8,694	12.2	1.0	0.1	5.5	4,151	10.8	0.5	0.1	7.2	4,543
ベルギー	6,570	-9.4	0.8	-0.1	6.8	2,721	52.0	0.3	0.1	8.1	3,849
フランス	3,693	-24.9	0.4	-0.1	4.2	9,969	-2.2	1.3	-0.0	7.5	-6,276
ドイツ	13,598	11.5	1.6	0.2	5.7	19,064	17.0	2.4	0.3	7.8	-5,466
スペイン	1,581	-50.1	0.2	-0.2	3.2	9,171	29.3	1.2	0.3	17.5	-7,590
イタリア	3,360	14.2	0.4	0.0	4.8	10,846	44.4	1.4	0.4	6.0	-7,486
トルコ	2,993	-23.4	0.3	-0.1	6.8	1,627	-3.5	0.2	-0.0	12.4	1,366
中 東 欧・ロ シ ア 等	8,243	4.9	0.9	0.0	4.5	20,092	-29.2	2.5	-1.0	11.6	-11,849
ロシア	1,138	-19.8	0.1	-0.0	3.2	9,739	-49.9	1.2	-1.2	13.0	-8,601
北 米	155,480	-5.1	17.8	-1.0	8.2	93,966	12.8	11.8	1.3	6.7	61,515
カナダ	21,169	51.0	2.4	0.8	14.2	19,476	-1.6	2.5	-0.0	11.4	1,693
アメリカ合衆国	134,311	-10.4	15.4	-1.8	7.7	74,459	17.3	9.4	1.4	6.1	59,852
中 南 米	53,029	-5.4	6.1	-0.4	13.3	74,599	65.0	9.4	3.7	16.3	-21,571
メキシコ	25,252	-14.0	2.9	-0.5	15.7	8,599	-10.6	1.1	-0.1	9.1	16,654
コロンビア	4,536	67.4	0.5	0.2	31.2	6,017	123.1	0.8	0.4	51.3	-1,481
チリ	3,581	-45.2	0.4	-0.3	16.4	9,439	5.2	1.2	0.1	9.4	-5,858
ブラジル	2,683	-22.8	0.3	-0.1	4.8	20,225	53.6	2.5	0.9	16.5	-17,542
ア フ リ カ	25,858	25.6	3.0	0.6	17.2	5,930	-29.7	0.7	-0.3	5.0	19,928
南アフリカ共和国	6,417	67.4	0.7	0.3	19.4	1,271	-16.3	0.2	-0.0	1.4	5,146
大 洋 州	45,940	-15.0	5.3	-1.0	14.4	70,996	-3.2	8.9	-0.3	10.8	-25,056
オーストラリア	36,293	-20.1	4.2	-1.1	14.8	56,486	-14.8	7.1	-1.2	9.8	-20,193
ニュージーランド	6,655	17.5	0.8	0.1	19.7	8,240	19.6	1.0	0.2	27.1	-1,586
E U	47,593	-0.2	5.4	-0.0	5.2	75,306	14.7	9.5	1.2	7.5	-27,713
A S E A N	130,680	-0.9	14.9	-0.1	9.4	146,193	-3.2	18.4	-0.6	9.0	-15,514

神奈川県港別・品別貿易額表

(2025年10月分)

◎ 横 浜

輸 出	価 額 (百万円)	前年同月 比伸率 %	構成比 %	増減 寄与度	輸 入	価 額 (百万円)	前年同月 比伸率 %	構成比 %	増減 寄与度
総額	762,898	4.7	100.0	4.7	総額	572,282	3.4	100.0	3.4
自動車	151,095	5.6	19.8	1.1	衣類・同附属品	31,611	17.9	5.5	0.9
原動機	36,503	19.3	4.8	0.8	非鉄金属	30,559	-23.2	5.3	-1.7
自動車の部分品	35,703	-1.2	4.7	-0.1	金属鉱・くず	22,206	48.6	3.9	1.3
プラスチック	30,943	-2.0	4.1	-0.1	有機化合物	19,128	-35.8	3.3	-1.9
金属鉱・くず	30,644	46.3	4.0	1.3	コーヒー	18,757	65.3	3.3	1.3
非鉄金属	29,378	5.3	3.9	0.2	原動機	15,167	22.4	2.7	0.5
半導体等製造装置	21,381	81.8	2.8	1.3	事務用機器	14,165	15.4	2.5	0.3
科学光学機器	20,044	-5.2	2.6	-0.2	自動車の部分品	14,130	-3.3	2.5	-0.1
電気回路等の機器	19,595	10.0	2.6	0.2	液化天然ガス	13,626	-21.5	2.4	-0.7
金属加工機械	17,378	-22.7	2.3	-0.7	石油製品	13,414	-8.5	2.3	-0.2

◎ 川 崎

輸 出	価 額 (百万円)	前年同月 比伸率 %	構成比 %	増減 寄与度	輸 入	価 額 (百万円)	前年同月 比伸率 %	構成比 %	増減 寄与度
総額	107,860	-3.6	100.0	-3.6	総額	221,807	-6.5	100.0	-6.5
自動車	55,745	6.5	51.7	3.0	液化天然ガス	60,565	-13.0	27.3	-3.8
有機化合物	9,938	-12.9	9.2	-1.3	肉類・同調製品	45,020	12.1	20.3	2.1
金属鉱・くず	6,005	15.7	5.6	0.7	原油・粗油	26,861	-34.8	12.1	-6.1
半導体等製造装置	3,895	30.9	3.6	0.8	石油製品	24,688	35.7	11.1	2.7
プラスチック	2,781	37.8	2.6	0.7	魚介類・同調製品	16,907	26.0	7.6	1.5

◎ 横 須 賀

輸 出	価 額 (百万円)	前年同月 比伸率 %	構成比 %	増減 寄与度	輸 入	価 額 (百万円)	前年同月 比伸率 %	構成比 %	増減 寄与度
総額	3,475	-51.1	100.0	-51.1	総額	545	-86.6	100.0	-86.6
自動車	2,587	-60.2	74.4	-55.0	魚介類・同調製品	543	-29.1	99.6	-5.5
プラスチック	454	241.2	13.1	4.5	石油製品	2	全 増	0.4	0.0
有機化合物	187	-20.3	5.4	-0.7					

◎参考

1 統計地域

貿易額は、横浜、川崎、横須賀の各港に所在する税関官署の管轄区域に蔵置された貨物の通関額によるものである。

2 統計計上の時期

- (1) 輸出は、当該輸出貨物を積載する船舶又は航空機の出港日。
- (2) 輸入は、当該輸入貨物の輸入許可の日（蔵入貨物、移入貨物、総保入貨物及び輸入許可前引取貨物は、それぞれ当該貨物の蔵入、移入、総保入、輸入許可前引取の承認の日）。

3 品目分類

品目分類は、「国際統一商品分類(HS)」に準拠した「輸出入統計品目表」等を参考にして作成された概況品目分類基準表によった。

4 地域（国）別

- (1) [EU(欧州連合)] (27ヵ国)
スウェーデン、デンマーク、アイルランド、オランダ、ベルギー、ルクセンブルク、フランス、ドイツ、ポルトガル、スペイン、イタリア、マルタ、フィンランド、ポーランド、オーストリア、ハンガリー、ギリシャ、ルーマニア、ブルガリア、キプロス、エストニア、ラトビア、リトアニア、クロアチア、スロベニア、チェコ、スロバキア
- (2) [ASEAN(東南アジア諸国連合)] (10ヵ国)
ベトナム、タイ、シンガポール、マレーシア、ブルネイ、フィリピン、インドネシア、カンボジア、ラオス、ミャンマー
- (3) 「中華人民共和国」は、香港及びマカオを含まない。

5 数量

数量は、「輸出入統計品目表」に記載されている単位を基本とし、単位未満は切り捨てた。但し、桁数が多いものは千単位とし、単位未満は四捨五入した。

6 価額

原則として、輸出はFOB価格、輸入はCIF価格による。

※ 数量又は価額欄に示した符号等は、下記の意味を示したものである。

- (1) 「—」は、実績皆無のもの
- (2) 「0」は、表示の単位に満たないもの
- (3) 「空欄」は、単位を設けていないもの又は単位が異なるため集計できないもの
- (4) 数量及び価額の()内は、前年同期の値を示す

7 単位換算

1パレル≒0.15899KL

8 寄与度

寄与度とは、全体の伸率に対し、各品目がどの程度貢献(寄与)したのかを示すもの。

[計算式]

$$\text{寄与度} = \frac{\text{個々の品目の当期輸出(入)額} - \text{個々の品目の前年同期輸出(入)額}}{\text{前年同期の輸出(入)総額}} \times 100$$

◎この資料に関する問い合わせ・貿易統計資料の閲覧先

横浜税関 調査部 調査統計課 一般統計係 (横浜税関本関1階)
〒231-8401 横浜市中区海岸通1-1 TEL 045-212-6103(直通)
横浜税関ホームページ <https://www.customs.go.jp/yokohama/>
税 関ホームページ <https://www.customs.go.jp>

※ 本資料を他に転載する場合には、横浜税関の資料による旨を必ず注記して下さい。

横浜税関HP



税関HP

