

# 神奈川県貿易速報

( 2025 年 9 月 分 )

2025 年 10 月 22 日  
横浜税関

貿易額	輸 出			輸 入			差 引	
	価 額	前年同月比伸率	全国比	価 額	前年同月比伸率	全国比	価 額	前年同月比伸率
神奈川県	8,547億円	1.0%	9.1%	7,562億円	1.5%	7.8%	985億円	2.9%
全 国	9兆4,137億円	4.2%	100.0%	9兆6,483億円	3.3%	100.0%	2,346億円	23.3%

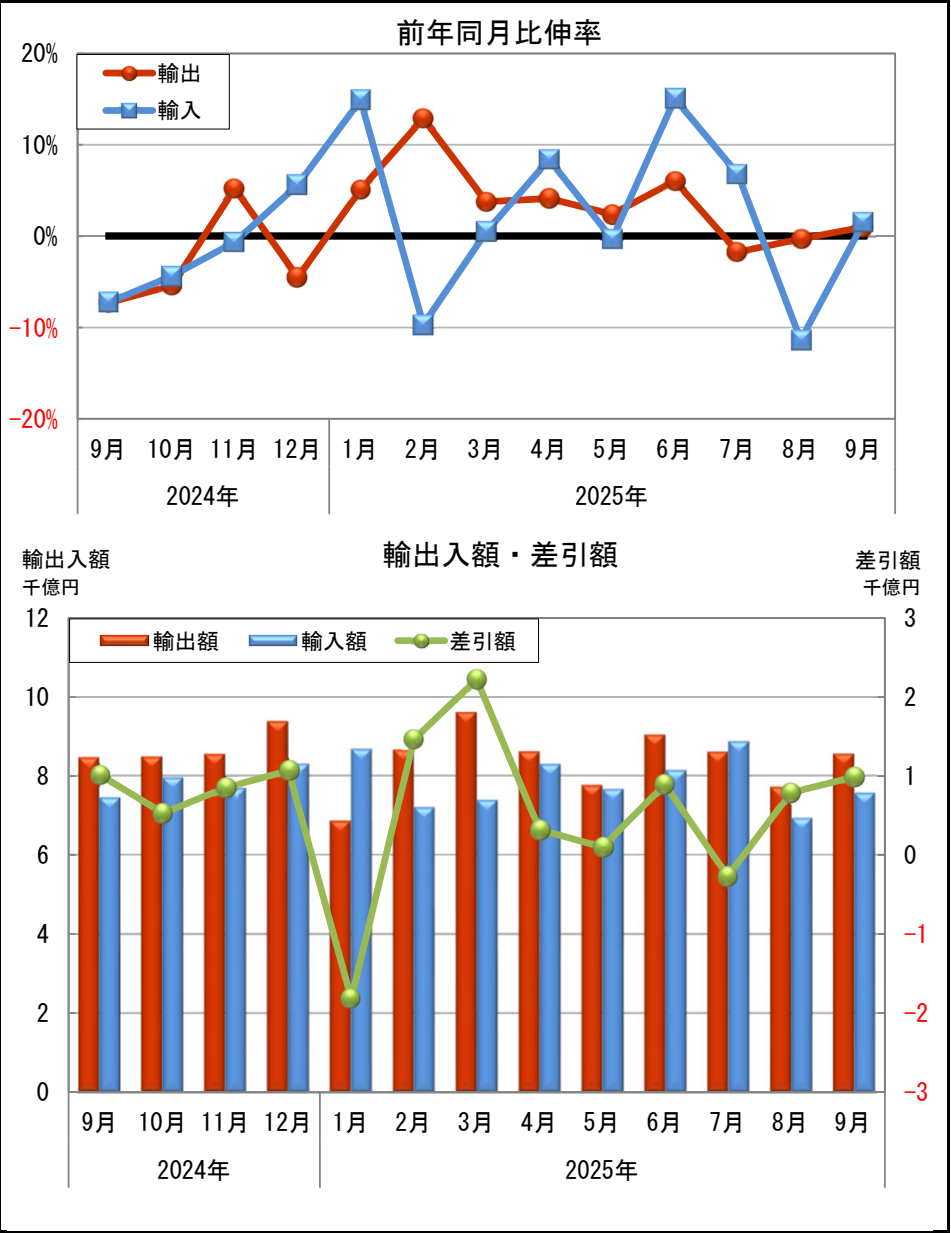
		商 品 別 動 向 （前年同月比伸率） 《寄与度》				地 域 (国) 別 動 向 （前年同月比伸率）			
神 奈 川 県	輸	【主要品目】				ア        ジ        ア    4,352 億円 (    6.6% )			
		1. 自            動            車            2,016 億円(    4.6% )				[ 中華人民共和国    1,611 億円 (    5.8% ) ]			
		2. 自 動 車 の 部 分 品            368 億円(    5.7% )				[ A   S   E   A   N    1,314 億円 (    4.4% ) ]			
	出	3. 原            動            機            351 億円(    1.3% )							
		【主要増加品目】		【主要減少品目】		ア    メ    リ    カ    合    衆    国    1,192 億円 (    29.1% )			
		金属鉱・くず            272 億円 (34.6%) 《0.8》		自動車            2,016 億円 (    4.6%) 《 1.1》		E                            U            670 億円 (    34.5% )			
		金属加工機械            233 億円 (16.4%) 《0.4》		ゴム製品            75 億円 (    31.4%) 《 0.4》					
	医薬品            84 億円 (57.6%) 《0.4》		科学光学機器            198 億円 (    14.1%) 《 0.4》						
	入	【主要品目】				ア        ジ        ア    3,798 億円 (    5.0% )			
		1. 液 化 天 然 ガ ス            821 億円(    0.1% )		99万3千MT(8.8%)		[ 中華人民共和国    1,866 億円 (    10.9% ) ]			
2. 肉 類 ・ 同 調 製 品            401 億円(    10.6% )				[ A   S   E   A   N    1,311 億円 (    0.1% ) ]					
3. 石            油            製            品            349 億円(    3.9% )				ア    メ    リ    カ    合    衆    国    610 億円 (    1.0% )					
【主要増加品目】		【主要減少品目】		E                            U            704 億円 (    8.5% )					
コーヒー            179 億円 (47.4%) 《0.8》		原油・粗油            288 億円 (    49.8%) 《 3.8》							
金属鉱・くず            204 億円 (37.2%) 《0.7》		自動車の部分品            136 億円 (    20.4%) 《 0.5》							
音響・映像機器(含部品)    117 億円 (58.4%) 《0.6》		石炭            64 億円 (    29.7%) 《 0.4》							
		原油単価 2025年9月:68,099円/KL( 9.0%)    73.3ドル/バレル( 11.1%)				前年同月:74,857円/KL    82.5ドル/バレル			
		為替レート(税関長公示レートの平均値) 2025年9月:147.61円/ドル (前年同月:144.27円/ドルと比べ、2.3%の円安)							

◎神奈川県貿易額推移表

	輸 出 額			輸 入 額			差 引 額	
	(億円)	前年同期 比伸率 %	全国比 %	(億円)	前年同期 比伸率 %	全国比 %	(億円)	前年同期 比伸率 %
2020年	68,172	-16.8	10.0	59,503	-18.3	8.7	8,670	-5.3
2021年	82,592	21.2	9.9	75,812	27.4	8.9	6,780	-21.8
2022年	95,550	15.7	9.7	107,066	41.2	9.0	-11,516	---
2023年	99,157	3.8	9.8	95,531	-10.8	8.7	3,626	---
2024年	99,139	-0.0	9.3	92,754	-2.9	8.2	6,386	76.1
2023年下半期	52,503	2.4	9.8	48,078	-16.6	8.6	4,425	---
2024年上半期	47,805	2.5	9.3	45,252	-4.6	8.2	2,553	---
下半期	51,334	-2.2	9.2	47,502	-1.2	8.2	3,833	-13.4
2025年上半期	50,510	5.7	9.5	47,323	4.6	8.5	3,187	24.8
2024年 第2Q	24,356	1.8	9.2	22,392	-2.5	8.0	1,964	104.8
第3Q	24,946	-2.6	9.2	23,565	-2.5	8.2	1,381	-4.3
第4Q	26,388	-1.9	9.3	23,937	0.1	8.3	2,452	-17.8
2025年 第1Q	25,118	7.1	9.3	23,248	1.7	8.2	1,871	217.8
第2Q	25,392	4.3	9.6	24,075	7.5	8.9	1,316	-33.0
第3Q (P2)	24,856	-0.4	9.1	23,353	-0.9	8.4	1,503	8.8
2024年 9月	8,463	-7.3	9.4	7,449	-7.2	8.0	1,014	-7.5
10月	8,477	-5.4	9.0	7,950	-4.4	8.0	527	-18.6
11月	8,543	5.2	9.3	7,689	-0.7	8.3	855	124.3
12月	9,368	-4.5	9.5	8,298	5.6	8.5	1,070	-45.2
2025年 1月	6,856	5.1	8.7	8,672	14.9	8.2	-1,816	77.4
2月	8,657	12.9	9.4	7,194	-9.7	8.4	1,463	---
3月	9,605	3.8	9.7	7,382	0.5	7.9	2,223	16.3
4月	8,608	4.1	9.4	8,286	8.4	8.9	322	-48.4
5月	7,756	2.4	9.5	7,656	-0.3	8.7	100	---
6月	9,028	6.0	9.9	8,133	15.1	9.0	894	-38.1
7月	8,599	-1.7	9.2	8,867	6.8	9.4	-269	---
8月 (P1)	7,710	-0.3	9.2	6,924	-11.4	8.0	786	---
9月 (P2)	8,547	1.0	9.1	7,562	1.5	7.8	985	-2.9

(P1)は、輸入は速報値（輸出は確報値）  
(P2)は、輸出、輸入とも速報値

◎神奈川県貿易額月別推移グラフ



# 神奈川県輸出品別表

品名	単位	2025年9月分							2025年1月以降累計						
		数量	前年同月 比伸率 %	価額 (百万円)	前年同月 比伸率 %	構成比 %	増減 寄与度	全国比 %	数量	前年同期 比伸率 %	価額 (百万円)	前年同期 比伸率 %	構成比 %	増減 寄与度	全国比 %
総額				854,745	1.0	100.0	1.0	9.1			7,536,617	3.6	100.0	3.6	9.4
食料品及び動物				12,637	-1.6	1.5	-0.0	12.9			101,279	4.6	1.3	0.1	13.2
飲料及びたばこ				2,587	7.5	0.3	0.0	10.3			20,332	-4.0	0.3	-0.0	9.5
原材料				35,589	30.1	4.2	1.0	23.0			310,346	12.0	4.1	0.5	23.6
金属鉱及びくず	トン	145,116	28.0	27,207	34.6	3.2	0.8	28.9	1,267,104	17.8	236,953	13.8	3.1	0.4	32.0
鉱物性燃料				5,563	1.7	0.7	0.0	4.3			122,429	50.6	1.6	0.6	13.9
石油製品				5,319	1.1	0.6	0.0	4.3			120,830	52.0	1.6	0.6	14.6
動植物性油脂	トン	4,459	-21.1	931	2.3	0.1	0.0	19.7	32,683	-30.5	6,739	-17.7	0.1	-0.0	18.5
化学製品				113,458	6.7	13.3	0.8	11.9			979,165	2.6	13.0	0.3	11.2
有機化合物				19,650	2.6	2.3	0.1	13.2			192,043	5.2	2.5	0.1	13.2
無機化合物	トン	4,906	-1.2	10,809	0.7	1.3	0.0	12.2	51,894	11.5	93,501	3.8	1.2	0.0	11.5
染料・なめし剤及び着色剤	〃	6,264	1.6	9,959	5.2	1.2	0.1	16.8	55,779	0.2	88,153	2.4	1.2	0.0	17.7
医薬品	〃	458	13.2	8,409	57.6	1.0	0.4	8.0	3,819	8.7	64,430	47.3	0.9	0.3	6.3
精油・香料及び化粧品類	〃	6,104	10.7	10,805	1.2	1.3	0.0	14.5	55,057	-0.5	93,396	-6.7	1.2	-0.1	14.2
(化粧品)	〃	1,961	5.0	6,396	-2.3	0.7	-0.0	12.9	19,630	-2.1	54,954	-10.2	0.7	-0.1	12.7
プラスチック	〃	77,828	19.2	31,979	5.2	3.7	0.2	11.6	635,796	-1.7	283,307	2.3	3.8	0.1	11.4
原料別製品				72,302	-4.4	8.5	-0.4	7.3			656,606	-3.1	8.7	-0.3	7.6
ゴム製品	トン	9,341	-28.6	7,520	-31.4	0.9	-0.4	8.1	100,388	-7.1	76,889	-7.2	1.0	-0.1	8.8
非金属鉱物製品				5,013	15.9	0.6	0.1	5.2			41,124	13.7	0.5	0.1	5.0
鉄鋼	トン	39,993	10.9	12,117	-6.6	1.4	-0.1	3.7	378,636	-9.6	109,398	-9.0	1.5	-0.1	3.7
(鉄鋼のフラットロール製品)	〃	21,350	2.9	6,487	-5.6	0.8	-0.0	3.1	190,677	-4.2	56,962	-9.2	0.8	-0.1	2.9
非鉄金属	〃	18,960	-12.0	29,152	-1.1	3.4	-0.0	11.9	188,851	-10.7	271,554	-4.2	3.6	-0.2	13.0
金属製品				11,699	0.5	1.4	0.0	9.6			101,028	0.2	1.3	0.0	9.5
一般機械				180,688	0.7	21.1	0.1	11.0			1,608,450	-1.9	21.3	-0.4	11.1
原動機	トン	24,997	-4.7	35,053	-1.3	4.1	-0.1	14.0	226,505	-1.3	301,274	0.9	4.0	0.0	13.5
(自動車用エンジン)	〃	17,486	-5.5	18,510	-3.9	2.2	-0.1	20.9	162,453	-1.8	163,727	-0.0	2.2	-0.0	21.4
事務用機器				8,967	13.0	1.0	0.1	7.3			76,457	0.5	1.0	0.0	6.7
金属加工機械				23,344	16.4	2.7	0.4	22.1			181,566	2.1	2.4	0.1	21.2
建設用・鉱山用機械				19,699	-6.8	2.3	-0.2	12.5			166,227	-18.3	2.2	-0.5	12.9
ポンプ及び遠心分離機				15,958	-2.6	1.9	-0.1	12.1			155,033	11.0	2.1	0.2	12.6
荷役機械				7,480	-9.0	0.9	-0.1	11.2			68,236	-4.1	0.9	-0.0	12.2
半導体等製造装置	トン	1,352	16.0	19,072	10.8	2.2	0.2	5.0	10,308	-18.8	171,761	-7.8	2.3	-0.2	5.1
電気機器				83,579	1.0	9.8	0.1	5.1			728,124	-0.1	9.7	-0.0	5.4
重電機器				9,573	19.1	1.1	0.2	7.4			80,198	-1.7	1.1	-0.0	7.1
電気回路等の機器				19,088	12.6	2.2	0.3	9.7			160,941	3.8	2.1	0.1	9.8
電池				3,921	-8.3	0.5	-0.0	4.8			31,002	-24.5	0.4	-0.1	5.0
半導体等電子部品				1,502	-21.9	0.2	-0.0	0.2			21,726	42.3	0.3	0.1	0.5
電気計測機器				11,739	0.6	1.4	0.0	6.8			100,477	2.8	1.3	0.0	6.7
輸送用機器				253,378	-4.7	29.6	-1.5	12.3			2,183,349	9.1	29.0	2.5	12.3
自動車	台	94,058	11.5	201,591	-4.6	23.6	-1.1	13.5	817,677	16.6	1,803,588	10.4	23.9	2.3	14.0
(乗用車)	〃	59,342	7.9	119,828	-8.2	14.0	-1.3	9.0	547,465	16.0	1,177,396	13.5	15.6	1.9	10.2
(貨物自動車)	〃	30,886	20.5	76,854	1.6	9.0	0.1	61.8	235,766	17.5	584,682	5.0	7.8	0.4	57.6
自動車の部分品	トン	31,765	-8.4	36,751	-5.7	4.3	-0.3	11.8	274,083	-0.6	307,543	2.1	4.1	0.1	11.3
航空機類				305	-15.7	0.0	-0.0	0.9			4,451	33.1	0.1	0.0	1.7
船舶	隻	1	0.0	8,122	-7.7	1.0	-0.1	5.3	4	-20.0	25,141	-29.7	0.3	-0.1	2.0
雑製品				48,321	-4.1	5.7	-0.2	9.1			415,641	-5.9	5.5	-0.4	9.7
科学光学機器				19,845	-14.1	2.3	-0.4	9.1			183,282	-8.1	2.4	-0.2	9.3
写真用・映画用材料				10,846	-3.9	1.3	-0.1	14.9			92,352	-11.9	1.2	-0.2	15.0
その他				45,712	24.2	5.3	1.1	3.9			404,157	16.4	5.4	0.8	4.1

# 神奈川県 輸入品別表

品名	単位	2025年9月分							2025年1月以降累計						
		数量	前年同月 比伸率 %	価額 (百万円)	前年同月 比伸率 %	構成比 %	増減 寄与度	全国比 %	数量	前年同期 比伸率 %	価額 (百万円)	前年同期 比伸率 %	構成比 %	増減 寄与度	全国比 %
総額				756,212	1.5	100.0	1.5	7.8			7,067,624	2.7	100.0	2.7	8.5
食料品及び動物				146,755	9.9	19.4	1.8	19.8			1,357,240	7.9	19.2	1.4	20.4
肉類及び同調製品	トン	55,963	9.0	40,136	10.6	5.3	0.5	24.0	504,142	0.0	357,342	-0.7	5.1	-0.0	24.0
酪農品及び鳥卵	"	11,962	-4.8	9,663	6.0	1.3	0.1	45.0	133,034	-5.5	101,311	-0.6	1.4	-0.0	49.9
魚介類及び同調製品	"	16,810	3.4	19,245	14.8	2.5	0.3	11.8	144,899	-1.0	166,027	5.6	2.3	0.1	11.9
穀物及び同調製品	"	103,707	44.6	8,531	16.9	1.1	0.2	8.1	881,272	10.5	74,804	0.9	1.1	0.0	8.0
果実	"	48,125	-2.5	14,441	-4.4	1.9	-0.1	23.3	489,988	4.7	152,961	8.1	2.2	0.2	24.7
野菜	"	46,048	-1.7	13,520	-0.5	1.8	-0.0	20.5	439,067	-0.7	128,339	-7.2	1.8	-0.1	21.3
コーヒー	"	15,332	2.8	17,889	47.4	2.4	0.8	47.1	144,021	2.1	154,549	49.3	2.2	0.7	47.5
飼料	"	40,966	-25.8	6,100	-5.3	0.8	-0.0	13.8	415,115	-4.2	50,270	-11.1	0.7	-0.1	12.2
飲料及びたばこ				11,415	16.6	1.5	0.2	10.5			87,590	4.4	1.2	0.1	9.7
原材料				40,204	26.6	5.3	1.1	6.5			316,669	-0.1	4.5	-0.0	6.0
大豆	トン	30,317	82.2	3,131	50.8	0.4	0.1	14.2	478,802	-8.0	40,572	-20.1	0.6	-0.1	20.7
金属鉱及びくず	千トン	13	27.3	20,353	37.2	2.7	0.7	4.6	100	0.8	144,789	6.8	2.0	0.1	3.9
鉱物性燃料				159,637	-16.2	21.1	-4.1	9.5			1,763,904	-2.0	25.0	-0.5	10.7
石炭	千トン	384	-15.2	6,434	-29.7	0.9	-0.4	2.4	3,610	-16.7	65,867	-29.6	0.9	-0.4	2.6
原油及び粗油	千KL	423	-44.8	28,798	-49.8	3.8	-3.8	3.9	9,094	44.1	636,165	24.3	9.0	1.8	8.9
石油製品				34,927	-3.9	4.6	-0.2	17.5			252,286	-27.5	3.6	-1.4	13.2
液化石油ガス	千トン	90	46.4	7,165	28.9	0.9	0.2	13.8	1,276	-0.4	114,997	-2.5	1.6	-0.0	17.2
液化天然ガス	"	993	8.8	82,109	0.1	10.9	0.0	19.6	7,767	-0.2	693,606	-4.7	9.8	-0.5	16.4
動植物性油脂	トン	16,296	38.8	4,773	9.7	0.6	0.1	17.6	119,988	23.1	36,928	-9.7	0.5	-0.1	15.5
化学製品				66,031	-2.1	8.7	-0.2	6.2			606,591	0.7	8.6	0.1	6.7
有機化合物				20,447	-5.4	2.7	-0.2	12.9			185,909	1.7	2.6	0.0	11.5
無機化合物	トン	24,164	54.1	5,624	-17.0	0.7	-0.2	7.2	190,430	-4.0	44,429	-34.6	0.6	-0.3	7.0
放射性元素	KG	---	---	---	---	---	---	---	---	---	---	---	---	---	---
医薬品	トン	774	-8.4	5,736	-3.0	0.8	-0.0	1.2	9,410	-0.8	66,079	23.4	0.9	0.2	1.7
精油・香料及び化粧品類	"	8,537	32.7	7,841	20.7	1.0	0.2	12.0	61,886	1.9	65,945	3.4	0.9	0.0	11.6
プラスチック	"	24,487	2.2	11,843	-1.0	1.6	-0.0	9.5	236,451	10.7	108,095	4.5	1.5	0.1	9.6
原料別製品				75,341	6.5	10.0	0.6	9.2			634,154	-3.3	9.0	-0.3	9.2
木製品及びコルク製品（除家具）				4,423	14.3	0.6	0.1	6.1			37,162	-1.7	0.5	-0.0	5.6
織物用糸及び繊維製品				4,993	-0.4	0.7	-0.0	5.0			43,027	0.8	0.6	0.0	5.0
非金属鉱物製品				5,079	5.4	0.7	0.0	6.7			44,328	-8.6	0.6	-0.1	7.4
鉄鋼	トン	47,543	14.7	9,025	18.1	1.2	0.2	9.0	376,513	-1.3	75,058	-5.0	1.1	-0.1	8.3
非鉄金属	"	58,653	16.7	31,097	1.5	4.1	0.1	12.4	479,942	3.7	271,073	-3.2	3.8	-0.1	13.4
（アルミニウム及び同合金）	"	52,798	17.7	21,671	23.2	2.9	0.5	25.5	433,456	3.8	180,056	12.2	2.5	0.3	22.5
金属製品				14,419	21.9	1.9	0.3	10.1			110,034	-0.6	1.6	-0.0	9.1
一般機械				65,513	0.3	8.7	0.0	6.6			601,812	0.0	8.5	0.0	6.6
原動機	トン	6,215	4.8	13,792	8.6	1.8	0.1	7.1	50,783	4.4	118,648	-1.3	1.7	-0.0	7.1
事務用機器				14,918	21.2	2.0	0.3	3.9			133,670	3.1	1.9	0.1	3.9
建設用・鉱山用機械	トン	9,107	18.7	8,309	31.5	1.1	0.3	27.0	67,948	-9.6	60,526	-12.2	0.9	-0.1	26.1
電気機器				70,147	4.5	9.3	0.4	4.1			603,748	-4.7	8.5	-0.4	4.5
重電機器				8,445	7.6	1.1	0.1	9.3			68,600	2.7	1.0	0.0	8.3
音響・映像機器（含部品）				11,718	58.4	1.5	0.6	7.2			72,700	5.3	1.0	0.1	5.4
通信機				8,407	48.2	1.1	0.4	1.8			75,509	6.3	1.1	0.1	2.4
家庭用電気機器				10,991	11.5	1.5	0.2	15.5			93,040	12.6	1.3	0.2	14.7
輸送用機器				35,201	-7.3	4.7	-0.4	8.6			380,746	20.1	5.4	0.9	11.1
自動車	台	2,202	-25.8	12,618	-16.4	1.7	-0.3	7.0	25,074	-6.6	132,027	-7.1	1.9	-0.1	8.7
自動車の部分品	トン	9,515	-13.8	13,583	-20.4	1.8	-0.5	11.5	79,253	-9.2	115,287	-11.8	1.6	-0.2	12.0
雑製品				64,955	14.3	8.6	1.1	5.3			537,865	15.8	7.6	1.1	5.4
家具	トン	15,012	-1.1	9,443	2.2	1.2	0.0	11.1	140,454	1.8	80,163	-3.7	1.1	-0.0	10.7
衣類及び同附属品				27,559	14.9	3.6	0.5	7.0			214,904	31.9	3.0	0.8	7.5
科学光学機器				6,415	61.4	0.8	0.3	2.9			43,400	1.4	0.6	0.0	2.3
その他				16,239	69.9	2.1	0.9	6.5			140,378	31.7	2.0	0.5	7.5

神奈川県 地域（国）別表 （2025年9月分）

地域又は国	輸 出					輸 入					差 引
	価 額 (百万円)	前年同月 比伸率 %	構成比 %	増減 寄与度	全国比 %	価 額 (百万円)	前年同月 比伸率 %	構成比 %	増減 寄与度	全国比 %	価 額 (百万円)
総 額	854,745	1.0	100.0	1.0	9.1	756,212	1.5	100.0	1.5	7.8	98,533
ア シ ア	435,206	6.6	50.9	3.2	8.4	379,850	5.0	50.2	2.4	7.7	55,356
大韓民国	37,132	0.8	4.3	0.0	6.4	39,549	4.4	5.2	0.2	10.2	-2,417
中華人民共和国	161,125	5.8	18.9	1.0	10.1	186,649	10.9	24.7	2.5	7.9	-25,524
台湾	48,033	12.5	5.6	0.6	7.2	13,620	10.3	1.8	0.2	3.2	34,413
香港	13,503	3.9	1.6	0.1	2.2	76	-68.0	0.0	-0.0	0.1	13,427
ベトナム	21,350	7.0	2.5	0.2	8.6	34,069	9.4	4.5	0.4	9.0	-12,719
タイ	35,139	4.2	4.1	0.2	10.2	35,244	4.9	4.7	0.2	10.6	-105
シンガポール	14,128	-4.8	1.7	-0.1	4.9	5,540	-29.0	0.7	-0.3	5.2	8,588
マレーシア	19,657	8.5	2.3	0.2	10.8	25,290	127.9	3.3	1.9	10.3	-5,632
フィリピン	14,649	17.2	1.7	0.3	10.9	9,383	9.5	1.2	0.1	7.3	5,265
インドネシア	23,843	1.1	2.8	0.0	14.7	17,268	-24.7	2.3	-0.8	5.7	6,575
インド	23,450	-6.7	2.7	-0.2	9.7	6,217	-37.1	0.8	-0.5	8.7	17,234
中 東	56,704	28.9	6.6	1.5	14.0	55,001	-36.3	7.3	-4.2	6.3	1,703
イラン	90	-64.9	0.0	-0.0	18.7	1	-99.4	0.0	-0.0	0.4	90
サウジアラビア	15,765	43.0	1.8	0.6	15.0	11,173	-58.6	1.5	-2.1	4.2	4,592
クウェート	6,732	236.8	0.8	0.6	24.3	6,516	92.6	0.9	0.4	7.8	216
カタール	2,227	-19.4	0.3	-0.1	12.6	13,961	398.6	1.8	1.5	15.4	-11,734
アラブ首長国連邦	24,399	25.1	2.9	0.6	13.8	15,706	-69.5	2.1	-4.8	4.1	8,693
西 欧	83,828	24.5	9.8	1.9	7.9	77,373	-4.9	10.2	-0.5	5.9	6,456
英国	11,583	-1.8	1.4	-0.0	7.7	7,452	-8.8	1.0	-0.1	5.9	4,130
オランダ	13,732	76.5	1.6	0.7	8.5	4,788	-22.6	0.6	-0.2	13.1	8,944
ベルギー	7,220	0.3	0.8	0.0	10.0	2,161	-0.6	0.3	-0.0	5.7	5,059
フランス	7,270	-9.6	0.9	-0.1	8.6	10,907	-1.2	1.4	-0.0	7.1	-3,637
ドイツ	15,685	16.7	1.8	0.3	6.3	14,556	-28.5	1.9	-0.8	4.7	1,129
スペイン	4,783	202.9	0.6	0.4	9.5	6,870	-16.0	0.9	-0.2	15.4	-2,087
イタリア	6,058	128.7	0.7	0.4	10.1	10,511	13.2	1.4	0.2	6.2	-4,454
トルコ	5,742	14.6	0.7	0.1	13.3	1,726	-3.4	0.2	-0.0	12.2	4,017
中 東 欧・ロ シ ア 等	7,524	3.2	0.9	0.0	3.8	22,575	-1.5	3.0	-0.0	13.0	-15,051
ロシア	1,209	-32.2	0.1	-0.1	3.4	14,457	5.3	1.9	0.1	21.2	-13,248
北 米	135,155	-24.2	15.8	-5.1	7.8	77,335	4.0	10.2	0.4	6.4	57,821
カナダ	15,977	59.1	1.9	0.7	12.1	16,311	28.2	2.2	0.5	12.2	-334
アメリカ合衆国	119,178	-29.1	13.9	-5.8	7.4	61,014	-1.0	8.1	-0.1	5.6	58,164
中 南 米	70,355	11.7	8.2	0.9	15.8	53,681	38.3	7.1	2.0	12.1	16,674
メキシコ	28,950	-5.7	3.4	-0.2	17.5	7,459	-31.1	1.0	-0.5	8.7	21,491
コロンビア	4,649	86.5	0.5	0.3	27.9	6,429	115.0	0.9	0.5	53.1	-1,780
チリ	5,910	71.9	0.7	0.3	23.8	8,003	-4.3	1.1	-0.0	7.0	-2,093
ブラジル	3,463	-5.7	0.4	-0.0	5.4	16,263	61.1	2.2	0.8	14.4	-12,800
ア フ リ カ	26,520	30.5	3.1	0.7	18.5	8,069	-49.0	1.1	-1.0	6.4	18,451
南アフリカ共和国	5,789	51.1	0.7	0.2	17.4	3,005	-15.9	0.4	-0.1	3.6	2,783
大 洋 州	39,453	-31.9	4.6	-2.2	15.6	82,328	29.7	10.9	2.5	14.1	-42,875
オーストラリア	31,812	-38.0	3.7	-2.3	16.7	67,276	34.3	8.9	2.3	13.0	-35,465
ニュージーランド	5,561	22.7	0.7	0.1	16.7	8,610	27.4	1.1	0.2	24.6	-3,049
E U	66,983	34.5	7.8	2.0	7.5	70,435	-8.5	9.3	-0.9	6.3	-3,451
A S E A N	131,379	4.4	15.4	0.7	9.6	131,104	-0.1	17.3	-0.0	8.3	276

神奈川県港別・品別貿易額表

(2025年9月分)

◎ 横 浜

輸 出	価 額 (百万円)	前年同月 比伸率 %	構成比 %	増減 寄与度	輸 入	価 額 (百万円)	前年同月 比伸率 %	構成比 %	増減 寄与度
総額	754,165	4.3	100.0	4.3	総額	542,221	7.2	100.0	7.2
自動車	158,684	4.6	21.0	1.0	非鉄金属	31,000	1.5	5.7	0.1
自動車の部分品	36,040	1.2	4.8	0.1	衣類・同附属品	27,542	14.9	5.1	0.7
原動機	32,919	-4.5	4.4	-0.2	金属鉱・くず	19,966	41.0	3.7	1.1
プラスチック	29,749	5.1	3.9	0.2	有機化合物	18,643	-5.1	3.4	-0.2
非鉄金属	28,301	-3.6	3.8	-0.1	コーヒー	17,884	47.5	3.3	1.1
金属加工機械	23,096	16.0	3.1	0.4	液化天然ガス	17,734	71.5	3.3	1.5
金属鉱・くず	22,417	36.7	3.0	0.8	事務用機器	14,918	21.2	2.8	0.5
建設用・鉱山用機械	19,696	-6.2	2.6	-0.2	金属製品	13,808	25.3	2.5	0.6
科学光学機器	19,422	-12.2	2.6	-0.4	原動機	13,761	8.4	2.5	0.2
電気回路等の機器	19,001	14.4	2.5	0.3	自動車の部分品	13,583	-20.4	2.5	-0.7

◎ 川 崎

輸 出	価 額 (百万円)	前年同月 比伸率 %	構成比 %	増減 寄与度	輸 入	価 額 (百万円)	前年同月 比伸率 %	構成比 %	増減 寄与度
総額	92,021	-14.9	100.0	-14.9	総額	210,500	-10.1	100.0	-10.1
自動車	42,907	-20.6	46.6	-10.3	液化天然ガス	64,376	-10.2	30.6	-3.1
有機化合物	7,916	-4.7	8.6	-0.4	肉類・同調製品	38,099	10.8	18.1	1.6
金属鉱・くず	4,791	25.6	5.2	0.9	石油製品	25,263	31.7	12.0	2.6
鉄鋼	2,881	-0.7	3.1	-0.0	原油・粗油	19,773	-64.9	9.4	-15.6
原動機	2,134	103.9	2.3	1.0	魚介類・同調製品	12,169	4.0	5.8	0.2

◎ 横 須 賀

輸 出	価 額 (百万円)	前年同月 比伸率 %	構成比 %	増減 寄与度	輸 入	価 額 (百万円)	前年同月 比伸率 %	構成比 %	増減 寄与度
総額	8,559	-43.7	100.0	-43.7	総額	3,491	-29.7	100.0	-29.7
船舶	8,122	-7.7	94.9	-4.5	船舶類	2,788	全 増	79.9	56.1
有機化合物	206	8.5	2.4	0.1	魚介類・同調製品	703	9.7	20.1	1.3
プラスチック	110	-24.3	1.3	-0.2	自動車	---(4,324)	全 減	---	-87.1

## ◎参考

### 1 統計地域

貿易額は、横浜、川崎、横須賀の各港に所在する税関官署の管轄区域に蔵置された貨物の通関額によるものである。

### 2 統計計上の時期

- (1) 輸出は、当該輸出貨物を積載する船舶又は航空機の出港日。
- (2) 輸入は、当該輸入貨物の輸入許可の日（蔵入貨物、移入貨物、総保入貨物及び輸入許可前引取貨物は、それぞれ当該貨物の蔵入、移入、総保入、輸入許可前引取の承認の日）。

### 3 品目分類

品目分類は、「国際統一商品分類(HS)」に準拠した「輸出入統計品目表」等を参考にして作成された概況品目分類基準表によった。

### 4 地域（国）別

- (1) [ EU(欧州連合) ] (27ヵ国)  
スウェーデン、デンマーク、アイルランド、オランダ、ベルギー、ルクセンブルク、フランス、ドイツ、ポルトガル、スペイン、イタリア、マルタ、フィンランド、ポーランド、オーストリア、ハンガリー、ギリシャ、ルーマニア、ブルガリア、キプロス、エストニア、ラトビア、リトアニア、クロアチア、スロベニア、チェコ、スロバキア
- (2) [ ASEAN(東南アジア諸国連合) ] (10ヵ国)  
ベトナム、タイ、シンガポール、マレーシア、ブルネイ、フィリピン、インドネシア、カンボジア、ラオス、ミャンマー
- (3) 「中華人民共和国」は、香港及びマカオを含まない。

### 5 数量

数量は、「輸出入統計品目表」に記載されている単位を基本とし、単位未満は切り捨てた。但し、桁数が多いものは千単位とし、単位未満は四捨五入した。

### 6 価額

原則として、輸出はFOB価格、輸入はCIF価格による。

※ 数量又は価額欄に示した符号等は、下記の意味を示したものである。

- (1) 「—」は、実績皆無のもの
- (2) 「0」は、表示の単位に満たないもの
- (3) 「空欄」は、単位を設けていないもの又は単位が異なるため集計できないもの
- (4) 数量及び価額の( )内は、前年同期の値を示す

### 7 単位換算

1パレル≒0.15899KL

### 8 寄与度

寄与度とは、全体の伸率に対し、各品目がどの程度貢献(寄与)したのかを示すもの。

[ 計算式 ]

$$\text{寄与度} = \frac{\text{個々の品目の当期輸出(入)額} - \text{個々の品目の前年同期輸出(入)額}}{\text{前年同期の輸出(入)総額}} \times 100$$

## ◎この資料に関する問い合わせ・貿易統計資料の閲覧先

横浜税関 調査部 調査統計課 一般統計係 (横浜税関本関1階)  
〒231-8401 横浜市中区海岸通1-1 TEL 045-212-6103(直通)  
横浜税関ホームページ <https://www.customs.go.jp/yokohama/>  
税 関ホームページ <https://www.customs.go.jp>

※ 本資料を他に転載する場合には、横浜税関の資料による旨を必ず注記して下さい。

横浜税関HP



税関HP

