

神奈川県貿易速報

(2025 年 4 月 分)

2025 年 5 月 21 日
横浜税関

貿易額	輸 出			輸 入			差 引	
	価 額	前年同月比伸率	全国比	価 額	前年同月比伸率	全国比	価 額	前年同月比伸率
神奈川県	8,607億円	4.1%	9.4%	8,281億円	8.3%	8.9%	327億円	47.6%
全 国	9兆1,572億円	2.0%	100.0%	9兆2,730億円	2.2%	100.0%	1,158億円	77.0%

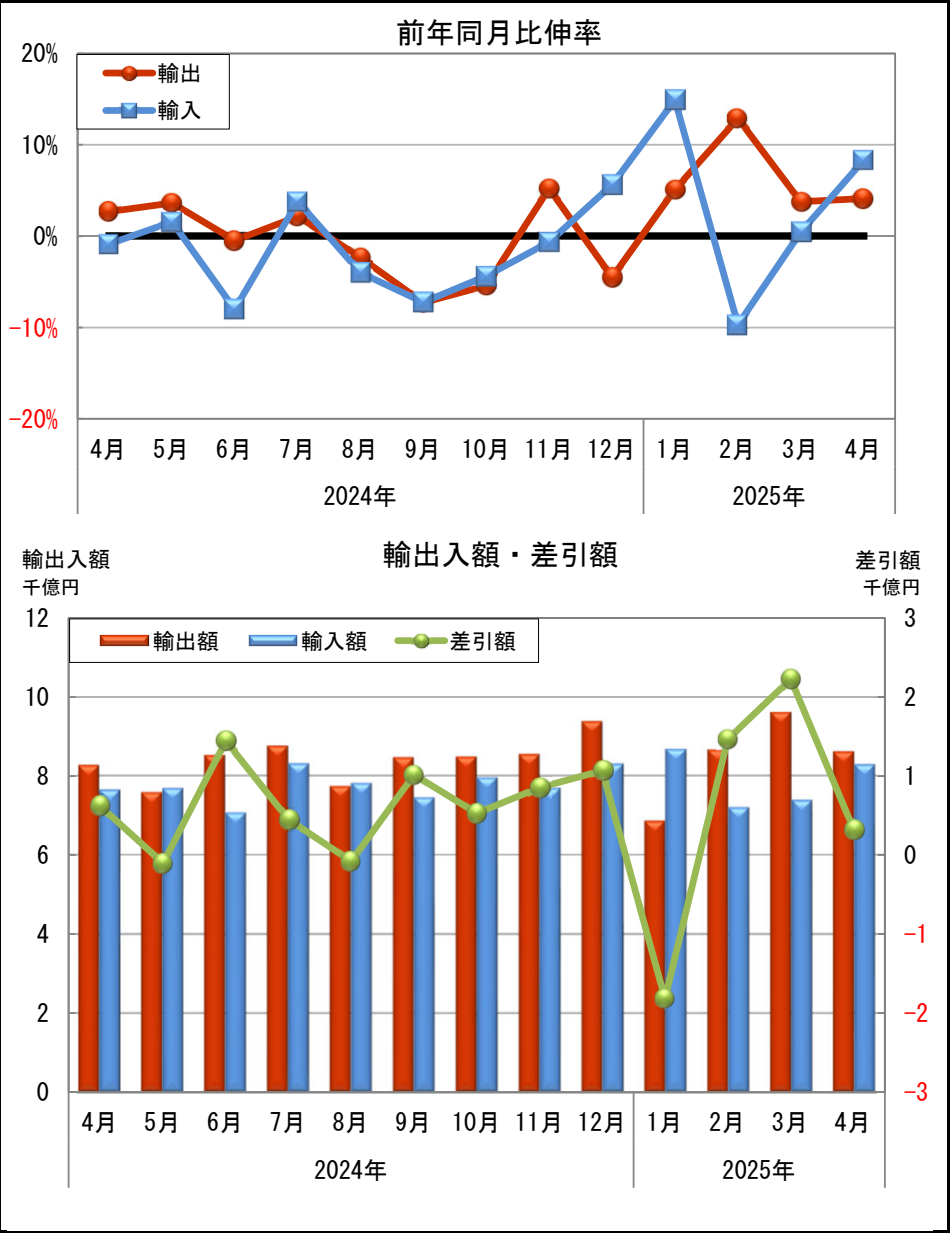
		商 品 別 動 向 （前年同月比伸率） 《寄与度》				地 域 (国) 別 動 向 （前年同月比伸率）			
神 奈 川 県	輸 出	【主要品目】				ア ジ ア 4,617 億円 (8.3%)			
		1. 自 動 車		1,945 億円(4.6%)		[中華人民共和国 1,691 億円 (6.1%)]			
		2. 自 動 車 の 部 分 品		351 億円(0.1%)		[A S E A N 1,349 億円 (6.2%)]			
	3. 原 動 機		337 億円(2.6%)						
	輸 入	【主要増加品目】		【主要減少品目】		ア メ リ カ 合 衆 国 1,473 億円 (4.5%)			
		石油製品 221 億円 (2.3倍) 《1.5》		建設用・鉱山用機械 156 億円 (22.2%) 《 0.5》		E U 485 億円 (12.0%)			
		自動車 1,945 億円 (4.6%) 《1.0》		電池 27 億円 (53.3%) 《 0.4》					
		医薬品 94 億円 (3.4倍) 《0.8》		写真用・映画用材料 103 億円 (21.6%) 《 0.3》					
	輸 入	【主要品目】				ア ジ ア 3,647 億円 (0.7%)			
		1. 原 油 ・ 粗 油		1,054 億円(46.8%)		143万6千KL(64.9%)		[中華人民共和国 1,759 億円 (2.8%)]	
2. 液 化 天 然 ガ ス		822 億円(27.8%)		93万7千MT(34.2%)		[A S E A N 1,343 億円 (6.4%)]			
3. 肉 類 ・ 同 調 製 品		463 億円(3.6%)				ア メ リ カ 合 衆 国 686 億円 (5.0%)			
【主要増加品目】		【主要減少品目】				E U 718 億円 (4.1%)			
原油・粗油 1,054 億円 (46.8%) 《4.4》		自動車 149 億円 (20.9%) 《 0.5》							
液化天然ガス 822 億円 (27.8%) 《2.3》		自動車の部分品 110 億円 (23.6%) 《 0.4》							
非鉄金属 355 億円 (46.0%) 《1.5》		液化石油ガス 142 億円 (18.9%) 《 0.4》							
		原油単価 2025年4月:73,426円/KL(11.0%) 79.0ドル/バレル(8.6%)				前年同月:82,492円/KL 86.5ドル/バレル			
		為替レート(税関長公示レートの平均値) 2025年4月:147.70円/ドル (前年同月:151.66円/ドルと比べ、2.6%の円高)							

◎神奈川県貿易額推移表

	輸 出 額			輸 入 額			差 引 額	
	(億円)	前年同期 比伸率 %	全国比 %	(億円)	前年同期 比伸率 %	全国比 %	(億円)	前年同期 比伸率 %
2020年	68,172	-16.8	10.0	59,503	-18.3	8.7	8,670	-5.3
2021年	82,592	21.2	9.9	75,812	27.4	8.9	6,780	-21.8
2022年	95,550	15.7	9.7	107,066	41.2	9.0	-11,516	---
2023年	99,157	3.8	9.8	95,531	-10.8	8.7	3,626	---
2024年	99,139	-0.0	9.3	92,754	-2.9	8.2	6,386	76.1
2023年上半期	46,654	5.4	9.9	47,453	-4.0	8.7	-799	-84.6
下半期	52,503	2.4	9.8	48,078	-16.6	8.6	4,425	---
2024年上半期	47,805	2.5	9.3	45,252	-4.6	8.2	2,553	---
下半期	51,334	-2.2	9.2	47,502	-1.2	8.2	3,833	-13.4
2023年 第4Q	26,891	0.3	9.7	23,909	-14.6	8.2	2,982	---
2024年 第1Q	23,449	3.1	9.4	22,860	-6.7	8.5	589	---
第2Q	24,356	1.8	9.2	22,392	-2.5	8.0	1,964	104.8
第3Q	24,946	-2.6	9.2	23,565	-2.5	8.2	1,381	-4.3
第4Q	26,388	-1.9	9.3	23,937	0.1	8.3	2,452	-17.8
2025年 第1Q (P1)	25,118	7.1	9.3	23,245	1.7	8.2	1,873	218.2
2024年 4月	8,267	2.7	9.2	7,644	-0.9	8.1	623	83.0
5月	7,575	3.6	9.2	7,679	1.6	8.1	-104	-58.8
6月	8,514	-0.5	9.2	7,069	-8.0	7.9	1,445	65.9
7月	8,751	2.2	9.1	8,304	3.8	8.1	447	-20.8
8月	7,732	-2.4	9.2	7,813	-4.0	8.5	-81	-63.1
9月	8,463	-7.3	9.4	7,449	-7.2	8.0	1,014	-7.5
10月	8,477	-5.4	9.0	7,950	-4.4	8.0	527	-18.6
11月	8,543	5.2	9.3	7,689	-0.7	8.3	855	124.3
12月	9,368	-4.5	9.5	8,298	5.6	8.5	1,070	-45.2
2025年 1月	6,856	5.1	8.7	8,672	14.9	8.2	-1,816	77.4
2月	8,657	12.9	9.4	7,194	-9.7	8.4	1,463	---
3月 (P1)	9,605	3.8	9.7	7,379	0.4	7.9	2,226	16.5
4月 (P2)	8,607	4.1	9.4	8,281	8.3	8.9	327	-47.6

(P1)は、輸入は速報値（輸出は確報値）
(P2)は、輸出、輸入とも速報値

◎神奈川県貿易額月別推移グラフ



神奈川県輸出品別表

品名	単位	2025年4月分							2025年1月以降累計						
		数量	前年同月 比伸率 %	価額 (百万円)	前年同月 比伸率 %	構成比 %	増減 寄与度	全国比 %	数量	前年同期 比伸率 %	価額 (百万円)	前年同期 比伸率 %	構成比 %	増減 寄与度	全国比 %
総額				860,736	4.1	100.0	4.1	9.4			3,372,540	6.3	100.0	6.3	9.4
食料品及び動物				11,845	3.4	1.4	0.0	13.3			43,693	4.0	1.3	0.1	13.1
飲料及びたばこ				2,829	-12.7	0.3	-0.0	10.7			9,719	-5.0	0.3	-0.0	10.7
原材料				36,814	7.4	4.3	0.3	23.2			133,031	4.8	3.9	0.2	22.6
金属鉱及びくず	トン	161,987	54.4	28,161	14.5	3.3	0.4	30.7	586,204	25.8	100,674	5.7	3.0	0.2	31.7
鉱物性燃料				22,261	126.0	2.6	1.5	22.7			82,858	45.4	2.5	0.8	19.0
石油製品				22,099	128.5	2.6	1.5	24.7			82,180	46.3	2.4	0.8	19.9
動植物性油脂	トン	6,189	8.6	1,182	29.9	0.1	0.0	25.0	13,809	-34.0	2,959	-16.3	0.1	-0.0	17.7
化学製品				120,618	12.9	14.0	1.7	11.5			452,569	9.8	13.4	1.3	11.2
有機化合物				24,736	26.2	2.9	0.6	13.9			96,129	19.8	2.9	0.5	13.2
無機化合物	トン	5,285	-3.4	11,348	8.0	1.3	0.1	11.3	22,545	10.2	42,007	14.9	1.2	0.2	11.3
染料・なめし剤及び着色剤	〃	6,822	3.0	11,073	8.7	1.3	0.1	19.0	24,644	0.2	39,109	4.4	1.2	0.1	18.1
医薬品	〃	395	-5.4	9,434	243.6	1.1	0.8	7.9	1,475	-0.6	30,117	75.9	0.9	0.4	6.1
精油・香料及び化粧品類	〃	6,512	5.0	12,026	0.4	1.4	0.0	15.2	24,074	-1.4	43,930	-2.3	1.3	-0.0	15.6
(化粧品)	〃	2,311	-4.3	7,631	-3.2	0.9	-0.0	14.4	8,790	-0.9	26,916	-5.4	0.8	-0.0	14.7
プラスチック	〃	72,713	-5.9	32,586	-2.5	3.8	-0.1	11.0	279,172	-3.9	126,933	6.6	3.8	0.2	11.5
原料別製品				78,587	-3.1	9.1	-0.3	8.1			297,058	-0.7	8.8	-0.1	7.7
ゴム製品	トン	12,268	2.1	9,609	3.5	1.1	0.0	9.2	46,864	-0.9	35,546	5.0	1.1	0.1	9.1
非金属鉱物製品				5,346	5.0	0.6	0.0	5.8			17,760	9.1	0.5	0.0	5.0
鉄鋼	トン	39,242	-19.4	12,130	-12.1	1.4	-0.2	3.9	176,753	-8.6	51,573	-3.4	1.5	-0.1	3.8
(鉄鋼のフラットロール製品)	〃	18,298	-9.0	5,855	-18.5	0.7	-0.2	2.8	100,537	16.5	27,620	4.4	0.8	0.0	3.1
非鉄金属	〃	21,760	-11.1	32,030	-4.9	3.7	-0.2	14.2	86,525	-16.4	121,945	-3.8	3.6	-0.2	13.4
金属製品				13,539	7.2	1.6	0.1	10.9			46,123	0.8	1.4	0.0	9.9
一般機械				175,095	-3.0	20.3	-0.6	10.8			698,727	-4.8	20.7	-1.1	10.8
原動機	トン	25,478	-3.5	33,717	-2.6	3.9	-0.1	12.9	98,808	-0.4	135,686	5.9	4.0	0.2	13.4
(自動車用エンジン)	〃	19,138	1.0	20,180	9.9	2.3	0.2	22.9	71,038	-1.2	75,183	5.0	2.2	0.1	22.2
事務用機器				8,400	-3.8	1.0	-0.0	6.3			33,541	3.9	1.0	0.0	6.4
金属加工機械				21,660	18.8	2.5	0.4	24.6			84,521	0.4	2.5	0.0	21.5
建設用・鉱山用機械				15,645	-22.2	1.8	-0.5	11.3			72,360	-26.0	2.1	-0.8	13.5
ポンプ及び遠心分離機				16,797	12.4	2.0	0.2	11.8			69,232	14.2	2.1	0.3	12.7
荷役機械				7,211	-15.9	0.8	-0.2	12.9			30,046	-1.5	0.9	-0.0	12.3
半導体等製造装置	トン	1,138	-16.1	19,142	6.3	2.2	0.1	5.1	4,301	-28.3	60,395	-23.4	1.8	-0.6	3.9
電気機器				76,884	-5.2	8.9	-0.5	5.0			337,559	4.6	10.0	0.5	5.8
重電機器				8,756	-4.5	1.0	-0.1	6.8			37,457	4.5	1.1	0.1	7.6
電気回路等の機器				17,450	-2.9	2.0	-0.1	9.4			70,862	6.1	2.1	0.1	10.0
電池				2,713	-53.3	0.3	-0.4	3.7			13,453	-32.7	0.4	-0.2	5.0
半導体等電子部品				1,918	-3.5	0.2	-0.0	0.4			14,484	137.2	0.4	0.3	0.7
電気計測機器				11,559	2.2	1.3	0.0	6.8			47,068	12.5	1.4	0.2	7.1
輸送用機器				237,025	5.9	27.5	1.6	11.8			955,719	16.2	28.3	4.2	11.6
自動車	台	91,492	11.9	194,494	4.6	22.6	1.0	13.0	351,940	14.1	784,582	17.2	23.3	3.6	13.1
(乗用車)	〃	63,261	13.3	130,165	3.9	15.1	0.6	9.7	240,695	13.6	528,923	21.7	15.7	3.0	9.8
(貨物自動車)	〃	24,535	9.4	59,479	5.1	6.9	0.3	55.8	97,563	16.6	238,312	9.7	7.1	0.7	54.8
自動車の部分品	トン	31,944	-1.4	35,082	0.1	4.1	0.0	10.9	121,340	1.4	141,981	10.4	4.2	0.4	11.5
航空機類				396	-24.3	0.0	-0.0	1.3			1,311	-29.6	0.0	-0.0	1.2
船舶	隻	---	---	---	---	---	---	---	1	-50.0	8,135	-29.9	0.2	-0.1	1.4
雑製品				47,172	-2.3	5.5	-0.1	10.0			187,765	-0.8	5.6	-0.0	10.1
科学光学機器				22,191	13.4	2.6	0.3	10.3			85,861	-0.2	2.5	-0.0	9.7
写真用・映画用材料				10,339	-21.6	1.2	-0.3	14.8			41,022	-7.8	1.2	-0.1	15.7
その他				50,425	11.1	5.9	0.6	4.5			170,884	12.4	5.1	0.6	4.0

神奈川県 輸入品別表

品名	単位	2025年4月分							2025年1月以降累計						
		数量	前年同月 比伸率 %	価額 (百万円)	前年同月 比伸率 %	構成比 %	増減 寄与度	全国比 %	数量	前年同期 比伸率 %	価額 (百万円)	前年同期 比伸率 %	構成比 %	増減 寄与度	全国比 %
総額				828,073	8.3	100.0	8.3	8.9			3,152,546	3.3	100.0	3.3	8.3
食料品及び動物				168,305	6.2	20.3	1.3	20.7			583,809	10.6	18.5	1.8	20.3
肉類及び同調製品	トン	65,008	-5.1	46,314	-3.6	5.6	-0.2	24.6	217,370	-2.2	153,772	0.6	4.9	0.0	24.4
酪農品及び鳥卵	"	17,571	-2.4	13,166	-1.2	1.6	-0.0	52.6	59,486	-2.8	44,518	1.9	1.4	0.0	49.5
魚介類及び同調製品	"	18,895	2.5	21,276	5.4	2.6	0.1	12.4	64,557	2.0	76,625	13.2	2.4	0.3	12.6
穀物及び同調製品	"	115,699	2.0	9,141	-7.6	1.1	-0.1	8.1	388,250	6.0	33,210	1.8	1.1	0.0	8.1
果実	"	61,605	8.9	19,823	16.0	2.4	0.4	24.0	200,336	3.9	63,167	13.8	2.0	0.3	24.7
野菜	"	50,980	-2.0	14,927	-9.9	1.8	-0.2	21.0	192,229	1.5	57,169	-2.6	1.8	-0.0	21.5
コーヒー	"	18,505	1.0	19,039	52.7	2.3	0.9	51.1	62,777	-5.0	61,949	44.6	2.0	0.6	47.4
飼料	"	25,458	-34.8	5,621	-12.7	0.7	-0.1	12.1	191,292	-5.9	22,496	-9.0	0.7	-0.1	11.9
飲料及びたばこ				12,764	19.9	1.5	0.3	12.9			39,323	17.4	1.2	0.2	10.3
原材料				33,860	-4.5	4.1	-0.2	5.8			120,456	-9.7	3.8	-0.4	5.2
大豆	トン	70,631	35.8	5,984	16.1	0.7	0.1	25.0	203,605	-16.5	17,185	-25.5	0.5	-0.2	20.9
金属鉱及びくず	千トン	11	25.1	13,351	-11.5	1.6	-0.2	3.3	33	-23.9	48,884	-12.3	1.6	-0.2	3.1
鉱物性燃料				238,102	27.3	28.8	6.7	12.4			886,000	2.2	28.1	0.6	10.8
石炭	千トン	337	-11.6	5,423	-37.7	0.7	-0.4	2.2	1,838	-14.1	36,271	-19.0	1.2	-0.3	3.0
原油及び粗油	千KL	1,436	64.9	105,419	46.8	12.7	4.4	11.6	4,207	23.3	317,243	16.9	10.1	1.5	9.1
石油製品				30,626	24.9	3.7	0.8	14.3			114,893	-18.3	3.6	-0.8	11.8
液化石油ガス	千トン	153	-17.7	14,234	-18.9	1.7	-0.4	20.7	720	-6.5	69,853	-0.1	2.2	-0.0	19.0
液化天然ガス	"	937	34.2	82,246	27.8	9.9	2.3	17.2	3,760	3.7	347,248	2.3	11.0	0.3	16.2
動植物性油脂	トン	16,565	66.8	5,115	41.0	0.6	0.2	18.1	52,063	43.6	16,474	46.3	0.5	0.2	15.5
化学製品				67,549	-2.7	8.2	-0.2	7.0			275,735	5.2	8.7	0.4	6.9
有機化合物				20,197	-9.0	2.4	-0.3	10.6			87,424	10.3	2.8	0.3	11.8
無機化合物	トン	28,652	91.7	4,567	-32.4	0.6	-0.3	6.4	86,455	-2.9	18,879	-45.8	0.6	-0.5	6.6
放射性元素	KG	---	---	---	---	---	---	---	---	---	---	---	---	---	---
医薬品	トン	1,150	-1.4	7,365	93.1	0.9	0.5	1.9	4,303	-5.9	28,964	37.7	0.9	0.3	1.7
精油・香料及び化粧品類	"	6,679	-4.3	8,560	2.7	1.0	0.0	12.8	25,138	-6.1	29,411	5.5	0.9	0.1	11.7
プラスチック	"	25,228	5.5	11,175	2.3	1.3	0.0	8.9	110,164	18.9	49,263	14.7	1.6	0.2	9.9
原料別製品				76,814	12.0	9.3	1.1	9.7			285,676	1.6	9.1	0.1	9.3
木製品及びコルク製品（除家具）				4,041	-0.5	0.5	-0.0	5.3			16,048	-3.0	0.5	-0.0	5.3
織物用糸及び繊維製品				4,740	-12.7	0.6	-0.1	4.7			19,588	5.9	0.6	0.0	5.1
非金属鉱物製品				5,233	-1.9	0.6	-0.0	7.9			19,670	-2.9	0.6	-0.0	7.5
鉄鋼	トン	44,129	-4.2	8,941	-7.8	1.1	-0.1	8.4	164,671	-7.8	35,174	-5.2	1.1	-0.1	8.4
非鉄金属	"	64,496	49.2	35,540	46.0	4.3	1.5	15.4	200,787	-2.6	121,796	5.0	3.9	0.2	13.9
（アルミニウム及び同合金）	"	59,617	53.3	25,582	76.2	3.1	1.4	25.5	180,906	-3.7	77,886	16.1	2.5	0.4	21.4
金属製品				12,951	2.1	1.6	0.0	9.2			49,388	2.3	1.6	0.0	9.1
一般機械				64,919	-4.3	7.8	-0.4	6.8			272,278	5.4	8.6	0.5	6.6
原動機	トン	5,526	-6.0	12,230	-14.5	1.5	-0.3	7.1	20,688	-0.4	49,072	0.4	1.6	0.0	6.5
事務用機器				14,778	12.8	1.8	0.2	4.2			62,302	8.4	2.0	0.2	4.1
建設用・鉱山用機械	トン	6,368	-18.3	5,789	-17.8	0.7	-0.2	24.9	27,952	-14.7	25,734	-9.9	0.8	-0.1	26.7
電気機器				67,578	-5.0	8.2	-0.5	4.7			271,162	-2.2	8.6	-0.2	4.5
重電機器				9,483	25.3	1.1	0.3	11.6			31,341	2.5	1.0	0.0	8.3
音響・映像機器（含部品）				6,422	-15.5	0.8	-0.2	4.7			30,809	7.8	1.0	0.1	5.3
通信機				8,576	-7.5	1.0	-0.1	2.3			29,693	-4.9	0.9	-0.1	1.9
家庭用電気機器				10,025	10.1	1.2	0.1	13.7			41,535	12.4	1.3	0.2	14.3
輸送用機器				30,818	-18.4	3.7	-0.9	8.5			135,182	-3.5	4.3	-0.2	9.3
自動車	台	2,929	-27.6	14,941	-20.9	1.8	-0.5	8.5	10,942	-20.4	61,146	-9.6	1.9	-0.2	9.2
自動車の部分品	トン	7,708	-13.4	11,039	-23.6	1.3	-0.4	11.5	32,786	-12.4	49,569	-8.7	1.6	-0.2	11.7
雑製品				57,516	12.9	6.9	0.9	5.0			245,932	27.0	7.8	1.7	5.5
家具	トン	18,032	8.2	9,552	-7.7	1.2	-0.1	11.2	72,358	9.2	39,236	2.8	1.2	0.0	11.0
衣類及び同附属品				21,480	36.8	2.6	0.8	6.8			97,541	51.4	3.1	1.1	7.6
科学光学機器				4,014	-13.1	0.5	-0.1	1.9			17,963	8.1	0.6	0.0	2.1
その他				4,731	34.6	0.6	0.2	3.0			20,518	-68.4	0.7	-1.5	2.9

神奈川県 地域（国）別表 （2025年4月分）

地域又は国	輸 出					輸 入					差 引
	価 額 (百万円)	前年同月 比伸率 %	構成比 %	増減 寄与度	全国比 %	価 額 (百万円)	前年同月 比伸率 %	構成比 %	増減 寄与度	全国比 %	価 額 (百万円)
総 額	860,736	4.1	100.0	4.1	9.4	828,073	8.3	100.0	8.3	8.9	32,663
ア シ ア	461,741	8.3	53.6	4.3	9.2	364,672	-0.7	44.0	-0.4	8.1	97,069
大韓民国	42,682	19.3	5.0	0.8	7.4	30,468	-13.5	3.7	-0.6	8.8	12,215
中華人民共和国	169,102	6.1	19.6	1.2	10.7	175,908	-2.8	21.2	-0.7	7.8	-6,806
台湾	53,223	8.1	6.2	0.5	7.7	13,527	3.1	1.6	0.1	3.6	39,695
香港	15,958	20.2	1.9	0.3	3.2	492	-1.2	0.1	-0.0	4.7	15,466
ベトナム	28,443	19.4	3.3	0.6	12.1	31,481	9.1	3.8	0.3	9.1	-3,038
タイ	32,306	2.3	3.8	0.1	9.7	34,880	-13.1	4.2	-0.7	11.7	-2,573
シンガポール	13,527	4.5	1.6	0.1	5.8	6,475	2.7	0.8	0.0	6.9	7,052
マレーシア	18,493	-17.0	2.1	-0.5	11.0	29,317	6.6	3.5	0.2	12.3	-10,824
フィリピン	20,969	33.8	2.4	0.6	14.9	8,659	5.1	1.0	0.1	7.5	12,311
インドネシア	18,112	6.8	2.1	0.1	10.0	19,588	48.0	2.4	0.8	8.8	-1,475
インド	26,684	-3.0	3.1	-0.1	10.3	6,317	-31.7	0.8	-0.4	6.4	20,366
中 東	47,145	6.9	5.5	0.4	15.0	131,050	48.0	15.8	5.6	12.1	-83,905
イラン	101	-68.8	0.0	-0.0	9.2	22	7.7	0.0	0.0	10.0	80
サウジアラビア	11,824	36.1	1.4	0.4	17.1	35,238	171.4	4.3	2.9	10.4	-23,413
クウェート	4,572	166.4	0.5	0.3	18.8	750	-72.8	0.1	-0.3	1.0	3,822
カタール	737	-65.4	0.1	-0.2	4.8	14,512	80.9	1.8	0.8	11.7	-13,774
アラブ首長国連邦	22,478	-4.0	2.6	-0.1	17.6	77,870	23.2	9.4	1.9	16.5	-55,392
西 欧	63,592	-14.2	7.4	-1.3	6.0	76,156	-5.5	9.2	-0.6	6.6	-12,564
英国	11,023	-21.7	1.3	-0.4	7.0	4,907	-44.2	0.6	-0.5	5.1	6,116
オランダ	6,894	-19.0	0.8	-0.2	4.4	4,428	-26.1	0.5	-0.2	10.4	2,465
ベルギー	5,743	-35.1	0.7	-0.4	7.3	3,406	21.7	0.4	0.1	11.4	2,337
フランス	4,544	-29.6	0.5	-0.2	5.4	9,699	-0.6	1.2	-0.0	6.4	-5,155
ドイツ	12,062	-11.3	1.4	-0.2	5.4	15,057	-12.6	1.8	-0.3	5.9	-2,995
スペイン	3,000	46.3	0.3	0.1	7.5	8,817	10.9	1.1	0.1	18.0	-5,817
イタリア	5,534	19.2	0.6	0.1	9.1	10,389	3.2	1.3	0.0	6.5	-4,856
トルコ	4,694	-6.4	0.5	-0.0	9.7	3,956	113.7	0.5	0.3	23.5	738
中 東 欧・ロ シ ア 等	6,737	-35.2	0.8	-0.4	4.3	24,031	34.3	2.9	0.8	16.1	-17,294
ロシア	1,184	-27.3	0.1	-0.1	3.9	14,413	84.3	1.7	0.9	25.2	-13,229
北 米	153,196	-7.5	17.8	-1.5	8.1	84,793	1.7	10.2	0.2	7.3	68,403
カナダ	5,922	-48.1	0.7	-0.7	4.8	16,127	-10.1	1.9	-0.2	9.3	-10,205
アメリカ合衆国	147,274	-4.5	17.1	-0.8	8.3	68,647	5.0	8.3	0.4	6.9	78,627
中 南 米	54,390	-2.2	6.3	-0.1	14.4	53,111	28.4	6.4	1.5	11.7	1,279
メキシコ	28,471	-3.1	3.3	-0.1	18.6	9,949	13.8	1.2	0.2	12.3	18,523
コロンビア	1,742	-18.2	0.2	-0.0	18.3	3,948	112.3	0.5	0.3	47.6	-2,206
チリ	3,635	-0.5	0.4	-0.0	17.4	6,369	-17.3	0.8	-0.2	4.4	-2,733
ブラジル	5,395	9.2	0.6	0.1	7.9	17,926	29.9	2.2	0.5	15.9	-12,531
ア フ リ カ	25,696	43.4	3.0	0.9	18.4	10,742	11.9	1.3	0.1	9.5	14,953
南アフリカ共和国	4,289	47.0	0.5	0.2	17.4	2,008	-29.1	0.2	-0.1	3.1	2,281
大 洋 州	48,238	48.7	5.6	1.9	22.3	83,517	10.4	10.1	1.0	13.1	-35,279
オーストラリア	40,525	66.0	4.7	1.9	23.4	73,783	8.9	8.9	0.8	13.6	-33,257
ニュージーランド	5,394	-16.8	0.6	-0.1	21.4	9,651	26.7	1.2	0.3	23.8	-4,257
E U	48,475	-12.0	5.6	-0.8	5.8	71,807	-4.1	8.7	-0.4	7.2	-23,332
A S E A N	134,890	6.2	15.7	1.0	10.3	134,282	6.4	16.2	1.1	9.6	608

神奈川県港別・品別貿易額表

(2025年4月分)

◎ 横 浜

輸 出	価 額 (百万円)	前年同月 比伸率 %	構成比 %	増減 寄与度	輸 入	価 額 (百万円)	前年同月 比伸率 %	構成比 %	増減 寄与度
総額	749,180	3.1	100.0	3.1	総額	561,786	10.2	100.0	10.2
自動車	148,263	6.7	19.8	1.3	非鉄金属	35,539	46.1	6.3	2.2
自動車の部分品	32,945	-1.0	4.4	-0.0	原油・粗油	27,884	198.3	5.0	3.6
原動機	32,926	-2.7	4.4	-0.1	液化天然ガス	25,113	167.4	4.5	3.1
非鉄金属	31,899	-5.0	4.3	-0.2	衣類・同附属品	21,455	44.5	3.8	1.3
プラスチック	30,206	-2.4	4.0	-0.1	コーヒー	18,987	52.6	3.4	1.3
金属鉱・くず	22,299	6.1	3.0	0.2	有機化合物	18,018	-10.1	3.2	-0.4
金属加工機械	21,187	17.1	2.8	0.4	事務用機器	14,773	12.8	2.6	0.3
科学光学機器	19,714	2.1	2.6	0.1	果実	14,447	10.3	2.6	0.3
半導体等製造装置	17,786	7.5	2.4	0.2	自動車	12,887	12.0	2.3	0.3
電気回路等の機器	17,235	-3.0	2.3	-0.1	金属製品	12,220	4.5	2.2	0.1

◎ 川 崎

輸 出	価 額 (百万円)	前年同月 比伸率 %	構成比 %	増減 寄与度	輸 入	価 額 (百万円)	前年同月 比伸率 %	構成比 %	増減 寄与度
総額	107,891	16.2	100.0	16.2	総額	263,327	6.9	100.0	6.9
自動車	43,112	7.2	40.0	3.1	原油・粗油	77,536	24.1	29.4	6.1
有機化合物	12,589	108.4	11.7	7.1	液化天然ガス	57,133	4.0	21.7	0.9
石油製品	11,188	57.6	10.4	4.4	肉類・同調製品	44,360	-3.7	16.8	-0.7
金属鉱・くず	5,862	63.7	5.4	2.5	石油製品	21,162	94.5	8.0	4.2
科学光学機器	2,477	863.4	2.3	2.4	魚介類・同調製品	12,614	-2.4	4.8	-0.1

◎ 横 須 賀

輸 出	価 額 (百万円)	前年同月 比伸率 %	構成比 %	増減 寄与度	輸 入	価 額 (百万円)	前年同月 比伸率 %	構成比 %	増減 寄与度
総額	3,665	-51.3	100.0	-51.3	総額	2,960	-63.9	100.0	-63.9
自動車	3,119	-53.3	85.1	-47.3	自動車	2,054	-72.2	69.4	-65.0
有機化合物	253	-31.0	6.9	-1.5	魚介類・同調製品	906	10.9	30.6	1.1
プラスチック	170	-45.2	4.6	-1.9					

◎参考

1 統計地域

貿易額は、横浜、川崎、横須賀の各港に所在する税関官署の管轄区域に蔵置された貨物の通関額によるものである。

2 統計計上の時期

- (1) 輸出は、当該輸出貨物を積載する船舶又は航空機の出港日。
- (2) 輸入は、当該輸入貨物の輸入許可の日（蔵入貨物、移入貨物、総保入貨物及び輸入許可前引取貨物は、それぞれ当該貨物の蔵入、移入、総保入、輸入許可前引取の承認の日）。

3 品目分類

品目分類は、「国際統一商品分類(HS)」に準拠した「輸出入統計品目表」等を参考にして作成された概況品目分類基準表によった。

4 地域(国)別

- (1) [EU(欧州連合)](27ヵ国)
スウェーデン、デンマーク、アイルランド、オランダ、ベルギー、ルクセンブルク、フランス、ドイツ、ポルトガル、スペイン、イタリア、マルタ、フィンランド、ポーランド、オーストリア、ハンガリー、ギリシャ、ルーマニア、ブルガリア、キプロス、エストニア、ラトビア、リトアニア、クロアチア、スロベニア、チェコ、スロバキア
- (2) [ASEAN(東南アジア諸国連合)](10ヵ国)
ベトナム、タイ、シンガポール、マレーシア、ブルネイ、フィリピン、インドネシア、カンボジア、ラオス、ミャンマー
- (3) 「中華人民共和国」は、香港及びマカオを含まない。

5 数量

数量は、「輸出入統計品目表」に記載されている単位を基本とし、単位未満は切り捨てた。但し、桁数が多いものは千単位とし、単位未満は四捨五入した。

6 価額

原則として、輸出はFOB価格、輸入はCIF価格による。

※ 数量又は価額欄に示した符号等は、下記の意味を示したものである。

- (1) 「—」は、実績皆無のもの
- (2) 「0」は、表示の単位に満たないもの
- (3) 「空欄」は、単位を設けていないもの又は単位が異なるため集計できないもの
- (4) 数量及び価額の()内は、前年同期の値を示す

7 単位換算

1パレル≒0.15899KL

8 寄与度

寄与度とは、全体の伸率に対し、各品目がどの程度貢献(寄与)したのかを示すもの。

[計算式]

$$\text{寄与度} = \frac{\text{個々の品目の当期輸出(入)額} - \text{個々の品目の前年同期輸出(入)額}}{\text{前年同期の輸出(入)総額}} \times 100$$

◎この資料に関する問い合わせ・貿易統計資料の閲覧先

横浜税関 調査部 調査統計課 一般統計係 (横浜税関本関1階)
〒231-8401 横浜市中区海岸通1-1 TEL 045-212-6103(直通)
横浜税関ホームページ <https://www.customs.go.jp/yokohama/>
税関ホームページ <https://www.customs.go.jp>

※ 本資料を他に転載する場合には、横浜税関の資料による旨を必ず注記して下さい。

横浜税関HP



税関HP

