

# 平成25年上半期 貿易概況

平成25年8月29日  
横浜税関 宇都宮出張所

横浜税関宇都宮出張所で取り扱った平成25年上半期（1月～6月）における貿易の概況を発表します。

貿易額	輸 出		輸 入	
	583億円	前年同期比 93.8%	131億円	前年同期比 87.5%

輸出は、主要品目である医薬品などが増加したが、電気機器、一般機械などが減少したことから、上半期ベースで前年実績を下回った。

品目別では、医薬品（108億円、前年同期比約5.1倍）、その他の化学製品（90億円、同3.4%増）、プラスチック（46億円、同2.6倍）などが増加したが、科学光学機器（61億円、同31.1%減）、ミシン（48億円、同14.4%減）などが減少したため、総額で約6.2%の減額となった。

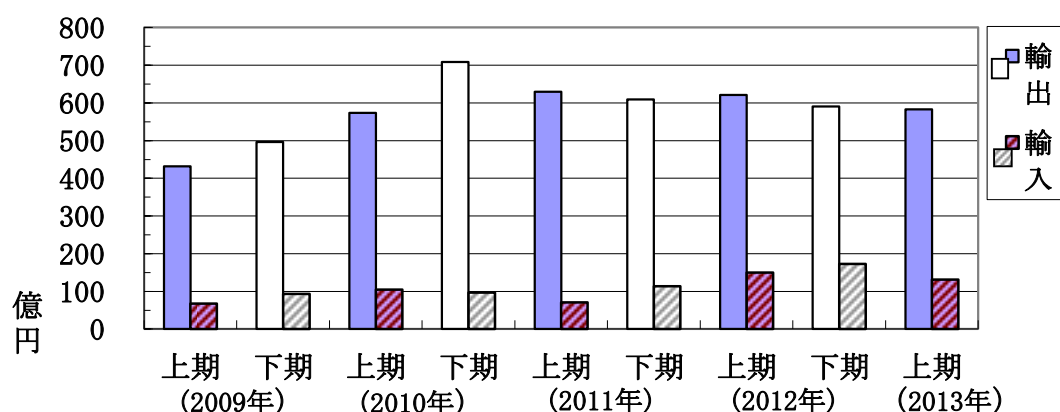
また、国（地域別）では、スイス（66億円、同381.5倍）、香港（47億円、同1.0%増）、フランス（41億円、同2.2倍）などが増加したが、中華人民共和国（105億円、同22.2%減）、アメリカ合衆国（62億円、同18.8%減）などが減少した。

輸入は、主要品目であるプラスチック、医薬品などが増加したが、科学光学機器、織物用糸及び繊維製品などが減少したことから、上半期ベースで前年実績を下回った。

品目別では、プラスチック（51億円、前年同期比約10.8%増）、医薬品（10億円、同34.2%増）などが増加したが、科学光学機器（22億円、同52.4%減）、織物用糸及び繊維製品（8億円、同16.4%減）などが減少したため、総額で約12.5%の減少となった。

また、国（地域別）では、アメリカ合衆国（52億円、同36.0%増）、タイ（8億円、同35.1%増）、ベトナム（3億円、同88.3%増）などが増加したが、中華人民共和国（31億円、同43.8%減）、ルクセンブルク（5億円、同31.9%減）、シンガポール（5億円、同25.3%減）などが減少した。

【輸出入貿易額の半期ベースの推移】



(単位: 億円)

	輸 出			輸 入		
	上半期	下半期	年合計	上半期	下半期	年合計
平成21年 (2009)	432	496	928	67	93	160
平成22年 (2010)	574	709	1,283	104	97	201
平成23年 (2011)	629	610	1,239	71	113	184
平成24年 (2012)	621	591	1,212	150	173	322
平成25年 (2013)	583	—	—	131	—	—

## 輸 出

### 【主要輸出品目別動向】

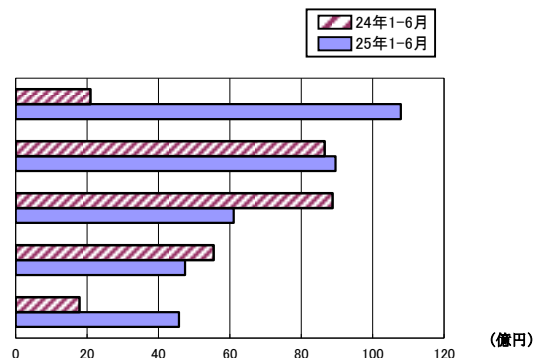
- 医薬品（108億円、前年同期比約5.1倍）  
アメリカ合衆国（2億円、同25.9%減）などが減少したが、スイス（65億円、全増）、フランス（40億円、同2.3倍）などが増加した。
- その他の化学製品（90億円、前年同期比約3.4%増）  
大韓民国（16億円、同25.1%減）などが減少したが、中華人民共和国（47億円、同19.6%増）、香港（13億円、同17.1%増）などが増加した。
- 科学光学機器（61億円、前年同期比約31.1%減）  
台湾（11億円、同20.2%増）、アメリカ合衆国（6億円、同2.1%増）などが増加したが、大韓民国（18億円、同17.3%減）、中華人民共和国（8億円、同50.6%減）などが減少した。

### 【主要輸出国・地域別動向】

- 中華人民共和国（105億円、前年同期比約22.2%減）  
その他の化学製品（47億円、同19.6%増）、プラスチック（17億円、同3.6倍）などが増加したが、電気回路等の機器（6億円、同50.6%減）、ミシン（3億円、同82.4%減）などが減少した。
- スイス（66億円、前年同期比約381.5倍）  
医薬品（65億円、全増）のほか、一部の品目も少額ながら増加し、大幅な増加となった。
- アメリカ合衆国（62億円、前年同期比約18.8%減）  
ミシン（10億円、同91.7%増）、科学光学機器（6億円、同2.1%増）、無機化合物（6億円、同11.6%増）などが増加したが、自動車の部分品（6億円、同0.9%減）、自動車（5億円、同78.9%減）などが減少した。

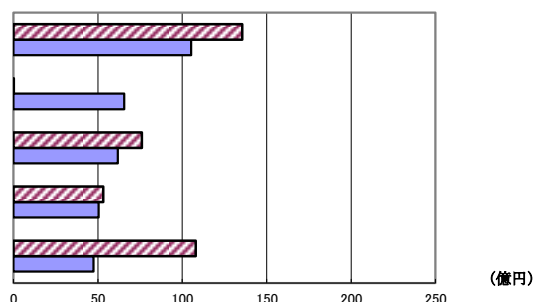
### ◎主要輸出品目別貿易額

順位	品 名	金額（億円）	前年同期比	構成比
1	医薬品	107.9	514.9%	18.5%
2	その他の化学製品	89.6	103.4%	15.4%
3	科学光学機器	61.1	68.9%	10.5%
4	ミシン	47.5	85.6%	8.2%
5	プラスチック	45.8	256.2%	7.9%



### ◎主要輸出国・地域別貿易額

順位	国 名	金額（億円）	前年同期比	構成比
1	中華人民共和国	105.3	77.8%	18.1%
2	スイス	65.6	38150.4%	11.3%
3	アメリカ合衆国	61.8	81.2%	10.6%
4	大韓民国	50.4	95.0%	8.7%
5	タイ	47.3	43.9%	8.1%



# 輸 入

## 【主要輸入品目別動向】

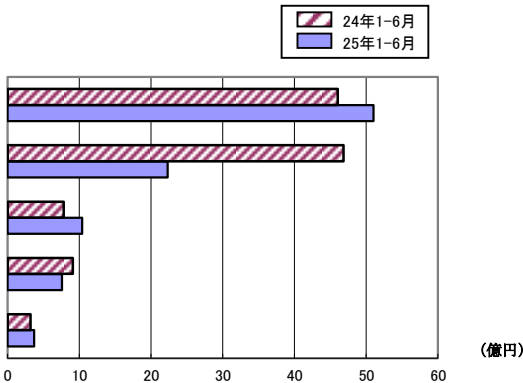
- **プラスチック(51億円、前年同期比約10.8%増)**  
シンガポール(5億円、同22.9%減)、ドイツ(3億円、同63.8%減)などが減少したが、アメリカ合衆国(37億円、同54.1%増)、大韓民国(2億円、同2.1倍)などが増加した。
- **科学光学機器(22億円、前年同期比約52.4%減)**  
タイ(5億円、同2.3倍)、ベトナム(3億円、同93.4%増)が増加したが、中華人民共和国(11億円、同69.7%減)などが減少した。
- **医薬品(10億円、前年同期比約34.2%増)**  
アメリカ合衆国(10億円、同34.2%増)が増加した。

## 【主要輸入国・地域別動向】

- **アメリカ合衆国(52億円、前年同期比約36.0%増)**  
プラスチック(37億円、同54.1%増)、医薬品(10億円、同34.2%増)、魚介類及び同調製品(1億円、全増)などが増加した。
- **中華人民共和国(31億円、前年同期比約43.8%減)**  
繊維用糸及び繊維製品(2億円、同65.9%増)などが増加したが、科学光学機器(11億円、同69.7%減)、その他の化学製品(2億円、同43.9%減)、プラスチック(1億円、同64.6%減)などが減少した。
- **タイ(8億円、前年同期比約35.1%増)**  
科学光学機器(5億円、同2.3倍)などが増加した。

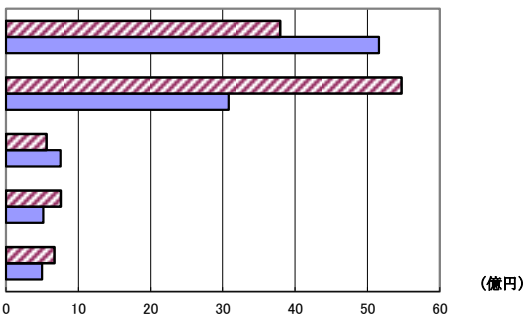
## ◎主要輸入品目別貿易額

順位	品 名	金額(億円)	前年同期比	構成比
1	プラスチック	51.0	110.8%	39.0%
2	科学光学機器	22.3	47.6%	17.0%
3	医薬品	10.4	134.2%	8.0%
4	繊維用糸及び繊維製品	7.6	83.6%	5.8%
5	アルコール飲料	3.7	114.5%	2.8%



## ◎主要輸入国・地域別貿易額

順位	国 名	金額(億円)	前年同期比	構成比
1	アメリカ合衆国	51.6	136.0%	39.4%
2	中華人民共和国	30.8	56.2%	23.5%
3	タイ	7.6	135.1%	5.8%
4	ルクセンブルク	5.2	68.1%	4.0%
5	シンガポール	5.0	74.7%	3.8%



平成25年上半期 輸出貿易額（主要品目別）

品 名	金 額 (百万円)	前年同期比	構成比	増減寄与率
輸 出 総 額	58,265	93.8%	100.0%	-100.0%
化学製品	25,197	189.7%	43.2%	310.1%
元素及び化合物	734	112.9%	1.3%	2.2%
染料・なめし剤及び着色剤	83	188.6%	0.1%	1.0%
医薬品	10,793	514.9%	18.5%	226.3%
精油・香料及び化粧品類	46	121.6%	0.1%	0.2%
プラスチック	4,580	256.2%	7.9%	72.7%
その他の化学製品	8,960	103.4%	15.4%	7.7%
原料別製品	2,484	109.1%	4.3%	5.4%
ゴム製品	119	92.1%	0.2%	-0.3%
織物用糸及び繊維製品	300	237.1%	0.5%	4.5%
非金属鉱物製品	182	139.8%	0.3%	1.3%
鉄鋼	419	100.8%	0.7%	0.1%
非鉄金属	752	111.9%	1.3%	2.1%
金属製品	690	86.7%	1.2%	-2.7%
機械類及び輸送用機器	20,275	65.9%	34.8%	-272.9%
一般機械	8,896	72.4%	15.3%	-88.3%
原動機	259	34.0%	0.4%	-13.1%
農業用機械	66	34.4%	0.1%	-3.3%
事務用機器	315	77.5%	0.5%	-2.4%
金属加工機械	326	82.2%	0.6%	-1.8%
ミシン	4,751	85.6%	8.2%	-20.7%
食料品加工機械(除家庭用)	973	97.8%	1.7%	-0.6%
ポンプ及び遠心分離機	322	73.4%	0.6%	-3.0%
電気機器	7,951	62.7%	13.6%	-122.9%
重電機器	335	85.4%	0.6%	-1.5%
電気回路等の機器	4,283	59.2%	7.4%	-77.0%
絶縁電線及び絶縁ケーブル	1,230	81.6%	2.1%	-7.2%
映像機器	319	102.2%	0.5%	0.2%
半導体等電子部品	984	63.0%	1.7%	-15.0%
電気計測機器	465	41.7%	0.8%	-16.9%
輸送用機器	3,428	59.1%	5.9%	-61.7%
自動車	618	24.3%	1.1%	-50.2%
自動車の部分品	1,899	76.5%	3.3%	-15.2%
二輪自動車類	460	105.7%	0.8%	0.6%
航空機類	447	147.0%	0.8%	3.7%
雑製品	6,610	71.4%	11.3%	-68.9%
科学光学機器	6,113	68.9%	10.5%	-71.9%
プラスチック製品	179	91.1%	0.3%	-0.5%
遊戯用具	220	385.4%	0.4%	4.2%

# 平成25年上半期 輸入貿易額（主要品目別）

品 名	金 額 (百万円)	前年同期比	構成比	増減寄与率
輸 入 総 額	13,086	87.5%	100.0%	-100.0%
食料品及び動物	408	118.3%	3.1%	3.4%
魚介類及び同調製品	194	128.1%	1.5%	2.3%
果実及び野菜	181	106.9%	1.4%	0.6%
飲料及びたばこ	371	114.5%	2.8%	2.5%
アルコール飲料	371	114.5%	2.8%	2.5%
化学製品	6,613	103.9%	50.5%	13.2%
元素及び化合物	36	9.8%	0.3%	-17.5%
有機化合物	34	9.4%	0.3%	-17.4%
医薬品	1,042	134.2%	8.0%	14.2%
プラスチック	5,099	110.8%	39.0%	26.6%
その他の化学製品	338	66.0%	2.6%	-9.3%
原料別製品	1,508	100.3%	11.5%	0.2%
織物用糸及び繊維製品	764	83.6%	5.8%	-8.0%
非金属鉱物製品	270	87.5%	2.1%	-2.1%
ガラス及び同製品	132	71.2%	1.0%	-2.9%
非鉄金属	286	205.4%	2.2%	7.8%
すず及び同合金	280	210.5%	2.1%	7.8%
機械類及び輸送用機器	571	143.7%	4.4%	9.3%
一般機械	307	132.0%	2.3%	4.0%
農業用機械	137	84.1%	1.0%	-1.4%
電気機器	213	162.0%	1.6%	4.3%
雑製品	2,678	52.7%	20.5%	-127.9%
家具	106	98.7%	0.8%	-0.1%
精密機器類	2,225	47.6%	17.0%	-130.7%
科学光学機器	2,225	47.6%	17.0%	-130.7%
その他の雑製品	241	112.9%	1.8%	1.5%
プラスチック製品	144	162.0%	1.1%	2.9%

## ご利用の方々へ

1. 輸出貿易額は確報値、輸入貿易額は速報値で計上しています。
2. 輸出貿易額は「FOB（本船渡価格）」、輸入貿易額は「CIF（本邦到着価格）」で計上しています。
3. 増減寄与率は、全体の変化に対して内訳の変化がどれだけ影響したかを示す指標です。

$$\frac{(\text{当年内訳額}) - (\text{前年内訳額})}{|(\text{当年総額}) - (\text{前年総額})|} \times 100(\%)$$

◎この資料に関する問い合わせ先

横浜税関宇都宮出張所  
〒321-0925  
宇都宮市東築瀬 1-42-3  
電話 028-632-5033