

# 平成 2 7 年上半期 貿易概況

平成27年8月10日  
横浜税関 宇都宮出張所

横浜税関宇都宮出張所で取り扱った平成 2 7 年上半期（ 1 月～ 6 月 ）における貿易の概況を発表します。

貿易額	輸 出		輸 入	
	525億円	前年同期比 99.6%	244億円	前年同期比 2.1倍

輸出は、主要品目であるプラスチック、電気回路等の機器などが増加したが、科学光学機器、医薬品、その他の化学製品などが減少したことから、上半期ベースでほぼ前年並みの実績となった。

品目別では、プラスチック（130億円、前年同期比12.1%増）、電気回路等の機器（25億円、同12.3%増）などが増加したが、科学光学機器（63億円、同4.5%減）、医薬品（25億円、同44.7%減）、その他の化学製品（55億円、3.1%減）などが減少したため、総額で0.4%の減少となった。

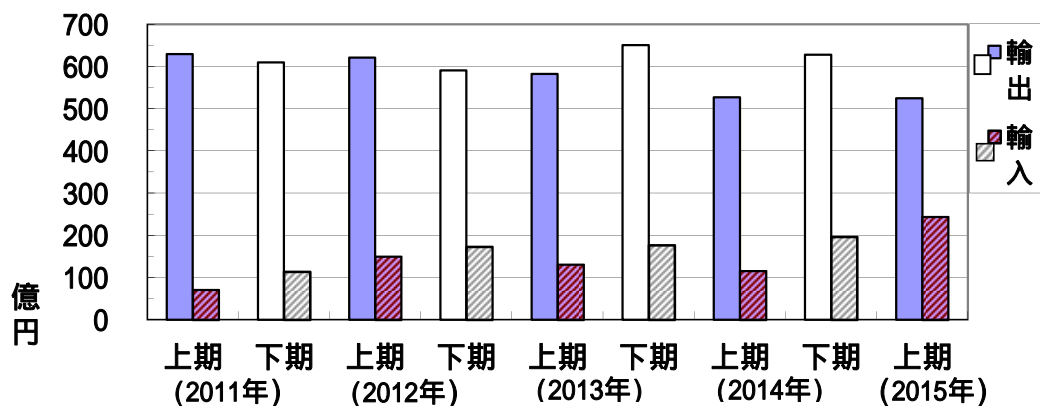
また、国（地域）別では、中華人民共和国（137億円、同5.9%増）、ドイツ（57億円、同20.3%増）、台湾（46億円、同28.9%増）などが増加したが、大韓民国（54億円、同11.7%減）、香港（45億円、同9.5%減）、アメリカ合衆国（38億円、同38.8%減）などが減少した。

輸入は、織物用糸及び繊維製品などが減少したが、主要品目である医薬品、プラスチック、科学光学機器などが増加したことから、上半期ベースで前年実績を上回った。

品目別では、織物用糸及び繊維製品（13億円、前年同期比9.0%減）などが減少したが、医薬品（106億円、全増）、プラスチック（57億円、同32.6%増）、科学光学機器（17億円、同3.1%増）などが増加したため、総額で2.1倍の増加となった。

また、国（地域）別では、アメリカ合衆国（149億円、同4.3倍）、タイ（12億円、同62.2%増）、シンガポール（8億円、同80.0%増）などが増加したが、ルクセンブルク（10億円、同13.6%減）などが減少した。

【輸出入貿易額の半期ベースの推移】



（単位：億円）

	輸 出			輸 入		
	上半期	下半期	年合計	上半期	下半期	年合計
平成23年（2011）	629	610	1,239	71	113	184
平成24年（2012）	621	591	1,212	150	173	322
平成25年（2013）	582	651	1,233	131	177	308
平成26年（2014）	527	628	1,155	115	196	311
平成27年（2015）	525			244		

# 輸 出

## 【主要品目別動向】

### プラスチック（130億円、前年同期比12.1%増）

中華人民共和国（59億円、同3.7%増）、大韓民国（22億円、同2.0%増）、香港（20億円、同21.5%増）、シンガポール（5億円、同7.4倍）などが増加した。

### 科学光学機器（63億円、前年同期比4.5%減）

台湾（20億円、同24.5%増）などが増加したが、大韓民国（15億円、同21.1%減）、中華人民共和国（9億円、同3.2%減）、アメリカ合衆国（5億円、同1.7%減）などが減少した。

### その他の化学製品（55億円、前年同期比3.1%減）

中華人民共和国（27億円、同39.5%増）などが増加したが、大韓民国（10億円、同23.3%減）、台湾（6億円、同2.0%減）、香港（5億円、同59.9%減）などが減少した。

## 【主要国（地域）別動向】

### 中華人民共和国（137億円、前年同期比5.9%増）

科学光学機器（9億円、同3.2%減）、絶縁電線及び絶縁ケーブル（5億円、同3.5%減）などが減少したが、プラスチック（59億円、同3.7%増）、その他の化学製品（27億円、同39.5%増）、非鉄金属（8億円、同61.6%増）などが増加した。

### 大韓民国（54億円、前年同期比11.7%減）

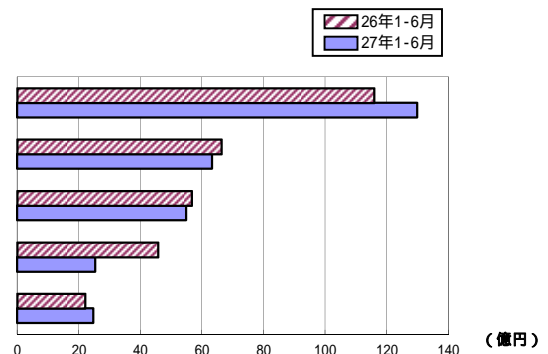
プラスチック（22億円、同2.0%増）などが増加したが、科学光学機器（15億円、同21.1%減）、その他の化学製品（10億円、同23.3%減）などが減少した。

### アメリカ合衆国（38億円、前年同期比38.8%減）

科学光学機器（5億円、同1.7%減）、自動車の部分品（5億円、同14.3%減）、原動機（5億円、同52.4%減）、元素及び化合物（4億円、同32.4%減）などが減少した。

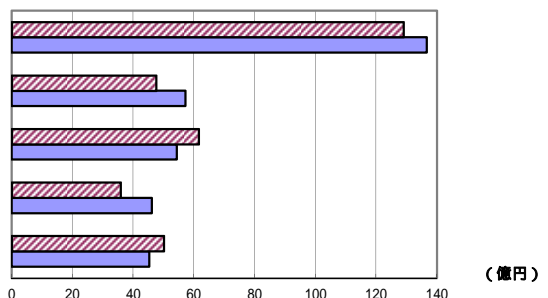
## 主要品目別貿易額

順位	品 名	金額（億円）	前年同期比	構成比
1	プラスチック	130	112.1%	24.7%
2	科学光学機器	63	95.5%	12.1%
3	その他の化学製品	55	96.9%	10.4%
4	医薬品	25	55.3%	4.8%
5	電気回路等の機器	25	112.3%	4.7%



## 主要国（地域）別貿易額

順位	国 名	金額（億円）	前年同期比	構成比
1	中華人民共和国	137	105.9%	26.0%
2	ドイツ	57	120.3%	10.9%
3	大韓民国	54	88.3%	10.4%
4	台湾	46	128.9%	8.8%
5	香港	45	90.5%	8.6%



# 輸 入

## 【主要品目別動向】

### 医薬品(106億円、前年同期比全増)

アメリカ合衆国(106億円、全増)が増加した。

### プラスチック(57億円、前年同期比32.6%増)

アメリカ合衆国(38億円、同22.6%増)、シンガポール(8億円、同98.7%増)、オランダ(4億円、同2.6倍)、タイ(2億円、同8.7倍)などが増加した。

### 科学光学機器(17億円、前年同期比3.1%増)

タイ(7億円、同37.6%増)、ベトナム(4億円、同89.8%増)などが増加したが、中華人民共和国(4億円、同41.2%減)などが減少した。

## 【主要国(地域)別動向】

### アメリカ合衆国(149億円、前年同期比4.3倍)

医薬品(106億円、全増)、プラスチック(38億円、同22.6%増)、魚介類及び同調製品(2億円、同63.6%増)などが増加した。

### 中華人民共和国(28億円、前年同期比0.3%増)

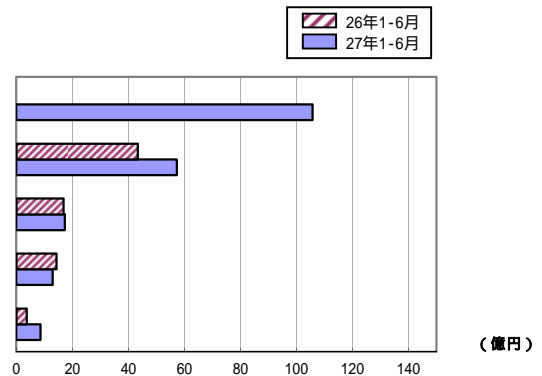
科学光学機器(4億円、同41.2%減)、農業用機械(1億円、同23.4%減)などが減少したが、重電機器(8億円、同51.0%増)、織物用糸及び繊維製品(3億円、同9.8%増)、プラスチック(2億円、同6.0%増)などが増加した。

### タイ(12億円、前年同期比62.2%増)

科学光学機器(7億円、同37.6%増)、プラスチック(2億円、同8.7倍)、魚介類及び同調製品(2億円、同40.3%増)などが増加した。

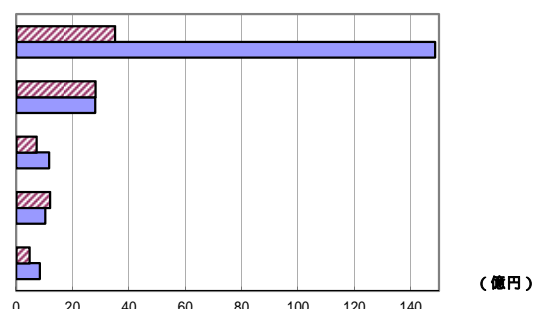
## 主要品目別貿易額

順位	品 名	金額(億円)	前年同期比	構成比
1	医薬品	106	全増	43.4%
2	プラスチック	57	132.6%	23.5%
3	科学光学機器	17	103.1%	7.1%
4	織物用糸及び繊維製品	13	91.0%	5.3%
5	アルコール飲料	9	2.3倍	3.5%



## 主要国(地域)別貿易額

順位	国 名	金額(億円)	前年同期比	構成比
1	アメリカ合衆国	149	4.3倍	61.0%
2	中華人民共和国	28	100.3%	11.5%
3	タイ	12	162.2%	4.8%
4	ルクセンブルク	10	86.4%	4.3%
5	シンガポール	8	180.0%	3.4%



平成 2 7 年上半期 輸出貿易額（主要品目別）

品 名	金 額 ( 百万円 )	前年同期比	構成比	増減寄与度
輸 出 総 額	52,495	99.6%	100.0%	-0.4%
化学製品	21,707	95.5%	41.4%	-1.9%
元素及び化合物	556	75.3%	1.1%	-0.3%
染料・なめし剤及び着色剤	109	88.3%	0.2%	-0.0%
医薬品	2,528	55.3%	4.8%	-3.9%
精油・香料及び化粧品類	42	105.7%	0.1%	0.0%
プラスチック	12,990	112.1%	24.7%	2.7%
その他の化学製品	5,482	96.9%	10.4%	-0.3%
原料別製品	2,593	116.4%	4.9%	0.7%
ゴム製品	112	88.0%	0.2%	-0.0%
織物用糸及び繊維製品	106	131.4%	0.2%	0.0%
非金属鉱物製品	109	142.5%	0.2%	0.1%
鉄鋼	317	98.0%	0.6%	-0.0%
非鉄金属	1,382	126.5%	2.6%	0.5%
金属製品	535	107.5%	1.0%	0.1%
機械類及び輸送用機器	14,440	95.9%	27.5%	-1.2%
一般機械	5,277	96.4%	10.1%	-0.4%
原動機	559	46.8%	1.1%	-1.2%
農業用機械	37	72.1%	0.1%	-0.0%
事務用機器	339	92.9%	0.6%	-0.0%
金属加工機械	333	143.5%	0.6%	0.2%
食料品加工機械(除家庭用)	1,415	100.0%	2.7%	-0.0%
加熱用・冷却用機器	58	52.5%	0.1%	-0.1%
ポンプ及び遠心分離機	314	119.8%	0.6%	0.1%
荷役機械	248	136.6%	0.5%	0.1%
電気機器	7,104	108.6%	13.5%	1.1%
重電機器	221	50.5%	0.4%	-0.4%
電気回路等の機器	2,465	112.3%	4.7%	0.5%
絶縁電線及び絶縁ケーブル	1,607	116.7%	3.1%	0.4%
映像機器	828	169.8%	1.6%	0.6%
半導体等電子部品	1,116	81.6%	2.1%	-0.5%
電気計測機器	393	111.1%	0.7%	0.1%
輸送用機器	2,060	67.6%	3.9%	-1.9%
自動車	16	8.6%	0.0%	-0.3%
自動車の部分品	1,148	80.6%	2.2%	-0.5%
二輪自動車類	376	35.8%	0.7%	-1.3%
航空機類	519	136.6%	1.0%	0.3%
雑製品	6,741	96.1%	12.8%	-0.5%
家具（除医療用）	217	180.5%	0.4%	0.2%
科学光学機器	6,329	95.5%	12.1%	-0.6%
プラスチック製品	132	99.5%	0.3%	-0.0%

平成27年上半期 輸入貿易額（主要品目別）

品 名	金 額 (百万円)	前年同期比	構成比	増減寄与度
輸 入 総 額	24,371	2.1倍	100.0%	111.8%
食料品及び動物	677	113.6%	2.8%	0.7%
魚介類及び同調製品	540	129.3%	2.2%	1.1%
果実及び野菜	59	36.1%	0.2%	-0.9%
飲料及びたばこ	860	2.3倍	3.5%	4.3%
アルコール飲料	860	2.3倍	3.5%	4.3%
化学製品	16,827	3.5倍	69.0%	104.6%
元素及び化合物	153	138.2%	0.6%	0.4%
有機化合物	153	140.3%	0.6%	0.4%
医薬品	10,578	全増	43.4%	91.9%
プラスチック	5,732	132.6%	23.5%	12.2%
その他の化学製品	245	114.0%	1.0%	0.3%
原料別製品	2,115	96.7%	8.7%	-0.6%
木製品及びコルク製品（除家具）	222	76.7%	0.9%	-0.6%
繊維物用糸及び繊維製品	1,300	91.0%	5.3%	-1.1%
非金属鉱物製品	146	74.1%	0.6%	-0.4%
ガラス及び同製品	78	63.5%	0.3%	-0.4%
非鉄金属	224	2.1倍	0.9%	1.0%
すず及び同合金	182	185.3%	0.7%	0.7%
金属製品	122	113.0%	0.5%	0.1%
機械類及び輸送用機器	1,300	115.1%	5.3%	1.5%
一般機械	315	78.8%	1.3%	-0.7%
農業用機械	140	76.6%	0.6%	-0.4%
加熱用・冷却用機器	102	132.2%	0.4%	0.2%
電気機器	950	137.7%	3.9%	2.3%
重電機器	772	150.9%	3.2%	2.3%
絶縁電線及び絶縁ケーブル	100	95.5%	0.4%	-0.0%
雑製品	2,252	99.9%	9.2%	-0.0%
家具	94	70.2%	0.4%	-0.3%
精密機器類	1,727	103.1%	7.1%	0.5%
科学光学機器	1,727	103.1%	7.1%	0.5%
その他の雑製品	319	94.2%	1.3%	-0.2%
プラスチック製品	219	108.4%	0.9%	0.1%

ご利用の方々へ

1. 輸出貿易額は確報値、輸入貿易額は9桁速報値で計上しています。
2. 輸出貿易額は「FOB（本船渡価格）」、輸入貿易額は「CIF（本邦到着価格）」で計上しています。
3. 寄与度とは、全体の伸率に対し、各品目がどの程度貢献（寄与）したのかを示すものです。

$$\frac{(\text{当年内訳額}) - (\text{前年内訳額})}{(\text{前年総額})} \times 100(\%)$$

この資料に関する問い合わせ先

横浜税関宇都宮出張所  
 〒321-0925  
 宇都宮市東築瀬 1-42-3  
 電話 028-632-5033