

平成26年上半期 貿易概況

平成26年9月9日
横浜税関 宇都宮出張所

横浜税関宇都宮出張所で取り扱った平成26年上半期（1月～6月）における貿易の概況を発表します。

貿易額	輸 出		輸 入	
	527億円	前年同期比 90.5%	115億円	前年同期比 87.8%

輸出は、主要品目であるプラスチック、科学光学機器などが増加したが、その他の化学製品、医薬品、ミシンなどが減少したことから、上半期ベースで前年実績を下回った。

品目別では、プラスチック（116億円、前年同期比2.5倍）、科学光学機器（66億円、同8.4%増）などが増加したが、その他の化学製品（57億円、同36.8%減）、医薬品（46億円、同57.6%減）、ミシン（全減）などが減少したため、総額で9.5%の減額となった。

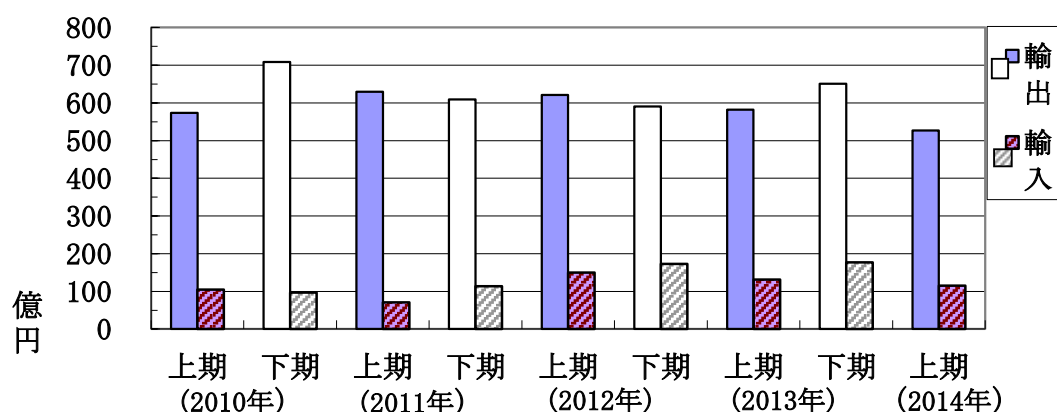
また、国（地域）別では、中華人民共和国（129億円、同22.5%増）、大韓民国（62億円、同22.3%増）などが増加したが、アメリカ合衆国（62億円、同0.2%減）、タイ（28億円、同41.3%減）、フランス（25億円、同37.4%減）、スイス（20億円、同69.4%減）などが減少した。

輸入は、織物用糸及び繊維製品などが増加したが、主要品目であるプラスチック、科学光学機器、医薬品などが減少したことから、上半期ベースで前年実績を下回った。

品目別では、織物用糸及び繊維製品（14億円、前年同期比87.1%増）などが増加したが、プラスチック（43億円、同15.2%減）、科学光学機器（17億円、同24.8%減）、医薬品（全減）などが減少したため、総額で12.2%の減少となった。

また、国（地域）別では、ルクセンブルク（12億円、同2.3倍）などが増加したが、アメリカ合衆国（35億円、同32.2%減）、中華人民共和国（28億円、同8.9%減）、タイ（7億円、同4.6%減）などが減少した。

【輸出入貿易額の半期ベースの推移】



(単位: 億円)

	輸 出			輸 入		
	上半期	下半期	年合計	上半期	下半期	年合計
平成22年 (2010)	574	709	1,283	104	97	201
平成23年 (2011)	629	610	1,239	71	113	184
平成24年 (2012)	621	591	1,212	150	173	322
平成25年 (2013)	582	651	1,233	131	177	308
平成26年 (2014)	527	—	—	115	—	—

輸 出

【輸出主要品目別動向】

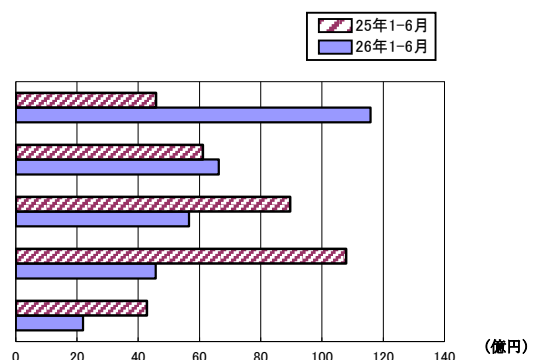
- プラスチック（116億円、前年同期比2.5倍）
中華人民共和国（57億円、同3.4倍）、大韓民国（22億円、同98.9%増）、香港（16億円、同2.8倍）などが増加した。
- 科学光学機器（66億円、前年同期比8.4%増）
アメリカ合衆国（5億円、同9.6%減）などが減少したが、大韓民国（19億円、同8.7%増）、台湾（16億円、同39.1%増）、中華人民共和国（10億円、同23.4%増）などが増加した。
- その他の化学製品（57億円、前年同期比36.8%減）
香港（14億円、同2.5%増）などが増加したが、中華人民共和国（20億円、同58.0%減）、大韓民国（12億円、同22.2%減）などが減少した。

【輸出主要国（地域）別動向】

- 中華人民共和国（129億円、前年同期比22.5%増）
その他の化学製品（20億円、同58.0%減）、ミシン（全減）などが減少したが、プラスチック（57億円、同3.4倍）、科学光学機器（10億円、同23.4%増）、絶縁電線及び絶縁ケーブル（5億円、同57.7%増）など増加がした。
- アメリカ合衆国（62億円、前年同期比0.2%減）
二輪自動車類（10億円、同2.3倍）、原動機（10億円、同7.9倍）、自動車の部分品（6億円、同8.3%増）などが増加したが、ミシン（全減）などが減少した。
- 大韓民国（62億円、前年同期比22.3%増）
その他の化学製品（12億円、同22.2%減）などが減少したが、プラスチック（22億円、同98.9%増）、科学光学機器（19億円、同8.7%増）などが増加した。

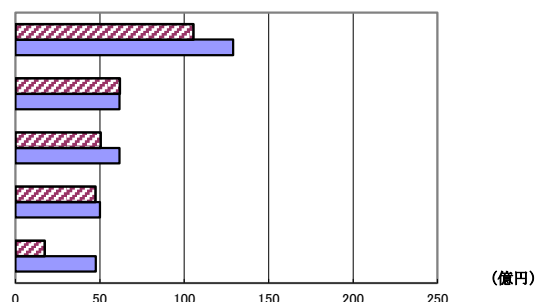
◎主要輸出品目別貿易額

順位	品 名	金額（億円）	前年同期比	構成比
1	プラスチック	116	253.0%	22.0%
2	科学光学機器	66	108.4%	12.6%
3	その他の化学製品	57	63.2%	10.7%
4	医薬品	46	42.4%	8.7%
5	電気回路等の機器	22	51.3%	4.2%



◎主要輸出国・地域別貿易額

順位	国 名	金額（億円）	前年同期比	構成比
1	中華人民共和国	129	122.5%	24.5%
2	アメリカ合衆国	62	99.8%	11.7%
3	大韓民国	62	122.3%	11.7%
4	香港	50	105.9%	9.5%
5	ドイツ	48	274.2%	9.0%



輸 入

【輸入主要品目別動向】

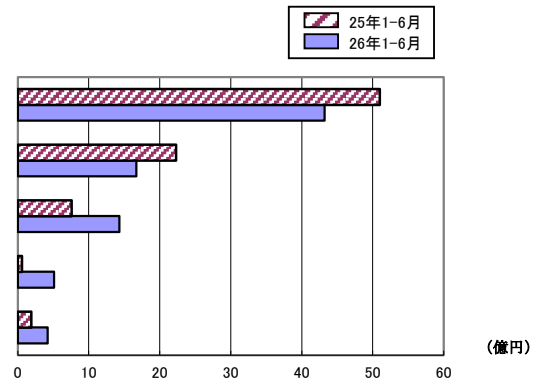
- **プラスチック(43億円、前年同期比15.2%減)**
中華人民共和国(2億円、同59.1%増)などが増加したが、アメリカ合衆国(31億円、同15.2%減)、シンガポール(4億円、同11.6%減)などが減少した。
- **科学光学機器(17億円、前年同期比24.8%減)**
タイ(5億円、同9.6%増)、フィリピン(2億円、同18.6%増)が増加したが、中華人民共和国(7億円、同35.2%減)、ベトナム(2億円、同29.4%減)などが減少した。
- **繊維用糸及び繊維製品(14億円、前年同期比87.1%増)**
中華人民共和国(2億円、同6.2%減)が減少したが、ルクセンブルク(12億円、同2.3倍)が増加した。

【輸入主要国（地域）別動向】

- **アメリカ合衆国(35億円、前年同期比32.2%減)**
魚介類(生鮮・冷凍)(1億円、同30.8%増)などが増加したが、プラスチック(31億円、同15.2%減)、医薬品(全減)などが減少した。
- **中華人民共和国(28億円、前年同期比8.9%減)**
重電機器(5億円、同9.1倍)、プラスチック(2億円、同59.1%増)などが増加したが、科学光学機器(7億円、同35.2%減)、繊維用糸及び繊維製品(2億円、同6.2%減)などが減少した。
- **ルクセンブルク(12億円、前年同期比2.3倍)**
繊維用糸及び繊維製品(12億円、同2.3倍)が増加した。

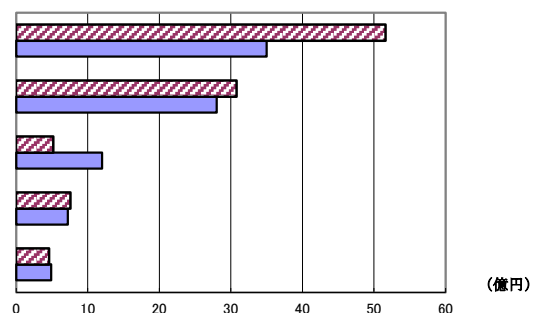
◎主要輸入品目別貿易額

順位	品 名	金額(億円)	前年同期比	構成比
1	プラスチック	43	84.8%	37.6%
2	科学光学機器	17	75.2%	14.6%
3	織物用糸及び繊維製品	14	187.1%	12.4%
4	重電機器	5	908.9%	4.5%
5	魚介類(生鮮・冷凍)	4	214.9%	3.6%



◎主要輸入国・地域別貿易額

順位	国 名	金額(億円)	前年同期比	構成比
1	アメリカ合衆国	35	67.8%	30.4%
2	中華人民共和国	28	91.1%	24.4%
3	ルクセンブルク	12	231.6%	10.4%
4	タイ	7	95.4%	6.3%
5	ドイツ	5	105.3%	4.2%



平成26年上半期 輸出貿易額（主要品目別）

品 名	金 額 (百万円)	前年同期比	構成比	増減寄与率
輸 出 総 額	52,697	90.5%	100.0%	-100.0%
化学製品	22,725	90.2%	43.1%	-44.6%
元素及び化合物	738	100.5%	1.4%	0.1%
染料・なめし剤及び着色剤	123	148.4%	0.2%	0.7%
医薬品	4,574	42.4%	8.7%	-112.3%
精油・香料及び化粧品類	40	86.5%	0.1%	-0.1%
プラスチック	11,590	253.0%	22.0%	126.6%
その他の化学製品	5,660	63.2%	10.7%	-59.6%
原料別製品	2,227	89.7%	4.2%	-4.6%
ゴム製品	127	106.9%	0.2%	0.1%
織物用糸及び繊維製品	81	27.0%	0.2%	-4.0%
非金属鉱物製品	76	42.0%	0.1%	-1.9%
鉄鋼	324	77.2%	0.6%	-1.7%
非鉄金属	1,092	145.2%	2.1%	6.1%
金属製品	498	72.3%	0.9%	-3.4%
機械類及び輸送用機器	15,063	74.4%	28.6%	-93.6%
一般機械	5,474	61.5%	10.4%	-61.8%
原動機	1,196	461.9%	2.3%	16.9%
農業用機械	51	77.0%	0.1%	-0.3%
事務用機器	365	116.2%	0.7%	0.9%
金属加工機械	232	71.1%	0.4%	-1.7%
ミシン	—	全減	—	-85.8%
食料品加工機械(除家庭用)	1,415	145.4%	2.7%	8.0%
ポンプ及び遠心分離機	262	81.5%	0.5%	-1.1%
電気機器	6,544	82.6%	12.4%	-24.9%
重電機器	437	130.5%	0.8%	1.8%
電気回路等の機器	2,196	51.3%	4.2%	-37.7%
絶縁電線及び絶縁ケーブル	1,377	111.9%	2.6%	2.7%
映像機器	488	152.8%	0.9%	3.0%
半導体等電子部品	1,369	139.1%	2.6%	6.9%
電気計測機器	354	79.5%	0.7%	-1.6%
輸送用機器	3,045	88.9%	5.8%	-6.9%
自動車	189	30.6%	0.4%	-7.7%
自動車の部分品	1,425	75.1%	2.7%	-8.5%
二輪自動車類	1,050	228.3%	2.0%	10.7%
航空機類	380	85.0%	0.7%	-1.2%
雑製品	7,011	106.1%	13.3%	7.2%
科学光学機器	6,628	108.4%	12.6%	9.3%
プラスチック製品	133	74.4%	0.3%	-0.8%
遊戯用具	4	2.0%	0.0%	-3.9%

平成26年上半期 輸入貿易額（主要品目別）

品 名	金 額 (百万円)	前年同期比	構成比	増減寄与率
輸 入 総 額	11,492	87.8%	100.0%	-100.0%
食料品及び動物	595	146.0%	5.2%	11.8%
魚介類及び同調製品	418	214.9%	3.6%	14.0%
果実及び野菜	165	90.8%	1.4%	-1.0%
飲料及びたばこ	368	99.0%	3.2%	-0.2%
アルコール飲料	368	99.0%	3.2%	-0.2%
化学製品	4,788	72.4%	41.7%	-114.5%
元素及び化合物	111	310.3%	1.0%	4.7%
有機化合物	109	319.8%	1.0%	4.7%
医薬品	—	全減	—	-65.4%
プラスチック	4,323	84.8%	37.6%	-48.7%
その他の化学製品	215	63.7%	1.9%	-7.7%
原料別製品	2,187	145.0%	19.0%	42.6%
木製品及びコルク製品（除家具）	290	6205.1%	2.5%	17.9%
織物用糸及び繊維製品	1,428	187.1%	12.4%	41.7%
非金属鉱物製品	197	73.0%	1.7%	-4.6%
ガラス及び同製品	123	92.7%	1.1%	-0.6%
非鉄金属	105	36.6%	0.9%	-11.4%
金属製品	108	92.3%	0.9%	-0.6%
機械類及び輸送用機器	1,127	197.5%	9.8%	34.9%
一般機械	400	130.3%	3.5%	5.8%
農業用機械	182	133.3%	1.6%	2.9%
電気機器	688	323.4%	6.0%	29.8%
雑製品	2,241	83.7%	19.5%	-27.4%
家具	124	116.3%	1.1%	1.1%
精密機器類	1,674	75.2%	14.6%	-34.6%
科学光学機器	1,674	75.2%	14.6%	-34.6%
その他の雑製品	337	139.6%	2.9%	6.0%
プラスチック製品	199	138.1%	1.7%	3.5%

ご利用の方々へ

1. 輸出貿易額は確報値、輸入貿易額は確報値で計上しています。
2. 輸出貿易額は「FOB（本船渡価格）」、輸入貿易額は「CIF（本邦到着価格）」で計上しています。
3. 増減寄与率は、全体の変化に対して内訳の変化がどれだけ影響したかを示す指標です。

$$\frac{(\text{当年内訳額}) - (\text{前年内訳額})}{|(\text{当年内訳額}) - (\text{前年内訳額})|} \times 100 (\%)$$

◎この資料に関する問い合わせ先

横浜税関宇都宮出張所
〒321-0925
宇都宮市東築瀬 1-42-3
電話 028-632-5033