

## 鹿島港貿易概況（平成23年上半期分）

### 1. 総 額

	輸 出	輸 入	差 引
貿 易 額	1,265億75百万円	4,118億79百万円	入超 2,853億 4百万円
前年同期比	77.1%	86.1%	90.9%

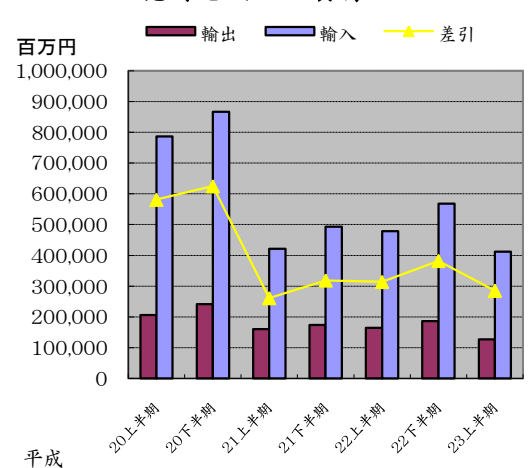
### 2. 概 況

輸 出	輸出貿易額は1,266億円で、東日本大震災の影響を受け、前年同期に比べ22.9%の減少となった。主要輸出品目別では、「石油製品」(134.5%増)が増加したものの、「鉄鋼」(30.5%減)、「有機化合物」(21.4%減)、「プラスチック」(37.5%減)及び「合成ゴム」(24.6%減)が前年同期貿易額を下回る結果となった。
輸 入	輸入貿易額は4,119億円で、東日本大震災の影響を受け、前年同期に比べ13.9%の減少となった。主要輸入品目別では、「石油製品」(18.2%増)及び「穀物及び同調製品」(13.5%増)が増加したものの、「原油及び粗油」(32.2%減)、「鉄鉱石」(4.6%減)及び「石炭」(5.5%減)が前年同期貿易額を下回る結果となった。
外国貿易船入港隻数	外国貿易船入港隻数は672隻と、東日本大震災の影響を受け、前年同期に比べ392隻(36.8%)の減少となった。

### 3. 貿易額・外国貿易船入港隻数の推移

年 (平成)	貿 易 額				外 国 貿 易 船	
	輸出 (百万円)	前年同期比	輸入 (百万円)	前年同期比	入港 隻数	前年同期比
20上	205,896	119.2%	787,010	136.3%	1,062	100.3%
20下	241,713	123.0%	866,619	119.9%	1,015	99.2%
21上	160,488	77.9%	421,867	53.6%	925	87.1%
21下	174,164	72.1%	492,846	56.9%	1,029	101.4%
22上	164,122	102.3%	478,153	113.3%	1,064	115.0%
22下	185,898	106.7%	568,216	115.3%	1,038	100.9%
23上	126,575	77.1%	411,879	86.1%	672	63.2%

鹿島港輸出入貿易額



※23年上半期は、輸出・入港隻数:確報値 輸入:9桁速報値

### 4. 主要輸出品目

順位	品 別	区 分	数 量 等			貿 易 額 等		
			数量	単位	前年同期比	( 百 万 円 )	前年同期比	構成比
	総	額				126,575	77.1%	100.0%
1	鉄	鋼	891	千MT	60.8%	68,536	69.5%	54.1%
2	有 機 化 合 物					26,451	78.6%	20.9%
3	石 油 製 品					11,228	2.3倍	8.9%
4	プ ラ ス チ ッ ク		58	千MT	56.7%	7,969	62.5%	6.3%
5	合 成 ゴ ム		16	千MT	73.3%	5,188	75.4%	4.1%

### 5. 主要輸入品目

順位	品 別	区 分	数 量 等			貿 易 額 等		
			数量	単位	前年同期比	( 百 万 円 )	前年同期比	構成比
	総	額				411,879	86.1%	100.0%
1	原 油 及 び 粗 油		2,898	千KL	62.3%	143,293	67.8%	34.8%
2	石 油 製 品					63,797	118.2%	15.5%
3	鉄 鉱 石		3,781	千MT	55.7%	46,805	95.4%	11.4%
4	穀 物 及 び 同 調 製 品		1,571	千MT	88.9%	43,730	113.5%	10.6%
5	石 炭		2,717	千MT	77.0%	42,966	94.5%	10.4%

※輸出:確報値 輸入:9桁速報値

## 6. 鹿島港主要輸出品目別国別表

主 要 品 目	主 要 国	単位	数量	前年同期比	金額(百万円)	前年同期比	構成比
鉄 鋼	総 額	MT	890,997	60.8%	68,536	69.5%	100.0%
	大 韓 民 国	MT	310,264	45.1%	22,270	53.2%	32.5%
	タ イ	MT	132,463	93.2%	9,666	97.6%	14.1%
	中 華 人 民 共 和 国	MT	90,156	60.1%	6,768	65.2%	9.9%
	マ レ ー シ ア	MT	78,359	113.3%	6,293	119.9%	9.2%
	イ ン ド ネ シ ア	MT	54,350	75.6%	3,982	79.7%	5.8%
有 機 化 合 物	総 額				26,451	78.6%	100.0%
	中 華 人 民 共 和 国				10,650	143.5%	40.3%
	台 湾				6,201	83.3%	23.4%
	大 韓 民 国				4,547	45.0%	17.2%
	タ イ				1,195	117.8%	4.5%
	イ ン ド				458	68.4%	1.7%
石 油 製 品	総 額				11,228	2.3倍	100.0%
	オーストラリア				5,890	123.5%	52.5%
	ニュージーランド				2,708	全増	24.1%
	香 港				2,628	全増	23.4%
	ベ ト ナ ム				3	111.9%	0.0%
プ ラ ス チ ッ ク	総 額	MT	57,833	56.7%	7,969	62.5%	100.0%
	中 華 人 民 共 和 国	MT	35,454	58.5%	4,211	67.1%	52.8%
	香 港	MT	4,771	51.7%	840	62.8%	10.5%
	タ イ	MT	4,822	95.0%	631	85.5%	7.9%
	台 湾	MT	2,406	88.2%	464	90.7%	5.8%
	ベ ト ナ ム	MT	3,079	52.5%	337	60.2%	4.2%
合 成 ゴ ム	総 額	MT	15,877	73.3%	5,188	75.4%	100.0%
	中 華 人 民 共 和 国	MT	3,171	51.4%	956	50.2%	18.4%
	タ イ	MT	3,035	66.6%	853	71.7%	16.4%
	大 韓 民 国	MT	2,753	90.3%	769	87.7%	14.8%
	ア メ リ カ 合 衆 国	MT	1,600	94.0%	720	102.5%	13.9%
	ド イ ツ	MT	848	108.0%	391	103.2%	7.5%

## 7. 鹿島港主要輸出国別品目別表

主 要 国	主 要 品 目	単位	数量	前年同期比	金額(百万円)	前年同期比	構成比
大 韓 民 国	総 額				29,852	55.0%	100.0%
	鉄 鋼	MT	310,264	45.1%	22,270	53.2%	74.6%
	有 機 化 合 物				4,547	45.0%	15.2%
	鉱物性タール及び粗製薬品	MT	22,659	全増	1,418	全増	4.7%
	合 成 ゴ ム	MT	2,753	90.3%	769	87.7%	2.6%
	その他の化学製品	MT	1,756	60.9%	335	48.0%	1.1%
中 華 人 民 共 和 国	総 額				24,373	87.9%	100.0%
	有 機 化 合 物				10,650	143.5%	43.7%
	鉄 鋼	MT	90,156	60.1%	6,768	65.2%	27.8%
	プ ラ ス チ ッ ク	MT	35,454	58.5%	4,211	67.1%	17.3%
	その他の化学製品	MT	5,216	152.6%	1,096	132.2%	4.5%
	合 成 ゴ ム	MT	3,171	51.4%	956	50.2%	3.9%
タ イ	総 額				12,482	95.3%	100.0%
	鉄 鋼	MT	132,463	93.2%	9,666	97.6%	77.4%
	有 機 化 合 物				1,195	117.8%	9.6%
	合 成 ゴ ム	MT	3,035	66.6%	853	71.7%	6.8%
	プ ラ ス チ ッ ク	MT	4,822	95.0%	631	85.5%	5.1%
	その他の化学製品	MT	518	2.6倍	106	2.1倍	0.8%
台 湾	総 額				9,039	81.9%	100.0%
	有 機 化 合 物				6,201	83.3%	68.6%
	鉄 鋼	MT	17,431	65.0%	979	51.5%	10.8%
	プ ラ ス チ ッ ク	MT	2,406	88.2%	464	90.7%	5.1%
	合 成 ゴ ム	MT	1,207	94.7%	385	88.7%	4.3%
	その他の化学製品	MT	656	95.2%	256	92.7%	2.8%
マ レ ー シ ア	総 額				6,582	117.5%	100.0%
	鉄 鋼	MT	78,359	113.3%	6,293	119.9%	95.6%
	プ ラ ス チ ッ ク	MT	610	93.3%	101	63.3%	1.5%
	無 機 化 合 物	MT	7,432	123.9%	86	193.9%	1.3%
	合 成 ゴ ム	MT	130	84.4%	39	84.3%	0.6%
	有 機 化 合 物				31	49.3%	0.5%

※数量の空欄は単位の相違により貿易統計上集計できないため

8. 鹿島港主要輸入品目別国別表

主 要 品 目	主 要 国	単位	数量	前年同期比	金額(百万円)	前年同期比	構成比
原油及び粗油	総 額	KL	2,898,173	62.3%	143,293	67.8%	100.0%
	アラブ首長国連邦	KL	998,689	84.5%	50,442	93.7%	35.2%
	イ ラ ン	KL	774,555	132.8%	38,283	146.4%	26.7%
	サウジアラビア	KL	665,606	60.5%	31,746	64.0%	22.2%
	クウェート	KL	259,000	43.2%	12,388	44.2%	8.6%
	インドネシア	KL	67,030	2.1倍	3,524	2.2倍	2.5%
石油製品	総 額				63,797	118.2%	100.0%
	カタール				17,254	175.6%	27.0%
	大韓民国				11,408	全増	17.9%
	マレーシア				11,153	2.1倍	17.5%
	クウェート				9,917	125.1%	15.5%
	アラブ首長国連邦				8,124	158.7%	12.7%
鉄 鉱 石	総 額	MT	3,780,763	55.7%	46,805	95.4%	100.0%
	オーストラリア	MT	2,502,673	53.7%	29,344	89.7%	62.7%
	ブラジル	MT	1,187,044	77.9%	16,123	138.4%	34.4%
	南アフリカ共和国	MT	91,046	27.6%	1,337	51.7%	2.9%
穀物及び同調製品	総 額	MT	1,570,895	88.9%	43,730	113.5%	100.0%
	アメリカ合衆国	MT	1,189,877	93.2%	33,744	119.8%	77.2%
	オーストラリア	MT	137,610	102.2%	3,836	144.0%	8.8%
	カナダ	MT	76,709	2.4倍	2,261	2.4倍	5.2%
	アルゼンチン	MT	55,293	72.5%	1,299	83.8%	3.0%
	南アフリカ共和国	MT	49,634	全増	1,235	全増	2.8%
石 炭	総 額	MT	2,716,545	77.0%	42,966	94.5%	100.0%
	オーストラリア	MT	1,945,603	70.4%	29,194	85.6%	67.9%
	カナダ	MT	309,993	92.8%	5,705	118.4%	13.3%
	アメリカ合衆国	MT	249,108	171.8%	5,105	185.9%	11.9%
	ベトナム	MT	114,045	60.9%	1,945	78.3%	4.5%
	インドネシア	MT	97,796	189.9%	1,018	2.1倍	2.4%

9. 鹿島港主要輸入国別品目別表

主 要 国	主 要 品 目	単位	数量	前年同期比	金額(百万円)	前年同期比	構成比
オーストラリア	総 額				66,295	85.0%	100.0%
	鉄 鉱 石	MT	2,502,673	53.7%	29,344	89.7%	44.3%
	石 炭	MT	1,945,603	70.4%	29,194	85.6%	44.0%
	穀物及び同調製品	MT	137,610	102.2%	3,836	144.0%	5.8%
	原油及び粗油	KL	27,777	27.1%	1,722	39.4%	2.6%
	粗 鉱 物	MT	216,303	187.1%	1,062	169.0%	1.6%
アラブ首長国連邦	総 額				63,860	106.1%	100.0%
	原油及び粗油	KL	998,689	84.5%	50,442	93.7%	79.0%
	石油製品				8,124	158.7%	12.7%
	石油ガス類	MT	67,558	3.5倍	5,295	4.2倍	8.3%
アメリカ合衆国	総 額				54,133	99.6%	100.0%
	穀物及び同調製品	MT	1,189,877	93.2%	33,744	119.8%	62.3%
	大豆	MT	107,765	56.4%	5,261	64.7%	9.7%
	石 炭	MT	249,108	171.8%	5,105	185.9%	9.4%
	木材				4,566	71.5%	8.4%
	有機化合物				2,410	46.2%	4.5%
イ ラ ン	総 額				41,571	159.0%	100.0%
	原油及び粗油	KL	774,555	132.8%	38,283	146.4%	92.1%
	石油ガス類	MT	44,438	全増	3,288	全増	7.9%
サウジアラビア	総 額				38,425	65.9%	100.0%
	原油及び粗油	KL	665,606	60.5%	31,746	64.0%	82.6%
	石油ガス類	MT	58,701	2.2倍	4,491	2.4倍	11.7%
	石油製品				2,188	32.0%	5.7%

※数量の空欄は単位の相違により貿易統計上集計できないため

この資料についての問合せ先

鹿 島 税 関 支 署

〒314-0103

茨城県神栖市東深芝9 鹿島港湾合同庁舎

Tel: 0299-92-2559    Fax: 0299-92-8446

統 括 審 査 官    山 田 光 弘