

## 茨城県貿易概況（平成24年上半期分）

## 1. 総 額

貿 易 額	輸 出		輸 入		差 引	
	金 額	前年同期比	金 額	前年同期比	金 額	前年同期比
茨 城 県	4,485億78百万円	158.0%	8,776億71百万円	176.0%	入超 4,290億93百万円	199.7%
横浜税関管内	5兆5,092億84百万円	107.3%	7兆1,900億71百万円	114.1%	入超1兆6,807億86百万円	144.2%
全 国	32兆5,947億 57百万円	101.5%	35兆5187億10百万円	107.4%	入超2兆9,239億53百万円	3.0倍

## 2. 概 況

輸 出	輸出貿易額は4,486億円で、東日本大震災の影響を受けた前年同期に比べ大幅に増加（前年同期比58.0%増）し、上半期ペースで過去最高となった。 主要品目別では、「自動車」（同94.3%増）、「鉄鋼」（同42.3%増）、「建設用・鉱山用機械」（同2.3倍）、「有機化合物」（同2.4倍）及び「原動機」（同6.6%増）と、それぞれ前年同期貿易額を上回る結果となった。
輸 入	輸入貿易額は8,777億円で、東日本大震災の影響を受けた前年同期に比べ大幅な増加（前年同期比76.0%増）となった。 主要品目別では、「原油及び粗油」（同2.7倍）、「石油製品」（同52.4%増）、「自動車」（同2.5倍）、「石炭」（同56.0%増）及び「鉄鉱石」（同64.5%増）と、それぞれ前年同期貿易額を大幅に上回る結果となった。
外国貿易船入港隻数	鹿島港、日立港、常陸那珂港の総入港隻数は1,218隻で、東日本大震災の影響を受けた前年同期に比べ増加（前年同期比47.6%増）となった。 港別では、鹿島港が964隻（同43.5%増）、日立港が84隻（同86.7%増）及び常陸那珂港が170隻（同57.4%増）と、それぞれ前年同期入港隻数を上回る結果となった。

## 3. 貿易額・外国貿易船入港隻数の推移

年 (平成)	貿 易 額				外国貿易船	
	輸出 (百万円)	前年同期比	輸入 (百万円)	前年同期比	入港 隻数	前年同期比
21上	265,178	63.2%	524,228	53.4%	1,112	84.0%
21下	277,627	61.7%	585,799	55.9%	1,253	99.1%
22上	344,788	130.0%	603,768	115.2%	1,345	121.0%
22下	450,060	162.1%	684,232	116.8%	1,369	109.3%
23上	283,850	82.3%	498,682	82.6%	825	61.3%
23下	358,674	79.7%	813,284	118.9%	1,098	80.2%
24上	448,578	158.0%	877,671	176.0%	1,218	147.6%

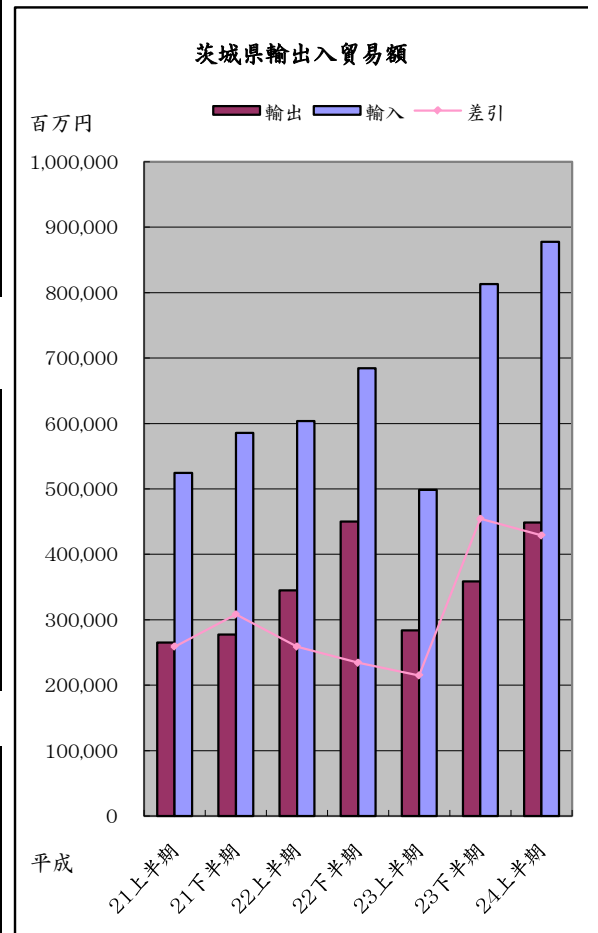
※24年上半期は、輸出・入港隻数：確報値 輸入：9桁速報値

## 4. 主要輸出品目

順位	品別	区分	貿 易 額		
			(百万円)	前年同期比	構成比
	総	額	448,578	158.0%	100.0%
1	自 動 車		112,688	194.3%	25.1%
2	鉄 鋼		97,912	142.3%	21.8%
3	建設用・鉱山用機械		63,998	2.3倍	14.3%
4	有 機 化 合 物		62,763	2.4倍	14.0%
5	原 動 機		17,398	106.6%	3.9%

## 5. 主要輸入品目

順位	品別	区分	貿 易 額		
			(百万円)	前年同期比	構成比
	総	額	877,671	176.0%	100.0%
1	原油及び粗油		384,779	2.7倍	43.8%
2	石 油 製 品		97,855	152.4%	11.1%
3	自 動 車		87,056	2.5倍	9.9%
4	石 炭		77,227	156.0%	8.8%
5	鉄 鉱 石		77,023	164.5%	8.8%



## 6. 茨城県主要輸出品目別国別表

主 要 品 目	主 要 国	単位	数量	前年同期比	金額(百万円)	前年同期比	構成比
自 動 車	総 額	NO	25,000	187.1%	112,688	194.3%	100.0%
	アメリカ合衆国	NO	20,818	191.6%	58,092	198.4%	51.6%
	インドネシア	NO	506	124.9%	25,564	131.4%	22.7%
	オーストラリア	NO	84	4.0倍	9,111	5.8倍	8.1%
	南アフリカ共和国	NO	126	33.6%	3,555	7.5倍	3.2%
	ミャンマー	NO	74	全増	2,867	全増	2.5%
鉄 鋼	総 額	MT	1,256,634	141.4%	97,912	142.3%	100.0%
	大韓民国	MT	478,050	154.1%	30,001	134.7%	30.6%
	サウジアラビア	MT	118,308	5.0倍	12,728	5.6倍	13.0%
	タイ	MT	157,516	118.8%	12,204	124.8%	12.5%
	アラブ首長国連邦	MT	85,795	35.9倍	9,876	50.4倍	10.1%
	中華人民共和国	MT	65,463	72.5%	5,599	81.1%	5.7%
建設用・鉱山用機械	総 額				63,998	2.3倍	100.0%
	オーストラリア				13,458	4.3倍	21.0%
	アメリカ合衆国				13,268	7.3倍	20.7%
	オランダ				9,192	3.4倍	14.4%
	インドネシア				6,656	194.2%	10.4%
	ロシア				5,777	183.5%	9.0%
有 機 化 合 物	総 額				62,763	2.4倍	100.0%
	中華人民共和国				30,257	2.9倍	48.2%
	台湾				18,915	3.1倍	30.1%
	大韓民国				4,027	90.6%	6.4%
	タイ				2,346	196.3%	3.7%
	ブラジル				1,411	9.1倍	2.2%
原 動 機	総 額	KG	4,839,668	62.5%	17,398	106.6%	100.0%
	エジプト	KG	2,624,366	全増	12,456	全増	71.6%
	中華人民共和国	KG	907,096	48.1%	1,937	55.4%	11.1%
	イラン	KG	187,486	41.3%	1,711	56.8%	9.8%
	インド	KG	429,246	77.8%	497	76.5%	2.9%
	タイ	KG	148,094	114.8%	236	120.3%	1.4%

## 7. 茨城県主要輸出国別品目別表

主 要 国	主 要 品 目	単位	数量	前年同期比	金額(百万円)	前年同期比	構成比
アメリカ合衆国	総 額				83,277	187.0%	100.0%
	自動車	NO	20,818	191.6%	58,092	198.4%	69.8%
	建設用・鉱山用機械				13,268	7.3倍	15.9%
	荷役機械				4,041	133.7%	4.9%
	鉄 鋼	MT	30,727	87.7%	3,515	87.9%	4.2%
	合成ゴム	MT	1,781	111.3%	754	104.7%	0.9%
中華人民共和国	総 額				56,922	96.1%	100.0%
	有機化合物				30,257	2.9倍	53.2%
	鉄 鋼	MT	65,463	72.5%	5,599	81.1%	9.8%
	プラスチック	MT	31,470	88.4%	3,975	92.9%	7.0%
	合成ゴム	MT	7,898	2.5倍	2,673	2.8倍	4.7%
	荷役機械				2,539	27.0%	4.5%
インドネシア	総 額				43,624	140.9%	100.0%
	自動車	NO	506	124.9%	25,564	131.4%	58.6%
	建設用・鉱山用機械				6,656	194.2%	15.3%
	鉄 鋼	MT	71,198	131.0%	5,353	134.1%	12.3%
	荷役機械				3,212	152.7%	7.4%
	有機化合物				792	5.7倍	1.8%
大韓民国	総 額				41,044	121.9%	100.0%
	鉄 鋼	MT	478,050	154.1%	30,001	134.7%	73.1%
	有機化合物				4,027	90.6%	9.8%
	鉱物性タル及び粗製薬品	MT	46,002	2.0倍	3,431	2.5倍	8.4%
	合成ゴム	MT	3,082	112.0%	984	127.8%	2.4%
	半導体等電子部品				790	110.0%	1.9%
オーストラリア	総 額				32,998	2.9倍	100.0%
	建設用・鉱山用機械				13,458	4.3倍	40.8%
	自動車	NO	84	4.0倍	9,111	5.8倍	27.6%
	石油製品				8,855	150.3%	26.8%
	無機化合物	MT	46,595	8.9倍	782	13.0倍	2.4%
	鉄 鋼	MT	3,715	2.0倍	397	176.6%	1.2%

※ 数量の空欄は単位の相違により貿易統計上集計できないため

8. 茨城県主要輸入品目別国別表

主 要 品 目	主 要 国	単位	数量	前年同期比	金額(百万円)	前年同期比	構成比
原油及び粗油	総 額	KL	6,380,936	2.2倍	384,779	2.7倍	100.0%
	ロ シ ア	KL	2,094,349	全増	127,308	全増	33.1%
	サウジアラビア	KL	1,458,407	2.2倍	87,096	2.7倍	22.6%
	イ ラ ン	KL	950,531	122.7%	54,443	142.2%	14.1%
	カ タ ー ル	KL	892,107	20.0倍	53,572	23.8倍	13.9%
	ガ ボ ン	KL	385,165	全増	24,986	全増	6.5%
石油製品	総 額				97,855	152.4%	100.0%
	マ レ ー シ ア				48,265	4.2倍	49.3%
	カ タ ー ル				16,079	93.2%	16.4%
	ク ウ ェ ー ト				12,881	129.9%	13.2%
	大 韓 民 国				6,223	54.5%	6.4%
	アラブ首長国連邦				5,762	70.9%	5.9%
自動車	総 額	NO	20,584	2.5倍	87,056	2.5倍	100.0%
	ド イ ツ	NO	19,280	2.7倍	82,341	2.5倍	94.6%
	アメリカ合衆国	NO	353	9.8倍	2,201	9.1倍	2.5%
	オーストラリア	NO	170	5.9倍	1,552	5.8倍	1.8%
	フ ラ ン ス	NO	731	152.9%	806	130.9%	0.9%
	ス ペ イ ン	NO	50	18.7%	156	18.4%	0.2%
石 炭	総 額	MT	4,999,764	150.2%	77,227	156.0%	100.0%
	オーストラリア	MT	3,961,398	154.9%	56,796	159.1%	73.5%
	カ ナ ダ	MT	563,278	181.7%	11,848	2.1倍	15.3%
	アメリカ合衆国	MT	152,140	61.1%	3,546	69.5%	4.6%
	ベ ト ナ ム	MT	169,796	148.9%	2,359	121.3%	3.1%
	メ キ シ コ	MT	57,175	全増	1,437	全増	1.9%
鉄 鉱 石	総 額	MT	6,054,112	160.1%	77,023	164.5%	100.0%
	オーストラリア	MT	3,984,730	159.2%	45,255	153.9%	58.8%
	ブラジル	MT	1,554,253	131.0%	23,638	147.0%	30.7%
	南アフリカ共和国	MT	515,129	5.7倍	8,130	6.1倍	10.6%

9. 茨城県主要輸入国別品目別表

主 要 国	主 要 品 目	単位	数量	前年同期比	金額(百万円)	前年同期比	構成比
ロ シ ア	総 額				127,582	37.4倍	100.0%
	原油及び粗油	KL	2,094,349	全増	127,308	全増	99.8%
	肥料	MT	4,700	全増	203	全増	0.2%
	穀物及び同調製品	MT	1,244	全増	32	全増	0.0%
	石 炭	MT	2,720	全増	24	全増	0.0%
	飲料	KL	2	2.0倍	1	179.7%	0.0%
オーストラリア	総 額				114,161	156.5%	100.0%
	石 炭	MT	3,961,398	154.9%	56,796	159.1%	49.8%
	鉄 鉱 石	MT	3,984,730	159.2%	45,255	153.9%	39.6%
	穀物及び同調製品	MT	216,473	157.3%	5,670	148.3%	5.0%
	原油及び粗油	KL	84,819	3.1倍	5,010	2.9倍	4.4%
	粗 鉱 物	MT	156,373	72.2%	654	60.1%	0.6%
サウジアラビア	総 額				94,753	2.5倍	100.0%
	原油及び粗油	KL	1,458,407	2.2倍	87,096	2.7倍	91.9%
	石油製品				4,890	2.2倍	5.2%
	石油ガス類	MT	31,860	54.3%	2,767	61.6%	2.9%
ド イ ツ	総 額				83,139	2.3倍	100.0%
	自動車	NO	19,280	2.7倍	82,341	2.5倍	99.0%
	農業用機械				269	185.2%	0.3%
	ミルク及びクリーム	MT	931	全増	149	全増	0.2%
	科学光学機器				39	全増	0.0%
	電気計測機器				34	117.3%	0.0%
カ タ ー ル	総 額				75,279	3.4倍	100.0%
	原油及び粗油	KL	892,107	20.0倍	53,572	23.8倍	71.2%
	石油製品				16,079	93.2%	21.4%
	石油ガス類	MT	71,190	2.2倍	5,628	2.4倍	7.5%

※ 数量の空欄は単位の相違により貿易統計上集計できないため

この資料についての問合せ先

**横浜税関鹿島税関支署**

〒314-0103

茨城県神栖市東深芝9 鹿島港湾合同庁舎

Tel: 0299-92-2559    Fax: 0299-92-8446

統 括 審 査 官    山 田 光 弘