

平成30年上半期 貿易概況

平成30年8月31日
横浜税関 宇都宮出張所

平成30年上半期（1月～6月）における、栃木県（横浜税関宇都宮出張所の管轄区域）に蔵置された貨物の通関実績は以下のとおりです。

貿易額	輸 出		輸 入	
	838億円	前年同期比 133.1%	195億円	前年同期比 107.6%

輸出は、主要品目である医薬品、プラスチックなどが減少したが、一般機械、その他の化学製品などが増加したことから、上半期ベースで前年実績を上回った。

品目別では、医薬品（69億円、前年同期比24.3%減）、プラスチック（99億円、同15.5%減）などが減少したが、一般機械（160億円、同3.0倍）、その他の化学製品（70億円、同74.4%増）、科学光学機器（108億円、29.2%増）などが増加したため、総額で33.1%の増加となった。

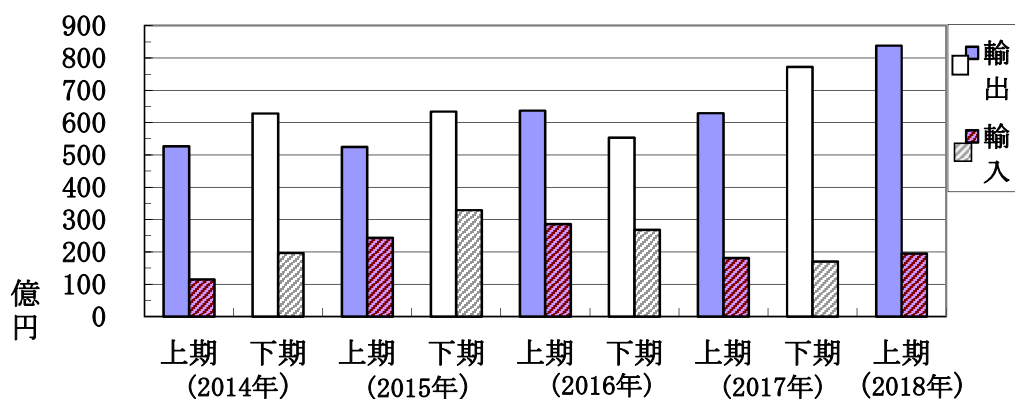
また、国（地域）別では、スイス（50億円、同33.5%減）、オーストラリア（1億円、同78.7%減）、インド（4億円、同32.8%減）などが減少したが、ドイツ（165億円、同56.5%増）、大韓民国（101億円、同57.2%増）、シンガポール（48億円、同3.4倍）などが増加した。

輸入は、主要品目であるプラスチックなどが減少したが、医薬品、織物用糸・繊維製品などが増加したことから、上半期ベースで前年実績を上回った。

品目別では、プラスチック（40億円、前年同期比21.7%減）などが減少したが、医薬品（96億円、22.5%増）、織物用糸・繊維製品（15億円、同54.7%増）、アルコール飲料（14億円、同26.2%増）などが増加したため、総額で7.6%の増加となった。

また、国（地域）別では、シンガポール（1億円、同77.3%減）、タイ（4億円、同40.1%減）などが減少したが、ルクセンブルク（14億円、同59.9%増）、アメリカ合衆国（123億円、同4.3%増）、台湾（6億円、同3.0倍）などが増加した。

【輸出入貿易額の半期ベースの推移】



(単位: 億円)

	輸 出			輸 入		
	上半期	下半期	年合計	上半期	下半期	年合計
平成26年 (2014)	527	628	1,155	115	196	311
平成27年 (2015)	525	634	1,159	244	329	573
平成28年 (2016)	636	553	1,189	286	268	553
平成29年 (2017)	629	772	1,401	181	170	351
平成30年 (2018)	838	—	—	195	—	—

輸 出

【主要品目別動向】

○ 一般機械（160億円、前年同期比3.0倍）

ドイツ（4億円、同24.0%減）、タイ（6億円、同14.2%減）などが減少したが、シンガポール（36億円、同33.0倍）、中華人民共和国（33億円、同2.1倍）、香港（17億円、同15.7倍）などが増加した。

○ 科学光学機器（108億円、前年同期比29.2%増）

シンガポール（1億円、同68.4%減）などが減少したが、大韓民国（36億円、42.9%増）、台湾（37億円、同21.9%増）、デンマーク（4億円、全増）などが増加した。

○ プラスチック（99億円、前年同期比15.5%減）

タイ（6億円、同31.3%増）などが増加したが、中華人民共和国（48億円、同20.2%減）、大韓民国（8億円、同26.7%減）、マレーシア（2億円、同45.1%減）などが減少した。

【主要国（地域）別動向】

○ ドイツ（165億円、前年同期比56.5%増）

一般機械（4億円、同24.0%減）などが減少したが、自動車の部分品（0億円、同2.1倍）などが増加した。

○ 中華人民共和国（144億円、前年同期比11.4%増）

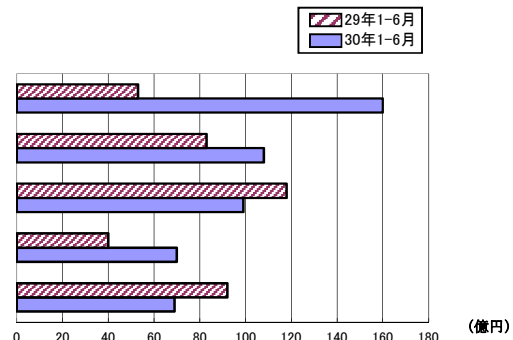
プラスチック（48億円、同20.2%減）などが減少したが、一般機械（33億円、同2.1倍）、絶縁電線・絶縁ケーブル（6億円、同2.0倍）、電池（9億円、同51.9%増）などが増加した。

○ 大韓民国（101億円、前年同期比57.2%増）

プラスチック（8億円、同26.7%減）などが減少したが、その他の化学製品（37億円、同3.5倍）、科学光学機器（36億円、同42.9%増）、一般機械（8億円、同48.4%増）などが増加した。

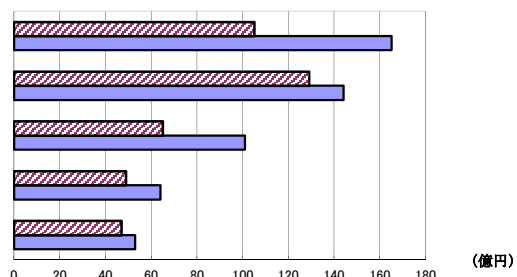
◎主要品目別貿易額

順位	品 名	金額（億円）	前年同期比	構成比
1	一般機械	160	3.0倍	19.1%
2	科学光学機器	108	129.2%	12.8%
3	プラスチック	99	84.5%	11.9%
4	その他の化学製品	70	174.4%	8.4%
5	医薬品	69	75.7%	8.3%



◎主要国（地域）別貿易額

順位	国 名	金額（億円）	前年同期比	構成比
1	ドイツ	165	156.5%	19.7%
2	中華人民共和国	144	111.4%	17.2%
3	大韓民国	101	157.2%	12.1%
4	台湾	64	130.5%	7.6%
5	アメリカ合衆国	53	113.3%	6.3%



輸 入

【主要品目別動向】

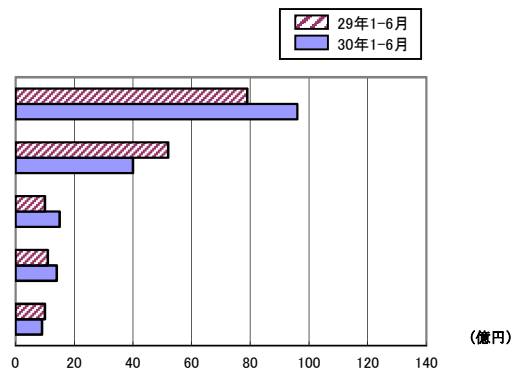
- 医薬品(96億円、前年同期比22.5%増)
アメリカ合衆国(96億円、前年同期比22.5%増)が増加した。
- プラスチック(40億円、前年同期比21.7%減)
台湾(5億円、同5.7倍)、ドイツ(3億円、同4.6倍)が増加したが、アメリカ合衆国(24億円、同32.2%減)、タイ(1億円、同87.8%減)などが減少した。
- 織物用糸・繊維製品(15億円、前年同期比54.7%増)
ルクセンブルク(14億円、同59.9%増)、ベトナム(1億円、同33.0%増)が増加した。

【主要国（地域）別動向】

- アメリカ合衆国(123億円、前年同期比4.3%増)
プラスチック(24億円、同32.2%減)などが減少したが、医薬品(96億円、同22.5%増)、魚介類及び同調製品(1億円、同86.3%増)が増加した。
- 中華人民共和国(16億円、前年同期比13.8%増)
重電機器(0億円、同97.5%減)などが減少したが、プラスチック(6億円、同29.6%増)、科学光学機器(2億円、同2.0倍)が増加した。
- ルクセンブルク(14億円、前年同期比59.9%増)
織物用糸・繊維製品(14億円、同59.9%増)が増加した。

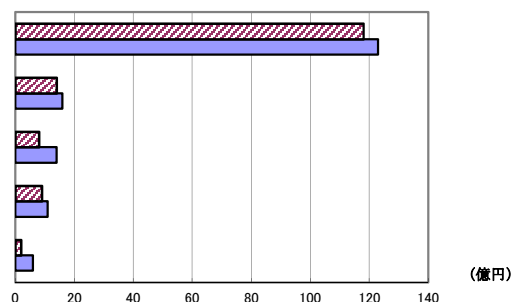
◎主要品目別貿易額

順位	品 名	金額（億円）	前年同期比	構成比
1	医薬品	96	122.5%	49.4%
2	プラスチック	40	78.3%	20.7%
3	織物用糸・繊維製品	15	154.7%	7.7%
4	アルコール飲料	14	126.2%	7.1%
5	科学光学機器	9	97.1%	4.8%



◎主要国（地域）別貿易額

順位	国 名	金額（億円）	前年同期比	構成比
1	アメリカ合衆国	123	104.3%	63.5%
2	中華人民共和国	16	113.8%	8.2%
3	ルクセンブルク	14	159.9%	7.0%
4	英国	11	128.9%	5.9%
5	台湾	6	3.0倍	2.9%



平成30年上半期 輸出貿易額（主要品目別）

品 名	金 額 (百万円)	前年同期比	構成比	増減寄与度
輸 出 総 額	83,764	133.1%	100.0%	33.1%
食料品及び動物	251	117.6%	0.3%	0.1%
化学製品	25,478	96.1%	30.4%	-1.7%
元素及び化合物	1,480	101.7%	1.8%	0.0%
医薬品	6,941	75.7%	8.3%	-3.5%
プラスチック	9,936	84.5%	11.9%	-2.9%
その他の化学製品	7,034	174.4%	8.4%	4.8%
原料別製品	2,374	99.6%	2.8%	-0.0%
ゴム製品	250	161.6%	0.3%	0.2%
織物用糸及び繊維製品	138	141.7%	0.2%	0.1%
非金属鉱物製品	153	70.2%	0.2%	-0.1%
鉄鋼	237	95.8%	0.3%	-0.0%
非鉄金属	866	73.9%	1.0%	-0.5%
金属製品	693	157.8%	0.8%	0.4%
機械類及び輸送用機器	26,664	197.1%	31.8%	20.9%
一般機械	15,973	3.0倍	19.1%	16.9%
電気機器	9,975	147.3%	11.9%	5.1%
重電機器	458	159.8%	0.5%	0.3%
電気回路等の機器	2,558	114.9%	3.1%	0.5%
絶縁電線及び絶縁ケーブル	1,973	125.2%	2.4%	0.6%
電池	1,355	130.9%	1.6%	0.5%
半導体等電子部品	368	54.8%	0.4%	-0.5%
電気計測機器	2,625	4.2倍	3.1%	3.2%
輸送用機器	716	50.5%	0.9%	-1.1%
自動車の部分品	434	47.5%	0.5%	-0.8%
航空機類	272	56.2%	0.3%	-0.3%
雑製品	11,048	128.3%	13.2%	3.9%
科学光学機器	10,750	129.2%	12.8%	3.9%
プラスチック製品	139	76.1%	0.2%	-0.1%
その他	17,859	154.7%	21.3%	10.0%
再輸出品	17,859	154.7%	21.3%	10.0%

平成30年上半期 輸入貿易額（主要品目別）

品 名	金 額 (百万円)	前年同期比	構成比	増減寄与度
輸 入 総 額	19,456	107.6%	100.0%	7.6%
食料品及び動物	410	114.2%	2.1%	0.3%
魚介類及び同調製品	323	134.9%	1.7%	0.5%
果実及び野菜	76	71.8%	0.4%	-0.2%
飲料及びたばこ	1,381	126.2%	7.1%	1.6%
飲料	1,381	126.2%	7.1%	1.6%
アルコール飲料	1,381	126.2%	7.1%	1.6%
化学製品	13,971	104.8%	71.8%	3.6%
染料・なめし剤及び着色剤	104	99.3%	0.5%	-0.0%
医薬品	9,620	122.5%	49.4%	9.8%
プラスチック	4,035	78.3%	20.7%	-6.2%
その他の化学製品	178	98.6%	0.9%	-0.0%
原料別製品	1,916	131.5%	9.8%	2.5%
織物用糸・繊維製品	1,504	154.7%	7.7%	2.9%
非金属鉱物製品	257	109.4%	1.3%	0.1%
ガラス及び同製品	150	94.4%	0.8%	-0.0%
金属製品	81	118.9%	0.4%	0.1%
機械類及び輸送用機器	247	45.8%	1.3%	-1.6%
一般機械	78	36.4%	0.4%	-0.8%
電気機器	117	38.0%	0.6%	-1.1%
輸送用機器	52	3.1倍	0.3%	0.2%
雑製品	1,155	98.9%	5.9%	-0.1%
精密機器類	942	97.1%	4.8%	-0.2%
科学光学機器	942	97.1%	4.8%	-0.2%
その他	369	3.0倍	1.9%	1.4%
再輸入品	369	3.0倍	1.9%	1.4%

ご利用の方々へ

1. 輸出貿易額は確報値、輸入貿易額は9桁速報値で計上しています。
2. 本資料は、輸出入申告等の際に横浜税関宇都宮出張所の管轄区域に蔵置された貨物の通関額を集計したものです。
3. 輸出貿易額は「FOB（本船渡価格）」、輸入貿易額は「CIF（本邦到着価格）」で計上しています。
4. 輸出は当該貨物を積載する船舶又は航空機の出港の日、輸入は原則輸入許可の日をもって計上しています。
5. 寄与度とは、全体の伸率に対し、各品目がどの程度貢献（寄与）したのかを示すものです。

$$\frac{(\text{当年内訳額}) - (\text{前年内訳額})}{(\text{前年総額})} \times 100 (\%)$$

◎この資料に関する問い合わせ先

横浜税関宇都宮出張所

〒321-0925

宇都宮市東築瀬 1-42-3

電話 028-632-5033