

2019年上半期 貿易概況

2019 年 8 月 30 日
横浜税関 宇都宮出張所

2019年上半期（1月～6月）における、栃木県（横浜税関宇都宮出張所の管轄区域）に蔵置された貨物の通関実績は下記のとおりです。

貿易額	輸 出		輸 入	
	646億円	前年同期比	147億円	前年同期比
		77.1%		75.7%

輸出は、主要品目である電気計測機器、その他の化学製品などが増加したが、医薬品、マシンなどが減少したことから、上半期ベースで前年実績を下回った。

品目別では、電気計測機器（40億円、前年同期比51.2%増）、その他の化学製品（83億円、同17.3%増）、航空機類（7億円、同2.5倍）などが増加したが、医薬品（37億円、同46.3%減）、マシン（86億円、同20.0%減）、電気回路等の機器（17億円、同35.0%減）などが減少したため、総額で22.9%の減少となった。

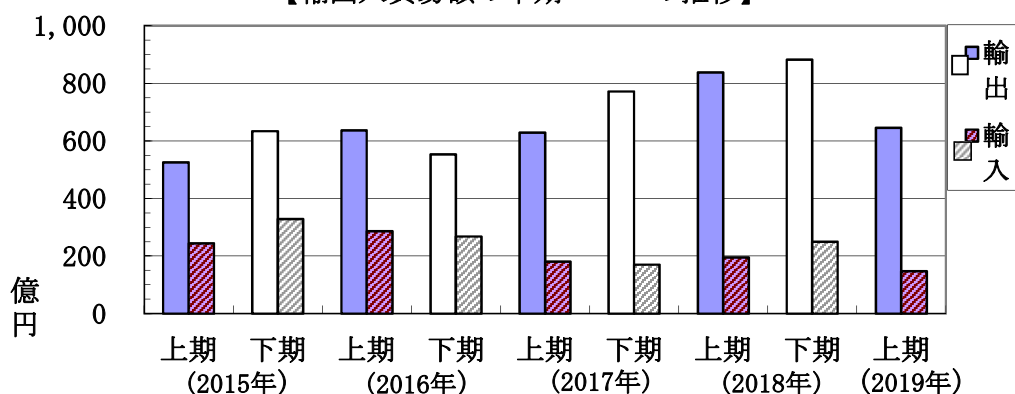
また、国（地域）別では、アメリカ合衆国（69億円、同29.5%増）、オランダ（33億円、同37.0%増）、香港（59億円、同11.8%増）などが増加したが、ドイツ（41億円、同75.4%減）、スイス（26億円、同47.0%減）、中華人民共和国（125億円、同13.6%減）などが減少した。

輸入は、主要品目であるプラスチック、絶縁電線・絶縁ケーブルなどが増加したが、医薬品、科学光学機器などが減少したことから、上半期ベースで前年実績を下回った。

品目別では、プラスチック（48億円、前年同期比19.6%増）、絶縁電線・絶縁ケーブル（8億円、同9.3倍）、織物用糸・繊維製品（20億円、同31.2%増）などが増加したが、医薬品（30億円、同68.5%減）、科学光学機器（7億円、同21.8%減）、非金属鉱物製品（2億円、同18.5%減）などが減少したため、総額で24.3%の減少となった。

また、国（地域）別では、ルクセンブルク（17億円、同23.2%増）、メキシコ（2億円、同30.4倍）、タイ（7億円、同50.6%増）などが増加したが、アメリカ合衆国（72億円、同41.4%減）、台湾（2億円、同72.9%減）、ドイツ（3億円、同36.3%減）などが減少した。

【輸出入貿易額の半期ベースの推移】



(単位: 億円)

	輸 出			輸 入		
	上半期	下半期	年合計	上半期	下半期	年合計
2015年	525	634	1,159	244	329	573
2016年	636	553	1,189	286	268	553
2017年	629	772	1,401	181	170	351
2018年	838	882	1,720	195	250	444
2019年	646	—	—	147	—	—

輸 出

【主要品目別動向】

○ プラスチック（103億円、前年同期比4.0%増）

大韓民国（5億円、同43.2%減）、フィリピン（0.3億円、同66.7%減）、タイ（6億円、同9.1%減）などが減少したが、中華人民共和国（53億円、同8.9%増）、香港（17億円、同27.9%増）、アメリカ合衆国（3億円、同48.9%増）などが増加した。

○ 科学光学機器（99億円、前年同期比8.2%減）

タイ（2億円、同69.0%増）、ブラジル（0.5億円、同2.7倍）、シンガポール（2億円、同18.2%増）などが増加したが、台湾（31億円、同15.1%減）、大韓民国（34億円、同4.5%減）、アメリカ合衆国（7億円、同13.5%減）などが減少した。

○ ミシン（86億円、前年同期比20.0%減）

オランダ（8億円、同全増）、香港（19億円、同18.1%増）が増加したが、ポーランド（同全減）、中華人民共和国（11億円、同50.0%減）、シンガポール（31億円、同10.8%減）などが減少した。

【主要国（地域）別動向】

○ 中華人民共和国（125億円、前年同期比13.6%減）

プラスチック（53億円、同8.9%増）、その他の化学製品（14億円、同34.3%増）、半導体等電子部品（0.6億円、同66.3%増）などが増加したが、ミシン（11億円、同50.0%減）、電池（3億円、同62.9%減）、電気回路等の機器（2億円、同67.7%減）などが減少した。

○ 大韓民国（106億円、前年同期比4.6%増）

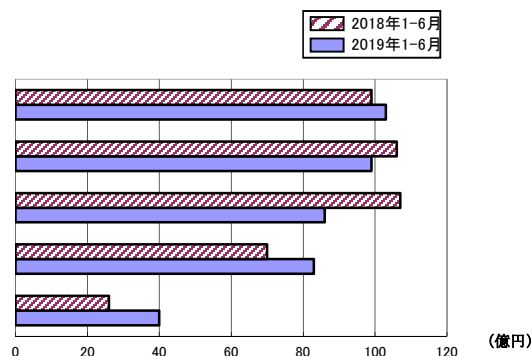
プラスチック（5億円、同43.2%減）、食料品加工機械（0.4億円、同82.5%減）、科学光学機器（34億円、同4.5%減）などが減少したが、その他の化学製品（48億円、同29.3%増）、電気計測機器（4億円、同1326.8倍）、運動用具（0.2億円、同全増）などが増加した。

○ アメリカ合衆国（69億円、前年同期比29.5%増）

ミシン（11億円、同9.6%減）、科学光学機器（7億円、同13.5%減）、無機化合物（12億円、同7.1%減）などが減少したが、電気計測機器（10億円、同170.8倍）、航空機類（6億円、同3.5倍）、自動車（3億円、同全増）などが増加した。

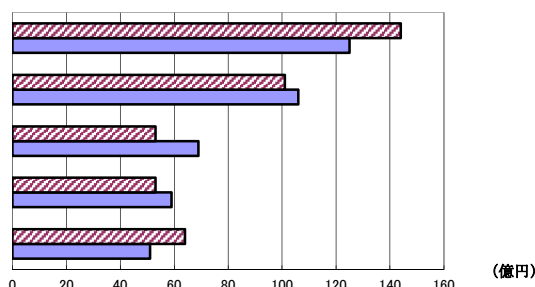
◎主要品目別貿易額

順位	品 名	金額（億円）	前年同期比	構成比
1	プラスチック	103	104.0%	16.0%
2	科学光学機器	99	91.8%	15.3%
3	ミシン	86	80.0%	13.3%
4	その他の化学製品	83	117.3%	12.8%
5	電気計測機器	40	151.2%	6.1%



◎主要国（地域）別貿易額

順位	国 名	金額（億円）	前年同期比	構成比
1	中華人民共和国	125	86.4%	19.3%
2	大韓民国	106	104.6%	16.4%
3	アメリカ合衆国	69	129.5%	10.6%
4	香港	59	111.8%	9.1%
5	台湾	51	79.7%	7.9%



輸 入

【主要品目別動向】

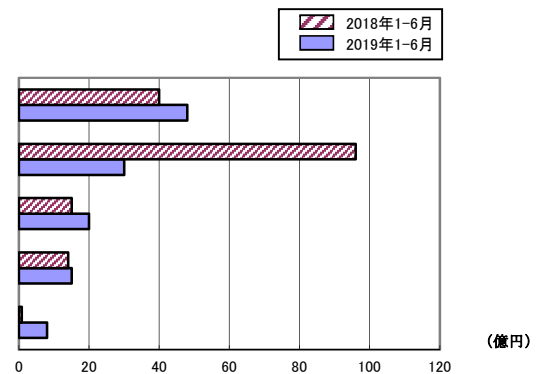
- **プラスチック (48億円、前年同期比19.6%増)**
台湾 (0.6億円、同88.0%減)、ドイツ (2億円、同44.3%減)、シンガポール (同全減) などが減少したが、アメリカ合衆国 (37億円、同50.5%増)、カナダ (0.4億円、同全増)、オランダ (0.7億円、同2.7倍) が増加した。
- **医薬品 (30億円、前年同期比68.5%減)**
アメリカ合衆国 (30億円、同68.5%減) が減少した。
- **織物用糸・繊維製品 (20億円、前年同期比31.2%増)**
ベトナム (0.0億円、同97.0%減)、中華人民共和国 (0.1億円、同74.2%減) が減少したが、ルクセンブルク (17億円、同23.2%増)、アメリカ合衆国 (3億円、同70.8倍)、オーストリア (0.2億円、同全増) が増加した。

【主要国（地域）別動向】

- **アメリカ合衆国 (72億円、前年同期比41.4%減)**
プラスチック (37億円、同50.5%増)、織物用糸・繊維製品 (3億円、同70.8倍)、有機化合物 (0.4億円、同全増) が増加したが、医薬品 (30億円、同68.5%減)、魚介類・同調製品 (1億円、同15.2%減)、自動車 (同全減) などが減少した。
- **中華人民共和国 (18億円、前年同期比9.8%増)**
科学光学機器 (0.9億円、同52.7%減)、織物用糸・繊維製品 (0.1億円、同74.2%減)、魚介類・同調製品 (0.2億円、同47.5%減) などが減少したが、絶縁電線・絶縁ケーブル (5億円、同845.3倍)、電気回路等の機器 (0.8億円、同全増)、プラスチック (7億円、同6.4%増) が増加した。
- **ルクセンブルク (17億円、前年同期比23.2%増)**
織物用糸・繊維製品 (17億円、同23.2%増) が増加した。

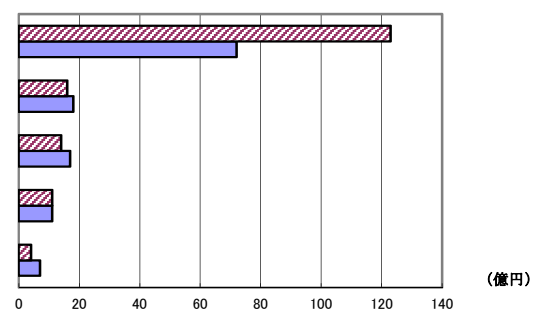
◎主要品目別貿易額

順位	品 名	金額 (億円)	前年同期比	構成比
1	プラスチック	48	119.6%	32.7%
2	医薬品	30	31.5%	20.5%
3	織物用糸・繊維製品	20	131.2%	13.4%
4	飲料	15	107.3%	10.1%
5	絶縁電線・絶縁ケーブル	8	9.3倍	5.2%



◎主要国（地域）別貿易額

順位	国 名	金額 (億円)	前年同期比	構成比
1	アメリカ合衆国	72	58.6%	49.1%
2	中華人民共和国	18	109.8%	12.0%
3	ルクセンブルク	17	123.2%	11.3%
4	英国	11	99.8%	7.8%
5	タイ	7	150.6%	4.5%



2019年上半期 輸出貿易額（主要品目別）

品 名	金 額 (百万円)	前年同期比	構成比	増減寄与度
輸 出 総 額	64,576	77.1%	100.0%	-22.9%
食料品・動物	224	89.4%	0.3%	-0.0%
化学製品	23,724	93.1%	36.7%	-2.1%
元素・化合物	1,323	89.4%	2.0%	-0.2%
無機化合物	1,302	92.0%	2.0%	-0.1%
医薬品	3,728	53.7%	5.8%	-3.8%
プラスチック	10,332	104.0%	16.0%	0.5%
その他の化学製品	8,254	117.3%	12.8%	1.5%
原料別製品	1,865	78.6%	2.9%	-0.6%
ゴム製品	128	51.1%	0.2%	-0.1%
織物用糸・繊維製品	122	88.0%	0.2%	-0.0%
非金属鉱物製品	109	71.3%	0.2%	-0.1%
鉄鋼	271	114.2%	0.4%	0.0%
非鉄金属	577	66.7%	0.9%	-0.3%
金属製品	624	90.0%	1.0%	-0.1%
機械類・輸送用機器	23,811	89.3%	36.9%	-3.4%
一般機械	13,431	84.1%	20.8%	-3.0%
原動機	127	101.6%	0.2%	0.0%
農業用機械	431	95.3%	0.7%	-0.0%
金属加工機械	143	56.3%	0.2%	-0.1%
ミシン	8,594	80.0%	13.3%	-2.6%
食料品加工機械	2,178	101.1%	3.4%	0.0%
ポンプ・遠心分離機	297	87.3%	0.5%	-0.1%
荷役機械	372	102.7%	0.6%	0.0%
電気機器	9,006	90.3%	13.9%	-1.2%
重電機器	344	75.1%	0.5%	-0.1%
電気回路等の機器	1,662	65.0%	2.6%	-1.1%
絶縁電線・絶縁ケーブル	1,898	96.2%	2.9%	-0.1%
電池	666	49.1%	1.0%	-0.8%
半導体等電子部品	227	61.6%	0.4%	-0.2%
電気計測機器	3,968	151.2%	6.1%	1.6%
輸送用機器	1,374	191.8%	2.1%	0.8%
自動車	308	全増	0.5%	0.4%
自動車の部分品	367	84.7%	0.6%	-0.1%
航空機類	676	2.5倍	1.0%	0.5%
雑製品	10,214	92.5%	15.8%	-1.0%
精密機器類	9,877	91.9%	15.3%	-1.0%
科学光学機器	9,871	91.8%	15.3%	-1.0%
その他の雑製品	287	116.0%	0.4%	0.0%
プラスチック製品	133	95.9%	0.2%	-0.0%
貴石等の製品類	116	3.1倍	0.2%	0.1%
その他	4,720	26.4%	7.3%	-15.7%
再輸出品	4,720	26.4%	7.3%	-15.7%

2019年上半期 輸入貿易額（主要品目別）

品 名	金 額 (百万円)	前年同期比	構成比	増減寄与度
輸 入 総 額	14,745	75.7%	100.0%	-24.3%
食料品・動物	538	131.2%	3.6%	0.7%
魚介類・同調製品	414	128.0%	2.8%	0.5%
果実・野菜	115	151.3%	0.8%	0.2%
果実	69	179.1%	0.5%	0.2%
野菜	46	122.7%	0.3%	0.0%
飲料・たばこ	1,482	107.3%	10.1%	0.5%
飲料	1,482	107.3%	10.1%	0.5%
化学製品	8,202	58.7%	55.6%	-29.6%
元素・化合物	51	2.1倍	0.3%	0.1%
有機化合物	51	2.1倍	0.3%	0.1%
染料・なめし剤・着色剤	134	128.6%	0.9%	0.2%
医薬品	3,027	31.5%	20.5%	-33.8%
プラスチック	4,825	119.6%	32.7%	4.1%
原料別製品	2,333	121.7%	15.8%	2.1%
織物用糸・繊維製品	1,973	131.2%	13.4%	2.4%
非金属鉱物製品	210	81.5%	1.4%	-0.2%
金属製品	84	103.7%	0.6%	0.0%
機械類・輸送用機器	1,176	4.8倍	8.0%	4.8%
一般機械	68	86.5%	0.5%	-0.1%
加熱用・冷却用機器	42	78.1%	0.3%	-0.1%
電気機器	1,077	9.2倍	7.3%	4.9%
電気回路等の機器	287	24.0倍	1.9%	1.4%
絶縁電線・絶縁ケーブル	760	9.3倍	5.2%	3.5%
雑製品	937	81.1%	6.4%	-1.1%
家具	87	125.8%	0.6%	0.1%
精密機器類	737	78.2%	5.0%	-1.1%
科学光学機器	737	78.2%	5.0%	-1.1%
その他の雑製品	79	92.6%	0.5%	-0.0%
プラスチック製品	38	116.2%	0.3%	0.0%
その他	68	17.4%	0.5%	-1.7%
再輸入品	68	17.4%	0.5%	-1.7%

ご利用の方々へ

- 輸出貿易額は確報値、輸入貿易額は9桁速報値で計上しています。
- 本資料は、輸出入申告の際に横浜税関宇都宮出張所の管轄区域に蔵置された貨物の通関額を集計したものです。
- 価額について、輸出はFOB価格、輸入はCIF価格で計上しています。
- 輸出は当該貨物を積載する船舶又は航空機の出港の日、輸入は原則輸入許可の日をもって計上しています。
- 寄与度とは、全体の伸率に対し、各品目がどの程度貢献（寄与）したのかを示すものです。

$$\frac{(\text{当年内訳額}) - (\text{前年内訳額})}{(\text{前年総額})} \times 100 (\%)$$

◎この資料に関する問い合わせ先

横浜税関宇都宮出張所

〒321-0925

宇都宮市東築瀬 1-42-3

電話 028-632-5033