



横浜港貿易速報 (2024年上半期分) のポイント

【貿易動向】

2024年上半期について、輸出は、対前年同期比4.4%増となった。輸入は、対前年同期比2.0%減となった。その結果、差引額は、1兆839億円となり、3期連続で黒字幅が拡大した。

【貿易額】

★は期別過去最高額(順位は1979年上半期以降による)

区分	横浜港				(参考) 全国		
	価額	伸率	全国比	推移	価額	伸率	推移
輸 出	4兆1,564億円	4.4%	8.1%	7期連続の増加	51兆5,169億円	8.8%	7期連続の増加
輸 入	3兆726億円	▲2.0%	5.6%	3期連続の減少	54兆7,514億円	0.8%	2期ぶりの増加
差 引	1兆839億円	28.1%		3期連続の黒字幅拡大	▲3兆2,345億円	▲53.7%	6期連続の赤字

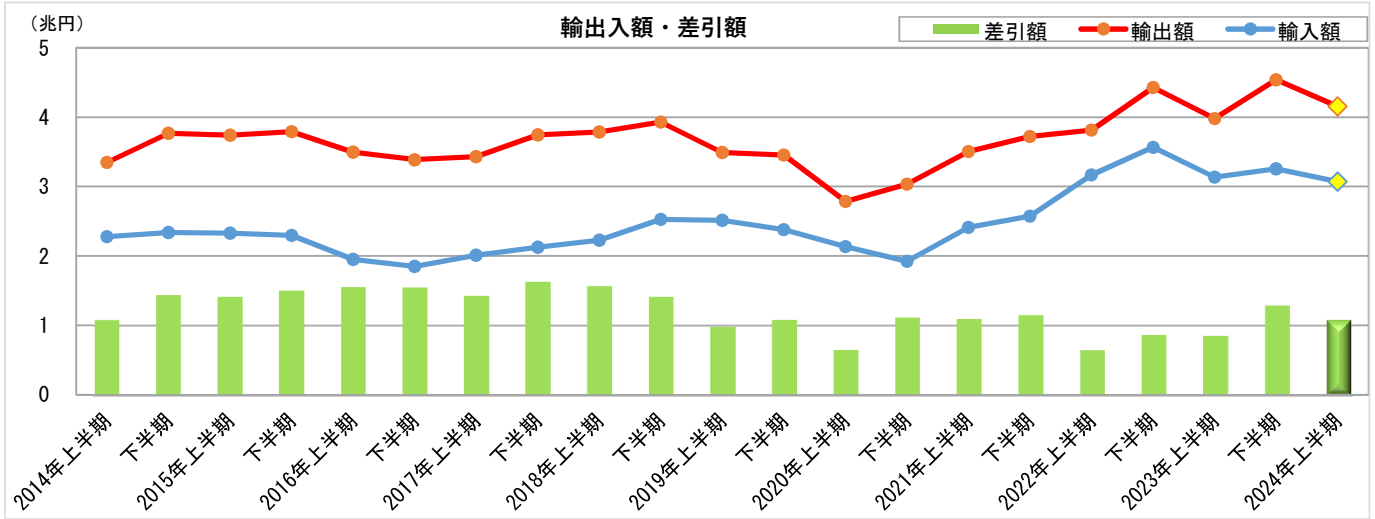
(注) 伸率及び推移の増加・減少：対前年同期比

【商品別動向】

輸 出	主要増減品目	輸出額	伸率	《寄与度》	主な増減国	推移
増 加	① 半導体等製造装置	1,042 億円	68.1%	《1.1》	中華人民共和国	3期ぶりの増加
	② プラスチック ★	1,700 億円	20.1%	《0.7》	中華人民共和国	2期連続の増加
	③ 非鉄金属 ★	1,897 億円	16.4%	《0.7》	インド	3期ぶりの増加
減 少	① 自動車の部分品	1,823 億円	▲9.1%	《▲0.5》	アメリカ合衆国	2期ぶりの減少
	② 金属加工機械	1,180 億円	▲11.1%	《▲0.4》	台湾	2期連続の減少

輸 入	主要増減品目	輸入額	伸率	《寄与度》	主な増減国	推移
増 加	① 石油製品 ★	1,020 億円	94.9%	《1.6》	大韓民国	7期連続の増加
	② 自動車	739 億円	21.1%	《0.4》	スウェーデン	2期ぶりの増加
	③ コーヒー ★	669 億円	23.6%	《0.4》	ベトナム	3期ぶりの増加
減 少	① 原油・粗油	861 億円	▲49.1%	《▲2.6》	サウジアラビア	3期連続の減少
	② 無機化合物	415 億円	▲36.9%	《▲0.8》	中華人民共和国	2期連続の減少
	③ 金属製品	693 億円	▲14.7%	《▲0.4》	大韓民国	2期連続の減少

為替レート (税関長公示レートの平均値) 2024年上半期：150.89円/ドル (前年同期：134.08円/ドルと比べ、12.5%の円安)



【地域(国)別動向】

○アジア

区分	輸出額	伸率	輸入額	伸率	差引額	伸率
横浜港	2兆2,330億円	6.5%	1兆7,514億円	0.3%	4,816 億円	37.2%
推移	3期ぶりの増加		2期ぶりの増加		6期ぶりの黒字幅拡大	

	主要増減品目	輸出額	伸率	主要増減品目	輸入額	伸率
増加	① 半導体等製造装置	1,000 億円	84.6%	① 石油製品	783 億円	2.2倍
	② 非鉄金属	1,631 億円	18.7%	② 衣類・同附属品	895 億円	8.3%
減少	金属加工機械	726 億円	▲9.5%	① 液化天然ガス	206 億円	▲55.1%
				② 無機化合物	281 億円	▲28.1%

〔中華人民共和国〕

区分	輸出額	伸率	輸入額	伸率	差引額	伸率
横浜港	9,118億円	8.6%	9,116億円	▲4.8%	2 億円	－
推移	3期ぶりの増加		2期連続の減少		2期連続の黒字	

	主要増減品目	輸出額	伸率	主要増減品目	輸入額	伸率
増加	① 半導体等製造装置	688 億円	2.1倍	① 自動車の部分品	396 億円	15.0%
	② 電気回路等の機器	540 億円	82.8%	② 原動機	254 億円	20.4%
減少	① 自動車	28 億円	▲74.9%	① 無機化合物	189 億円	▲46.5%
	② 精油・香料・化粧品類	238 億円	▲19.5%	② 石油製品	4 億円	▲95.1%

〔ASEAN〕

区分	輸出額	伸率	輸入額	伸率	差引額	伸率
横浜港	6,248億円	2.4%	5,060億円	▲2.8%	1,188 億円	32.5%
推移	3期ぶりの増加		2期連続の減少		2期連続の黒字幅拡大	

	主要増減品目	輸出額	伸率	主要増減品目	輸入額	伸率
増加	① 非鉄金属	384 億円	17.1%	① コーヒー	161 億円	71.3%
	② 半導体等製造装置	71 億円	2.7倍	② 衣類・同附属品	589 億円	12.4%
減少	① 自動車の部分品	391 億円	▲17.0%	① 液化天然ガス	206 億円	▲47.7%
	② 電気回路等の機器	114 億円	▲21.5%	② 金属鉱・くず	130 億円	▲28.6%

○アメリカ合衆国

区分	輸出額	伸率	輸入額	伸率	差引額	伸率
横浜港	6,497億円	1.1%	2,304億円	▲3.9%	4,193 億円	4.1%
推移	7期連続の増加		7期ぶりの減少		7期連続の黒字幅拡大	

	主要増減品目	輸出額	伸率	主要増減品目	輸入額	伸率
増加	① 建設用・鉱山用機械	598 億円	26.3%	① 大豆	248 億円	20.2%
	② 写真用・映画用材料	144 億円	2.1倍	② 有機化合物	252 億円	12.2%
減少	① 自動車の部分品	631 億円	▲22.1%	① 液化天然ガス	---	全減
	② 原動機	405 億円	▲8.2%	② プラスチック	110 億円	▲22.6%

○EU

区分	輸出額	伸率	輸入額	伸率	差引額	伸率
横浜港	2,641億円	▲4.4%	3,705億円	▲0.3%	▲1,064 億円	11.6%
推移	7期ぶりの減少		7期ぶりの減少		11期連続の赤字	

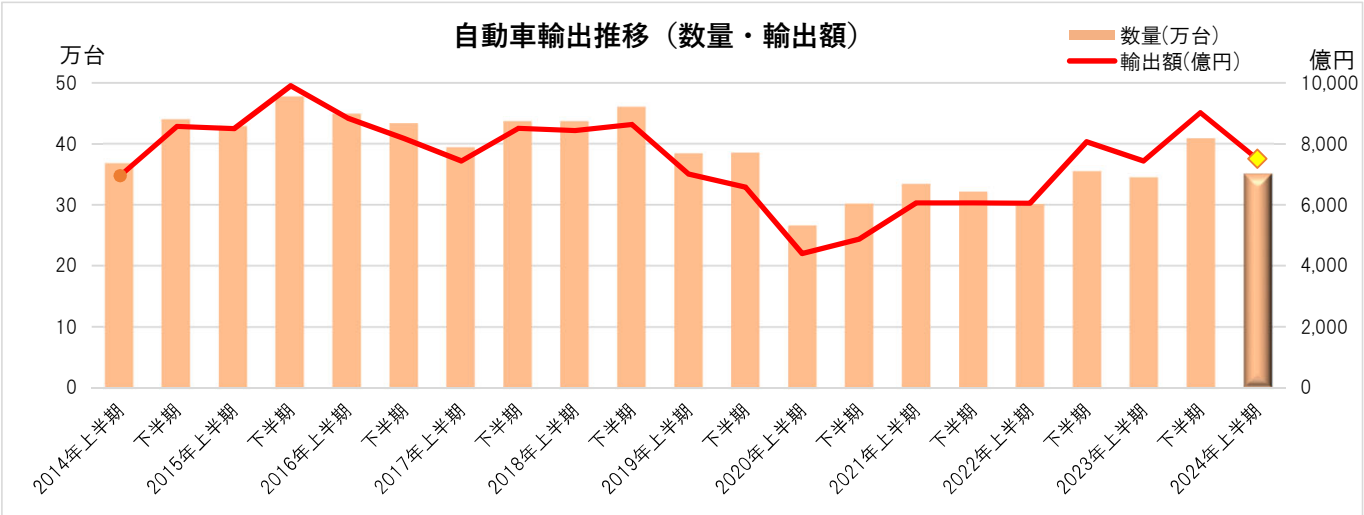
	主要増減品目	輸出額	伸率	主要増減品目	輸入額	伸率
増加	① 科学光学機器	189 億円	2.1倍	① 自動車	327 億円	59.5%
	② 無機化合物	81 億円	68.8%	② 飼料	136 億円	42.4%
減少	① 建設用・鉱山用機械	110 億円	▲53.2%	① 魚介類・同調製品	64 億円	▲49.7%
	② 金属加工機械	94 億円	▲37.6%	② 精油・香料・化粧品類	99 億円	▲21.1%

【2024年上半期 横浜港における主要輸出入品の貿易動向(速報)】

【自動車の輸出】

○輸出状況

	数量(台)	伸率	輸出額	伸率	構成比	全国比	推移
自動車	350,758	1.8%	7,506 億円	1.0%	18.1%	8.8%	4期連続の増加
(乗用車)	211,022	7.3%	3,860 億円	▲1.1%	9.3%	5.0%	
(貨物自動車)	121,471	▲3.8%	3,405 億円	4.9%	8.2%	53.9%	
全国：自動車	2,795,030	1.6%	8兆5,606 億円	13.9%			5期連続の増加

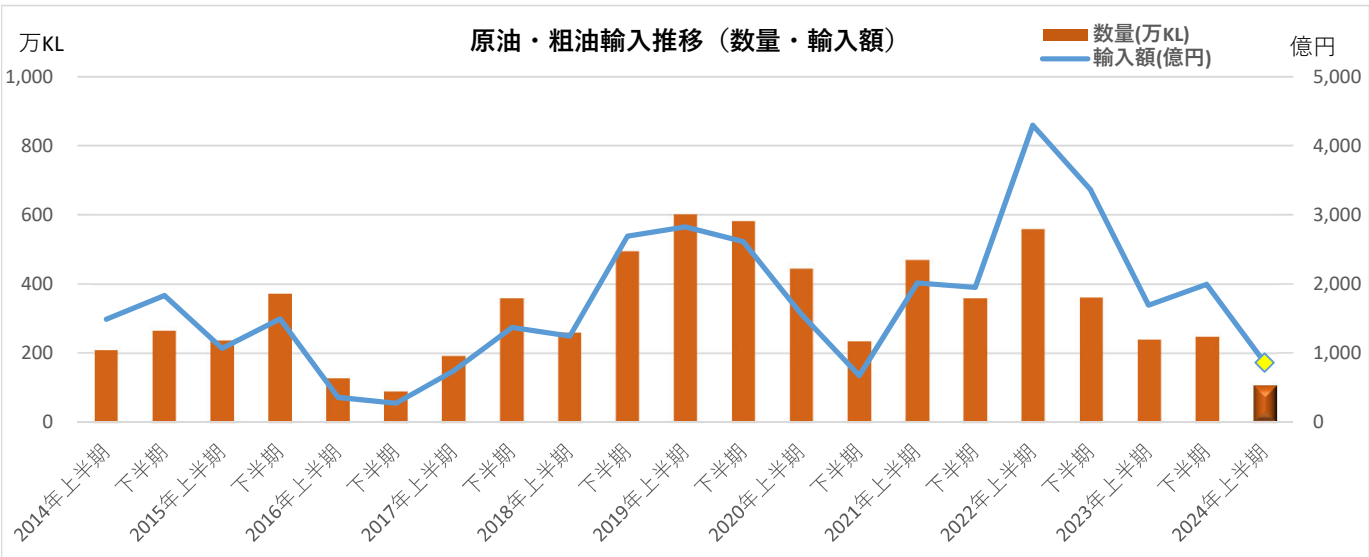


【原油・粗油の輸入】

○輸入状況

	数量(千KL)	伸率	輸入額	伸率	構成比	全国比	推移
横浜港	1,070	▲55.2%	861 億円	▲49.1%	2.8%	1.6%	3期連続の減少
全国	67,989	▲8.8%	5兆5,214 億円	2.7%			3期ぶりの増加

○ 原油単価 2024年上半期：80,418円/KL(13.5%) 84.7ドル/バレル(0.9%)
(前年同期：70,837円/KL 84.0ドル/バレル)



横浜港貿易速報

2024 年 7 月 18 日
横浜税関

(2024 年 上 半 期 分)

貿易額	輸 出			輸 入			差 引	
	価 額	前年同期比伸率	全国比	価 額	前年同期比伸率	全国比	価 額	前年同期比伸率
横浜港	4兆1,564億円	4.4%	8.1%	3兆726億円	2.0%	5.6%	1兆839億円	28.1%
全 国	51兆5,169億円	8.8%	100.0%	54兆7,514億円	0.8%	100.0%	3兆2,345億円	53.7%

		商 品 別 動 向 （前年同期比伸率）《寄与度》				地 域（国）別 動 向 （前年同期比伸率）			
横 浜 港	輸 出	【主要品目】				ア ジ ア 2兆2,330億円(6.5%)			
		1 . 自 動 車 7,506億円(1.0%)		2 . 非 鉄 金 属 1,897億円(16.4%)		[中華人民共和国 9,118億円(8.6%)]			
		3 . 原 動 機 1,882億円(0.2%)		[A S E A N 6,248億円(2.4%)]					
	輸 入	【主要増加品目】		【主要減少品目】		ア メ リ カ 合 衆 国 6,497億円(1.1%)			
半導体等製造装置 1,042億円 (68.1%) 《1.1》		自動車の部分品 1,823億円 (9.1%) 《 0.5》		E U 2,641億円(4.4%)					
プラスチック 1,700億円 (20.1%) 《0.7》		金属加工機械 1,180億円 (11.1%) 《 0.4》							
横 浜 港	輸 入	【主要品目】				ア ジ ア 1兆7,514億円(0.3%)			
		1 . 非 鉄 金 属 1,770億円(0.1%)		2 . 有 機 化 合 物 1,067億円(0.2%)		[中華人民共和国 9,116億円(4.8%)]			
		3 . 石 油 製 品 1,020億円(94.9%)		[A S E A N 5,060億円(2.8%)]					
	輸 入	【主要増加品目】		【主要減少品目】		ア メ リ カ 合 衆 国 2,304億円(3.9%)			
石油製品 1,020億円 (94.9%) 《1.6》		原油・粗油 861億円 (49.1%) 《 2.6》		E U 3,705億円(0.3%)					
自動車 739億円 (21.1%) 《0.4》		無機化合物 415億円 (36.9%) 《 0.8》							
横 浜 港	輸 入	コーヒー 669億円 (23.6%) 《0.4》		金属製品 693億円 (14.7%) 《 0.4》					
		原油単価 2024年上半期：80,418円/KL(13.5%) 84.7ドル/バレル(0.9%)				前年同期：70,837円/KL 84.0ドル/バレル			
		為替レート（税関長公示レートの平均値） 2024年上半期：150.89円/ドル（前年同期：134.08円/ドルと比べ、12.5%の円安）							

◎横浜港貿易額半期別推移表

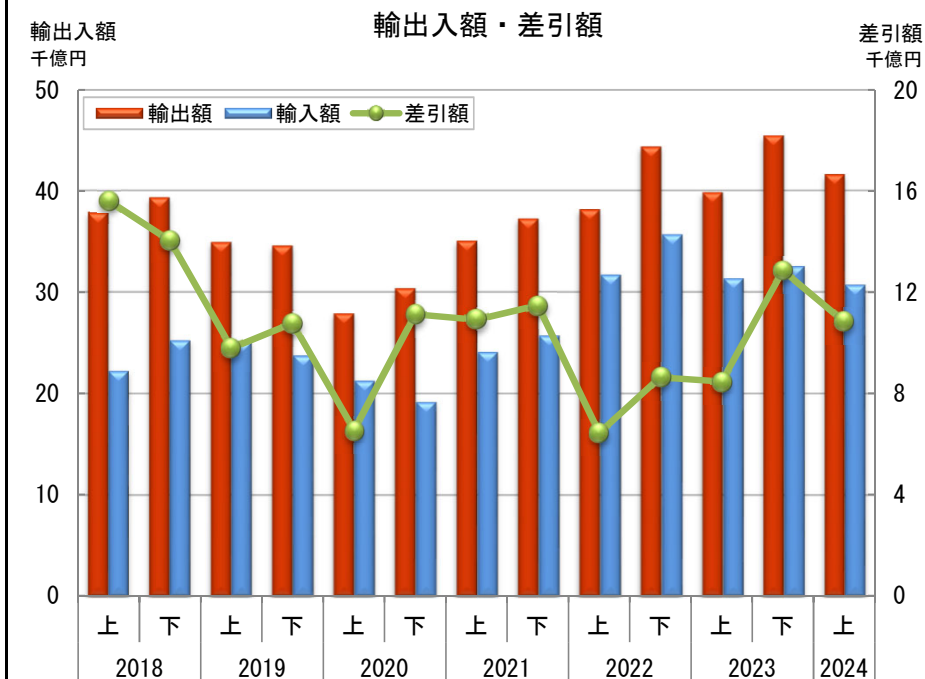
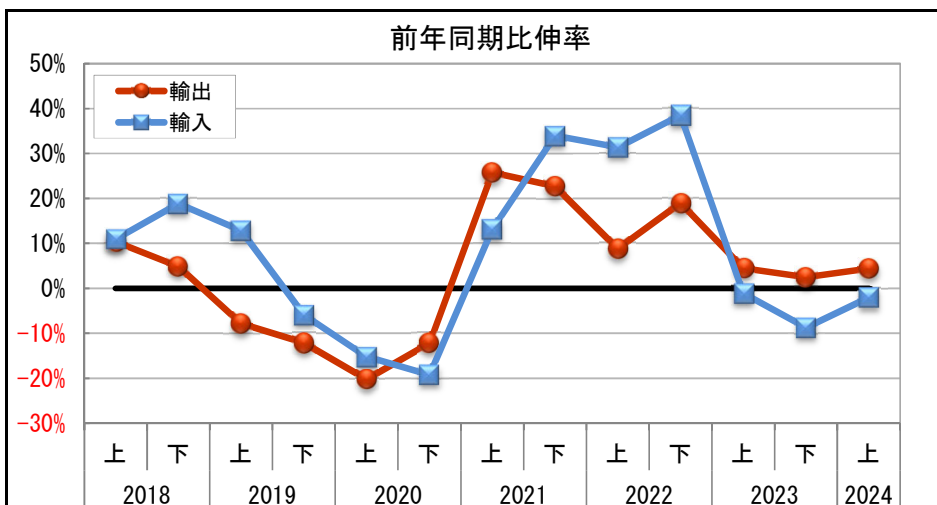
	輸出額			輸入額			差引額	
	(億円)	前年同期 比伸率 %	全国比 %	(億円)	前年同期 比伸率 %	全国比 %	(億円)	前年同期 比伸率 %
2018年上半年	37,882	10.4	9.4	22,271	10.9	5.6	15,612	9.7
下半年	39,305	4.9	9.5	25,267	18.9	5.9	14,038	-13.3
2019年上半年	34,912	-7.8	9.1	25,134	12.9	6.4	9,778	-37.4
下半年	34,550	-12.1	8.9	23,786	-5.9	6.0	10,763	-23.3
2020年上半年	27,860	-20.2	8.6	21,323	-15.2	6.1	6,537	-33.1
下半年	30,340	-12.2	8.4	19,222	-19.2	5.8	11,118	3.3
2021年上半年	35,037	25.8	8.8	24,124	13.1	6.2	10,912	66.9
下半年	37,218	22.7	8.6	25,746	33.9	5.6	11,472	3.2
2022年上半年	38,124	8.8	8.3	31,693	31.4	5.9	6,430	-41.1
下半年	44,292	19.0	8.5	35,659	38.5	5.5	8,633	-24.8
2023年上半年	39,817	4.4	8.4	31,356	-1.1	5.8	8,461	31.6
下半年	45,397	2.5	8.5	32,549	-8.7	5.8	12,847	48.8
2024年上半年	41,564	4.4	8.1	30,726	-2.0	5.6	10,839	28.1

◎全国貿易額半期別推移表

	輸 出 額		輸 入 額		差 引 額	
	(億円)	前年同期 比伸率 %	(億円)	前年同期 比伸率 %	(億円)	前年同期 比伸率 %
2018年上半年期	401,338	6.2	395,559	7.6	5,779	-42.8
下半年期	413,449	2.1	431,474	11.8	-18,025	---
2019年上半年期	382,492	-4.7	391,455	-1.0	-8,963	---
下半年期	386,825	-6.4	394,540	-8.6	-7,715	-57.2
2020年上半年期	323,599	-15.4	346,822	-11.4	-23,223	159.1
下半年期	360,392	-6.8	333,286	-15.5	27,106	---
2021年上半年期	398,600	23.2	390,923	12.7	7,677	---
下半年期	432,314	20.0	457,827	37.4	-25,513	---
2022年上半年期	459,177	15.2	540,895	38.4	-81,718	---
下半年期	522,559	20.9	644,136	40.7	-121,577	376.5
2023年上半年期	473,505	3.1	543,338	0.5	-69,833	-14.5
下半年期	535,233	2.4	558,618	-13.3	-23,385	-80.8
2024年上半年期	515,169	8.8	547,514	0.8	-32,345	-53.7

※2024年は速報値、2023年は確々報値

◎横浜港貿易額半期別推移グラフ



◎商品別動向

[輸出] 4兆1,564億円 4.4% 7期連続の増加 (増減%は前年同期比伸率)

(1) 主要品目の動向

① 自動車 7,506億円 1.0%
4期連続の増加

増加①	モンゴル	193億円	3.0倍
増加②	アラブ首長国連邦	410億円	40.6%
減少①	中華人民共和国	28億円	-74.9%
減少②	オーストラリア	1,506億円	-4.6%

② 非鉄金属 1,897億円 16.4%
3期ぶりの増加

増加①	インド	406億円	59.9%
増加②	台湾	181億円	35.8%
減少①	ドイツ	29億円	-43.1%
減少②	中華人民共和国	473億円	-3.0%

③ 原動機 1,882億円 -0.2%
2期ぶりの減少

増加①	英国	140億円	89.9%
増加②	メキシコ	105億円	16.1%
減少①	アメリカ合衆国	405億円	-8.2%
減少②	中華人民共和国	392億円	-7.8%

(2) 主要増加品目

① 半導体等製造装置 1,042億円 68.1%
3期ぶりの増加

増加①	中華人民共和国	688億円	2.1倍
増加②	大韓民国	85億円	3.4倍

② プラスチック 1,700億円 20.1%
2期連続の増加

増加①	中華人民共和国	652億円	26.9%
増加②	台湾	273億円	33.1%

③ 非鉄金属 1,897億円 16.4%
3期ぶりの増加

増加①	インド	406億円	59.9%
増加②	台湾	181億円	35.8%

(3) 主要減少品目

① 自動車の部分品 1,823億円 -9.1%
2期ぶりの減少

減少①	アメリカ合衆国	631億円	-22.1%
減少②	タイ	207億円	-32.0%

② 金属加工機械 1,180億円 -11.1%
2期連続の減少

減少①	台湾	32億円	-61.0%
減少②	ベルギー	15億円	-63.2%

◎商品別動向

[輸入] 3兆726億円 **-2.0%** **3期連続の減少** (増減%は前年同期比伸率)

(1) 主要品目の動向

① 非鉄金属 1,770億円 **-0.1%**
3期連続の減少

増加①	オーストラリア	271億円	14.2%
増加②	大韓民国	323億円	11.6%
減少①	マダガスカル	6億円	-78.6%
減少②	カナダ	28億円	-39.1%

② 有機化合物 1,067億円 -0.2%
3期連続の減少

増加①	アメリカ合衆国	252億円	12.2%
増加②	インド	124億円	16.9%
減少①	中華人民共和国	404億円	-6.3%
減少②	ロシア	12億円	-60.5%

③ 石油製品 1,020億円 94.9%
7期連続の増加

増加①	大韓民国	647億円	3.3倍
増加②	インド	57億円	675.2倍
減少①	中華人民共和国	4億円	-95.1%
減少②	イタリア	2億円	-89.7%

(2) 主要增加品目

① 石油製品 1,020億円 94.9%
7期連続の増加

増加①	大韓民国	647億円	3.3倍
増加②	インド	57億円	675.2倍

② 自動車 739億円 21.1%
2期ぶりの増加

増加①	スウェーデン	92億円	3.9倍
増加②	英国	112億円	79.1%

③ コーヒー 669億円 23.6%
3期ぶりの増加

増加①	ベトナム	115億円	94.4%
増加②	ブラジル	210億円	31.5%

(3) 主要減少品目

① 原油・粗油 861億円 **-49.1%**
3期連続の減少

減少①	サウジアラビア	263億円	-61.6%
減少②	カタール	---	全減

② 無機化合物 415億円 **-36.9%**
2期連続の減少

減少①	中華人民共和国	189億円	-46.5%
減少②	アルゼンチン	4億円	-97.4%

③ 金属製品 693億円 **-14.7%**
2期連続の減少

減少①	大韓民国	44億円	-49.5%
減少②	中華人民共和国	348億円	-8.0%

◎地域（国）別動向

○アジア

輸出 2兆2,330億円 6.5% 3期ぶりの増加

	増加品目	価 額	前年同期 比伸率	減少品目	価 額	前年同期 比伸率
①	半導体等製造装置	1,000億円	84.6%	金属加工機械	726億円	-9.5%
②	非鉄金属	1,631億円	18.7%	---	---	---

[中華人民共和国]

輸出 9,118億円 8.6% 3期ぶりの増加

	増加品目	価 額	前年同期 比伸率	減少品目	価 額	前年同期 比伸率
①	半導体等製造装置	688億円	2.1倍	自動車	28億円	-74.9%
②	電気回路等の機器	540億円	82.8%	精油・香料・化粧品類	238億円	-19.5%

[ASEAN]

輸出 6,248億円 2.4% 3期ぶりの増加

	増加品目	価 額	前年同期 比伸率	減少品目	価 額	前年同期 比伸率
①	非鉄金属	384億円	17.1%	自動車の部分品	391億円	-17.0%
②	半導体等製造装置	71億円	2.7倍	電気回路等の機器	114億円	-21.5%

○アメリカ合衆国

輸出 6,497億円 1.1% 7期連続の増加

	増加品目	価 額	前年同期 比伸率	減少品目	価 額	前年同期 比伸率
①	建設用・鉱山用機械	598億円	26.3%	自動車の部分品	631億円	-22.1%
②	写真用・映画用材料	144億円	2.1倍	原動機	405億円	-8.2%

○EU

輸出 2,641億円 -4.4% 7期ぶりの減少

	増加品目	価 額	前年同期 比伸率	減少品目	価 額	前年同期 比伸率
①	科学光学機器	189億円	2.1倍	建設用・鉱山用機械	110億円	-53.2%
②	無機化合物	81億円	68.8%	金属加工機械	94億円	-37.6%

輸入 1兆7,514億円 0.3% 2期ぶりの増加

	増加品目	価 額	前年同期 比伸率	減少品目	価 額	前年同期 比伸率
①	石油製品	783億円	2.2倍	液化天然ガス	206億円	-55.1%
②	衣類・同附属品	895億円	8.3%	無機化合物	281億円	-28.1%

輸入 9,116億円 -4.8% 2期連続の減少

	増加品目	価 額	前年同期 比伸率	減少品目	価 額	前年同期 比伸率
①	自動車の部分品	396億円	15.0%	無機化合物	189億円	-46.5%
②	原動機	254億円	20.4%	石油製品	4億円	-95.1%

輸入 5,060億円 -2.8% 2期連続の減少

	増加品目	価 額	前年同期 比伸率	減少品目	価 額	前年同期 比伸率
①	コーヒー	161億円	71.3%	液化天然ガス	206億円	-47.7%
②	衣類・同附属品	589億円	12.4%	金属鉱・くず	130億円	-28.6%

輸入 2,304億円 -3.9% 7期ぶりの減少

	増加品目	価 額	前年同期 比伸率	減少品目	価 額	前年同期 比伸率
①	大豆	248億円	20.2%	液化天然ガス	---	全減
②	有機化合物	252億円	12.2%	プラスチック	110億円	-22.6%

輸入 3,705億円 -0.3% 7期ぶりの減少

	増加品目	価 額	前年同期 比伸率	減少品目	価 額	前年同期 比伸率
①	自動車	327億円	59.5%	魚介類・同調製品	64億円	-49.7%
②	飼料	136億円	42.4%	精油・香料・化粧品類	99億円	-21.1%

横浜港 輸出品別表

品 名	単位	2024年上半期分						
		数 量	前年同期 比伸率 %	価 額 (百万円)	前年同期 比伸率 %	構成比 %	増減 寄与度	全国比 %
総 額				4,156,431	4.4	100.0	4.4	8.1
食料品及び動物				49,725	-1.8	1.2	-0.0	11.5
飲料及びたばこ				13,467	-23.9	0.3	-0.1	12.8
原材料				156,622	7.6	3.8	0.3	18.6
金属鉱及びくず	トン	280,009	-11.3	116,084	13.4	2.8	0.3	24.5
鉱物性燃料				31,260	56.7	0.8	0.3	4.4
石油製品				30,206	60.2	0.7	0.3	4.5
動植物性油脂	トン	33,047	3.5	5,538	-5.9	0.1	-0.0	20.5
化学製品				534,864	14.7	12.9	1.7	9.2
有機化合物				71,270	7.0	1.7	0.1	6.6
無機化合物	トン	29,303	7.9	48,735	19.7	1.2	0.2	8.9
染料・なめし剤及び着色剤	〃	30,094	1.7	51,226	20.3	1.2	0.2	16.8
医薬品	〃	2,286	0.8	28,094	33.1	0.7	0.2	4.0
精油・香料及び化粧品類	〃	30,638	-3.4	61,921	2.5	1.5	0.0	15.2
(化粧品)	〃	12,910	-8.2	40,423	3.2	1.0	0.0	14.9
プラスチック	〃	434,312	10.0	170,034	20.1	4.1	0.7	10.6
原料別製品				425,878	6.0	10.2	0.6	7.2
ゴム製品	トン	71,513	-11.4	51,913	2.4	1.2	0.0	8.8
非金属鉱物製品				23,758	-23.8	0.6	-0.2	4.5
鉄鋼	トン	181,084	-20.9	62,194	-0.1	1.5	-0.0	2.8
(鉄鋼のフラットロール製品)	〃	47,792	-9.7	26,106	-4.0	0.6	-0.0	1.8
非鉄金属	〃	145,886	14.6	189,746	16.4	4.6	0.7	14.2
金属製品				62,764	0.6	1.5	0.0	9.1
一般機械				1,034,194	0.4	24.9	0.1	11.0
原動機	トン	148,153	-3.4	188,221	-0.2	4.5	-0.0	13.5
(自動車用エンジン)	〃	107,910	1.2	104,354	13.2	2.5	0.3	21.3
事務用機器				46,406	24.9	1.1	0.2	6.1
金属加工機械				118,041	-11.1	2.8	-0.4	23.2
建設用・鉱山用機械				145,753	11.8	3.5	0.4	15.4
ポンプ及び遠心分離機				85,264	-10.3	2.1	-0.2	10.6
荷役機械				45,505	-9.0	1.1	-0.1	12.6
半導体等製造装置	トン	7,873	28.8	104,237	68.1	2.5	1.1	4.8
電気機器				469,915	6.1	11.3	0.7	5.5
重電機器				50,702	12.7	1.2	0.1	6.7
電気回路等の機器				99,805	25.5	2.4	0.5	9.9
電池				27,043	-18.5	0.7	-0.2	7.1
半導体等電子部品				9,664	36.3	0.2	0.1	0.3
電気計測機器				62,443	4.5	1.5	0.1	6.6
輸送用機器				962,425	0.5	23.2	0.1	8.2
自動車	台	350,758	1.8	750,638	1.0	18.1	0.2	8.8
(乗用車)	〃	211,022	7.3	385,991	-1.1	9.3	-0.1	5.0
(貨物自動車)	〃	121,471	-3.8	340,467	4.9	8.2	0.4	53.9
自動車の部分品	トン	174,591	-11.2	182,346	-9.1	4.4	-0.5	9.4
航空機類				2,575	7.9	0.1	0.0	1.6
船舶	隻	2	全 増	12,021	全 増	0.3	0.3	1.6
雑製品				281,502	13.3	6.8	0.8	10.4
科学光学機器				125,310	18.4	3.0	0.5	9.8
写真用・映画用材料				68,110	42.7	1.6	0.5	18.1
その他				191,043	-1.9	4.6	-0.1	3.6

横浜港 輸入品別表

品 名	単位	2024年上半期分						
		数 量	前年同期 比伸率 %	価 額 (百万円)	前年同期 比伸率 %	構成比 %	増減 寄与度	全国比 %
総 額				3,072,553	-2.0	100.0	-2.0	5.6
食料品及び動物				430,608	9.3	14.0	1.2	10.1
肉類及び同調製品	トン	18,535	-8.5	10,800	0.5	0.4	0.0	1.1
酪農品及び鳥卵	"	73,255	6.2	51,694	1.0	1.7	0.0	40.3
魚介類及び同調製品	"	31,775	1.6	33,417	-17.8	1.1	-0.2	3.8
穀物及び同調製品	"	267,790	0.9	30,252	7.0	1.0	0.1	4.7
果実	"	197,037	0.3	68,747	16.5	2.2	0.3	18.1
野菜	"	192,911	-4.6	60,524	6.7	2.0	0.1	15.0
コーヒー	"	97,264	17.3	66,852	23.6	2.2	0.4	46.5
飼料	"	161,300	-2.6	34,582	21.0	1.1	0.2	10.9
飲料及びたばこ				49,819	0.4	1.6	0.0	9.0
原材料				198,964	-4.2	6.5	-0.3	5.3
大豆	トン	381,282	15.2	36,740	10.1	1.2	0.1	22.9
金属鉱及びくず	千トン	49	-7.2	81,117	-9.9	2.6	-0.3	3.0
鉱物性燃料				335,910	-12.4	10.9	-1.5	2.6
原油及び粗油	千KL	1,070	-55.2	86,087	-49.1	2.8	-2.6	1.6
石油製品				102,002	94.9	3.3	1.6	7.2
液化石油ガス	千トン	204	-2.1	20,564	8.0	0.7	0.0	4.1
液化天然ガス	"	1,071	-4.4	98,943	-6.4	3.2	-0.2	3.2
動植物性油脂	トン	41,208	-19.5	20,547	5.4	0.7	0.0	14.0
化学製品				373,895	-7.2	12.2	-0.9	6.7
有機化合物				106,677	-0.2	3.5	-0.0	10.1
無機化合物	トン	88,076	7.4	41,530	-36.9	1.4	-0.8	8.3
医薬品	"	6,628	-0.0	36,390	13.6	1.2	0.1	1.7
精油・香料及び化粧品類	"	36,883	7.0	40,191	-3.3	1.3	-0.0	11.5
プラスチック	"	137,591	-0.2	65,921	-2.1	2.1	-0.0	9.3
原料別製品				400,011	-3.7	13.0	-0.5	9.0
織物用糸及び繊維製品				26,826	1.6	0.9	0.0	4.8
非金属鉱物製品				30,843	-4.8	1.0	-0.0	7.4
鉄鋼	トン	146,586	12.0	36,511	-10.7	1.2	-0.1	5.5
非鉄金属	"	300,205	-7.1	176,981	-0.1	5.8	-0.0	15.3
(アルミニウム及び同合金)	"	272,052	-7.6	100,138	-3.1	3.3	-0.1	22.2
金属製品				69,331	-14.7	2.3	-0.4	8.7
一般機械				405,432	5.8	13.2	0.7	7.7
原動機	トン	32,414	-13.0	83,163	10.8	2.7	0.3	8.8
事務用機器				87,233	5.8	2.8	0.2	4.4
建設用・鉱山用機械	トン	51,264	5.9	48,245	20.5	1.6	0.3	28.9
電気機器				385,373	-9.4	12.5	-1.3	4.6
重電機器				43,916	11.7	1.4	0.1	8.6
音響・映像機器（含部品）				45,225	-11.0	1.5	-0.2	5.2
通信機				46,065	-8.2	1.5	-0.1	2.7
半導体等電子部品				7,275	-40.6	0.2	-0.2	0.4
輸送用機器				186,203	2.8	6.1	0.2	8.4
自動車	台	10,457	-15.6	73,889	21.1	2.4	0.4	8.3
自動車の部分品	トン	57,286	-5.3	84,646	9.6	2.8	0.2	13.9
雑製品				258,242	1.7	8.4	0.1	4.1
家具	トン	54,953	-17.5	39,625	-0.7	1.3	-0.0	7.9
衣類及び同附属品				90,866	8.1	3.0	0.2	5.4
科学光学機器				25,262	-1.2	0.8	-0.0	2.1
その他				27,550	39.5	0.9	0.2	2.4

横浜港 地域（国）別表

（ 2024年上半期分 ）

地域又は国	輸 出					輸 入					差 引
	価 額 (百万円)	前年同期 比伸率 %	構成比 %	増減 寄与度	全国比 %	価 額 (百万円)	前年同期 比伸率 %	構成比 %	増減 寄与度	全国比 %	
総 額	4,156,431	4.4	100.0	4.4	8.1	3,072,553	-2.0	100.0	-2.0	5.6	1,083,878
ア ジ ア	2,232,993	6.5	53.7	3.4	8.2	1,751,416	0.3	57.0	0.2	6.8	481,577
大韓民国	187,325	-1.7	4.5	-0.1	5.6	204,096	38.3	6.6	1.8	9.1	-16,771
中華人民共和国	911,783	8.6	21.9	1.8	10.0	911,570	-4.8	29.7	-1.5	7.6	213
台湾	239,764	7.9	5.8	0.4	7.3	71,118	3.0	2.3	0.1	3.2	168,645
香港	75,291	-6.9	1.8	-0.1	3.1	2,483	21.5	0.1	0.0	1.7	72,807
ベトナム	104,795	13.7	2.5	0.3	8.4	138,141	8.3	4.5	0.3	7.2	-33,346
タイ	175,981	-8.3	4.2	-0.4	9.0	146,657	-3.0	4.8	-0.1	8.0	29,324
シンガポール	76,808	21.8	1.8	0.3	5.7	30,819	-21.4	1.0	-0.3	5.7	45,988
マレーシア	111,982	7.8	2.7	0.2	10.5	73,851	11.7	2.4	0.2	5.2	38,131
フィリピン	69,218	5.1	1.7	0.1	9.5	39,482	12.7	1.3	0.1	5.7	29,735
インドネシア	67,947	-10.9	1.6	-0.2	7.6	64,003	4.7	2.1	0.1	3.7	3,944
インド	138,698	16.1	3.3	0.5	11.2	47,102	16.6	1.5	0.2	10.5	91,596
中 東	216,004	13.8	5.2	0.7	11.8	148,488	-32.6	4.8	-2.3	2.3	67,515
イラン	1,569	23.1	0.0	0.0	24.1	146	60.2	0.0	0.0	6.3	1,424
サウジアラビア	48,683	-7.2	1.2	-0.1	12.5	34,692	-53.8	1.1	-1.3	1.5	13,991
クウェート	12,442	25.5	0.3	0.1	10.5	21,445	-25.1	0.7	-0.2	3.5	-9,003
カタール	8,345	92.1	0.2	0.1	7.5	13,035	-64.1	0.4	-0.7	2.4	-4,690
アラブ首長国連邦	113,671	32.6	2.7	0.7	13.7	64,523	-2.7	2.1	-0.1	2.3	49,148
西 欧	359,192	-0.2	8.6	-0.0	6.1	404,695	1.2	13.2	0.2	6.2	-45,502
英国	64,382	-0.8	1.5	-0.0	7.9	54,367	51.2	1.8	0.6	10.0	10,015
オランダ	41,667	1.2	1.0	0.0	4.7	29,270	2.5	1.0	0.0	11.9	12,397
ベルギー	45,238	-10.2	1.1	-0.1	10.5	13,183	-3.5	0.4	-0.0	7.9	32,055
フランス	29,048	38.8	0.7	0.2	5.8	44,498	-12.5	1.4	-0.2	5.5	-15,450
ドイツ	67,469	5.1	1.6	0.1	5.2	93,277	9.8	3.0	0.3	6.0	-25,808
スペイン	9,968	-3.9	0.2	-0.0	4.3	32,251	22.5	1.0	0.2	12.3	-22,283
イタリア	20,928	-33.1	0.5	-0.3	5.4	42,965	-18.7	1.4	-0.3	4.7	-22,037
トルコ	33,277	36.4	0.8	0.2	11.6	9,696	-20.1	0.3	-0.1	12.6	23,581
中 東 欧・ロシア等	44,211	-12.3	1.1	-0.2	4.4	84,801	28.9	2.8	0.6	8.4	-40,590
ロシア	8,003	-45.1	0.2	-0.2	5.3	37,757	53.9	1.2	0.4	8.4	-29,754
北 米	671,040	1.2	16.1	0.2	6.0	261,696	-6.2	8.5	-0.5	3.5	409,344
カナダ	21,304	3.9	0.5	0.0	2.5	31,295	-19.9	1.0	-0.2	3.1	-9,990
アメリカ合衆国	649,736	1.1	15.6	0.2	6.2	230,398	-3.9	7.5	-0.3	3.5	419,338
中 南 米	300,712	7.8	7.2	0.5	13.2	185,539	-3.4	6.0	-0.2	7.7	115,173
メキシコ	155,098	-4.9	3.7	-0.2	17.4	43,131	-3.5	1.4	-0.0	9.9	111,966
コロンビア	10,860	-12.4	0.3	-0.0	13.7	11,849	0.0	0.4	0.0	20.8	-989
チリ	18,658	5.0	0.4	0.0	15.0	34,526	4.2	1.1	0.0	5.9	-15,868
ブラジル	24,047	29.3	0.6	0.1	6.9	67,883	9.2	2.2	0.2	9.5	-43,836
ア フ リ カ	88,541	3.3	2.1	0.1	14.3	43,268	10.7	1.4	0.1	6.9	45,273
南アフリカ共和国	17,829	-12.5	0.4	-0.1	11.4	9,084	-3.7	0.3	-0.0	2.2	8,744
大 洋 州	243,738	-5.2	5.9	-0.3	16.1	192,641	-0.6	6.3	-0.0	4.4	51,097
オーストラリア	198,003	-5.6	4.8	-0.3	16.9	159,410	1.8	5.2	0.1	4.0	38,594
ニュージーランド	33,426	-5.8	0.8	-0.1	18.9	32,233	-11.7	1.0	-0.1	16.0	1,192
EU	264,089	-4.4	6.4	-0.3	5.3	370,528	-0.3	12.1	-0.0	6.6	-106,439
ASEAN	624,848	2.4	15.0	0.4	8.5	506,020	-2.8	16.5	-0.5	5.9	118,828

横浜港 地域（国）別品別表 <輸出> ① （2024年上半期分）

品 名	ア ジ ア				中 華 人 民 共 和 国				A S E A N			
	価 額 (百万円)	前年同期 比伸率 %	構成比 %	増減 寄与度	価 額 (百万円)	前年同期 比伸率 %	構成比 %	増減 寄与度	価 額 (百万円)	前年同期 比伸率 %	構成比 %	増減 寄与度
総 額	2,232,993	6.5	100.0	6.5	911,783	8.6	100.0	8.6	624,848	2.4	100.0	2.4
食料品及び動物	34,937	-8.9	1.6	-0.2	5,774	-37.3	0.6	-0.4	13,725	8.8	2.2	0.2
飲料及びたばこ	11,262	-29.7	0.5	-0.2	6,279	-44.2	0.7	-0.6	2,349	4.2	0.4	0.0
原材料	141,362	12.1	6.3	0.7	85,696	20.2	9.4	1.7	32,832	-1.3	5.3	-0.1
金属鉱及びくず	114,324	13.8	5.1	0.7	77,150	24.4	8.5	1.8	22,011	-6.7	3.5	-0.3
鉱物性燃料	26,059	91.0	1.2	0.6	18,668	162.5	2.0	1.4	4,346	-0.8	0.7	-0.0
石油製品	25,156	95.1	1.1	0.6	18,358	167.4	2.0	1.4	3,943	-4.4	0.6	-0.0
動植物性油脂	4,798	-9.6	0.2	-0.0	274	52.8	0.0	0.0	4,162	-11.7	0.7	-0.1
化学製品	414,083	15.8	18.5	2.7	168,561	17.8	18.5	3.0	91,629	11.8	14.7	1.6
有機化合物	53,070	13.6	2.4	0.3	16,361	15.1	1.8	0.3	8,998	22.5	1.4	0.3
無機化合物	31,633	10.4	1.4	0.1	11,626	29.1	1.3	0.3	4,527	-34.5	0.7	-0.4
染料・なめし剤及び着色剤	38,739	16.2	1.7	0.3	10,531	4.7	1.2	0.1	12,029	13.9	1.9	0.2
医薬品	23,158	41.8	1.0	0.3	17,853	70.8	2.0	0.9	2,216	31.8	0.4	0.1
精油・香料及び化粧品類	53,510	2.6	2.4	0.1	23,776	-19.5	2.6	-0.7	13,132	37.4	2.1	0.6
(化粧品)	34,883	2.5	1.6	0.0	16,047	-24.1	1.8	-0.6	8,037	69.4	1.3	0.5
プラスチック	143,867	20.8	6.4	1.2	65,212	26.9	7.2	1.6	31,676	10.8	5.1	0.5
原料別製品	306,421	10.0	13.7	1.3	99,219	1.7	10.9	0.2	82,803	8.1	13.3	1.0
ゴム製品	18,085	26.2	0.8	0.2	4,868	31.2	0.5	0.1	6,752	16.1	1.1	0.2
非金属鉱物製品	19,114	-19.2	0.9	-0.2	9,974	-12.8	1.1	-0.2	3,388	2.6	0.5	0.0
鉄鋼	47,925	-0.5	2.1	-0.0	15,313	18.1	1.7	0.3	14,624	-7.3	2.3	-0.2
(鉄鋼のフラットロール製品)	18,679	-3.2	0.8	-0.0	6,246	-1.7	0.7	-0.0	6,968	-11.6	1.1	-0.1
非鉄金属	163,123	18.7	7.3	1.2	47,278	-3.0	5.2	-0.2	38,374	17.1	6.1	0.9
金属製品	30,974	1.3	1.4	0.0	12,704	2.3	1.4	0.0	11,706	-4.2	1.9	-0.1
一般機械	596,961	2.0	26.7	0.5	290,073	4.0	31.8	1.3	157,356	6.0	25.2	1.5
原動機	87,533	-2.3	3.9	-0.1	39,180	-7.8	4.3	-0.4	30,988	6.7	5.0	0.3
(自動車用エンジン)	27,607	8.8	1.2	0.1	3,627	74.4	0.4	0.2	15,614	-5.6	2.5	-0.2
事務用機器	23,595	15.4	1.1	0.2	9,714	13.8	1.1	0.1	7,629	8.2	1.2	0.1
金属加工機械	72,603	-9.5	3.3	-0.4	37,181	-3.4	4.1	-0.2	17,283	-1.0	2.8	-0.0
建設用・鉱山用機械	33,401	11.8	1.5	0.2	1,984	-7.3	0.2	-0.0	20,165	19.8	3.2	0.5
ポンプ及び遠心分離機	52,593	-5.0	2.4	-0.1	21,195	-0.5	2.3	-0.0	15,000	-10.8	2.4	-0.3
荷役機械	21,544	-8.2	1.0	-0.1	4,362	-25.2	0.5	-0.2	9,922	1.0	1.6	0.0
半導体等製造装置	100,045	84.6	4.5	2.2	68,795	110.9	7.5	4.3	7,084	166.5	1.1	0.7
電気機器	240,347	-1.0	10.8	-0.1	123,472	7.6	13.5	1.0	57,516	-10.1	9.2	-1.1
重電機器	23,736	6.2	1.1	0.1	6,621	-2.9	0.7	-0.0	9,333	31.5	1.5	0.4
電気回路等の機器	74,303	34.0	3.3	0.9	54,043	82.8	5.9	2.9	11,407	-21.5	1.8	-0.5
電池	6,431	-33.6	0.3	-0.2	1,241	-2.8	0.1	-0.0	916	40.0	0.1	0.0
半導体等電子部品	6,293	15.6	0.3	0.0	1,762	2.8	0.2	0.0	3,036	27.9	0.5	0.1
電気計測機器	45,218	0.5	2.0	0.0	25,901	12.1	2.8	0.3	10,264	-14.5	1.6	-0.3
輸送用機器	199,200	2.5	8.9	0.2	11,883	-27.6	1.3	-0.5	114,064	-6.6	18.3	-1.3
自動車	136,678	4.4	6.1	0.3	2,800	-74.9	0.3	-1.0	72,185	-0.7	11.6	-0.1
(乗用車)	82,488	20.7	3.7	0.7	2,700	-74.9	0.3	-1.0	36,437	28.5	5.8	1.3
(貨物自動車)	45,498	-11.3	2.0	-0.3	96	-74.3	0.0	-0.0	29,023	-17.1	4.6	-1.0
自動車の部分品	53,753	-7.1	2.4	-0.2	6,342	63.2	0.7	0.3	39,068	-17.0	6.3	-1.3
航空機類	42	-84.5	0.0	-0.0	---	---	---	---	12	-90.4	0.0	-0.0
船舶	---	---	---	---	---	---	---	---	---	---	---	---
雑製品	155,085	11.3	6.9	0.8	74,061	22.9	8.1	1.6	26,657	3.0	4.3	0.1
科学光学機器	68,405	15.1	3.1	0.4	38,116	27.5	4.2	1.0	7,275	-11.2	1.2	-0.1
写真用・映画用材料	41,354	38.0	1.9	0.5	19,436	43.3	2.1	0.7	7,295	43.8	1.2	0.4
その他	102,478	3.4	4.6	0.2	27,824	-7.0	3.1	-0.2	37,409	9.2	6.0	0.5

横浜港 地域（国）別品別表 <輸出> ② （2024年上半期分）

品 名	アメリカ合衆国				E U				中 南 米			
	価 額 (百万円)	前年同期 比伸率 %	構成比 %	増減 寄与度	価 額 (百万円)	前年同期 比伸率 %	構成比 %	増減 寄与度	価 額 (百万円)	前年同期 比伸率 %	構成比 %	増減 寄与度
総 額	649,736	1.1	100.0	1.1	264,089	-4.4	100.0	-4.4	300,712	7.8	100.0	7.8
食料品及び動物	5,442	41.4	0.8	0.2	1,731	33.9	0.7	0.2	450	27.8	0.1	0.0
飲料及びたばこ	849	49.7	0.1	0.0	365	23.3	0.1	0.0	45	63.4	0.0	0.0
原材料	3,744	-22.1	0.6	-0.2	8,107	-23.8	3.1	-0.9	1,406	-36.1	0.5	-0.3
金属鉱及びくず	107	-61.2	0.0	-0.0	953	-32.7	0.4	-0.2	---	---	---	---
鉱物性燃料	542	27.2	0.1	0.0	341	20.8	0.1	0.0	348	49.4	0.1	0.0
石油製品	535	25.6	0.1	0.0	328	34.4	0.1	0.0	320	59.4	0.1	0.0
動植物性油脂	499	53.1	0.1	0.0	162	-9.9	0.1	-0.0	8	29.8	0.0	0.0
化学製品	43,508	11.1	6.7	0.7	36,763	13.4	13.9	1.6	17,750	36.3	5.9	1.7
有機化合物	7,061	-24.1	1.1	-0.3	7,192	12.6	2.7	0.3	1,520	16.6	0.5	0.1
無機化合物	3,269	17.2	0.5	0.1	8,096	68.8	3.1	1.2	587	-14.1	0.2	-0.0
染料・なめし剤及び着色剤	6,488	48.7	1.0	0.3	3,060	39.0	1.2	0.3	1,177	44.7	0.4	0.1
医薬品	1,747	152.5	0.3	0.2	1,741	-33.5	0.7	-0.3	149	-45.2	0.0	-0.0
精油・香料及び化粧品類	2,585	13.5	0.4	0.0	3,471	-9.0	1.3	-0.1	497	17.7	0.2	0.0
(化粧品)	1,821	79.3	0.3	0.1	2,664	-13.2	1.0	-0.1	111	12.0	0.0	0.0
プラスチック	10,379	17.6	1.6	0.2	6,373	2.8	2.4	0.1	6,688	24.4	2.2	0.5
原料別製品	36,702	9.4	5.6	0.5	22,472	-12.4	8.5	-1.2	30,294	-13.3	10.1	-1.7
ゴム製品	4,897	-23.9	0.8	-0.2	8,553	-1.8	3.2	-0.1	5,832	-11.5	1.9	-0.3
非金属鉱物製品	1,254	-64.8	0.2	-0.4	1,709	-7.1	0.6	-0.0	474	69.5	0.2	0.1
鉄鋼	3,967	29.0	0.6	0.1	1,074	-15.5	0.4	-0.1	6,860	-3.3	2.3	-0.1
(鉄鋼のフラットロール製品)	2,158	33.3	0.3	0.1	817	-18.9	0.3	-0.1	2,909	-11.3	1.0	-0.1
非鉄金属	10,735	16.0	1.7	0.2	8,213	-23.9	3.1	-0.9	2,366	3.6	0.8	0.0
金属製品	12,830	43.9	2.0	0.6	1,869	-3.4	0.7	-0.0	13,016	-24.6	4.3	-1.5
一般機械	204,287	-0.3	31.4	-0.1	51,648	-35.1	19.6	-10.1	56,362	4.8	18.7	0.9
原動機	40,548	-8.2	6.2	-0.6	5,744	-18.1	2.2	-0.5	14,576	13.4	4.8	0.6
(自動車用エンジン)	29,466	-2.4	4.5	-0.1	889	-25.6	0.3	-0.1	11,659	36.8	3.9	1.1
事務用機器	10,638	32.3	1.6	0.4	3,418	47.2	1.3	0.4	3,116	71.5	1.0	0.5
金属加工機械	24,467	-0.3	3.8	-0.0	9,392	-37.6	3.6	-2.0	4,916	-13.0	1.6	-0.3
建設用・鉱山用機械	59,822	26.3	9.2	1.9	11,033	-53.2	4.2	-4.5	3,325	8.2	1.1	0.1
ポンプ及び遠心分離機	11,448	-15.2	1.8	-0.3	9,138	-12.3	3.5	-0.5	4,027	14.7	1.3	0.2
荷役機械	12,529	-19.0	1.9	-0.5	1,713	-10.5	0.6	-0.1	1,612	-26.1	0.5	-0.2
半導体等製造装置	2,428	-54.0	0.4	-0.4	1,386	-22.2	0.5	-0.1	378	140.5	0.1	0.1
電気機器	107,615	20.5	16.6	2.8	43,350	23.1	16.4	2.9	31,987	-7.6	10.6	-0.9
重電機器	10,823	7.9	1.7	0.1	7,210	63.9	2.7	1.0	2,207	-47.7	0.7	-0.7
電気回路等の機器	9,201	-0.3	1.4	-0.0	2,470	21.4	0.9	0.2	6,962	-0.6	2.3	-0.0
電池	14,525	24.6	2.2	0.4	2,885	40.9	1.1	0.3	229	-53.5	0.1	-0.1
半導体等電子部品	2,009	121.2	0.3	0.2	312	-10.3	0.1	-0.0	840	224.1	0.3	0.2
電気計測機器	8,004	24.4	1.2	0.2	4,463	20.6	1.7	0.3	3,487	3.6	1.2	0.0
輸送用機器	168,266	-6.4	25.9	-1.8	43,868	-3.5	16.6	-0.6	139,031	14.9	46.2	6.5
自動車	102,724	6.0	15.8	0.9	35,010	0.0	13.3	0.0	96,685	6.7	32.2	2.2
(乗用車)	66,876	-1.1	10.3	-0.1	30,954	22.2	11.7	2.0	31,883	7.6	10.6	0.8
(貨物自動車)	35,835	22.6	5.5	1.0	3,959	-58.9	1.5	-2.1	60,733	6.2	20.2	1.3
自動車の部分品	63,077	-22.1	9.7	-2.8	8,295	-16.4	3.1	-0.6	29,806	0.0	9.9	0.0
航空機類	2,344	19.5	0.4	0.1	39	23.6	0.0	0.0	6	-90.6	0.0	-0.0
船舶	---	---	---	---	---	---	---	---	12,021	全 増	4.0	4.3
雑製品	58,959	20.7	9.1	1.6	34,559	24.1	13.1	2.4	11,685	1.9	3.9	0.1
科学光学機器	26,240	3.4	4.0	0.1	18,891	113.0	7.2	3.6	5,327	4.1	1.8	0.1
写真用・映画用材料	14,363	106.7	2.2	1.2	4,771	-0.2	1.8	-0.0	2,632	15.6	0.9	0.1
その他	19,322	-47.8	3.0	-2.7	20,723	20.1	7.8	1.3	11,346	53.8	3.8	1.4

横浜港 地域（国）別品別表 <輸出> ③ （２０２４年上半期分）

品 名	中 東				オーストラリア				アフリカ			
	価 額 (百万円)	前年同期 比伸率 %	構成比 %	増減 寄与度	価 額 (百万円)	前年同期 比伸率 %	構成比 %	増減 寄与度	価 額 (百万円)	前年同期 比伸率 %	構成比 %	増減 寄与度
総 額	216,004	13.8	100.0	13.8	198,003	-5.6	100.0	-5.6	88,541	3.3	100.0	3.3
食料品及び動物	992	51.0	0.5	0.2	2,816	-10.6	1.4	-0.2	305	-41.2	0.3	-0.2
飲料及びたばこ	17	132.2	0.0	0.0	395	5.8	0.2	0.0	12	148.8	0.0	0.0
原材料	330	-17.8	0.2	-0.0	352	-11.8	0.2	-0.0	153	35.9	0.2	0.0
金属鉱及びくず	199	29.2	0.1	0.0	---	---	---	---	14	全 増	0.0	0.0
鉱物性燃料	960	58.8	0.4	0.2	158	137.0	0.1	0.0	164	243.5	0.2	0.1
石油製品	941	80.9	0.4	0.2	155	132.2	0.1	0.0	162	240.8	0.2	0.1
動植物性油脂	4	-49.5	0.0	-0.0	26	36.0	0.0	0.0	---	---	---	---
化学製品	6,846	75.3	3.2	1.5	3,082	-59.3	1.6	-2.1	1,428	-30.7	1.6	-0.7
有機化合物	120	-25.1	0.1	-0.0	127	-54.0	0.1	-0.1	257	153.5	0.3	0.2
無機化合物	494	43.5	0.2	0.1	26	-3.2	0.0	-0.0	33	全 増	0.0	0.0
染料・なめし剤及び着色剤	129	16.3	0.1	0.0	1,064	10.5	0.5	0.0	50	50.6	0.1	0.0
医薬品	936	228.7	0.4	0.3	306	-30.3	0.2	-0.1	28	-91.0	0.0	-0.3
精油・香料及び化粧品類	456	145.8	0.2	0.1	520	38.6	0.3	0.1	29	-68.5	0.0	-0.1
（化粧品）	89	122.0	0.0	0.0	399	31.9	0.2	0.0	1	-12.2	0.0	-0.0
プラスチック	475	94.1	0.2	0.1	517	15.4	0.3	0.0	219	40.1	0.2	0.1
原料別製品	9,310	-11.7	4.3	-0.6	2,757	-3.1	1.4	-0.0	5,841	17.2	6.6	1.0
ゴム製品	7,255	-9.2	3.4	-0.4	1,530	-3.0	0.8	-0.0	3,536	30.6	4.0	1.0
非金属鉱物製品	294	16.4	0.1	0.0	235	-12.9	0.1	-0.0	115	102.6	0.1	0.1
鉄鋼	447	-0.7	0.2	-0.0	208	41.1	0.1	0.0	152	66.3	0.2	0.1
（鉄鋼のフラットロール製品）	383	1.1	0.2	0.0	8	-46.5	0.0	-0.0	60	104.2	0.1	0.0
非鉄金属	84	-80.5	0.0	-0.2	17	-13.2	0.0	-0.0	110	114.2	0.1	0.1
金属製品	766	-12.7	0.4	-0.1	464	36.9	0.2	0.1	662	-10.2	0.7	-0.1
一般機械	40,901	3.8	18.9	0.8	16,609	-12.0	8.4	-1.1	9,157	-14.4	10.3	-1.8
原動機	16,618	6.5	7.7	0.5	811	-21.8	0.4	-0.1	3,453	-6.3	3.9	-0.3
（自動車用エンジン）	15,642	7.0	7.2	0.5	556	3.3	0.3	0.0	2,109	19.2	2.4	0.4
事務用機器	823	-24.1	0.4	-0.1	2,589	21.3	1.3	0.2	234	14.1	0.3	0.0
金属加工機械	850	39.9	0.4	0.1	589	-59.4	0.3	-0.4	230	-50.5	0.3	-0.3
建設用・鉱山用機械	9,124	45.5	4.2	1.5	5,507	-35.9	2.8	-1.5	1,844	-46.1	2.1	-1.8
ポンプ及び遠心分離機	3,387	-58.6	1.6	-2.5	1,965	16.5	1.0	0.1	654	-19.8	0.7	-0.2
荷役機械	3,816	38.5	1.8	0.6	2,403	23.3	1.2	0.2	529	28.1	0.6	0.1
半導体等製造装置	---	---	---	---	---	---	---	---	---	---	---	---
電気機器	11,750	86.4	5.4	2.9	6,897	5.3	3.5	0.2	8,073	25.5	9.1	1.9
重電機器	4,214	455.2	2.0	1.8	224	-72.7	0.1	-0.3	702	69.4	0.8	0.3
電気回路等の機器	1,396	95.9	0.6	0.4	109	-33.4	0.1	-0.0	3,285	4.3	3.7	0.2
電池	319	116.0	0.1	0.1	204	8.0	0.1	0.0	11	-29.8	0.0	-0.0
半導体等電子部品	11	-53.4	0.0	-0.0	161	178.2	0.1	0.0	29	-41.3	0.0	-0.0
電気計測機器	430	50.3	0.2	0.1	161	1.7	0.1	0.0	217	58.7	0.2	0.1
輸送用機器	122,698	9.7	56.8	5.7	154,225	-4.3	77.9	-3.3	56,628	1.6	64.0	1.0
自動車	104,934	7.4	48.6	3.8	150,648	-4.6	76.1	-3.5	50,743	-1.9	57.3	-1.2
（乗用車）	45,485	11.7	21.1	2.5	66,221	-27.8	33.4	-12.1	18,013	8.9	20.3	1.7
（貨物自動車）	57,395	5.9	26.6	1.7	83,102	30.1	42.0	9.2	28,713	-7.9	32.4	-2.9
自動車の部分品	14,923	26.9	6.9	1.7	3,547	15.4	1.8	0.2	4,634	50.4	5.2	1.8
航空機類	7	-19.7	0.0	-0.0	---	---	---	---	102	全 増	0.1	0.1
船舶	---	---	---	---	---	---	---	---	---	---	---	---
雑製品	6,121	13.9	2.8	0.4	4,082	7.0	2.1	0.1	1,838	18.8	2.1	0.3
科学光学機器	820	7.3	0.4	0.0	1,240	2.2	0.6	0.0	609	153.8	0.7	0.4
写真用・映画用材料	3,070	43.2	1.4	0.5	819	-3.7	0.4	-0.0	293	-28.8	0.3	-0.1
その他	16,074	48.8	7.4	2.8	6,604	35.3	3.3	0.8	4,944	37.5	5.6	1.6

横浜港 地域（国）別品別表 <輸入> ① （2024年上半期分）

品 名	ア ジ ア				中 華 人 民 共 和 国				A S E A N			
	価 額 (百万円)	前年同期 比伸率 %	構成比 %	増減 寄与度	価 額 (百万円)	前年同期 比伸率 %	構成比 %	増減 寄与度	価 額 (百万円)	前年同期 比伸率 %	構成比 %	増減 寄与度
総 額	1,751,416	0.3	100.0	0.3	911,570	-4.8	100.0	-4.8	506,020	-2.8	100.0	-2.8
食料品及び動物	147,493	14.5	8.4	1.1	65,825	14.4	7.2	0.9	64,213	16.4	12.7	1.7
肉類及び同調製品	8,248	7.2	0.5	0.0	4,902	25.9	0.5	0.1	3,152	-13.9	0.6	-0.1
酪農品及び鳥卵	1,168	-32.1	0.1	-0.0	178	-17.9	0.0	-0.0	891	-37.1	0.2	-0.1
魚介類及び同調製品	13,528	6.7	0.8	0.0	6,026	24.9	0.7	0.1	6,525	-3.1	1.3	-0.0
穀物及び同調製品	8,223	16.3	0.5	0.1	3,966	0.6	0.4	0.0	2,389	38.7	0.5	0.1
果実	18,308	9.4	1.0	0.1	8,709	13.3	1.0	0.1	7,109	6.7	1.4	0.1
野菜	34,679	10.6	2.0	0.2	30,820	10.6	3.4	0.3	2,790	3.2	0.6	0.0
コーヒー	16,268	70.4	0.9	0.4	20	-4.3	0.0	-0.0	16,125	71.3	3.2	1.3
飼料	8,825	1.3	0.5	0.0	1,382	21.7	0.2	0.0	2,115	-10.0	0.4	-0.0
飲料及びたばこ	6,380	70.2	0.4	0.2	2,508	154.0	0.3	0.2	2,268	69.3	0.4	0.2
原材料	63,666	0.9	3.6	0.0	26,712	21.2	2.9	0.5	24,721	-17.0	4.9	-1.0
大豆	424	-0.1	0.0	-0.0	424	-0.1	0.0	-0.0	---	---	---	---
金属鉱及びくず	25,074	-11.6	1.4	-0.2	1,834	21.8	0.2	0.0	12,991	-28.6	2.6	-1.0
鉱物性燃料	102,670	18.6	5.9	0.9	813	-94.7	0.1	-1.5	29,351	-42.1	5.8	-4.1
原油及び粗油	---	---	---	---	---	---	---	---	---	---	---	---
石油製品	78,325	121.5	4.5	2.5	426	-95.1	0.0	-0.9	6,552	-6.3	1.3	-0.1
液化石油ガス	1,052	47.5	0.1	0.0	41	全 増	0.0	0.0	---	---	---	---
液化天然ガス	20,575	-55.1	1.2	-1.4	---	全 減	---	-0.7	20,575	-47.7	4.1	-3.6
動植物性油脂	5,318	-11.6	0.3	-0.0	799	23.9	0.1	0.0	4,212	-15.1	0.8	-0.1
化学製品	208,230	-0.8	11.9	-0.1	109,689	-10.7	12.0	-1.4	43,483	8.1	8.6	0.6
有機化合物	65,630	-0.3	3.7	-0.0	40,373	-6.3	4.4	-0.3	3,497	-26.8	0.7	-0.2
無機化合物	28,092	-28.1	1.6	-0.6	18,938	-46.5	2.1	-1.7	4,478	153.2	0.9	0.5
医薬品	18,589	15.8	1.1	0.1	15,202	7.1	1.7	0.1	1,152	58.9	0.2	0.1
精油・香料及び化粧品類	22,888	9.0	1.3	0.1	6,598	27.6	0.7	0.1	10,013	7.5	2.0	0.1
プラスチック	41,742	4.2	2.4	0.1	15,256	9.6	1.7	0.1	13,027	-1.1	2.6	-0.0
原料別製品	258,328	-1.2	14.7	-0.2	114,593	-6.9	12.6	-0.9	74,059	8.2	14.6	1.1
織物用糸及び繊維製品	25,459	2.2	1.5	0.0	16,085	-0.3	1.8	-0.0	5,801	7.3	1.1	0.1
非金属鉱物製品	25,157	-5.7	1.4	-0.1	17,123	-12.6	1.9	-0.3	5,074	16.5	1.0	0.1
鉄鋼	28,912	-5.3	1.7	-0.1	10,182	-25.0	1.1	-0.4	3,424	-11.1	0.7	-0.1
非鉄金属	73,460	1.5	4.2	0.1	19,292	-5.9	2.1	-0.1	15,291	0.3	3.0	0.0
（アルミニウム及び同合金）	21,112	-10.9	1.2	-0.1	9,440	-15.1	1.0	-0.2	6,067	7.1	1.2	0.1
金属製品	59,005	-13.3	3.4	-0.5	34,815	-8.0	3.8	-0.3	17,210	-5.1	3.4	-0.2
一般機械	290,903	5.1	16.6	0.8	201,713	9.8	22.1	1.9	53,515	-0.8	10.6	-0.1
原動機	34,823	9.3	2.0	0.2	25,395	20.4	2.8	0.4	4,605	1.5	0.9	0.0
事務用機器	86,600	5.8	4.9	0.3	59,174	5.1	6.5	0.3	23,578	1.9	4.7	0.1
建設用・鉱山用機械	26,188	12.4	1.5	0.2	22,006	8.5	2.4	0.2	2,883	82.4	0.6	0.3
電気機器	316,714	-12.4	18.1	-2.6	197,751	-19.6	21.7	-5.0	95,174	2.3	18.8	0.4
重電機器	36,869	6.8	2.1	0.1	24,919	7.2	2.7	0.2	6,693	4.0	1.3	0.1
音響・映像機器（含部品）	41,222	-10.5	2.4	-0.3	21,830	-16.4	2.4	-0.4	16,628	-0.8	3.3	-0.0
通信機	40,985	-6.5	2.3	-0.2	22,408	-12.6	2.5	-0.3	14,770	1.5	2.9	0.0
半導体等電子部品	4,952	-56.0	0.3	-0.4	4,143	-61.0	0.5	-0.7	672	20.5	0.1	0.0
輸送用機器	92,552	-6.3	5.3	-0.4	66,715	14.7	7.3	0.9	13,920	-47.5	2.8	-2.4
自動車	21,801	0.5	1.2	0.0	20,657	22.3	2.3	0.4	403	-76.9	0.1	-0.3
自動車の部分品	54,840	13.1	3.1	0.4	39,560	15.0	4.3	0.5	5,985	2.3	1.2	0.0
雑製品	238,109	1.8	13.6	0.2	120,063	-2.6	13.2	-0.3	97,808	6.4	19.3	1.1
家具	36,005	-2.2	2.1	-0.0	30,126	-2.2	3.3	-0.1	4,037	-6.4	0.8	-0.1
衣類及び同附属品	89,455	8.3	5.1	0.4	24,694	-4.4	2.7	-0.1	58,919	12.4	11.6	1.3
科学光学機器	20,854	-3.6	1.2	-0.0	9,468	-5.6	1.0	-0.1	5,423	-14.1	1.1	-0.2
その他	21,054	40.5	1.2	0.3	4,389	23.2	0.5	0.1	3,297	-31.3	0.7	-0.3

横浜港 地域（国）別品別表 <輸入> ② （2024年上半期分）

品 名	アメリカ合衆国				EU				中 南 米			
	価 額 (百万円)	前年同期 比伸率 %	構成比 %	増減 寄与度	価 額 (百万円)	前年同期 比伸率 %	構成比 %	増減 寄与度	価 額 (百万円)	前年同期 比伸率 %	構成比 %	増減 寄与度
総 額	230,398	-3.9	100.0	-3.9	370,528	-0.3	100.0	-0.3	185,539	-3.4	100.0	-3.4
食料品及び動物	40,698	6.3	17.7	1.0	66,492	-3.5	17.9	-0.6	78,984	13.7	42.6	5.0
肉類及び同調製品	119	-77.0	0.1	-0.2	330	-26.6	0.1	-0.0	1,310	14.5	0.7	0.1
酪農品及び鳥卵	8,332	6.9	3.6	0.2	17,851	-11.1	4.8	-0.6	284	-64.6	0.2	-0.3
魚介類及び同調製品	724	-48.2	0.3	-0.3	6,405	-49.7	1.7	-1.7	5,063	21.8	2.7	0.5
穀物及び同調製品	5,500	-2.3	2.4	-0.1	4,971	10.5	1.3	0.1	718	80.8	0.4	0.2
果実	9,067	19.7	3.9	0.6	5,133	-2.1	1.4	-0.0	25,184	19.7	13.6	2.2
野菜	5,522	-8.8	2.4	-0.2	8,943	16.3	2.4	0.3	4,506	-10.0	2.4	-0.3
コーヒー	194	-16.0	0.1	-0.0	435	-30.1	0.1	-0.1	38,483	12.3	20.7	2.2
飼料	6,358	59.1	2.8	1.0	13,619	42.4	3.7	1.1	47	-79.8	0.0	-0.1
飲料及びたばこ	4,618	31.6	2.0	0.5	23,632	-13.2	6.4	-1.0	9,655	14.3	5.2	0.6
原材料	42,607	13.3	18.5	2.1	22,560	0.3	6.1	0.0	26,734	-15.6	14.4	-2.6
大豆	24,810	20.2	10.8	1.7	---	(3) 全 減	---	-0.0	3,975	-1.3	2.1	-0.0
金属鉱及びびくず	12,838	9.0	5.6	0.4	17,852	5.8	4.8	0.3	14,561	-18.3	7.8	-1.7
鉱物性燃料	10,902	-44.4	4.7	-3.6	1,243	-59.2	0.3	-0.5	---	---	---	---
原油及び粗油	---	---	---	---	---	---	---	---	---	---	---	---
石油製品	977	-3.2	0.4	-0.0	1,185	-60.5	0.3	-0.5	---	---	---	---
液化石油ガス	9,922	-14.6	4.3	-0.7	---	---	---	---	---	---	---	---
液化天然ガス	---(6,975)	全 減	---	-2.9	---	---	---	---	---	---	---	---
動植物性油脂	404	-14.4	0.2	-0.0	12,905	26.5	3.5	0.7	886	-43.0	0.5	-0.3
化学製品	58,714	-3.4	25.5	-0.9	61,478	-2.8	16.6	-0.5	13,717	-46.9	7.4	-6.3
有機化合物	25,207	12.2	10.9	1.1	6,973	-15.3	1.9	-0.3	3,376	15.9	1.8	0.2
無機化合物	1,411	-3.7	0.6	-0.0	4,091	58.7	1.1	0.4	4,317	-76.8	2.3	-7.4
医薬品	1,331	75.8	0.6	0.2	13,472	40.3	3.6	1.0	83	-24.0	0.0	-0.0
精油・香料及び化粧品類	4,372	15.2	1.9	0.2	9,926	-21.1	2.7	-0.7	1,228	-29.0	0.7	-0.3
プラスチック	11,043	-22.6	4.8	-1.3	8,685	3.5	2.3	0.1	1,052	568.9	0.6	0.5
原料別製品	10,890	-17.4	4.7	-1.0	23,970	-20.5	6.5	-1.7	30,764	1.2	16.6	0.2
織物用糸及び繊維製品	220	23.6	0.1	0.0	708	-12.0	0.2	-0.0	200	-4.6	0.1	-0.0
非金属鉱物製品	3,094	11.7	1.3	0.1	1,783	-24.9	0.5	-0.2	366	28.1	0.2	0.0
鉄鋼	1,003	69.5	0.4	0.2	2,244	-45.6	0.6	-0.5	3,035	-21.4	1.6	-0.4
非鉄金属	1,219	70.8	0.5	0.2	5,846	-6.4	1.6	-0.1	23,826	5.8	12.8	0.7
(アルミニウム及び同合金)	219	-21.6	0.1	-0.0	1,000	-48.4	0.3	-0.3	16,954	-5.0	9.1	-0.5
金属製品	1,605	-18.4	0.7	-0.2	6,974	-26.8	1.9	-0.7	1,366	17.0	0.7	0.1
一般機械	27,214	-2.8	11.8	-0.3	52,921	-3.7	14.3	-0.5	11,331	21.3	6.1	1.0
原動機	14,872	0.2	6.5	0.0	23,331	4.2	6.3	0.3	1,759	-30.1	0.9	-0.4
事務用機器	145	-52.2	0.1	-0.1	370	81.8	0.1	0.0	12	151.9	0.0	0.0
建設用・鉱山用機械	5,632	17.3	2.4	0.3	3,774	-25.4	1.0	-0.3	3,792	146.4	2.0	1.2
電気機器	10,812	-24.4	4.7	-1.5	36,781	3.6	9.9	0.3	5,474	-21.5	3.0	-0.8
重電機器	1,208	-33.4	0.5	-0.3	4,599	88.1	1.2	0.6	100	114.0	0.1	0.0
音響・映像機器（含部品）	1,088	-36.5	0.5	-0.3	606	-14.3	0.2	-0.0	2,068	4.9	1.1	0.1
通信機	799	17,160.1	0.3	0.3	2,826	-5.2	0.8	-0.0	1,416	-56.8	0.8	-1.0
半導体等電子部品	9	-8.9	0.0	-0.0	2,262	146.9	0.6	0.4	52	242.7	0.0	0.0
輸送用機器	17,841	-1.3	7.7	-0.1	54,706	20.6	14.8	2.5	4,441	1.0	2.4	0.0
自動車	7,154	-10.4	3.1	-0.3	32,682	59.5	8.8	3.3	54	-68.4	0.0	-0.1
自動車の部分品	5,562	34.5	2.4	0.6	18,012	-6.2	4.9	-0.3	3,903	16.3	2.1	0.3
雑製品	4,765	7.6	2.1	0.1	9,471	4.9	2.6	0.1	3,477	6.5	1.9	0.1
家具	112	-21.3	0.0	-0.0	3,115	34.9	0.8	0.2	22	-2.6	0.0	-0.0
衣類及び同附属品	45	-25.3	0.0	-0.0	145	103.2	0.0	0.0	612	-22.6	0.3	-0.1
科学光学機器	1,972	57.8	0.9	0.3	1,406	-22.9	0.4	-0.1	775	150.2	0.4	0.2
その他	934	-38.9	0.4	-0.2	4,369	205.0	1.2	0.8	77	-89.3	0.0	-0.3

横浜港 地域（国）別品別表 <輸入> ③ （２０２４年上半期分）

品 名	中 東				オーストラリア				アフリカ			
	価 額 (百万円)	前年同期 比伸率 %	構成比 %	増減 寄与度	価 額 (百万円)	前年同期 比伸率 %	構成比 %	増減 寄与度	価 額 (百万円)	前年同期 比伸率 %	構成比 %	増減 寄与度
総 額	148,488	-32.6	100.0	-32.6	159,410	1.8	100.0	1.8	43,268	10.7	100.0	10.7
食料品及び動物	4,307	56.1	2.9	0.7	29,875	9.7	18.7	1.7	26,167	30.5	60.5	15.6
肉類及び同調製品	---	---	---	---	766	-2.1	0.5	-0.0	---	---	---	---
酪農品及び鳥卵	---	---	---	---	12,093	23.7	7.6	1.5	---	---	---	---
魚介類及び同調製品	101	全 増	0.1	0.0	113	-6.6	0.1	-0.0	3,000	-7.0	6.9	-0.6
穀物及び同調製品	0	全 増	0.0	0.0	3,061	34.1	1.9	0.5	2	-5.4	0.0	-0.0
果実	3,955	59.0	2.7	0.7	1,942	16.8	1.2	0.2	2,742	4.7	6.3	0.3
野菜	196	5.5	0.1	0.0	2,141	49.3	1.3	0.5	228	42.9	0.5	0.2
コーヒー	18	-73.8	0.0	-0.0	---	---	---	---	9,631	28.2	22.3	5.4
飼料	27	211.1	0.0	0.0	5,086	-4.5	3.2	-0.2	168	-32.9	0.4	-0.2
飲料及びたばこ	8	-26.4	0.0	-0.0	1,537	9.6	1.0	0.1	108	-66.4	0.2	-0.5
原材料	6,134	-43.8	4.1	-2.2	11,442	-16.3	7.2	-1.4	5,728	-9.0	13.2	-1.5
大豆	---	---	---	---	---	---	---	---	---	---	---	---
金属鉱及びびくず	6,106	-44.0	4.1	-2.2	1,831	29.7	1.1	0.3	554	-54.5	1.3	-1.7
鉱物性燃料	114,111	-37.3	76.8	-30.7	71,457	-5.4	44.8	-2.6	1,662	615.0	3.8	3.7
原油及び粗油	80,999	-50.6	54.5	-37.6	5,088	-3.8	3.2	-0.1	---	---	---	---
石油製品	21,066	68.9	14.2	3.9	18	99.6	0.0	0.0	206	-11.4	0.5	-0.1
液化石油ガス	6,233	12.6	4.2	0.3	3,357	185.1	2.1	1.4	---	---	---	---
液化天然ガス	5,814	全 増	3.9	2.6	38,938	5.8	24.4	1.4	---	---	---	---
動植物性油脂	142	-39.1	0.1	-0.0	91	-52.8	0.1	-0.1	81	99.9	0.2	0.1
化学製品	2,630	-29.1	1.8	-0.5	8,089	1.5	5.1	0.1	482	0.9	1.1	0.0
有機化合物	1,690	-5.4	1.1	-0.0	553	118.9	0.3	0.2	---(4)	全 減	---	-0.0
無機化合物	287	23.7	0.2	0.0	2,432	-4.8	1.5	-0.1	190	137.5	0.4	0.3
医薬品	3	-11.0	0.0	-0.0	168	11,434.6	0.1	0.1	3	-59.3	0.0	-0.0
精油・香料及び化粧品類	250	-61.3	0.2	-0.2	770	4.7	0.5	0.0	184	-44.3	0.4	-0.4
プラスチック	300	-69.5	0.2	-0.3	1,135	-13.1	0.7	-0.1	---	---	---	---
原料別製品	20,514	1.1	13.8	0.1	27,515	9.3	17.3	1.5	8,539	-21.3	19.7	-5.9
織物用糸及び繊維製品	97	19.5	0.1	0.0	10	-41.3	0.0	-0.0	14	-0.5	0.0	-0.0
非金属鉱物製品	0	108.6	0.0	0.0	76	-28.7	0.0	-0.0	25	52.5	0.1	0.0
鉄鋼	---	---	---	---	86	-89.0	0.1	-0.4	242	49.6	0.6	0.2
非鉄金属	20,383	1.1	13.7	0.1	27,141	14.2	17.0	2.2	8,210	-22.2	19.0	-6.0
（アルミニウム及び同合金）	20,379	1.0	13.7	0.1	24,955	8.8	15.7	1.3	4,524	5.9	10.5	0.6
金属製品	26	-15.8	0.0	-0.0	104	-3.5	0.1	-0.0	26	-10.9	0.1	-0.0
一般機械	300	-11.3	0.2	-0.0	3,640	112.6	2.3	1.2	129	-2.2	0.3	-0.0
原動機	1	7.5	0.0	0.0	1,121	11.2	0.7	0.1	0	-68.0	0.0	-0.0
事務用機器	4	全 増	0.0	0.0	---(3)	全 減	---	-0.0	---	---	---	---
建設用・鉱山用機械	11	全 増	0.0	0.0	104	-41.1	0.1	-0.0	---	---	---	---
電気機器	134	50.1	0.1	0.0	3,183	180.0	2.0	1.3	50	-55.1	0.1	-0.2
重電機器	112	357.7	0.1	0.0	3	-78.2	0.0	-0.0	---	---	---	---
音響・映像機器（含部品）	---(0)	全 減	---	-0.0	14	1,652.6	0.0	0.0	3	303.1	0.0	0.0
通信機	1	-10.5	0.0	-0.0	---(8)	全 減	---	-0.0	---	---	---	---
半導体等電子部品	---	---	---	---	---(0)	全 減	---	-0.0	---	---	---	---
輸送用機器	12	600.4	0.0	0.0	1,781	8.7	1.1	0.1	97	-7.7	0.2	-0.0
自動車	---	---	---	---	---(19)	全 減	---	-0.0	24	全 増	0.1	0.1
自動車の部分品	12	3,395.5	0.0	0.0	1,356	23.8	0.9	0.2	73	-25.0	0.2	-0.1
雑製品	128	-6.5	0.1	-0.0	389	9.1	0.2	0.0	153	-54.1	0.4	-0.5
家具	---(4)	全 減	---	-0.0	5	-67.5	0.0	-0.0	7	205.8	0.0	0.0
衣類及び同附属品	11	518.5	0.0	0.0	7	-31.8	0.0	-0.0	70	-58.1	0.2	-0.2
科学光学機器	97	43.4	0.1	0.0	11	3,787.6	0.0	0.0	---	---	---	---
その他	69	-16.1	0.0	-0.0	410	-17.4	0.3	-0.1	71	-47.7	0.2	-0.2

◎参考

1 統計地域

貿易額は、横浜港に所在する税関官署の管轄区域に蔵置された貨物の通関額によるものである。

2 統計上の時期

- (1) 輸出は、当該輸出貨物を積載する船舶又は航空機の出港日。
- (2) 輸入は、当該輸入貨物の輸入許可の日（蔵入貨物、移入貨物、総保入貨物及び輸入許可前引取貨物は、それぞれ当該貨物の蔵入、移入、総保入、輸入許可前引取の承認の日）。

3 品目分類

品目分類は、「国際統一商品分類(HS)」に準拠した「輸出入統計品目表」等を参考にして作成された概況品目分類基準表によった。

4 地域(国)別

- (1) [EU(欧州連合)] (27ヵ国)
スウェーデン、デンマーク、アイルランド、オランダ、ベルギー、ルクセンブルク、フランス、ドイツ、ポルトガル、スペイン、イタリア、マルタ、フィンランド、ポーランド、オーストリア、ハンガリー、ギリシャ、ルーマニア、ブルガリア、キプロス、エストニア、ラトビア、リトアニア、クロアチア、スロベニア、チェコ、スロバキア
- (2) [ASEAN(東南アジア諸国連合)] (10ヵ国)
ベトナム、タイ、シンガポール、マレーシア、ブルネイ、フィリピン、インドネシア、カンボジア、ラオス、ミャンマー
- (3) 「中華人民共和国」は、香港及びマカオを含まない。

5 数量

数量は、「輸出入統計品目表」に記載されている単位を基本とし、単位未満は切り捨てた。但し、桁数が大きいものは千単位とし、単位未満は四捨五入した。

6 価額

原則として、輸出はFOB価格、輸入はCIF価格による。

※ 数量又は価額欄に示した符号等は、下記の意味を示したものである。

- (1) 「---」は、実績皆無のもの
- (2) 「0」は、表示の単位に満たないもの
- (3) 「空欄」は、単位を設けていないもの又は単位が異なるため集計できないもの
- (4) 数量及び価額の()内は、前年同期の値を示す

7 単位換算

1バレル≒0.15899KL

8 寄与度

寄与度とは、全体の伸率に対し、各品目がどの程度貢献(寄与)したのかを示すもの。

[計算式]

$$\text{寄与度} = \frac{\text{個々の品目の当期輸出(入)額} - \text{個々の品目の前年同期輸出(入)額}}{\text{前年同期の輸出(入)総額}} \times 100$$

◎この資料に関する問い合わせ・貿易統計資料の閲覧先

横浜税関 調査部 調査統計課 一般統計係 (横浜税関本関1階)
〒231-8401 横浜市中区海岸通1-1 TEL 045-212-6103(直通)
横浜税関ホームページ <https://www.customs.go.jp/yokohama/>
税関ホームページ <https://www.customs.go.jp>

※ 本資料を他に転載する場合には、横浜税関の資料による旨を必ず注記して下さい。

横浜税関HP



税関HP

