

横浜税関管内貿易概況

(2 0 2 1 年 分)

2022 年 3 月 16 日
横 浜 税 関

【確々報値】

貿易額	輸 出			輸 入			差 引	
	価 額	前年比伸率	全国比	価 額	前年比伸率	全国比	価 額	前年比伸率
管 内	11兆3,177億円	23.0%	13.6%	15兆1,913億円	33.9%	17.9%	3兆8,736億円	80.8%
全 国	83兆914億円	21.5%	100.0%	84兆7,607億円	24.6%	100.0%	1兆6,694億円	---

		商 品 別 動 向 （前年比伸率） 《寄与度》				地 域（国）別 動 向 （前年比伸率）					
横 浜 税 関 関 管 内	輸 出	【主要品目】						ア ジ ア 6兆3,929 億円(24.0%)			
		1. 自 動 車 2兆2,020 億円(12.7%)						[中華人民共和国 2兆3,387 億円(15.4%)]			
		2. 鉄									

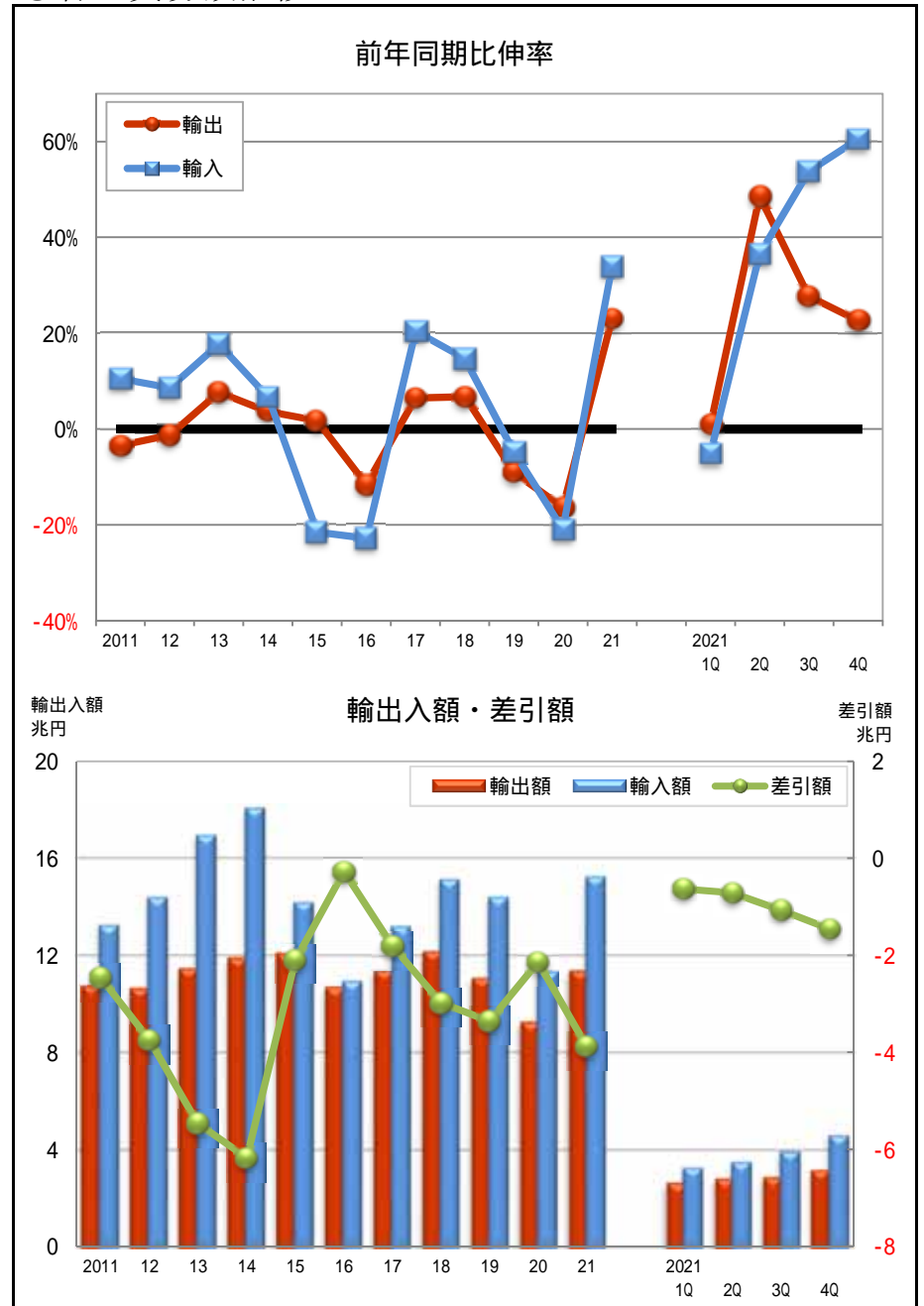
◎管内貿易額推移表

	輸 出 額 (億円)	前年同期 比伸率 %	全国比 %	輸 入 額 (億円)	前年同期 比伸率 %	全国比 %	差 引 額 (億円)	前年同期 比伸率 %
2011年	107,321	-3.4	16.4	132,002	10.5	19.4	-24,682	194.8
2012年	105,953	-1.3	16.6	143,377	8.6	20.3	-37,424	51.6
2013年	114,115	7.7	16.4	168,830	17.8	20.8	-54,715	46.2
2014年	118,317	3.7	16.2	180,100	6.7	21.0	-61,783	12.9
2015年	120,356	1.7	15.9	141,335	-21.5	18.0	-20,979	-66.0
2016年	106,393	-11.6	15.2	109,135	-22.8	16.5	-2,742	-86.9
2017年	113,277	6.5	14.5	131,431	20.4	17.4	-18,154	562.0
2018年	120,953	6.8	14.8	150,760	14.7	18.2	-29,807	64.2
2019年	109,979	-9.1	14.3	143,584	-4.8	18.3	-33,605	12.7
2020年	92,036	-16.3	13.5	113,461	-21.0	16.7	-21,425	-36.2
2021年	113,177	23.0	13.6	151,913	33.9	17.9	-38,736	80.8
2020年 上半期	44,369	-19.1	13.7	59,552	-17.4	17.2	-15,182	-12.3
下半期	47,666	-13.6	13.2	53,909	-24.6	16.2	-6,242	-61.7
2021年 上半期	53,606	20.8	13.4	67,095	12.7	17.2	-13,489	-11.2
下半期	59,571	25.0	13.8	84,818	57.3	18.6	-25,247	304.4
2021年 第1Q	26,008	0.8	13.5	32,374	-5.1	17.2	-6,365	-23.5
第2Q	27,598	48.6	13.4	34,721	36.5	17.1	-7,124	3.8
第3Q	28,352	27.7	13.6	39,041	53.8	18.0	-10,689	235.9
第4Q	31,219	22.6	13.9	45,776	60.5	19.0	-14,558	375.6

◎全国貿易額推移表

	輸 出 額 (億円)	前年同期 比伸率 %	輸 入 額 (億円)	前年同期 比伸率 %	差 引 額 (億円)	前年同期 比伸率 %
2011年	655,465	-2.7	681,112	12.1	-25,647	---
2012年	637,476	-2.7	706,886	3.8	-69,411	170.6
2013年	697,742	9.5	812,425	14.9	-114,684	65.2
2014年	730,930	4.8	859,091	5.7	-128,161	11.8
2015年	756,139	3.4	784,055	-8.7	-27,916	-78.2
2016年	700,358	-7.4	660,420	-15.8	39,938	---
2017年	782,865	11.8	753,792	14.1	29,072	-27.2
2018年	814,788	4.1	827,033	9.7	-12,246	---
2019年	769,317	-5.6	785,995	-5.0	-16,678	36.2
2020年	683,991	-11.1	680,108	-13.5	3,883	---
2021年	830,914	21.5	847,607	24.6	-16,694	---
2020年 上半期	323,599	-15.4	346,822	-11.4	-23,223	159.1
下半期	360,392	-6.8	333,286	-15.5	27,106	---
2021年 上半期	398,600	23.2	390,528	12.6	8,072	---
下半期	432,314	20.0	457,079	37.1	-24,766	---
2021年 第1Q	191,954	6.0	187,714	2.5	4,240	---
第2Q	206,646	45.0	202,814	23.9	3,832	---
第3Q	208,000	24.9	216,558	36.9	-8,558	---
第4Q	224,314	15.7	240,522	37.4	-16,208	---

◎管内貿易額推移グラフ



管内輸出品別表

品名	単位	2021年分						
		数量	前年比 伸率 %	価額 (百万円)	前年比 伸率 %	構成比 %	増減 寄与度	全国比 %
総額				11,317,707	23.0	100.0	23.0	13.6
食料品及び動物				134,983	25.2	1.2	0.3	16.5
飲料及びたばこ				26,823	68.0	0.2	0.1	15.7
原材料				429,241	46.2	3.8	1.5	30.5
金属鉱及びくず	トン	3,420,371	-16.8	298,157	55.8	2.6	1.2	36.2
鉱物性燃料				422,579	68.3	3.7	1.9	42.7
石油製品				419,410	69.2	3.7	1.9	45.5
動植物性油脂	トン	57,458	31.6	7,540	61.7	0.1	0.0	22.5
化学製品				1,832,608	17.3	16.2	2.9	17.4
有機化合物				478,044	28.2	4.2	1.1	24.1
無機化合物	トン	1,164,535	-3.1	94,112	24.4	0.8	0.2	9.3
染料・なめし剤及び着色剤	〃	89,379	22.6	97,688	19.8	0.9	0.2	16.8
医薬品	〃	8,170	23.6	112,562	-30.2	1.0	-0.5	13.1
精油・香料及び化粧品類	〃	110,158	11.9	240,675	9.0	2.1	0.2	22.0
(化粧品)	〃	45,052	-2.8	182,043	5.5	1.6	0.1	22.2
プラスチック	〃	1,349,825	-1.8	495,468	23.8	4.4	1.0	16.8
原料別製品				1,648,136	41.1	14.6	5.2	16.6
ゴム製品	トン	281,533	14.1	150,172	21.2	1.3	0.3	17.0
非金属鉱物製品				62,573	33.3	0.6	0.2	7.1
鉄鋼	トン	8,997,987	16.2	928,308	63.6	8.2	3.9	24.4
(鉄鋼のフラットロール製品)	〃	6,873,156	18.2	699,891	72.0	6.2	3.2	27.4
非鉄金属	〃	311,583	5.2	283,450	23.6	2.5	0.6	13.9
金属製品				144,350	10.8	1.3	0.2	11.3
一般機械				2,306,206	21.3	20.4	4.4	14.1
原動機	トン	374,441	17.0	448,447	16.1	4.0	0.7	17.9
(自動車用エンジン)	〃	244,812	16.5	178,400	26.2	1.6	0.4	18.6
事務用機器				96,435	23.6	0.9	0.2	7.0
金属加工機械				203,466	33.6	1.8	0.6	20.7
建設用・鉱山用機械				305,600	42.5	2.7	1.0	23.3
ポンプ及び遠心分離機				204,359	11.8	1.8	0.2	14.6
荷役機械				140,298	16.7	1.2	0.2	23.4
半導体等製造装置	トン	16,716	18.2	217,386	38.3	1.9	0.7	6.5
電気機器				1,027,583	12.2	9.1	1.2	6.7
重電機器				99,251	-8.3	0.9	-0.1	8.1
電気回路等の機器				218,095	15.9	1.9	0.3	10.4
電池				100,234	27.0	0.9	0.2	15.1
半導体等電子部品				18,440	-4.0	0.2	-0.0	0.4
電気計測機器				167,678	0.2	1.5	0.0	9.1
輸送用機器				2,664,254	15.5	23.5	3.9	16.5
自動車	台	1,226,729	6.0	2,202,002	12.7	19.5	2.7	20.5
(乗用車)	〃	848,380	-4.0	1,402,570	-4.9	12.4	-0.8	14.9
(貨物自動車)	〃	334,044	46.5	752,255	73.7	6.6	3.5	68.4
自動車の部分品	トン	407,328	26.2	395,991	44.6	3.5	1.3	11.0
航空機類				6,237	1.3	0.1	0.0	3.5
船舶	隻	17	-15.0	40,046	-25.0	0.4	-0.1	3.8
雑製品				502,686	17.5	4.4	0.8	10.2
科学光学機器				225,544	14.2	2.0	0.3	9.7
写真用・映画用材料				83,011	13.1	0.7	0.1	13.9
その他				315,070	26.6	2.8	0.7	4.9

管内輸入品別表

品名	単位	2021年分						
		数量	前年比 伸率 %	価額 (百万円)	前年比 伸率 %	構成比 %	増減 寄与度	全国比 %
総額				15,191,291	33.9	100.0	33.9	17.9
食料品及び動物				1,673,550	11.1	11.0	1.5	25.9
肉類及び同調製品	トン	842,911	1.9	468,061	11.2	3.1	0.4	30.1
酪農品及び鳥卵	〃	237,402	-9.5	104,460	-4.2	0.7	-0.0	57.8
魚介類及び同調製品	〃	361,740	1.8	267,954	9.5	1.8	0.2	17.7
穀物及び同調製品	〃	6,307,349	-5.2	262,402	27.7	1.7	0.5	26.6
果実	〃	712,430	4.2	142,171	8.3	0.9	0.1	25.5
野菜	〃	671,090	-1.4	138,262	5.3	0.9	0.1	26.0
コーヒー	〃	186,514	-1.2	76,473	13.7	0.5	0.1	46.4
飼料	〃	1,194,714	1.5	75,349	4.6	0.5	0.0	16.8
飲料及びたばこ				85,439	0.8	0.6	0.0	9.3
原材料				1,690,511	76.8	11.1	6.5	25.2
大豆	トン	1,241,299	-0.4	85,392	39.3	0.6	0.2	37.5
金属鉱及びくず	千トン	48,648	21.2	1,307,320	92.7	8.6	5.5	26.4
鉱物性燃料				6,907,379	50.1	45.5	20.3	40.9
石炭	千トン	50,152	-2.0	778,356	44.2	5.1	2.1	28.2
原油及び粗油	千KL	60,327	3.6	2,904,693	54.1	19.1	9.0	41.9
石油製品				896,750	58.9	5.9	2.9	42.5
液化石油ガス	千トン	4,011	3.4	284,789	68.2	1.9	1.0	38.8
液化天然ガス	〃	34,748	5.6	2,000,857	39.1	13.2	5.0	47.2
動植物性油脂	トン	494,267	-18.1	77,490	14.6	0.5	0.1	35.5
化学製品				921,399	12.0	6.1	0.9	9.5
有機化合物				357,320	4.7	2.4	0.1	19.8
無機化合物	トン	440,644	15.7	98,746	76.2	0.7	0.4	12.3
放射性元素	KG	---	---	---	---	---	---	---
医薬品	トン	13,344	2.9	107,607	3.1	0.7	0.0	2.6
精油・香料及び化粧品類	〃	77,441	-0.0	64,682	3.9	0.4	0.0	13.1
プラスチック	〃	447,426	1.8	141,535	20.0	0.9	0.2	12.5
原料別製品				1,127,077	36.1	7.4	2.6	13.6
木製品及びコルク製品（除家具）				91,182	23.9	0.6	0.2	12.2
織物用糸及び繊維製品				71,070	-18.5	0.5	-0.1	7.1
非金属鉱物製品				64,774	4.7	0.4	0.0	9.6
鉄鋼	トン	1,966,360	6.2	260,176	58.5	1.7	0.8	24.5
非鉄金属	〃	840,537	20.7	379,748	66.8	2.5	1.3	13.4
（アルミニウム及び同合金）	〃	758,073	21.4	219,009	70.9	1.4	0.8	26.7
金属製品				187,481	30.4	1.2	0.4	14.2
一般機械				633,043	7.9	4.2	0.4	8.2
原動機	トン	82,176	13.8	117,862	10.1	0.8	0.1	11.5
事務用機器				141,093	2.8	0.9	0.0	4.8
建設用・鉱山用機械	トン	119,058	13.5	63,281	7.9	0.4	0.0	25.9
電気機器				657,407	8.4	4.3	0.4	4.8
重電機器				60,797	18.4	0.4	0.1	8.1
音響・映像機器(含部品)				87,384	-11.9	0.6	-0.1	6.3
通信機				120,966	14.8	0.8	0.1	3.6
半導体等電子部品				43,011	-20.4	0.3	-0.1	1.3
輸送用機器				846,740	20.9	5.6	1.3	26.0
自動車	台	150,968	10.3	631,082	17.6	4.2	0.8	46.1
自動車の部分品	トン	123,400	26.6	122,327	35.4	0.8	0.3	14.8
雑製品				506,670	1.9	3.3	0.1	5.3
家具	トン	204,472	-11.0	92,972	-2.9	0.6	-0.0	10.9
衣類及び同附属品				186,766	1.2	1.2	0.0	6.6
科学光学機器				47,484	9.2	0.3	0.0	2.5
その他				64,586	-27.8	0.4	-0.2	4.3

管内地域(国)別表

(2021年分)

地域又は国	輸 出					輸 入					差 引
	価 額 (百万円)	前年比 伸率 %	構成比 %	増減 寄与度	全国比 %	価 額 (百万円)	前年比 伸率 %	構成比 %	増減 寄与度	全国比 %	
総 額	11,317,707	23.0	100.0	23.0	13.6	15,191,291	33.9	100.0	33.9	17.9	-3,873,585
ア シ ア	6,392,896	24.0	56.5	13.4	13.3	4,613,675	21.4	30.4	7.2	11.2	1,779,222
大韓民国	775,565	25.8	6.9	1.7	13.4	522,735	24.9	3.4	0.9	14.8	252,830
中華人民共和国	2,338,703	15.4	20.7	3.4	13.0	1,934,994	18.7	12.7	2.7	9.5	403,709
台湾	679,146	24.0	6.0	1.4	11.3	173,456	21.1	1.1	0.3	4.7	505,691
香港	259,266	24.2	2.3	0.5	6.7	13,274	113.7	0.1	0.1	11.0	245,992
ベトナム	323,499	25.5	2.9	0.7	15.4	302,700	4.2	2.0	0.1	12.0	20,799
タイ	521,933	27.7	4.6	1.2	14.4	474,191	15.1	3.1	0.5	16.4	47,742
シンガポール	295,154	39.2	2.6	0.9	13.4	91,326	68.9	0.6	0.3	9.4	203,828
マレーシア	259,723	15.9	2.3	0.4	15.2	355,536	30.8	2.3	0.7	16.4	-95,814
フィリピン	185,975	47.4	1.6	0.6	15.2	107,065	12.2	0.7	0.1	9.0	78,910
インドネシア	275,502	45.0	2.4	0.9	18.8	291,131	38.5	1.9	0.7	13.5	-15,629
インド	232,230	37.3	2.1	0.7	16.5	140,282	28.9	0.9	0.3	20.8	91,947
中 東	303,568	10.7	2.7	0.3	14.8	3,729,585	60.1	24.6	12.3	44.0	-3,426,016
イラン	1,707	-25.8	0.0	-0.0	22.2	414	30.9	0.0	0.0	9.9	1,294
サウジアラビア	72,651	4.1	0.6	0.0	14.9	1,130,581	64.2	7.4	3.9	37.4	-1,057,930
クウェート	13,900	35.6	0.1	0.0	8.6	303,566	52.5	2.0	0.9	41.7	-289,666
カタール	10,713	90.6	0.1	0.1	10.6	744,674	35.9	4.9	1.7	58.3	-733,961
アラブ首長国連邦	145,064	18.9	1.3	0.3	18.8	1,444,834	76.5	9.5	5.5	48.5	-1,299,770
西 欧	886,370	14.9	7.8	1.2	10.0	1,150,236	5.1	7.6	0.5	10.6	-263,866
英国	152,744	5.5	1.3	0.1	13.4	110,647	0.2	0.7	0.0	14.6	42,097
オランダ	119,232	24.8	1.1	0.3	8.6	47,046	9.4	0.3	0.0	13.2	72,186
ベルギー	104,399	3.8	0.9	0.0	13.2	51,145	-50.8	0.3	-0.5	7.3	53,254
フランス	46,592	-4.3	0.4	-0.0	6.4	109,597	13.3	0.7	0.1	8.6	-63,005
ドイツ	164,761	6.4	1.5	0.1	7.2	371,813	12.4	2.4	0.4	14.3	-207,052
スペイン	27,154	32.9	0.2	0.1	10.3	78,714	44.9	0.5	0.2	13.3	-51,559
イタリア	76,466	66.6	0.7	0.3	13.9	122,933	12.5	0.8	0.1	9.7	-46,467
トルコ	64,305	74.0	0.6	0.3	18.4	15,672	16.0	0.1	0.0	17.7	48,633
中 東 欧・ロ シ ア 等	223,515	49.2	2.0	0.8	11.5	505,352	37.4	3.3	1.2	21.3	-281,837
ロシア	144,337	62.0	1.3	0.6	16.7	341,957	29.7	2.3	0.7	22.1	-197,621
北 米	2,040,878	11.5	18.0	2.3	13.0	1,844,785	29.4	12.1	3.7	17.7	196,092
カナダ	120,307	26.5	1.1	0.3	13.1	376,915	25.7	2.5	0.7	25.1	-256,608
アメリカ合衆国	1,920,569	10.6	17.0	2.0	12.9	1,467,709	30.4	9.7	3.0	16.5	452,860
中 南 米	603,935	42.9	5.3	2.0	19.6	915,944	38.0	6.0	2.2	24.9	-312,010
メキシコ	318,854	42.9	2.8	1.0	26.8	113,961	10.4	0.8	0.1	18.0	204,893
コロンビア	49,355	46.8	0.4	0.2	37.0	17,484	-17.5	0.1	-0.0	31.8	31,870
チリ	67,794	102.5	0.6	0.4	33.4	137,074	36.8	0.9	0.3	16.1	-69,281
ブラジル	37,990	42.7	0.3	0.1	8.3	407,663	63.2	2.7	1.4	37.6	-369,673
ア フ リ カ	242,159	31.6	2.1	0.6	22.9	205,271	44.3	1.4	0.6	13.4	36,889
南アフリカ共和国	47,412	39.3	0.4	0.1	18.3	66,600	53.5	0.4	0.2	6.0	-19,189
大 洋 州	624,385	51.1	5.5	2.3	28.5	2,226,438	46.2	14.7	6.2	34.7	-1,602,053
オーストラリア	503,651	57.8	4.5	2.0	30.1	2,017,141	48.9	13.3	5.8	35.2	-1,513,490
ニュージーランド	84,816	58.2	0.7	0.3	26.4	84,573	11.8	0.6	0.1	27.9	243
E U	654,941	17.3	5.8	1.0	8.5	1,087,937	9.8	7.2	0.9	11.5	-432,996
A S E A N	1,894,537	29.7	16.7	4.7	15.2	1,814,465	22.5	11.9	2.9	14.6	80,072

管内地域（国）別品別表＜輸出＞①（２０２１年分）

品名	アジア				中華人民共和国				ASEAN			
	価額 (百万円)	前年比 伸率 %	構成比 %	増減 寄与度	価額 (百万円)	前年比 伸率 %	構成比 %	増減 寄与度	価額 (百万円)	前年比 伸率 %	構成比 %	増減 寄与度
総額	6,392,896	24.0	100.0	24.0	2,338,703	15.4	100.0	15.4	1,894,537	29.7	100.0	29.7
食料品及び動物	92,460	20.6	1.4	0.3	11,996	36.7	0.5	0.2	37,693	14.1	2.0	0.3
飲料及びたばこ	21,471	81.6	0.3	0.2	13,224	115.8	0.6	0.4	3,607	38.4	0.2	0.1
原材料	383,874	48.1	6.0	2.4	133,941	83.0	5.7	3.0	133,327	30.3	7.0	2.1
金属鉱及びくず	289,481	56.7	4.5	2.0	98,182	130.3	4.2	2.7	100,178	28.9	5.3	1.5
鉱物性燃料	270,214	69.4	4.2	2.1	19,821	-18.4	0.8	-0.2	132,529	75.7	7.0	3.9
石油製品	267,218	70.5	4.2	2.1	18,886	-19.0	0.8	-0.2	131,822	75.6	7.0	3.9
動植物性油脂	6,500	81.7	0.1	0.1	356	109.8	0.0	0.0	5,389	92.0	0.3	0.2
化学製品	1,462,877	17.7	22.9	4.3	636,190	10.8	27.2	3.1	273,324	26.8	14.4	4.0
有機化合物	396,284	31.0	6.2	1.8	208,700	30.3	8.9	2.4	33,939	47.5	1.8	0.7
無機化合物	64,098	20.1	1.0	0.2	19,494	28.7	0.8	0.2	13,061	30.0	0.7	0.2
染料・なめし剤及び着色剤	79,479	16.4	1.2	0.2	20,580	12.6	0.9	0.1	26,927	22.3	1.4	0.3
医薬品	43,888	-42.5	0.7	-0.6	30,891	-53.3	1.3	-1.7	2,699	-1.2	0.1	-0.0
精油・香料及び化粧品類	219,520	7.0	3.4	0.3	107,615	-2.8	4.6	-0.2	61,176	34.5	3.2	1.1
（化粧品）	169,798	4.2	2.7	0.1	85,044	-7.1	3.6	-0.3	49,849	38.9	2.6	1.0
プラスチック	421,959	22.0	6.6	1.5	176,164	19.4	7.5	1.4	91,720	24.6	4.8	1.2
原料別製品	1,196,479	40.4	18.7	6.7	261,652	8.2	11.2	1.0	444,762	48.6	23.5	9.9
ゴム製品	42,467	22.1	0.7	0.1	15,519	25.8	0.7	0.2	16,580	43.8	0.9	0.3
非金属鉱物製品	45,045	29.9	0.7	0.2	17,457	36.4	0.7	0.2	7,876	20.9	0.4	0.1
鉄鋼	701,239	61.0	11.0	5.2	79,935	2.2	3.4	0.1	298,705	63.7	15.8	8.0
（鉄鋼のフラットロール製品）	503,105	64.0	7.9	3.8	46,532	6.5	2.0	0.1	254,001	79.7	13.4	7.7
非鉄金属	253,556	21.3	4.0	0.9	91,145	11.0	3.9	0.4	66,998	18.2	3.5	0.7
金属製品	88,762	11.7	1.4	0.2	34,748	3.2	1.5	0.1	37,062	33.7	2.0	0.6
一般機械	1,397,918	16.3	21.9	3.8	709,594	20.6	30.3	6.0	330,990	5.0	17.5	1.1
原動機	239,203	5.0	3.7	0.2	127,688	5.3	5.5	0.3	70,987	-1.0	3.7	-0.0
（自動車用エンジン）	64,631	11.5	1.0	0.1	13,405	-3.3	0.6	-0.0	36,701	17.2	1.9	0.4
事務用機器	52,595	21.8	0.8	0.2	26,738	48.0	1.1	0.4	13,801	1.1	0.7	0.0
金属加工機械	134,797	34.5	2.1	0.7	67,312	57.0	2.9	1.2	25,781	-13.0	1.4	-0.3
建設用・鉱山用機械	74,494	12.4	1.2	0.2	9,298	-12.8	0.4	-0.1	35,020	29.6	1.8	0.5
ポンプ及び遠心分離機	128,516	10.5	2.0	0.2	55,297	26.3	2.4	0.6	35,218	16.3	1.9	0.3
荷役機械	64,992	16.9	1.0	0.2	17,866	-2.6	0.8	-0.0	30,387	27.8	1.6	0.5
半導体等製造装置	203,261	32.9	3.2	1.0	134,683	33.5	5.8	1.7	10,571	-7.4	0.6	-0.1
電気機器	600,509	5.2	9.4	0.6	313,894	17.4	13.4	2.3	145,653	0.4	7.7	0.0
重電機器	51,483	-21.1	0.8	-0.3	13,934	-2.4	0.6	-0.0	15,276	-33.6	0.8	-0.5
電気回路等の機器	167,505	13.1	2.6	0.4	111,215	18.7	4.8	0.9	29,045	6.4	1.5	0.1
電池	39,466	13.7	0.6	0.1	9,320	11.8	0.4	0.0	24,886	8.1	1.3	0.1
半導体等電子部品	15,876	-2.1	0.2	-0.0	4,529	27.2	0.2	0.0	6,873	-3.9	0.4	-0.0
電気計測機器	117,192	2.2	1.8	0.0	68,295	21.6	2.9	0.6	24,864	16.0	1.3	0.2
輸送用機器	466,827	24.6	7.3	1.8	57,468	-32.1	2.5	-1.3	252,449	40.0	13.3	4.9
自動車	310,609	29.2	4.9	1.4	27,512	-41.8	1.2	-1.0	140,799	44.5	7.4	3.0
（乗用車）	133,337	7.4	2.1	0.2	27,245	-41.7	1.2	-1.0	32,589	19.1	1.7	0.4
（貨物自動車）	149,521	61.5	2.3	1.1	245	-51.4	0.0	-0.0	89,879	60.7	4.7	2.3
自動車の部分品	139,324	24.2	2.2	0.5	27,516	-21.4	1.2	-0.4	98,800	52.1	5.2	2.3
航空機類	47	-80.7	0.0	-0.0	---	---	---	---	42	-82.6	0.0	-0.0
船舶	7,372	-43.9	0.1	-0.1	---	---	---	---	7,312	-44.4	0.4	-0.4
雑製品	309,080	22.8	4.8	1.1	121,834	14.9	5.2	0.8	70,324	65.5	3.7	1.9
科学光学機器	144,070	13.0	2.3	0.3	58,501	8.1	2.5	0.2	20,717	28.9	1.1	0.3
写真用・映画用材料	55,769	24.3	0.9	0.2	23,717	25.4	1.0	0.2	9,795	68.5	0.5	0.3
その他	184,686	21.3	2.9	0.6	58,732	13.3	2.5	0.3	64,491	37.9	3.4	1.2

管内地域(国)別品別表<輸出>②(2021年分)

品名	アメリカ合衆国				EU				中東			
	価額 (百万円)	前年比 伸率 %	構成比 %	増減 寄与度	価額 (百万円)	前年比 伸率 %	構成比 %	増減 寄与度	価額 (百万円)	前年比 伸率 %	構成比 %	増減 寄与度
総額	1,920,569	10.6	100.0	10.6	654,941	17.3	100.0	17.3	303,568	10.7	100.0	10.7
食料品及び動物	19,041	56.0	1.0	0.4	3,155	8.0	0.5	0.0	2,010	33.4	0.7	0.2
飲料及びたばこ	3,009	69.0	0.2	0.1	462	55.7	0.1	0.0	14	-47.1	0.0	-0.0
原材料	13,380	26.5	0.7	0.2	19,938	43.0	3.0	1.1	714	-36.9	0.2	-0.2
金属鉱及びくず	235	-36.3	0.0	-0.0	3,135	126.7	0.5	0.3	144	-55.4	0.0	-0.1
鉱物性燃料	30,960	34.3	1.6	0.5	1,207	-80.9	0.2	-0.9	849	7.9	0.3	0.0
石油製品	30,926	34.4	1.6	0.5	1,157	-81.4	0.2	-0.9	810	8.3	0.3	0.0
動植物性油脂	666	18.8	0.0	0.0	285	-36.0	0.0	-0.0	11	22.4	0.0	0.0
化学製品	121,418	24.4	6.3	1.4	107,477	25.6	16.4	3.9	10,329	38.3	3.4	1.0
有機化合物	37,617	27.5	2.0	0.5	28,679	6.4	4.4	0.3	702	-14.5	0.2	-0.0
無機化合物	8,064	23.5	0.4	0.1	6,987	24.6	1.1	0.2	1,676	-14.0	0.6	-0.1
染料・なめし剤及び着色剤	7,250	58.8	0.4	0.2	5,850	29.2	0.9	0.2	273	38.4	0.1	0.0
医薬品	2,848	-28.4	0.1	-0.1	9,252	18.3	1.4	0.3	316	157.3	0.1	0.1
精油・香料及び化粧品類	7,806	28.7	0.4	0.1	9,144	40.0	1.4	0.5	210	-39.6	0.1	-0.1
(化粧品)	4,710	10.8	0.2	0.0	5,305	41.6	0.8	0.3	106	-38.6	0.0	-0.0
プラスチック	28,319	28.7	1.5	0.4	26,174	34.7	4.0	1.2	1,760	23.8	0.6	0.1
原料別製品	114,532	31.5	6.0	1.6	65,893	75.6	10.1	5.1	33,103	-32.8	10.9	-5.9
ゴム製品	35,371	20.7	1.8	0.3	18,521	24.6	2.8	0.7	13,182	11.9	4.3	0.5
非金属鉱物製品	9,942	59.9	0.5	0.2	2,885	39.9	0.4	0.1	659	-20.4	0.2	-0.1
鉄鋼	26,272	100.7	1.4	0.8	27,190	286.2	4.2	3.6	16,899	-50.0	5.6	-6.2
(鉄鋼のフラットロール製品)	21,459	122.6	1.1	0.7	25,942	347.8	4.0	3.6	7,108	-54.0	2.3	-3.0
非鉄金属	14,832	56.6	0.8	0.3	7,793	30.3	1.2	0.3	26	-92.1	0.0	-0.1
金属製品	22,320	-9.5	1.2	-0.1	7,329	28.8	1.1	0.3	1,696	-4.8	0.6	-0.0
一般機械	389,971	38.5	20.3	6.2	150,470	30.8	23.0	6.4	51,198	2.8	16.9	0.5
原動機	100,804	43.7	5.2	1.8	15,446	-4.7	2.4	-0.1	24,466	25.4	8.1	1.8
(自動車用エンジン)	42,035	77.2	2.2	1.1	5,485	15.3	0.8	0.1	23,226	26.3	7.7	1.8
事務用機器	21,826	11.3	1.1	0.1	5,653	14.9	0.9	0.1	2,105	37.7	0.7	0.2
金属加工機械	34,003	33.8	1.8	0.5	18,981	54.0	2.9	1.2	1,052	92.1	0.3	0.2
建設用・鉱山用機械	86,312	58.8	4.5	1.8	45,686	144.1	7.0	4.8	6,194	44.0	2.0	0.7
ポンプ及び遠心分離機	26,287	56.5	1.4	0.5	21,862	17.8	3.3	0.6	6,543	-46.9	2.2	-2.1
荷役機械	26,749	22.4	1.4	0.3	12,547	-22.8	1.9	-0.7	2,926	27.9	1.0	0.2
半導体等製造装置	9,719	208.9	0.5	0.4	2,493	163.5	0.4	0.3	---	全減	---	-0.0
電気機器	188,125	29.7	9.8	2.5	99,742	8.5	15.2	1.4	22,711	29.7	7.5	1.9
重電機器	14,917	-11.4	0.8	-0.1	11,058	30.9	1.7	0.5	4,653	-9.0	1.5	-0.2
電気回路等の機器	22,785	4.4	1.2	0.1	4,615	28.1	0.7	0.2	5,656	187.6	1.9	1.3
電池	34,119	71.1	1.8	0.8	6,849	-19.3	1.0	-0.3	190	-41.6	0.1	-0.0
半導体等電子部品	1,339	-27.7	0.1	-0.0	633	142.3	0.1	0.1	52	-81.6	0.0	-0.1
電気計測機器	18,822	1.7	1.0	0.0	21,089	-16.5	3.2	-0.7	884	56.2	0.3	0.1
輸送用機器	928,033	-3.8	48.3	-2.1	120,959	-8.9	18.5	-2.1	163,505	24.7	53.9	11.8
自動車	816,558	-10.9	42.5	-5.7	89,709	-19.6	13.7	-3.9	141,447	27.8	46.6	11.2
(乗用車)	738,502	-15.3	38.5	-7.7	60,128	-36.7	9.2	-6.2	49,655	6.5	16.4	1.1
(貨物自動車)	77,956	74.5	4.1	1.9	29,522	79.1	4.5	2.3	88,746	52.7	29.2	11.2
自動車の部分品	106,055	147.3	5.5	3.6	23,841	18.9	3.6	0.7	20,227	18.4	6.7	1.1
航空機類	5,192	-2.4	0.3	-0.0	872	73.5	0.1	0.1	11	120.6	0.0	0.0
船舶	---	---	---	---	5,172	全増	0.8	0.9	---	---	---	---
雑製品	79,146	-5.1	4.1	-0.2	54,752	11.3	8.4	1.0	8,149	10.0	2.7	0.3
科学光学機器	39,900	14.0	2.1	0.3	20,479	2.5	3.1	0.1	1,218	35.3	0.4	0.1
写真用・映画用材料	5,536	-45.7	0.3	-0.3	8,755	-0.4	1.3	-0.0	4,504	2.2	1.5	0.0
その他	32,287	13.4	1.7	0.2	30,601	35.5	4.7	1.4	10,976	35.5	3.6	1.0

管内地域(国)別品別表 <輸入> ① (2021年分)

品名	アジア				中華人民共和国				ASEAN			
	価額 (百万円)	前年比 伸率 %	構成比 %	増減 寄与度	価額 (百万円)	前年比 伸率 %	構成比 %	増減 寄与度	価額 (百万円)	前年比 伸率 %	構成比 %	増減 寄与度
総額	4,613,675	21.4	100.0	21.4	1,934,994	18.7	100.0	18.7	1,814,465	22.5	100.0	22.5
食料品及び動物	497,459	6.1	10.8	0.8	213,401	7.3	11.0	0.9	241,501	4.6	13.3	0.7
肉類及び同調製品	126,087	1.6	2.7	0.1	43,526	7.0	2.2	0.2	82,036	-1.1	4.5	-0.1
酪農品及び鳥卵	1,875	-13.1	0.0	-0.0	307	23.0	0.0	0.0	1,439	-19.7	0.1	-0.0
魚介類及び同調製品	112,009	4.2	2.4	0.1	46,275	5.9	2.4	0.2	53,143	1.6	2.9	0.1
穀物及び同調製品	24,563	27.8	0.5	0.1	11,542	39.1	0.6	0.2	9,479	16.6	0.5	0.1
果実	52,196	8.2	1.1	0.1	15,904	6.9	0.8	0.1	30,979	7.0	1.7	0.1
野菜	86,488	5.4	1.9	0.1	72,454	6.8	3.7	0.3	10,000	8.0	0.6	0.1
コーヒー	11,918	6.5	0.3	0.0	23	-89.8	0.0	-0.0	11,560	7.4	0.6	0.1
飼料	20,723	7.5	0.4	0.0	7,490	-11.7	0.4	-0.1	9,192	34.9	0.5	0.2
飲料及びたばこ	6,377	-6.2	0.1	-0.0	1,222	-10.3	0.1	-0.0	1,477	-23.5	0.1	-0.0
原材料	271,848	53.6	5.9	2.5	97,382	51.7	5.0	2.0	127,750	45.0	7.0	2.7
大豆	500	-13.0	0.0	-0.0	500	-10.1	0.0	-0.0	---	---	---	---
金属鉱及びくず	166,424	75.2	3.6	1.9	56,564	126.8	2.9	1.9	75,754	42.1	4.2	1.5
鉱物性燃料	744,955	37.9	16.1	5.4	64,796	122.2	3.3	2.2	497,156	39.8	27.4	9.5
石炭	63,681	33.3	1.4	0.4	8,509	165.3	0.4	0.3	55,172	23.8	3.0	0.7
原油及び粗油	---	---	---	---	---	---	---	---	---	---	---	---
石油製品	230,003	16.5	5.0	0.9	20,348	-5.6	1.1	-0.1	32,763	42.2	1.8	0.7
液化石油ガス	2,337	72.7	0.1	0.0	1	全増	0.0	0.0	58	全増	0.0	0.0
液化天然ガス	407,406	40.9	8.8	3.1	---	---	---	---	407,406	41.4	22.5	8.1
動植物性油脂	55,455	25.1	1.2	0.3	488	18.6	0.0	0.0	53,650	28.4	3.0	0.8
化学製品	475,042	36.6	10.3	3.3	247,837	43.6	12.8	4.6	91,661	20.3	5.1	1.0
有機化合物	160,819	35.0	3.5	1.1	91,558	35.1	4.7	1.5	18,755	39.1	1.0	0.4
無機化合物	79,914	99.7	1.7	1.0	67,725	233.1	3.5	2.9	5,091	6.6	0.3	0.0
放射性元素	---	---	---	---	---	---	---	---	---	---	---	---
医薬品	39,564	93.8	0.9	0.5	18,913	5.0	1.0	0.1	264	272.5	0.0	0.0
精油・香料及び化粧品類	36,688	12.1	0.8	0.1	9,984	-5.2	0.5	-0.0	16,358	11.3	0.9	0.1
プラスチック	96,740	28.1	2.1	0.6	28,600	26.1	1.5	0.4	34,358	25.2	1.9	0.5
原料別製品	773,371	30.0	16.8	4.7	310,479	20.5	16.0	3.2	211,669	40.2	11.7	4.1
木製品及びボルク製品(除家具)	75,728	27.0	1.6	0.4	12,880	3.4	0.7	0.0	62,681	33.5	3.5	1.1
織物用糸及び繊維製品	66,317	-19.9	1.4	-0.4	43,348	-26.7	2.2	-1.0	13,205	-10.6	0.7	-0.1
非金属鉱物製品	54,291	6.5	1.2	0.1	39,288	4.8	2.0	0.1	8,771	10.6	0.5	0.1
鉄鋼	199,863	56.3	4.3	1.9	61,342	111.5	3.2	2.0	17,152	89.6	0.9	0.5
非鉄金属	168,869	65.1	3.7	1.8	37,831	68.7	2.0	0.9	45,106	106.5	2.5	1.6
(アルミニウム及び同合金)	46,140	59.1	1.0	0.5	18,502	19.4	1.0	0.2	13,100	80.7	0.7	0.4
金属製品	160,993	28.8	3.5	0.9	93,868	22.9	4.9	1.1	44,156	50.4	2.4	1.0
一般機械	473,620	14.5	10.3	1.6	301,393	17.8	15.6	2.8	92,029	-3.5	5.1	-0.2
原動機	63,574	47.9	1.4	0.5	30,731	59.2	1.6	0.7	11,698	-16.7	0.6	-0.2
事務用機器	139,771	2.5	3.0	0.1	102,379	0.8	5.3	0.0	33,810	7.5	1.9	0.2
建設用・鉱山用機械	38,160	30.3	0.8	0.2	27,528	64.7	1.4	0.7	4,375	-26.8	0.2	-0.1
電気機器	566,079	10.1	12.3	1.4	350,385	7.9	18.1	1.6	164,469	17.6	9.1	1.7
電機機器	51,271	18.9	1.1	0.2	34,561	18.9	1.8	0.3	8,861	26.9	0.5	0.1
音響・映像機器(含部品)	77,353	-8.0	1.7	-0.2	41,375	-12.2	2.1	-0.4	28,768	18.4	1.6	0.3
通信機	103,130	18.5	2.2	0.4	59,394	19.2	3.1	0.6	36,184	14.2	2.0	0.3
半導体等電子部品	41,860	-17.4	0.9	-0.2	35,588	-17.0	1.8	-0.4	2,324	-16.5	0.1	-0.0
輸送用機器	234,328	35.5	5.1	1.6	92,376	56.6	4.8	2.0	125,842	23.7	6.9	1.6
自動車	120,134	49.0	2.6	1.0	21,915	2,081.2	1.1	1.3	97,319	23.5	5.4	1.2
自動車の部分品	75,209	39.7	1.6	0.6	48,171	57.9	2.5	1.1	15,643	7.7	0.9	0.1
雑製品	470,731	0.0	10.2	0.0	247,539	-4.6	12.8	-0.7	191,766	4.3	10.6	0.5
家具	87,233	-4.4	1.9	-0.1	58,727	-4.0	3.0	-0.2	24,513	-8.2	1.4	-0.1
衣類及び同附属品	184,496	0.3	4.0	0.0	68,048	-10.1	3.5	-0.5	108,924	5.7	6.0	0.4
科学光学機器	38,122	-1.1	0.8	-0.0	17,668	-4.4	0.9	-0.0	12,530	1.1	0.7	0.0
その他	44,410	-8.6	1.0	-0.1	7,695	14.0	0.4	0.1	15,496	1.1	0.9	0.0

管内地域(国)別品別表 <輸入> ② (2021年分)

品名	アメリカ合衆国				EU				中東			
	価額 (百万円)	前年比 伸率 %	構成比 %	増減 寄与度	価額 (百万円)	前年比 伸率 %	構成比 %	増減 寄与度	価額 (百万円)	前年比 伸率 %	構成比 %	増減 寄与度
総額	1,467,709	30.4	100.0	30.4	1,087,937	9.8	100.0	9.8	3,729,585	60.1	100.0	60.1
食料品及び動物	380,828	20.1	25.9	5.7	175,144	7.6	16.1	1.2	5,174	-2.9	0.1	-0.0
肉類及び同調製品	137,728	19.9	9.4	2.0	34,730	12.4	3.2	0.4	---	---	---	---
酪農品及び鳥卵	16,581	0.7	1.1	0.0	41,707	2.2	3.8	0.1	---	---	---	---
魚介類及び同調製品	39,151	21.2	2.7	0.6	18,373	9.8	1.7	0.2	55	549.6	0.0	0.0
穀物及び同調製品	125,786	36.7	8.6	3.0	12,051	16.5	1.1	0.2	20	998.3	0.0	0.0
果実	15,002	3.9	1.0	0.1	9,496	1.3	0.9	0.0	4,133	-12.3	0.1	-0.0
野菜	16,748	-10.5	1.1	-0.2	14,092	5.1	1.3	0.1	437	165.9	0.0	0.0
コーヒー	468	36.9	0.0	0.0	1,584	11.7	0.1	0.0	179	50.1	0.0	0.0
飼料	20,238	8.8	1.4	0.1	22,694	-0.5	2.1	-0.0	54	-25.6	0.0	-0.0
飲料及びたばこ	8,856	-2.9	0.6	-0.0	45,636	9.4	4.2	0.4	21	22.2	0.0	0.0
原材料	142,248	39.3	9.7	3.6	68,639	132.6	6.3	3.9	40,852	200.8	1.1	1.2
大豆	64,249	45.0	4.4	1.8	---	全減	---	-0.0	---	---	---	---
金属鉱及びびくず	45,570	46.2	3.1	1.3	54,282	203.7	5.0	3.7	38,529	252.7	1.0	1.2
鉱物性燃料	557,510	65.3	38.0	19.6	28,243	383.2	2.6	2.3	3,630,089	59.1	97.3	57.9
石炭	70,112	7.7	4.8	0.4	---	---	---	---	---	---	---	---
原油及び粗油	2,100	-88.0	0.1	-1.4	---	---	---	---	2,738,682	57.9	73.4	43.1
石油製品	82,152	133.2	5.6	4.2	22,669	291.0	2.1	1.7	461,959	92.5	12.4	9.5
液化石油ガス	199,127	67.6	13.6	7.1	---	---	---	---	32,671	59.4	0.9	0.5
液化天然ガス	204,018	102.7	13.9	9.2	5,448	全増	0.5	0.5	396,777	38.6	10.6	4.7
動植物性油脂	2,284	3.9	0.2	0.0	13,620	1.0	1.3	0.0	449	-14.6	0.0	-0.0
化学製品	186,354	7.3	12.7	1.1	150,674	-27.3	13.8	-5.7	13,825	29.2	0.4	0.1
有機化合物	111,292	25.6	7.6	2.0	41,174	-57.3	3.8	-5.6	10,434	40.6	0.3	0.1
無機化合物	5,064	16.0	0.3	0.1	6,147	30.2	0.6	0.1	1,115	28.0	0.0	0.0
放射性元素	---	---	---	---	---	---	---	---	---	---	---	---
医薬品	16,200	-42.5	1.1	-1.1	37,879	-12.2	3.5	-0.5	2	-72.6	0.0	-0.0
精油・香料及び化粧品類	5,727	-8.2	0.4	-0.0	19,869	-5.9	1.8	-0.1	30	17.4	0.0	0.0
プラスチック	22,811	4.5	1.6	0.1	13,753	11.7	1.3	0.1	1,978	6.6	0.1	0.0
原料別製品	22,653	-7.6	1.5	-0.2	58,895	24.5	5.4	1.2	37,855	135.3	1.0	0.9
木製品及びボルク製品(除家具)	547	1.4	0.0	0.0	6,113	23.9	0.6	0.1	1	全増	0.0	0.0
織物用糸及び繊維製品	596	-20.1	0.0	-0.0	3,274	13.9	0.3	0.0	305	25.4	0.0	0.0
非金属鉱物製品	3,825	-11.4	0.3	-0.0	4,401	-9.0	0.4	-0.0	43	205.1	0.0	0.0
鉄鋼	839	-13.7	0.1	-0.0	6,939	63.1	0.6	0.3	6	1,257.4	0.0	0.0
非鉄金属	3,167	-18.6	0.2	-0.1	9,372	45.1	0.9	0.3	36,888	133.9	1.0	0.9
(アルミニウム及び同合金)	2,283	-18.9	0.2	-0.0	4,773	56.4	0.4	0.2	36,849	133.8	1.0	0.9
金属製品	3,709	13.1	0.3	0.0	19,028	37.5	1.7	0.5	585	1,223.0	0.0	0.0
一般機械	40,014	12.5	2.7	0.4	85,644	-19.4	7.9	-2.1	482	-12.1	0.0	-0.0
原動機	18,909	30.1	1.3	0.4	27,761	-34.1	2.6	-1.5	2	全増	0.0	0.0
事務用機器	234	-36.4	0.0	-0.0	604	53.9	0.1	0.0	128	全増	0.0	0.0
建設用・鉱山用機械	6,341	-19.0	0.4	-0.1	9,615	-6.9	0.9	-0.1	0	全増	0.0	0.0
電気機器	16,115	-3.3	1.1	-0.0	50,351	30.0	4.6	1.2	323	87.0	0.0	0.0
車電機器	4,621	99.5	0.3	0.2	4,377	-17.7	0.4	-0.1	152	-8.2	0.0	-0.0
音響・映像機器(含部品)	4,865	-28.3	0.3	-0.2	965	24.1	0.1	0.0	6	全増	0.0	0.0
通信機	26	-91.2	0.0	-0.0	7,513	90.9	0.7	0.4	1	254.6	0.0	0.0
半導体等電子部品	5	-12.6	0.0	-0.0	997	9,468.9	0.1	0.1	1	全増	0.0	0.0
輸送用機器	95,867	2.5	6.5	0.2	392,297	21.3	36.1	6.9	14	537.1	0.0	0.0
自動車	59,708	-10.9	4.1	-0.7	353,550	22.6	32.5	6.6	1	36.6	0.0	0.0
自動車の部分品	11,194	67.9	0.8	0.4	24,798	2.8	2.3	0.1	---	---	---	---
雑製品	10,990	24.1	0.7	0.2	15,642	27.7	1.4	0.3	134	-49.1	0.0	-0.0
家具	550	14.7	0.0	0.0	4,867	30.3	0.4	0.1	2	372.8	0.0	0.0
衣類及び同附属品	152	32.3	0.0	0.0	575	328.9	0.1	0.0	3	-3.6	0.0	-0.0
科学光学機器	5,885	122.3	0.4	0.3	2,524	71.3	0.2	0.1	63	-74.2	0.0	-0.0
その他	3,989	-10.6	0.3	-0.0	3,153	27.6	0.3	0.1	367	-32.1	0.0	-0.0

管内港等別貿易額表

港等名	2021年分					
	輸出額 (百万円)	前年比 伸率 %	管内比 %	輸入額 (百万円)	前年比 伸率 %	管内比 %
横 浜	7,225,477	24.1	63.8	4,982,275	22.9	32.8
川 崎	1,003,448	12.2	8.9	2,490,223	36.7	16.4
横 須 賀	30,239	-70.7	0.3	104,492	40.7	0.7
千 葉	775,306	31.3	6.9	3,411,845	37.7	22.5
木 更 津	303,524	60.3	2.7	1,149,294	70.0	7.6
鹿 島	535,937	85.5	4.7	1,225,108	59.0	8.1
日 立	790,140	5.6	7.0	475,202	40.3	3.1
つ く ば	118,704	47.9	1.0	15,473	33.2	0.1
茨 城 空 港	---	---	---	---	---	---
小 名 浜	87,331	-21.0	0.8	363,664	8.3	2.4
相 馬	37,247	7.0	0.3	179,168	44.2	1.2
福 島 空 港	---	---	---	---	---	---
仙 台 塩 釜	218,160	27.7	1.9	684,186	19.3	4.5
石 巻	11,121	42.4	0.1	59,295	44.3	0.4
気 仙 沼	673	200.6	0.0	2,579	169.6	0.0
仙 台 空 港	4,791	-31.8	0.0	1,074	-58.8	0.0
宇 都 宮	175,609	10.9	1.6	47,414	12.3	0.3
管 内 計	11,317,707	23.0	100.0	15,191,291	33.9	100.0

(注) 日立には常陸那珂港の実績を含む。

管内港等別・品別貿易額表（２０２１年分）

◎ 横 浜

輸 出	価 額 (百万円)	前年比 伸率 %	構成比 %	増減 寄与度	輸 入	価 額 (百万円)	前年比 伸率 %	構成比 %	増減 寄与度
総額	7,225,477	24.1	100.0	24.1	総額	4,982,275	22.9	100.0	22.9
自動車	1,212,191	30.7	16.8	4.9	原油・粗油	395,929	77.3	7.9	4.3
自動車の部分品	377,975	52.5	5.2	2.2	非鉄金属	353,474	67.9	7.1	3.5
原動機	372,074	20.9	5.1	1.1	金属鉱・くず	258,922	140.8	5.2	3.7
プラスチック	326,026	19.9	4.5	0.9	有機化合物	162,205	16.6	3.3	0.6
非鉄金属	268,346	29.9	3.7	1.1	金属製品	145,214	33.8	2.9	0.9
金属加工機械	198,097	36.1	2.7	0.9	事務用機器	134,274	10.9	2.7	0.3
その他の化学製品	196,615	23.1	2.7	0.6	液化天然ガス	125,502	5.8	2.5	0.2
電気回路等の機器	195,269	17.9	2.7	0.5	通信機	119,879	17.4	2.4	0.4
半導体等製造装置	191,454	61.6	2.6	1.3	自動車の部分品	113,256	36.9	2.3	0.8
ポンプ・遠心分離機	189,203	11.3	2.6	0.3	衣類・同附属品	109,460	-7.4	2.2	-0.2

◎ 川 崎

輸 出	価 額 (百万円)	前年比 伸率 %	構成比 %	増減 寄与度	輸 入	価 額 (百万円)	前年比 伸率 %	構成比 %	増減 寄与度
総額	1,003,448	12.2	100.0	12.2	総額	2,490,223	36.7	100.0	36.7
自動車	354,396	1.4	35.3	0.5	液化天然ガス	613,362	28.0	24.6	7.4
有機化合物	126,160	35.2	12.6	3.7	原油・粗油	559,146	113.8	22.5	16.3
鉄鋼	88,553	39.7	8.8	2.8	肉類・同調製品	371,154	13.3	14.9	2.4
石油製品	66,981	41.1	6.7	2.2	石油製品	211,731	67.5	8.5	4.7
金属鉱・くず	57,684	42.0	5.7	1.9	魚介類・同調製品	111,876	7.1	4.5	0.4

◎ 横 須 賀

輸 出	価 額 (百万円)	前年比 伸率 %	構成比 %	増減 寄与度	輸 入	価 額 (百万円)	前年比 伸率 %	構成比 %	増減 寄与度
総額	30,239	-70.7	100.0	-70.7	総額	104,492	40.7	100.0	40.7
船舶	20,127	-19.5	66.6	-4.7	自動車	87,980	42.8	84.2	35.5
有機化合物	2,795	41.9	9.2	0.8	魚介類・同調製品	11,595	6.6	11.1	1.0
自動車	2,490	-96.6	8.2	-68.8	船舶類	1,670	6.8	1.6	0.1

◎ 千 葉

輸 出	価 額 (百万円)	前年比 伸率 %	構成比 %	増減 寄与度	輸 入	価 額 (百万円)	前年比 伸率 %	構成比 %	増減 寄与度
総額	775,306	31.3	100.0	31.3	総額	3,411,845	37.7	100.0	37.7
石油製品	237,214	93.5	30.6	19.4	原油・粗油	1,425,278	48.0	41.8	18.6
鉄鋼	162,999	33.4	21.0	6.9	石油製品	435,195	37.0	12.8	4.7
有機化合物	131,070	20.8	16.9	3.8	液化天然ガス	434,620	28.3	12.7	3.9
プラスチック	52,314	15.8	6.7	1.2	自動車	234,351	6.5	6.9	0.6
金属鉱・くず	49,768	35.5	6.4	2.2	鉄鋼	139,558	47.6	4.1	1.8

◎ 木 更 津

輸 出	価 額 (百万円)	前年比 伸率 %	構成比 %	増減 寄与度	輸 入	価 額 (百万円)	前年比 伸率 %	構成比 %	増減 寄与度
総額	303,524	60.3	100.0	60.3	総額	1,149,294	70.0	100.0	70.0
鉄鋼	235,415	54.1	77.6	43.7	液化天然ガス	620,104	63.8	54.0	35.7
自動車	58,625	110.3	19.3	16.2	金属鉱・くず	337,048	117.5	29.3	26.9
粗鉱物	1,261	154.3	0.4	0.4	石炭	158,862	23.1	13.8	4.4

管内港等別・品別貿易額表（2021年分）

◎ 鹿 島

輸 出	価 額 (百万円)	前年比 伸率 %	構成比 %	増減 寄与度	輸 入	価 額 (百万円)	前年比 伸率 %	構成比 %	増減 寄与度
総額	535,937	85.5	100.0	85.5	総額	1,225,108	59.0	100.0	59.0
鉄鋼	292,919	142.0	54.7	59.5	原油・粗油	317,590	21.3	25.9	7.3
有機化合物	92,014	44.1	17.2	9.7	金属鉱・くず	299,102	122.6	24.4	21.4
プラスチック	55,870	62.4	10.4	7.4	石炭	152,681	46.3	12.5	6.3
石油製品	31,149	10.3	5.8	1.0	石油製品	136,933	123.6	11.2	9.8

◎ 日 立 （常陸那珂を含む）

輸 出	価 額 (百万円)	前年比 伸率 %	構成比 %	増減 寄与度	輸 入	価 額 (百万円)	前年比 伸率 %	構成比 %	増減 寄与度
総額	790,140	5.6	100.0	5.6	総額	475,202	40.3	100.0	40.3
自動車	569,603	2.4	72.1	1.8	自動車	199,083	24.1	41.9	11.4
建設用・鉱山用機械	127,500	43.1	16.1	5.1	石炭	99,520	107.0	20.9	15.2
荷役機械	19,708	-6.7	2.5	-0.2	液化天然ガス	82,699	63.3	17.4	9.5
原動機	12,417	-26.9	1.6	-0.6	非鉄金属	11,600	38.4	2.4	0.9

◎ つ く ば

輸 出	価 額 (百万円)	前年比 伸率 %	構成比 %	増減 寄与度	輸 入	価 額 (百万円)	前年比 伸率 %	構成比 %	増減 寄与度
総額	118,704	47.9	100.0	47.9	総額	15,473	33.2	100.0	33.2
荷役機械	30,508	44.2	25.7	11.7	酪農品・鳥卵	3,559	-2.2	23.0	-0.7
原動機	12,939	30.3	10.9	3.7	原動機	1,439	11.5	9.3	1.3
精油・香料・化粧品類	10,427	643.5	8.8	11.2	無機化合物	1,195	779.6	7.7	9.1

◎ 茨 城 空 港

輸 出	価 額 (百万円)	前年比 伸率 %	構成比 %	増減 寄与度	輸 入	価 額 (百万円)	前年比 伸率 %	構成比 %	増減 寄与度
総額	---	---	---	---	総額	---	---	---	---

◎ 小 名 浜

輸 出	価 額 (百万円)	前年比 伸率 %	構成比 %	増減 寄与度	輸 入	価 額 (百万円)	前年比 伸率 %	構成比 %	増減 寄与度
総額	87,331	-21.0	100.0	-21.0	総額	363,664	8.3	100.0	8.3
医薬品	28,740	-63.4	32.9	-45.1	金属鉱・くず	194,343	25.1	53.4	11.6
電池	22,568	75.9	25.8	8.8	石炭	100,334	65.1	27.6	11.8
石油製品	6,131	125,336.5	7.0	5.5	有機化合物	27,127	-67.5	7.5	-16.8
音響機器	4,118	4,731.2	4.7	3.6	非鉄金属	5,155	53.2	1.4	0.5

◎ 相 馬

輸 出	価 額 (百万円)	前年比 伸率 %	構成比 %	増減 寄与度	輸 入	価 額 (百万円)	前年比 伸率 %	構成比 %	増減 寄与度
総額	37,247	7.0	100.0	7.0	総額	179,168	44.2	100.0	44.2
原動機	34,146	12.3	91.7	10.7	石炭	111,062	27.2	62.0	19.1
金属製品	1,274	51.1	3.4	1.2	液化天然ガス	63,557	95.0	35.5	24.9

管内港等別・品別貿易額表（2021年分）

◎ 福島空港

輸 出	価 額 (百万円)	前年比 伸率 %	構成比 %	増減 寄与度	輸 入	価 額 (百万円)	前年比 伸率 %	構成比 %	増減 寄与度
総額	---	---	---	---	総額	---	---	---	---

◎ 仙台塩釜

輸 出	価 額 (百万円)	前年比 伸率 %	構成比 %	増減 寄与度	輸 入	価 額 (百万円)	前年比 伸率 %	構成比 %	増減 寄与度
総額	218,160	27.7	100.0	27.7	総額	684,186	19.3	100.0	19.3
ゴム製品	51,861	17.7	23.8	4.6	原油・粗油	206,750	18.4	30.2	5.6
記録媒体（含記録済）	27,942	284.7	12.8	12.1	液化天然ガス	61,013	53.7	8.9	3.7
金属鉱・くず	18,814	48.2	8.6	3.6	石油製品	55,184	136.3	8.1	5.6
鉄鋼	18,714	56.5	8.6	4.0	液化石油ガス	51,791	81.0	7.6	4.0

◎ 石 巻

輸 出	価 額 (百万円)	前年比 伸率 %	構成比 %	増減 寄与度	輸 入	価 額 (百万円)	前年比 伸率 %	構成比 %	増減 寄与度
総額	11,121	42.4	100.0	42.4	総額	59,295	44.3	100.0	44.3
金属鉱・くず	4,583	35.5	41.2	15.4	穀物・同調製品	17,799	50.9	30.0	14.6
紙類・同製品	4,396	35.5	39.5	14.8	石炭	10,778	83.1	18.2	11.9
鉄鋼	1,975	91.5	17.8	12.1	木製品・コルク製品（除家具）	10,131	1.9	17.1	0.4

◎ 気仙沼

輸 出	価 額 (百万円)	前年比 伸率 %	構成比 %	増減 寄与度	輸 入	価 額 (百万円)	前年比 伸率 %	構成比 %	増減 寄与度
総額	673	200.6	100.0	200.6	総額	2,579	169.6	100.0	169.6
魚介類・同調製品	630	181.3	93.6	181.3	魚介類・同調製品	2,563	200.4	99.4	178.8
船舶	43	全 増	6.4	19.3	動物性原材料	16	34.8	0.6	0.4

◎ 仙台空港

輸 出	価 額 (百万円)	前年比 伸率 %	構成比 %	増減 寄与度	輸 入	価 額 (百万円)	前年比 伸率 %	構成比 %	増減 寄与度
総額	4,791	-31.8	100.0	-31.8	総額	1,074	-58.8	100.0	-58.8
金属製品	2,388	39.8	49.9	9.7	航空機類	492	-75.8	45.8	-59.2
魚介類・同調製品	560	-59.4	11.7	-11.7	重電機器	141	5,188.8	13.1	5.3
半導体等電子部品	450	-27.6	9.4	-2.4	非鉄金属	103	2.2	9.6	0.1
電気回路等の機器	187	-73.6	3.9	-7.4	金属製品	48	10,180.0	4.5	1.8

◎ 宇都宮

輸 出	価 額 (百万円)	前年比 伸率 %	構成比 %	増減 寄与度	輸 入	価 額 (百万円)	前年比 伸率 %	構成比 %	増減 寄与度
総額	175,609	10.9	100.0	10.9	総額	47,414	12.3	100.0	12.3
医薬品	43,961	-16.1	25.0	-5.3	医薬品	32,204	17.8	67.9	11.5
科学光学機器	32,858	28.8	18.7	4.6	プラスチック	5,928	-12.7	12.5	-2.0
プラスチック	28,509	30.2	16.2	4.2	飲料	3,599	40.0	7.6	2.4

参考

1 統計地域

貿易額は、横浜、川崎、横須賀、千葉、木更津、鹿島、日立、つくば、茨城空港、小名浜、相馬、福島空港、仙台塩釜、石巻、気仙沼、仙台空港、宇都宮の各港等に所在する税関官署の管轄区域に蔵置された貨物の通関額によるものである(日立には常陸那珂港の実績を含む)。

2 統計上の時期

- (1) 輸出は、当該輸出貨物を積載する船舶又は航空機の出港日。
- (2) 輸入は、当該輸入貨物の輸入許可の日(蔵入貨物、移入貨物、総保入貨物及び輸入許可前引取貨物は、それぞれ当該貨物の蔵入、移入、総保入、輸入許可前引取の承認の日)。

3 品目分類

品目分類は、「国際統一商品分類(HS)」に準拠した「輸出入統計品目表」等を参考にして作成された概況品目分類基準表によった。

4 地域(国)別

- (1) [EU(欧州連合)](27ヵ国)
スウェーデン、デンマーク、アイルランド、オランダ、ベルギー、ルクセンブルク、フランス、ドイツ、ポルトガル、スペイン、イタリア、マルタ、フィンランド、ポーランド、オーストリア、ハンガリー、ギリシャ、ルーマニア、ブルガリア、キプロス、エストニア、ラトビア、リトアニア、クロアチア、スロベニア、チェコ、スロバキア
- (2) [ASEAN(東南アジア諸国連合)](10ヵ国)
ベトナム、タイ、シンガポール、マレーシア、ブルネイ、フィリピン、インドネシア、カンボジア、ラオス、ミャンマー
- (3) 「中華人民共和国」は、香港及びマカオを含まない。

5 数量

数量は、「輸出入統計品目表」に記載されている単位を基本とし、単位未満は切り捨てた。但し、桁数が多いものは千単位とし、単位未満は四捨五入した。

6 価額

原則として、輸出はFOB価格、輸入はCIF価格による。

※ 数量又は価額欄に示した符号等は、下記の意味を示したものである。

- (1) 「---」は、実績皆無のもの
- (2) 「0」は、表示の単位に満たないもの
- (3) 「空欄」は、単位を設けていないもの又は単位が異なるため集計できないもの
- (4) 数量及び価額の()内は、前年同期の値を示す

7 単位換算

1バレル≒0.15899KL

8 寄与度

寄与度とは、全体の伸率に対し、各品目がどの程度貢献(寄与)したのかを示すもの。

【計算式】

$$\text{寄与度} = \frac{\text{個々の品目の当年輸出(入)額} - \text{個々の品目の前年輸出(入)額}}{\text{前年の輸出(入)総額}} \times 100$$

この資料に関する問い合わせ・貿易統計資料の閲覧先

横浜税関 調査部 調査統計課 一般統計係 (横浜税関本関1階)
〒231-8401 横浜市中区海岸通1-1 TEL 045-212-6103(直通)
横浜税関ホームページ <http://www.customs.go.jp/yokohama/>
税関ホームページ <http://www.customs.go.jp>

※ 本資料を他に転載する場合には、横浜税関の資料による旨を必ず注記して下さい。

横浜税関HP



税関HP

