

# 平成22年上半期 貿易概況

平成22年8月26日  
横浜税関 宇都宮出張所

横浜税関宇都宮出張所で取り扱った、平成22年上半期（1月～6月）における貿易の概況を発表します。

貿易額	輸 出		輸 入	
	574億円	前年同期比 132.9%	104億円	前年同期比 155.0%

輸出は、主要品目である化学製品、一般機械及び電気機器など全般的に増加したことから、上半期ベースで前年実績を上回った。

品目別では、その他の化学製品（73億円、前年同期比約8.1%減）がやや減少したが、ミシン（99億円、同2.7倍）、科学光学機器（54億円、同14.6%増）など主要品目が増加したため、総額で約32.9%の増加となった。

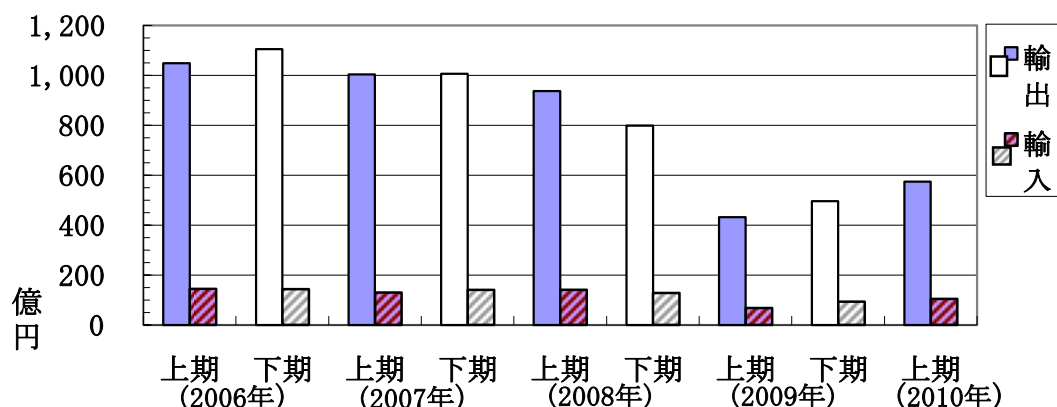
また、国・地域別では、中華人民共和国（159億円、同46.2%増）、アメリカ合衆国（67億円、同49.2%増）、香港（59億円、同47.4%増）などが増加した。

輸入も輸出同様、主要品目である化学製品、精密機器類など、全般的に増加したことから、上半期ベースで前年実績を上回った。

品目別では、農業用機械（4億円、前年同期比約3.1%減）がやや減少したが、プラスチック（47億円、同2.7倍）、科学光学機器（13億円、同3.6倍）など主要品目が増加したため、総額で約55.0%の増加となった。

また、国・地域別では、アメリカ合衆国（35億円、同3.3倍）、中華人民共和国（29億円、同21.6%増）、ドイツ（11億円、同2.6倍）などが増加した。

【輸出入貿易額の半期ベースの推移】



(単位：億円)

	輸 出			輸 入		
	上半期	下半期	年合計	上半期	下半期	年合計
平成18年 (2006)	1,049	1,105	2,154	145	143	288
平成19年 (2007)	1,004	1,006	2,010	129	140	270
平成20年 (2008)	937	799	1,735	141	128	269
平成21年 (2009)	432	496	928	67	93	160
平成22年 (2010)	574	—	—	104	—	—

# 輸 出

## 【主要輸出品目別動向】

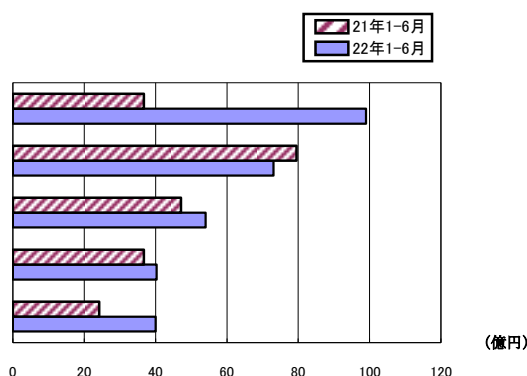
- **ミシン（99億円、前年同期比約2.7倍）**  
ポーランド（2億円、同61.2%減）などが減少したが、中華人民共和国（37億円、同4.0倍）、シンガポール（29億円、同2.1倍）、香港（15億円、同3.5倍）、アメリカ合衆国（8億円、同96.0%増）などが増加した。
- **その他の化学製品（73億円、前年同期比約8.1%減）**  
中華人民共和国（29億円、同42.1%増）、香港（10億円、同2.2倍）が増加したが、大韓民国（17億円、同21.0%減）、台湾（9億円、同37.3%減）、アメリカ（3億円、同76.3%減）などが減少した。
- **科学光学機器（54億円、前年同期比約14.6%増）**  
香港（3億円、同0.9%減）などが減少したが、大韓民国（10億円、同78.7%増）、台湾（8億円、同84.0%増）、中華人民共和国（7億円、同3.5倍）が増加した。

## 【主要輸出国・地域別動向】

- **中華人民共和国（159億円、前年同期比約46.2%増）**  
電気回路等の機器（11億円、同6.4%減）、重電機器（5億円、同1.8%減）、音響・映像機器の部分品（4億円、同56.3%減）などが減少したが、ミシン（37億円、同4.0倍）、その他の化学製品（29億円、同42.1%増）、プラスチック（13億円、同55.8%増）などが増加した。
- **アメリカ合衆国（67億円、前年同期比約49.2%増）**  
自動車の部分品（3億円、同49.4%減）、その他の化学製品（3億円、同76.3%減）などが減少したが、ミシン（8億円、同96.0%増）、自動車（7億円、同3.4倍）、科学光学機器（5億円、同37.2%増）などが増加した。
- **香港（59億円、前年同期比約47.4%増）**  
科学光学機器（3億円、同0.9%減）などが減少したが、ミシン（15億円、同3.5倍）、半導体等電子部品（11億円、同2.1倍）、その他の化学製品（10億円、同2.2倍）などが増加した。

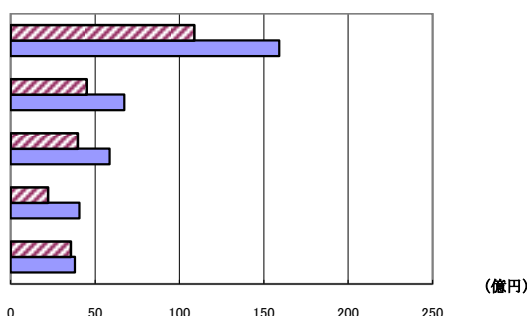
## ◎主要輸出品目別貿易額

順位	品 名	金額（億円）	前年同期比	構成比
1	ミシン	99.0	269.8%	17.3%
2	その他の化学製品	73.1	91.9%	12.7%
3	科学光学機器	54.0	114.6%	9.4%
4	医薬品	40.3	109.8%	7.0%
5	プラスチック	40.0	165.6%	7.0%



## ◎主要輸出国・地域別貿易額

順位	国 名	金額（億円）	前年同期比	構成比
1	中華人民共和国	159.2	146.2%	27.7%
2	アメリカ	67.3	149.2%	11.7%
3	香港	58.7	147.4%	10.2%
4	シンガポール	40.7	184.4%	7.1%
5	フランス	38.2	107.3%	6.7%



# 輸 入

## 【主要輸入品目別動向】

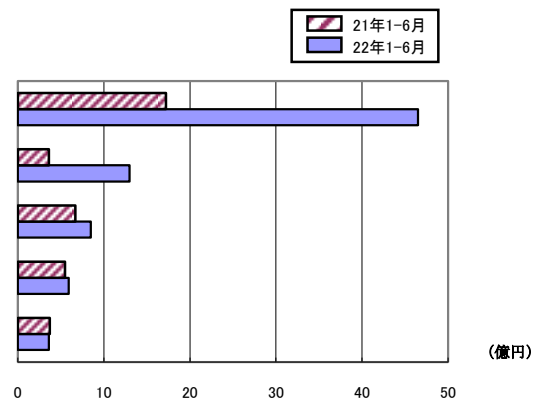
- **プラスチック（47億円、前年同期比約2.7倍）**  
シンガポール（3億円、同28.3%減）などが減少したが、アメリカ合衆国（27億円、同3.9倍）、ドイツ（10億、同3.6倍）、中華人民共和国（2億、同11.7倍）などが増加した。
- **科学光学機器（13億円、前年同期比約3.6倍）**  
中華人民共和国（6億円、同5.6倍）、タイ（6億円、同3.2倍）、など全ての国で増加した。
- **はき物（8億円、前年同期比約25.8%増）**  
中華人民共和国（8億円、同22.8%増）など主要な国で増加した。

## 【主要輸入国・地域別動向】

- **アメリカ合衆国（35億円、前年同期比約3.3倍）**  
一部の品目が小額ながら減少したが、プラスチック（27億円、同3.9倍）、魚介類及び同調製品（1億円、同2.1倍）などが増加した。
- **中華人民共和国（29億円、同21.6%増）**  
農業用機械（4億円、同3.0%減）などが減少したが、はき物（8億円、同22.8%増）、科学光学機器（6億円、同5.6倍）、などが増加した。
- **ドイツ（11億円、前年同期比約2.6倍）**  
一部の品目が小額ながら減少したが、プラスチック（10億円、同3.6倍）などが増加した。

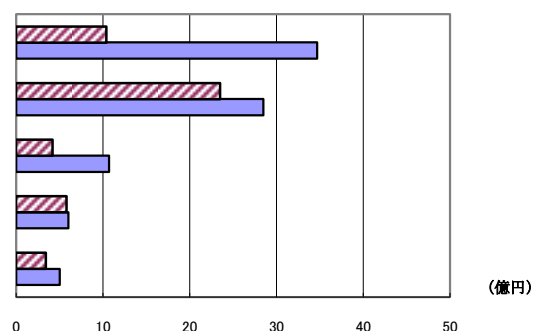
## ◎主要輸入品目別貿易額

順位	品 名	金額（億円）	前年同期比	構成比
1	プラスチック	46.5	270.8%	44.6%
2	科学光学機器	13.0	364.1%	12.5%
3	はき物	8.5	125.8%	8.2%
4	織物用糸及び繊維製品	5.9	107.8%	5.7%
5	農業用機械	3.6	96.9%	3.5%



## ◎主要輸入国・地域別貿易額

順位	国 名	金額（億円）	前年同期比	構成比
1	アメリカ合衆国	34.7	332.6%	33.3%
2	中華人民共和国	28.5	121.6%	27.4%
3	ドイツ	10.7	258.1%	10.3%
4	タイ	6.0	103.7%	5.8%
5	ルクセンブルク	5.0	147.8%	4.8%



平成 2 2 年上半期 輸出貿易額（主要品目別）

品 名	金 額 (百万円)	前年比	構成比	増減寄与率
輸 出 総 額	57,375	132.9%	100.0%	100.0%
化学製品	15,832	109.2%	27.6%	9.4%
元素及び化合物	187	93.7%	0.3%	-0.1%
染料・なめし剤及び着色剤	276	110.8%	0.5%	0.2%
医薬品	4,028	109.8%	7.0%	2.5%
プラスチック	4,003	165.6%	7.0%	11.2%
その他の化学製品	7,305	91.9%	12.7%	-4.5%
原料別製品	2,330	176.8%	4.1%	7.1%
非金属鉱物製品	103	232.3%	0.2%	0.4%
鉄鋼	616	404.6%	1.1%	3.3%
非鉄金属	680	141.4%	1.2%	1.4%
金属製品	750	177.2%	1.3%	2.3%
機械類及び輸送用機器	31,003	151.8%	54.0%	74.5%
一般機械	14,647	198.2%	25.5%	51.1%
事務用機器	538	133.3%	0.9%	0.9%
金属加工機械	136	60.5%	0.2%	-0.6%
ミシン	9,897	269.8%	17.3%	43.9%
食料品加工機械(除家庭用)	649	72.3%	1.1%	-1.8%
加熱用・冷却用機器	194	335.7%	0.3%	1.0%
ポンプ及び遠心分離機	643	190.7%	1.1%	2.2%
電気機器	14,043	123.4%	24.5%	18.7%
重電機器	882	144.7%	1.5%	1.9%
電気回路等の機器	3,518	121.7%	6.1%	4.4%
絶縁電線及び絶縁ケーブル	1,792	138.1%	3.1%	3.5%
映像機器	163	48.4%	0.3%	-1.2%
音響・映像機器の部分品	1,345	50.1%	2.3%	-9.4%
電球類	243	85.6%	0.4%	-0.3%
半導体等電子部品	3,017	158.0%	5.3%	7.8%
電気計測機器	557	230.3%	1.0%	2.2%
コンデンサー	138	290.4%	0.2%	0.6%
輸送用機器	2,313	139.8%	4.0%	4.6%
自動車	815	268.6%	1.4%	3.6%
自動車の部分品	1,277	110.3%	2.2%	0.8%
航空機類	188	113.9%	0.3%	0.2%
雑製品	5,676	114.5%	9.9%	5.1%
科学光学機器	5,399	114.6%	9.4%	4.9%
プラスチック製品	205	113.6%	0.4%	0.2%

## 平成22年上半期 輸入貿易額（主要品目別）

品 名	金 額 (百万円)	前年比	構成比	増減寄与率
輸 入 総 額	10,420	155.0%	100.0%	100.0%
食料品及び動物	203	61.5%	1.9%	-3.7%
果実及び野菜	102	38.0%	1.0%	-4.5%
飲料及びたばこ	295	204.8%	2.8%	4.1%
アルコール飲料	295	204.8%	2.8%	4.1%
化学製品	4,803	269.2%	46.1%	81.8%
プラスチック	4,651	270.8%	44.6%	79.4%
原料別製品	1,195	125.8%	11.5%	6.6%
織物用糸及び繊維製品	589	107.8%	5.7%	1.2%
非金属鉱物製品	298	122.5%	2.9%	1.5%
ガラス及び同製品	178	203.9%	1.7%	2.5%
非鉄金属	165	6409.6%	1.6%	4.4%
すず及び同合金	158	全増	1.5%	4.3%
機械類及び輸送用機器	824	47.6%	7.9%	-24.5%
一般機械	428	89.9%	4.1%	-1.3%
農業用機械	358	96.9%	3.4%	-0.3%
電気機器	372	30.6%	3.6%	-22.8%
絶縁電線及び絶縁ケーブル	263	172.1%	2.5%	3.0%
雑製品	2,456	172.4%	23.6%	27.9%
はき物	846	125.8%	8.1%	4.7%
精密機器類	1,297	364.1%	12.5%	25.5%
科学光学機器	1,297	364.1%	12.5%	25.5%
その他の雑製品	166	97.8%	1.6%	-0.1%
プラスチック製品	64	91.9%	0.6%	-0.2%
運動用具	87	105.0%	0.8%	0.1%

### ご利用の方々へ

1. 輸出貿易額は確報値、輸入貿易額は速報値で計上しています。
2. 輸出貿易額は「FOB（本船渡価格）」、輸入貿易額は「CIF（本邦到着価格）」で計上しています。
3. 増減寄与率は、全体の変化に対して内訳の変化がどれだけ影響したかを示す指標です。

$$\frac{(\text{当年内訳額}) - (\text{前年内訳額})}{|(\text{当年内訳額}) - (\text{前年内訳額})|} \times 100 (\%)$$

◎この資料に関する問い合わせ先

横浜税関宇都宮出張所

〒321-0925

宇都宮市東築瀬 1-42-3

電話 028-632-5033