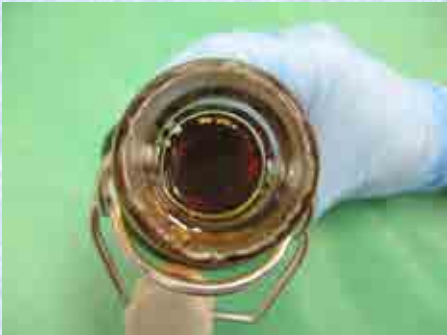


## 最近の主な摘発事例

### 事例1【カナダ来国際郵便物】

メープルシロップの瓶から、**覚醒剤が溶かされた液状物約1.3kg**を摘発  
(令和6年1月 東京外郵出張所摘発)



### 事例2【カナダ来国際郵便物】

セーターに染み込ませた、**覚醒剤約0.3kg**を摘発  
(令和6年4月 東京外郵出張所摘発)



セーターから抽出した覚醒剤

## 最近の主な摘発事例

### 事例3【メキシコ来航空貨物】

ゴム製ダンパーに隠匿された、**覚醒剤約11.2kg**を摘発

（令和6年1月 東京税関本関摘発）



### 事例4【フランス来航空機旅客】

着用していたコルセット内に隠匿された、**覚醒剤約5.5kg**を摘発

（令和6年1月 羽田税関支署摘発）



## 最近の主な摘発事例

### 事例5【アメリカ来航空機旅客】

コーヒーの袋内に隠匿された、**覚醒剤約12.0kg**を摘発

（令和6年7月 羽田税関支署摘発）



### 事例6【イギリス来航空機旅客】

スーツケースを二重工作して隠匿された、**覚醒剤約3.0kg**を摘発

（令和6年1月 成田税関支署摘発）



## 最近の主な摘発事例

### 事例7【タイ王国来国際郵便物】

ポップコーンの袋内に隠匿された、**大麻草約5.0kg**を摘発  
(令和6年1月 東京外郵出張所摘発)



### 事例8【航空機旅客】

税関検査場に置き去られたスーツケース及びバッグ内に隠匿された、**大麻草約6.0kg**を摘発  
(令和6年4月 羽田税関支署摘発)



## 最近の主な摘発事例

### 事例9【オランダ来航空貨物】

ロールカーテンの支柱内に隠匿された、**MDMA約3.0kg**を摘発  
（令和6年5月 東京税関本関摘発）



### 事例10【ベルギー来航空貨物】

テーブルの天板内に隠匿された、**MDMA約7.6kg**を摘発  
（令和6年8月 東京税関本関摘発）



## 最近の主な摘発事例

### 事例11【ドイツ来航空機旅客】

スーツケースを二重工作して隠匿された、**MDMA**約**10.7kg**を摘発  
(令和6年4月 羽田税関支署摘発)



### 事例12【カナダ来航空機旅客】

嚥下隠匿された、**コカイン**相当量を摘発  
(令和6年8月 羽田税関支署摘発)



## 最近の主な摘発事例

### 事例13【香港来航空貨物】

ICチップに偽装隠匿された、**金約20.0kg**を摘発

（令和6年2月 東京税関本関摘発）



### 事例14【韓国来航空機旅客】

ポーチ内に隠匿された、**金約9.0kg**を摘発

（令和6年8月 羽田税関支署摘発）



## 最近の主な摘発事例

### 事例15【香港来航空機旅客】

着用していたブラトップとショーツ内に隠匿された、**粉末状の金約2.5kg**を摘発  
（令和6年7月 羽田税関支署摘発）



### 事例16【香港来航空機旅客】

ブレスレット及びペンダントトップに加工された**金**、携帯ケース内に隠匿された**金、約1.0kg**を摘発  
（令和6年4月 羽田税関支署摘発）



## 最近の主な摘発事例

### 事例17【香港来航空機旅客】

ネックレス及びブレスレットに加工された、**金約0.4kg**を摘発

（令和6年10月 羽田税関支署摘発）



### 事例18【香港来航空機旅客】

着用していたカツラ内に隠匿された、**粉末状の金約2.6kg**を摘発

（令和6年9月 羽田税関支署摘発）



## 最近の主な摘発事例

### 事例19【中国来航空貨物】

商標権を侵害する衣類34着を摘発

（令和6年7月 東京税関本関摘発）



### 事例20【台湾来航空機旅客】

身辺に隠匿された、外国製腕時計3個を摘発

（令和6年2月 成田税関支署摘発）



## 最近の主な摘発事例

### 事例21【ベトナム社会主義共和国来航空機旅客】

菓子の箱に隠匿された、紙巻タバコ26,400本を摘発

（令和6年3月 羽田税関支署摘発）



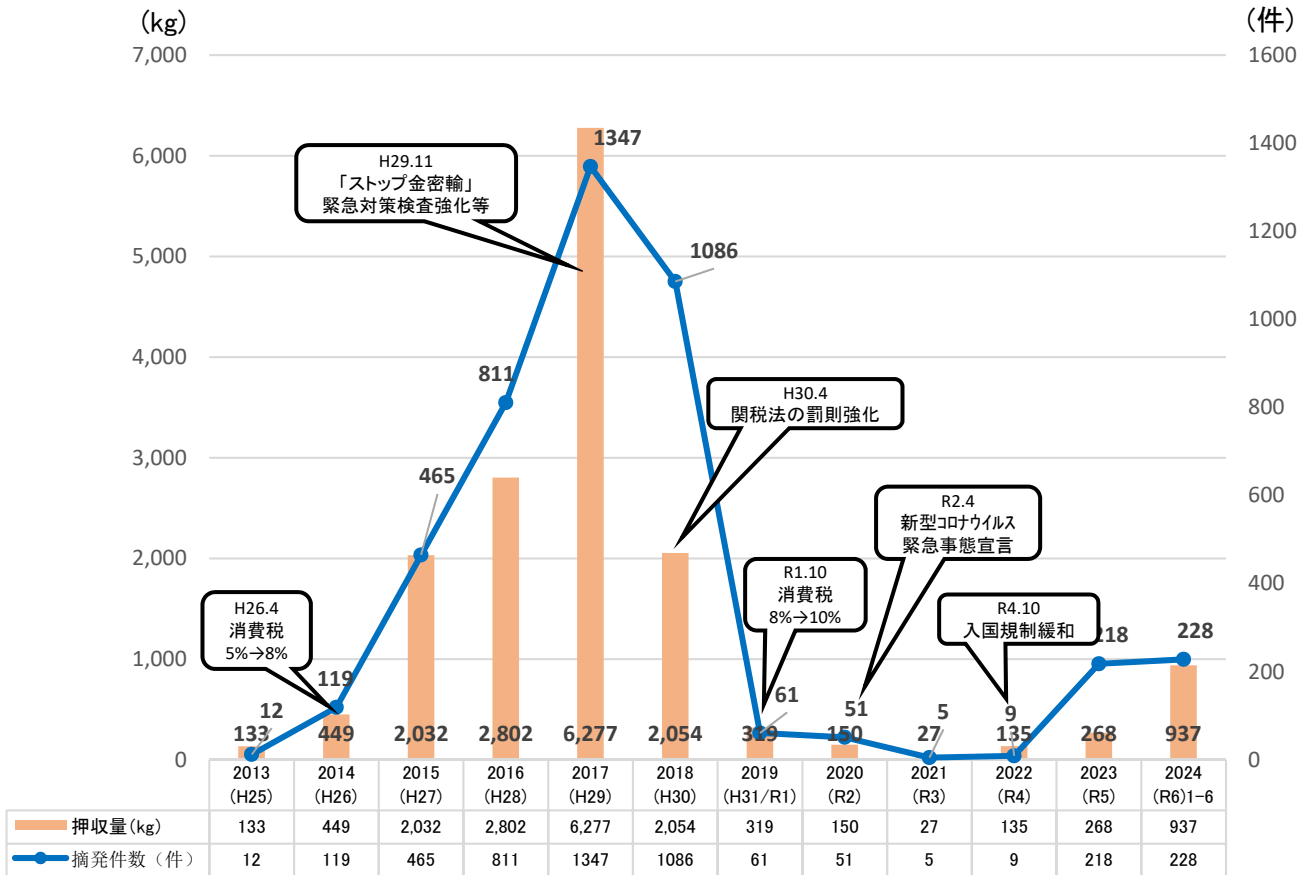
### 事例22【オーストラリア向け輸出航空貨物】

紙おむつの下に隠匿された、紙巻タバコ150,000本を摘発

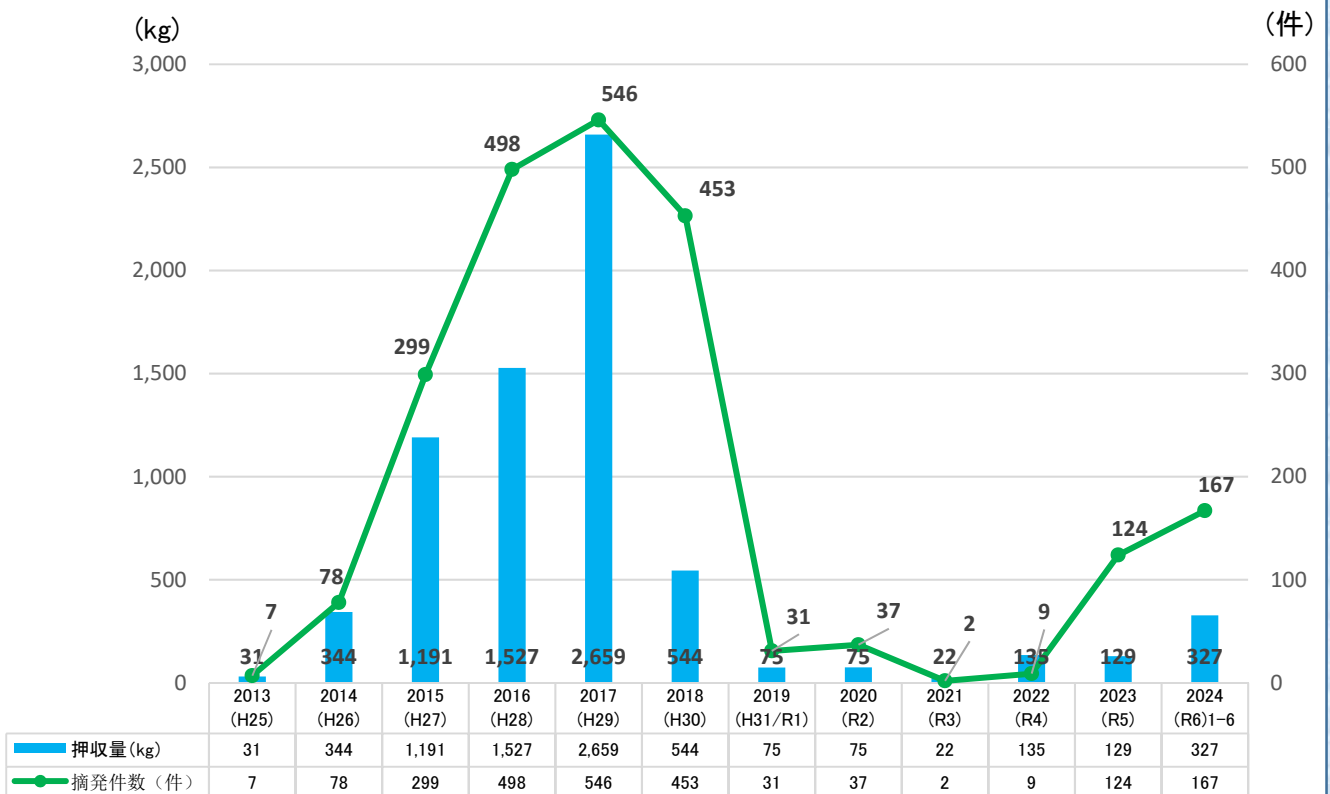
（令和6年2月 東京税関本関摘発）



## 金の摘発件数及び押収量の推移（全国税関）



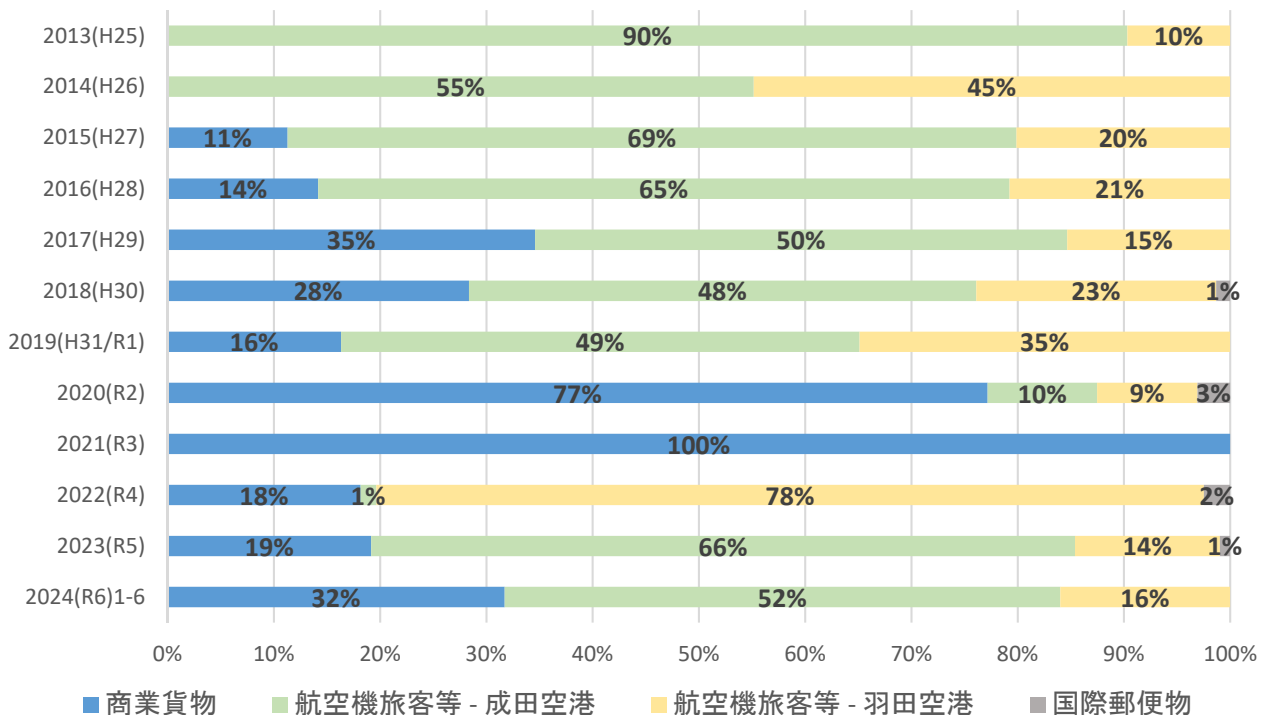
## 金の摘発件数及び押収量の推移（東京税関）



## 金の形態別摘発件数及び押収量（東京税関）

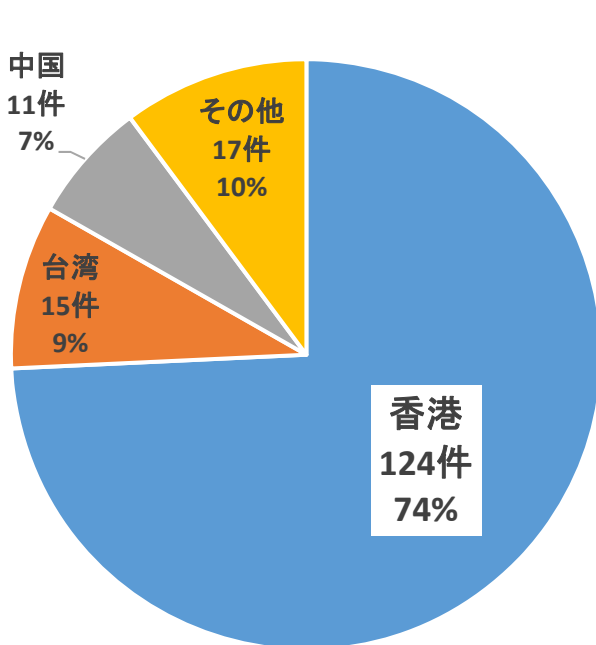
		商業貨物		航空機旅客						国際郵便物		合計	
西暦	和暦	摘発件数	押収量	摘発件数	押収量	成田空港		羽田空港		摘発件数	押収量	摘発件数	押収量
		件	kg	件	kg	件	kg	件	kg	件	kg	件	kg
		件	kg	件	kg	件	kg	件	kg	件	kg	件	kg
2013	H25	0	－	7	31	6	28	1	3	0	－	7	31
2014	H26	0	－	78	344	38	190	40	154	0	－	78	344
2015	H27	13	134	286	1,056	204	817	82	240	0	－	299	1,191
2016	H28	38	216	460	1,310	355	993	105	317	0	－	498	1,527
2017	H29	42	920	504	1,739	381	1,331	123	408	0	－	546	2,659
2018	H30	222	154	199	383	152	260	47	123	32	7	453	544
2019	H31/R1	1	12	30	62	27	36	3	26	0	－	31	75
2020	R2	13	58	20	15	12	8	8	7	4	2	37	75
2021	R3	2	22	0	－	0	－	0	－	0	－	2	22
2022	R4	3	24	2	107	1	2	1	105	4	3	9	135
2023	R5	6	25	115	103	103	86	12	18	3	1	124	129
2024(1-6)	R6(1-6)	6	104	161	223	122	171	39	52	0	－	167	327

## 金の形態別押収量比率の推移（東京税関）

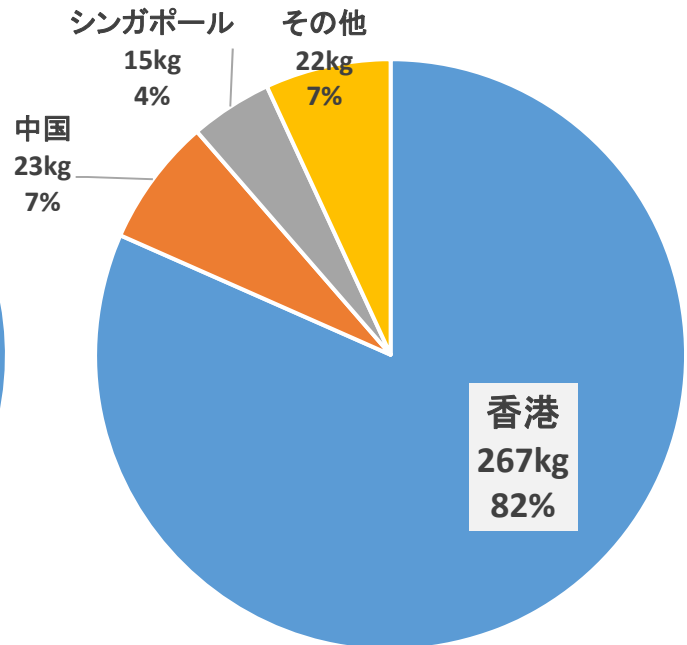


## 令和6年上半期仕出国別金摘発実績（東京税関）

### 《摘発件数》

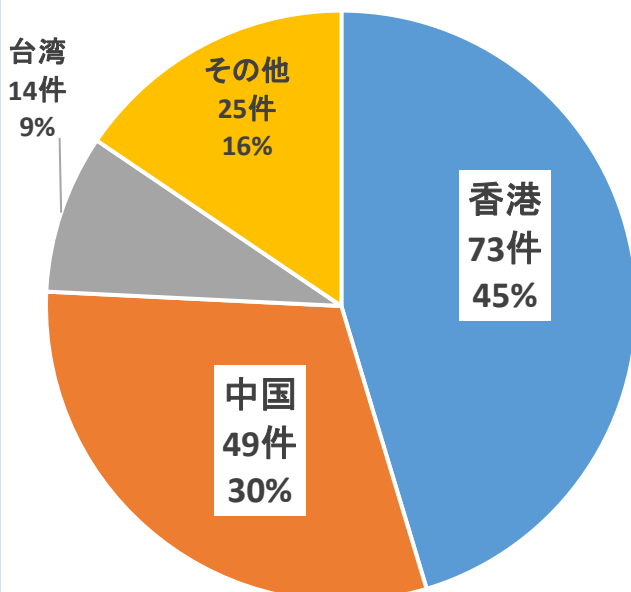


### 《押収量》



## 令和6年上半期国籍別金摘発実績（東京税関・航空機旅客）

### 《摘発件数》



### 《押収量》

