

# 令和2年分 成田空港貿易概況(速報)



令和3年1月21日(木)  
東京税関

- ・本資料における「伸率」とは前年との比較によるものである。
- ・本資料における対EUの貿易額は、1月は28カ国、2月からは27カ国の実績。
- ・本資料における対中国の貿易額には対香港及び対マカオの貿易額を含む。

# 1. 概況

- 輸出、輸入ともに2年連続で減少。差引額は▲2兆5,741億円で10年連続の輸入超過。
- 主要国・地域別では、米国の輸出入が2年連続で減少。EUの輸出が2年連続で減少、輸入が3年ぶりに減少。中国の輸出入が2年ぶりに増加。ASEANの輸出が2年連続で減少、輸入が2年ぶりに増加。
- 主要減少品目では、輸出が科学光学機器で▲14.9%の減少、輸入が原動機で▲37.3%の減少。

輸出額	10兆1,593億円	伸率 ▲3.5%
輸入額	12兆7,334億円	伸率 ▲1.7%
差引額	▲2兆5,741億円	輸入超過

【主要国・地域別輸出入動向】	輸出額	伸率	輸入額	伸率
米国	1兆6,246億円	▲14.3%	2兆1,760億円	▲9.8%
EU	1兆262億円	▲6.2%	2兆5,246億円	▲7.6%
中国	3兆2,692億円	7.5%	3兆2,955億円	1.1%
ASEAN	1兆4,498億円	▲8.6%	1兆6,009億円	7.9%

【主要輸出品目】	輸出額	伸率
半導体等製造装置	8,498億円	▲0.2%
科学光学機器	5,568億円	▲14.9%
電気計測機器	3,910億円	4.4%

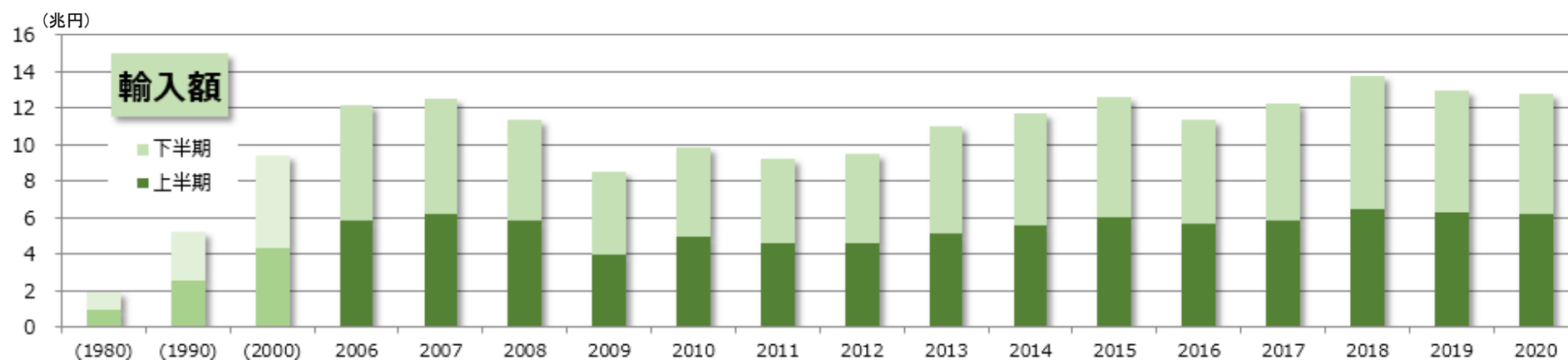
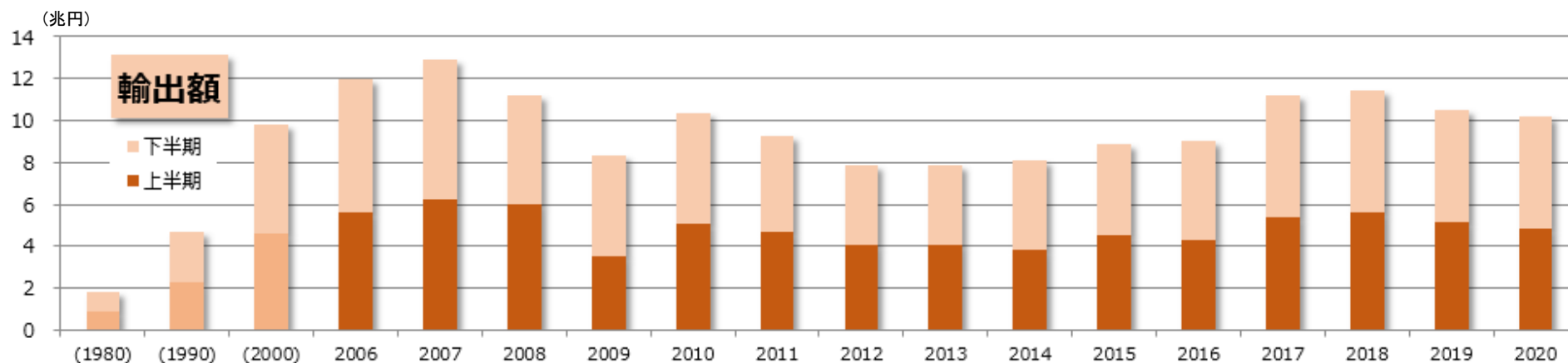
【主要輸入品目】	輸入額	伸率
通信機	1兆7,988億円	1.5%
医薬品	1兆6,949億円	6.8%
電算機類	1兆2,549億円	10.2%

【主要増減品目】	輸出額	伸率	主な増減国
減少1位	科学光学機器	5,568億円 ▲14.9%	米国
減少2位	内燃機関	1,398億円 ▲34.7%	米国
減少3位	電気回路等の機器	3,772億円 ▲9.0%	中国
増加1位	非鉄金属	3,766億円 31.5%	中国

【主要増減品目】	輸入額	伸率	主な増減国
減少1位	原動機	3,079億円 ▲37.3%	米国
減少2位	航空機類	1,361億円 ▲38.3%	フランス
減少3位	衣類及び同附属品	2,280億円 ▲25.6%	中国
増加1位	白金族の金属	7,189億円 50.8%	南アフリカ共和国

## 2. 貿易額の推移

令和2年分 成田空港貿易概況(速報)



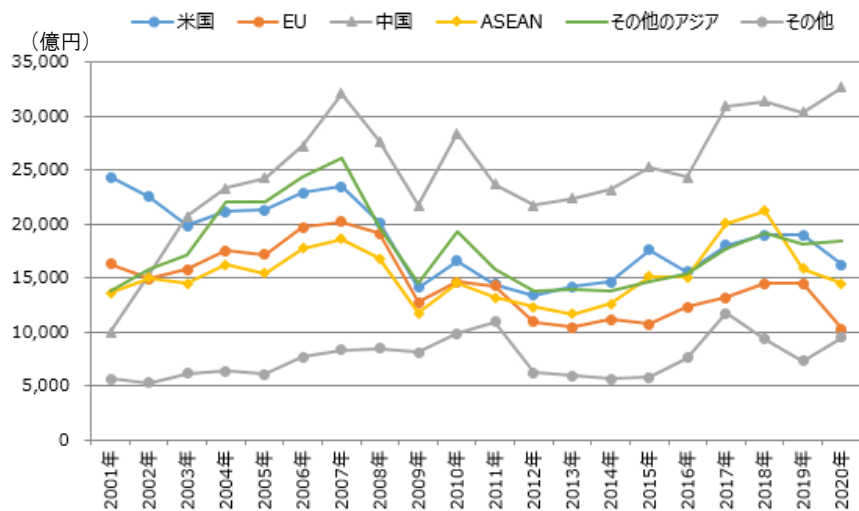
	(1980年)	(1990年)	(2000年)	2005年	2006年	2007年	2008年	2009年	2010年	2011年	2012年	2013年	2014年	2015年	2016年	2017年	2018年	2019年	2020年
輸出額 (億円)	18,379	46,752	98,325	106,373	119,640	128,882	112,086	82,967	103,412	92,288	78,397	78,574	81,112	89,104	90,349	111,679	114,588	105,256	101,593
指数	100.0	254.4	535.0	578.8	650.9	701.2	609.8	451.4	562.6	502.1	426.5	427.5	441.3	484.8	491.6	607.6	623.5	572.7	552.8
輸入額 (億円)	19,294	52,462	94,122	109,252	121,695	124,984	113,668	84,920	98,693	92,406	94,328	109,867	116,621	126,119	113,131	122,444	137,040	129,560	127,334
指数	100.0	271.9	487.8	566.3	630.7	647.8	589.1	440.1	511.5	478.9	488.9	569.4	604.4	653.7	586.4	634.6	710.3	671.5	660.0

(注) 下段は1980年を100とした指数。

# 3. 主要国・地域別輸出入動向

令和2年分 成田空港貿易概況(速報)

## 【輸出】

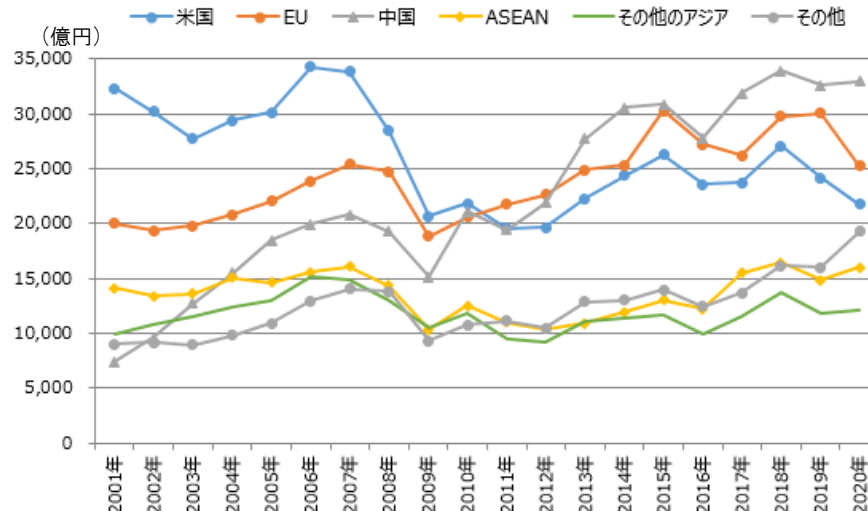


【主要国・地域別 輸出額】 (億円)

	世界	米国	EU	中国	ASEAN	その他のアジア	その他
2011年	92,288	14,437	14,257	23,716	13,163	15,823	10,893
2012年	78,397	13,369	10,934	21,727	12,311	13,858	6,198
2013年	78,574	14,186	10,448	22,427	11,684	13,898	5,931
2014年	81,112	14,656	11,157	23,211	12,595	13,854	5,638
2015年	89,104	17,591	10,689	25,274	15,160	14,636	5,754
2016年	90,349	15,612	12,302	24,362	15,089	15,405	7,579
2017年	111,679	18,061	13,158	30,971	20,046	17,745	11,698
2018年	114,588	18,983	14,470	31,421	21,250	19,141	9,323
2019年	105,256	18,968	14,465	30,420	15,867	18,205	7,332
2020年	101,593	16,246	10,262	32,692	14,498	18,407	9,488

主要国・地域	輸出額	伸率	主な増減品目
米国	1兆6,246億円	▲14.3%	医薬品
EU	1兆262億円	▲6.2%	科学光学機器
中国	3兆2,692億円	7.5%	半導体等製造装置
ASEAN	1兆4,498億円	▲8.6%	IC

## 【輸入】



【主要国・地域別 輸入額】 (億円)

	世界	米国	EU	中国	ASEAN	その他のアジア	その他
2011年	92,406	19,558	21,730	19,417	10,984	9,545	11,172
2012年	94,328	19,672	22,598	21,936	10,386	9,254	10,482
2013年	109,867	22,230	24,907	27,733	10,941	11,151	12,905
2014年	116,621	24,386	25,343	30,575	11,950	11,334	13,032
2015年	126,119	26,298	30,261	30,811	13,027	11,733	13,990
2016年	113,131	23,540	27,214	27,780	12,199	9,974	12,425
2017年	122,444	23,711	26,226	31,855	15,513	11,492	13,648
2018年	137,040	27,046	29,753	33,889	16,478	13,694	16,179
2019年	129,560	24,136	30,073	32,612	14,832	11,883	16,024
2020年	127,334	21,760	25,246	32,955	16,009	12,101	19,263

主要国・地域別	輸入額	伸率	主な増減品目
米国	2兆1,760億円	▲9.8%	原動機
EU	2兆5,246億円	▲7.6%	航空機類
中国	3兆2,955億円	1.1%	電算機類
ASEAN	1兆6,009億円	7.9%	半導体等製造装置

# 4. 主要港別輸出入額

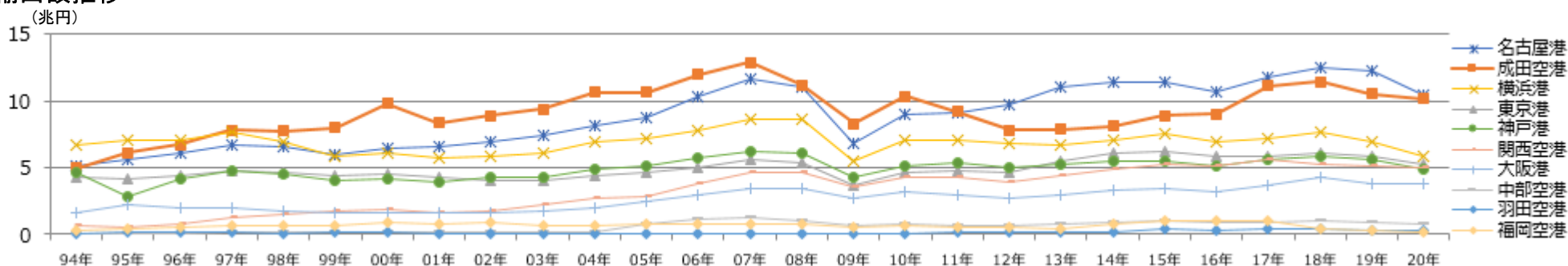
令和2年分 成田空港貿易概況(速報)

令和2年 輸出入額	輸出				輸入				輸出入総額			
	金額(億円)	前年比	空/海別 構成比	対全国額 構成比	金額(億円)	前年比	空/海別 構成比	対全国額 構成比	金額(億円)	前年比	空/海別 構成比	対全国額 構成比
全国総額	684,067	88.9%		100.0%	677,320	86.2%		100.0%	1,361,386	87.5%		100.0%
全国空港総額	164,825	94.8%	100.0%	24.1%	182,268	92.0%	100.0%	26.9%	347,093	93.3%	100.0%	25.5%
成田空港	<b>101,593</b>	<b>96.5%</b>	<b>61.6%</b>	<b>14.9%</b>	<b>127,334</b>	<b>98.3%</b>	<b>69.9%</b>	<b>18.8%</b>	<b>228,927</b>	<b>97.5%</b>	<b>66.0%</b>	<b>16.8%</b>
羽田空港	2,453	71.1%	1.5%	0.4%	5,485	45.1%	3.0%	0.8%	7,939	50.8%	2.3%	0.6%
新潟空港	1	29.7%	0.0%	0.0%	1	26.0%	0.0%	0.0%	2	27.4%	0.0%	0.0%
関西空港	49,899	96.2%	30.3%	7.3%	37,190	93.7%	20.4%	5.5%	87,089	95.1%	25.1%	6.4%
中部空港	8,049	86.2%	4.9%	1.2%	8,233	73.7%	4.5%	1.2%	16,283	79.4%	4.7%	1.2%
福岡空港	1,909	76.0%	1.2%	0.3%	3,695	81.5%	2.0%	0.5%	5,604	79.5%	1.6%	0.4%
那覇空港	27	64.8%	0.0%	0.0%	31	30.0%	0.0%	0.0%	58	40.1%	0.0%	0.0%
その他	894	67.4%	0.5%	0.1%	298	35.8%	0.2%	0.0%	1,192	55.2%	0.3%	0.1%
全国海港総額	519,241	87.2%	100.0%	75.9%	495,051	84.2%	100.0%	73.1%	1,014,293	85.7%	100.0%	74.5%
東京港	52,333	89.9%	10.1%	7.7%	109,712	95.5%	22.2%	16.2%	162,044	93.6%	16.0%	11.9%
横浜港	58,199	83.8%	11.2%	8.5%	40,387	82.6%	8.2%	6.0%	98,586	83.3%	9.7%	7.2%
神戸港	49,010	88.2%	9.4%	7.2%	30,015	90.7%	6.1%	4.4%	79,025	89.1%	7.8%	5.8%
大阪港	38,088	100.9%	7.3%	5.6%	45,143	94.5%	9.1%	6.7%	83,231	97.3%	8.2%	6.1%
名古屋港	104,152	84.6%	20.1%	15.2%	43,161	84.9%	8.7%	6.4%	147,313	84.7%	14.5%	10.8%
その他	217,460	86.5%	41.9%	31.8%	226,634	77.5%	45.8%	33.5%	444,094	81.7%	43.8%	32.6%

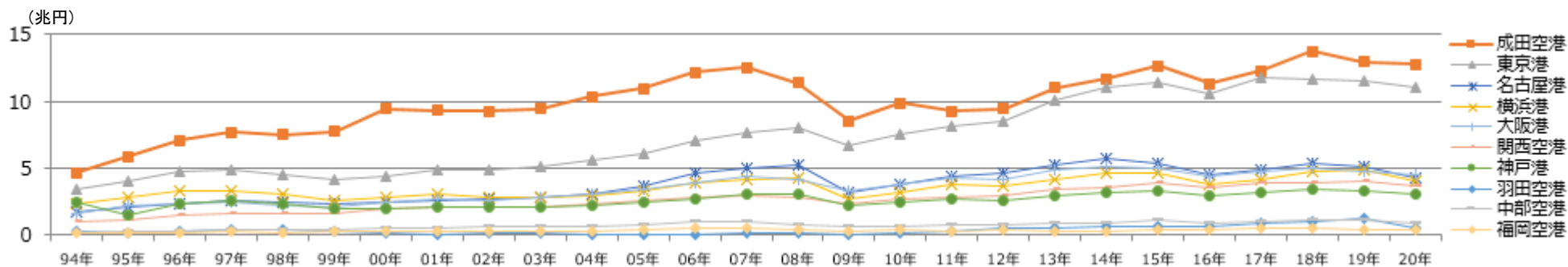
# 5. 主要港別輸出入額の推移

令和2年分 成田空港貿易概況(速報)

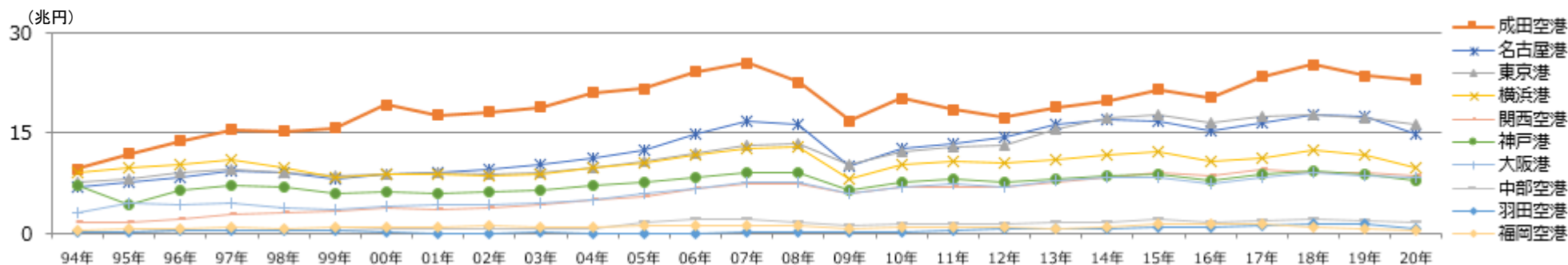
## ○輸出額推移



## ○輸入額推移



## ○輸出入総額推移





# 6. 成田空港及び全国の輸出入額推移

令和2年分 成田空港貿易概況(速報)

成田空港 輸出入額

年	輸出			輸入			輸出入	
	輸出	前年比	輸入	前年比	輸出入 総額	前年比	輸出入 差引	
1979年	12,982	-	16,459	-	29,441	-	▲3,477	
1980年	18,379	141.6%	19,294	117.2%	37,673	128.0%	▲914	
1981年	19,590	106.6%	22,605	117.2%	42,195	112.0%	▲3,016	
1982年	21,028	107.3%	22,682	100.3%	43,710	103.6%	▲1,654	
1983年	25,247	120.1%	23,348	102.9%	48,595	111.2%	1,899	
1984年	33,492	132.7%	28,783	123.3%	62,275	128.2%	4,709	
1985年	31,911	95.3%	30,176	104.8%	62,087	99.7%	1,735	
1986年	28,748	90.1%	27,318	90.5%	56,066	90.3%	1,430	
1987年	30,327	105.5%	29,299	107.3%	59,626	106.3%	1,028	
1988年	35,700	117.7%	34,535	117.9%	70,235	117.8%	1,165	
1989年	41,796	117.1%	42,627	123.4%	84,423	120.2%	▲831	
1990年	46,752	111.9%	52,462	123.1%	99,213	117.5%	▲5,710	
1991年	46,863	100.2%	47,741	91.0%	94,604	95.4%	▲879	
1992年	44,166	94.2%	42,135	88.3%	86,301	91.2%	2,032	
1993年	43,875	99.3%	40,824	96.9%	84,698	98.1%	3,051	
1994年	49,910	113.8%	46,815	114.7%	96,724	114.2%	3,095	
1995年	61,052	122.3%	58,444	124.8%	119,496	123.5%	2,608	
1996年	67,106	109.9%	70,783	121.1%	137,890	115.4%	▲3,677	
1997年	78,165	116.5%	76,764	108.4%	154,930	112.4%	1,401	
1998年	77,568	99.2%	74,815	97.5%	152,383	98.4%	2,752	
1999年	80,239	103.4%	77,193	103.2%	157,433	103.3%	3,046	
2000年	98,325	122.5%	94,122	121.9%	192,447	122.2%	4,203	
2001年	83,744	85.2%	92,911	98.7%	176,655	91.8%	▲9,167	
2002年	88,879	106.1%	92,423	99.5%	181,302	102.6%	▲3,544	
2003年	94,037	105.8%	94,272	102.0%	188,308	103.9%	▲235	
2004年	106,676	113.4%	103,039	109.3%	209,715	111.4%	3,637	
2005年	106,373	99.7%	109,252	106.0%	215,625	102.8%	▲2,879	
2006年	119,640	112.5%	121,695	111.4%	241,334	111.9%	▲2,055	
2007年	128,882	107.7%	124,984	102.7%	253,866	105.2%	3,898	
2008年	112,086	87.0%	113,668	90.9%	225,754	88.9%	▲1,583	
2009年	82,967	74.0%	84,920	74.7%	167,887	74.4%	▲1,954	
2010年	103,412	124.6%	98,693	116.2%	202,105	120.4%	4,718	
2011年	92,288	89.2%	92,406	93.6%	184,694	91.4%	▲117	
2012年	78,397	84.9%	94,328	102.1%	172,724	93.5%	▲15,931	
2013年	78,574	100.2%	109,867	116.5%	188,442	109.1%	▲31,293	
2014年	81,112	103.2%	116,621	106.1%	197,732	104.9%	▲35,509	
2015年	89,104	109.9%	126,119	108.1%	215,223	108.8%	▲37,015	
2016年	90,349	101.4%	113,131	89.7%	203,481	94.5%	▲22,782	
2017年	111,679	123.6%	122,444	108.2%	234,123	115.1%	▲10,766	
2018年	114,588	102.6%	137,040	111.9%	251,628	107.5%	▲22,452	
2019年	105,256	91.9%	129,560	94.5%	234,816	93.3%	▲24,304	
2020年	101,593	96.5%	127,334	98.3%	228,927	97.5%	▲25,741	

全国 輸出入額

年月	輸出			輸入			輸出入	
	輸出	前年比	輸入	前年比	輸出入 総額	前年比	輸出入 差引	
1979年	225,315	-	242,454	-	467,769	-	▲17,138	
1980年	293,825	130.4%	319,953	132.0%	613,778	131.2%	▲26,129	
1981年	334,690	113.9%	314,641	98.3%	649,331	105.8%	20,048	
1982年	344,325	102.9%	326,563	103.8%	670,888	103.3%	17,762	
1983年	349,093	101.4%	300,148	91.9%	649,241	96.8%	48,945	
1984年	403,253	115.5%	323,211	107.7%	726,464	111.9%	80,042	
1985年	419,557	104.0%	310,849	96.2%	730,406	100.5%	108,707	
1986年	352,897	84.1%	215,507	69.3%	568,404	77.8%	137,390	
1987年	333,152	94.4%	217,369	100.9%	550,521	96.9%	115,783	
1988年	339,392	101.9%	240,063	110.4%	579,455	105.3%	99,329	
1989年	378,225	111.4%	289,796	120.7%	668,011	115.3%	88,440	
1990年	414,569	109.6%	338,552	116.8%	753,121	112.7%	76,017	
1991年	423,599	102.2%	319,002	94.2%	742,600	98.6%	104,597	
1992年	430,123	101.5%	295,274	92.6%	725,397	97.7%	134,849	
1993年	402,024	93.5%	268,264	90.9%	670,288	92.4%	133,761	
1994年	404,976	100.7%	281,043	104.8%	686,019	102.3%	123,932	
1995年	415,309	102.6%	315,488	112.3%	730,796	106.5%	99,821	
1996年	447,313	107.7%	379,934	120.4%	827,247	113.2%	67,379	
1997年	509,380	113.9%	409,562	107.8%	918,942	111.1%	99,818	
1998年	506,450	99.4%	366,536	89.5%	872,987	95.0%	139,914	
1999年	475,476	93.9%	352,680	96.2%	828,156	94.9%	122,795	
2000年	516,542	108.6%	409,384	116.1%	925,926	111.8%	107,158	
2001年	489,792	94.8%	424,155	103.6%	913,948	98.7%	65,637	
2002年	521,090	106.4%	422,275	99.6%	943,365	103.2%	98,814	
2003年	545,484	104.7%	443,620	105.1%	989,104	104.8%	101,863	
2004年	611,700	112.1%	492,166	110.9%	1,103,866	111.6%	119,533	
2005年	656,565	107.3%	569,494	115.7%	1,226,059	111.1%	87,072	
2006年	752,462	114.6%	673,443	118.3%	1,425,905	116.3%	79,019	
2007年	839,314	111.5%	731,359	108.6%	1,570,674	110.2%	107,955	
2008年	810,181	96.5%	789,547	108.0%	1,599,728	101.8%	20,633	
2009年	541,706	66.9%	514,994	65.2%	1,056,700	66.1%	26,712	
2010年	673,996	124.4%	607,650	118.0%	1,281,646	121.3%	66,347	
2011年	655,465	97.3%	681,112	112.1%	1,336,577	104.3%	▲25,647	
2012年	637,476	97.3%	706,886	103.8%	1,344,362	100.6%	▲69,411	
2013年	697,742	109.5%	812,425	114.9%	1,510,167	112.3%	▲114,684	
2014年	730,930	104.8%	859,091	105.7%	1,590,021	105.3%	▲128,161	
2015年	756,139	103.4%	784,055	91.3%	1,540,195	96.9%	▲27,916	
2016年	700,358	92.6%	660,420	84.2%	1,360,777	88.4%	39,938	
2017年	782,865	111.8%	753,792	114.1%	1,536,657	112.9%	29,072	
2018年	814,788	104.1%	827,033	109.7%	1,641,821	106.8%	▲12,246	
2019年	769,317	94.4%	785,995	95.0%	1,555,312	94.7%	▲16,678	
2020年	684,067	88.9%	677,320	86.2%	1,361,386	87.5%	6,747	

本資料を引用する場合、東京税関の資料による旨を注記して下さい。

貿易統計の数値はインターネットでも検索できます。

東京税関

本資料に関するお問合せは以下へお願いします。  
東京税関 調査部 調査統計課 TEL:03-3599-6385

財務省貿易統計 検索

〒135-8615 東京都江東区青海2-7-11 東京港湾合同庁舎  
<http://www.customs.go.jp/tokyo/>

# 品目別トピックス(その1)

## ●ロジウムの粉の輸入

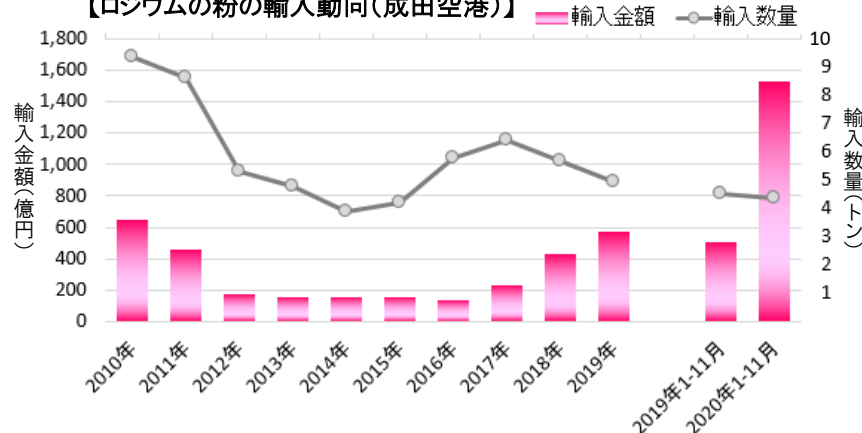
統計品目コード 7110.31-010:ロジウムの粉

ロジウムは、プラチナやパラジウムと同じ白金族の金属です。身近なものでは耐食性の高さなどを生かし、装飾品のめっきとして使用されてきましたが、近年では、自動車の排ガス中の有害物質である窒素酸化物(NOx)を分解するための触媒に使用されています。2020年1-11月におけるロジウム全体(統計品目コード7110.31~7110.39)の輸入のうち、粉(統計品目コード7110.31-010)が約8割を占めます。

成田空港におけるロジウムの粉の輸入金額は、2010年以降、全国シェアの概ね98-99%を堅持しています。近年、世界的な自動車の排ガス規制強化に伴う需要の高まりから、ロジウムの粉の輸入平均単価(輸入金額/輸入数量)が上昇しており、2020年1-11月の成田空港における輸入数量は前年同期比で概ね横ばいであるものの、輸入金額は約3倍となるなど、大きな変動がありました。

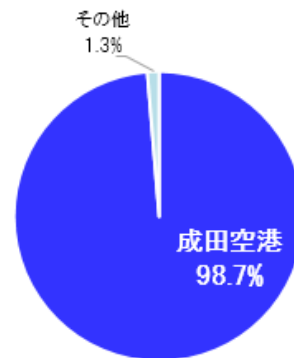
なお、2020年1-11月に成田空港で輸入されたロジウムの粉の原産国は、生産量が世界最大の南アフリカ共和国が9割以上を占めています。

【ロジウムの粉の輸入動向(成田空港)】



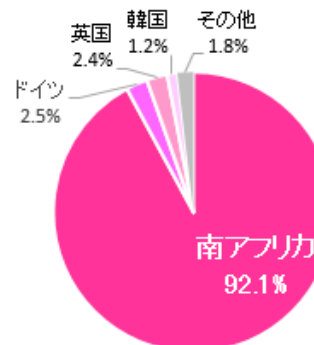
(単位 数量:トン 金額:億円 輸入平均単価:円/KG)

【港別 輸入金額シェア(2020年1-11月)】



港	輸入金額(億円)	シェア
成田空港	1,527	98.7%
その他(関西空港等)	20	1.3%
合計	1,547	100.0%

【成田空港 原産国別輸入金額シェア(2020年1-11月)】



国	輸入金額(億円)	シェア
南アフリカ	1,406	92.1%
ドイツ	38	2.5%
英国	36	2.4%
韓国	18	1.2%
その他	28	1.8%
合計	1,527	100.0%

	2010年	2011年	2012年	2013年	2014年	2015年	2016年	2017年	2018年	2019年	2019年1-11月	2020年1-11月
輸入数量(成田空港)	9.4	8.6	5.3	4.8	3.9	4.2	5.8	6.4	5.7	4.9	4.5	4.4
輸入数量(全国)	9.4	8.7	5.4	4.8	3.9	4.3	5.8	6.5	5.7	5.0	4.6	4.4
輸入金額(成田空港)	648	462	174	158	150	157	138	234	430	575	506	1,527
輸入金額(全国)	652	465	177	160	152	159	139	236	433	588	519	1,547
金額シェア(成田空港)	99.4%	99.2%	98.4%	98.7%	98.9%	98.8%	99.5%	99.5%	99.2%	97.9%	97.6%	98.7%
輸入平均単価(成田空港)	6,914	5,369	3,282	3,320	3,882	3,725	2,385	3,641	7,540	11,703	11,248	34,917

※統計品目コード7110.31-010の2020年12月分輸入金額及び数量(速報値)は2021年1月28日に公表予定です。



# 品目別トピックス(その2)

## ●ヘッドホン、イヤホン等の輸入

統計品目コード 8518.30-000 ヘッドホン及びイヤホン(マイクロホンを取り付けてあるかないかを問わない。)並びにマイクロホンと拡声器を組み合わせたもの

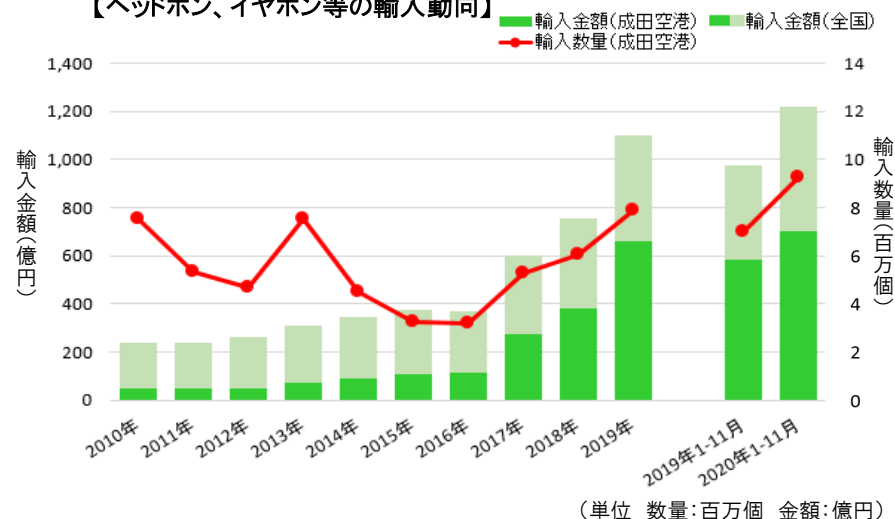
2020年1-11月の成田空港におけるヘッドホン及びイヤホン等の輸入金額は、全国シェア57.4%とトップで、2位の東京港(26.5%)を大きく上回っています。前年同期比では約20%増加しました。

これは、ケーブルを一切使わない完全ワイヤレスイヤホンの普及や、オンラインゲームを楽しむ人が増えていることに加え、新型コロナウイルス感染拡大に伴うウェブ会議やオンライン授業の広まりを背景に、マイクロホンを取り付けたヘッドセットや、ノイズキャンセリング(※)機能を搭載した高付加価値な製品にも人気が高まっていることが要因と考えられます。

なお、2020年1-11月に成田空港で輸入されたヘッドホン及びイヤホン等の原産国は、中国が約9割を占めています。

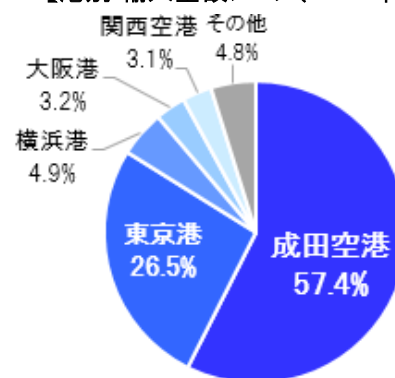
(※)ノイズキャンセリングとは、外部の騒音と逆位相の音を発生させることで騒音自体を打ち消すこと。

【ヘッドホン、イヤホン等の輸入動向】



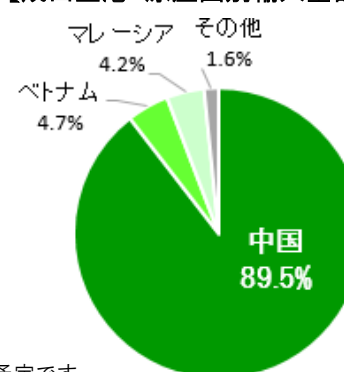
	2010年	2011年	2012年	2013年	2014年	2015年	2016年	2017年	2018年	2019年	2019年1-11月	2020年1-11月
輸入数量(成田空港)	7.6	5.4	4.7	7.5	4.5	3.2	3.2	5.3	6.0	7.9	7.0	9.3
輸入数量(全国)	72.6	71.9	75.2	74.5	64.0	63.5	65.8	75.7	89.9	84.8	76.1	75.6
輸入金額(成田空港)	47	46	52	73	92	109	117	278	381	660	583	700
輸入金額(全国)	239	240	265	310	344	378	371	602	756	1,099	977	1,219
金額シェア(成田空港)	19.6%	19.3%	19.6%	23.5%	26.7%	28.8%	31.4%	46.2%	50.4%	60.0%	59.6%	57.4%

【港別 輸入金額シェア(2020年1-11月)】



港	輸入金額(億円)	シェア
成田空港	700	57.4%
東京港	323	26.5%
横浜港	60	4.9%
大阪港	40	3.2%
関西空港	38	3.1%
その他	59	4.8%
合計	1,219	100.0%

【成田空港 原産国別輸入金額シェア(2020年1-11月)】



国	輸入金額(億円)	シェア
中国	627	89.5%
ベトナム	33	4.7%
マレーシア	29	4.2%
その他	11	1.6%
合計	700	100.0%

※統計品目コード8518.30-000の2020年12月分輸入金額及び数量(速報値)は2021年1月28日に公表予定です。