

# 平成30年上半期分 成田空港貿易概況(速報)



平成30年7月19日(木)  
東京税関

- ・本資料における「2018年上半期」の数値は速報値
- ・本資料における「伸率」とは前年同期との比較によるもの
- ・本資料を引用する場合、東京税関の資料による旨を注記して下さい。
- ・本資料に関するお問合せ先：東京税関 調査部 調査統計課 TEL：03-3599-6385

# 1. 概況

平成30年上半期分 成田空港貿易概況(速報)

- 輸出は4期連続の増加、輸入は3期連続の増加。差引額は▲8,917億円で14期連続の輸入超過。
- 主要国・地域別では、米国、EUおよびASEANは輸出入ともに増加。中国は4期ぶりに輸出が減少、輸入は増加。
- 主要品目では、半導体等製造装置の輸出が増加、通信機の輸入が減少。

輸 出 額	5兆5,783億円	伸率	3.1% 増
輸 入 額	6兆4,701億円	伸率	10.0% 増
総 額	12兆 484億円	伸率	6.7% 増

(差引 8,917億円の輸入超過)

【主要国・地域別輸出入動向】	輸出額	伸率	輸入額	伸率
米 国	8,917億円	3.0%	1兆3,271億円	14.1%
E U	6,879億円	6.9%	1兆3,688億円	5.3%
中 国	1兆4,716億円	-2.0%	1兆5,024億円	4.9%
ASEAN	1兆 565億円	13.0%	8,030億円	6.3%

(注) 対中国の貿易額には対香港及び対マカオの貿易額を含む。

【主要輸出品目】	輸出額	伸率
半導体等製造装置	3,637億円	2.6%
科学光学機器	3,226億円	-4.3%
電気回路等の機器	2,353億円	17.9%

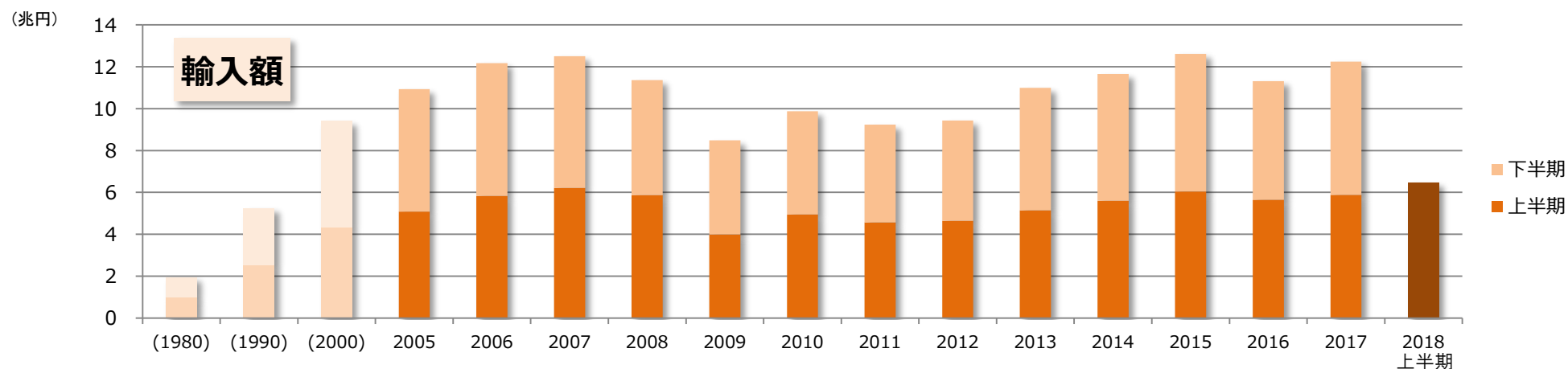
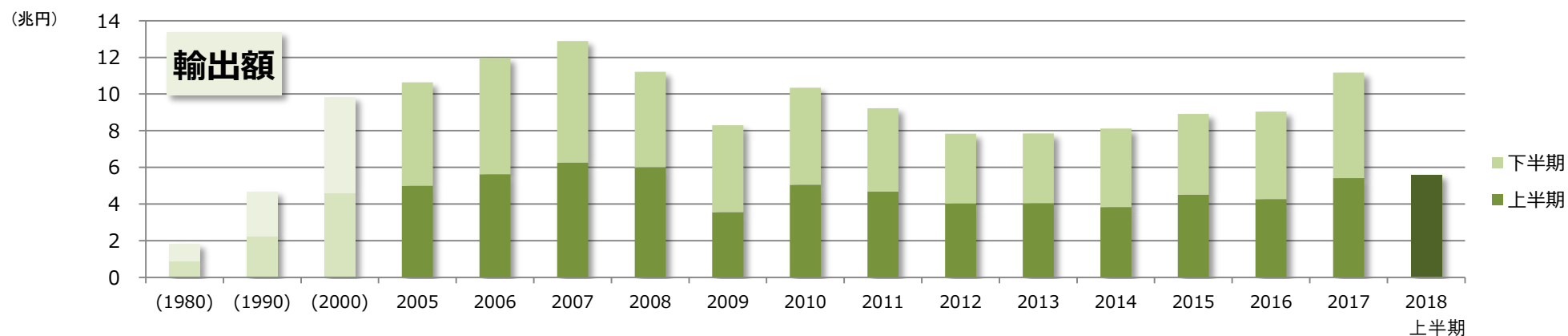
【主要輸入品目】	輸入額	伸率
通信機	8,094億円	-0.6%
医薬品	7,613億円	15.5%
I C	6,237億円	12.6%

【主要増減品目】	主な増減国	輸出額	伸率
増加1位	電気回路等の機器	中国	2,353億円 17.9%
増加2位	電気計測機器	米国	1,961億円 17.9%
増加3位	コンデンサー	中国	598億円 39.5%
減少1位	映像記録・再生機器	中国	367億円 -50.6%

【主要増減品目】	主な増減国	輸入額	伸率
増加1位	医薬品	スイス	7,613億円 15.5%
増加2位	原動機	米国	2,901億円 47.8%
増加3位	I C	台湾	6,237億円 12.6%
減少1位	有機化合物	スイス	1,743億円 -9.2%

## 2. 貿易額の推移

平成30年上半年分 成田空港貿易概況(速報)



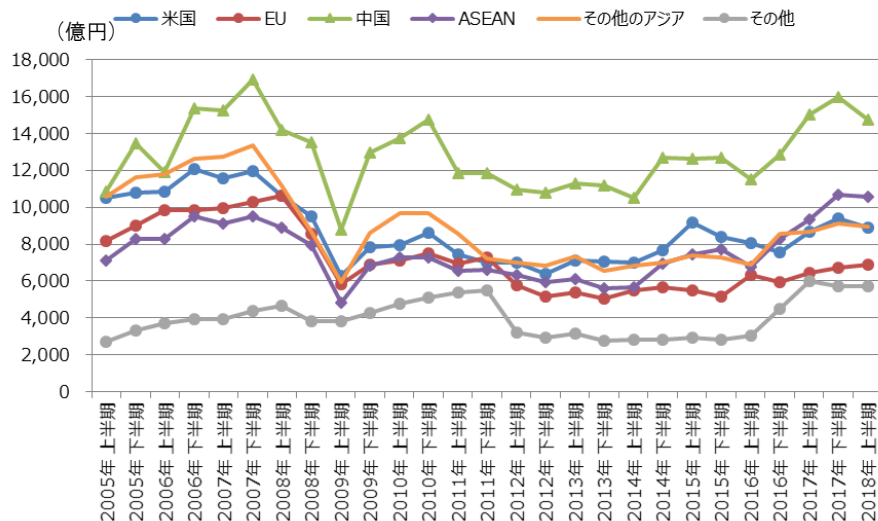
	(1980年)	(1990年)	(2000年)	2005年	2006年	2007年	2008年	2009年	2010年	2011年	2012年	2013年	2014年	2015年	2016年	2017年	2018年 上半期
輸出額 (億円)	18,379	46,752	98,325	106,373	119,640	128,882	112,086	82,967	103,412	92,288	78,397	78,574	81,112	89,104	90,349	111,679	55,783
指数	100.0	254.4	535.0	578.8	650.9	701.2	609.8	451.4	562.6	502.1	426.5	427.5	441.3	484.8	491.6	607.6	-
輸入額 (億円)	19,294	52,462	94,122	109,252	121,695	124,984	113,668	84,920	98,693	92,406	94,328	109,867	116,621	126,119	113,131	122,444	64,701
指数	100.0	271.9	487.8	566.3	630.7	647.8	589.1	440.1	511.5	478.9	488.9	569.4	604.4	653.7	586.4	634.6	-

(注) 下段は1980年を100とした指数。

### 3. 主要国・地域別輸出入動向

平成30年上半期分 成田空港貿易概況(速報)

#### 【輸出】

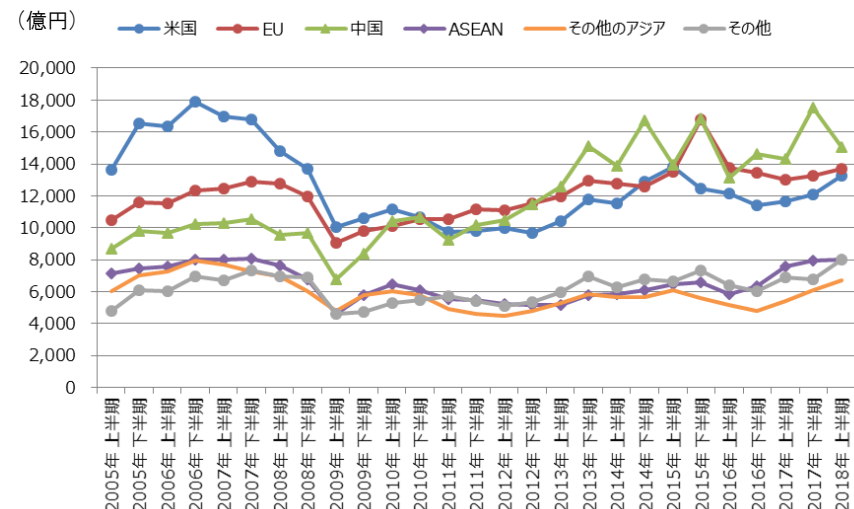


【主要国・地域別 輸出額(億円)】

	世界	米国	EU	中国	ASEAN	その他のアジア	その他
2013年 上半期	40,411	7,130	5,381	11,266	6,099	7,351	3,184
2013年 下半期	38,164	7,056	5,067	11,161	5,585	6,548	2,747
2014年 上半期	38,339	6,995	5,507	10,512	5,656	6,836	2,833
2014年 下半期	42,773	7,661	5,651	12,699	6,939	7,017	2,805
2015年 上半期	45,103	9,196	5,518	12,615	7,455	7,372	2,948
2015年 下半期	44,001	8,395	5,170	12,660	7,706	7,264	2,807
2016年 上半期	42,643	8,049	6,358	11,525	6,794	6,861	3,055
2016年 下半期	47,706	7,563	5,944	12,837	8,295	8,544	4,524
2017年 上半期	54,106	8,656	6,436	15,024	9,347	8,651	5,992
2017年 下半期	57,573	9,404	6,722	15,947	10,700	9,094	5,706
2018年 上半期	55,783	8,917	6,879	14,716	10,565	8,967	5,739

【主要国・地域別】	輸出額	主な増減品目	伸率
米 国	8,917億円	科学光学機器	3.0%
E U	6,879億円	有機化合物	6.9%
中 国	1兆4,716億円	科学光学機器	-2.0%
ASEAN	1兆 565億円	半導体等製造装置	13.0%

#### 【輸入】



【主要国・地域別 輸入額(億円)】

	世界	米国	EU	中国	ASEAN	その他のアジア	その他
2013年 上半期	51,395	10,436	11,941	12,591	5,191	5,299	5,937
2013年 下半期	58,472	11,794	12,967	15,142	5,749	5,852	6,968
2014年 上半期	55,986	11,509	12,763	13,875	5,870	5,676	6,293
2014年 下半期	60,634	12,877	12,580	16,700	6,080	5,658	6,739
2015年 上半期	60,451	13,822	13,476	13,942	6,451	6,114	6,646
2015年 下半期	65,667	12,476	16,785	16,869	6,576	5,619	7,343
2016年 上半期	56,444	12,132	13,740	13,136	5,862	5,180	6,393
2016年 下半期	56,688	11,407	13,474	14,643	6,337	4,794	6,032
2017年 上半期	58,793	11,628	12,995	14,316	7,557	5,401	6,897
2017年 下半期	63,651	12,083	13,231	17,539	7,956	6,091	6,751
2018年 上半期	64,701	13,271	13,688	15,024	8,030	6,677	8,011

【主要国・地域別】	輸入額	主な増減品目	伸率
米 国	1兆3,271億円	原動機	14.1%
E U	1兆3,688億円	原動機	5.3%
中 国	1兆5,024億円	電算機類	4.9%
ASEAN	8,030億円	半導体等製造装置	6.3%

(注) 対中国の貿易額には対香港及び対マカオの貿易額を含む。

## 4. 主要港輸出入額

平成30年上半年分 成田空港貿易概況(速報)

平成30年上半年分  
輸出入額

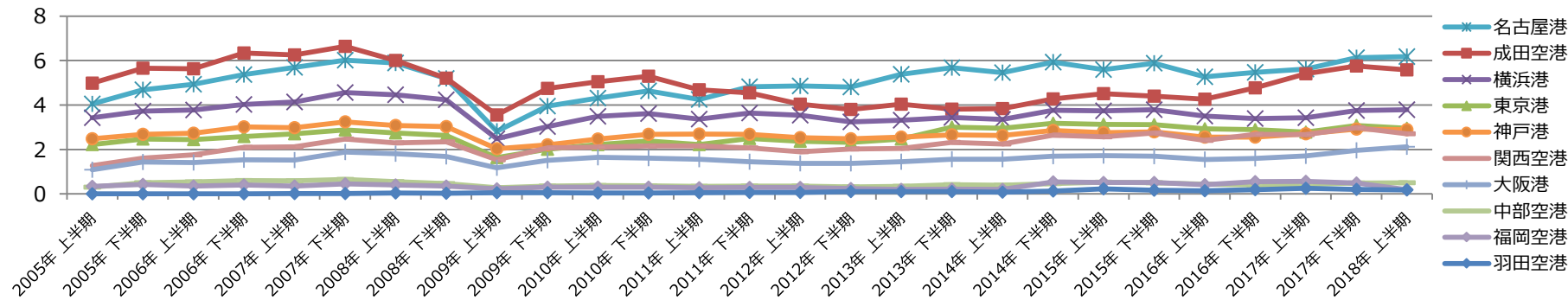
	輸 出				輸 入				輸出入総額			
	金額(億円)	前年同期比	空/海別 構成比	対全国額 構成比	金額(億円)	前年同期比	空/海別 構成比	対全国額 構成比	金額(億円)	前年同期比	空/海別 構成比	対全国額 構成比
全国総額	401,305	106.2%		100.0%	395,238	107.5%		100.0%	796,544	106.8%		100.0%
全国空港総額	92,231	98.2%	100.0%	23.0%	96,628	109.6%	100.0%	24.4%	188,858	103.7%	100.0%	23.7%
成田空港	55,783	103.1%	60.5%	13.9%	64,701	110.0%	67.0%	16.4%	120,484	106.7%	63.8%	15.1%
羽田空港	1,785	70.2%	1.9%	0.4%	4,155	109.8%	4.3%	1.1%	5,940	93.9%	3.1%	0.7%
新潟空港	1	97.1%	0.0%	0.0%	1	82.9%	0.0%	0.0%	3	88.6%	0.0%	0.0%
関西空港	27,061	101.6%	29.3%	6.7%	19,802	109.1%	20.5%	5.0%	46,863	104.6%	24.8%	5.9%
中部空港	5,009	116.5%	5.4%	1.2%	5,185	111.7%	5.4%	1.3%	10,193	114.0%	5.4%	1.3%
福岡空港	1,895	33.6%	2.1%	0.5%	2,334	100.6%	2.4%	0.6%	4,229	53.1%	2.2%	0.5%
那覇空港	18	91.8%	0.02%	0.0%	126	68.4%	0.1%	0.0%	145	70.7%	0.1%	0.0%
その他	679	102.9%	0.7%	0.2%	323	100.6%	0.3%	0.1%	1,002	102.2%	0.5%	0.1%
全国海港総額	309,075	108.8%	100.0%	77.0%	298,611	106.8%	100.0%	75.6%	607,685	107.8%	100.0%	76.3%
東京港	29,606	106.3%	9.6%	7.4%	56,323	98.9%	18.9%	14.3%	85,929	101.3%	14.1%	10.8%
横浜港	37,880	110.4%	12.3%	9.4%	22,259	110.9%	7.5%	5.6%	60,139	110.6%	9.9%	7.5%
神戸港	28,889	106.6%	9.3%	7.2%	17,109	107.8%	5.7%	4.3%	45,998	107.0%	7.6%	5.8%
大阪港	21,163	123.5%	6.8%	5.3%	23,917	105.4%	8.0%	6.1%	45,080	113.2%	7.4%	5.7%
名古屋港	61,782	110.0%	20.0%	15.4%	25,364	104.5%	8.5%	6.4%	87,147	108.4%	14.3%	10.9%
その他	129,755	106.9%	42.0%	32.3%	153,638	110.0%	51.5%	38.9%	283,393	108.5%	46.6%	35.6%

# 5. 主要港輸出入額の推移

平成30年上半期分 成田空港貿易概況(速報)

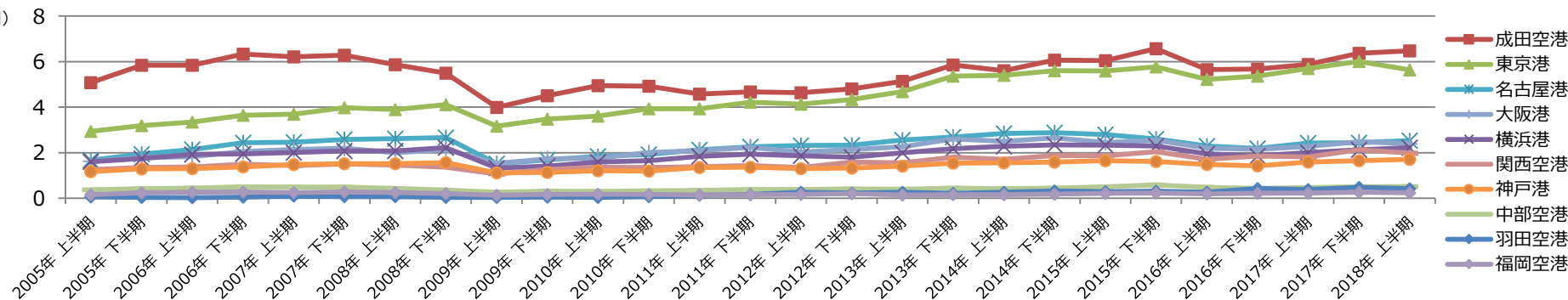
## ○輸出額推移

(兆円)



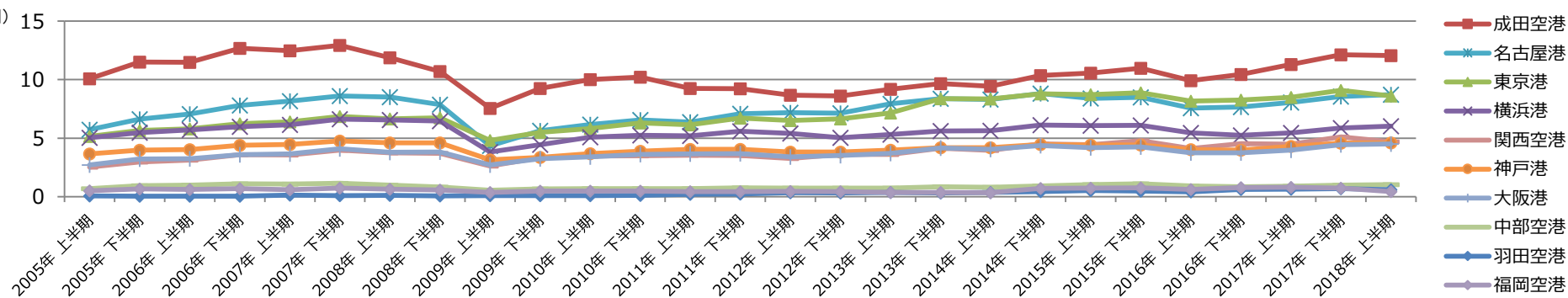
## ○輸入額推移

(兆円)



## ○輸出入総額推移

(兆円)



## 6. 特徴的な品目の動向【輸出】

平成30年上半年分 成田空港貿易概況(速報)

### ●半導体等製造装置の輸出

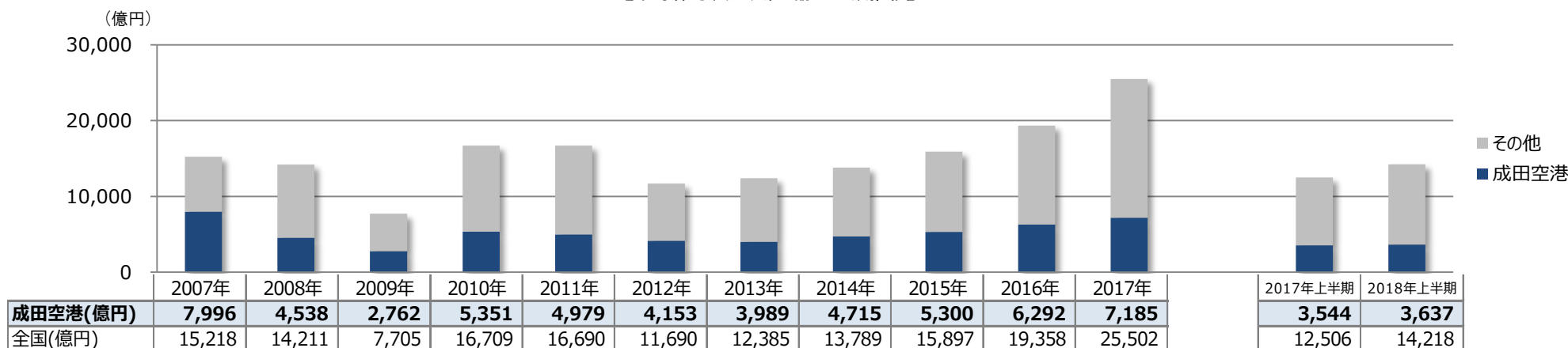
輸出概況品コード 半導体等製造装置:70131  
統計品目コード 8486:半導体ボール、半導体ウエハー、半導体デバイス、集積回路又はフラットパネルディスプレイの製造に専ら又は主として使用する機器等

半導体等製造装置は、成田空港の主要な輸出品目であり、2018年上半年においても輸出主要品目の1位となっています。

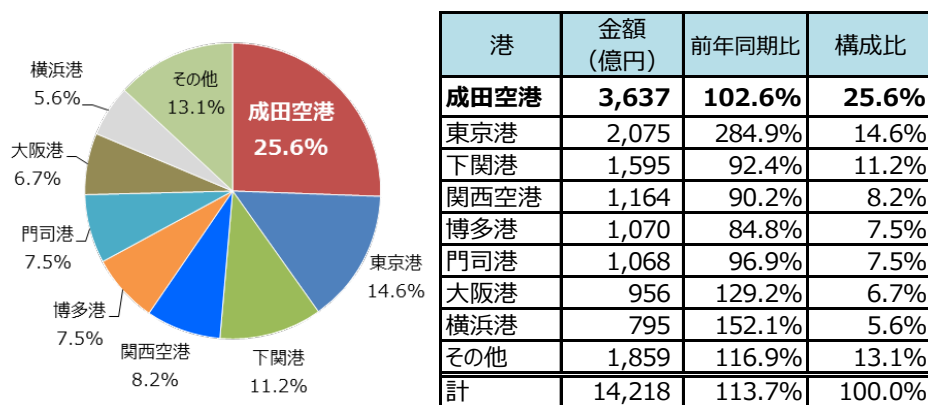
金額ベースでは、全国の輸出金額の25.6%を成田空港が占めています。

輸出金額の推移を見ますと、成田空港の輸出金額は2014年以降増加を続け、2018年上半年も前年同期比2.6%増となり3,637億円となりました。

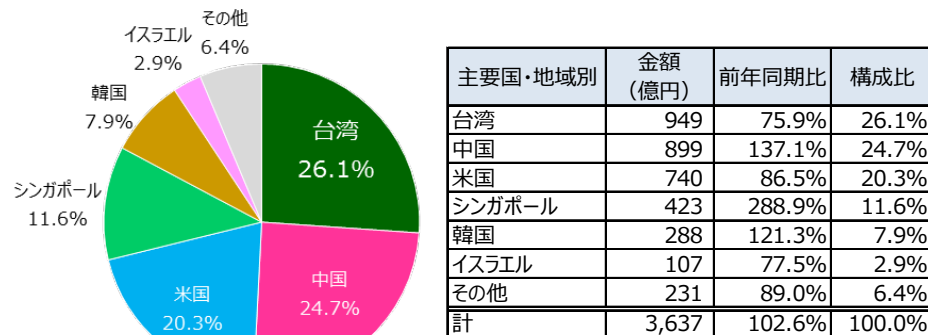
【半導体等製造装置 輸出金額推移】



(全国 2018年上半年)【港別 輸出金額】



(成田空港 2018年上半年)【主要国・地域別 輸出金額】



(注) 対中国の貿易額には対香港及び対マカオの貿易額を含む。

# 7. 特徴的な品目の動向【輸入】

平成30年上半期分 成田空港貿易概況(速報)

## ●通信機の輸入

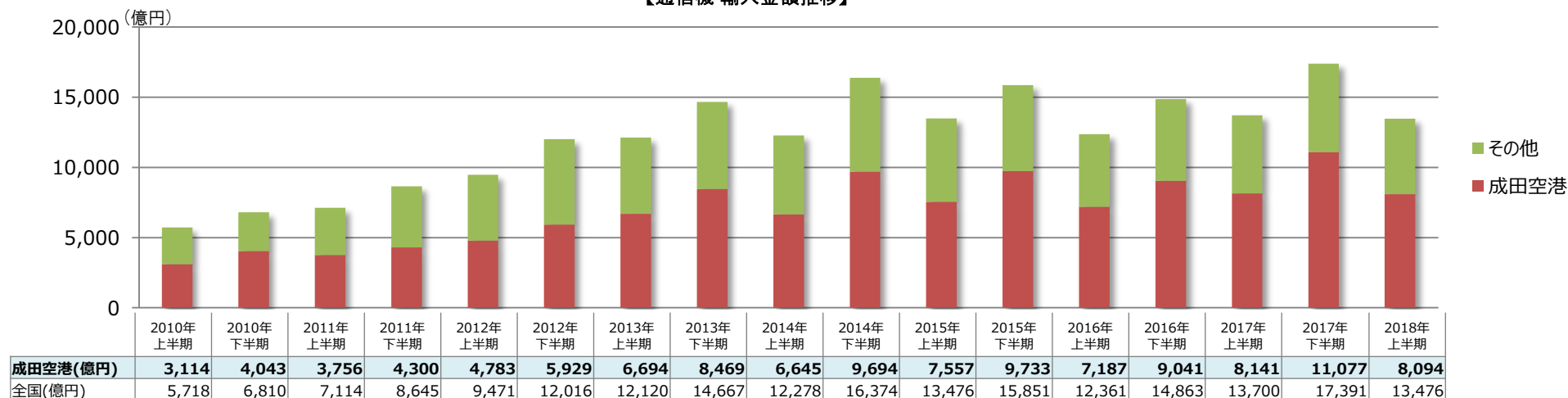
輸入概況品コード 通信機:70307  
統計品目コード 8517: 電話機及びその他の機器  
8525.50~60: ラジオ放送用又はＴＶ用の送信機器  
8526: レーダー、航行用無線機器及び無線遠隔制御機器

通信機（スマートフォン等）は、成田空港の主要な輸入品目であり、2018年上半期においても主要品目の1位となっています。

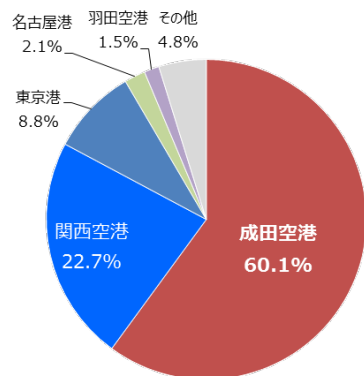
金額ベースでは、全国の輸入金額の60.1%を成田空港が占めています。

輸入金額の推移を見ますと、2017年の上半期と下半期は前年同期と比べ増加しましたが、2018年上半期は前年同期比0.6%の減少となっています。

【通信機 輸入金額推移】

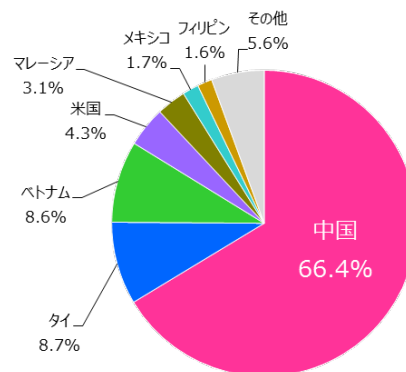


(全国 2018年上半期)【港別 輸入金額】



港	金額 (億円)	前年同期比	構成比
成田空港	8,094	99.4%	60.1%
関西空港	3,063	107.3%	22.7%
東京港	1,181	84.5%	8.8%
名古屋港	286	86.5%	2.1%
羽田空港	205	84.2%	1.5%
その他	646	88.2%	4.8%
計	13,476	98.4%	100.0%

(成田空港 2018年上半期)【主要国・地域別 輸入金額】



地域・国	金額 (億円)	前年同期比	構成比
中国	5,372	95.5%	66.4%
タイ	708	125.9%	8.7%
ベトナム	699	124.1%	8.6%
米国	344	102.5%	4.3%
マレーシア	252	96.8%	3.1%
メキシコ	139	75.4%	1.7%
フィリピン	127	98.0%	1.6%
その他	454	94.3%	5.6%
計	8,094	99.4%	100.0%

(注) 対中国の貿易額には対香港及び対マカオの貿易額を含む。



成田空港 輸出入額

(億円)						
年月	輸出	前年比	輸入	前年比	輸出入 総額	前年比
1979年	12,982	-	16,459	-	29,441	-
1980年	18,379	141.6%	19,294	117.2%	37,673	128.0%
1981年	19,590	106.6%	22,605	117.2%	42,195	112.0%
1982年	21,028	107.3%	22,682	100.3%	43,710	103.6%
1983年	25,247	120.1%	23,348	102.9%	48,595	111.2%
1984年	33,492	132.7%	28,783	123.3%	62,275	128.2%
1985年	31,911	95.3%	30,176	104.8%	62,087	99.7%
1986年	28,748	90.1%	27,318	90.5%	56,066	90.3%
1987年	30,327	105.5%	29,299	107.3%	59,626	106.3%
1988年	35,700	117.7%	34,535	117.9%	70,235	117.8%
1989年	41,796	117.1%	42,627	123.4%	84,423	120.2%
1990年	46,752	111.9%	52,462	123.1%	99,213	117.5%
1991年	46,863	100.2%	47,741	91.0%	94,604	95.4%
1992年	44,166	94.2%	42,135	88.3%	86,301	91.2%
1993年	43,875	99.3%	40,824	96.9%	84,698	98.1%
1994年	49,910	113.8%	46,815	114.7%	96,724	114.2%
1995年	61,052	122.3%	58,444	124.8%	119,496	123.5%
1996年	67,106	109.9%	70,783	121.1%	137,889	115.4%
1997年	78,165	116.5%	76,764	108.4%	154,930	112.4%
1998年	77,568	99.2%	74,815	97.5%	152,383	98.4%
1999年	80,239	103.4%	77,193	103.2%	157,433	103.3%
2000年	98,325	122.5%	94,122	121.9%	192,447	122.2%
2001年	83,744	85.2%	92,911	98.7%	176,655	91.8%
2002年	88,879	106.1%	92,423	99.5%	181,302	102.6%
2003年	94,037	105.8%	94,272	102.0%	188,308	103.9%
2004年	106,676	113.4%	103,039	109.3%	209,715	111.4%
2005年	106,373	99.7%	109,252	106.0%	215,625	102.8%
2006年	119,640	112.5%	121,695	111.4%	241,334	111.9%
2007年	128,882	107.7%	124,984	102.7%	253,866	105.2%
2008年	112,086	87.0%	113,668	90.9%	225,754	88.9%
2009年	82,967	74.0%	84,920	74.7%	167,887	74.4%
2010年	103,412	124.6%	98,693	116.2%	202,105	120.4%
2011年	92,288	89.2%	92,406	93.6%	184,694	91.4%
2012年	78,397	84.9%	94,328	102.1%	172,724	93.5%
2013年	78,574	100.2%	109,867	116.5%	188,442	109.1%
2014年	81,112	103.2%	116,621	106.1%	197,732	104.9%
2015年	89,104	109.9%	126,119	108.1%	215,223	108.8%
2016年	90,349	101.4%	113,131	89.7%	203,481	94.5%
2017年	111,679	123.6%	122,444	108.2%	234,123	115.1%

(億円)				
年月	輸出	輸入	輸出入 総額	輸出入 差引
2000年 上半期	45,829	43,183	89,012	2,646
2000年 下半期	52,496	50,939	103,435	1,557
2001年 上半期	45,202	49,807	95,010	-4,605
2001年 下半期	38,542	43,104	81,645	-4,562
2002年 上半期	41,836	46,181	88,017	-4,345
2002年 下半期	47,043	46,242	93,285	801
2003年 上半期	43,478	45,571	89,049	-2,092
2003年 下半期	50,558	48,701	99,259	1,857
2004年 上半期	51,869	50,423	102,292	1,447
2004年 下半期	54,806	52,617	107,423	2,190
2005年 上半期	49,884	50,799	100,683	-916
2005年 下半期	56,489	58,453	114,942	-1,964
2006年 上半期	56,306	58,371	114,677	-2,066
2006年 下半期	63,334	63,323	126,657	10
2007年 上半期	62,533	62,157	124,690	377
2007年 下半期	66,349	62,827	129,176	3,521
2008年 上半期	60,055	58,676	118,731	1,379
2008年 下半期	52,031	54,992	107,023	-2,962
2009年 上半期	35,474	39,899	75,374	-4,425
2009年 下半期	47,492	45,021	92,513	2,471
2010年 上半期	50,495	49,476	99,971	1,019
2010年 下半期	52,917	49,218	102,134	3,699
2011年 上半期	46,785	45,719	92,504	1,066
2011年 下半期	45,503	46,687	92,191	-1,184
2012年 上半期	40,343	46,374	86,717	-6,031
2012年 下半期	38,054	47,954	86,008	-9,900
2013年 上半期	40,411	51,395	91,806	-10,984
2013年 下半期	38,164	58,472	96,635	-20,308
2014年 上半期	38,339	55,986	94,325	-17,647
2014年 下半期	42,773	60,634	103,407	-17,861
2015年 上半期	45,103	60,451	105,554	-15,349
2015年 下半期	44,001	65,667	109,669	-21,666
2016年 上半期	42,643	56,444	99,087	-13,800
2016年 下半期	47,706	56,688	104,394	-8,981
2017年 上半期	54,106	58,793	112,899	-4,687
2017年 下半期	57,573	63,651	121,224	-6,079
2018年 上半期	55,783	64,701	120,484	-8,917

全国 輸出入額

(億円)						
年月	輸出	前年比	輸入	前年比	輸出入 総額	前年比
1979年	225,315	-	242,454	-	467,769	-
1980年	293,825	130.4%	319,953	132.0%	613,778	131.2%
1981年	334,690	113.9%	314,641	98.3%	649,331	105.8%
1982年	344,325	102.9%	326,563	103.8%	670,888	103.3%
1983年	349,093	101.4%	300,148	91.9%	649,241	96.8%
1984年	403,253	115.5%	323,211	107.7%	726,464	111.9%
1985年	419,557	104.0%	310,849	96.2%	730,406	100.5%
1986年	352,897	84.1%	215,507	69.3%	568,404	77.8%
1987年	333,152	94.4%	217,369	100.9%	550,521	96.9%
1988年	339,392	101.9%	240,063	110.4%	579,455	105.3%
1989年	378,225	111.4%	289,786	120.7%	668,011	115.3%
1990年	414,569	109.6%	338,552	116.8%	753,121	112.7%
1991年	423,599	102.2%	319,002	94.2%	742,600	98.6%
1992年	430,123	101.5%	295,274	92.6%	725,397	97.7%
1993年	402,024	93.5%	268,264	90.9%	670,288	92.4%
1994年	404,976	100.7%	281,043	104.8%	686,019	102.3%
1995年	415,309	102.6%	315,488	112.3%	730,796	106.5%
1996年	447,313	107.7%	379,934	120.4%	827,247	113.2%
1997年	509,380	113.9%	409,562	107.8%	918,942	111.1%
1998年	506,540	99.4%	366,536	89.5%	872,987	95.0%
1999年	475,476	93.9%	352,680	96.2%	828,156	94.9%
2000年	516,542	108.6%	409,384	116.1%	925,926	111.8%
2001年	489,792	94.8%	424,155	103.6%	913,948	98.7%
2002年	521,090	106.4%	422,275	99.6%	943,365	103.2%
2003年	545,484	104.7%	443,620	105.1%	989,104	104.8%
2004年	611,700	112.1%	492,166	110.9%	1,103,866	111.6%
2005年	656,565	107.3%	569,494	115.7%	1,226,059	111.1%
2006年	752,462	114.6%	673,443	118.3%	1,425,905	116.3%
2007年	839,314	111.5%	731,359	108.6%	1,570,674	110.2%
2008年	810,181	96.5%	789,547	108.0%	1,599,728	101.8%
2009年	541,706	66.9%	514,994	65.2%	1,056,700	66.1%
2010年	673,996	124.4%	607,650	118.0%	1,281,646	121.3%
2011年	655,465	97.3%	681,112	112.1%	1,336,577	104.3%
2012年	637,476	97.3%	706,886	103.8%	1,344,362	100.6%
2013年	697,742	109.5%	812,425	114.9%	1,510,167	112.3%
2014年	730,930	104.8%	859,091	105.7%	1,590,021	105.3%
2015年	756,139	103.4%	784,055	91.3%	1,540,195	96.9%
2016年	700,358	92.6%	660,420	84.2%	1,360,777	88.4%
2017年	782,865	111.8%	753,792	114.1%	1,536,657	112.9%

(億円)				
年月	輸出	輸入	輸出入 総額	輸出入 差引
2000年 上半期	250,661	193,525	444,186	57,136
2000年 下半期	265,881	215,859	481,740	50,022
2001年 上半期	250,246	218,435	468,681	31,811
2001年 下半期	239,546	205,720	445,267	33,826
2002年 上半期	253,377	204,672	458,048	48,705
2002年 下半期	267,713	217,804	485,516	50,109
2003年 上半期	263,111	219,718	482,829	43,393
2003年 下半期	282,372	223,902	506,274	58,470
2004年 上半期	296,095	234,555	530,649	61,540
2004年 下半期	315,605	257,612	573,217	57,994
2005年 上半期	308,114	263,380	571,495	44,734
2005年 下半期	348,451	306,114	654,565	42,337
2006年 上半期	357,704	325,491	683,195	32,212
2006年 下半期	394,758	347,952	742,710	46,806
2007年 上半期	403,691	352,587	756,278	51,105
2007年 下半期	435,623	378,772	814,395	56,851
2008年 上半期	419,121	390,824	809,945	28,296
2008年 下半期	391,060	398,723	789,784	-7,663
2009年 上半期	240,003	240,854	480,857	-851
2009年 下半期	301,704	274,140	575,843	27,564
2010年 上半期	330,940	297,718	628,659	33,222
2010年 下半期	343,056	309,931	652,987	33,125
2011年 上半期	321,082	330,714	651,797	-9,632
2011年 下半期	334,382	350,397	684,780	-16,015
2012年 上半期	326,033	355,202	681,235	-29,169
2012年 下半期	311,443	351,685	663,127	-40,242
2013年 上半期	339,517	387,642	727,159	-48,126
2013年 下半期	358,225	424,783	783,008	-66,558
2014年 上半期	350,476	426,758	777,233	-76,282
2014年 下半期	380,455	432,334	812,788	-51,879
2015年 上半期	377,997	394,973	772,971	-16,976
2015年 下半期	378,142	389,082	767,224	-10,940
2016年 上半期	345,164	327,427	672,591	17,737
2016年 下半期	355,193	332,993	688,186	22,201
2017年 上半期	377,858	367,758	745,616	10,101
2017年 下半期	405,006	386,035	791,041	18,971
2018年 上半期	401,305	395,238	796,544	6,067