

## 管内貿易統計（速報） 令和元年12月分

[ 沖縄地区税関 ]

(単位：百万円、%)

	R元年12月分	H30年12月分	前年同月比	全国比	当年1～12月累計	前年1～12月累計	前年同期比	全国比
輸出	1,505	12,549	12.0	0.02	30,909	28,543	108.3	0.04
輸入	21,871	19,095	114.5	0.32	148,541	175,452	84.7	0.19
差引	-20,365	-6,546			-117,632	-146,909		

(参考) [ 全国 ]

(単位：百万円、%)

	R元年12月分	H30年12月分	前年同月比		当年1～12月累計	前年1～12月累計	前年同期比	
輸出	6,577,068	7,021,794	93.7		76,927,771	81,478,753	94.4	
輸入	6,729,590	7,077,529	95.1		78,571,612	82,703,304	95.0	
差引	-152,522	-55,736			-1,643,841	-1,224,552		

- ◎本資料の数値は速報値です。確報値・確定値と異なる場合がありますのでご注意ください。
- ◎数量又は金額欄中の「-」は実績皆無のもの、「0」は表示単位に満たないものを表しています。
- ◎数量単位の「KG」はキログラム、「KL」はキロリットル、「MT」はトン、「NO」は個・本・枚・頭・羽・匹・台・両・機・隻・着、「TH」は千個・千本・千枚を表しています。
- ◎前年比が1000.0%以上のときは倍率表示、1000.0倍以上のときは「殆全増」と表示しています。
- ◎本資料における貿易額は、管内各官署が管轄する区域に蔵置された貨物の通関額です。
- ◎品名の「再輸出品」とは、本邦から輸出する外国産貨物をいい、「再輸入品」とは、本邦に輸入する内国産貨物をいいます。
- ◎財務省税関ホームページの「貿易統計」から、全国及び税関別の詳細な輸出入通関実績等を検索・閲覧できますので、ご利用下さい。  
(財務省 税関ホームページ <http://www.customs.go.jp/>)



本資料を引用する場合は、沖縄地区税関の資料による旨を注記して下さい。

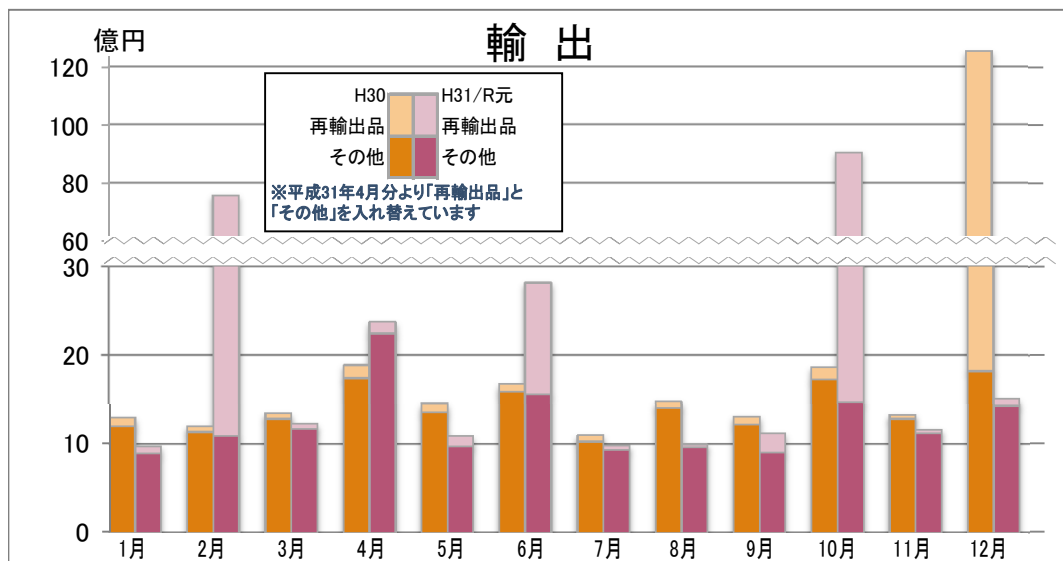
連絡問合せ先 沖縄地区税関 調査統計課 (電話 098-862-9650)

那覇市港町2-11-1 那覇港湾合同庁舎3階

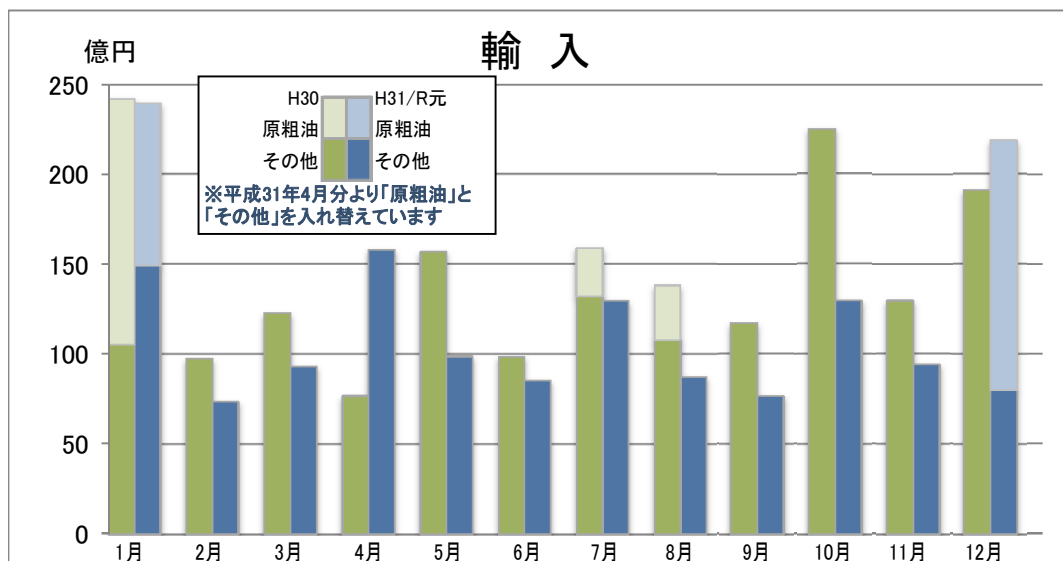
沖縄地区税関ホームページ <http://www.customs.go.jp/okinawa/>

## 貿易額の推移

(単位：百万円、%)



輸出	平成30年			平成31年／令和元年		
	金額	前年比	うち再輸出品	金額	前年比	うち再輸出品
1月	1,303	100.8	99	982	75.3	85
2月	1,207	88.4	67	7,567	627.0	6,474
3月	1,354	21.9	64	1,233	91.1	59
4月	1,890	144.8	148	2,377	125.7	126
5月	1,461	97.0	97	1,095	75.0	115
6月	1,679	90.5	92	2,819	167.9	1,262
7月	1,103	72.5	73	984	89.2	46
8月	1,481	65.4	69	1,000	67.6	35
9月	1,316	17.6	93	1,120	85.1	217
10月	1,864	54.9	136	9,059	486.0	7,585
11月	1,336	60.8	49	1,167	87.4	46
12月	12,549	638.5	10,727	1,505	12.0	71
計	28,543	88.2	11,713	30,909	108.3	16,122



(単位：百万円、%)

輸入	平成30年			平成31年／令和元年		
	金額	前年比	うち原油	金額	前年比	うち原油
1月	24,171	162.3	13,625	23,937	99.0	9,024
2月	9,764	123.4	-	7,364	75.4	-
3月	12,295	69.9	-	9,342	76.0	-
4月	7,690	32.4	-	15,814	205.6	-
5月	15,712	113.2	-	9,886	62.9	-
6月	9,877	65.1	-	8,537	86.4	-
7月	15,892	137.2	2,666	12,990	81.7	-
8月	13,818	108.6	3,006	8,744	63.3	-
9月	11,704	82.2	-	7,687	65.7	-
10月	22,477	88.2	-	12,962	57.7	-
11月	12,957	118.2	-	9,406	72.6	-
12月	19,095	72.0	-	21,871	114.5	13,868
計	175,452	90.1	19,298	148,541	84.7	22,891

※令和元年11月は輸出は確報値、輸入は速報値。令和元年12月は輸出、輸入とも速報値。

[ 令和元年12月分 ]

## 輸出入地域（国）別表

(単位：千円、%)

区分 地域（国）名	輸 出								輸 入							
	当 月				1 月 以 降 累 計				当 月				1 月 以 降 累 計			
	金 額	前年比	構成比	寄与率	金 額	前年比	構成比	寄与率	金 額	前年比	構成比	寄与率	金 額	前年比	構成比	寄与率
<b>総額</b>	<b>1,505,435</b>	<b>12.0</b>	<b>100.0</b>	<b>100.0</b>	<b>30,908,755</b>	<b>108.3</b>	<b>100.0</b>	<b>100.0</b>	<b>21,870,543</b>	<b>114.5</b>	<b>100.0</b>	<b>100.0</b>	<b>148,541,114</b>	<b>84.7</b>	<b>100.0</b>	<b>100.0</b>
<b>アジア</b>	<b>744,325</b>	<b>6.3</b>	<b>49.4</b>	<b>100.0</b>	<b>26,560,207</b>	<b>105.8</b>	<b>85.9</b>	<b>61.1</b>	<b>3,988,939</b>	<b>87.2</b>	<b>18.2</b>	<b>-21.1</b>	<b>61,461,922</b>	<b>94.2</b>	<b>41.4</b>	<b>13.9</b>
大韓民国	122,644	46.6	8.1	1.3	2,490,784	133.6	8.1	26.5	353,183	26.2	1.6	-35.9	10,322,090	62.5	6.9	23.0
中華人民共和国	68,906	0.7	4.6	88.4	14,580,127	119.5	47.2	100.5	1,627,820	105.0	7.4	2.8	22,554,905	112.9	15.2	-9.6
台湾	181,391	154.6	12.0	-0.6	2,651,828	110.9	8.6	11.0	286,089	118.3	1.3	1.6	3,268,502	73.0	2.2	4.5
香港	190,723	74.5	12.7	0.6	2,429,288	74.5	7.9	-35.1	110,826	114.6	0.5	0.5	697,384	57.3	0.5	1.9
ベトナム	23,589	136.1	1.6	-0.1	779,815	82.4	2.5	-7.1	184,502	88.4	0.8	-0.9	2,634,001	101.4	1.8	-0.1
タイ	23,467	66.4	1.6	0.1	412,374	78.7	1.3	-4.7	329,605	115.6	1.5	1.6	4,884,149	101.8	3.3	-0.3
シンガポール	57,843	121.7	3.8	-0.1	644,862	95.8	2.1	-1.2	37,489	80.5	0.2	-0.3	457,068	119.4	0.3	-0.3
マレーシア	30,383	72.0	2.0	0.1	461,401	91.9	1.5	-1.7	185,905	51.7	0.9	-6.3	2,893,638	87.1	1.9	1.6
フィリピン	12,999	1.1	0.9	10.3	349,961	23.7	1.1	-47.6	151,484	197.1	0.7	2.7	1,782,444	121.5	1.2	-1.2
インドネシア	7,786	28.3	0.5	0.2	1,184,316	455.7	3.8	39.1	711,698	201.1	3.3	12.9	11,710,060	114.8	7.9	-5.6
カンボジア	1,836	106.1	0.1	-0.0	16,821	114.3	0.1	0.1	3,402	13.6倍	0.0	0.1	28,669	104.8	0.0	-0.0
インド	2,515	全増	0.2	-0.0	48,951	160.7	0.2	0.8	4,031	228.0	0.0	0.1	150,265	87.7	0.1	0.1
スリランカ	4,160	全増	0.3	-0.0	357,142	53.7	1.2	-13.0	1,309	全増	0.0	0.0	13,273	99.1	0.0	0.0
モルディブ	7,840	全増	0.5	-0.1	7,840	128.3	0.0	0.1	-	-	-	-	271	全増	0.0	-0.0
バングラデシュ	6,946	全増	0.5	-0.1	13,584	16.2	0.0	-3.0	1,092	208.8	0.0	0.0	3,496	34.1	0.0	0.0
<b>A S E A N</b>	<b>157,903</b>	<b>12.0</b>	<b>10.5</b>	<b>10.5</b>	<b>3,861,660</b>	<b>87.7</b>	<b>12.5</b>	<b>-22.9</b>	<b>1,604,085</b>	<b>120.3</b>	<b>7.3</b>	<b>9.7</b>	<b>24,446,440</b>	<b>107.0</b>	<b>16.5</b>	<b>-6.0</b>
<b>大洋州</b>	<b>80,999</b>	<b>277.4</b>	<b>5.4</b>	<b>-0.5</b>	<b>1,008,541</b>	<b>88.9</b>	<b>3.3</b>	<b>-5.3</b>	<b>1,219,951</b>	<b>17.6</b>	<b>5.6</b>	<b>-205.9</b>	<b>22,152,458</b>	<b>62.2</b>	<b>14.9</b>	<b>50.1</b>
オーストラリア	10,891	238.8	0.7	-0.1	107,767	50.2	0.3	-4.5	1,061,973	15.5	4.9	-208.5	20,857,266	60.7	14.0	50.2
ニュージーランド	-	全減	-	0.0	36,998	87.9	0.1	-0.2	156,247	184.1	0.7	2.6	1,290,569	103.3	0.9	-0.2
サモア	-	-	-	-	-	-	-	-	-	-	-	-	-	-	-	-
グアム（米）	70,108	318.4	4.7	-0.4	745,976	85.0	2.4	-5.6	1,731	全増	0.0	0.1	4,346	65.8	0.0	0.0
<b>北米</b>	<b>559,453</b>	<b>97.6</b>	<b>37.2</b>	<b>0.1</b>	<b>1,797,838</b>	<b>150.6</b>	<b>5.8</b>	<b>25.5</b>	<b>963,417</b>	<b>19.8</b>	<b>4.4</b>	<b>-140.6</b>	<b>16,944,254</b>	<b>51.0</b>	<b>11.4</b>	<b>60.6</b>
カナダ	43,476	8.1	2.9	4.5	403,368	65.1	1.3	-9.1	93,776	137.5	0.4	0.9	1,254,673	45.2	0.8	5.7
アメリカ合衆国	515,977	14.9倍	34.3	-4.4	1,394,470	242.7	4.5	34.6	869,641	18.1	4.0	-141.5	15,689,581	51.5	10.6	54.9
<b>中南米</b>	-	-	-	-	<b>7,557</b>	<b>202.2</b>	<b>0.0</b>	<b>0.2</b>	<b>139,571</b>	<b>107.4</b>	<b>0.6</b>	<b>0.3</b>	<b>1,724,628</b>	<b>128.0</b>	<b>1.2</b>	<b>-1.4</b>
メキシコ	-	-	-	-	3,742	全増	0.0	0.2	41,724	80.2	0.2	-0.4	464,968	116.3	0.3	-0.2
エルサルバドル	-	-	-	-	-	-	-	-	3,408	410.1	0.0	0.1	12,422	114.3	0.0	-0.0
ペルー	-	-	-	-	-	-	-	-	4,596	全増	0.0	0.2	4,596	25.1	0.0	0.1
ブラジル	-	-	-	-	3,815	102.1	0.0	0.0	88,022	130.4	0.4	0.7	1,071,607	145.3	0.7	-1.2
<b>西欧</b>	<b>61,332</b>	<b>78.9</b>	<b>4.1</b>	<b>0.1</b>	<b>749,291</b>	<b>148.1</b>	<b>2.4</b>	<b>10.3</b>	<b>1,512,880</b>	<b>62.5</b>	<b>6.9</b>	<b>-32.7</b>	<b>16,476,080</b>	<b>87.9</b>	<b>11.1</b>	<b>8.4</b>
ノルウェー	-	-	-	-	-	-	-	-	30,842	121.7	0.1	0.2	292,831	111.9	0.2	-0.1
スウェーデン	3,356	75.8	0.2	0.0	33,848	94.8	0.1	-0.1	4,444	全増	0.0	0.2	42,966	101.7	0.0	-0.0
デンマーク	-	-	-	-	-	全減	-	-0.0	250,714	166.3	1.1	3.6	2,147,321	79.6	1.4	2.1
英国	3,650	8.5	0.2	0.4	18,518	35.0	0.1	-1.5	37,620	50.6	0.2	-1.3	815,099	95.1	0.5	0.2
オランダ	17,412	163.6	1.2	-0.1	187,909	245.1	0.6	4.7	24,979	73.2	0.1	-0.3	348,821	80.8	0.2	0.3
ベルギー	9,580	全増	0.6	-0.1	19,160	142.9	0.1	0.2	8,600	79.5	0.0	-0.1	151,665	84.4	0.1	0.1
フランス	13,219	646.1	0.9	-0.1	37,225	23.2	0.1	-5.2	284,252	21.0	1.3	-38.6	2,741,978	72.2	1.8	3.9
ドイツ	9,429	153.8	0.6	-0.0	401,726	410.0	1.3	12.8	140,661	492.2	0.6	4.0	1,244,904	73.3	0.8	1.7
スイス	-	全減	-	0.1	19,023	66.2	0.1	-0.4	158,980	89.8	0.7	-0.7	1,598,566	67.8	1.1	2.8
スペイン	-	-	-	-	3,738	17.5倍	0.0	0.1	171,233	110.5	0.8	0.6	2,318,733	138.9	1.6	-2.4
イタリア	4,686	372.2	0.3	-0.0	28,144	107.6	0.1	0.1	386,372	110.3	1.8	1.3	3,883,840	94.0	2.6	0.9
トルコ	-	-	-	-	-	-	-	-	13,020	80.2	0.1	-0.1	249,772	137.4	0.2	-0.3
<b>中東欧・ロシア等</b>	<b>-</b>	<b>全減</b>	<b>-</b>	<b>0.2</b>	<b>113,840</b>	<b>214.5</b>	<b>0.4</b>	<b>2.6</b>	<b>151,031</b>	<b>117.1</b>	<b>0.7</b>	<b>0.8</b>	<b>1,701,840</b>	<b>23.7</b>	<b>1.1</b>	<b>20.3</b>
アルメニア	-	-	-	-	1,396	全増	0.0	0.1	11,990	全増	0.0	0.1	11,990	全増	0.0	-0.0
ポーランド	-	-	-	-	1,345	全増	0.0	0.1	6,353	217.5	0.0	0.1	51,330	97.3	0.0	0.0
ロシア	-	-	-	-	10,142	198.5	0.0	0.2	119,440	106.3	0.5	0.3	1,369,455	19.7	0.9	20.7
ルーマニア	-	-	-	-	-	-	-	-	11,937	537.7	0.1	0.4	126,084	274.9	0.1	-0.3
ラトビア	-	全減	-	0.2	79,249	165.3	0.3	1.3	1,359	36.4	0.0	-0.1	26,912	60.0	0.0	0.1
リトアニア	-	-	-	-	-	-	-	-	2,475	全増	0.0	0.1	18,084	46.4	0.0	0.1
チェコ	-	-	-	-	6,993	103.7	0.0	0.0	6,993	103.7	0.0	0.0	45,526	215.5	0.0	-0.1
<b>EU</b>	<b>61,332</b>	<b>67.1</b>	<b>4.1</b>	<b>0.3</b>	<b>810,862</b>	<b>154.4</b>	<b>2.6</b>	<b>12.1</b>	<b>1,339,363</b>	<b>60.4</b>	<b>6.1</b>	<b>-31.7</b>	<b>14,606,913</b>	<b>90.4</b>	<b>9.8</b>	<b>5.8</b>
<b>中東</b>	<b>59,326</b>	<b>129.9</b>	<b>3.9</b>	<b>-0.1</b>	<b>643,671</b>	<b>129.2</b>	<b>2.1</b>	<b>6.2</b>	<b>13,887,897</b>	<b>344.8倍</b>	<b>63.5</b>	<b>499.0</b>	<b>28,046,970</b>	<b>199.2</b>	<b>18.9</b>	<b>-51.9</b>
サウジアラビア	-	-	-	-	-	-	-	-	13,867,554	全増	63.4	499.7	22,967,368	167.4	15.5	-34.4
カタール	-	-	-	-	-	-	-	-	20,091	全増	0.1	0.7	168,897	312.5	0.1	-0.4
アラブ首長国連邦	59,326	129.9	3.9	-0.1	643,671	138.7	2.1	7.6	-	全減	-	-1.5	21,509	7.2	0.0	1.0
<b>アフリカ</b>	<b>-</b>	<b>全減</b>	<b>-</b>	<b>0.1</b>	<b>27,810</b>	<b>71.4</b>	<b>0.1</b>	<b>-0.5</b>	<b>6,857</b>	<b>25.6倍</b>	<b>0.0</b>	<b>0.2</b>	<b>31,801</b>	<b>258.8</b>	<b>0.0</b>	<b>-0.1</b>
南アフリカ共和国	-	-	-	-	-	-	-	-	6,857	全増	0.0	0.2	16,602	235.6	0.0	-0.0

# 輸出品別表

[ 令和元年12月分 ]

(単位：千円、%)

品名	区分	数量	当 月				1 月 以 降 累 計							
			数 量	前年比	金 額	前年比	構成比	寄与率	数 量	前年比	金 額	前年比	構成比	寄与率
<b>総 額</b>					<b>1,505,435</b>	<b>12.0</b>	<b>100.0</b>	<b>100.0</b>			<b>30,908,755</b>	<b>108.3</b>	<b>100.0</b>	<b>100.0</b>
<b>食料品及び動物</b>					<b>229,582</b>	<b>104.8</b>	<b>15.3</b>	<b>-0.1</b>			<b>2,850,700</b>	<b>88.8</b>	<b>9.2</b>	<b>-15.2</b>
肉類及び同調製品	MT	25	104.2	60,453	67.2	4.0	0.3	241	109.0	733,576	108.4	2.4	2.4	
酪農品及び鳥卵	MT	6	300.0	2,190	109.2	0.1	-0.0	103	12.9倍	26,408	485.2	0.1	0.9	
魚介類及び同調製品	MT	89	247.2	74,191	241.6	4.9	-0.4	1,277	86.7	954,016	81.7	3.1	-9.0	
魚介類	MT	87	248.6	70,440	231.3	4.7	-0.4	1,260	85.9	913,027	79.5	3.0	-9.9	
（鮮魚、冷蔵魚及び冷凍魚）	MT	87	255.9	69,448	288.3	4.6	-0.4	1,192	87.5	806,946	85.4	2.6	-5.8	
《まぐろ》	MT	85	250.0	61,297	254.5	4.1	-0.3	1,167	87.8	772,661	86.3	2.5	-5.2	
魚介類の調製品	MT	2	-	3,751	15.0倍	0.2	-0.0	16	400.0	40,989	215.8	0.1	0.9	
穀物及び同調製品	MT	58	50.9	31,907	95.0	2.1	0.0	933	96.7	296,064	106.2	1.0	0.7	
米	MT	43	41.0	10,398	41.1	0.7	0.1	839	94.7	206,662	97.4	0.7	-0.2	
果実及び野菜	KG	25,603	47.1	23,598	66.0	1.6	0.1	460,596	77.7	384,708	86.5	1.2	-2.5	
果実	KG	8,198	77.6	12,349	92.6	0.8	0.0	147,744	76.8	195,359	83.4	0.6	-1.6	
野菜	KG	17,405	39.7	11,249	50.2	0.7	0.1	312,852	78.1	189,349	90.0	0.6	-0.9	
糖類及び同調製品・はちみつ	MT	5	166.7	2,847	63.1	0.2	0.0	178	342.3	94,472	220.8	0.3	2.2	
コーヒー・茶・ココア・香辛料類	MT	2	100.0	9,840	160.0	0.7	-0.0	7	77.8	65,874	116.0	0.2	0.4	
その他の調製食料品				24,089	146.8	1.6	-0.1			293,604	54.6	0.9	-10.3	
<b>飲料及びたばこ</b>				<b>161,443</b>	<b>248.6</b>	<b>10.7</b>	<b>-0.9</b>			<b>1,081,414</b>	<b>126.4</b>	<b>3.5</b>	<b>9.6</b>	
飲料	KL	308	90.3	161,443	248.6	10.7	-0.9	4,015	93.8	1,081,414	126.4	3.5	9.6	
<b>原材料</b>				<b>157,616</b>	<b>25.1</b>	<b>10.5</b>	<b>4.3</b>			<b>3,446,050</b>	<b>66.4</b>	<b>11.1</b>	<b>-73.7</b>	
パルプ及び古紙	MT	8,340	96.9	64,081	28.8	4.3	1.4	120,485	99.0	1,580,135	64.2	5.1	-37.2	
織物用繊維及びくず	MT	146	119.7	5,493	122.6	0.4	-0.0	1,269	98.4	47,557	99.4	0.2	-0.0	
粗鉱物	MT	39	650.0	10,875	708.9	0.7	-0.1	278	23.1	54,766	92.3	0.2	-0.2	
金属鉱及びくず	MT	532	7.5	73,175	18.3	4.9	3.0	37,851	82.1	1,720,900	66.5	5.6	-36.6	
（鉄鋼くず）	MT	62	1.0	3,008	1.3	0.2	2.1	33,151	84.7	1,050,152	65.5	3.4	-23.4	
その他の動植物性原材料				3,992	924.1	0.3	-0.0			40,079	116.0	0.1	0.2	
<b>動植物性油脂</b>	<b>MT</b>	<b>83</b>	<b>66.4</b>	<b>5,227</b>	<b>62.1</b>	<b>0.3</b>	<b>0.0</b>	<b>1,126</b>	<b>87.6</b>	<b>68,995</b>	<b>81.2</b>	<b>0.2</b>	<b>-0.7</b>	
加工油脂及びろう	MT	83	66.4	5,227	62.1	0.3	0.0	1,126	87.6	68,995	81.7	0.2	-0.7	
<b>化学製品</b>				<b>64,710</b>	<b>10.4</b>	<b>4.3</b>	<b>5.0</b>			<b>946,328</b>	<b>55.7</b>	<b>3.1</b>	<b>-31.8</b>	
精油・香料及び化粧品類	MT	19	41.3	40,116	64.4	2.7	0.2	362	71.3	581,877	62.4	1.9	-14.8	
化粧品	MT	14	43.8	28,881	56.7	1.9	0.2	283	82.5	478,004	63.2	1.5	-11.8	
肥料	MT	1	全 増	2,275	全 増	0.2	-0.0	26	26.0倍	2,744	113.0	0.0	0.0	
プラスチック	MT	484	76.7	16,042	67.1	1.1	0.1	5,799	98.7	240,387	125.7	0.8	2.1	
その他の化学製品	MT	2	2.6	5,802	1.1	0.4	4.8	29	34.1	114,559	20.7	0.4	-18.6	
<b>原料別製品</b>				<b>13,637</b>	<b>389.0</b>	<b>0.9</b>	<b>-0.1</b>			<b>99,380</b>	<b>31.0</b>	<b>0.3</b>	<b>-9.3</b>	
ゴム製品	MT	16	-	2,113	144.3	0.1	-0.0	76	292.3	23,255	89.9	0.1	-0.1	
非金属鉱物製品				1,520	189.1	0.1	-0.0			8,264	19.4	0.0	-1.4	
鉄鋼	MT	47	全 増	8,172	全 増	0.5	-0.1	234	全 増	38,967	全 増	0.1	1.6	
（鉄鋼の棒）	MT	47	全 増	8,172	全 増	0.5	-0.1	234	全 増	38,380	全 増	0.1	1.6	
金属製品				1,529	701.4	0.1	-0.0			13,708	5.8	0.0	-9.3	
<b>機械類及び輸送用機器</b>				<b>749,678</b>	<b>302.5</b>	<b>49.8</b>	<b>-4.5</b>			<b>5,836,794</b>	<b>118.2</b>	<b>18.9</b>	<b>37.9</b>	
一般機械				693,934	321.8	46.1	-4.3			3,500,218	106.5	11.3	9.0	
原動機	KG	259,935	116.8	44,024	104.0	2.9	-0.0	3,074,145	122.2	548,539	115.6	1.8	3.1	
（内燃機関）	KG	259,935	116.8	44,024	104.0	2.9	-0.0	3,073,805	122.8	515,558	112.0	1.7	2.3	
《車両用》	KG	258,880	116.4	42,675	100.8	2.8	-0.0	3,055,130	122.8	503,233	110.1	1.6	2.0	
建設用・鉱山用機械				67,903	84.1	4.5	0.1			1,170,936	64.0	3.8	-27.9	
（エキスカベーター）	NO	31	79.5	65,091	88.5	4.3	0.1	404	78.6	1,080,618	62.8	3.5	-27.1	
ポンプ及び遠心分離機				523,496	10.6倍	34.8	-4.3			1,335,014	370.7	4.3	41.2	
荷役機械				9,947	59.1	0.7	0.1			87,182	36.4	0.3	-6.4	
ベアリング及び同部分品	MT	1	100.0	9,184	147.5	0.6	-0.0	11	550.0	137,975	793.8	0.4	5.1	
電気機器				23,027	10.3倍	1.5	-0.2			195,687	98.8	0.6	-0.1	
家庭用電気機器				4,376	全 増	0.3	-0.0			31,909	844.8	0.1	1.2	
半導体等電子部品				9,192	全 増	0.6	-0.1			9,192	全 増	0.0	0.4	
電気計測機器				3,024	869.0	0.2	-0.0			95,551	106.0	0.3	0.2	
輸送用機器				32,717	109.3	2.2	-0.0			2,140,889	147.2	6.9	29.0	
自動車	NO	13	118.2	6,534	147.2	0.4	-0.0	424	54.4	404,678	52.2	1.3	-15.7	
《貨物自動車》	NO	11	275.0	5,714	467.6	0.4	-0.0	75	153.1	35,027	169.1	0.1	0.6	
自動車の部分品	KG	209,605	103.9	25,913	103.1	1.7	-0.0	2,443,177	98.8	347,668	109.8	1.1	1.3	
<b>雑製品</b>				<b>52,146</b>	<b>180.8</b>	<b>3.5</b>	<b>-0.2</b>			<b>457,490</b>	<b>86.2</b>	<b>1.5</b>	<b>-3.1</b>	
精密機器類				46,529	746.1	3.1	-0.4			242,050	63.4	0.8	-5.9	
科学光学機器				46,529	746.1	3.1	-0.4			240,121	62.9	0.8	-6.0	
（計測機器類）				46,529	746.1	3.1	-0.4			238,444	63.4	0.8	-5.8	
その他の雑製品				4,119	18.2	0.3	0.2			180,222	129.7	0.6	1.7	
<b>再輸出品</b>				<b>71,396</b>	<b>0.7</b>	<b>4.7</b>	<b>96.5</b>			<b>16,121,604</b>	<b>137.6</b>	<b>52.2</b>	<b>186.3</b>	

輸出地域（国）別品別表

[ 令和元年12月分 ]

(単位：百万円、%)

品名	地域(国)名		ア ジ ア		香 港		台 湾		大 韓 民 国		中 華 人 民 共 和 国		ア メ リ カ 合 衆 国		グ ア ム ( 米 )		アラブ首長国連邦	
	金額	前年比	金額	前年比	金額	前年比	金額	前年比	金額	前年比	金額	前年比	金額	前年比	金額	前年比	金額	前年比
<b>総 額</b>	<b>1,505</b>	<b>12.0</b>	<b>744</b>	<b>6.3</b>	<b>191</b>	<b>74.5</b>	<b>181</b>	<b>154.6</b>	<b>123</b>	<b>46.6</b>	<b>69</b>	<b>0.7</b>	<b>516</b>	<b>14.9倍</b>	<b>70</b>	<b>318.4</b>	<b>59</b>	<b>129.9</b>
<b>食 料 品 及 び 動 物</b>	<b>230</b>	<b>104.8</b>	<b>166</b>	<b>86.0</b>	<b>99</b>	<b>91.0</b>	<b>20</b>	<b>148.5</b>	<b>3</b>	<b>48.9</b>	<b>6</b>	<b>91.3</b>	<b>6</b>	<b>354.8</b>	<b>53</b>	<b>241.8</b>		
肉類及び同調製品	60	67.2	60	67.2	44	64.5	4	全 増										
酪農品及び鳥卵	2	109.2	2	109.2	1	全 増												
魚介類及び同調製品	74	241.6	21	241.2	10	163.7	0	全 増			1	261.3			53	241.8		
魚介類	70	231.3	17	203.9	9	145.6	0	全 増			-	全 減			53	241.8		
（鮮魚、冷蔵魚及び冷凍魚）	69	288.3	16	784.4	8	42.0倍					-	全 減			53	241.8		
《まぐろ》	61	254.5	8	389.7	4	22.0倍					-	全 減			53	241.8		
魚介類の調製品	4	15.0倍	4	15.0倍	1	全 増	0	全 増			1	全 増						
穀物及び同調製品	32	95.0	32	95.0	29	112.2	0	全 増			0	93.2						
米	10	41.1	10	41.1	10	54.0												
果実及び野菜	24	66.0	24	68.6	12	475.0	6	108.7			-	全 減						
果実	12	92.6	12	103.3	5	481.0	5	89.6										
野菜	11	50.2	11	50.2	7	470.8	1	443.6			-	全 減						
糖類及び同調製品・はちみつ	3	63.1	3	63.1	1	116.6	0	全 増	-	全 減	1	80.3						
コーヒー・茶・ココア・香辛料類	10	160.0	3	65.9	0	62.5	2	57.2					2	143.9				
その他の調製食品	24	146.8	20	134.1	2	41.2	6	162.4	3	73.6	3	252.6	4	全 増				
<b>飲 料 及 び た ば こ</b>	<b>161</b>	<b>248.6</b>	<b>83</b>	<b>187.5</b>	<b>10</b>	<b>92.3</b>	<b>20</b>	<b>140.9</b>	<b>-</b>	<b>全 減</b>	<b>49</b>	<b>646.3</b>	<b>41</b>	<b>329.8</b>				
飲料	161	248.6	83	187.5	10	92.3	20	140.9	-	全 減	49	646.3	41	329.8				
<b>原 材 料</b>	<b>158</b>	<b>25.1</b>	<b>158</b>	<b>25.1</b>	<b>11</b>	<b>688.3</b>	<b>51</b>	<b>236.4</b>	<b>58</b>	<b>25.3</b>	<b>3</b>	<b>0.8</b>						
パルプ及び古紙	64	28.8	64	28.8			39	185.9	2	22.8	3	1.7						
織物用繊維及びくず	5	122.6	5	122.6					1	全 増								
粗鉱物	11	708.9	11	708.9	0	15.3	4	全 増										
金属鉱及びくず	73	18.3	73	18.3	10	全 増	4	全 増	55	24.9	-	全 減						
（鉄鋼くず）	3	1.3	3	1.3					2	1.2	-	全 減						
その他の動植物性原材料	4	924.1	4	924.1			4	924.1										
<b>動 植 物 性 油 脂</b>	<b>5</b>	<b>62.1</b>	<b>2</b>	<b>100.8</b>	<b>-</b>	<b>全 減</b>												
加工油脂及びろう	5	62.1	2	100.8	-	全 減												
<b>化 学 製 品</b>	<b>65</b>	<b>10.4</b>	<b>59</b>	<b>69.1</b>	<b>1</b>	<b>6.3</b>	<b>43</b>	<b>98.7</b>	<b>5</b>	<b>40.0</b>	<b>0</b>	<b>19.6</b>						
精油・香料及び化粧品類	40	64.4	36	71.8	1	7.7	31	109.2	-	全 減	0	全 増						
化粧品	29	56.7	25	58.9	1	8.4	21	88.0	-	全 減	0	全 増						
肥料	2	全 増																
プラスチック	16	67.1	16	67.1	-	全 減	6	131.7	5	53.0	-	全 減						
その他の化学製品	6	1.1	6	98.6			6	98.6										
<b>原 料 別 製 品</b>	<b>14</b>	<b>389.0</b>	<b>11</b>	<b>全 増</b>			<b>8</b>	<b>全 増</b>	<b>1</b>	<b>全 増</b>	<b>0</b>	<b>全 増</b>	<b>-</b>	<b>全 減</b>				
ゴム製品	2	144.3	1	全 増					1	全 増								
非金属鉱物製品	2	189.1																
鉄鋼	8	全 増	8	全 増			8	全 増										
（鉄鋼の棒）	8	全 増	8	全 増			8	全 増										
金属製品	2	701.4	2	全 増							0	全 増	-	全 減				
<b>機 械 類 及 び 輸 送 用 機 器</b>	<b>750</b>	<b>302.5</b>	<b>178</b>	<b>123.8</b>	<b>46</b>	<b>102.7</b>	<b>24</b>	<b>163.6</b>	<b>9</b>	<b>全 増</b>	<b>8</b>	<b>128.0</b>	<b>456</b>	<b>27.3倍</b>	<b>1</b>	<b>全 増</b>	<b>59</b>	<b>129.9</b>
一般機械	694	321.8	151	114.5	45	101.9	23	163.2	9	全 増	4	70.8	456	27.3倍	1	全 増	30	117.8
原動機	44	104.0	14	96.7											1	全 増	29	119.3
（内燃機関）	44	104.0	14	96.7											1	全 増	29	119.3
《車両用》	43	100.8	13	92.3											1	全 増	29	119.3
建設用・鉱山用機械	68	84.1	68	85.9	39	89.0	20	191.7			1	全 増						
（エキスカベーター）	65	88.5	65	90.6	39	89.0	20	191.7			1	全 増						
ポンプ及び遠心分離機	523	10.6倍	14	962.4	6	全 増	-	全 減	3	全 増			456	27.3倍				
荷役機械	10	59.1	9	58.6			2	93.9									1	69.5
ベアリング及び同部分品	9	147.5	9	147.5					6	全 増	4	57.4						
電気機器	23	10.3倍	23	10.3倍	0	全 増	0	全 増			4	全 増						
家庭用電気機器	4	全 増	4	全 増	0	全 増					4	全 増						
半導体等電子部品	9	全 増	9	全 増														
電気計測機器	3	869.0	3	869.0														
輸送用機器	33	109.3	3	34.9			0	115.1			-	全 減	0	全 増			29	145.2
自動車	7	147.2	-	全 減													7	534.7
《貨物自動車》	6	467.6															6	467.6
自動車の部分品	26	103.1	3	56.1			0	115.1									23	120.1
<b>雑 製 品</b>	<b>52</b>	<b>180.8</b>	<b>50</b>	<b>174.9</b>	<b>0</b>	<b>43.3</b>	<b>2</b>	<b>117.9</b>	<b>47</b>	<b>866.6</b>	<b>1</b>	<b>7.4</b>	<b>0</b>	<b>全 増</b>				
精密機器類	47	746.1	47	746.1					47	866.6								
科学光学機器	47	746.1	47	746.1					47	866.6								
（計測機器類）	47	746.1	47	746.1					47	866.6								
その他の雑製品	4	18.2	4	16.2	0	43.3	2	117.9			1	7.4	0	全 増				
<b>再 輸 出 品</b>	<b>71</b>	<b>0.7</b>	<b>39</b>	<b>0.4</b>	<b>24</b>	<b>36.9</b>	<b>13</b>	<b>161.3</b>	<b>1</b>	<b>全 増</b>	<b>1</b>	<b>0.0</b>	<b>12</b>	<b>348.5</b>	<b>16</b>	<b>全 増</b>		

# 輸入品別表

[ 令和元年12月分 ]

(単位：千円、%)

品名	区分	数量 単位	当 月				1 月 以 降 累 計												
			数 量	前年比	金 額	前年比	構 成 比	寄 与 率	数 量	前年比	金 額	前年比	構 成 比	寄 与 率					
<b>総 額</b>				<b>21,870,543</b>		<b>114.5</b>		<b>100.0</b>			<b>100.0</b>		<b>148,541,114</b>		<b>84.7</b>		<b>100.0</b>		<b>100.0</b>
<b>食料品及び動物</b>				<b>1,809,038</b>		<b>108.9</b>		<b>8.3</b>			<b>5.3</b>		<b>23,272,071</b>		<b>101.9</b>		<b>15.7</b>		<b>-1.6</b>
肉類及び同調製品	MT	1,749	107.0	850,757	117.7	3.9	4.6	22,471	107.2	10,061,680	107.6	6.8	-2.6						
牛肉	MT	157	104.7	131,579	114.8	0.6	0.6	1,580	110.6	1,233,101	105.6	0.8	-0.2						
(豚肉)	MT	495	110.5	264,816	112.7	1.2	1.1	6,644	109.3	3,489,966	109.5	2.3	-1.1						
鶏肉	MT	294	66.4	68,124	73.3	0.3	-0.9	5,376	116.7	1,148,286	118.6	0.8	-0.7						
魚介類及び同調製品	MT	466	89.8	191,410	87.3	0.9	-1.0	6,377	105.4	2,796,067	102.7	1.9	-0.3						
魚介類	KG	388,776	105.6	145,121	119.2	0.7	0.8	4,421,010	100.9	1,625,665	99.4	1.1	0.0						
魚介類の調製品	MT	77	51.0	46,289	47.5	0.2	-1.8	1,953	117.2	1,170,402	107.7	0.8	-0.3						
穀物及び同調製品	MT	7,609	176.9	242,624	150.4	1.1	2.9	99,835	93.5	3,838,250	92.1	2.6	1.2						
小麦及びメスリン	MT	2,376	98.8	67,425	93.4	0.3	-0.2	24,947	93.8	746,114	89.0	0.5	0.3						
果実及び野菜	KG	2,245,914	110.3	310,590	97.9	1.4	-0.2	27,552,810	109.5	4,034,467	102.4	2.7	-0.4						
果実	KG	1,110,363	151.1	156,414	122.7	0.7	1.0	14,712,535	130.0	2,138,099	111.7	1.4	-0.8						
(バナナ(生鮮))	MT	796	150.8	69,890	118.5	0.3	0.4	10,937	143.0	1,161,406	135.5	0.8	-1.1						
野菜	KG	1,135,551	87.3	154,176	81.3	0.7	-1.3	12,840,275	92.8	1,896,368	93.6	1.3	0.5						
コーヒー・茶・ココア・香辛料類	MT	28	38.9	31,784	51.7	0.1	-1.1	432	76.9	335,024	69.3	0.2	0.6						
飼料	MT	2,773	140.9	116,137	117.1	0.5	0.6	30,456	108.5	1,415,144	103.1	1.0	-0.2						
その他の調製食料品				60,433	89.7	0.3	-0.3			572,393	97.2	0.4	0.1						
<b>飲料及びたばこ</b>				<b>32,348</b>		<b>84.7</b>		<b>0.1</b>			<b>-0.2</b>		<b>769,672</b>		<b>69.2</b>		<b>0.5</b>		<b>1.3</b>
飲料	KL	306	96.5	31,421	82.3	0.1	-0.2	6,209	107.3	691,357	96.9	0.5	0.1						
アルコール飲料	L	211,095	203.5	22,779	93.5	0.1	-0.1	3,108,402	84.9	476,632	88.3	0.3	0.2						
<b>原材料</b>				<b>176,724</b>		<b>88.9</b>		<b>0.8</b>			<b>-0.8</b>		<b>2,292,104</b>		<b>88.5</b>		<b>1.5</b>		<b>1.1</b>
採油用の種・ナット及び核	MT	442	50.5	34,259	46.7	0.2	-1.4	7,795	92.0	628,672	89.2	0.4	0.3						
木材及びコルク				64,774	85.7	0.3	-0.4			913,833	91.9	0.6	0.3						
(製材)				60,013	90.7	0.3	-0.2			804,601	90.7	0.5	0.3						
粗鉱物	MT	17,316	61.4倍	38,876	632.3	0.2	1.2	111,970	76.4	314,072	72.3	0.2	0.4						
その他の動植物性原材料				30,792	78.9	0.1	-0.3			333,428	102.5	0.2	-0.0						
<b>鉱物性燃料</b>				<b>15,681,109</b>		<b>195.0</b>		<b>71.7</b>			<b>275.2</b>		<b>67,994,016</b>		<b>91.2</b>		<b>45.8</b>		<b>24.3</b>
石炭	MT	172,550	178.1	1,606,536	116.7	7.3	8.3	1,895,172	111.7	19,607,902	95.2	13.2	3.6						
原油及び粗油	KL	315,929	全増	13,867,554	全増	63.4	499.7	538,268	120.5	22,891,087	118.6	15.4	-13.4						
石油製品				199,473	17.0	0.9	-35.1			10,319,793	74.1	6.9	13.4						
<b>動植物性油脂</b>	MT	54	216.0	15,860	197.2	0.1	0.3	662	113.7	197,958	114.2	0.1	-0.1						
<b>化学製品</b>				<b>404,873</b>		<b>83.5</b>		<b>1.9</b>			<b>-2.9</b>		<b>4,934,682</b>		<b>80.7</b>		<b>3.3</b>		<b>4.4</b>
精油・香料及び化粧品類	MT	167	87.9	268,446	86.1	1.2	-1.6	2,385	102.4	2,939,465	83.8	2.0	2.1						
プラスチック	MT	638	122.5	83,788	86.0	0.4	-0.5	7,754	91.2	1,204,764	78.0	0.8	1.3						
その他の化学製品	MT	327	126.3	38,879	90.7	0.2	-0.1	2,582	102.8	361,240	62.4	0.2	0.8						
<b>原料別製品</b>				<b>1,210,151</b>		<b>91.3</b>		<b>5.5</b>			<b>-4.2</b>		<b>14,906,160</b>		<b>101.9</b>		<b>10.0</b>		<b>-1.1</b>
木製品及びコルク製品(除家具)				252,140	43.7	1.2	-11.7			4,057,211	81.0	2.7	3.5						
(合板)				159,606	35.2	0.7	-10.6			2,862,590	74.9	1.9	3.6						
紙類及び同製品	MT	827	113.8	139,017	117.9	0.6	0.8	10,167	109.3	1,607,098	110.9	1.1	-0.6						
織物用糸及び繊維製品				64,833	88.6	0.3	-0.3			1,244,952	113.3	0.8	-0.5						
非金属鉱物製品				184,887	89.4	0.8	-0.8			2,544,441	106.8	1.7	-0.6						
鉄鋼	MT	766	116.1	78,698	118.8	0.4	0.4	27,002	227.6	2,158,167	179.2	1.5	-3.5						
非鉄金属	MT	290	103.9	69,829	85.6	0.3	-0.4	2,327	99.7	601,244	86.0	0.4	0.4						
アルミニウム及び同合金	MT	289	103.6	69,484	85.5	0.3	-0.4	2,316	99.8	593,345	87.8	0.4	0.3						
金属製品				400,872	227.7	1.8	8.1			2,455,308	97.0	1.7	0.3						
鉄鋼製構造物及び同建設材	MT	798	806.1	255,573	526.8	1.2	7.5	2,802	192.8	774,252	120.8	0.5	-0.5						
<b>機械類及び輸送用機器</b>				<b>799,384</b>		<b>13.7</b>		<b>3.7</b>			<b>-181.9</b>		<b>15,422,969</b>		<b>45.1</b>		<b>10.4</b>		<b>69.7</b>
一般機械				285,277	20.3	1.3	-40.3			5,099,622	63.6	3.4	10.8						
加熱用・冷却用機器				152,775	185.7	0.7	2.5			1,687,299	120.3	1.1	-1.1						
(エアコン)				104,864	203.4	0.5	1.9			1,397,106	120.5	0.9	-0.9						
電気機器				461,607	101.7	2.1	0.3			4,481,650	75.5	3.0	5.4						
重電機器				111,345	21.0倍	0.5	3.8			389,543	96.3	0.3	0.1						
家庭用電気機器				92,457	121.7	0.4	0.6			1,065,103	102.1	0.7	-0.1						
輸送用機器				52,500	1.3	0.2	-141.9			5,841,697	28.9	3.9	53.4						
<b>雑製品</b>				<b>1,626,013</b>		<b>115.3</b>		<b>7.4</b>			<b>7.8</b>		<b>17,955,707</b>		<b>99.4</b>		<b>12.1</b>		<b>0.4</b>
照明器具	KG	10,293	301.3	488,700	0.3	2.0	2.0	176,665	129.7	822,115	205.6	0.6	-1.6						
家具	KG	622,533	181.6	316,218	184.7	1.4	5.2	5,700,403	121.4	3,762,817	145.4	2.5	-4.4						
バッグ類	KG	11,138	78.5	320,017	121.4	1.5	2.0	174,897	85.2	3,190,620	87.5	2.1	1.7						
衣類及び同附属品				135,177	109.9	0.6	0.4			1,694,952	90.3	1.1	0.7						
はき物	KG	26,078	133.2	56,987	95.7	0.3	-0.1	354,551	115.3	574,940	99.1	0.4	0.0						
精密機器類				251,099	117.2	1.1	1.3			1,927,261	81.0	1.3	1.7						
科学光学機器				102,609	326.1	0.5	2.6			551,653	117.0	0.4	-0.3						
時計及び部分品				148,490	81.2	0.7	-1.2			1,375,608	72.1	0.9	2.0						
その他の雑製品				475,380	84.2	2.2	-3.2			5,983,002	90.7	4.0	2.3						
プラスチック製品	KG	394,989	110.1	128,885	99.2	0.6	-0.0	4,693,891	98.5	1,583,189	90.0	1.1	0.7						
<b>再輸入品</b>				<b>115,043</b>		<b>149.7</b>		<b>0.5</b>			<b>1.4</b>		<b>805,775</b>		<b>64.8</b>		<b>0.5</b>		<b>1.6</b>

# 輸入地域（国）別品別表

[ 令和元年12月分 ]

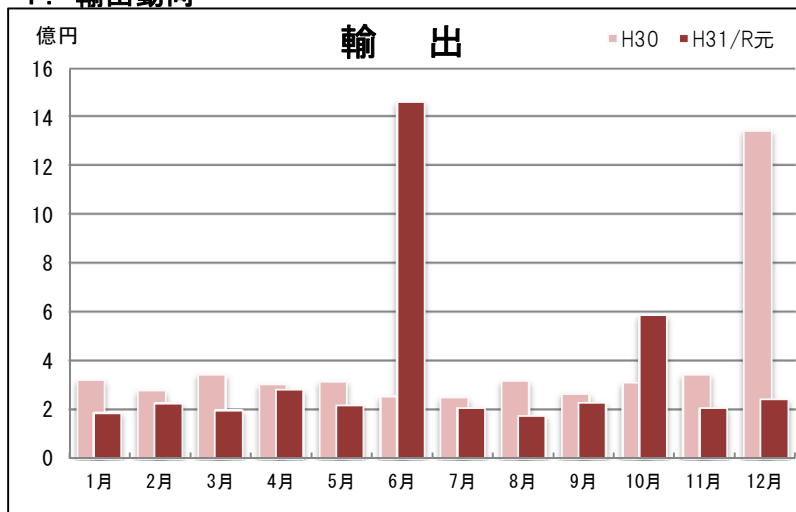
(単位：百万円、%)

品名	地域(国)名		ア ジ ア		中 華 人 民 共 和 国		イ ン ド ネ シ ア		大 韓 民 国		サ ウ ジ ア ラ ビ ア		オ ー ス ト ラ リ ア		ア メ リ カ 合 衆 国		イ タ リ ア	
	金額	前年比	金額	前年比	金額	前年比	金額	前年比	金額	前年比	金額	前年比	金額	前年比	金額	前年比	金額	前年比
<b>総 額</b>	<b>21,871</b>	<b>114.5</b>	<b>3,989</b>	<b>87.2</b>	<b>1,628</b>	<b>105.0</b>	<b>712</b>	<b>201.1</b>	<b>353</b>	<b>26.2</b>	<b>13,868</b>	<b>全 増</b>	<b>1,062</b>	<b>15.5</b>	<b>870</b>	<b>18.1</b>	<b>386</b>	<b>110.3</b>
<b>食 料 品 及 び 動 物</b>	<b>1,809</b>	<b>108.9</b>	<b>624</b>	<b>94.5</b>	<b>126</b>	<b>72.6</b>	<b>32</b>	<b>35.4</b>	<b>26</b>	<b>64.5</b>			<b>75</b>	<b>138.9</b>	<b>273</b>	<b>82.5</b>	<b>10</b>	<b>610.7</b>
肉類及び同調製品	851	117.7	207	125.0	14	87.1							29	108.4	35	77.9		
牛肉	132	114.8											-	全 減	20	61.5		
(豚肉)	265	112.7																
鶏肉	68		29	221.6											15	121.8		
魚介類及び同調製品	191	87.3	127	69.8	15	45.6	32	35.4										
魚介類	145	119.2	80	95.7	15	62.0	5	23.6										
魚介類の調製品	46	47.5	46	47.5	-	全 減	27	38.9										
穀物及び同調製品	243	150.4	38	118.6	-	全 減			13	116.9			2	全 増	63	57.7	2	全 増
小麦及びメスリン	67	93.4													27	37.3		
果実及び野菜	311	97.9	205	101.8	72	78.1							5	全 増	71	85.2	7	424.5
果実	156	122.7	121	128.7	16	121.1									21	73.9		
(バナナ(生鮮))	70	118.5	70	118.5														
野菜	154	81.3	84	78.3	56	70.7							5	全 増	50	91.0	7	424.5
コーヒー・茶・ココア・香辛料類	32	51.7	18	53.2	8	37.6			9	80.8					8	74.9	1	全 増
飼料	116	117.1	14	47.3	10	174.1			-	全 減			39	141.7	59	151.4		
その他の調製食料品	60	89.7	13	87.1	7	180.0			4	77.2					36	81.9		
<b>飲 料 及 び た ば こ</b>	<b>32</b>	<b>84.7</b>	<b>19</b>	<b>225.1</b>	<b>1</b>	<b>全 増</b>			<b>15</b>	<b>299.6</b>					<b>8</b>	<b>103.9</b>	<b>3</b>	<b>604.2</b>
飲料	31	82.3	19	218.1					15	299.6					8	99.6	3	604.2
アルコール飲料	23	93.5	17	528.2					14	420.4					1	96.0	3	604.2
<b>原 材 料</b>	<b>177</b>	<b>88.9</b>	<b>125</b>	<b>121.0</b>	<b>15</b>	<b>86.3</b>	<b>37</b>	<b>118.9</b>	<b>1</b>	<b>48.2</b>			<b>3</b>	<b>77.4</b>	<b>29</b>	<b>58.1</b>		
採油用の種・ナット及び核	34	46.7	4	43.6	4	43.6									21	49.5		
木材及びコルク	65	85.7	62	100.6	9	151.5	36	113.7										
(製材)	60	90.7	57	109.7	7	全 増	36	121.4										
粗鉱物	39	632.3	36	18.8倍	0	23.0							3	77.4				
その他の動植物性原材料	31	78.9	24	92.4	2	92.4	2	全 増	1	48.2					-	全 減		
<b>鉱 物 性 燃 料</b>	<b>15,681</b>	<b>195.0</b>	<b>746</b>	<b>63.5</b>	<b>1</b>	<b>全 増</b>	<b>543</b>	<b>全 増</b>	<b>192</b>	<b>16.6</b>	<b>13,868</b>	<b>全 増</b>	<b>966</b>	<b>14.3</b>	<b>-</b>	<b>全 減</b>		
石炭	1,607	116.7	543	全 増			543	全 増			13,868	全 増	966	76.4				
原油及び粗油	13,868	全 増																
石油製品	199	17.0	199	17.0					189	16.4					-	全 減		
<b>動 植 物 性 油 脂</b>	<b>16</b>	<b>197.2</b>	<b>3</b>	<b>全 増</b>														
<b>化 学 製 品</b>	<b>405</b>	<b>83.5</b>	<b>126</b>	<b>60.2</b>	<b>30</b>	<b>86.0</b>	<b>-</b>	<b>全 減</b>	<b>10</b>	<b>43.2</b>			<b>3</b>	<b>77.1</b>	<b>50</b>	<b>171.1</b>	<b>12</b>	<b>125.3</b>
精油・香料及び化粧品類	268	86.1	24	37.4	6	89.5	-	全 減	8	74.8			-	全 減	34	126.0	12	125.3
プラスチック	84	86.0	75	78.7	11	86.3			0	全 増					8	484.6		
その他の化学製品	39	90.7	14	78.7	1	103.6			1	69.9			3	99.4	7	全 増		
<b>原 料 別 製 品</b>	<b>1,210</b>	<b>91.3</b>	<b>1,028</b>	<b>90.2</b>	<b>568</b>	<b>118.5</b>	<b>89</b>	<b>45.4</b>	<b>80</b>	<b>143.6</b>			<b>13</b>	<b>42.4</b>	<b>72</b>	<b>101.8</b>	<b>13</b>	<b>65.5</b>
木製品及びコルク製品(除家具)	252	43.7	252	43.9	62	94.2	63	34.0							0	8.3		
(合板)	160	35.2	160	35.3	10	95.1	32	23.3							-	全 減		
紙類及び同製品	139	117.9	129	125.4	80	114.1	25	315.3	12	108.5					1	79.3	0	全 増
織物用糸及び繊維製品	65	88.6	53	74.4	31	61.1	0	全 増	13	202.3					4	344.3		
非金属鉱物製品	185	89.4	177	91.0	140	85.1	0	14.1	4	361.6					4	52.7	1	全 増
鉄鋼	79	118.8	74	111.0	29	69.8			27	119.4								
非鉄金属	70	85.6	15	全 増	15	全 増							13	43.8	-	全 減		
アルミニウム及び同合金	69	85.5	15	全 増	15	全 増							13	43.8	-	全 減		
金属製品	401	227.7	310	247.4	198	241.1			22	170.1					62	140.9	11	全 増
鉄鋼製構造物及び同建設材	256	526.8	219	13.7倍	137	12.1倍			17	371.2					20	69.4		
<b>機 械 類 及 び 輸 送 用 機 器</b>	<b>799</b>	<b>13.7</b>	<b>431</b>	<b>93.8</b>	<b>321</b>	<b>97.9</b>	<b>-</b>	<b>全 減</b>	<b>24</b>	<b>70.8</b>			<b>1</b>	<b>39.5</b>	<b>318</b>	<b>7.5</b>	<b>16</b>	<b>69.4</b>
一般機械	285	20.3	133	74.2	107	95.2	-	全 減	9	71.7			1	228.6	120	219.9	6	26.6
加熱用・冷却用機器	153	185.7	30	68.3	26	130.6	-	全 減	3	128.6					107	354.4	1	全 増
(エアコン)	105	203.4	25	184.5	25	220.2			-	全 減					67	222.5	1	全 増
電気機器	462	101.7	246	135.0	167	132.0			15	71.2					198	73.9	10	674.3
重電機器	111	21.0倍	21	678.5	20	852.9			1	全 増					89	54.6倍		
家庭用電気機器	92	121.7	88	122.1	67	127.5									4	113.5		
輸送用機器	53	1.3	52	53.2	46	52.6			-	全 減					0	0.0		
<b>雑 製 品</b>	<b>1,626</b>	<b>115.3</b>	<b>775</b>	<b>104.2</b>	<b>567</b>	<b>109.6</b>	<b>11</b>	<b>120.0</b>	<b>5</b>	<b>14.8</b>			<b>-</b>	<b>全 減</b>	<b>119</b>	<b>124.7</b>	<b>334</b>	<b>112.5</b>
照明器具	71	488.7	14	305.6	9	280.4			-	全 減					58	672.4	-	全 減
家具	316	184.7	312	186.6	219	172.3	11	128.7	1	全 増					0	7.1	1	175.0
バッグ類	320	121.4	49	107.5	19	64.8			-	全 減					0	15.0	227	123.5
衣類及び同附属品	135	109.9	87	91.1	78	110.1			-	全 減					1	22.9	24	220.1
はき物	57	95.7	18	155.5	17	152.9	0	全 増							-	全 減	38	120.3
精密機器類	251	117.2	26	66.4	22	78.0			0	82.2					19	22.7倍	7	53.5
科学光学機器	103	326.1	22	136.3	18	294.7			0	82.2					19	22.7倍	7	53.5
時計及び部分品	148	81.2	4	18.6	4	18.3												
その他の雑製品	475	84.2	270	70.9	204	82.3			3	24.9					-	全 減	41	67.6
プラスチック製品	129	99.2	122	101.3	65	109.3			3	98.2					-	全 減	6	109.5
<b>再 輸 入 品</b>	<b>115</b>	<b>149.7</b>	<b>112</b>	<b>148.8</b>					<b>-</b>	<b>全 減</b>					<b>-</b>	<b>全 減</b>		

# 那覇空港税関支署貿易概況

[ 令和元年12月分 ]

## 1. 輸出動向



## 【貿易額の推移】

(単位: 千円、%)

	平成30年			平成31年/令和元年		
	金額	前年比	管内比	金額	前年比	管内比
1月	321,335	191.1	24.7	187,003	58.2	19.1
2月	279,618	67.0	23.2	226,690	81.1	3.0
3月	345,229	96.8	25.5	197,874	57.3	16.1
4月	303,442	116.2	16.1	281,633	92.8	11.8
5月	315,588	85.4	21.6	217,950	69.1	19.9
6月	255,489	62.3	15.2	1,461,952	572.2	51.9
7月	249,099	55.2	22.6	208,748	83.8	21.2
8月	317,494	63.4	21.4	174,860	55.1	17.5
9月	265,240	49.1	20.2	227,939	85.9	20.3
10月	311,993	33.9	16.7	586,424	188.0	6.5
11月	345,884	51.4	25.9	207,324	59.9	17.8
12月	1,341,612	391.2	10.7	242,248	18.1	16.1
計	4,652,023	85.9	16.3	4,220,645	90.7	13.7

## 【上位品別表】

(単位: 千円、%)

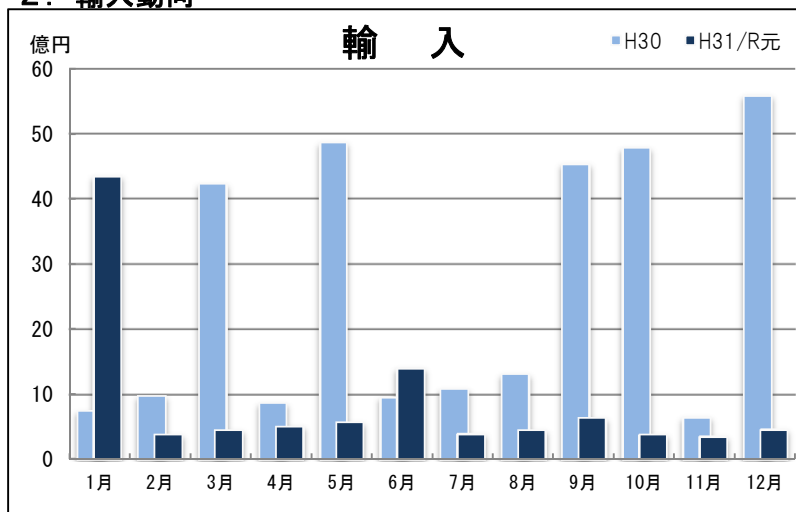
品名	金額	前年比	構成比
総額	242,248	18.1	100.0
1 肉類及び同調製品	55,924	63.3	23.1
2 精密機器類	46,529	790.0	19.2
3 再輸出品	42,604	3.7	17.6
4 果実及び野菜	23,321	73.8	9.6
5 魚介類及び同調製品	20,259	233.3	8.4

## 【上位国別表】

(単位: 千円、%)

国名	金額	前年比	構成比
総額	242,248	18.1	100.0
1 香港	83,497	86.2	34.5
2 大韓民国	48,864	422.2	20.2
3 台湾	29,401	150.3	12.1
4 シンガポール	23,732	59.5	9.8
5 グアム(米)	16,139	全増	6.7

## 2. 輸入動向



## 【貿易額の推移】

(単位: 千円、%)

	平成30年			平成31年/令和元年		
	金額	前年比	管内比	金額	前年比	管内比
1月	748,722	9.7	3.1	4,350,344	581.0	18.2
2月	980,527	175.4	10.0	383,812	39.1	5.2
3月	4,230,315	109.4	34.4	449,333	10.6	4.8
4月	866,381	95.4	11.3	515,134	59.5	3.3
5月	4,856,417	104.6	30.9	572,430	11.8	5.8
6月	959,624	117.6	9.7	1,403,228	146.2	16.4
7月	1,081,203	31.1	6.8	397,995	36.8	3.1
8月	1,315,614	158.9	9.5	450,387	34.2	5.2
9月	4,531,704	62.4	38.7	646,153	14.3	8.4
10月	4,786,191	422.1	21.3	387,586	8.1	3.0
11月	656,158	80.4	5.1	352,266	53.7	3.7
12月	5,580,156	50.7	29.2	465,524	8.3	2.1
計	30,593,012	71.1	17.4	10,374,192	33.9	7.0

## 【上位品別表】

(単位: 千円、%)

品名	金額	前年比	構成比
総額	465,524	8.3	100.0
1 その他の雑製品	105,571	69.7	22.7
2 精密機器類	72,882	330.4	15.7
3 一般機械	61,721	5.0	13.3
4 衣類及び同附属品	59,506	80.1	12.8
5 電気機器	58,614	87.0	12.6

## 【上位国別表】

(単位: 千円、%)

国名	金額	前年比	構成比
総額	465,524	8.3	100.0
1 中華人民共和国	220,846	65.5	47.4
2 ドイツ	69,316	127.7倍	14.9
3 アメリカ合衆国	41,472	1.1	8.9
4 ノルウェー	30,842	182.3	6.6
5 台湾	18,830	33.7	4.0

※令和元年11月は輸出は確報値、輸入は速報値。令和元年12月は輸出、輸入とも速報値。