

# 統計で見る平成 ～管内貿易の軌跡～



平成の約 30 年間で・・・

☆管内の輸出額は約**2.6 倍**、

**全国順位は第 3 位から第 1 位に！！**

☆管内の輸入額は約**3.1 倍**、

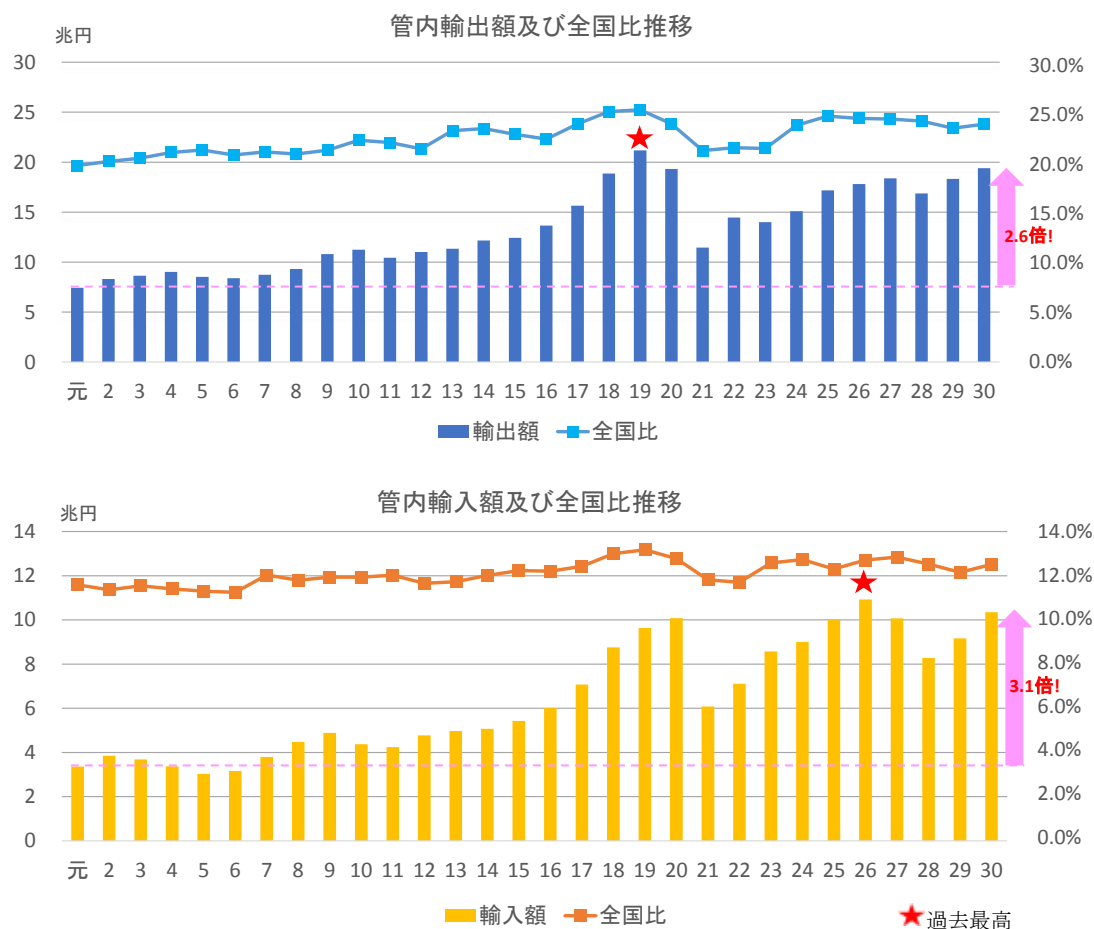
**全国順位は第 5 位から第 4 位に！！**

## ～ 平成年間で大きく飛躍した管内貿易 ～

いよいよ今月から新元号「令和」がスタートしました。

平成の時代を振り返ると中部地域では、中部国際空港の開港、愛知万博の開催等、経済活性化に繋がる大きな出来事がありました。また、リーマンショック、東日本大震災等の出来事は、「ものづくり」の一大集積地である中部地方の経済にとって大きな影響を与えました。さらに、平成年間を通して、輸出工業製品等の海外現地生産化、発電用エネルギー資源の変化等、我が国を取り巻く貿易動向が大きく変わってきました。今回は、これら平成年間の動きを管内の貿易動向から見ていきたいと思います。

## 1. 総額推移

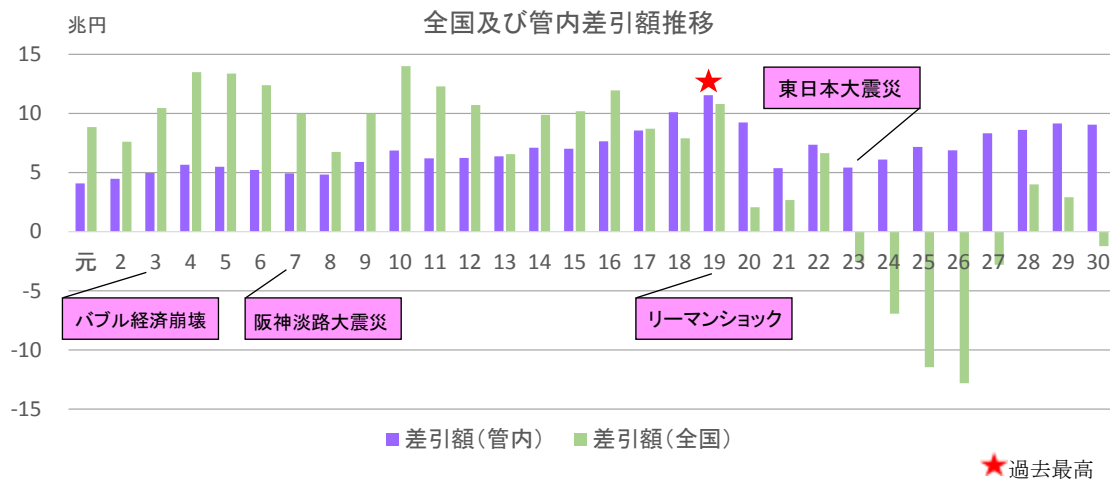


平成の管内貿易額は輸出額 7 兆 4,364 億円、輸入額 3 兆 3,592 億円からスタートしました。当時、輸出額の全国比は 20% に満たないものでした。

平成の初期はバブル経済崩壊の影響により輸出額、輸入額の成長は一時的に停滞しましたが、平成 6 年には輸入額、平成 7 年には輸出額が再び増加に転じました。また、平成 17 年 2 月には中部国際空港が開港し、航空貨物による物流経済が飛躍的に発展、輸出額 15 兆円、輸入額 7 兆円を超えました。

平成 19 年に管内の輸出額は 21 兆 1,840 億円となり過去最高を記録、全国比も 25.2% の過去最高となりました。しかし、平成 20 年 9 月に発生したリーマンショックの影響により、平成 21 年の貿易実績は、輸出額 11 兆 4,613 億円（対前年比マイナス 40.7%）、輸入額 6 兆 830 億円（対前年比マイナス 39.7%）と平成最大の減少幅を記録しました。

平成の終わり、管内輸出額については 10 兆円台後半を維持し堅調に推移しました。輸入額については、平成 23 年 3 月に発生した東日本大震災後のエネルギー需要から平成 26 年に過去最高の 10 兆 9,241 億円（全国比は平成 19 年の 13.2% が過去最高）を記録した後、一度減少しましたが、原粗油、液化天然ガス等の単価上昇もあり、増加傾向で平成を終えました。



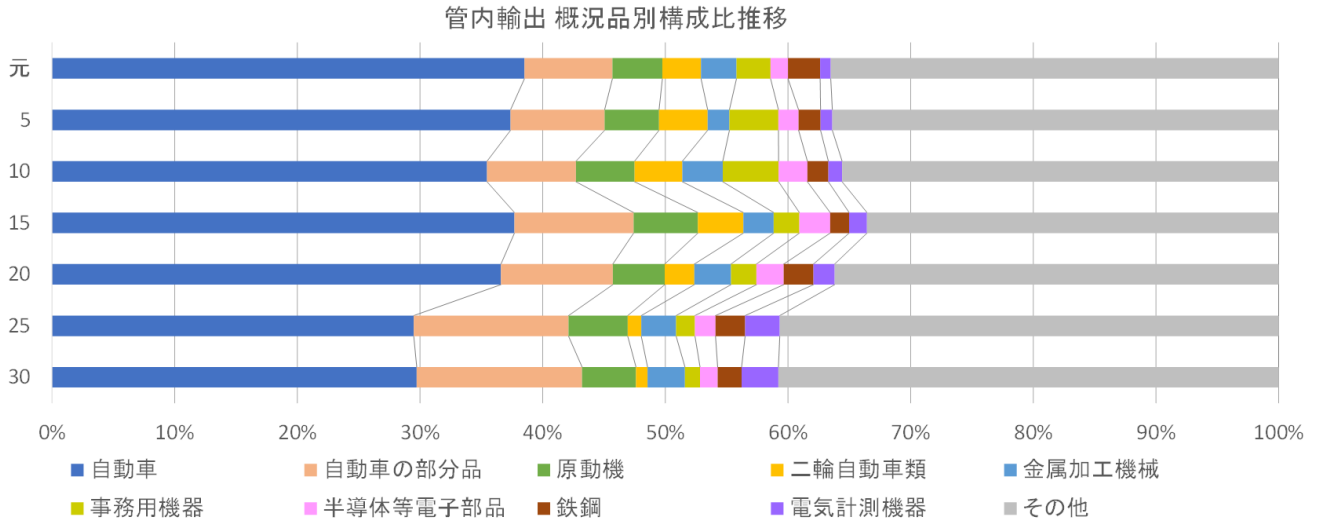
平成元年には 4 兆円程度だった管内差引額は、平成 4 年に初めて 5 兆円を超えました。その後、輸出額の増加とともに伸び続け、過去最高となった平成 19 年には約 11 兆 5,467 億円となりました。

管内差引額は全国差引額とともに平成の始まりから輸出超過で推移してきましたが、全国差引額はリーマンショック以降大きく減少し、さらに東日本大震災をきっかけに輸入超過へ転じました。これはリーマンショックを契機に輸出工業製品の海外現地生産化が進んだことや、原発停止の影響から火力発電所用のエネルギーとして液化天然ガスの輸入が増加したことによります。しかし、管内差引額については、リーマンショック前の水準までは戻っていないものの輸出超過を維持しており、平成の終わりまで増加傾向にあります。

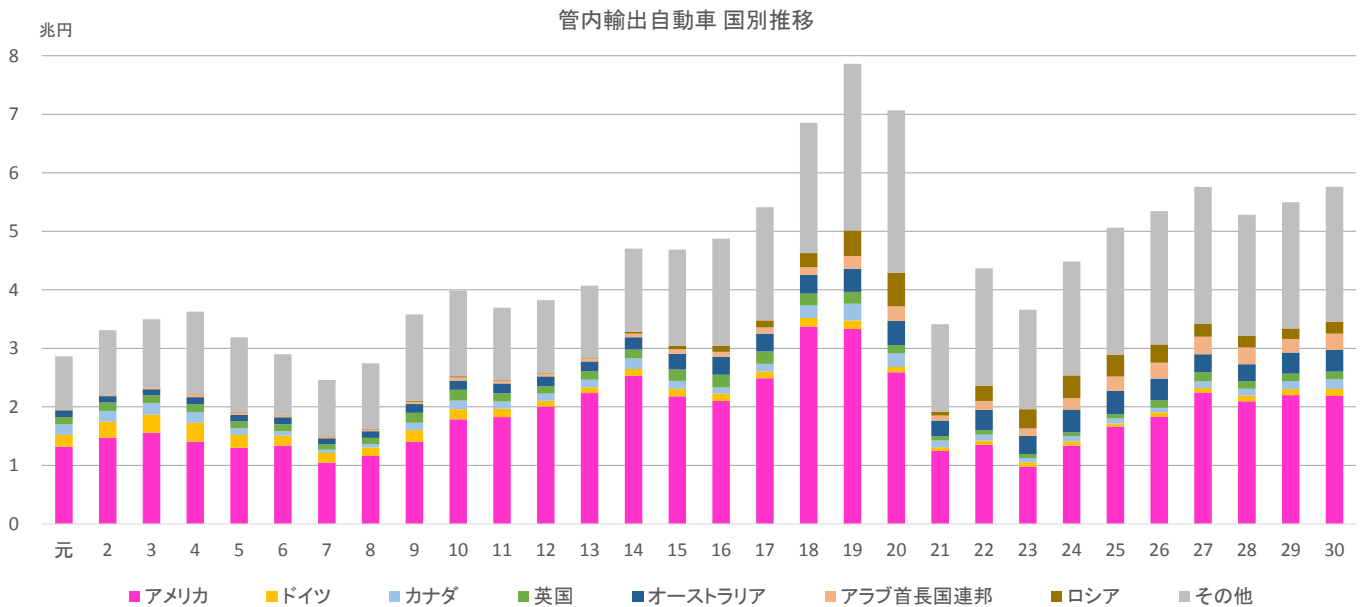


中部国際空港開港（平成 17 年）

## 2. 輸出品目別推移

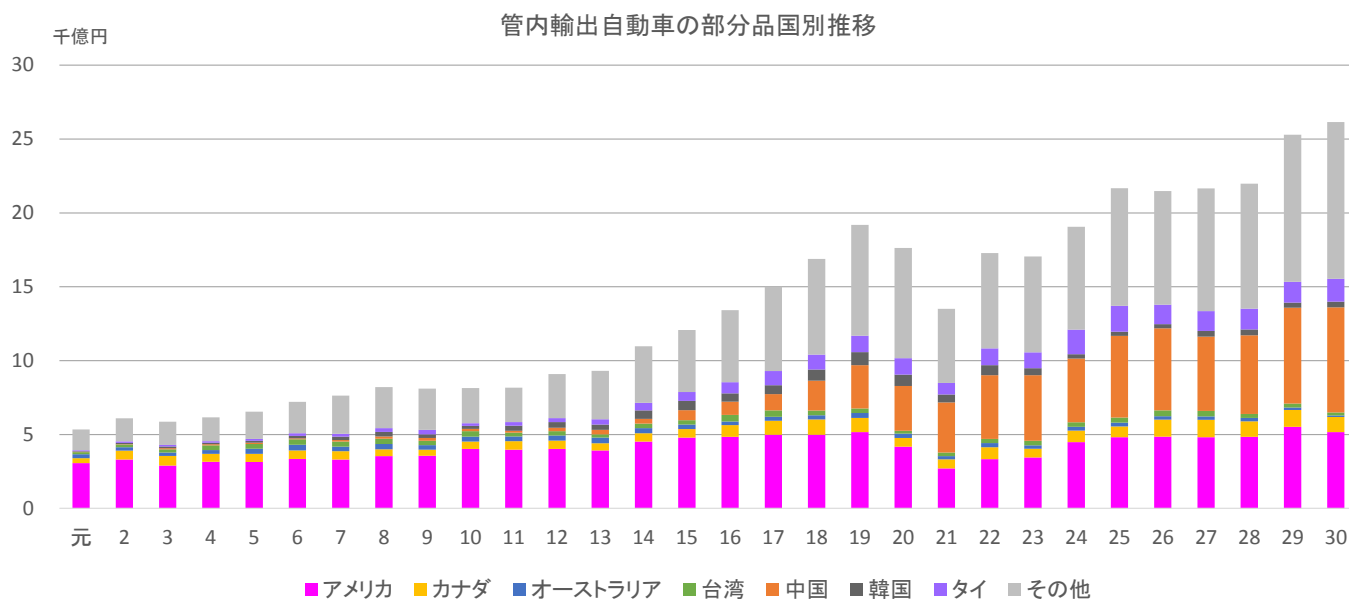


上のグラフは、平成の輸出上位品目について平成元年から5年ごとの管内輸出総額に占める構成比を表したものです。30年間を通して「自動車」と「自動車の部分品」が絶えず構成比1位、2位を維持してきたことが見て取れます。



主要品目である「自動車」の国別推移については、アメリカ向けのシェアが大きいことがわかります。昭和の終わりごろから始まった対米貿易摩擦は、バブル経済崩壊による現地生産化、日米自動車交渉合意等により勢いが衰えたものの、完成自動車等の対米輸出実績は伸び続けました。

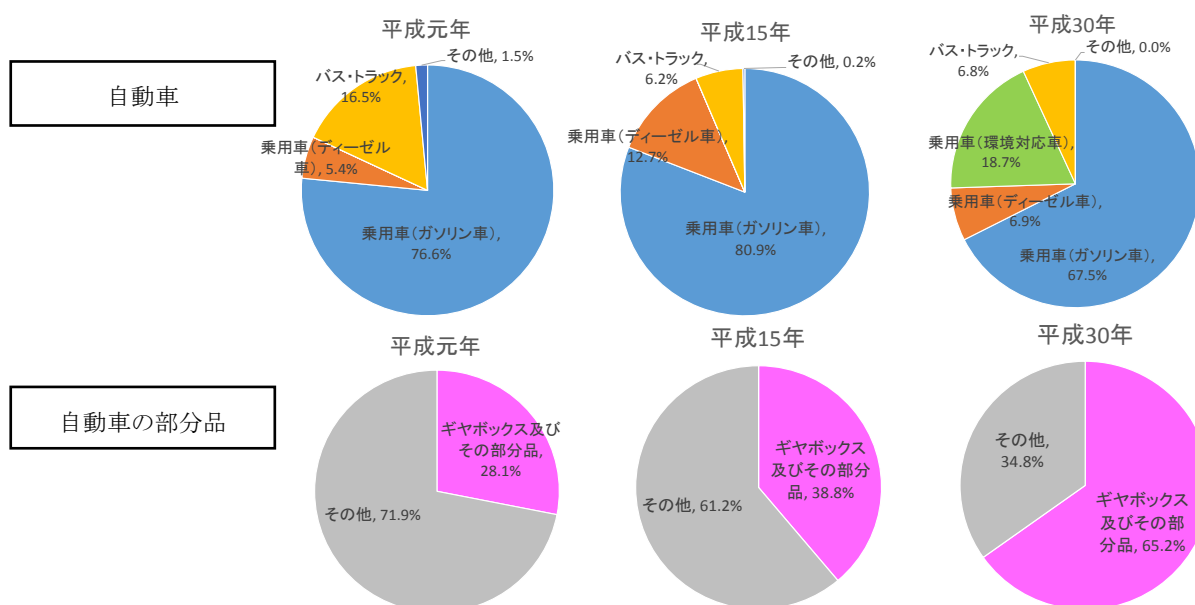
管内貿易額に占めるシェアが大きい自動車は輸出総額を牽引してきましたが、その分リーマンショックによる影響は甚大なものとなりました。さらに、東日本大震災では、サプライチェーンの乱れにより自動車生産工場での部品調達ができず、完成車の輸出が一時的に激減しました。



輸出主要品目の2番手である「自動車の部分品」については、完成車の現地生産化が進んだことや海外自動車メーカーへの販売が好調だったことにより、平成年間の後半で大きく成長しました。

国別では、平成の始めはアメリカ向けが大半となっていました。平成10年代からは中国を中心とするアジア地域への輸出が増加し、平成21年には中国がアメリカを抜いて第1位の仕向国となりました。

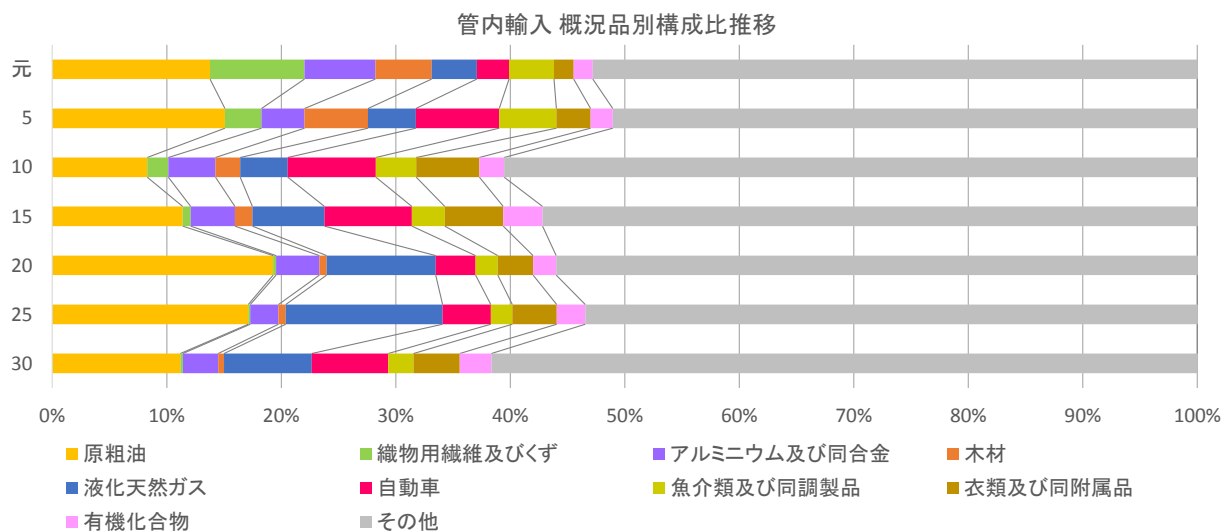
#### 管内輸出「自動車」「自動車の部分品」内訳



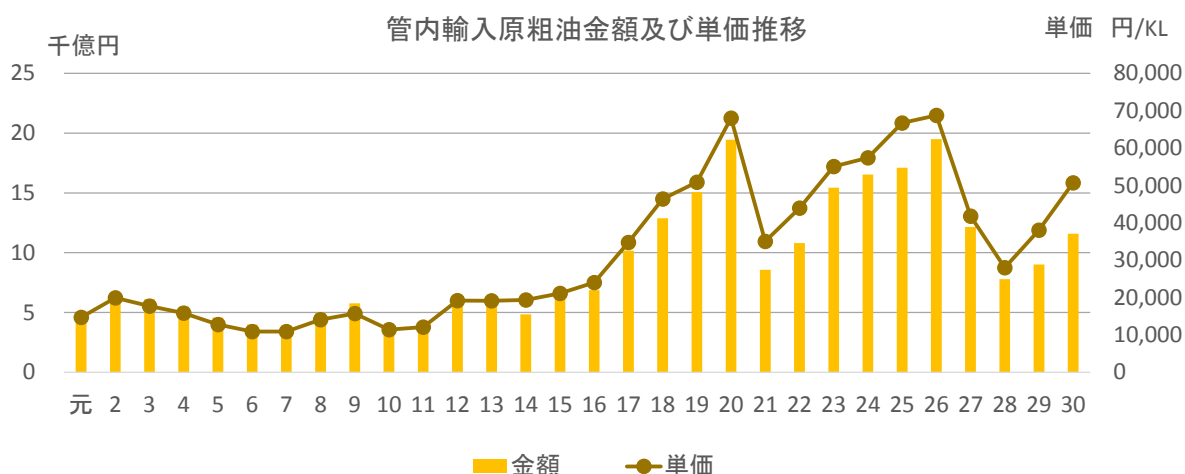
「自動車」は乗用車のシェアが大きく伸びています。また、平成の終わりにはハイブリッド車等の環境対応車<sup>1</sup>の実績も増えました。「自動車の部分品」については、ギヤボックス及びその部分品のシェアが大きく伸びています。

<sup>1</sup> 平成29年からハイブリッド車(8703.40、8703.50)、プラグインハイブリッド車(8703.60、8703.70)、電気自動車(8703.80)の統計品目番号が新設されました。

### 3. 輸入品目別推移



次に平成の輸入上位品目について、平成元年から 5 年ごとの管内輸入総額に占める構成比を確認すると、平成年間を通して「原粗油」が主要品目であることがわかります。



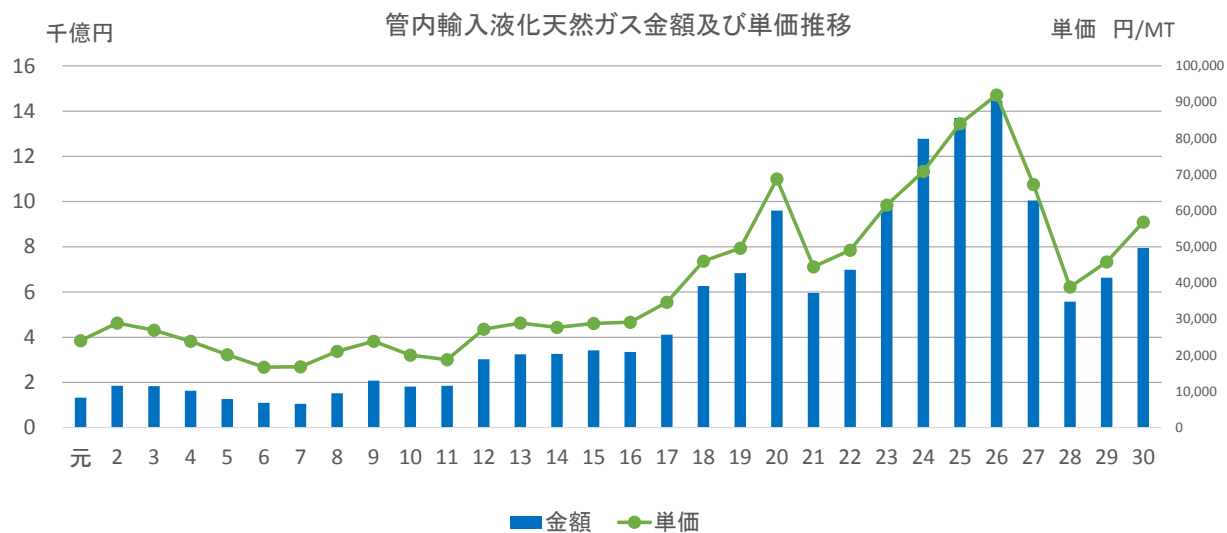
管内輸入品目第 1 位である「原粗油」の金額及び単価の推移について確認してみると、単価によって輸入金額が大きく左右されていることがわかります。

単価高の影響により平成 20 年は輸入金額実績が突出していますが、平成 21 年にはリーマンショックによる経済の落ち込みの影響で世界的に原油の需要が下がり、大きな減少となっています。

また、平成 27、28 年の減少及び単価下落については、世界的な原油過多の中、OPEC の減産見送りによる供給過剰が原因であったと言われています。

輸入される原粗油の用途について、東日本大震災前は火力発電用と石油製品製造用に大きく分かれていましたが、震災後は石油製品製造用が主なものとなっています。





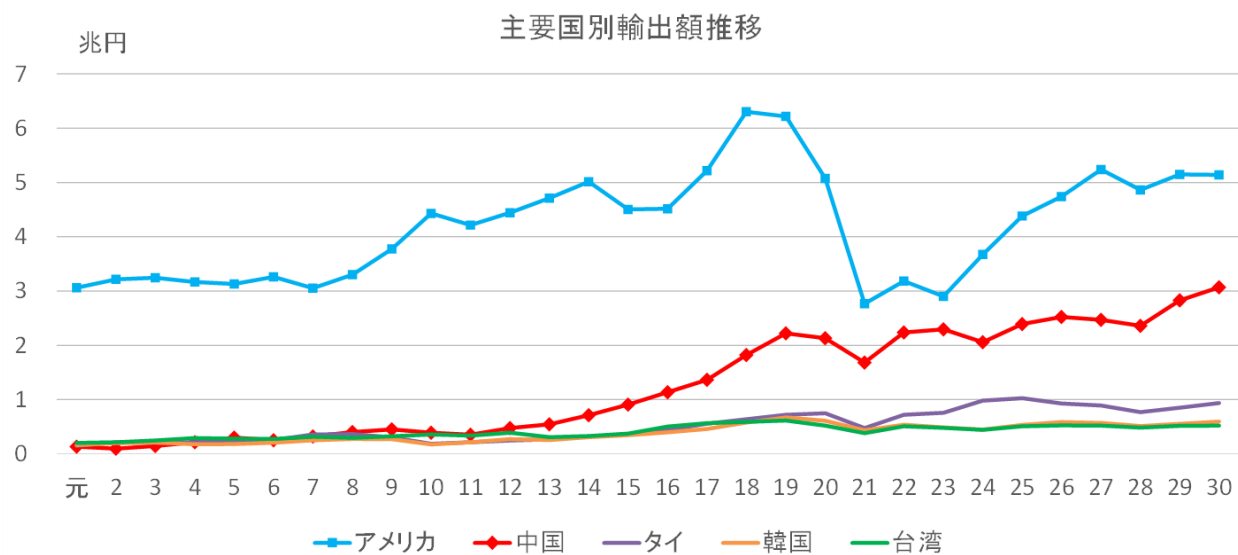
「液化天然ガス」についても原油と同じく単価によって輸入金額が大きく左右されており、またその単価は原油単価に連動すると言われています。

東日本大震災が発生した平成 23 年以降は、火力発電所で使用する主要エネルギーとして単価の上昇とともに輸入量が増加しています。



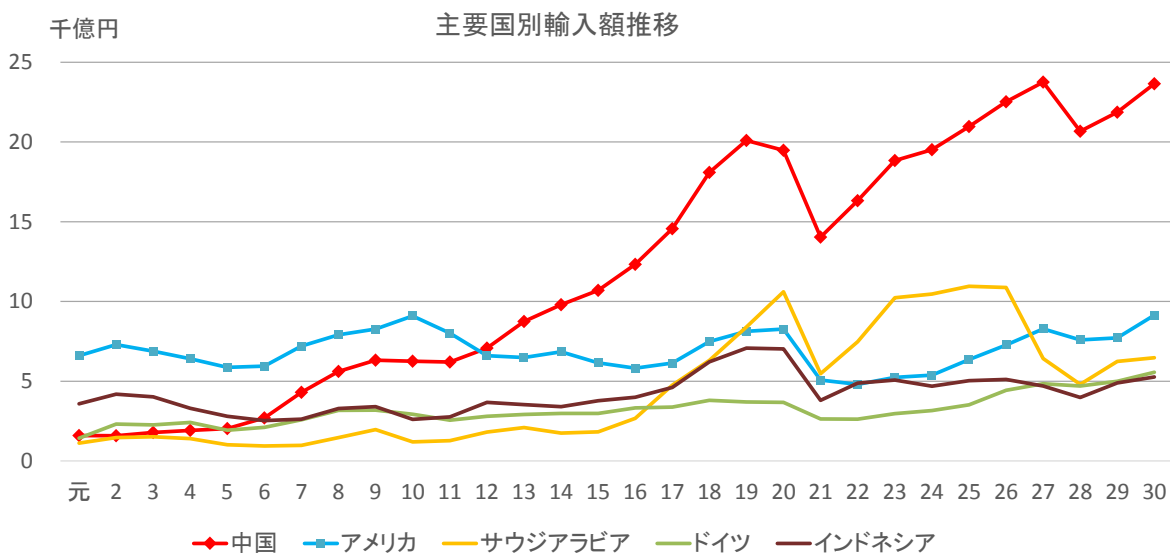
愛知万博「愛・地球博」開催（平成 17 年）

#### 4. 国別推移



輸出総額の推移を国別に見てみると、平成の初めごろは自動車を中心にアメリカ向けが突出していますが、平成 10 年代から中国進出企業の増加や中国市場の急成長等の影響から、自動車の部分品等の中国向けの増加が目立ち始めます。

また、リーマンショックの影響による平成 21 年実績の落ち込みをみると、他国と比べてアメリカ向けが甚大な影響を受けたことが確認できます。

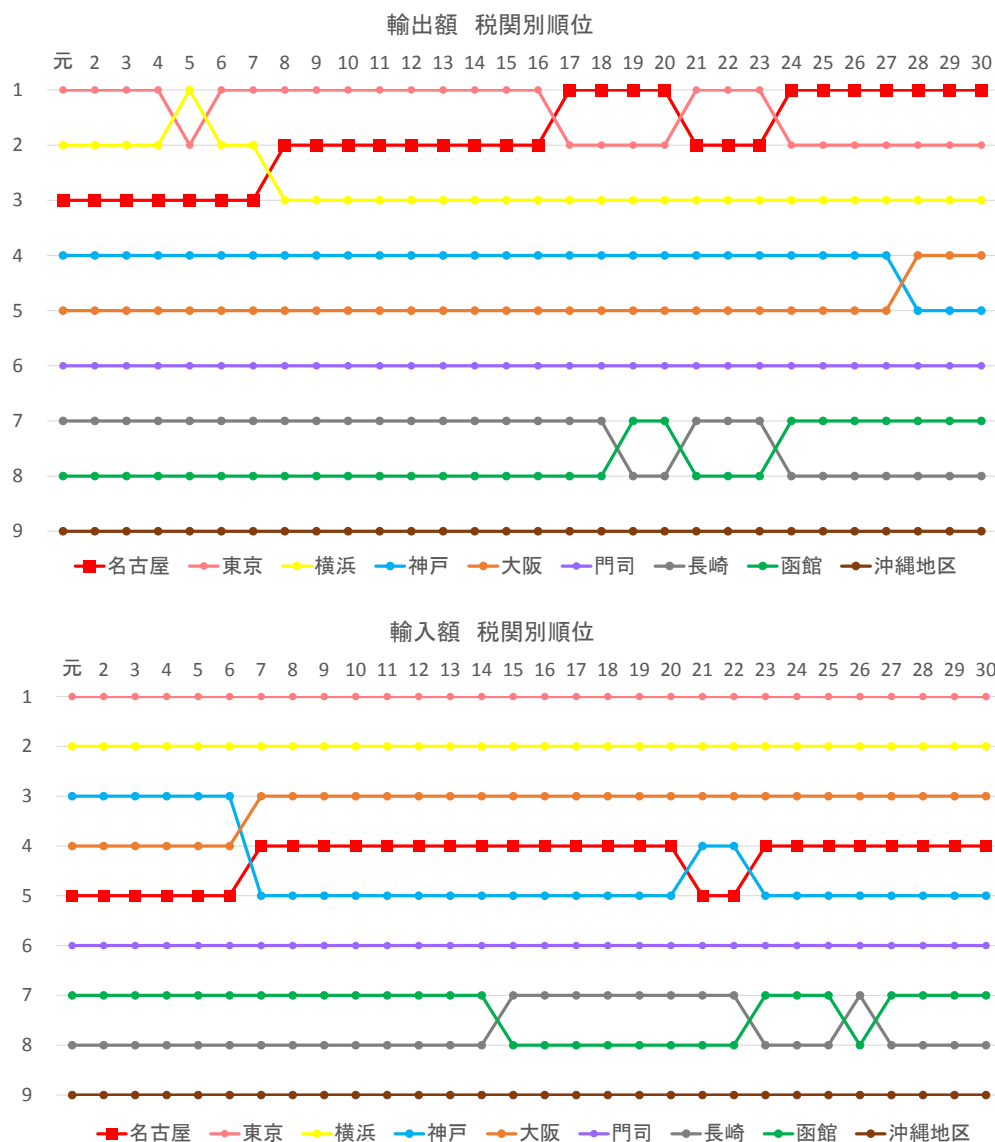


輸入総額の国別推移では、平成 12 年を境に衣類等を中心とした中国からの輸入が、航空機用原動機等を中心としたアメリカを抜き、1 位となっています。

平成 30 年の主要品目としては、サウジアラビアからは原油、ドイツからは自動車、インドネシアからは液化天然ガス等が輸入されています。

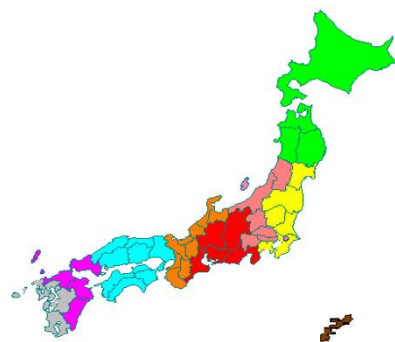


## 5. 税関別順位

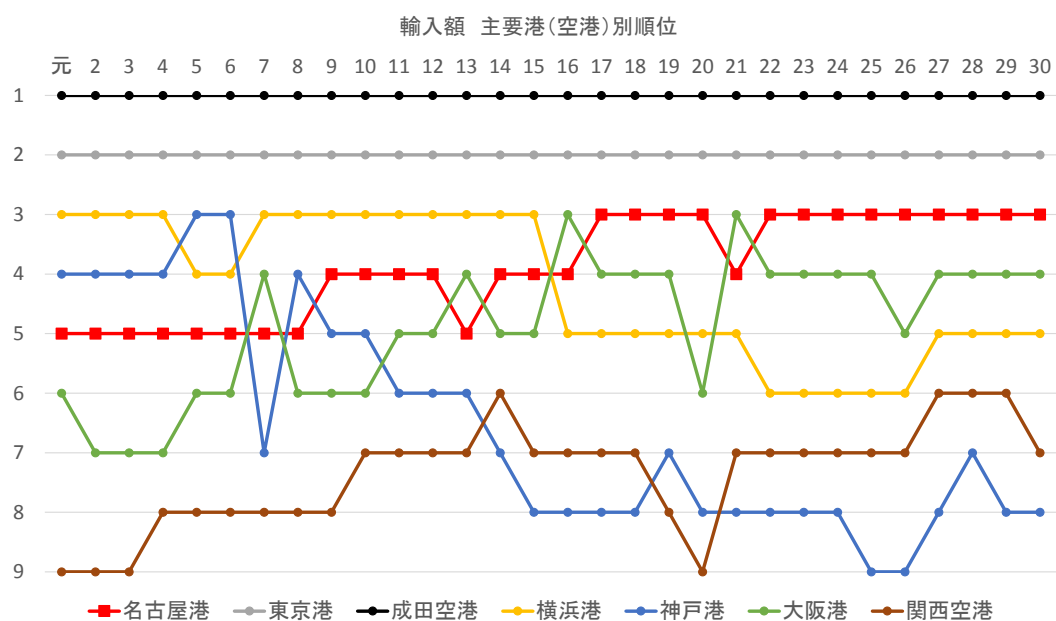
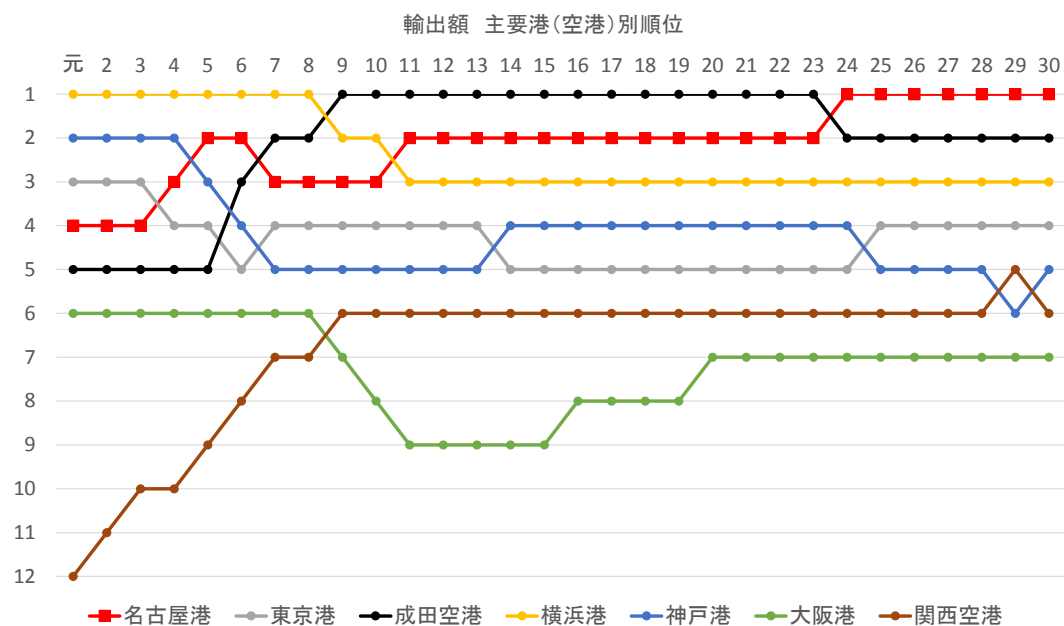


平成の始まりの管内税関別順位は、輸出額 3 位、輸入額 5 位でしたが、貿易額が順調に伸び続けた結果、平成 7 年には輸入額が 4 位に、平成 8 年には輸出額が 2 位となりました。

その後、輸出額は平成 17 年に 1 位となりましたが、リーマンショックの影響により平成 21 年には 2 位に転落しました（輸入額は 5 位に転落。）。しかし、リーマンショックからの回復、中国を中心とするアジア向け輸出の増加等の要因により、平成 24 年には再び 1 位に返り咲きました（輸入額は平成 23 年から再び 4 位となりました。）。



## 5. 港別順位



名古屋港と主要港（空港）の全国港別順位を見てみると、名古屋港の輸出額は第4位からスタートし、平成24年に全国1位となり今に至っています。輸入に関しては、平成年間を通して第1位成田空港、第2位東京港の順位は変わりませんでしたが、第5位からスタートした名古屋港は、中国からの「衣類及び同附属品」等輸入の増加、原粗油単価の上昇等が輸入額を牽引し、第3位で平成を終えています。

## 6. 最後に

これまで見てきたように平成年間で管内の貿易額は大きく成長しましたが、管内の貿易産業構造も大きく変化しました。輸出品目の中心である自動車は現地生産化が進み、自動車の部分品の輸出が大きく成長しました。また電気自動車等の環境に配慮した製品のシェアも大きくなってきています。

輸入では、液化天然ガスが大きく成長し、原粗油と合わせて輸入総額におけるエネルギー資源の存在感が高まりました。近年では自動車の輸入も顕著に伸びてきています。

貿易相手国では、平成の始め輸出入ともにアメリカが最大の相手国であったのが、輸入については中国に1位の座を譲りました。また、中国だけでなく他のアジア諸国との貿易額も大きく伸びました。

平成年間で管内貿易を取り巻く環境は大きく変化しましたが、バブル経済の崩壊やリーマンショック等を乗り越えてきた中部地域の貿易額は、今後も自動車を中心とする輸出工業と原油等の巨大エネルギー基地に支えられ、令和の時代にもさらなる成長が見込まれます。



平成の名古屋港

## 全国及び管内貿易額推移

金額：億円

西暦	平成	輸出額			輸入額			差引	
		全国	管内	管内全国比	全国	管内	管内全国比	全国	管内
1989	元	378,225	74,364	19.7%	289,786	33,592	11.6%	88,440	40,772
1990	2	414,569	83,160	20.1%	338,552	38,474	11.4%	76,017	44,686
1991	3	423,599	86,406	20.4%	319,002	36,828	11.5%	104,597	49,578
1992	4	430,123	90,212	21.0%	295,274	33,665	11.4%	134,849	56,547
1993	5	402,024	85,273	21.2%	268,264	30,309	11.3%	133,761	54,964
1994	6	404,976	83,879	20.7%	281,043	31,621	11.3%	123,932	52,258
1995	7	415,309	87,291	21.0%	315,488	37,956	12.0%	99,821	49,335
1996	8	447,313	93,139	20.8%	379,934	44,810	11.8%	67,379	48,329
1997	9	509,380	107,951	21.2%	409,562	48,900	11.9%	99,818	59,051
1998	10	506,450	112,421	22.2%	366,536	43,759	11.9%	139,914	68,662
1999	11	475,476	104,405	22.0%	352,680	42,397	12.0%	122,795	62,008
2000	12	516,542	110,150	21.3%	409,384	47,722	11.7%	107,158	62,427
2001	13	489,792	113,399	23.2%	424,155	49,734	11.7%	65,637	63,665
2002	14	521,090	121,708	23.4%	422,275	50,743	12.0%	98,814	70,965
2003	15	545,484	124,336	22.8%	443,620	54,263	12.2%	101,863	70,073
2004	16	611,700	136,467	22.3%	492,166	60,084	12.2%	119,533	76,383
2005	17	656,565	156,398	23.8%	569,494	70,782	12.4%	87,072	85,616
2006	18	752,462	188,553	25.1%	673,443	87,525	13.0%	79,019	101,028
2007	19	839,314	211,840	25.2%	731,359	96,373	13.2%	107,955	115,467
2008	20	810,181	193,202	23.8%	789,547	100,818	12.8%	20,633	92,384
2009	21	541,706	114,613	21.2%	514,994	60,830	11.8%	26,712	53,783
2010	22	673,996	144,611	21.5%	607,650	71,084	11.7%	66,347	73,527
2011	23	655,465	140,021	21.4%	681,112	85,721	12.6%	-25,647	54,300
2012	24	637,476	150,980	23.7%	706,886	89,970	12.7%	-69,411	61,010
2013	25	697,742	171,689	24.6%	812,425	99,968	12.3%	-114,684	71,721
2014	26	730,930	178,111	24.4%	859,091	109,241	12.7%	-128,161	68,869
2015	27	756,139	183,838	24.3%	784,055	100,714	12.8%	-27,916	83,125
2016	28	700,358	168,776	24.1%	660,420	82,765	12.5%	39,938	86,011
2017	29	782,865	183,173	23.4%	753,792	91,628	12.2%	29,072	91,545
2018	30	814,788	193,901	23.8%	827,033	103,487	12.5%	-12,246	90,414

# 管内輸出品別貿易額構成比

金額：百万円

平成元年（1989年）				平成20年（2008年）			
順位	輸出品概況品	金額	構成比	順位	輸出品概況品	金額	構成比
1	自動車	2,863,511	38.5%	1	自動車	7,068,904	36.6%
2	自動車の部分品	533,907	7.2%	2	自動車の部分品	1,763,101	9.1%
3	原動機	302,079	4.1%	3	原動機	818,459	4.2%
4	二輪自動車類	234,473	3.2%	4	金属加工機械	574,261	3.0%
5	金属加工機械	214,932	2.9%	5	鉄鋼	468,834	2.4%
／	その他	3,287,535	44.2%	／	その他	8,626,604	44.7%
／	輸出総額	7,436,435	100.0%	／	輸出総額	19,320,162	100.0%

平成5年（1993年）				平成25年（2013年）			
順位	輸出品概況品	金額	構成比	順位	輸出品概況品	金額	構成比
1	自動車	3,186,956	37.4%	1	自動車	5,061,687	29.5%
2	自動車の部分品	654,156	7.7%	2	自動車の部分品	2,166,571	12.6%
3	原動機	378,332	4.4%	3	原動機	828,179	4.8%
4	事務用機器	341,329	4.0%	4	金属加工機械	485,652	2.8%
5	二輪自動車類	337,895	4.0%	5	電気計測機器	484,462	2.8%
／	その他	3,628,621	42.6%	／	その他	8,142,352	47.4%
／	輸出総額	8,527,290	100.0%	／	輸出総額	17,168,903	100.0%

平成10年（1998年）				平成30年（2018年）			
順位	輸出品概況品	金額	構成比	順位	輸出品概況品	金額	構成比
1	自動車	3,986,025	35.5%	1	自動車	5,762,189	29.7%
2	自動車の部分品	814,771	7.2%	2	自動車の部分品	2,615,657	13.5%
3	原動機	537,210	4.8%	3	原動機	852,537	4.4%
4	事務用機器	511,974	4.6%	4	金属加工機械	591,540	3.1%
5	二輪自動車類	439,064	3.9%	5	電気計測機器	581,413	3.0%
／	その他	4,953,061	44.1%	／	その他	8,986,744	46.3%
／	輸出総額	11,242,104	100.0%	／	輸出総額	19,390,080	100.0%

平成15年（2003年）			
順位	輸出品概況品	金額	構成比
1	自動車	4,686,620	37.7%
2	自動車の部分品	1,207,499	9.7%
3	原動機	651,064	5.2%
4	二輪自動車類	462,318	3.7%
5	半導体等電子部品	313,103	2.5%
／	その他	5,112,985	41.1%
／	輸出総額	12,433,589	100.0%

# 管内輸入品別貿易額構成比

金額：百万円

平成元年（1989年）				平成20年（2008年）			
順位	輸入品概況品	金額	構成比	順位	輸入品概況品	金額	構成比
1	原粗油	462,666	13.8%	1	原油及び粗油	1,944,555	19.3%
2	織物用繊維及びくず	277,153	8.3%	2	液化天然ガス	959,849	9.5%
3	アルミニウム及び同合金	208,124	6.2%	3	アルミニウム及び同合金	381,382	3.8%
4	木材	165,247	4.9%	4	自動車	351,509	3.5%
5	液化天然ガス	132,134	3.9%	5	衣類及び同附属品	311,972	3.1%
／	その他	2,113,883	62.9%	／	その他	6,132,540	60.8%
／	輸入総額	3,359,207	100.0%	／	輸入総額	10,081,807	100.0%

平成5年（1993年）				平成25年（2013年）			
順位	輸入品概況品	金額	構成比	順位	輸入品概況品	金額	構成比
1	原粗油	456,850	15.1%	1	原油及び粗油	1,710,133	17.1%
2	自動車	220,329	7.3%	2	液化天然ガス	1,370,165	13.7%
3	木材	168,097	5.5%	3	自動車	419,984	4.2%
4	魚介類及び同調製品	151,330	5.0%	4	衣類及び同附属品	386,508	3.9%
5	液化天然ガス	126,771	4.2%	5	有機化合物	250,637	2.5%
／	その他	1,907,486	62.9%	／	その他	5,859,379	58.6%
／	輸入総額	3,030,862	100.0%	／	輸入総額	9,996,805	100.0%

平成10年（1998年）				平成30年（2018年）			
順位	輸入品概況品	金額	構成比	順位	輸入品概況品	金額	構成比
1	原粗油	362,964	8.3%	1	原油及び粗油	1,158,038	11.2%
2	自動車	336,834	7.7%	2	液化天然ガス	794,300	7.7%
3	衣類及び同附属品	241,017	5.5%	3	自動車	690,984	6.7%
4	液化天然ガス	181,153	4.1%	4	衣類及び同附属品	417,860	4.0%
5	アルミニウム及び同合金	180,032	4.1%	5	アルミニウム及び同合金	319,137	3.1%
／	その他	3,073,919	70.2%	／	その他	6,968,334	67.3%
／	輸入総額	4,375,920	100.0%	／	輸入総額	10,348,654	100.0%

平成15年（2003年）			
順位	輸入品概況品	金額	構成比
1	原粗油	618,248	11.4%
2	自動車	413,229	7.6%
3	液化天然ガス	341,903	6.3%
4	衣類及び同附属品	277,179	5.1%
5	アルミニウム及び同合金	209,981	3.9%
／	その他	3,565,724	65.7%
／	輸入総額	5,426,265	100.0%

# 管内輸出「自動車」国別推移

金額：億円

西暦	平成	世界	アメリカ	ドイツ	カナダ	英国	オーストラリア	アラブ首長国連邦	ロシア	その他
1989	元	286,351	131,700	20,201	18,171	12,364	11,894	1,484	211	90,325
1990	2	331,144	147,226	27,327	18,422	14,563	10,694	1,906	133	110,873
1991	3	349,811	155,858	30,719	19,708	13,245	10,554	3,021	215	116,491
1992	4	362,870	140,670	32,130	18,446	13,162	12,062	4,856	606	140,937
1993	5	318,696	130,143	21,843	11,361	11,926	11,303	3,899	750	127,471
1994	6	289,999	133,821	16,923	7,300	12,297	11,808	3,700	403	103,746
1995	7	245,925	104,659	16,565	5,426	9,462	10,419	2,869	424	96,100
1996	8	274,317	116,070	14,635	5,759	10,631	11,329	2,965	779	112,149
1997	9	357,983	140,257	19,997	12,494	17,227	14,988	3,797	1,607	147,616
1998	10	398,603	178,669	17,369	14,757	18,465	15,764	5,323	2,001	146,253
1999	11	369,404	182,493	14,525	12,093	14,113	16,883	4,506	890	123,901
2000	12	382,490	200,413	10,063	12,296	12,482	16,893	4,885	1,059	124,400
2001	13	407,090	223,755	9,568	13,077	14,923	16,227	5,460	1,408	122,672
2002	14	470,422	252,951	11,728	18,241	15,079	20,967	6,302	2,725	142,428
2003	15	468,662	218,195	12,840	13,353	19,599	26,483	8,036	5,547	164,610
2004	16	487,435	210,200	12,549	10,230	22,112	30,731	8,224	10,139	183,250
2005	17	541,100	248,941	11,535	12,911	21,301	30,487	10,453	12,187	193,285
2006	18	685,319	337,302	14,543	21,399	20,305	32,377	12,737	24,128	222,529
2007	19	786,468	333,165	14,558	28,567	20,252	39,699	21,707	43,675	284,845
2008	20	706,890	259,093	9,140	23,742	13,472	41,446	25,094	57,481	277,422
2009	21	341,445	124,811	6,028	11,709	7,318	26,882	8,397	6,756	149,544
2010	22	436,645	135,413	7,131	9,973	7,744	34,563	15,294	26,079	200,447
2011	23	365,862	97,306	8,152	7,156	6,745	30,839	12,845	33,000	169,820
2012	24	448,523	133,870	7,148	9,055	6,432	38,964	19,721	38,679	194,653
2013	25	506,169	166,244	5,558	8,310	7,377	39,889	24,462	37,530	216,801
2014	26	534,430	182,806	8,032	7,442	12,999	37,149	27,046	31,288	227,670
2015	27	575,904	224,639	7,475	11,377	15,620	30,769	29,905	21,913	234,207
2016	28	528,375	209,531	10,036	11,518	12,995	28,789	28,470	19,783	207,253
2017	29	549,746	220,185	10,172	13,805	12,665	36,147	23,210	17,782	215,780
2018	30	576,219	218,734	12,081	16,223	13,161	37,209	27,890	20,322	230,599

# 管内輸出「自動車の部分品」国別推移

金額：億円

西暦	平成	世界	アメリカ	カナダ	オーストラリア	台湾	中国	韓国	タイ	その他
1989	元	5,339	3,062	335	265	140	30	41	57	1,409
1990	2	6,092	3,302	605	233	172	35	83	104	1,558
1991	3	5,870	2,893	654	235	219	67	127	91	1,584
1992	4	6,158	3,149	544	255	321	69	108	99	1,613
1993	5	6,542	3,137	548	351	318	92	124	125	1,846
1994	6	7,210	3,340	585	385	363	64	164	187	2,122
1995	7	7,635	3,304	561	313	344	98	230	200	2,586
1996	8	8,202	3,533	469	351	361	149	312	256	2,770
1997	9	8,106	3,559	414	305	296	194	238	311	2,790
1998	10	8,148	4,029	490	338	363	160	207	179	2,381
1999	11	8,164	3,970	574	321	257	133	344	237	2,328
2000	12	9,092	4,026	554	349	296	228	383	275	2,980
2001	13	9,304	3,922	479	388	213	318	356	354	3,274
2002	14	10,971	4,522	566	344	311	318	574	509	3,827
2003	15	12,075	4,788	574	315	297	667	633	602	4,198
2004	16	13,416	4,844	789	252	446	897	561	753	4,875
2005	17	15,000	4,985	950	260	445	1,090	603	963	5,705
2006	18	16,883	4,977	1,039	288	314	2,018	757	1,016	6,473
2007	19	19,194	5,166	954	328	316	2,930	888	1,104	7,508
2008	20	17,631	4,182	587	284	200	3,030	769	1,119	7,460
2009	21	13,503	2,710	603	224	237	3,399	537	782	5,012
2010	22	17,285	3,327	808	278	293	4,307	683	1,141	6,448
2011	23	17,051	3,441	593	232	303	4,438	474	1,075	6,495
2012	24	19,058	4,484	784	257	299	4,312	297	1,663	6,964
2013	25	21,666	4,822	718	263	349	5,528	277	1,759	7,949
2014	26	21,476	4,859	1,146	234	393	5,559	277	1,319	7,690
2015	27	21,662	4,811	1,188	228	368	5,037	372	1,348	8,311
2016	28	21,974	4,843	1,051	222	268	5,325	398	1,405	8,461
2017	29	25,292	5,525	1,131	176	260	6,489	347	1,412	9,952
2018	30	26,157	5,168	1,023	91	206	7,116	388	1,549	10,615



## 管内輸出「自動車」「自動車の部分品」内訳

金額：千円

平成元年（1989年）		
輸出「自動車」内訳	金額	構成比
自動車	2,863,510,983	100.0%
乗用車	2,347,250,223	82.0%
乗用車（ガソリン車）	2,192,057,355	76.6%
乗用車（ディーゼル車）	155,192,868	5.4%
バス・トラック	473,318,621	16.5%
その他	42,942,139	1.5%

平成元年（1989年）		
輸出「自動車の部分品」内訳	金額	構成比
自動車の部分品	533,906,544	100.0%
ギヤボックス及びその部分品	149,991,750	28.1%
その他	383,914,794	71.9%

平成15年（2003年）		
輸出「自動車」内訳	金額	構成比
自動車	4,686,619,780	100.0%
乗用車	4,386,957,835	93.6%
乗用車（ガソリン車）	3,792,346,166	80.9%
乗用車（ディーゼル車）	594,611,669	12.7%
バス・トラック	288,384,220	6.2%
その他	11,277,725	0.2%

平成15年（2003年）		
輸出「自動車の部分品」内訳	金額	構成比
自動車の部分品	1,207,499,132	100.0%
ギヤボックス及びその部分品	469,064,588	38.8%
その他	738,434,544	61.2%

平成30年（2018年）		
輸出「自動車」内訳	金額	構成比
自動車	5,762,189,037	100.0%
乗用車	5,366,971,970	93.1%
乗用車（ガソリン車）	3,891,918,365	67.5%
乗用車（ディーゼル車）	398,827,341	6.9%
乗用車（環境対応車）	1,076,089,321	18.7%
バス・トラック	394,629,818	6.8%
その他	587,249	0.0%

平成30年（2018年）		
輸出「自動車の部分品」内訳	金額	構成比
自動車の部分品	2,615,656,685	100.0%
ギヤボックス及びその部分品	1,704,351,539	65.2%
その他	911,305,146	34.8%

## 管内輸入「原粗油」「液化天然ガス」数量及び貿易額、単価推移

金額：千円

輸入「原粗油」				
西暦	平成	数量（KG）	金額	単価（KG/円）
1989	元	31,533,730	462,666,200	14,672
1990	2	32,178,688	640,357,658	19,900
1991	3	34,404,552	609,113,915	17,704
1992	4	34,613,332	548,439,444	15,845
1993	5	35,776,392	456,850,114	12,770
1994	6	36,768,706	399,401,557	10,863
1995	7	35,829,943	389,634,547	10,875
1996	8	35,289,044	496,355,920	14,065
1997	9	36,588,476	575,766,109	15,736
1998	10	31,794,564	362,964,485	11,416
1999	11	34,483,455	417,063,410	12,095
2000	12	32,283,381	619,746,706	19,197
2001	13	29,822,782	569,793,297	19,106
2002	14	24,955,019	483,159,626	19,361
2003	15	29,263,495	618,248,053	21,127
2004	16	28,551,722	686,066,315	24,029
2005	17	29,245,731	1,016,257,756	34,749
2006	18	27,755,631	1,287,949,345	46,403
2007	19	29,671,457	1,508,640,239	50,845
2008	20	28,584,570	1,944,554,685	68,028
2009	21	24,486,394	857,203,010	35,007
2010	22	24,579,175	1,080,416,801	43,957
2011	23	28,041,468	1,544,230,947	55,070
2012	24	28,800,968	1,653,384,207	57,407
2013	25	25,628,329	1,710,132,741	66,728
2014	26	28,351,767	1,949,215,205	68,751
2015	27	29,074,488	1,215,356,364	41,801
2016	28	27,840,160	778,842,599	27,976
2017	29	23,707,299	901,554,832	38,029
2018	30	22,844,160	1,158,037,978	50,693

輸入「液化天然ガス」				
西暦	平成	数量（MT）	金額	単価（MT/円）
1989	元	5,500,958	132,133,947	24,020
1990	2	6,391,548	184,957,955	28,938
1991	3	6,791,900	183,087,832	26,957
1992	4	6,836,421	163,421,132	23,904
1993	5	6,290,099	126,770,572	20,154
1994	6	6,549,278	109,506,478	16,720
1995	7	6,279,174	105,500,281	16,802
1996	8	7,200,797	151,863,750	21,090
1997	9	8,701,511	207,786,064	23,879
1998	10	9,036,493	181,153,120	20,047
1999	11	9,859,142	185,048,887	18,769
2000	12	11,111,087	302,168,904	27,195
2001	13	11,232,281	324,671,451	28,905
2002	14	11,782,584	326,339,461	27,697
2003	15	11,867,003	341,903,082	28,811
2004	16	11,511,264	335,131,897	29,113
2005	17	11,850,572	410,931,253	34,676
2006	18	13,593,685	626,292,242	46,072
2007	19	13,773,617	683,386,630	49,616
2008	20	13,960,391	959,849,283	68,755
2009	21	13,396,497	595,776,571	44,473
2010	22	14,235,060	698,197,336	49,048
2011	23	16,131,450	992,425,080	61,521
2012	24	18,039,690	1,278,289,078	70,860
2013	25	16,300,500	1,370,164,612	84,057
2014	26	15,736,433	1,447,169,574	91,963
2015	27	14,941,062	1,004,696,091	67,244
2016	28	14,331,347	557,277,137	38,885
2017	29	14,468,082	662,934,938	45,821
2018	30	13,982,883	794,300,188	56,805

## 管内主要国別輸出額推移

金額：億円

西暦	平成	世界	アメリカ	中国	タイ	韓国	台湾
1989	元	743,644	306,210	13,416	14,764	16,234	20,359
1990	2	831,598	321,651	9,578	20,938	19,820	21,260
1991	3	864,061	324,332	14,582	20,638	20,995	24,613
1992	4	902,118	316,712	21,575	21,538	17,620	29,145
1993	5	852,729	313,023	29,907	24,618	18,310	27,812
1994	6	838,788	325,949	25,056	25,673	20,566	27,663
1995	7	872,914	305,300	31,939	35,810	25,266	31,465
1996	8	931,388	329,990	40,295	36,467	27,313	29,440
1997	9	1,079,510	377,468	44,864	30,188	27,112	32,597
1998	10	1,124,210	443,092	39,015	18,442	17,491	35,866
1999	11	1,044,045	421,321	35,196	21,298	21,375	33,593
2000	12	1,101,498	444,353	47,341	24,476	27,051	38,804
2001	13	1,133,993	471,379	54,295	26,526	25,596	30,710
2002	14	1,217,080	501,252	71,234	32,009	30,766	32,684
2003	15	1,243,359	450,644	90,591	35,994	34,501	37,264
2004	16	1,364,669	451,653	113,484	43,792	39,801	50,211
2005	17	1,563,978	521,769	136,248	55,591	45,725	56,613
2006	18	1,885,533	630,405	182,220	63,846	57,504	58,756
2007	19	2,118,397	621,575	222,127	72,141	67,244	61,314
2008	20	1,932,016	507,372	213,270	74,665	61,112	51,890
2009	21	1,146,128	276,560	168,364	47,450	43,478	38,243
2010	22	1,446,114	318,434	223,581	72,113	53,695	50,957
2011	23	1,400,209	290,289	229,411	75,690	48,604	48,038
2012	24	1,509,804	367,417	205,936	98,002	44,709	44,342
2013	25	1,716,890	438,431	239,130	102,618	53,404	50,681
2014	26	1,781,109	474,251	252,095	92,838	58,492	52,243
2015	27	1,838,384	524,080	246,772	89,137	56,806	52,090
2016	28	1,687,763	486,330	236,118	77,020	51,115	48,484
2017	29	1,831,733	514,862	282,639	84,988	55,057	51,723
2018	30	1,939,008	513,996	306,852	93,491	59,489	52,134

## 管内主要国別輸入額推移

金額：億円

西暦	平成	世界	中国	アメリカ	サウジアラビア	ドイツ	インドネシア
1989	元	335,921	15,919	66,007	11,202	14,330	35,836
1990	2	384,741	15,818	72,921	14,683	23,150	41,843
1991	3	368,283	17,854	68,906	15,235	22,645	40,289
1992	4	336,651	19,130	64,076	14,064	24,238	33,081
1993	5	303,086	20,286	58,774	10,196	19,280	28,068
1994	6	316,212	26,999	59,552	9,372	21,167	25,327
1995	7	379,562	43,075	72,062	9,756	25,876	26,256
1996	8	448,102	56,122	79,117	14,670	31,748	32,927
1997	9	489,005	63,268	82,773	19,717	31,839	34,017
1998	10	437,592	62,632	90,981	12,003	29,389	26,079
1999	11	423,967	62,050	80,204	12,765	25,619	27,618
2000	12	477,225	70,834	66,091	18,163	28,037	36,749
2001	13	497,344	87,422	64,923	21,014	29,206	35,406
2002	14	507,428	98,058	68,457	17,564	29,879	34,134
2003	15	542,626	106,949	61,561	18,228	29,789	37,743
2004	16	600,837	123,258	58,229	26,780	33,290	39,918
2005	17	707,815	145,654	61,406	47,500	33,788	46,113
2006	18	875,250	180,894	74,854	63,026	38,091	62,164
2007	19	963,727	200,917	81,372	84,019	37,032	70,766
2008	20	1,008,181	194,798	82,769	106,102	36,802	70,278
2009	21	608,299	140,393	50,720	54,800	26,387	38,039
2010	22	710,844	163,179	48,052	74,829	26,266	48,842
2011	23	857,213	188,353	52,433	102,381	29,733	50,817
2012	24	899,702	195,120	53,835	104,737	31,635	46,967
2013	25	999,681	209,705	63,630	109,603	35,262	50,323
2014	26	1,092,414	225,186	72,735	108,786	44,313	51,086
2015	27	1,007,136	237,517	82,848	64,284	48,462	47,063
2016	28	827,652	206,765	75,919	48,122	47,000	39,895
2017	29	916,279	218,703	77,244	62,484	50,025	48,918
2018	30	1,034,865	236,474	91,404	64,700	55,642	52,652

# 全国税関別輸出額順位推移

		名古屋		東京		横浜		神戸		大阪		門司		長崎		函館		金額：億円	
西暦	平成	金額	順位	金額	順位	金額	順位	金額	順位	金額	順位	金額	順位	金額	順位	金額	順位	金額	順位
1989	元	74,364	3	89,287	1	87,831	2	71,583	4	31,560	5	20,054	6	2,110	7	982	8	455	9
1990	2	83,160	3	99,877	1	92,660	2	79,402	4	35,001	5	19,570	6	2,949	7	996	8	955	9
1991	3	86,406	3	99,326	1	94,857	2	81,039	4	36,072	5	20,704	6	3,251	7	1,077	8	866	9
1992	4	90,212	3	96,662	1	96,108	2	82,997	4	36,225	5	22,262	6	3,456	7	1,206	8	996	9
1993	5	85,273	3	89,714	2	91,014	1	73,779	4	34,193	5	21,443	6	3,813	7	1,515	8	1,281	9
1994	6	83,879	3	94,365	1	88,401	2	71,895	4	35,744	5	22,774	6	4,665	7	1,867	8	1,386	9
1995	7	87,291	3	105,440	1	91,603	2	52,677	4	44,510	5	26,562	6	4,044	7	2,080	8	1,100	9
1996	8	93,139	2	113,846	1	92,562	3	66,491	4	45,731	5	27,966	6	4,629	7	2,138	8	812	9
1997	9	107,951	2	128,086	1	103,425	3	75,461	4	53,946	5	32,754	6	4,529	7	2,229	8	999	9
1998	10	112,421	2	126,845	1	99,890	3	73,861	4	53,000	5	31,789	6	5,473	7	2,529	8	641	9
1999	11	104,405	2	126,601	1	87,710	3	64,723	4	54,263	5	30,563	6	4,360	7	2,291	8	560	9
2000	12	110,150	2	146,500	1	90,799	3	65,854	4	62,093	5	33,758	6	4,256	7	2,756	8	377	9
2001	13	113,399	2	128,890	1	88,088	3	64,258	4	54,886	5	32,984	6	3,949	7	3,041	8	296	9
2002	14	121,708	2	130,602	1	92,886	3	68,807	4	59,270	5	40,177	6	4,306	7	2,953	8	380	9
2003	15	124,336	2	135,667	1	95,520	3	71,982	4	66,837	5	43,535	6	3,708	7	3,104	8	795	9
2004	16	136,467	2	152,526	1	106,012	3	81,203	4	75,182	5	50,662	6	5,339	7	3,559	8	748	9
2005	17	156,398	1	155,185	2	111,695	3	88,021	4	80,439	5	55,798	6	4,229	7	4,019	8	780	9
2006	18	188,553	1	172,498	2	122,775	3	101,736	4	91,914	5	63,743	6	5,235	7	4,896	8	1,112	9
2007	19	211,840	1	187,751	2	136,952	3	115,177	4	101,052	5	74,634	6	5,522	8	5,791	7	596	9
2008	20	193,202	1	169,115	2	141,255	3	118,398	4	100,925	5	74,471	6	5,681	8	6,324	7	810	9
2009	21	114,613	2	121,933	1	86,936	3	83,650	4	74,356	5	49,845	6	5,320	7	4,576	8	478	9
2010	22	144,611	2	152,286	1	111,117	3	99,829	4	89,418	5	64,533	6	5,901	7	5,479	8	821	9
2011	23	140,021	2	142,635	1	107,321	3	102,090	4	88,793	5	63,180	6	5,443	7	5,407	8	575	9
2012	24	150,980	1	129,035	2	105,953	3	96,239	4	82,871	5	61,869	6	4,273	8	5,448	7	807	9
2013	25	171,689	1	137,501	2	114,115	3	100,704	4	92,177	5	69,691	6	4,688	8	6,343	7	834	9
2014	26	178,111	1	146,946	2	118,317	3	103,647	4	99,859	5	71,585	6	4,891	8	6,768	7	806	9
2015	27	183,838	1	157,869	2	120,356	3	104,765	4	103,318	5	74,103	6	4,430	8	7,030	7	428	9
2016	28	168,776	1	154,068	2	106,393	3	95,293	5	96,297	4	68,456	6	5,041	8	5,755	7	279	9
2017	29	183,173	1	177,404	2	113,277	3	104,676	5	108,702	4	84,026	6	5,154	8	6,129	7	323	9
2018	30	193,901	1	181,190	2	120,953	3	110,273	5	111,868	4	85,257	6	4,810	8	6,250	7	285	9

# 全国税関別輸入額順位推移

		名古屋		東京		横浜		神戸		大阪		門司		長崎		函館		金額：億円	
西暦	平成	金額	順位	金額	順位	金額	順位	金額	順位	金額	順位	金額	順位	金額	順位	金額	順位	金額	順位
1989	元	33,592	5	78,942	1	64,125	2	44,712	3	36,936	4	17,608	6	5,031	8	7,122	7	1,717	9
1990	2	38,474	5	95,154	1	75,052	2	50,040	3	41,857	4	20,349	6	7,109	8	8,161	7	2,356	9
1991	3	36,828	5	89,434	1	69,114	2	47,907	3	38,504	4	20,431	6	6,719	8	7,717	7	2,348	9
1992	4	33,665	5	83,067	1	63,219	2	44,639	3	36,035	4	18,941	6	6,442	8	7,247	7	2,018	9
1993	5	30,309	5	78,047	1	55,328	2	39,748	3	33,560	4	16,915	6	6,141	8	6,516	7	1,700	9
1994	6	31,621	5	85,824	1	56,181	2	40,754	3	34,752	4	17,351	6	6,357	8	6,584	7	1,620	9
1995	7	37,956	4	102,701	1	63,455	2	32,188	5	44,470	3	20,189	6	5,940	8	6,877	7	1,709	9
1996	8	44,810	4	123,500	1	76,126	2	44,777	5	50,422	3	22,974	6	6,582	8	8,855	7	1,888	9
1997	9	48,900	4	132,141	1	80,346	2	48,222	5	54,875	3	25,415	6	7,626	8	9,443	7	2,592	9
1998	10	43,759	4	126,601	1	67,713	2	42,127	5	48,789	3	22,121	6	5,973	8	7,581	7	1,871	9
1999	11	42,397	4	124,478	1	63,308	2	37,679	5	47,342	3	22,360	6	5,675	8	7,607	7	1,834	9
2000	12	47,722	4	143,246	1	75,268	2	41,859	5	57,491	3	25,385	6	7,925	8	8,525	7	1,963	9
2001	13	49,734	4	145,673	1	78,802	2	42,837	5	60,888	3	26,337	6	8,703	8	9,136	7	2,044	9
2002	14	50,743	4	145,594	1	76,784	2	43,170	5	60,016	3	26,142	6	8,995	8	9,058	7	1,773	9
2003	15	54,263	4	150,223	1	83,208	2	44,830	5	62,523	3	27,644	6	9,471	7	9,382	8	2,075	9
2004	16	60,084	4	163,168	1	90,968	2	52,099	5	70,466	3	31,746	6	11,834	7	9,943	8	1,859	9
2005	17	70,782	4	176,486	1	108,947	2	61,853	5	81,444	3	40,303	6	15,223	7	12,356	8	2,100	9
2006	18	87,525	4	198,162	1	129,945	2	76,174	5	93,563	3	50,016	6	19,336	7	16,312	8	2,410	9
2007	19	96,373	4	209,822	1	141,533	2	87,102	5	99,724	3	56,530	6	21,227	7	17,068	8	1,981	9
2008	20	100,818	4	202,058	1	170,231	2	99,505	5	103,190	3	61,715	6	28,622	7	20,772	8	2,637	9
2009	21	60,830	5	157,187	1	97,935	2	60,894	4	73,179	3	37,140	6	14,680	7	11,325	8	1,823	9
2010	22	71,084	5	180,337	1	119,491	2	71,484	4	86,699	3	45,732	6	16,658	7	14,085	8	2,080	9
2011	23	85,721	4	184,570	1	132,002	2	84,669	5	100,838	3	54,157	6	18,159	8	18,298	7	2,697	9
2012	24	89,970	4	191,919	1	143,377	2	82,780	5	104,454	3	53,583	6	17,421	8	20,021	7	3,360	9
2013	25	99,968	4	224,679	1	168,830	2	91,339	5	117,454	3	63,230	6	20,812	8	23,014	7	3,100	9
2014	26	109,241	4	243,472	1	180,100	2	93,734	5	125,360	3	63,656	6	20,266	7	19,455	8	3,806	9
2015	27	100,714	4	254,940	1	141,335	2	84,043	5	114,740	3	54,699	6	14,603	8	16,309	7	2,673	9
2016	28	82,765	4	232,314	1	109,135	2	69,542	5	98,560	3	42,921	6	11,071	8	12,338	7	1,774	9
2017	29	91,628	4	255,185	1	131,431	2	82,550	5	110,887	3	50,303	6	14,183	8	15,678	7	1,947	9
2018	30	103,487	4	271,734	1	150,760	2	90,119	5	117,076	3	56,447	6	16,498	8	19,158	7	1,755	9

## 全国主要港別輸出額順位推移

		金額：億円													
		名古屋港		東京港		成田空港		横浜港		神戸港		大阪港		関西空港	
西暦	平成	金額	順位	金額	順位	金額	順位	金額	順位	金額	順位	金額	順位	金額	順位
1989	元	44,842	4	46,367	3	41,796	5	64,239	1	47,826	2	19,826	6	6,290	12
1990	2	48,026	4	51,615	3	46,752	5	67,588	1	53,538	2	20,480	6	8,515	11
1991	3	50,444	4	50,823	3	46,863	5	68,419	1	54,312	2	20,295	6	9,535	10
1992	4	53,878	3	50,831	4	44,166	5	72,478	1	55,345	2	20,142	6	9,802	10
1993	5	50,962	2	44,135	4	43,875	5	68,373	1	48,769	3	17,246	6	10,621	9
1994	6	51,544	2	42,834	5	49,910	3	67,394	1	46,703	4	16,625	6	12,544	8
1995	7	56,630	3	42,099	4	61,052	2	70,293	1	28,897	5	22,804	6	13,722	7
1996	8	60,516	3	44,194	4	67,106	2	70,751	1	41,173	5	19,791	6	17,192	7
1997	9	67,409	3	47,385	4	78,165	1	76,329	2	47,265	5	20,321	7	23,754	6
1998	10	66,294	3	46,881	4	77,568	1	68,977	2	45,428	5	17,871	8	25,511	6
1999	11	59,656	2	43,571	4	80,239	1	58,016	3	40,760	5	16,213	9	28,312	6
2000	12	64,319	2	44,917	4	98,325	1	61,087	3	41,088	5	16,004	9	34,236	6
2001	13	65,476	2	43,103	4	83,744	1	57,550	3	39,816	5	16,017	9	28,121	6
2002	14	69,978	2	40,106	5	88,879	1	58,131	3	42,578	4	16,452	9	31,708	6
2003	15	74,403	2	40,127	5	94,037	1	60,908	3	43,332	4	17,823	9	37,401	6
2004	16	81,929	2	43,963	5	106,676	1	68,859	3	48,724	4	20,343	8	42,553	6
2005	17	87,298	2	46,868	5	106,373	1	71,516	3	51,641	4	25,195	8	40,402	6
2006	18	102,991	2	50,272	5	119,640	1	77,980	3	57,457	4	29,425	8	44,814	6
2007	19	117,097	2	55,788	5	128,882	1	86,935	3	62,224	4	34,022	8	48,357	6
2008	20	110,831	2	53,693	5	112,086	1	86,956	3	61,078	4	34,895	7	46,340	6
2009	21	67,665	2	36,455	5	82,967	1	55,080	3	42,402	4	26,767	7	36,051	6
2010	22	89,398	2	46,068	5	103,412	1	71,026	3	51,543	4	32,563	7	42,623	6
2011	23	90,630	2	47,096	5	92,288	1	70,066	3	53,668	4	30,086	7	42,371	6
2012	24	96,764	1	46,877	5	78,397	2	67,784	3	50,098	4	27,468	7	39,137	6
2013	25	110,584	1	54,737	4	78,574	2	67,480	3	52,165	5	30,097	7	43,712	6
2014	26	113,748	1	61,374	4	81,112	2	71,177	3	54,858	5	32,628	7	48,909	6
2015	27	114,717	1	62,456	4	89,104	2	75,310	3	55,508	5	34,196	7	53,067	6
2016	28	107,455	1	58,204	4	90,349	2	68,847	3	51,101	5	31,445	7	50,822	6
2017	29	117,421	1	58,621	4	111,679	2	71,772	3	56,317	6	36,742	7	56,439	5
2018	30	124,845	1	60,398	4	114,588	2	77,187	3	58,198	5	42,427	7	52,660	6

## 全国主要港別輸入額順位推移

		金額：億円													
		名古屋港		東京港		成田空港		横浜港		神戸港		大阪港		関西空港	
西暦	平成	金額	順位	金額	順位	金額	順位	金額	順位	金額	順位	金額	順位	金額	順位
1989	元	19,875	5	32,655	2	42,627	1	29,167	3	24,590	4	16,885	6	8,815	9
1990	2	22,771	5	38,593	2	52,462	1	31,942	3	26,161	4	17,623	7	10,427	9
1991	3	21,770	5	36,827	2	47,741	1	28,920	3	26,031	4	16,568	7	9,327	9
1992	4	18,909	5	36,206	2	42,135	1	25,056	3	24,620	4	15,681	7	9,348	8
1993	5	16,500	5	33,184	2	40,824	1	22,260	4	22,480	3	15,076	6	8,572	8
1994	6	16,832	5	34,689	2	46,815	1	23,738	4	24,325	3	15,708	6	9,497	8
1995	7	20,690	5	39,956	2	58,444	1	28,704	3	14,500	7	22,142	4	11,537	8
1996	8	23,853	5	47,424	2	70,783	1	32,624	3	23,894	4	23,100	6	14,573	8
1997	9	26,321	4	48,723	2	76,764	1	33,570	3	25,389	5	24,367	6	16,073	8
1998	10	24,451	4	44,812	2	74,815	1	30,274	3	23,173	5	21,780	6	15,774	7
1999	11	23,006	4	41,777	2	77,193	1	26,241	3	20,156	6	20,976	5	15,516	7
2000	12	24,873	4	44,394	2	94,122	1	28,535	3	20,235	6	24,279	5	19,440	7
2001	13	26,145	5	48,358	2	92,911	1	30,208	3	20,448	6	27,049	4	20,320	7
2002	14	26,336	4	48,434	2	92,423	1	28,726	3	20,308	7	26,170	5	21,105	6
2003	15	28,110	4	50,540	2	94,272	1	28,674	3	20,547	8	27,584	5	21,192	7
2004	16	30,379	4	55,441	2	103,039	1	29,803	5	22,344	8	30,478	3	23,855	7
2005	17	36,088	3	61,293	2	109,252	1	33,456	5	24,544	8	34,070	4	26,080	7
2006	18	45,686	3	69,858	2	121,695	1	38,688	5	26,747	8	38,810	4	28,667	7
2007	19	50,390	3	76,684	2	124,984	1	40,834	5	29,987	7	43,421	4	29,493	8
2008	20	52,770	3	80,091	2	113,668	1	42,989	5	30,726	8	41,314	6	28,199	9
2009	21	32,109	4	66,500	2	84,920	1	27,439	5	22,469	8	32,693	3	23,356	7
2010	22	37,705	3	75,273	2	98,693	1	32,333	6	24,042	8	37,620	4	27,040	7
2011	23	43,849	3	81,391	2	92,406	1	37,773	6	27,135	8	43,204	4	28,094	7
2012	24	46,387	3	84,585	2	94,328	1	36,659	6	26,236	8	41,732	4	29,378	7
2013	25	52,520	3	100,392	2	109,867	1	41,737	6	29,475	9	48,558	4	33,662	7
2014	26	57,165	3	110,042	2	116,621	1	46,172	6	31,416	9	51,474	5	35,809	7
2015	27	53,988	3	113,662	2	126,119	1	46,229	5	32,662	8	50,015	4	39,057	6
2016	28	44,804	3	105,873	2	113,131	1	37,999	5	29,008	7	43,412	4	35,521	6
2017	29	48,656	3	117,011	2	122,444	1	41,336	5	32,356	8	47,553	4	39,406	6
2018	30	53,368	3	116,565	2	137,040	1	47,538	5	34,385	8	49,713	4	39,478	7

## 税関ロゴマーク

税関ロゴマークのデザインは、航空機、船、ゲート（門）を組み合わせで構成されています。

ロゴマークにある、ゲート（門）の中の秤は公平を、鍵は保全を意味し、税関の役割を図で表現するとともに、3つの桜が税関の使命（安全・安心な社会の確保、関税等の適正・公平な課税、貿易の円滑化）を示しています。



## 税関イメージキャラクター『カスタム君』

『カスタム君』は、麻薬探知犬をモデルとした税関イメージキャラクターです。

名前は、英語で税関をCUSTOMS（カスタムス）ということから名付けられました。

密輸防止の街頭キャンペーンや税関展、広報ビデオやパンフレットなど、様々な場において、税関の広報活動に貢献しています。



本資料を引用する場合、名古屋税関の資料による旨を注記して下さい。  
本資料に関するお問い合わせは、名古屋税関 調査部 調査統計課（TEL052-654-4176）までお願いします。

また、貿易統計は名古屋税関 HP でもご覧いただけます。

《 <http://www.customs.go.jp/nagoya/> 》