

【概要版】

八代税関支署 管内貿易概況(速報)
〔令和8年3月分〕

令和8年4月28日

(附 表)

輸出入総額	158億01百万円〔前年同月比 93.3% (▲ 11億32百万円)〕 2か月ぶりの減
輸出入差引	▲ 60億83百万円 入超
輸 出	48億59百万円〔前年同月比 110.3% (+ 4億52百万円)〕

【輸送用機器】などは減少したものの、【金属鉱及びびくず】や【木材及びコルク】などが増加したことにより、輸出総額は48億59百万円となり、前年同月と比べ110.3%(+4億52百万円)と2か月連続の増となった。

金属鉱及びびくず	6億83百万円〔前年同月比 2.3倍 (+ 3億92百万円)〕
木材及びコルク	6億75百万円〔 " 159.6% (+ 2億52百万円)〕
再輸出品	4億15百万円〔 " 178.7% (+ 1億83百万円)〕
輸送用機器	2億95百万円〔 " 42.0% (▲ 4億07百万円)〕
鉄鋼	2億01百万円〔 " 54.0% (▲ 1億71百万円)〕

輸 入	109億42百万円〔前年同月比 87.4% (▲ 15億84百万円)〕
-----	---------------------------------------

【金属鉱及びびくず】などは増加したものの、【石炭】や【木材及びコルク】などが減少したことにより、輸入総額は109億42百万円となり、前年同月と比べ87.4%(▲15億84百万円)と2か月ぶりの減となった。

石炭	9億99百万円〔前年同月比 32.4% (▲ 20億88百万円)〕
木材及びコルク	20百万円〔 " 2.5% (▲ 7億72百万円)〕
電気機器	1億10百万円〔 " 12.7% (▲ 7億59百万円)〕
金属鉱及びびくず	7億44百万円〔 " 36.5倍 (+ 7億23百万円)〕
木製品及びコルク製品(除家具)	9億54百万円〔 " 4.0倍 (+ 7億18百万円)〕

※ 輸出はFOB価格、輸入はCIF価格による。

※ 本資料に関するお問い合わせは、八代税関支署統括審査官部門(0965-37-1765)へお願いします。

○国別輸出(上位3カ国)

国 名	輸出額 (百万円)	前年同月比	構成比	主な品目
中華人民共和国	1,171	137.6%	24.1%	木材及びコルク、再輸出品
大韓民国	1,051	117.2%	21.6%	金属鉱及びびくず、魚介類及び同調製品
アメリカ合衆国	663	70.8%	13.6%	輸送用機器、医薬品

○国別輸入(上位3カ国)

国 名	輸入額 (百万円)	前年同月比	構成比	主な品目
アメリカ合衆国	2,317	165.9%	21.2%	穀物及び同調製品、飼料
マレーシア	1,258	88.5%	11.5%	肥料、再輸入品
大韓民国	1,018	90.3%	9.3%	一般機械、非鉄金属

○主要輸出品(上位5品目)

品 名	輸出額 (百万円)	前年同月比	構成比	主な仕向国
電気機器	1,002	93.4%	20.6%	台湾、中華人民共和国
金属鉱及びびくず	683	2.3倍	14.1%	ベトナム、大韓民国
木材及びコルク	675	159.6%	13.9%	中華人民共和国、フィリピン
再輸出品	415	178.7%	8.5%	中華人民共和国、大韓民国
一般機械	376	91.9%	7.7%	インド、マレーシア

○主要輸入品(上位5品目)

品 名	輸入額 (百万円)	前年同月比	構成比	主な仕出国
穀物及び同調製品	2,176	134.4%	19.9%	アメリカ合衆国、カナダ
元素及び化合物	1,804	90.2%	16.5%	パキスタン、ブラジル
石炭	999	32.4%	9.1%	オーストラリア
肥料	973	72.3%	8.9%	マレーシア、中華人民共和国
木製品及びコルク製品(除家具)	954	4.0倍	8.7%	タイ、フィリピン

八代税関支署管内貿易概況（速報）
[令和8年3月分]

◎八代税関支署管内貿易総額

区 分	当 月 (百万円)	前 年 同 月 比	長崎税関 管内比	累 計 (百万円)	前 年 同 期 比	長崎税関 管内比
輸 出	4,859	110.3%	14.0%	12,246	105.4%	7.3%
輸 入	10,942	87.4%	7.9%	30,951	84.5%	6.4%
入(△)出超	△ 6,083	-	-	△ 18,705	-	-

◎長崎税関管内貿易総額

区 分	当 月 (百万円)	前 年 同 月 比	累 計 (百万円)	前 年 同 期 比
輸 出	34,635	63.6%	168,883	121.9%
輸 入	138,195	73.1%	485,727	71.5%
入(△)出超	△ 103,560	-	△ 316,843	-

注 1 輸出はFOB価格、輸入はCIF価格による。

2 輸出は当該貨物を積載する船舶又は航空機の出港の日、輸入は当該貨物の許可の日をもって計上される。
(ただし、蔵入貨物、移入貨物及び輸入許可前引取貨物は承認の日をもって計上される。)

3 本資料における貿易額は、八代支署管内の各官署が管轄する区域に蔵置された貨物の通関額である。

4 数量又は価額欄中の「0」は表示単位に満たないもの、「-」は実績がないもの、「殆全増」は前年比が100倍以上のもの。

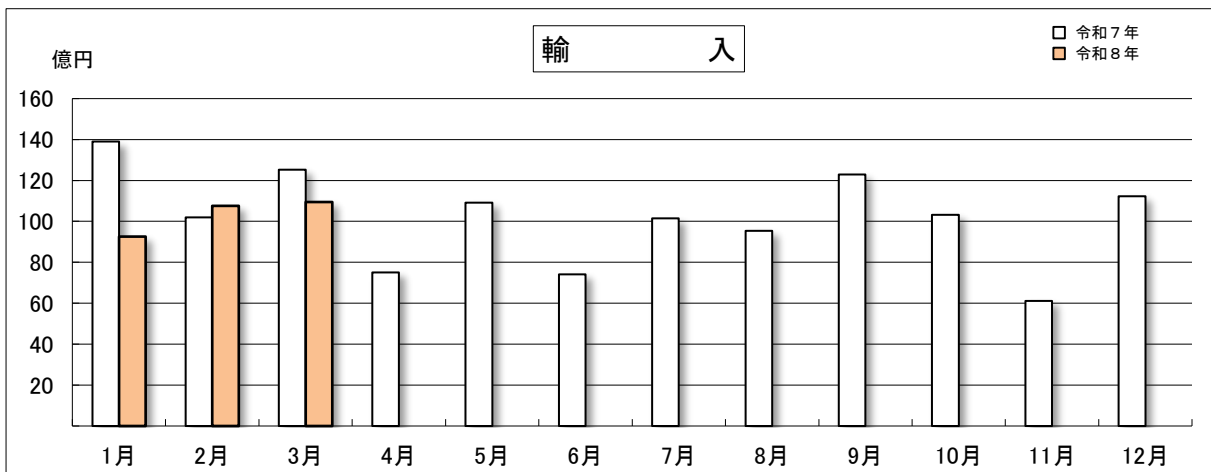
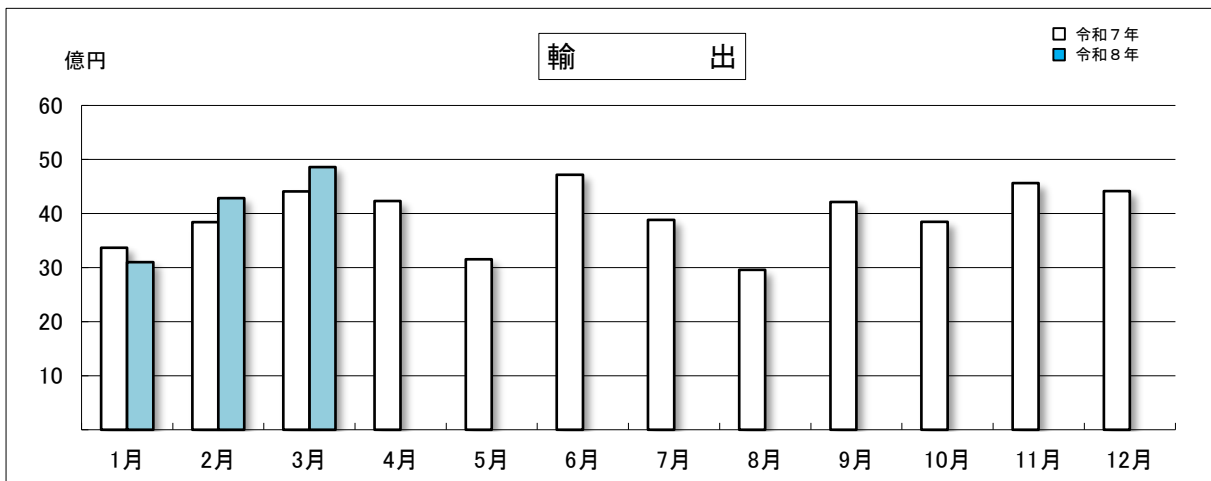
5 輸出の当月分、輸入の当月分及び前月分は速報値である。

6 本資料を他に転載する場合は、必ず八代税関支署の資料に基づく旨を注記してください。

◎八代税関支署管内 月別貿易額推移

(単位：百万円)

区 分	輸 出			輸 入		
	令和8年	令和7年	前年同月比	令和8年	令和7年	前年同月比
1月	3,103	3,368	92.1%	9,258	13,908	66.6%
2月	4,283	3,841	111.5%	10,751	10,202	105.4%
3月	4,859	4,407	110.3%	10,942	12,526	87.4%
4月		4,231			7,501	
5月		3,156			10,915	
6月		4,718			7,405	
7月		3,884			10,145	
8月		2,957			9,540	
9月		4,216			12,284	
10月		3,845			10,313	
11月		4,561			6,111	
12月		4,414			11,233	
累計	12,246	47,598		30,951	122,082	
当月までの累計	12,246	11,616	105.4%	30,951	36,635	84.5%



◎八代税関支署管内 主要輸出品表

品名	単位	3月					1月以降累計			
		数量	価額(千円)	前年同月比		構成比	数量	価額(千円)	前年同期比	
				数量	価額				数量	価額
総額			4,859,298		110.3%	100.0%		12,245,796		105.4%
食料品及び動物			293,993		192.0%	6.1%		536,616		123.8%
魚介類及び同調製品	MT	198	241,909	2.0倍	2.2倍	5.0%	310	383,967	111.5%	116.9%
原材料			1,410,381		190.4%	29.0%		3,241,748		159.4%
木材及びコルク			675,458		159.6%	13.9%		1,696,442		144.6%
金属鉱及びびくず	MT	10,290	682,835	2.9倍	2.3倍	14.1%	19,179	1,437,868	2.2倍	188.6%
化学製品			552,188		134.9%	11.4%		1,751,982		121.6%
医薬品	KG	16,451	108,331	全増	全増	2.2%	28,734	307,394	全増	全増
プラスチック	MT	353	44,716	79.7%	118.6%	0.9%	838	125,950	53.3%	58.0%
その他の化学製品	MT	190	344,422	72.2%	110.5%	7.1%	664	1,172,022	77.8%	113.1%
原料別製品			321,326		55.2%	6.6%		713,235		67.5%
紙類及び同製品	MT	409	73,869	2.9倍	3.1倍	1.5%	409	73,869	68.5%	82.3%
鉄鋼	MT	2,865	200,548	49.1%	54.0%	4.1%	6,943	478,047	95.1%	100.4%
機械類及び輸送用機器			1,673,937		76.6%	34.4%		4,862,087		84.7%
一般機械			376,279		91.9%	7.7%		1,630,052		154.9%
原動機	KG	60,958	166,404	67.6%	69.9%	3.4%	394,675	1,083,982	168.5%	173.6%
電気機器			1,002,397		93.4%	20.6%		2,542,363		92.9%
輸送用機器			295,261		42.0%	6.1%		689,672		35.4%
二輪自動車類			294,013		41.9%	6.1%		688,424		36.2%
雑製品			176,344		172.0%	3.6%		401,379		152.9%
精密機器類			63,329		3.0倍	1.3%		103,081		2.0倍
その他の雑製品			113,015		140.3%	2.3%		298,015		141.4%
特殊取扱品			415,038		178.7%	8.5%		722,658		113.0%
再輸出品			415,038		178.7%	8.5%		722,658		113.0%

◎八代税関支署管内 主要輸入品表

品名	単位	3月					1月以降累計			
		数量	価額(千円)	前年同月比		構成比	数量	価額(千円)	前年同期比	
				数量	価額				数量	価額
総額			10,941,923		87.4%	100.0%		30,950,512		84.5%
食料品及び動物			2,816,261		149.0%	25.7%		7,215,308		96.5%
穀物及び同調製品	MT	54,182	2,176,008	132.1%	134.4%	19.9%	151,731	6,078,869	109.1%	103.0%
大麦及びはだか麦	MT	5,006	199,870	102.1%	104.6%	1.8%	13,211	535,585	78.4%	79.8%
とうもろこし	MT	45,387	1,802,854	128.8%	130.6%	16.5%	133,612	5,294,382	115.8%	115.6%
飼料	MT	9,099	536,871	2.2倍	2.4倍	4.9%	14,431	849,562	60.7%	60.9%
原材料			814,725		73.1%	7.4%		1,670,773		59.2%
金属鉱及びびくず	MT	540	743,846	11.0倍	36.5倍	6.8%	1,112	1,214,252	5.9倍	15.2倍
鉱物性燃料			1,117,319		32.3%	10.2%		4,301,951		43.4%
石炭	MT	53,353	999,313	40.8%	32.4%	9.1%	216,758	3,943,071	51.4%	43.0%
石油及び同製品			115,439		30.9%	1.1%		350,346		47.6%
化学製品			3,215,992		88.0%	29.4%		7,890,736		90.6%
元素及び化合物			1,803,631		90.2%	16.5%		4,250,756		105.7%
有機化合物			1,609,698		90.0%	14.7%		3,829,644		104.6%
無機化合物	MT	1,427	193,933	49.4%	92.1%	1.8%	2,500	415,195	70.4%	115.4%
肥料	MT	11,022	973,010	59.7%	72.3%	8.9%	31,125	2,533,370	63.2%	72.2%
プラスチック	MT	1,303	245,340	194.5%	155.5%	2.2%	3,126	636,821	116.1%	104.3%
原料別製品			1,590,457		2.0倍	14.5%		5,814,552		144.1%
木製品及びコルク製品(除家具)			954,169		4.0倍	8.7%		3,339,965		160.1%
バルブウッド等	MT	25,711	720,003	殆全増	48.4倍	6.6%	91,643	2,711,559	191.4%	181.8%
木製建具及び建築用木工品	KG	748,772	223,220	110.7%	106.4%	2.0%	2,001,867	600,922	108.6%	106.7%
非鉄金属	MT	599	319,024	117.5%	142.4%	2.9%	2,504	1,267,359	117.4%	138.6%
金属製品			192,144		74.6%	1.8%		861,998		135.9%
機械類及び輸送用機器			652,825		50.3%	6.0%		1,576,085		54.6%
一般機械			518,875		134.2%	4.7%		979,688		93.5%
電気機器			109,944		12.7%	1.0%		551,167		31.5%
雑製品			198,527		63.3%	1.8%		803,080		104.4%
その他の雑製品			167,201		58.6%	1.5%		701,885		101.2%
特殊取扱品			535,817		殆全増	4.9%		1,672,974		殆全増
再輸入品			535,817		殆全増	4.9%		1,672,974		殆全増

◎八代税関支署管内 輸出地域(国)別表

区 分	3月			1月以降累計		
	価額(千円)	前年同月比	構成比	価額(千円)	前年同期比	構成比
総 額	4,859,298	110.3%	100.0%	12,245,796	105.4%	100.0%
アジア	3,724,737	120.4%	76.7%	9,493,238	112.9%	77.5%
大韓民国	1,051,127	117.2%	21.6%	2,405,538	115.4%	19.6%
中華人民共和国	1,171,282	137.6%	24.1%	2,775,585	109.3%	22.7%
台湾	381,663	58.8%	7.9%	1,152,343	62.3%	9.4%
香港	46,046	171.2%	0.9%	135,368	84.5%	1.1%
ベトナム	405,134	2.3倍	8.3%	804,858	2.1倍	6.6%
タイ	135,027	2.3倍	2.8%	395,072	2.4倍	3.2%
マレーシア	125,720	146.8%	2.6%	295,254	96.4%	2.4%
フィリピン	65,285	134.9%	1.3%	152,996	164.4%	1.2%
インド	277,485	128.4%	5.7%	607,233	130.8%	5.0%
西欧	382,948	171.3%	7.9%	792,639	145.4%	6.5%
英国	30,814	71.7%	0.6%	84,009	81.0%	0.7%
ドイツ	139,569	2.7倍	2.9%	314,079	2.5倍	2.6%
イタリア	52,509	2.8倍	1.1%	90,901	180.5%	0.7%
北米	663,015	70.8%	13.6%	1,797,958	74.9%	14.7%
アメリカ合衆国	663,015	70.8%	13.6%	1,797,958	74.9%	14.7%

◎八代税関支署管内 輸入地域(国)別表

区 分	3月			1月以降累計		
	価額(千円)	前年同月比	構成比	価額(千円)	前年同期比	構成比
総 額	10,941,923	87.4%	100.0%	30,950,512	84.5%	100.0%
アジア	5,833,936	90.0%	53.3%	14,907,733	85.2%	48.2%
大韓民国	1,017,859	90.3%	9.3%	2,501,714	95.9%	8.1%
中華人民共和国	794,981	54.0%	7.3%	2,683,856	64.1%	8.7%
台湾	279,937	64.2%	2.6%	1,141,091	60.9%	3.7%
ベトナム	358,791	42.3%	3.3%	2,567,202	114.2%	8.3%
タイ	880,575	3.6倍	8.0%	1,251,733	187.5%	4.0%
マレーシア	1,258,490	88.5%	11.5%	2,920,720	66.7%	9.4%
フィリピン	278,720	119.7%	2.5%	721,264	117.4%	2.3%
インド	120,593	139.8%	1.1%	187,065	86.8%	0.6%
パキスタン	767,387	195.5%	7.0%	767,387	195.5%	2.5%
西欧	738,084	13.4倍	6.7%	1,145,657	6.5倍	3.7%
英国	663,341	全増	6.1%	960,284	52.8倍	3.1%
中東欧・ロシア等	180,393	157.8%	1.6%	1,645,799	53.8%	5.3%
ロシア	180,393	158.4%	1.6%	241,531	115.3%	0.8%
北米	2,561,077	183.3%	23.4%	6,592,647	148.9%	21.3%
カナダ	243,820	全増	2.2%	635,963	119.2%	2.1%
アメリカ合衆国	2,317,257	165.9%	21.2%	5,956,684	153.0%	19.2%
中南米	559,631	49.5%	5.1%	3,126,317	85.8%	10.1%
ブラジル	534,243	47.3%	4.9%	3,096,103	85.7%	10.0%
大洋州	1,029,235	31.0%	9.4%	2,654,671	38.8%	8.6%
オーストラリア	1,011,870	30.6%	9.2%	2,582,464	38.0%	8.3%