

# 鹿児島税関支署 管内貿易概況（速報値）

## 令和 6 年上半期分

### 輸出

前年同期比(+26.1%)大幅増

### 輸入

前年同期比(+3.9%)小幅増

#### 輸出

「精密機器類」（前年同期比0.1%）、「一般機械」（同42.9%）などが減少したものの、「ゴム製品」（同142.5%）、「紙類及び同製品」（同185.4%）、「パルプ及び古紙」（同147.5%）などが増加したことにより、総額では、276億61百万円(同126.1%)と4期ぶりの増加となった。

#### 輸入

「穀物及び同調整品」（前年同期比85.3%）、「飼料」（同94.6%）などが減少したものの、「原油及び粗油」（同105.5%）、「再輸入品」（同77.3倍）、「輸送用機器」（同26.4倍）などが増加したことにより、総額では、1兆710億99百万円(同103.9%)と2期ぶりの増加となった。

## 管内動向

参照：付表1、2ページ

	貿易額	前年同期比	増減等
輸出額	276億61百万円	126.1 %	4期ぶりの増加
輸入額	1兆710億99百万円	103.9 %	2期ぶりの増加

(注)百万円未満の価格は四捨五入、以下同じ。

#### 輸出 参照：付表－8ページ

品名	輸出額	前年同期比	構成比	主な仕向国
ゴム製品	85億36百万円	142.5 %	30.9 %	アメリカ、アラブ首長国連邦、韓国
木材及びコルク	48億30百万円	120.2 %	17.5 %	中国、台湾、アメリカ
紙類及び同製品	26億43百万円	185.4 %	9.6 %	韓国、フィリピン、ベトナム
パルプ及び古紙	23億56百万円	147.5 %	8.5 %	中国、韓国、ベトナム
電気機器	22億33百万円	98.5 %	8.1 %	アラブ首長国連邦、オーストラリア、ミクロネシア

#### 輸入 参照：付表－9ページ

品名	輸入額	前年同期比	構成比	主な仕出国
原油及び粗油	8,888億99百万円	105.5 %	83.0 %	サウジアラビア、アラブ首長国連邦、クウェート
(数量)	1,094万kℓ	92.8 %		
穀物及び同調整品	691億84百万円	85.3 %	6.5 %	アメリカ、オーストラリア、ブラジル
飼料	426億66百万円	94.6 %	4.0 %	中国、アメリカ、ブラジル
再輸入品	89億03百万円	77.3 倍	0.8 %	パナマ、タイ、台湾
木製品及びコルク製品（除家具）	69億50百万円	98.4 %	0.6 %	ベトナム、オーストラリア、フィリピン

## 鹿児島税関支署

参照：付表-3ページ

	貿易額	前年同期比	増減等
輸出額	19億28百万円	83.4 %	4期連続の減少
輸入額	9,472億39百万円	105.2 %	2期ぶりの増加

輸出動向 参照：付表-12ページ（上欄 左側）

品名	輸出額	前年同期比	構成比	主な仕向国
魚介類及び同調製品	7億20百万円	138.3 %	37.4 %	アメリカ、インドネシア、タイ
元素及び化合物	4億26百万円	184.8 %	22.1 %	ハンガリー、メキシコ、アメリカ
金属鉱及びびくず	3億51百万円	85.2 %	18.2 %	韓国

輸入動向 参照：付表-12ページ（上欄 右側）

品名	輸入額	前年同期比	構成比	主な仕出国
原油及び粗油	8,888億99百万円	105.5 %	93.8 %	サウジアラビア、アラブ首長国連邦、クウェート
(数量)	1,094万kℓ	92.8 %		
穀物及び同調製品	258億08百万円	86.2 %	2.7 %	アメリカ、オーストラリア、ブラジル
飼料	102億83百万円	89.6 %	1.3 %	中国、インドネシア、ブラジル
再輸入品	89億00百万円	殆全増	0.9 %	パナマ、タイ

## 鹿児島空港出張所

参照：付表-4ページ

	貿易額	前年同期比	増減等
輸出額	94百万円	139.1 %	5期ぶりの増加
輸入額	52億72百万円	175.7 %	2期連続の増加

輸出動向 参照：付表-12ページ（下欄 左側）

品名	輸出額	前年同期比	構成比	主な仕向国
一般機械	75百万円	128.8 %	80.4 %	アメリカ、英国、ニュージーランド
電気機器	14百万円	4.5倍	14.5 %	アメリカ、台湾

輸入動向 参照：付表-12ページ（下欄 右側）

品名	輸入額	前年同期比	構成比	主な仕出国
生きた動物	50億80百万円	169.7 %	96.4 %	カンボジア、カナダ、フランス
輸送用機器	1億86百万円	全増	3.5 %	オーストリア、アメリカ、シンガポール

## 志布志出張所

参照：付表-5ページ

	貿易額	前年同期比	増減等
輸出額	157億86百万円	126.2 %	2期連続の増加
輸入額	1,028億73百万円	92.6 %	2期連続の減少

輸出動向 参照：付表-13ページ（上欄 左側）

品名	輸出額	前年同期比	構成比	主な仕向国
ゴム製品	85億36百万円	142.5 %	54.1 %	アメリカ、アラブ首長国連邦、韓国
木材及びコルク	33億31百万円	113.1 %	21.1 %	中国、台湾、アメリカ
魚介類及び同調製品	8億49百万円	179.7 %	5.4 %	アメリカ、タイ、デンマーク

輸入動向 参照：付表-13ページ（上欄 右側）

品名	輸入額	前年同期比	構成比	主な仕出国
穀物及び同調製品	433億62百万円	84.8 %	42.2 %	アメリカ、ブラジル、オーストラリア
飼料	303億54百万円	95.7 %	29.5 %	中国、アメリカ、ブラジル
生ゴム	65億23百万円	125.1 %	6.3 %	インドネシア、シンガポール、タイ

## 川内出張所

参照：付表-6ページ

	貿易額	前年同期比	増減等
輸出額	98億06百万円	143.1 %	7期連続の増加
輸入額	131億87百万円	107.5 %	2期ぶりの増加

輸出動向 参照：付表-13ページ（中欄 左側）

品名	輸出額	前年同期比	構成比	主な仕向国
パルプ及び古紙	22億48百万円	146.3 %	22.9 %	中国、韓国
紙類及び同製品	22億40百万円	2.1 倍	22.8 %	韓国、フィリピン、ベトナム
電気機器	21億85百万円	97.0 %	22.3 %	アラブ首長国連邦、オーストラリア、ベトナム

輸入動向 参照：付表-13ページ（中欄 右側）

品名	輸入額	前年同期比	構成比	主な仕出国
木製品及びコルク製品（除家具）	67億63百万円	98.7 %	51.3 %	ベトナム、オーストラリア、フィリピン
飼料	20億29百万円	105.7 %	15.4 %	ペルー、チリ、タイ
金属鉱及びびくず	10億33百万円	192.2 %	7.8 %	マレーシア、アメリカ、インドネシア

# 枕崎出張所

参照：付表-7ページ

	貿易額	前年同期比	増減等
輸出額	47百万円	24.8%	3期連続の減少
輸入額	25億29百万円	60.4%	6期ぶりの減少

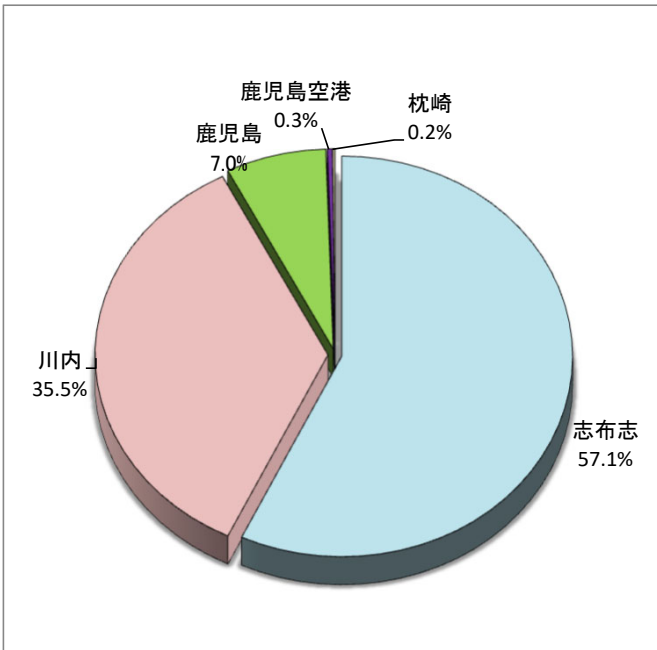
**輸出動向** 参照：付表-13ページ（下欄 左側）

品名	輸出額	前年同期比	構成比	主な仕向国
石油及び同製品	13百万円	6.8倍	28.4%	ミクロネシア

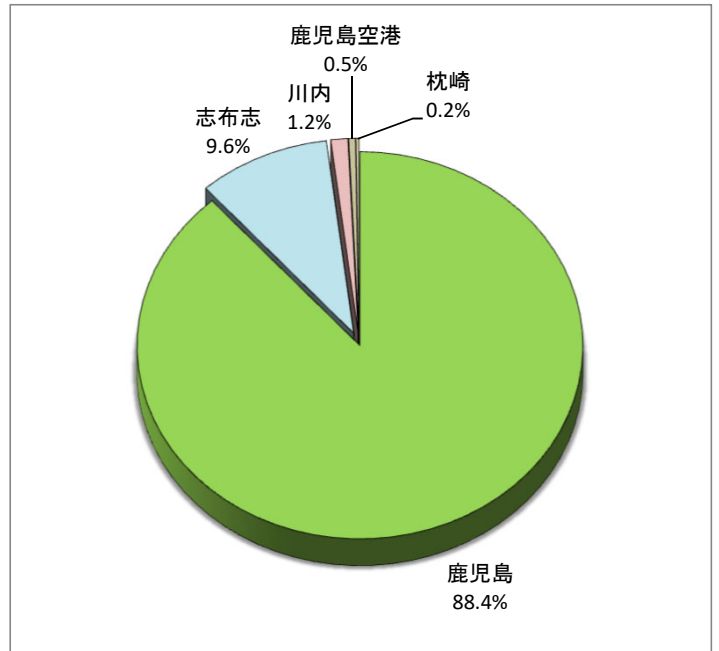
**輸入動向** 参照：付表-13ページ（下欄 右側）

品名	輸入額	前年同期比	構成比	主な仕出国
魚介類及び同調製品	25億23百万円	60.3%	99.8%	インドネシア、ブルネイ、モルディブ

## 鹿児島管内輸出入額構成比グラフ



輸出額 令和6年上半期分  
276億61百万円



輸入額 令和6年上半期分  
1兆710億99百万円

## 鹿児島税関支署管内貿易概況速報

[令和6年上半期分]

### ◎鹿児島税関支署〔管内〕貿易総額

(単位:百万円)

区分	上半期分	前年同期比	管内比
輸出	27,661	126.1%	12.6%
輸入	1,071,099	103.9%	81.0%
入(△)出超	△ 1,043,438	-	-

鹿児島税関支署の管轄……鹿児島県(出水郡・市を除く)

### ◎長崎税関〔管内〕貿易総額

(単位:百万円)

区分	上半期分	前年同期比
輸出	218,987	118.2%
輸入	1,322,297	96.4%
入(△)出超	△ 1,103,310	-

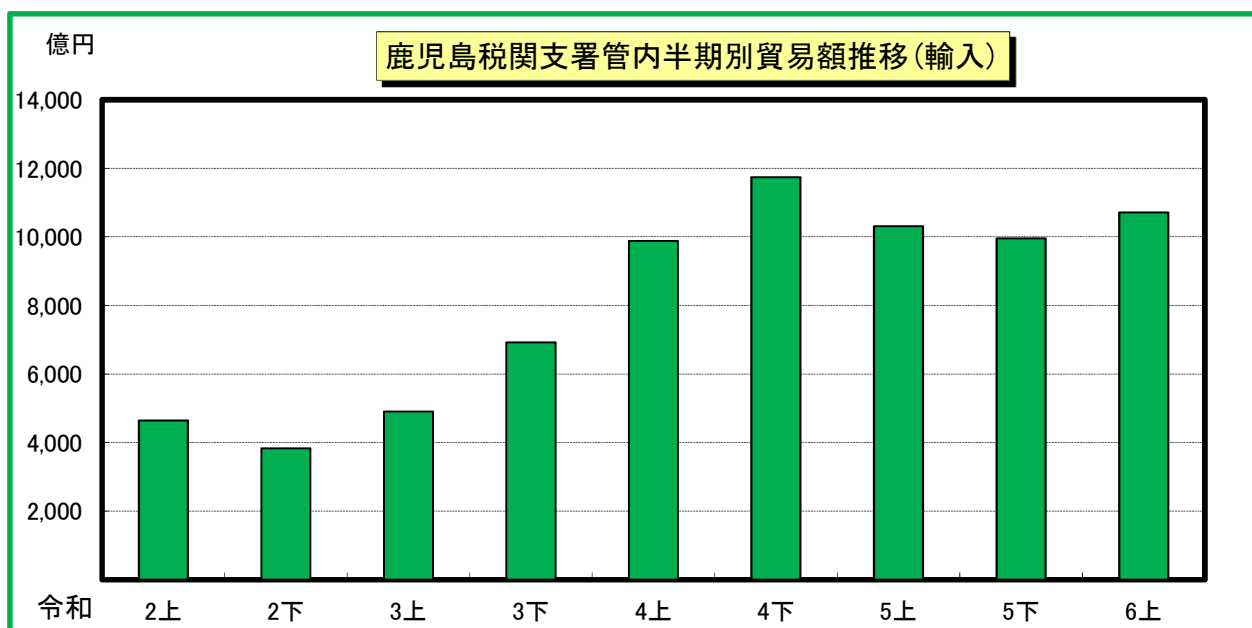
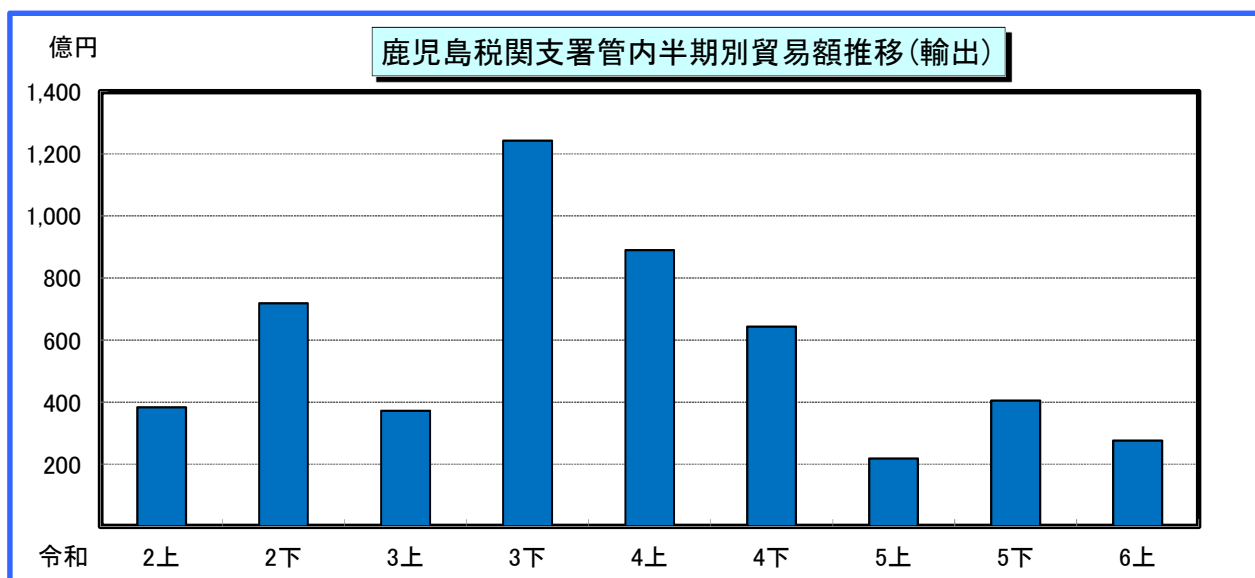
注:

1. 輸出はFOB価格、輸入はCIF価格による。
2. 輸出は当該貨物を積載する船舶又は航空機の出港の日、輸入は当該貨物の許可の日(蔵入貨物、移入貨物及び輸入許可前引取貨物は、それぞれ当該貨物の蔵入、移入、許可前引取の承認の日)をもって計上される。
3. 数量又は価額欄中の「0」は表示単位に満たないもの、「-」は実績がないもの、「殆全増」は前年比が100倍以上のもの。
4. 本資料における貿易額は、鹿児島税関支署管内の各官署が管轄する区域に蔵置された貨物の通関額による。
5. 本資料を他に転載する場合は、必ず鹿児島税関支署の資料に基づく旨を注記してください。

# ◎鹿兒島税関支署管内貿易額推移

(単位：百万円)

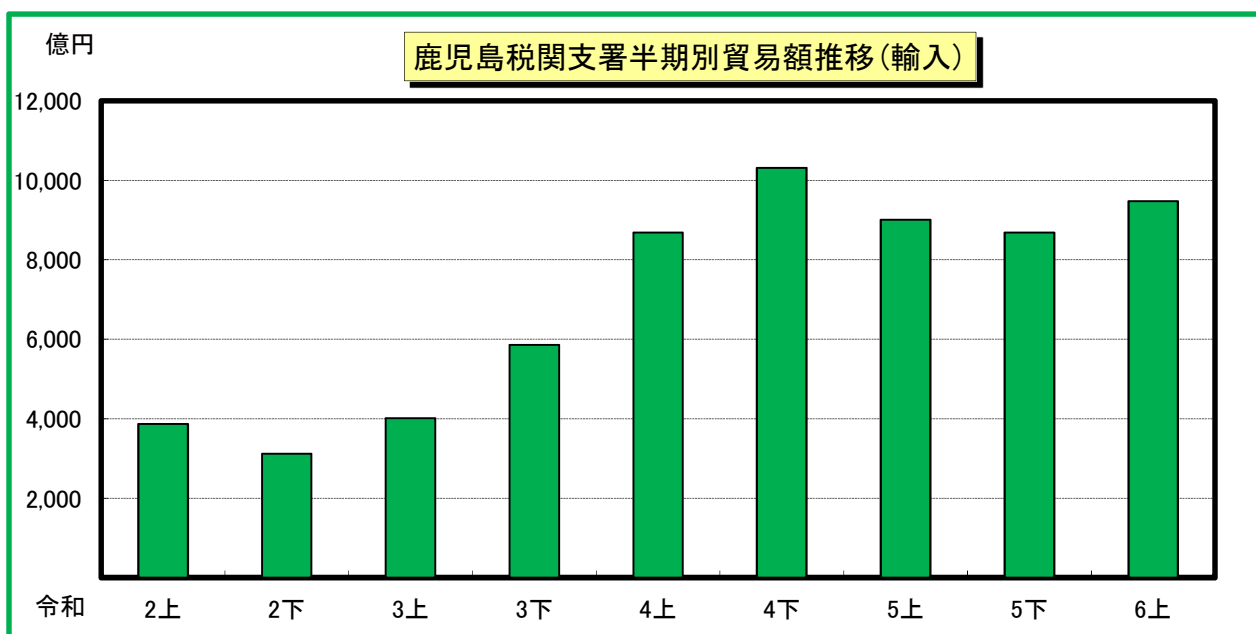
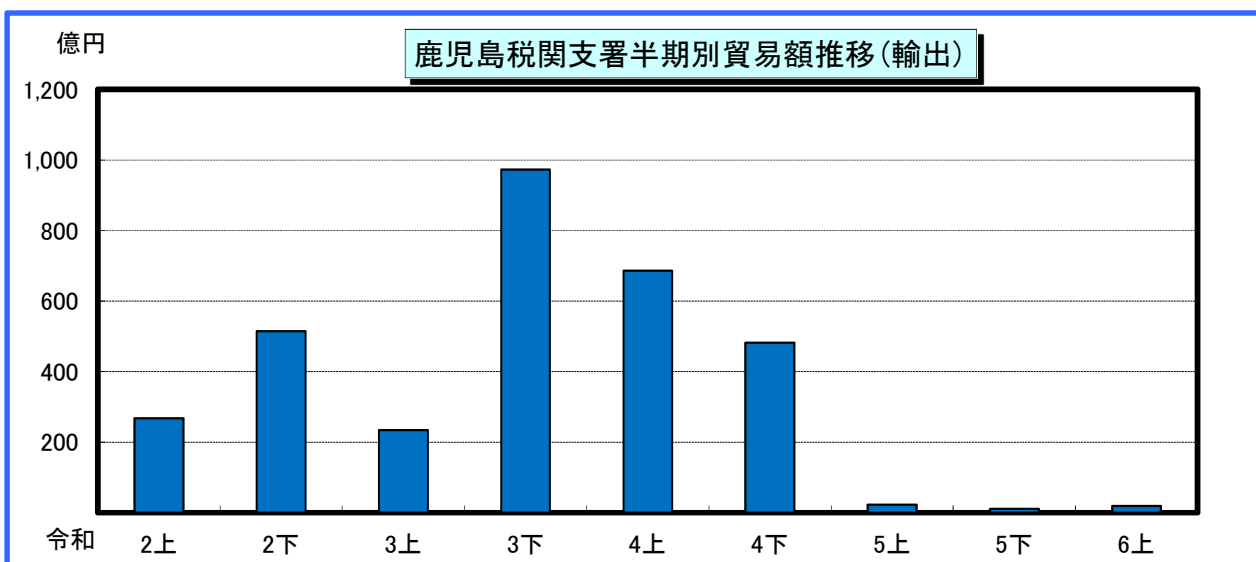
区分	輸 出		輸 入	
	価額	前年同期比	価額	前年同期比
令和2年上半期	38,352	159.9%	464,760	86.0%
令和2年下半期	71,858	179.7%	382,957	74.9%
令和3年上半期	37,204	97.0%	490,291	105.5%
令和3年下半期	124,231	172.9%	692,185	180.7%
令和4年上半期	89,013	2.4倍	987,871	2.0倍
令和4年下半期	64,321	51.8%	1,174,086	169.6%
令和5年上半期	21,930	24.6%	1,030,804	104.3%
令和5年下半期	40,530	63.0%	995,868	84.8%
令和6年上半期	27,661	126.1%	1,071,099	103.9%



# ◎鹿兒島税関支署貿易額推移

(単位：百万円)

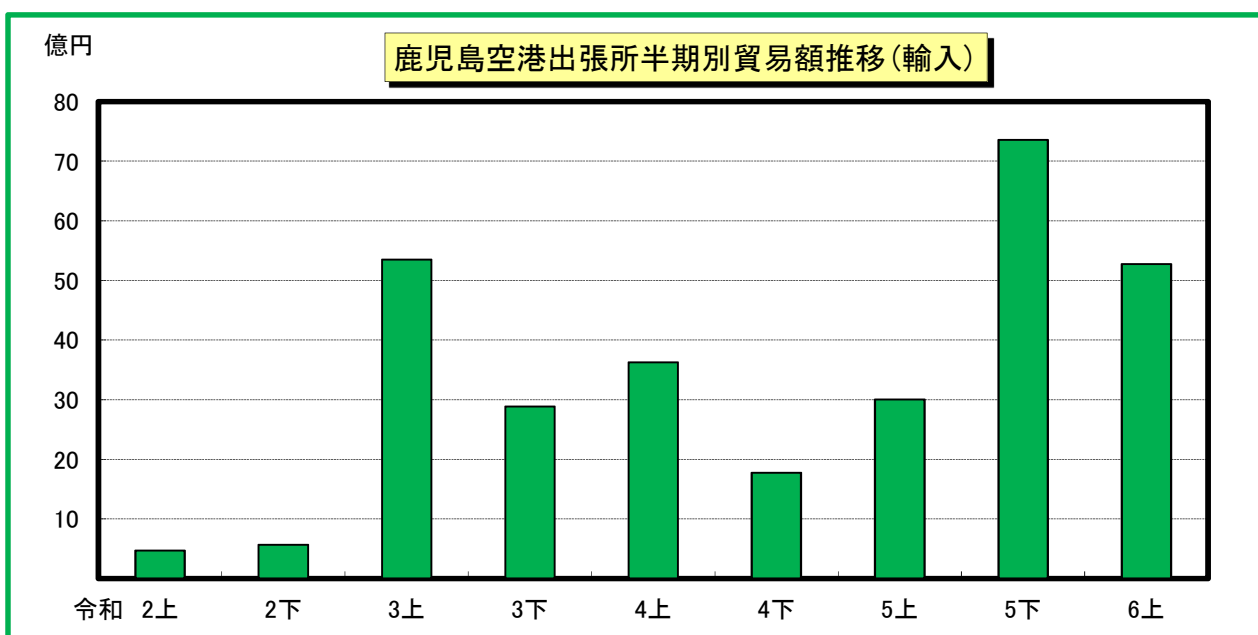
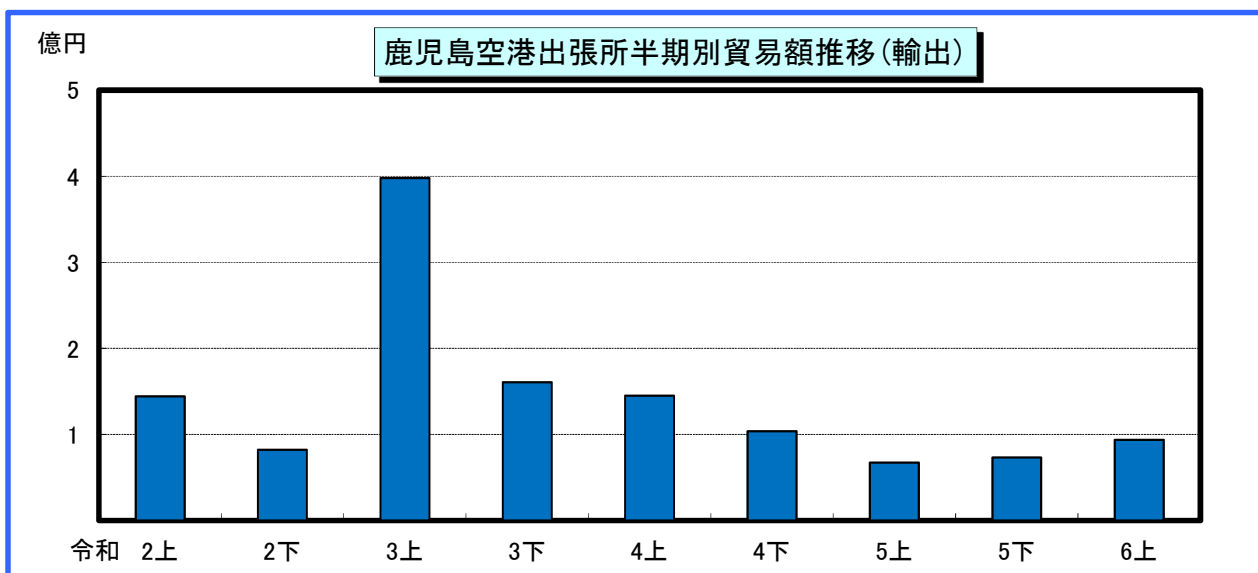
区分	輸 出		輸 入	
	価額	前年同期比	価額	前年同期比
令和2年上半期	26,749	3.0倍	386,886	85.7%
令和2年下半期	51,411	3.3倍	311,759	74.0%
令和3年上半期	23,403	87.5%	401,021	103.7%
令和3年下半期	97,220	189.1%	586,041	188.0%
令和4年上半期	68,563	2.9倍	868,458	2.2倍
令和4年下半期	48,179	49.6%	1,030,846	175.9%
令和5年上半期	2,311	3.4%	900,294	103.7%
令和5年下半期	1,101	2.3%	868,720	84.3%
令和6年上半期	1,928	83.4%	947,239	105.2%



# ◎鹿兒島空港出張所貿易額推移

(単位：百万円)

区分	輸出		輸入	
	価額	前年同期比	価額	前年同期比
令和2年上半期	144	6.2%	470	6.4%
令和2年下半期	82	9.9%	565	10.4%
令和3年上半期	398	2.8倍	5,348	11.4倍
令和3年下半期	161	195.4%	2,882	5.1倍
令和4年上半期	145	36.4%	3,627	67.8%
令和4年下半期	104	64.7%	1,776	61.6%
令和5年上半期	67	46.5%	3,001	82.7%
令和5年下半期	73	70.5%	7,357	4.1倍
令和6年上半期	94	139.1%	5,272	175.7%

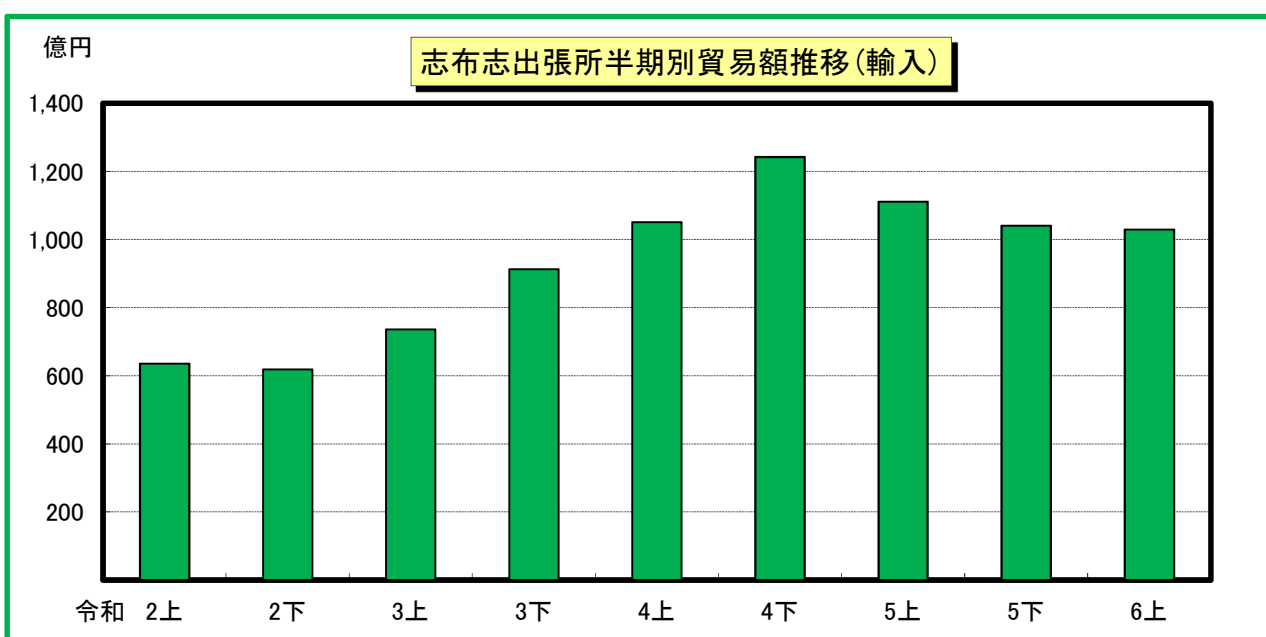
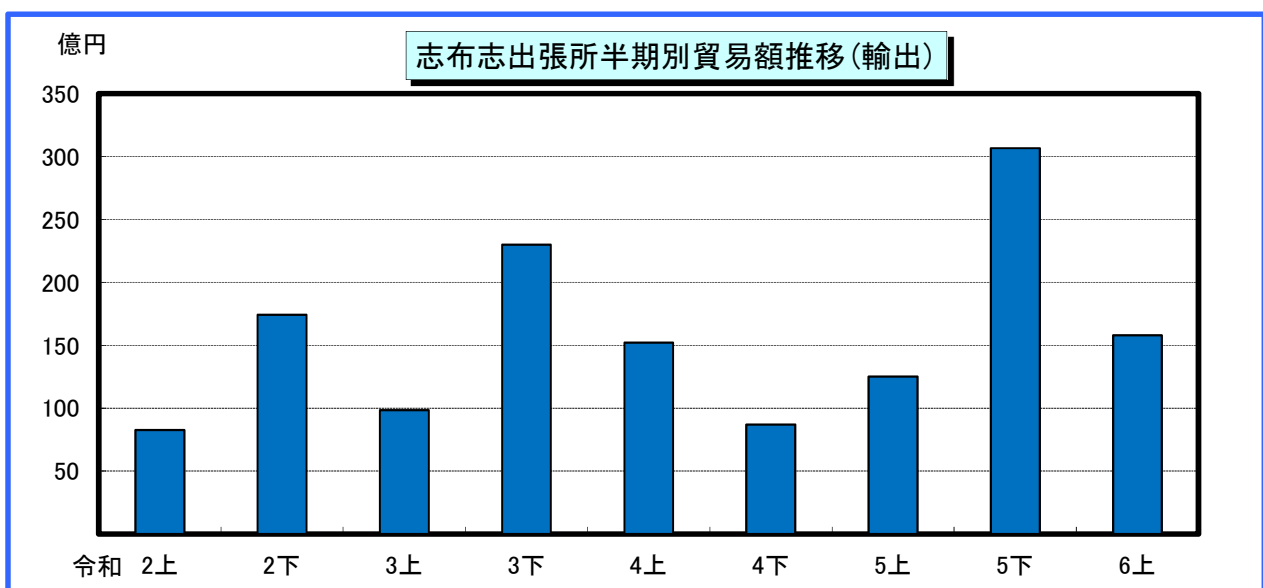




# ◎志布志出張所貿易額推移

(単位：百万円)

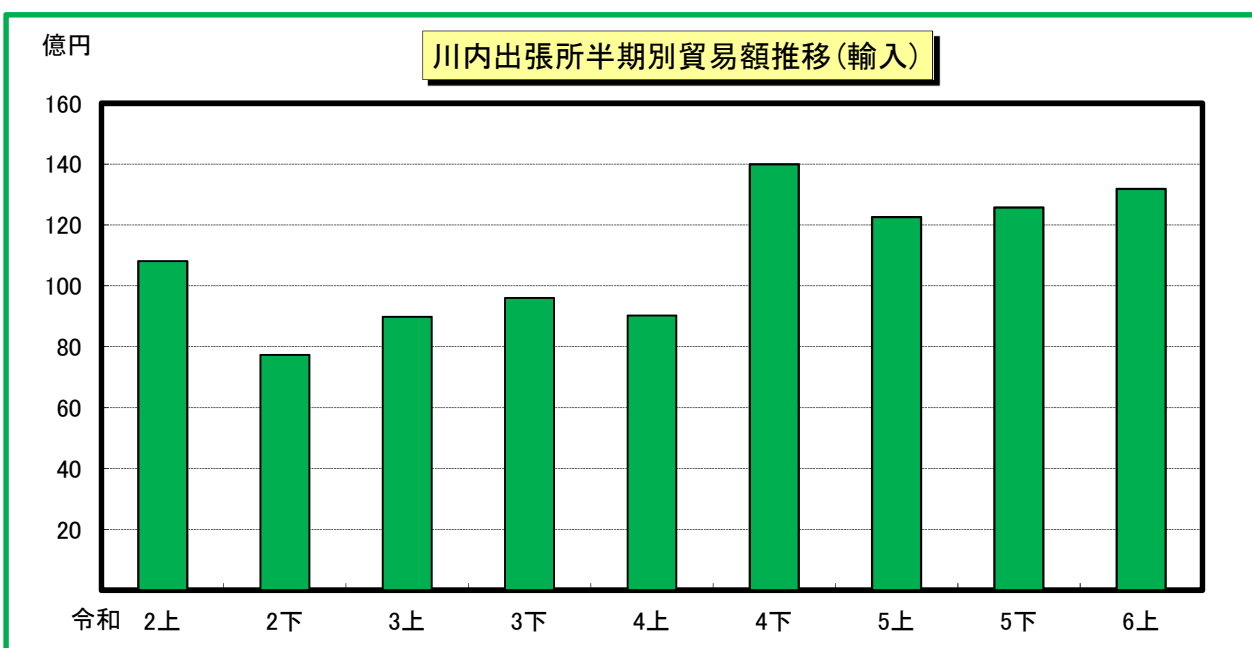
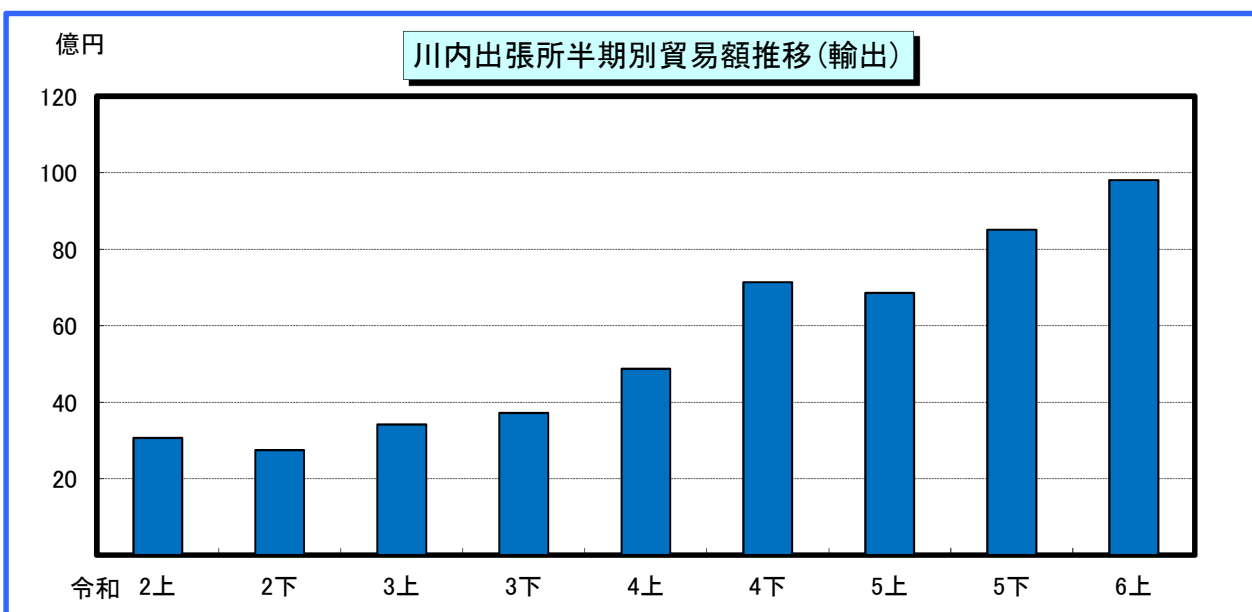
区分	輸出		輸入	
	価額	前年同期比	価額	前年同期比
令和2年上半期	8,265	97.0%	63,503	91.1%
令和2年下半期	17,416	87.5%	61,857	89.4%
令和3年上半期	9,835	119.0%	73,555	115.8%
令和3年下半期	22,979	131.9%	91,223	147.5%
令和4年上半期	15,201	154.6%	105,072	142.8%
令和4年下半期	8,705	37.9%	124,267	136.2%
令和5年上半期	12,507	82.3%	111,060	105.7%
令和5年下半期	30,661	3.5倍	103,981	83.7%
令和6年上半期	15,786	126.2%	102,873	92.6%



# ◎川内出張所貿易額推移

(単位：百万円)

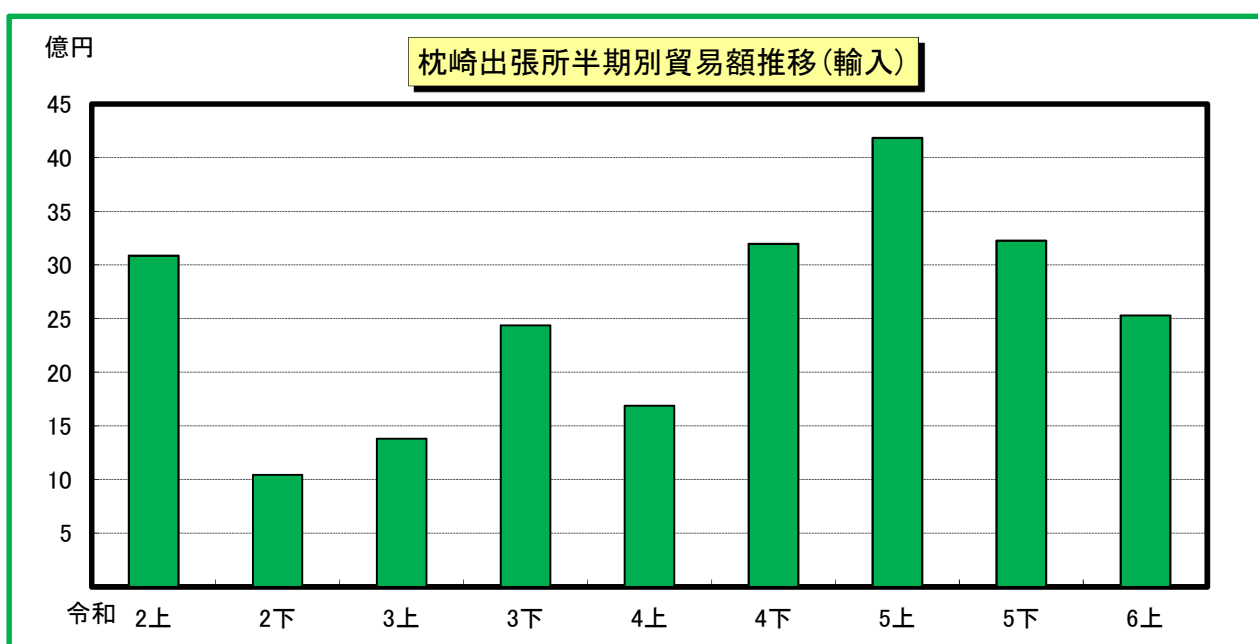
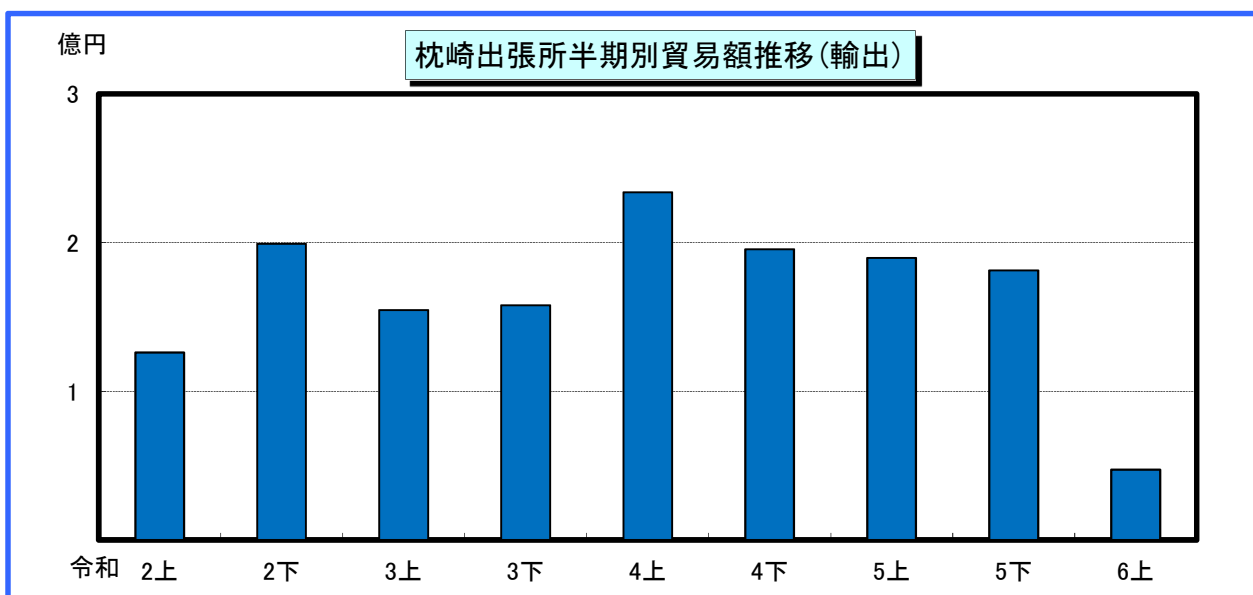
区分	輸出		輸入	
	価額	前年同期比	価額	前年同期比
令和2年上半期	3,068	82.5%	10,815	113.0%
令和2年下半期	2,750	81.1%	7,730	65.1%
令和3年上半期	3,414	111.3%	8,986	83.1%
令和3年下半期	3,714	135.1%	9,603	124.2%
令和4年上半期	4,869	142.6%	9,027	100.4%
令和4年下半期	7,138	192.2%	13,999	145.8%
令和5年上半期	6,854	140.8%	12,263	135.9%
令和5年下半期	8,513	119.3%	12,583	89.9%
令和6年上半期	9,806	143.1%	13,187	107.5%



# ◎枕崎出張所貿易額推移

(単位：百万円)

区分	輸 出		輸 入	
	価額	前年同期比	価額	前年同期比
令和2年上半期	126	29.8%	3,087	143.9%
令和2年下半期	199	77.8%	1,045	28.1%
令和3年上半期	155	122.7%	1,381	44.8%
令和3年下半期	158	79.3%	2,435	2.3倍
令和4年上半期	234	151.3%	1,687	122.1%
令和4年下半期	195	123.8%	3,198	131.3%
令和5年上半期	190	81.2%	4,186	2.5倍
令和5年下半期	181	92.8%	3,227	100.9%
令和6年上半期	47	24.8%	2,529	60.4%



◎鹿児島税関支署〔管内主要輸出品〕表

令和6年上半期分

(単位:千円)

商品名	単位	当期分				構成比
		数量	価額	前年同期比		
				数量	価額	
<b>総額</b>			<b>27,660,720</b>		<b>126.1%</b>	<b>100.0%</b>
<b>食料品及び動物</b>			<b>2,666,289</b>		<b>142.9%</b>	<b>9.6%</b>
肉類及び同調製品	MT	100	425,127	185.2%	12.5倍	1.5%
魚介類及び同調製品	MT	2,505	1,633,256	165.5%	125.5%	5.9%
魚介類	MT	2,485	1,589,444	165.0%	124.0%	5.7%
果実及び野菜	KG	552,537	234,419	2.4倍	2.3倍	0.8%
野菜	KG	541,982	221,882	2.6倍	2.7倍	0.8%
飼料	MT	542	252,891	72.5%	85.0%	0.9%
配合飼料(ペットフードを含む)	MT	542	252,891	72.5%	85.0%	0.9%
<b>原材料</b>			<b>8,429,207</b>		<b>123.0%</b>	<b>30.5%</b>
原皮及び毛皮(未仕上)	MT	5,902	422,165	99.3%	101.8%	1.5%
木材及びビルク			4,829,984		120.2%	17.5%
木材			4,828,744		120.2%	17.5%
パルプ及び古紙	MT	30,596	2,356,402	151.9%	147.5%	8.5%
粗鉱物	MT	11,562	305,616	101.9%	121.8%	1.1%
金属鉱及びびくず	MT	6,659	427,338	74.0%	81.4%	1.5%
(鉄鋼くず)	MT	6,391	361,645	74.2%	79.4%	1.3%
<b>化学製品</b>			<b>847,978</b>		<b>162.4%</b>	<b>3.1%</b>
元素及び化合物			470,751		146.3%	1.7%
無機化合物	MT	938	425,632	152.3%	150.4%	1.5%
プラスチック	MT	3,883	223,724	3.2倍	2.5倍	0.8%
<b>原料別製品</b>			<b>12,038,266</b>		<b>158.8%</b>	<b>43.5%</b>
ゴム製品	MT	12,719	8,536,088	129.8%	142.5%	30.9%
ゴムタイヤ及びチューブ	KG	12,588,500	8,440,363	130.4%	143.4%	30.5%
紙類及び同製品	MT	21,081	2,642,883	177.4%	185.4%	9.6%
紙及び板紙	MT	21,077	2,639,691	177.4%	185.3%	9.5%
非金属鉱物製品			584,826		7.7倍	2.1%
金属製品			250,456		4.6倍	0.9%
手道具類及び機械用工具	KG	8,344	235,024	6.9倍	6.2倍	0.8%
<b>機械類及び輸送用機器</b>			<b>3,262,395</b>		<b>84.1%</b>	<b>11.8%</b>
一般機械			569,084		42.9%	2.1%
電気機器			2,233,329		98.5%	8.1%
自動車用等の電気機器			2,173,546		96.8%	7.9%
輸送用機器			459,982		161.9%	1.7%
船舶類	NO	3	262,000	3.0倍	187.1%	0.9%
<b>特殊取扱品</b>			<b>164,853</b>		<b>112.5%</b>	<b>0.6%</b>
再輸出品			164,853		112.5%	0.6%

(単位:千円)

商品名	単位	当期分				構成比
		数量	価額	前年同期比		
				数量	価額	
<b>総額</b>			<b>1,071,098,984</b>		<b>103.9%</b>	<b>100.0%</b>
<b>食料品及び動物</b>			<b>124,791,201</b>		<b>89.9%</b>	<b>11.7%</b>
生きた動物	NO	2,585	5,079,654	104.3%	169.7%	0.5%
魚介類及び同調製品	MT	12,193	4,775,228	62.8%	72.9%	0.4%
魚介類	KG	11,822,853	4,353,969	61.7%	69.2%	0.4%
穀物及び同調製品	MT	1,570,056	69,183,566	100.5%	85.3%	6.5%
小麦及びメスリン	MT	71,268	3,292,498	104.2%	98.5%	0.3%
米	MT	62,461	8,381,161	63.5%	71.9%	0.8%
大麦及びはだか麦	MT	121,936	5,343,618	92.2%	89.4%	0.5%
とうもろこし	MT	1,288,324	50,691,893	105.1%	87.1%	4.7%
果実及び野菜	KG	13,631,102	2,217,581	77.2%	93.5%	0.2%
野菜	KG	12,739,342	1,923,678	77.2%	94.6%	0.2%
飼料	MT	637,791	42,666,005	92.9%	94.6%	4.0%
植物性油かす	MT	386,354	25,460,127	92.8%	97.0%	2.4%
魚介類の粉、ミール及びペレット	MT	19,067	5,001,027	84.1%	100.5%	0.5%
<b>原材料</b>			<b>10,181,563</b>		<b>124.5%</b>	<b>1.0%</b>
生ゴム	MT	24,123	6,523,297	102.8%	125.1%	0.6%
天然ゴム	MT	20,398	5,223,739	102.3%	129.3%	0.5%
<b>鉱物性燃料</b>			<b>896,470,397</b>		<b>105.0%</b>	<b>83.7%</b>
石油及び同製品			889,992,217		105.4%	83.1%
原油及び粗油	KL	10,937,465	888,898,707	92.8%	105.5%	83.0%
天然ガス及び製造ガス	MT	67,266	6,468,216	99.8%	71.6%	0.6%
石油ガス類	MT	67,266	6,468,216	99.8%	71.6%	0.6%
<b>化学製品</b>			<b>11,130,310</b>		<b>110.4%</b>	<b>1.0%</b>
元素及び化合物			5,740,069		101.9%	0.5%
有機化合物			3,102,437		132.6%	0.3%
無機化合物	MT	16,279	2,637,632	87.1%	80.1%	0.2%
その他の化学製品	MT	13,566	1,669,020	143.4%	135.5%	0.2%
<b>原料別製品</b>			<b>12,860,256</b>		<b>96.9%</b>	<b>1.2%</b>
木製品及びコルク製品(除家具)			6,950,166		98.4%	0.6%
パルプウッド等	MT	223,993	6,206,453	98.7%	97.7%	0.6%
織物用糸及び繊維製品			1,385,987		102.1%	0.1%
金属製品			2,062,210		96.6%	0.2%
<b>機械類及び輸送用機器</b>			<b>5,395,734</b>		<b>103.1%</b>	<b>0.5%</b>
電気機器			1,849,723		52.7%	0.2%
輸送用機器			3,116,596		26.4倍	0.3%
船舶類	NO	693	2,815,731	186.8%	殆全増	0.3%
<b>特殊取扱品</b>			<b>8,922,426</b>		<b>68.7倍</b>	<b>0.8%</b>
再輸入品			8,903,214		77.3倍	0.8%

◎鹿児島税関支署管内 輸出地域(国)別表

令和6年上半期分

(単位：千円)

地域(国)別	当期分		
	価 額	前年同期比	構成比
<b>総額</b>	<b>27,660,720</b>	<b>126.1%</b>	<b>100.0%</b>
<b>アジア</b>	<b>14,976,717</b>	<b>122.6%</b>	<b>54.1%</b>
大韓民国	2,924,815	118.4%	10.6%
中華人民共和国	7,340,254	145.4%	26.5%
台湾	739,653	28.9%	2.7%
ベトナム	884,423	168.7%	3.2%
タイ	1,189,336	186.4%	4.3%
シンガポール	197,587	194.0%	0.7%
マレーシア	112,328	79.4%	0.4%
フィリピン	656,975	192.5%	2.4%
インドネシア	139,198	193.0%	0.5%
カンボジア	663,894	2.6倍	2.4%
インド	81,154	全増	0.3%
<b>大洋州</b>	<b>626,074</b>	<b>66.8%</b>	<b>2.3%</b>
オーストラリア	462,801	53.3%	1.7%
ミクロネシア	157,605	6.8倍	0.6%
<b>北米</b>	<b>7,764,930</b>	<b>2.0倍</b>	<b>28.1%</b>
アメリカ合衆国	7,753,098	2.0倍	28.0%
<b>中南米</b>	<b>177,234</b>	<b>2.5倍</b>	<b>0.6%</b>
メキシコ	175,204	2.6倍	0.6%
<b>西欧</b>	<b>371,628</b>	<b>126.1%</b>	<b>1.3%</b>
デンマーク	73,056	46.3%	0.3%
英国	28,838	5.5倍	0.1%
オランダ	140,885	144.8%	0.5%
ドイツ	94,306	19.1倍	0.3%
<b>中東欧・ロシア等</b>	<b>294,661</b>	<b>2.9倍</b>	<b>1.1%</b>
ハンガリー	233,301	2.7倍	0.8%
モルドバ	24,221	全増	0.1%
<b>中東</b>	<b>3,447,069</b>	<b>79.9%</b>	<b>12.5%</b>
バーレーン	42,489	全増	0.2%
サウジアラビア	171,511	11.6%	0.6%
クウェート	364,074	全増	1.3%
カタール	242,320	147.7%	0.9%
アラブ首長国連邦	2,434,331	98.1%	8.8%

◎鹿児島税関支署管内 輸入地域(国)別表

令和6年上半期分

(単位：千円)

地域(国)別	当期分		
	価 額	前年同期比	構成比
<b>総額</b>	<b>1,071,098,984</b>	<b>103.9%</b>	<b>100.0%</b>
<b>アジア</b>	<b>73,854,546</b>	<b>100.0%</b>	<b>6.9%</b>
大韓民国	3,525,588	78.8%	0.3%
中華人民共和国	38,056,467	106.0%	3.6%
台湾	2,027,739	92.1%	0.2%
ベトナム	5,995,361	118.8%	0.6%
タイ	4,117,599	64.0%	0.4%
シンガポール	1,221,908	90.7%	0.1%
マレーシア	1,521,354	107.8%	0.1%
フィリピン	1,092,533	115.4%	0.1%
インドネシア	10,765,661	109.1%	1.0%
カンボジア	4,614,724	169.7%	0.4%
インド	395,495	14.2%	0.0%
スリランカ	366,777	64.3%	0.0%
<b>大洋州</b>	<b>20,187,833</b>	<b>71.3%</b>	<b>1.9%</b>
オーストラリア	19,632,758	74.0%	1.8%
ニュージーランド	532,414	47.0%	0.0%
<b>北米</b>	<b>67,905,798</b>	<b>167.0%</b>	<b>6.3%</b>
カナダ	815,653	71.5%	0.1%
アメリカ合衆国	67,090,145	169.8%	6.3%
<b>中南米</b>	<b>39,857,954</b>	<b>86.3%</b>	<b>3.7%</b>
パナマ	11,683,805	全増	1.1%
エクアドル	8,841,463	131.0%	0.8%
ペルー	1,428,797	75.8%	0.1%
チリ	1,250,667	82.4%	0.1%
ブラジル	13,319,822	37.4%	1.2%
パラグアイ	2,296,251	全増	0.2%
アルゼンチン	973,672	3.8倍	0.1%
<b>西欧</b>	<b>2,550,412</b>	<b>138.9%</b>	<b>0.2%</b>
フランス	255,244	3.2倍	0.0%
ドイツ	608,606	2.8倍	0.1%
イタリア	457,695	107.6%	0.0%
トルコ	223,641	殆全増	0.0%
<b>中東欧・ロシア等</b>	<b>2,596,968</b>	<b>95.3%</b>	<b>0.2%</b>
ウクライナ	2,177,547	96.0%	0.2%
<b>中東</b>	<b>863,936,914</b>	<b>103.3%</b>	<b>80.7%</b>
サウジアラビア	471,451,288	2.1倍	44.0%
クウェート	126,350,595	69.3%	11.8%
カタール	3,528,514	16.0%	0.3%
オマーン	343,513	1.1%	0.0%
アラブ首長国連邦	262,263,004	70.9%	24.5%
<b>アフリカ</b>	<b>208,559</b>	<b>21.8%</b>	<b>0.0%</b>

◎鹿兒島税関支署管内官署別主要輸出入品表(1)

令和6年上半期分

区分	輸出							輸入						
	品名	単位	数量	価額	前年同期比		構成比	品名	単位	数量	価額	前年同期比		構成比
					数量	価額						数量	価額	
鹿兒島	総額			1,927,517		83.4%	100.0%	総額			947,239,028		105.2%	100.0%
	食料品及び動物			725,136		122.6%	37.6%	食料品及び動物			39,191,054		88.0%	4.1%
	魚介類及び同調製品	MT	1,059	720,051	3.8倍	138.3%	37.4%	魚介類及び同調製品	MT	967	2,190,498	81.2%	95.6%	0.2%
	魚介類	MT	1,059	720,051	3.9倍	139.7%	37.4%	魚介類	KG	655,891	1,806,166	67.0%	87.8%	0.2%
	果実及び野菜	KG	360	474	4.4%	5.5%	0.0%	魚介類の調製品	MT	311	384,332	146.7%	163.6%	0.0%
	果実	KG	360	474	10.7%	11.2%	0.0%	穀物及び同調製品	MT	551,109	25,807,549	98.0%	86.2%	2.7%
	コーヒー・茶・ココア・香辛料類	MT				全減	全減	小麦及びメスリン	MT	13,548	627,869	89.8%	82.4%	0.1%
	原材料			351,314		85.2%	18.2%	米	MT	32,059	4,395,210	53.9%	78.7%	0.5%
	金属鉱及びくず	MT	6,300	351,314	76.5%	85.2%	18.2%	大麦及びはだか麦	MT	62,308	2,754,882	94.6%	89.2%	0.3%
	(鉄鋼くず)	MT	6,300	351,314	76.5%	85.2%	18.2%	とうもろこし	MT	436,587	17,693,859	105.2%	87.7%	1.9%
	化学製品			447,307		188.9%	23.2%	果実及び野菜	KG	6,541,630	857,667	91.5%	106.5%	0.1%
	元素及び化合物			425,632		184.8%	22.1%	野菜	KG	6,526,630	852,517	92.1%	108.0%	0.1%
	無機化合物	MT	938	425,632	189.1%	184.8%	22.1%	飼料	MT	204,993	10,282,992	86.2%	89.6%	1.1%
	染料・なめし剤及び着色剤	MT	6	17,644	6.0倍	6.7倍	0.9%	植物性油かす	MT	177,932	8,974,555	82.5%	87.0%	0.9%
	塗料類	MT	6	17,644	6.0倍	6.7倍	0.9%	原材料			1,546,385		110.1%	0.2%
	原料別製品			43,631		66.9%	2.3%	採油用の種・ナット及び核	MT	8,167	681,256	68.2%	65.6%	0.1%
	紙類及び同製品	MT	234	27,930	42.5%	43.9%	1.4%	大豆	MT	8,167	681,256	68.2%	65.6%	0.1%
	紙及び板紙	MT	234	27,930	42.5%	43.9%	1.4%	木材及びコルク			468,327		全増	0.0%
	機械類及び輸送用機器			360,129		110.0%	18.7%	金属鉱及びくず	MT	275	295,248	100.0%	115.9%	0.0%
	一般機械			68,131		20.9%	3.5%	非鉄卑金属くず	MT	275	295,248	100.0%	115.9%	0.0%
	原動機	KG	2,510	31,576	5.3倍	85.1%	1.6%	鉱物性燃料			896,340,655		105.0%	94.6%
	加熱用・冷却用機器			27,547		20.1倍	1.4%	石油及び同製品			889,987,329		105.4%	94.0%
	電気機器			29,998		15.0倍	1.6%	原油及び粗油	KL	10,937,465	888,898,707	92.8%	105.5%	93.8%
電気計測機器			27,500		全増	1.4%	石油製品			1,088,622		62.7%	0.1%	
輸送用機器			262,000		全増	13.6%	天然ガス及び製造ガス	MT	66,925	6,353,326	99.7%	71.0%	0.7%	
船舶類	NO	3	262,000	全増	全増	13.6%	石油ガス類	MT	66,925	6,353,326	99.7%	71.0%	0.7%	
							化学製品			448,646		147.1%	0.0%	
							肥料	MT	4,084	365,215	89.8%	170.0%	0.0%	
							原料別製品			212,745		6.9倍	0.0%	
							機械類及び輸送用機器			577,193		140.8%	0.1%	
							電気機器			405,716		2.1倍	0.0%	
							重電機器			395,342		全増	0.0%	
							特殊取扱品			8,919,498		86.8倍	0.9%	
							再輸入品			8,900,286		殆全増	0.9%	
鹿兒島空港	総額			93,747		139.1%	100.0%	総額			5,271,948		175.7%	100.0%
	機械類及び輸送用機器			89,240		145.1%	95.2%	食料品及び動物			5,079,654		169.7%	96.4%
	一般機械			75,327		128.8%	80.4%	生きた動物	NO	2,585	5,079,654	104.3%	169.7%	96.4%
	電気機器			13,602		4.5倍	14.5%	馬	NO	281	464,930	160.6%	159.6%	8.8%
								機械類及び輸送用機器			189,522		全増	3.6%
							輸送用機器			186,350		全増	3.5%	
							航空機類	MT	2	185,955		全増	3.5%	



◎鹿児島税関支管管内官署別主要輸出入品表(2)

令和6年上半期分

区分	輸 出						輸 入							
	品 名	単 位	数 量	価 額	前年同期比		品 名	単 位	数 量	価 額	前年同期比		構成比	
					数 量	価 額					数 量	価 額		
	<b>総額</b>			<b>15,785,952</b>		<b>126.2%</b>	<b>100.0%</b>	<b>総額</b>		<b>102,872,726</b>		<b>92.6%</b>	<b>100.0%</b>	
	<b>食料品及び動物</b>			<b>1,850,215</b>		<b>2.0倍</b>	<b>11.7%</b>	<b>食料品及び動物</b>		<b>75,608,789</b>		<b>89.1%</b>	<b>73.5%</b>	
志布志	肉類及び同調製品	MT	51	417,086	10.2倍	24.9倍	2.6%	穀物及び同調製品	MT	1,018,831	43,361,858	101.9%	84.8%	42.2%
	魚介類及び同調製品	MT	1,395	848,727	2.9倍	179.7%	5.4%	小麦及びメスリン	MT	57,720	2,664,629	108.2%	103.3%	2.6%
	魚介類	MT	1,377	809,505	2.9倍	177.0%	5.1%	米	MT	30,402	3,985,951	78.4%	65.6%	3.9%
	果実及び野菜	KG	552,177	233,945	2.5倍	2.6倍	1.5%	大麦及びはだか麦	MT	59,628	2,588,736	89.8%	89.6%	2.5%
	野菜	KG	541,982	221,882	2.6倍	2.9倍	1.4%	とうもろこし	MT	851,737	32,998,034	105.1%	86.8%	32.1%
	コーヒー・茶・ココア・香辛料類	MT	142	89,212	177.5%	2.1倍	0.6%	とうりゃん(飼料用)	MT	18,700	978,453	60.2%	63.5%	1.0%
	茶	MT	142	89,212	177.5%	2.1倍	0.6%	果実及び野菜	KG	6,605,132	1,125,363	65.8%	81.7%	1.1%
	飼料	MT	523	234,472	72.4%	85.4%	1.5%	野菜	KG	6,067,192	968,245	65.3%	82.5%	0.9%
	配合飼料(ペットフードを含む)	MT	523	234,472	72.4%	85.4%	1.5%	飼料	MT	419,916	30,354,087	96.7%	95.7%	29.5%
	<b>原材料</b>			<b>4,247,343</b>		<b>112.5%</b>	<b>26.9%</b>	<b>植物性油かす</b>	MT	207,582	16,431,375	104.0%	103.7%	16.0%
	原皮及び毛皮(未仕上)	MT	4,928	344,201	95.5%	96.5%	2.2%	魚介類の粉、ミール及びベレット	MT	12,399	3,223,873	79.4%	95.7%	3.1%
	木材及びコルク			3,331,057		113.1%	21.1%	<b>原材料</b>		<b>7,321,033</b>		<b>122.2%</b>	<b>7.1%</b>	
	木材			3,329,817		113.1%	21.1%	生ゴム	MT	24,123	6,523,297	102.8%	125.1%	6.3%
パルプ及び古紙	MT	3,558	108,503	103.8%	176.9%	0.7%	天然ゴム	MT	20,398	5,223,739	102.3%	129.3%	5.1%	
粗鉱物	MT	11,402	299,856	100.5%	119.5%	1.9%	合成ゴム	MT	3,712	1,297,262	105.4%	110.5%	1.3%	
金属鉱及びくず	MT	359	76,024	46.6%	67.3%	0.5%	<b>化学製品</b>		<b>9,557,598</b>		<b>107.7%</b>	<b>9.3%</b>		
<b>化学製品</b>			<b>117,109</b>		<b>91.5%</b>	<b>0.7%</b>	元素及び化合物		5,467,063		102.5%	5.3%		
<b>原料別製品</b>			<b>8,912,589</b>		<b>141.7%</b>	<b>56.5%</b>	有機化合物		2,914,030		131.2%	2.8%		
ゴム製品	MT	12,719	8,536,088	129.8%	142.5%	54.1%	無機化合物	MT	15,315	2,553,033	89.2%	82.0%	2.5%	
ゴム加工材料	MT	130	95,725	89.7%	92.9%	0.6%	染料・なめし剤及び着色剤	KG	606,765	766,346	97.4%	89.0%	0.7%	
ゴムタイヤ及びチューブ	KG	12,588,500	8,440,363	130.4%	143.4%	53.5%	医薬品	KG	3,387,748	1,118,998	191.9%	157.9%	1.1%	
紙類及び同製品	MT	2,935	374,529	127.1%	131.3%	2.4%	プラスチック	MT	3,362	740,949	87.6%	86.4%	0.7%	
紙及び板紙	MT	2,931	371,337	127.0%	130.5%	2.4%	その他の化学製品	MT	8,591	1,096,722	166.4%	145.7%	1.1%	
<b>機械類及び輸送用機器</b>			<b>467,592</b>		<b>51.1%</b>	<b>3.0%</b>	<b>原料別製品</b>		<b>5,340,378</b>		<b>92.5%</b>	<b>5.2%</b>		
一般機械			275,491		43.9%	1.7%	ゴム製品	MT	2,765	1,333,583	90.0%	88.0%	1.3%	
原動機	KG	355,122	111,643	134.4%	152.8%	0.7%	織物用糸及び繊維製品		1,323,447		102.5%	1.3%		
農業用機械			123,876		177.7%	0.8%	金属製品		1,713,029		90.1%	1.7%		
輸送用機器			188,961		68.1%	1.2%	<b>機械類及び輸送用機器</b>		<b>3,919,827</b>		<b>93.4%</b>	<b>3.8%</b>		
自動車の部分品	KG	638,662	137,425	121.3%	157.2%	0.9%	電気機器		796,922		28.8%	0.8%		
<b>特殊取扱品</b>			<b>79,047</b>		<b>60.0%</b>	<b>0.5%</b>	輸送用機器		2,907,973		28.5倍	2.8%		
再輸出品			79,047		60.0%	0.5%	船舶類	NO	693	2,815,731	191.4%	殆全増	2.7%	
	<b>総額</b>		<b>9,806,356</b>		<b>143.1%</b>	<b>100.0%</b>	<b>総額</b>		<b>13,186,721</b>		<b>107.5%</b>	<b>100.0%</b>		
	<b>食料品及び動物</b>			<b>83,113</b>		<b>43.6%</b>	<b>0.8%</b>	<b>食料品及び動物</b>		<b>2,388,803</b>		<b>107.1%</b>	<b>18.1%</b>	
川内	魚介類及び同調製品	MT	26	56,653	17.6%	39.9%	0.6%	果実及び野菜	KG	484,340	234,551	104.3%	124.2%	1.8%
	魚介類	MT	24	52,063	16.2%	36.6%	0.5%	飼料	MT	12,882	2,028,926	88.6%	105.7%	15.4%
	<b>原材料</b>			<b>3,824,790</b>		<b>143.5%</b>	<b>39.0%</b>	魚介類の粉、ミール及びベレット	MT	6,668	1,777,154	94.8%	110.7%	13.5%
	原皮及び毛皮(未仕上)	MT	974	77,964	124.1%	133.6%	0.8%	<b>原材料</b>		<b>1,314,145</b>		<b>168.9%</b>	<b>10.0%</b>	
	木材及びコルク			1,498,927		140.0%	15.3%	金属鉱及びくず	MT	380	1,032,864	122.2%	192.2%	7.8%
	木材			1,498,927		140.0%	15.3%	非鉄金属鉱	MT	53	208,440	36.3%	107.5%	1.6%
	パルプ及び古紙	MT	27,038	2,247,899	161.8%	146.3%	22.9%	<b>化学製品</b>		<b>1,123,239</b>		<b>125.4%</b>	<b>8.5%</b>	
	<b>化学製品</b>			<b>278,535</b>		<b>183.6%</b>	<b>2.8%</b>	元素及び化合物		273,006		127.1%	2.1%	
	プラスチック	MT	3,164	181,649	5.3倍	3.1倍	1.9%	有機化合物		188,407		160.5%	1.4%	
	ポリエチレン	MT	2,913	155,252	4.8倍	2.8倍	1.6%	プラスチック	MT	440	151,084	108.1%	108.6%	1.1%
	<b>原料別製品</b>			<b>3,065,634</b>		<b>2.5倍</b>	<b>31.3%</b>	ポリエチレン	MT	440	151,084	120.2%	125.8%	1.1%
	紙類及び同製品	MT	17,912	2,240,424	198.5%	2.1倍	22.8%	その他の化学製品	MT	4,919	564,599	114.4%	117.8%	4.3%
	紙及び板紙	MT	17,912	2,240,424	198.5%	2.1倍	22.8%	<b>原料別製品</b>		<b>7,305,188</b>		<b>97.9%</b>	<b>55.4%</b>	
非金属鉱物製品			575,474		8.4倍	5.9%	木製品及びコルク製品(除家具)		6,762,949		98.7%	51.3%		
金属製品			235,024		6.2倍	2.4%	パルプウッド等	MT	223,978	6,203,661	98.7%	97.7%	47.0%	
手道具類及び機械用工具	KG	8,344	235,024	6.9倍	6.2倍	2.4%	木製建具及び建築用木用品	KG	1,592,569	500,501	104.3%	102.8%	3.8%	
<b>機械類及び輸送用機器</b>			<b>2,343,053</b>		<b>91.0%</b>	<b>23.0%</b>	金属製品		166,918		82.4%	1.3%		
一般機械			150,135		47.5%	1.5%	<b>機械類及び輸送用機器</b>		<b>708,727</b>		<b>113.5%</b>	<b>5.4%</b>		
電気機器			2,185,269		97.0%	22.3%	電気機器		646,620		117.1%	4.9%		
自動車用等の電気機器			2,173,546		96.8%	22.2%	<b>雑製品</b>		<b>241,203</b>		<b>114.0%</b>	<b>1.8%</b>		
<b>特殊取扱品</b>			<b>85,806</b>		<b>7.3倍</b>	<b>0.9%</b>								
再輸出品			85,806		7.3倍	0.9%								
	<b>総額</b>		<b>47,148</b>		<b>24.8%</b>	<b>100.0%</b>	<b>総額</b>		<b>2,528,561</b>		<b>60.4%</b>	<b>100.0%</b>		
	<b>食料品及び動物</b>			<b>7,825</b>		<b>4.7%</b>	<b>16.6%</b>	<b>食料品及び動物</b>		<b>2,522,901</b>		<b>60.3%</b>	<b>99.8%</b>	
枕崎	魚介類及び同調製品	MT	25	7,825	4.1%	4.7%	16.6%	魚介類及び同調製品	MT	11,103	2,522,901	61.7%	60.3%	99.8%
	魚介類	MT	25	7,825	4.1%	4.7%	16.6%	魚介類	KG	11,102,963	2,522,901	61.7%	60.3%	99.8%
<b>鉱物性燃料</b>			<b>13,370</b>		<b>6.8倍</b>	<b>28.4%</b>								
<b>原料別製品</b>			<b>16,412</b>		<b>81.3%</b>	<b>34.8%</b>								