

【概要版】

令和7年1月29日

八代税関支署 管内貿易概況(速報)

〔令和6年12月分〕

(附 表)

輸出入総額 137億26百万円〔前年同月比 75.3% (▲ 45億12百万円)〕

輸出入差引 ▲ 64億75百万円 入超
2か月ぶりの減

輸 出 36億26百万円〔前年同月比 92.8% (▲ 2億83百万円)〕

【木材及びコルク】などは増加したものの、【電気機器】や【一般機械】などが減少したことにより、輸出総額は36億26百万円となり、前年同月と比べ92.8%(▲2億83百万円)と3か月ぶりの減となった。

電気機器 6億10百万円〔前年同月比 69.6% (▲ 2億66百万円)〕
 一般機械 5億04百万円〔 " 67.7% (▲ 2億40百万円)〕
 鉄鋼 5億19百万円〔 " 80.9% (▲ 1億22百万円)〕
 木材及びコルク 5億62百万円〔 " 175.6% (+ 2億42百万円)〕
 金属鉱及びびくず 3億86百万円〔 " 2.4倍 (+ 2億26百万円)〕

輸 入 101億00百万円〔前年同月比 70.5% (▲ 42億29百万円)〕

【電気機器】などは増加したものの、【石炭】や【木製品及びコルク製品(除家具)】などが減少したことにより、輸入総額は101億00百万円となり、前年同月と比べ70.5%(▲42億29百万円)と2か月ぶりの減となった。

石炭 13億95百万円〔前年同月比 39.4% (▲ 21億43百万円)〕
 木製品及びコルク製品(除家具) 2億47百万円〔 " 15.5% (▲ 13億47百万円)〕
 穀物及び同調製品 16億85百万円〔 " 58.7% (▲ 11億84百万円)〕
 電気機器 22億19百万円〔 " 15.4倍 (+ 20億75百万円)〕
 木材及びコルク 5億63百万円〔 " 12.5倍 (+ 5億18百万円)〕

※ 輸出はFOB価格、輸入はCIF価格による。

※ 本資料に関するお問い合わせは、八代税関支署統括審査官部門(0965-37-1765)へお願いします。

○国別輸出(上位3カ国)

国名	輸出額 (百万円)	前年同月比	構成比	主な品目
大韓民国	1,111	108.3%	30.6%	鉄鋼、金属鉱及びびくず
中華人民共和国	918	100.4%	25.3%	木材及びコルク、金属鉱及びびくず
アメリカ合衆国	323	106.4%	8.9%	電気機器、その他の雑製品

○国別輸入(上位3カ国)

国名	輸入額 (百万円)	前年同月比	構成比	主な品目
ブラジル	2,873	60.9%	28.4%	穀物及び同調製品、元素及び化合物
中華人民共和国	2,814	2.0倍	27.9%	電気機器、その他の雑製品
アメリカ合衆国	1,558	159.2%	15.4%	石炭、プラスチック

○主要輸出品(上位5品目)

品名	輸出額 (百万円)	前年同月比	構成比	主な仕向国
電気機器	610	69.6%	16.8%	中華人民共和国、アメリカ合衆国
木材及びコルク	562	175.6%	15.5%	中華人民共和国、大韓民国
鉄鋼	519	80.9%	14.3%	大韓民国
一般機械	504	67.7%	13.9%	マレーシア、インドネシア
金属鉱及びびくず	386	2.4倍	10.6%	大韓民国、中華人民共和国

○主要輸入品(上位5品目)

品名	輸入額 (百万円)	前年同月比	構成比	主な仕出国
電気機器	2,219	15.4倍	22.0%	中華人民共和国、大韓民国
穀物及び同調製品	1,685	58.7%	16.7%	ブラジル、カナダ
元素及び化合物	1,557	67.6%	15.4%	ブラジル、中華人民共和国
石炭	1,395	39.4%	13.8%	アメリカ合衆国
木材及びコルク	563	12.5倍	5.6%	マレーシア、ベトナム

八代税関支署管内貿易概況（速報）
[令和6年12月分]

◎八代税関支署管内貿易総額

区 分	当 月 (百万円)	前 年 同月比	長崎税関 管内比	累 計 (百万円)	前 年 同期比	長崎税関 管内比
輸 出	3,626	92.8%	8.8%	45,786	105.6%	9.7%
輸 入	10,100	70.5%	4.2%	147,114	84.4%	5.5%
入(△)出超	△ 6,475	-	-	△ 101,328	-	-

◎長崎税関管内貿易総額

区 分	当 月 (百万円)	前 年 同月比	累 計 (百万円)	前 年 同期比
輸 出	41,274	182.0%	473,962	122.0%
輸 入	242,625	109.9%	2,667,706	100.4%
入(△)出超	△ 201,351	-	△ 2,193,744	-

注 1 輸出はFOB価格、輸入はCIF価格による。

2 輸出は当該貨物を積載する船舶又は航空機の出港の日、輸入は当該貨物の許可の日をもって計上される。
(ただし、蔵入貨物、移入貨物及び輸入許可前引取貨物は承認の日をもって計上される。)

3 本資料における貿易額は、八代支署管内の各官署が管轄する区域に蔵置された貨物の通関額である。

4 数量又は価額欄中の「0」は表示単位に満たないもの、「-」は実績がないもの、「殆全増」は前年比が100倍以上のもの。

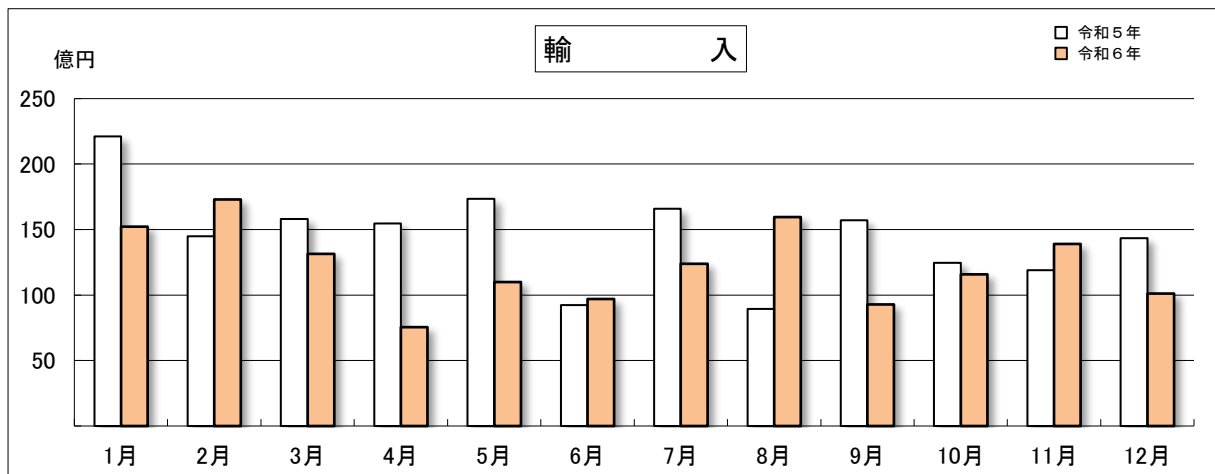
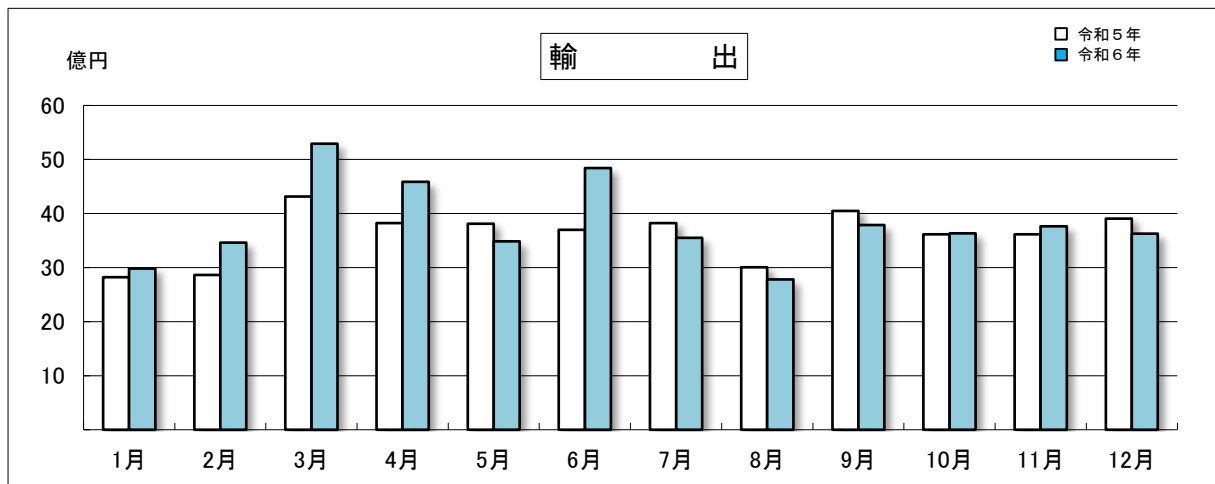
5 輸出の当月分、輸入の当月分及び前月分は速報値である。

6 本資料を他に転載する場合は、必ず八代税関支署の資料に基づく旨を注記してください。

◎八代税関支署管内 月別貿易額推移

(単位：百万円)

区 分	輸 出			輸 入		
	令和6年	令和5年	前年同月比	令和6年	令和5年	前年同月比
1月	2,984	2,824	105.7%	15,220	22,101	68.9%
2月	3,464	2,863	121.0%	17,300	14,499	119.3%
3月	5,290	4,315	122.6%	13,137	15,801	83.1%
4月	4,585	3,820	120.0%	7,550	15,463	48.8%
5月	3,487	3,810	91.5%	11,001	17,338	63.5%
6月	4,839	3,700	130.8%	9,693	9,226	105.1%
7月	3,551	3,825	92.8%	12,390	16,589	74.7%
8月	2,779	3,005	92.5%	15,943	8,936	178.4%
9月	3,789	4,048	93.6%	9,283	15,721	59.0%
10月	3,632	3,617	100.4%	11,589	12,452	93.1%
11月	3,762	3,617	104.0%	13,908	11,907	116.8%
12月	3,626	3,909	92.8%	10,100	14,330	70.5%
累計	45,786	43,354		147,114	174,362	
当月までの累計	45,786	43,354	105.6%	147,114	174,362	84.4%



◎八代税関支署管内 主要輸出品表

品名	単位	12月					1月以降累計			
		数量	価額(千円)	前年同月比		構成比	数量	価額(千円)	前年同期比	
				数量	価額				数量	価額
総額			3,625,749		92.8%	100.0%		45,786,077		105.6%
食料品及び動物			123,198		136.2%	3.4%		1,889,606		101.4%
魚介類及び同調製品	MT	42	56,880	87.5%	114.1%	1.6%	1,227	1,361,716	99.5%	101.0%
原材料			1,015,247		194.3%	28.0%		8,414,930		108.4%
木材及びコルク			562,390		175.6%	15.5%		4,227,528		119.9%
金属鉱及びびくず	MT	908	385,566	82.8%	2.4倍	10.6%	30,332	3,437,506	75.3%	101.9%
化学製品			459,736		81.9%	12.7%		5,872,508		131.9%
その他の化学製品	MT	247	311,434	93.9%	99.3%	8.6%	5,364	3,936,676	108.9%	124.2%
原料別製品			687,095		72.8%	19.0%		7,546,833		98.6%
鉄鋼	MT	7,719	519,392	92.8%	80.9%	14.3%	67,769	5,020,877	82.7%	77.9%
鉄鋼の棒・形鋼及び線	MT	5,984	411,147	86.8%	76.5%	11.3%	47,886	3,588,378	76.8%	71.9%
機械類及び輸送用機器			1,220,219		73.4%	33.7%		20,219,630		101.4%
一般機械			504,189		67.7%	13.9%		5,346,968		68.2%
原動機	KG	133,458	355,499	62.3%	65.8%	9.8%	1,357,610	3,555,248	59.0%	59.5%
電気機器			609,512		69.6%	16.8%		9,612,598		117.3%
コンデンサ-	TH	-	-	全減	全減	-	9,510,864	2,238,951	43.2倍	26.0倍
輸送用機器			106,518		2.5倍	2.9%		5,260,064		134.7%

◎八代税関支署管内 主要輸入品表

品名	単位	12月					1月以降累計			
		数量	価額(千円)	前年同月比		構成比	数量	価額(千円)	前年同期比	
				数量	価額				数量	価額
総額			10,100,484		70.5%	100.0%		147,114,043		84.4%
食料品及び動物			1,924,932		46.9%	19.1%		34,626,814		90.4%
穀物及び同調製品	MT	46,035	1,685,144	68.0%	58.7%	16.7%	605,006	26,188,982	98.9%	87.9%
米	MT	-	-	全減	全減	-	36,696	3,861,690	101.9%	100.8%
とうもろこし	MT	44,614	1,614,738	72.9%	67.9%	16.0%	464,939	17,485,765	103.3%	87.1%
飼料	MT	2,023	122,434	16.9%	12.6%	1.2%	97,828	6,588,243	97.8%	93.3%
原材料			687,725		5.5倍	6.8%		6,586,799		2.7倍
木材及びコルク			563,229		12.5倍	5.6%		4,863,809		12.3倍
鉱物性燃料			1,644,782		43.1%	16.3%		37,454,301		54.4%
石炭	MT	76,420	1,394,942	42.8%	39.4%	13.8%	1,197,137	34,998,815	60.6%	52.0%
化学製品			2,091,418		65.4%	20.7%		26,806,559		94.1%
元素及び化合物			1,556,991		67.6%	15.4%		15,772,858		79.9%
有機化合物			1,474,108		65.7%	14.6%		14,971,145		78.7%
肥料	MT	763	62,804	9.3%	11.5%	0.6%	105,697	6,962,020	129.5%	130.9%
原料別製品			828,124		37.3%	8.2%		21,361,415		95.0%
木製品及びコルク製品(除家具)			246,660		15.5%	2.4%		13,084,010		97.3%
パルプウッド等	MT	30	8,009	0.1%	0.6%	0.1%	371,115	10,455,562	97.4%	97.2%
機械類及び輸送用機器			2,621,655		4.6倍	26.0%		17,210,777		175.3%
一般機械			389,397		96.8%	3.9%		6,026,311		101.7%
電気機器			2,219,286		15.4倍	22.0%		9,902,545		3.9倍
半導体等電子部品			182,005		6.2倍	1.8%		6,000,956		14.9倍
輸送用機器			12,972		46.6%	0.1%		1,281,921		95.0%

◎八代税関支署管内 輸出地域(国)別表

区 分	12月			1月以降累計		
	価額(千円)	前年同月比	構成比	価額(千円)	前年同期比	構成比
総 額	3,625,749	92.8%	100.0%	45,786,077	105.6%	100.0%
アジア	3,076,460	96.7%	84.9%	36,939,526	102.4%	80.7%
大韓民国	1,111,151	108.3%	30.6%	11,192,387	97.6%	24.4%
中華人民共和国	918,365	100.4%	25.3%	11,094,388	90.7%	24.2%
台湾	203,497	59.3%	5.6%	5,042,394	3.1倍	11.0%
香港	96,163	2.4倍	2.7%	610,680	111.2%	1.3%
ベトナム	64,533	165.2%	1.8%	1,206,350	74.6%	2.6%
タイ	107,501	197.7%	3.0%	607,489	87.0%	1.3%
マレーシア	131,629	64.4%	3.6%	1,567,057	73.2%	3.4%
インドネシア	126,199	35.1%	3.5%	2,656,674	73.3%	5.8%
インド	228,897	135.4%	6.3%	2,184,149	128.1%	4.8%
西欧	121,731	48.3%	3.4%	2,718,719	94.3%	5.9%
英国	22,077	81.3%	0.6%	554,413	88.0%	1.2%
ドイツ	34,867	71.2%	1.0%	518,772	74.5%	1.1%
北米	323,227	106.2%	8.9%	4,922,912	157.6%	10.8%
アメリカ合衆国	323,227	106.4%	8.9%	4,901,515	158.2%	10.7%
大洋州	1,700	29.1%	0.0%	341,750	2.0倍	0.7%
オーストラリア	-	全減	-	70,589	56.4%	0.2%
フィジー	-	-	-	236,289	全増	0.5%

◎八代税関支署管内 輸入地域(国)別表

区 分	12月			1月以降累計		
	価額(千円)	前年同月比	構成比	価額(千円)	前年同期比	構成比
総 額	10,100,484	70.5%	100.0%	147,114,043	84.4%	100.0%
アジア	5,322,269	98.0%	52.7%	66,665,903	133.6%	45.3%
大韓民国	907,305	130.5%	9.0%	9,215,740	154.3%	6.3%
中華人民共和国	2,814,347	2.0倍	27.9%	23,622,275	121.8%	16.1%
台湾	250,666	169.6%	2.5%	5,398,211	2.8倍	3.7%
ベトナム	286,893	45.4%	2.8%	8,150,453	174.8%	5.5%
タイ	270,599	48.8%	2.7%	6,524,939	142.9%	4.4%
マレーシア	420,809	70.2%	4.2%	7,818,592	145.1%	5.3%
フィリピン	331,307	153.6%	3.3%	3,472,959	119.5%	2.4%
インド	9,652	17.3%	0.1%	1,686,491	119.2%	1.1%
中東欧・ロシア等	75,811	5.1倍	0.8%	2,610,210	139.7%	1.8%
カザフスタン	-	-	-	1,558,819	13.8倍	1.1%
北米	1,610,173	163.4%	15.9%	34,350,672	143.1%	23.3%
カナダ	51,882	8.1倍	0.5%	6,151,753	59.6%	4.2%
アメリカ合衆国	1,558,291	159.2%	15.4%	28,198,919	2.1倍	19.2%
中南米	2,877,781	59.4%	28.5%	21,678,147	58.1%	14.7%
コロンビア	-	-	-	2,543,185	43.0%	1.7%
ブラジル	2,872,529	60.9%	28.4%	18,970,408	61.4%	12.9%
アフリカ	-	全減	-	4,665,948	104.3%	3.2%
南アフリカ共和国	-	-	-	4,665,948	109.8%	3.2%
大洋州	85,715	2.9%	0.8%	15,988,542	28.6%	10.9%
オーストラリア	85,493	3.0%	0.8%	15,786,179	28.3%	10.7%