

【概要版】

令和6年12月20日

八代税関支署 管内貿易概況(速報)
〔令和6年11月分〕

(附 表)

輸出入総額 176億69百万円〔前年同月比 113.8% (+ 21億46百万円)〕
3か月ぶりの増

輸出入差引 ▲ 101億46百万円 入超

輸 出 37億62百万円〔前年同月比 104.0% (+ 1億45百万円)〕

【電気機器】などは減少したものの、【輸送用機器】や【金属鉱及びびくず】などが増加したことにより、輸出総額は37億62百万円となり、前年同月と比べ104.0%(+1億45百万円)と2か月連続の増となった。

輸送用機器 5億64百万円〔前年同月比 5.5倍 (+ 4億61百万円)〕
金属鉱及びびくず 3億71百万円〔 " 152.2% (+ 1億27百万円)〕
ゴム製品 76百万円〔 " 3.4倍 (+ 54百万円)〕
電気機器 5億54百万円〔 " 70.9% (▲ 2億28百万円)〕
一般機械 4億30百万円〔 " 67.8% (▲ 2億04百万円)〕

輸 入 139億08百万円〔前年同月比 116.8% (+ 20億01百万円)〕

【輸送用機器】などは減少したものの、【穀物及び同調製品】や【肥料】などが増加したことにより、輸入総額は139億08百万円となり、前年同月と比べ116.8%(+20億01百万円)と3か月ぶりの増となった。

穀物及び同調製品 29億42百万円〔前年同月比 159.4% (+ 10億97百万円)〕
肥料 7億13百万円〔 " 33.8倍 (+ 6億92百万円)〕
電気機器 7億56百万円〔 " 4.8倍 (+ 5億98百万円)〕
輸送用機器 17百万円〔 " 1.5% (▲ 11億38百万円)〕
非鉄金属 45百万円〔 " 11.4% (▲ 3億48百万円)〕

※ 輸出はFOB価格、輸入はCIF価格による。

※ 本資料に関するお問い合わせは、八代税関支署統括審査官部門(0965-37-1765)へお願いします。

○国別輸出(上位3カ国)

国名	輸出額 (百万円)	前年同月比	構成比	主な品目
大韓民国	1,031	111.8%	27.4%	鉄鋼、金属鉱及びびくず
中華人民共和国	812	79.2%	21.6%	木材及びビコルク、輸送用機器
アメリカ合衆国	552	2.9倍	14.7%	輸送用機器、電気機器

○国別輸入(上位3カ国)

国名	輸入額 (百万円)	前年同月比	構成比	主な品目
オーストラリア	2,921	121.0%	21.0%	石炭、穀物及び同調製品
アメリカ合衆国	2,315	42.3倍	16.6%	石炭、穀物及び同調製品
ブラジル	2,118	111.0%	15.2%	穀物及び同調製品、元素及び化合物

○主要輸出品(上位5品目)

品名	輸出額 (百万円)	前年同月比	構成比	主な仕向国
輸送用機器	564	5.5倍	15.0%	アメリカ合衆国、中華人民共和国
電気機器	554	70.9%	14.7%	中華人民共和国、インド
鉄鋼	522	94.4%	13.9%	大韓民国、タイ
一般機械	430	67.8%	11.4%	インドネシア、マレーシア
金属鉱及びびくず	371	152.2%	9.9%	大韓民国、中華人民共和国

○主要輸入品(上位5品目)

品名	輸入額 (百万円)	前年同月比	構成比	主な仕出国
石炭	4,396	102.5%	31.6%	アメリカ合衆国、オーストラリア
穀物及び同調製品	2,942	159.4%	21.2%	ブラジル、オーストラリア
木製品及びビコルク製品(除家具)	1,303	170.0%	9.4%	南アフリカ共和国、フィリピン
元素及び化合物	1,256	93.2%	9.0%	ブラジル、中華人民共和国
電気機器	756	4.8倍	5.4%	中華人民共和国、大韓民国

八代税関支署管内貿易概況（速報）
[令和6年11月分]

◎八代税関支署管内貿易総額

区 分	当 月 (百万円)	前 年 同月比	長崎税関 管内比	累 計 (百万円)	前 年 同期比	長崎税関 管内比
輸 出	3,762	104.0%	10.6%	42,160	106.9%	9.7%
輸 入	13,908	116.8%	9.6%	137,042	85.6%	5.7%
入(△)出超	△ 10,146	-	-	△ 94,881	-	-

◎長崎税関管内貿易総額

区 分	当 月 (百万円)	前 年 同月比	累 計 (百万円)	前 年 同期比
輸 出	35,568	127.3%	432,688	118.3%
輸 入	144,170	56.1%	2,425,090	99.6%
入(△)出超	△ 108,601	-	△ 1,992,401	-

注 1 輸出はFOB価格、輸入はCIF価格による。

2 輸出は当該貨物を積載する船舶又は航空機の出港の日、輸入は当該貨物の許可の日をもって計上される。
(ただし、蔵入貨物、移入貨物及び輸入許可前引取貨物は承認の日をもって計上される。)

3 本資料における貿易額は、八代支署管内の各官署が管轄する区域に蔵置された貨物の通関額である。

4 数量又は価額欄中の「0」は表示単位に満たないもの、「-」は実績がないもの、「殆全増」は前年比が100倍以上のもの。

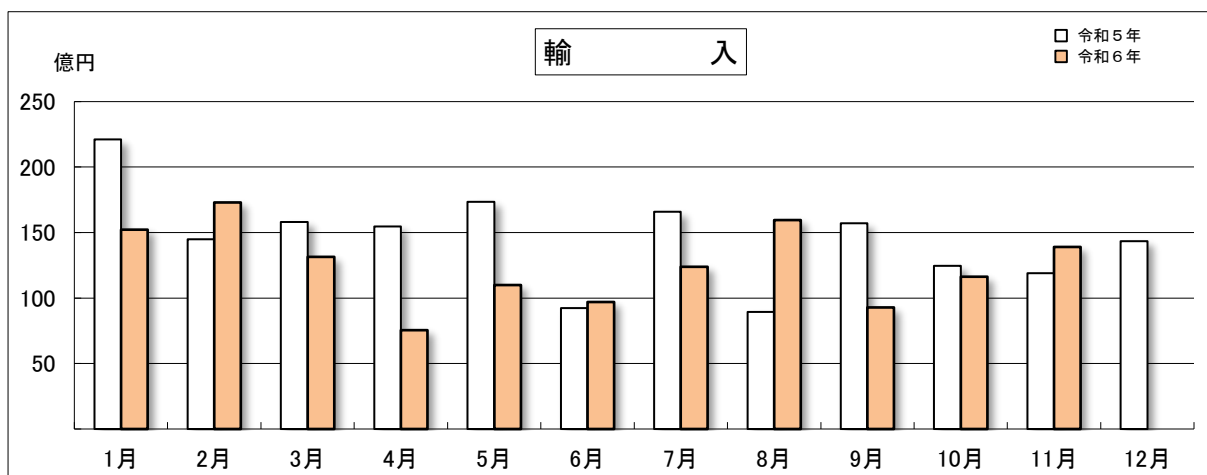
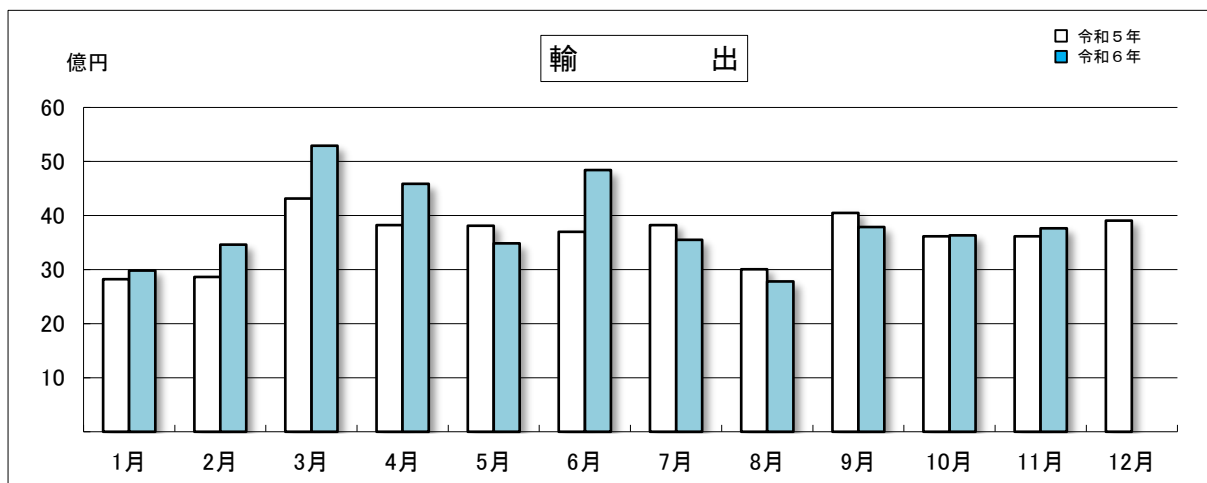
5 輸出の当月分、輸入の当月分及び前月分は速報値である。

6 本資料を他に転載する場合は、必ず八代税関支署の資料に基づく旨を注記してください。

◎八代税関支署管内 月別貿易額推移

(単位：百万円)

区 分	輸 出			輸 入		
	令和6年	令和5年	前年同月比	令和6年	令和5年	前年同月比
1月	2,984	2,824	105.7%	15,220	22,101	68.9%
2月	3,464	2,863	121.0%	17,300	14,499	119.3%
3月	5,290	4,315	122.6%	13,137	15,801	83.1%
4月	4,585	3,820	120.0%	7,550	15,463	48.8%
5月	3,487	3,810	91.5%	11,001	17,338	63.5%
6月	4,839	3,700	130.8%	9,693	9,226	105.1%
7月	3,551	3,825	92.8%	12,390	16,589	74.7%
8月	2,779	3,005	92.5%	15,943	8,936	178.4%
9月	3,789	4,048	93.6%	9,283	15,721	59.0%
10月	3,632	3,617	100.4%	11,617	12,452	93.3%
11月	3,762	3,617	104.0%	13,908	11,907	116.8%
12月		3,909			14,330	
累計	42,160	43,354		137,042	174,362	
当月までの累計	42,160	39,445	106.9%	137,042	160,032	85.6%



◎八代税関支署管内 主要輸出品表

品名	単位	11月					1月以降累計			
		数量	価額(千円)	前年同月比		構成比	数量	価額(千円)	前年同期比	
				数量	価額				数量	価額
総額			3,761,643		104.0%	100.0%		42,160,328		106.9%
食料品及び動物			80,784		54.2%	2.1%		1,766,408		99.6%
魚介類及び同調製品	MT	37	37,850	43.0%	42.7%	1.0%	1,185	1,304,836	100.0%	100.4%
原材料			744,046		112.0%	19.8%		7,399,683		102.2%
木材及びコルク			307,827		84.3%	8.2%		3,665,138		114.3%
金属鉱及びびくず	MT	1,394	370,682	50.1%	152.2%	9.9%	29,424	3,051,940	75.1%	94.9%
化学製品			439,257		87.3%	11.7%		5,412,772		139.1%
その他の化学製品	MT	207	248,083	83.1%	84.1%	6.6%	5,117	3,625,242	109.8%	126.9%
原料別製品			812,304		121.9%	21.6%		6,859,738		102.2%
鉄鋼	MT	7,609	522,204	105.0%	94.4%	13.9%	60,050	4,501,485	81.6%	77.5%
鉄鋼の棒・形鋼及び線	MT	5,983	419,096	101.4%	92.4%	11.1%	41,902	3,177,231	75.5%	71.4%
機械類及び輸送用機器			1,547,378		102.0%	41.1%		18,999,411		103.9%
一般機械			429,825		67.8%	11.4%		4,842,779		68.2%
原動機	KG	118,439	302,606	61.5%	63.9%	8.0%	1,224,152	3,199,749	58.6%	58.9%
電気機器			553,903		70.9%	14.7%		9,003,086		123.0%
コンデンサ-	TH	-	-			-	9,510,864	2,238,951	全増	全増
輸送用機器			563,650		5.5倍	15.0%		5,153,546		133.5%

◎八代税関支署管内 主要輸入品表

品名	単位	11月					1月以降累計			
		数量	価額(千円)	前年同月比		構成比	数量	価額(千円)	前年同期比	
				数量	価額				数量	価額
総額			13,907,740		116.8%	100.0%		137,041,614		85.6%
食料品及び動物			3,517,581		161.1%	25.3%		32,701,882		95.6%
穀物及び同調製品	MT	61,801	2,941,906	127.1%	159.4%	21.2%	558,971	24,503,838	102.7%	91.0%
米	MT	7,506	743,552	全増	全増	5.3%	36,696	3,861,690	112.8%	110.7%
とうもろこし	MT	35,892	1,331,110	99.0%	99.7%	9.6%	420,325	15,871,027	108.1%	89.7%
飼料	MT	8,275	507,158	2.2倍	2.3倍	3.6%	95,805	6,465,809	108.7%	106.2%
原材料			451,263		160.2%	3.2%		5,899,251		2.6倍
木材及びコルク			301,649		9.8倍	2.2%		4,300,580		12.3倍
鉱物性燃料			4,539,193		101.9%	32.6%		35,809,519		55.1%
石炭	MT	176,537	4,396,378	125.9%	102.5%	31.6%	1,120,717	33,603,873	62.3%	52.7%
化学製品			2,280,349		136.9%	16.4%		24,715,141		97.7%
元素及び化合物			1,256,204		93.2%	9.0%		14,215,867		81.5%
有機化合物			1,182,178		93.4%	8.5%		13,497,037		80.4%
肥料	MT	10,417	713,178	37.6倍	33.8倍	5.1%	104,934	6,899,216	143.0%	144.4%
原料別製品			1,704,779		121.1%	12.3%		20,533,291		101.4%
木製品及びコルク製品(除家具)			1,302,702		170.0%	9.4%		12,837,350		108.3%
パルプウッド等	MT	33,055	1,075,591	195.4%	2.1倍	7.7%	371,085	10,447,553	112.1%	111.4%
機械類及び輸送用機器			1,090,346		68.9%	7.8%		14,617,000		158.1%
一般機械			317,013		118.0%	2.3%		5,636,914		102.1%
電気機器			756,343		4.8倍	5.4%		7,711,137		3.2倍
半導体等電子部品			671,146		15.6倍	4.8%		5,818,951		15.6倍
輸送用機器			16,990		1.5%	0.1%		1,268,949		96.0%

◎八代税関支署管内 輸出地域(国)別表

区 分	11月			1月以降累計		
	価額(千円)	前年同月比	構成比	価額(千円)	前年同期比	構成比
総 額	3,761,643	104.0%	100.0%	42,160,328	106.9%	100.0%
アジア	2,933,693	94.3%	78.0%	33,863,066	102.9%	80.3%
大韓民国	1,030,754	111.8%	27.4%	10,081,236	96.5%	23.9%
中華人民共和国	812,193	79.2%	21.6%	10,176,023	89.9%	24.1%
台湾	297,378	176.5%	7.9%	4,838,897	3.8倍	11.5%
香港	73,395	108.1%	2.0%	514,517	101.2%	1.2%
ベトナム	62,744	37.5%	1.7%	1,141,817	72.3%	2.7%
タイ	52,485	95.3%	1.4%	499,988	77.7%	1.2%
マレーシア	160,867	113.1%	4.3%	1,435,428	74.1%	3.4%
インドネシア	207,541	64.6%	5.5%	2,530,475	77.5%	6.0%
インド	154,260	71.6%	4.1%	1,955,252	127.3%	4.6%
西欧	199,240	96.6%	5.3%	2,596,988	98.7%	6.2%
英国	8,603	23.0%	0.2%	532,336	88.3%	1.3%
ドイツ	40,547	72.7%	1.1%	483,905	74.8%	1.1%
北米	552,194	2.7倍	14.7%	4,599,685	163.1%	10.9%
アメリカ合衆国	552,194	2.9倍	14.7%	4,578,288	163.8%	10.9%
大洋州	11,122	44.8%	0.3%	340,050	2.1倍	0.8%
オーストラリア	8,174	38.6%	0.2%	70,589	58.4%	0.2%
フィジー	-	-	-	236,289	全増	0.6%

◎八代税関支署管内 輸入地域(国)別表

区 分	11月			1月以降累計		
	価額(千円)	前年同月比	構成比	価額(千円)	前年同期比	構成比
総 額	13,907,740	116.8%	100.0%	137,041,614	85.6%	100.0%
アジア	5,250,524	125.7%	37.8%	61,371,689	138.0%	44.8%
大韓民国	783,012	127.1%	5.6%	8,308,435	157.4%	6.1%
中華人民共和国	1,766,913	83.2%	12.7%	20,807,928	115.6%	15.2%
台湾	221,921	92.2%	1.6%	5,175,600	2.9倍	3.8%
ベトナム	339,684	5.0倍	2.4%	7,863,560	195.1%	5.7%
タイ	878,631	5.4倍	6.3%	6,254,340	155.9%	4.6%
マレーシア	691,033	7.2倍	5.0%	7,397,783	154.5%	5.4%
フィリピン	330,116	111.6%	2.4%	3,141,652	116.8%	2.3%
インド	73,907	44.2%	0.5%	1,676,839	123.4%	1.2%
中東欧・ロシア等	9,411	90.8%	0.1%	2,534,399	136.7%	1.8%
カザフスタン	-	-	-	1,558,819	13.8倍	1.1%
北米	2,423,867	29.6倍	17.4%	32,740,499	142.2%	23.9%
カナダ	108,822	4.0倍	0.8%	6,099,871	59.2%	4.5%
アメリカ合衆国	2,315,045	42.3倍	16.6%	26,640,628	2.1倍	19.4%
中南米	2,125,328	41.6%	15.3%	18,800,366	57.9%	13.7%
コロンビア	-	全減	-	2,543,185	43.0%	1.9%
ブラジル	2,117,516	111.0%	15.2%	16,097,879	61.5%	11.7%
アフリカ	1,064,294	16.5倍	7.7%	4,665,948	105.1%	3.4%
南アフリカ共和国	1,064,294	全増	7.7%	4,665,948	109.8%	3.4%
大洋州	2,968,873	122.9%	21.3%	15,902,827	30.0%	11.6%
オーストラリア	2,920,694	121.0%	21.0%	15,700,686	29.7%	11.5%