

【概要版】

令和6年11月22日

八代税関支署 管内貿易概況(速報)  
〔令和6年10月分〕

( 附 表 )

**輸出入総額** 152億49百万円〔前年同月比 94.9% ( ▲ 8億20百万円 )〕  
2か月連続の減

**輸出入差引** ▲ 79億86百万円 入超

**輸 出** 36億32百万円〔前年同月比 100.4% ( + 14百万円 )〕

【金属鉱及びくず】などは減少したものの、【輸送用機器】や【その他の化学製品】などが増加したことにより、輸出総額は36億32百万円となり、前年同月と比べ100.4%(+14百万円)と4か月ぶりの増となった。

輸送用機器 6億39百万円〔前年同月比 2.1倍 ( + 3億38百万円 )〕  
その他の化学製品 3億22百万円〔 " 127.5% ( + 69百万円 )〕  
金属製品 1億11百万円〔 " 2.4倍 ( + 65百万円 )〕  
金属鉱及びくず 1億37百万円〔 " 38.3% ( ▲ 2億21百万円 )〕  
一般機械 3億58百万円〔 " 68.4% ( ▲ 1億65百万円 )〕

**輸 入** 116億17百万円〔前年同月比 93.3% ( ▲ 8億35百万円 )〕

【電気機器】などは増加したものの、【石炭】や【穀物及び同調製品】などが減少したことにより、輸入総額は116億17百万円となり、前年同月と比べ93.3%(▲8億35百万円)と2か月連続の減となった。

石炭 21億05百万円〔前年同月比 45.6% ( ▲ 25億12百万円 )〕  
穀物及び同調製品 16億97百万円〔 " 81.8% ( ▲ 3億77百万円 )〕  
飼料 4億62百万円〔 " 73.8% ( ▲ 1億64百万円 )〕  
電気機器 10億66百万円〔 " 5.4倍 ( + 8億69百万円 )〕  
木材及びコルク 6億91百万円〔 " 34.0倍 ( + 6億71百万円 )〕

※ 輸出はFOB価格、輸入はCIF価格による。

※ 本資料に関するお問い合わせは、八代税関支署統括審査官部門(0965-37-1765)へお願いします。

○国別輸出(上位3カ国)

国 名	輸出額 (百万円)	前年同月比	構成比	主な品目
大韓民国	1,040	116.7%	28.6%	鉄鋼、その他の化学製品
中華人民共和国	660	58.6%	18.2%	木材及びコルク、輸送用機器
アメリカ合衆国	616	2.3倍	17.0%	輸送用機器、その他の雑製品

○国別輸入(上位3カ国)

国 名	輸入額 (百万円)	前年同月比	構成比	主な品目
アメリカ合衆国	2,287	10.3倍	19.7%	石炭、穀物及び同調製品
ブラジル	2,147	96.6%	18.5%	穀物及び同調製品、元素及び化合物
中華人民共和国	2,003	179.3%	17.2%	電気機器、肥料

○主要輸出品(上位5品目)

品 名	輸出額 (百万円)	前年同月比	構成比	主な仕向国
輸送用機器	639	2.1倍	17.6%	アメリカ合衆国、中華人民共和国
電気機器	603	95.3%	16.6%	中華人民共和国、インド
鉄鋼	579	110.4%	15.9%	大韓民国
一般機械	358	68.4%	9.8%	インドネシア、インド
その他の化学製品	322	127.5%	8.9%	大韓民国、中華人民共和国

○主要輸入品(上位5品目)

品 名	輸入額 (百万円)	前年同月比	構成比	主な仕出国
石炭	2,105	45.6%	18.1%	アメリカ合衆国
穀物及び同調製品	1,697	81.8%	14.6%	ブラジル、アメリカ合衆国
木製品及びコルク製品 (除家具)	1,331	101.3%	11.5%	オーストラリア、ベトナム
元素及び化合物	1,319	90.8%	11.4%	ブラジル、インド
電気機器	1,066	5.4倍	9.2%	中華人民共和国、台湾

八代税関支署管内貿易概況（速報）  
[令和6年10月分]

## ◎八代税関支署管内貿易総額

区 分	当 月 (百万円)	前 年 同月比	長崎税関 管内比	累 計 (百万円)	前 年 同期比	長崎税関 管内比
輸 出	3,632	100.4%	8.0%	38,399	107.2%	9.7%
輸 入	11,617	93.3%	4.7%	123,128	83.1%	5.4%
入(△)出超	△ 7,986	-	-	△ 84,729	-	-

## ◎長崎税関管内貿易総額

区 分	当 月 (百万円)	前 年 同月比	累 計 (百万円)	前 年 同期比
輸 出	45,361	102.6%	397,023	117.5%
輸 入	249,060	111.4%	2,280,722	104.7%
入(△)出超	△ 203,699	-	△ 1,883,699	-

注 1 輸出はFOB価格、輸入はCIF価格による。

2 輸出は当該貨物を積載する船舶又は航空機の出港の日、輸入は当該貨物の許可の日をもって計上される。  
(ただし、蔵入貨物、移入貨物及び輸入許可前引取貨物は承認の日をもって計上される。)

3 本資料における貿易額は、八代支署管内の各官署が管轄する区域に蔵置された貨物の通関額である。

4 数量又は価額欄中の「0」は表示単位に満たないもの、「-」は実績がないもの、「殆全増」は前年比が100倍以上のもの。

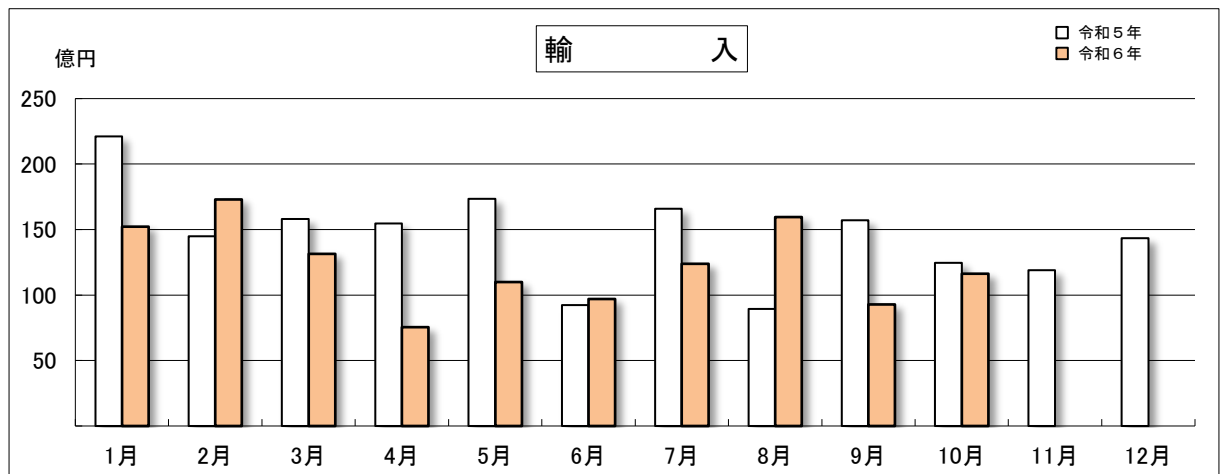
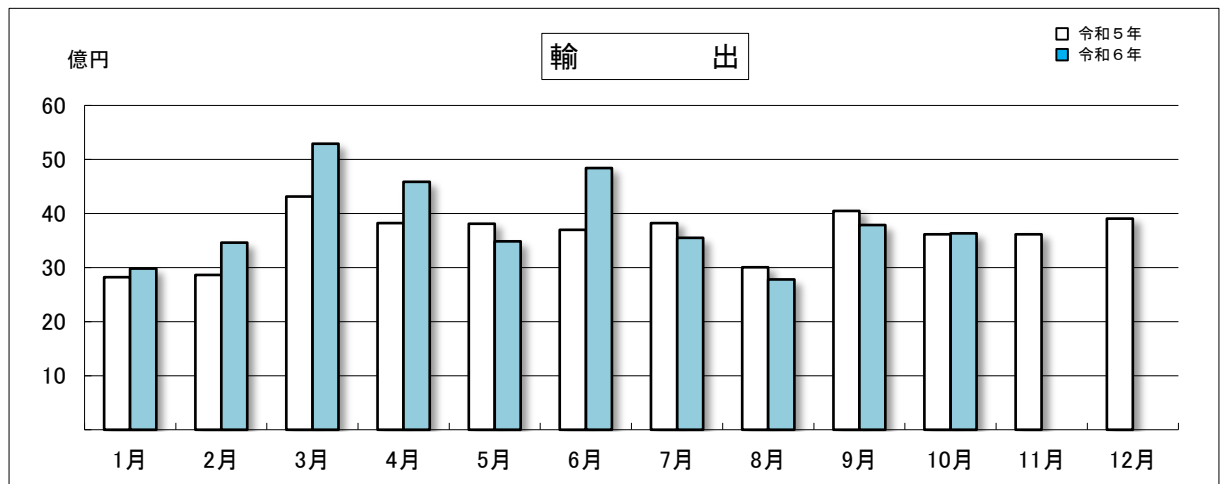
5 輸出の当月分、輸入の当月分及び前月分は速報値である。

6 本資料を他に転載する場合は、必ず八代税関支署の資料に基づく旨を注記してください。

## ◎八代税関支署管内 月別貿易額推移

(単位：百万円)

区 分	輸 出			輸 入		
	令和6年	令和5年	前年同月比	令和6年	令和5年	前年同月比
1月	2,984	2,824	105.7%	15,220	22,101	68.9%
2月	3,464	2,863	121.0%	17,300	14,499	119.3%
3月	5,290	4,315	122.6%	13,137	15,801	83.1%
4月	4,585	3,820	120.0%	7,550	15,463	48.8%
5月	3,487	3,810	91.5%	11,001	17,338	63.5%
6月	4,839	3,700	130.8%	9,693	9,226	105.1%
7月	3,551	3,825	92.8%	12,390	16,589	74.7%
8月	2,779	3,005	92.5%	15,943	8,936	178.4%
9月	3,789	4,048	93.6%	9,277	15,721	59.0%
10月	3,632	3,617	100.4%	11,617	12,452	93.3%
11月		3,617			11,907	
12月		3,909			14,330	
累計	38,399	43,354		123,128	174,362	
当月までの累計	38,399	35,828	107.2%	123,128	148,125	83.1%



◎八代税関支署管内 主要輸出品表

品名	単位	10月					1月以降累計			
		数量	価額(千円)	前年同月比		構成比	数量	価額(千円)	前年同期比	
				数量	価額				数量	価額
<b>総額</b>			<b>3,631,550</b>		<b>100.4%</b>	<b>100.0%</b>		<b>38,398,685</b>		<b>107.2%</b>
<b>食料品及び動物</b>			<b>126,438</b>		<b>111.2%</b>	<b>3.5%</b>		<b>1,685,624</b>		<b>103.8%</b>
魚介類及び同調製品	MT	64	65,496	118.5%	115.5%	1.8%	1,148	1,266,986	104.5%	104.7%
<b>原材料</b>			<b>408,953</b>		<b>55.0%</b>	<b>11.3%</b>		<b>6,655,637</b>		<b>101.2%</b>
木材及びコルク			208,122		87.7%	5.7%		3,357,311		118.2%
金属鉱及びびくず	MT	567	137,459	14.3%	38.3%	3.8%	28,030	2,681,258	77.0%	90.2%
<b>化学製品</b>			<b>506,821</b>		<b>132.2%</b>	<b>14.0%</b>		<b>4,973,515</b>		<b>146.8%</b>
その他の化学製品	MT	267	321,601	136.2%	127.5%	8.9%	4,910	3,377,159	111.3%	131.8%
<b>原料別製品</b>			<b>852,946</b>		<b>118.8%</b>	<b>23.5%</b>		<b>6,047,434</b>		<b>100.0%</b>
鉄鋼	MT	8,175	579,013	117.8%	110.4%	15.9%	52,441	3,979,281	79.0%	75.8%
鉄鋼の棒・形鋼及び線	MT	6,292	450,805	113.9%	107.5%	12.4%	35,919	2,758,135	72.4%	69.0%
<b>機械類及び輸送用機器</b>			<b>1,599,569</b>		<b>109.9%</b>	<b>44.0%</b>		<b>17,452,033</b>		<b>104.1%</b>
一般機械			357,646		68.4%	9.8%		4,412,954		68.3%
原動機	KG	96,764	258,357	65.9%	69.4%	7.1%	1,105,713	2,897,143	58.3%	58.4%
電気機器			602,728		95.3%	16.6%		8,449,183		129.2%
コンデンサ-	TH	-	-		-	-	9,510,864	2,238,951	全増	全増
輸送用機器			639,195		2.1倍	17.6%		4,589,896		122.1%

◎八代税関支署管内 主要輸入品表

品名	単位	10月					1月以降累計			
		数量	価額(千円)	前年同月比		構成比	数量	価額(千円)	前年同期比	
				数量	価額				数量	価額
<b>総額</b>			<b>11,617,386</b>		<b>93.3%</b>	<b>100.0%</b>		<b>123,127,643</b>		<b>83.1%</b>
<b>食料品及び動物</b>			<b>2,251,746</b>		<b>80.8%</b>	<b>19.4%</b>		<b>29,184,301</b>		<b>91.2%</b>
穀物及び同調製品	MT	49,104	1,696,713	103.7%	81.8%	14.6%	497,170	21,561,932	100.3%	86.0%
米	MT	-	-	全減	全減	-	29,190	3,118,138	89.7%	89.4%
とうもろこし	MT	46,034	1,546,893	149.9%	122.3%	13.3%	384,433	14,539,917	109.0%	88.9%
飼料	MT	7,916	461,758	90.4%	73.8%	4.0%	87,530	5,958,651	103.8%	101.5%
<b>原材料</b>			<b>752,787</b>		<b>9.7倍</b>	<b>6.5%</b>		<b>5,447,988</b>		<b>2.7倍</b>
木材及びコルク			691,377		34.0倍	6.0%		3,998,931		12.5倍
<b>鉱物性燃料</b>			<b>2,234,809</b>		<b>48.3%</b>	<b>19.2%</b>		<b>31,270,326</b>		<b>51.6%</b>
石炭	MT	83,335	2,104,956	68.5%	45.6%	18.1%	944,180	29,207,495	57.0%	49.1%
<b>化学製品</b>			<b>2,576,524</b>		<b>105.9%</b>	<b>22.2%</b>		<b>22,434,792</b>		<b>94.9%</b>
元素及び化合物			1,319,245		90.8%	11.4%		12,959,663		80.5%
有機化合物			1,261,688		92.2%	10.9%		12,314,859		79.4%
肥料	MT	12,897	882,856	151.1%	142.3%	7.6%	94,517	6,186,038	129.2%	130.1%
<b>原料別製品</b>			<b>2,122,496</b>		<b>114.8%</b>	<b>18.3%</b>		<b>18,828,512</b>		<b>99.9%</b>
木製品及びコルク製品(除家具)			1,330,558		101.3%	11.5%		11,534,648		104.1%
パルプウッド等	MT	41,793	1,087,255	107.8%	98.7%	9.4%	338,030	9,371,962	107.6%	105.7%
<b>機械類及び輸送用機器</b>			<b>1,366,993</b>		<b>3.3倍</b>	<b>11.8%</b>		<b>13,520,423</b>		<b>176.5%</b>
一般機械			292,720		144.1%	2.5%		5,319,901		101.3%
電気機器			1,066,193		5.4倍	9.2%		6,948,563		3.1倍
半導体等電子部品			807,470		12.1倍	7.0%		5,147,805		15.6倍
輸送用機器			8,080		42.0%	0.1%		1,251,959		7.5倍

◎八代税関支署管内 輸出地域(国)別表

区 分	10月			1月以降累計		
	価額(千円)	前年同月比	構成比	価額(千円)	前年同期比	構成比
<b>総 額</b>	<b>3,631,550</b>	<b>100.4%</b>	<b>100.0%</b>	<b>38,398,685</b>	<b>107.2%</b>	<b>100.0%</b>
<b>アジア</b>	<b>2,659,619</b>	<b>88.1%</b>	<b>73.2%</b>	<b>30,929,373</b>	<b>103.8%</b>	<b>80.5%</b>
大韓民国	1,039,914	116.7%	28.6%	9,050,482	95.1%	23.6%
中華人民共和国	660,338	58.6%	18.2%	9,363,830	91.0%	24.4%
台湾	266,781	79.7%	7.3%	4,541,519	4.1倍	11.8%
香港	27,716	65.9%	0.8%	441,122	100.2%	1.1%
ベトナム	53,795	60.2%	1.5%	1,079,073	76.5%	2.8%
タイ	42,404	91.8%	1.2%	447,503	76.1%	1.2%
マレーシア	109,589	53.5%	3.0%	1,274,561	71.0%	3.3%
インドネシア	107,130	79.7%	2.9%	2,322,934	78.9%	6.0%
インド	246,977	178.8%	6.8%	1,800,992	136.4%	4.7%
<b>西欧</b>	<b>242,294</b>	<b>97.0%</b>	<b>6.7%</b>	<b>2,397,748</b>	<b>98.8%</b>	<b>6.2%</b>
英国	25,802	41.2%	0.7%	523,733	92.6%	1.4%
ドイツ	68,245	84.5%	1.9%	443,358	74.9%	1.2%
<b>北米</b>	<b>629,641</b>	<b>2.3倍</b>	<b>17.3%</b>	<b>4,047,491</b>	<b>154.6%</b>	<b>10.5%</b>
アメリカ合衆国	616,172	2.3倍	17.0%	4,026,094	154.7%	10.5%
<b>大洋州</b>	<b>4,842</b>	<b>24.4%</b>	<b>0.1%</b>	<b>328,928</b>	<b>2.4倍</b>	<b>0.9%</b>
オーストラリア	2,128	12.2%	0.1%	62,415	62.6%	0.2%
フィジー	-	-	-	236,289	全増	0.6%

◎八代税関支署管内 輸入地域(国)別表

区 分	10月			1月以降累計		
	価額(千円)	前年同月比	構成比	価額(千円)	前年同期比	構成比
<b>総 額</b>	<b>11,617,386</b>	<b>93.3%</b>	<b>100.0%</b>	<b>123,127,643</b>	<b>83.1%</b>	<b>100.0%</b>
<b>アジア</b>	<b>6,077,960</b>	<b>145.2%</b>	<b>52.3%</b>	<b>56,114,934</b>	<b>139.2%</b>	<b>45.6%</b>
大韓民国	820,845	155.6%	7.1%	7,525,423	161.4%	6.1%
中華人民共和国	2,003,189	179.3%	17.2%	19,041,015	119.9%	15.5%
台湾	392,777	2.1倍	3.4%	4,947,448	3.2倍	4.0%
ベトナム	1,296,822	2.1倍	11.2%	7,523,876	189.9%	6.1%
タイ	227,247	52.9%	2.0%	5,375,709	139.6%	4.4%
マレーシア	684,688	80.5%	5.9%	6,706,750	142.9%	5.4%
フィリピン	354,088	151.5%	3.0%	2,811,536	117.4%	2.3%
インド	161,415	111.9%	1.4%	1,602,932	134.5%	1.3%
<b>中東欧・ロシア等</b>	<b>100,594</b>	<b>19.7倍</b>	<b>0.9%</b>	<b>2,524,988</b>	<b>137.0%</b>	<b>2.1%</b>
カザフスタン	-	-	-	1,558,819	13.8倍	1.3%
<b>北米</b>	<b>2,303,692</b>	<b>68.1%</b>	<b>19.8%</b>	<b>30,316,632</b>	<b>132.2%</b>	<b>24.6%</b>
カナダ	16,845	0.5%	0.1%	5,991,049	58.3%	4.9%
アメリカ合衆国	2,286,847	10.3倍	19.7%	24,325,583	192.2%	19.8%
<b>中南米</b>	<b>2,157,084</b>	<b>94.5%</b>	<b>18.6%</b>	<b>16,675,038</b>	<b>60.9%</b>	<b>13.5%</b>
コロンビア	-	-	-	2,543,185	88.5%	2.1%
ブラジル	2,147,440	96.6%	18.5%	13,980,363	57.7%	11.4%
<b>アフリカ</b>	<b>-</b>	<b>全減</b>	<b>-</b>	<b>3,601,654</b>	<b>82.3%</b>	<b>2.9%</b>
南アフリカ共和国	-	全減	-	3,601,654	84.7%	2.9%
<b>大洋州</b>	<b>843,703</b>	<b>42.1%</b>	<b>7.3%</b>	<b>12,933,954</b>	<b>25.6%</b>	<b>10.5%</b>
オーストラリア	841,702	42.0%	7.2%	12,779,992	25.3%	10.4%