

【概要版】

令和6年8月23日

八代税関支署 管内貿易概況(速報)

〔令和6年7月分〕

(附 表)

輸出入総額 158億90百万円〔前年同月比 78.0% (▲ 44億86百万円)〕
2か月ぶりの減

輸出入差引 ▲ 87億88百万円 入超

輸 出 35億51百万円〔前年同月比 92.8% (▲ 2億74百万円)〕

【輸送用機器】などは増加したものの、【鉄鋼】や【一般機械】などが減少したことにより、輸出総額は35億51百万円となり、前年同月と比べ92.8%(▲2億74百万円)と2か月ぶりの減となった。

鉄鋼 1億38百万円〔前年同月比 20.1% (▲ 5億48百万円)〕
一般機械 4億55百万円〔 " 52.4% (▲ 4億14百万円)〕
金属鉱及びびくず 1億65百万円〔 " 42.3% (▲ 2億25百万円)〕
輸送用機器 4億84百万円〔 " 16.7倍 (+ 4億55百万円)〕
木材及びコルク 4億45百万円〔 " 165.4% (+ 1億76百万円)〕

輸 入 123億39百万円〔前年同月比 74.6% (▲ 42億12百万円)〕

【肥料】などは増加したものの、【石炭】や【穀物及び同調製品】などが減少したことにより、輸入総額は123億39百万円となり、前年同月と比べ74.6%(▲42億12百万円)と2か月ぶりの減となった。

石炭 -〔前年同月比 全減 (▲ 78億86百万円)〕
穀物及び同調製品 21億11百万円〔 " 69.4% (▲ 9億30百万円)〕
精密機器類 3百万円〔 " 2.2% (▲ 1億18百万円)〕
肥料 17億00百万円〔 " 3.9倍 (+ 12億67百万円)〕
元素及び化合物 23億89百万円〔 " 183.9% (+ 10億89百万円)〕

※ 輸出はFOB価格、輸入はCIF価格による。

※ 本資料に関するお問い合わせは、八代税関支署統括審査官部門(0965-37-1765)へお願いします。

○国別輸出(上位3カ国)

| 国名 | 輸出額 (百万円) | 前年同月比 | 構成比 | 主な品目 |
|---------|--------------|--------|-------|--------------------|
| 中華人民共和国 | 1,029 | 145.9% | 29.0% | 木材及びコルク、輸送用機器 |
| 大韓民国 | 754 | 58.5% | 21.2% | 魚介類及び同調製品、金属鉱及びびくず |
| 台湾 | 507 | 5.2倍 | 14.3% | 電気機器、ゴム製品 |

○国別輸入(上位3カ国)

| 国名 | 輸入額 (百万円) | 前年同月比 | 構成比 | 主な品目 |
|---------|--------------|--------|-------|-------------------------|
| アメリカ合衆国 | 2,152 | 113.2% | 17.4% | 穀物及び同調製品、飼料 |
| 中華人民共和国 | 2,123 | 150.2% | 17.2% | 飼料、電気機器 |
| ベトナム | 1,848 | 3.4倍 | 15.0% | 木材及びコルク、木製品及びコルク製品(除家具) |

○主要輸出品(上位5品目)

| 品名 | 輸出額 (百万円) | 前年同月比 | 構成比 | 主な仕向国 |
|----------|--------------|--------|-------|-----------------|
| 電気機器 | 830 | 101.3% | 23.4% | 台湾、インド |
| 輸送用機器 | 484 | 16.7倍 | 13.6% | 中華人民共和国、アメリカ合衆国 |
| 一般機械 | 455 | 52.4% | 12.8% | インドネシア、マレーシア |
| 木材及びコルク | 445 | 165.4% | 12.5% | 中華人民共和国、大韓民国 |
| その他の化学製品 | 273 | 120.4% | 7.7% | 大韓民国、中華人民共和国 |

○主要輸入品(上位5品目)

| 品名 | 輸入額 (百万円) | 前年同月比 | 構成比 | 主な仕出国 |
|----------|--------------|--------|-------|-----------------|
| 元素及び化合物 | 2,389 | 183.9% | 19.4% | ブラジル、インド |
| 穀物及び同調製品 | 2,111 | 69.4% | 17.1% | アメリカ合衆国、オーストラリア |
| 肥料 | 1,700 | 3.9倍 | 13.8% | マレーシア、中華人民共和国 |
| 木材及びコルク | 1,038 | 34.4倍 | 8.4% | ベトナム、マレーシア |
| 飼料 | 963 | 148.6% | 7.8% | 中華人民共和国、大韓民国 |

八代税関支署管内貿易概況（速報）
[令和6年7月分]

◎八代税関支署管内貿易総額

| 区 分 | 当 月 (百万円) | 前 年 同月比 | 長崎税関 管内比 | 累 計 (百万円) | 前 年 同期比 | 長崎税関 管内比 |
|--------|--------------|------------|-------------|--------------|------------|-------------|
| 輸 出 | 3,551 | 92.8% | 5.8% | 28,199 | 112.1% | 10.1% |
| 輸 入 | 12,339 | 74.6% | 4.9% | 86,228 | 77.7% | 5.5% |
| 入(△)出超 | △ 8,788 | - | - | △ 58,029 | - | - |

◎長崎税関管内貿易総額

| 区 分 | 当 月 (百万円) | 前 年 同月比 | 累 計 (百万円) | 前 年 同期比 |
|--------|--------------|------------|--------------|------------|
| 輸 出 | 61,221 | 113.7% | 280,208 | 117.2% |
| 輸 入 | 249,439 | 114.2% | 1,571,835 | 98.9% |
| 入(△)出超 | △ 188,219 | - | △ 1,291,627 | - |

注 1 輸出はFOB価格、輸入はCIF価格による。

2 輸出は当該貨物を積載する船舶又は航空機の出港の日、輸入は当該貨物の許可の日をもって計上される。
(ただし、蔵入貨物、移入貨物及び輸入許可前引取貨物は承認の日をもって計上される。)

3 本資料における貿易額は、八代支署管内の各官署が管轄する区域に蔵置された貨物の通関額である。

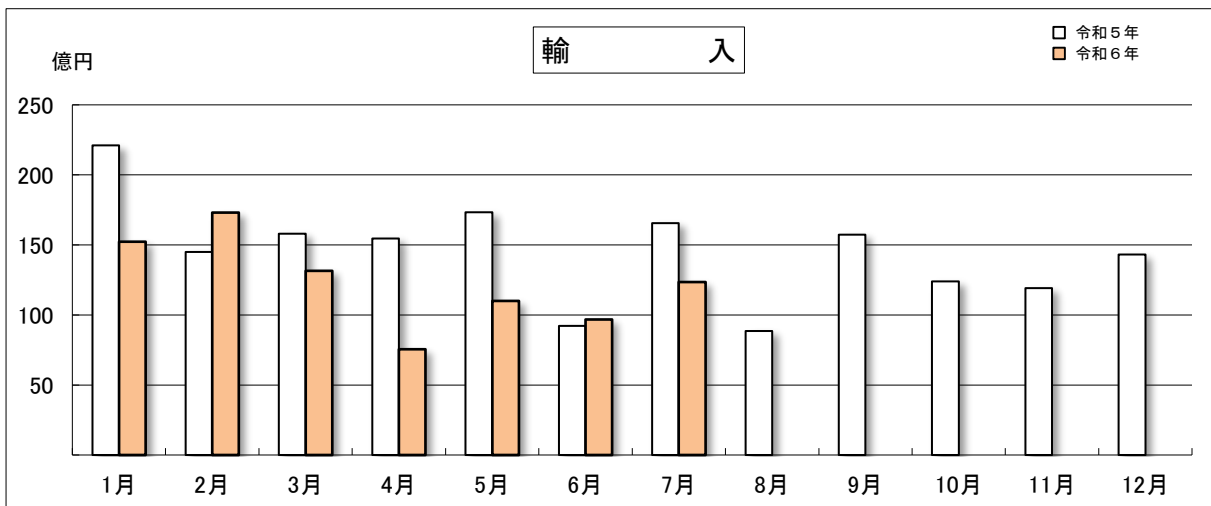
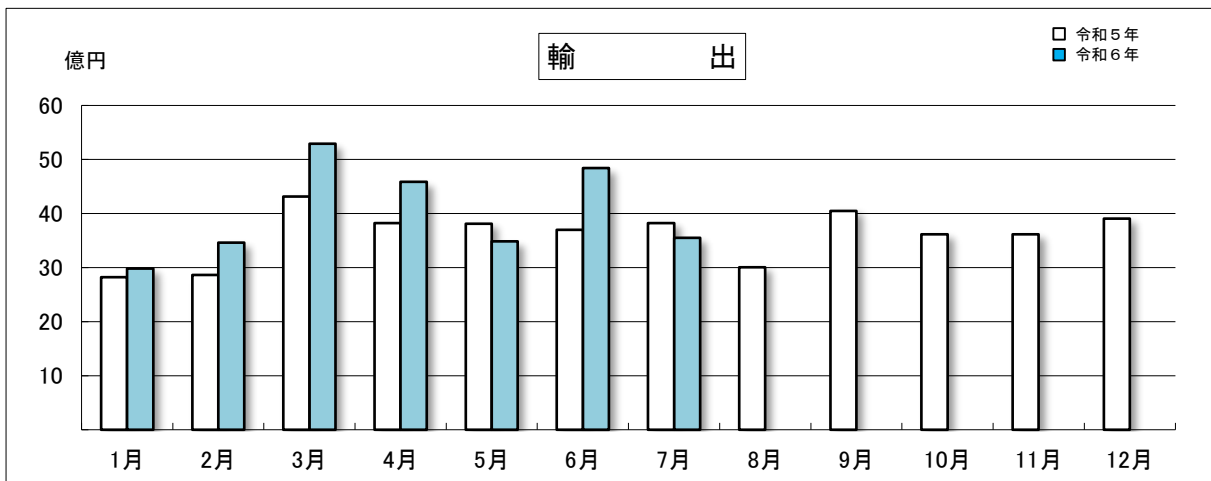
4 数量又は価額欄中の「0」は表示単位に満たないもの、「-」は実績がないもの、「殆全増」は前年比が100倍以上のもの。

5 輸出の当月分、輸入の当月分及び前月分は速報値である。

◎八代税関支署管内 月別貿易額推移

(単位：百万円)

| 区 分 | 輸 出 | | | 輸 入 | | |
|---------|--------|--------|--------|--------|---------|--------|
| | 令和6年 | 令和5年 | 前年同月比 | 令和6年 | 令和5年 | 前年同月比 |
| 1月 | 2,984 | 2,824 | 105.7% | 15,220 | 22,101 | 68.9% |
| 2月 | 3,464 | 2,863 | 121.0% | 17,300 | 14,499 | 119.3% |
| 3月 | 5,290 | 4,315 | 122.6% | 13,137 | 15,801 | 83.1% |
| 4月 | 4,585 | 3,820 | 120.0% | 7,550 | 15,463 | 48.8% |
| 5月 | 3,487 | 3,810 | 91.5% | 11,001 | 17,338 | 63.5% |
| 6月 | 4,839 | 3,700 | 130.8% | 9,681 | 9,226 | 104.9% |
| 7月 | 3,551 | 3,825 | 92.8% | 12,339 | 16,551 | 74.6% |
| 8月 | | 3,005 | | | 8,862 | |
| 9月 | | 4,048 | | | 15,721 | |
| 10月 | | 3,617 | | | 12,384 | |
| 11月 | | 3,617 | | | 11,907 | |
| 12月 | | 3,909 | | | 14,305 | |
| 累計 | 28,199 | 43,354 | | 86,228 | 174,157 | |
| 当月までの累計 | 28,199 | 25,158 | 112.1% | 86,228 | 110,978 | 77.7% |



◎八代税関支署管内 主要輸出品表

| 品名 | 単位 | 7月 | | | | | 1月以降累計 | | | |
|-------------------|----|-----------|------------------|--------|---------------|---------------|-----------|-------------------|--------|---------------|
| | | 数量 | 価額(千円) | 前年同月比 | | 構成比 | 数量 | 価額(千円) | 前年同期比 | |
| | | | | 数量 | 価額 | | | | 数量 | 価額 |
| 総額 | | | 3,550,774 | | 92.8% | 100.0% | | 28,198,876 | | 112.1% |
| 食料品及び動物 | | | 233,626 | | 140.1% | 6.6% | | 1,389,980 | | 116.5% |
| 魚介類及び同調製品 | MT | 177 | 188,838 | 165.4% | 168.6% | 5.3% | 996 | 1,113,923 | 124.0% | 124.7% |
| 原材料 | | | 672,202 | | 95.0% | 18.9% | | 4,960,271 | | 110.9% |
| 木材及びコルク | | | 444,830 | | 165.4% | 12.5% | | 2,536,012 | | 129.8% |
| 金属鉱及びびくず | MT | 547 | 165,056 | 10.5% | 42.3% | 4.6% | 21,296 | 1,953,945 | 81.7% | 94.7% |
| 化学製品 | | | 431,817 | | 159.0% | 12.2% | | 3,495,525 | | 144.9% |
| その他の化学製品 | MT | 199 | 272,567 | 98.0% | 120.4% | 7.7% | 4,082 | 2,354,735 | 2.5倍 | 127.4% |
| 原料別製品 | | | 326,625 | | 43.1% | 9.2% | | 4,523,646 | | 110.7% |
| 鉄鋼 | MT | 1,886 | 137,994 | 21.0% | 20.1% | 3.9% | 39,107 | 3,018,127 | 86.1% | 82.6% |
| 鉄鋼の棒・形鋼及び線 | MT | - | - | 全減 | 全減 | - | 26,385 | 2,064,992 | 78.9% | 75.1% |
| 機械類及び輸送用機器 | | | 1,768,712 | | 103.0% | 49.8% | | 12,538,873 | | 104.0% |
| 一般機械 | | | 455,432 | | 52.4% | 12.8% | | 3,437,856 | | 76.0% |
| 原動機 | KG | 114,078 | 295,651 | 50.9% | 49.6% | 8.3% | 855,755 | 2,239,238 | 65.1% | 65.1% |
| 電気機器 | | | 829,555 | | 101.3% | 23.4% | | 6,661,365 | | 138.6% |
| コンデンサー | TH | 1,319,295 | 252,326 | 全増 | 全増 | 7.1% | 9,510,864 | 2,238,951 | 全増 | 全増 |
| 輸送用機器 | | | 483,725 | | 16.7倍 | 13.6% | | 2,439,652 | | 89.5% |

◎八代税関支署管内 主要輸入品表

| 品名 | 単位 | 7月 | | | | | 1月以降累計 | | | |
|-------------------|----|--------|-------------------|--------|---------------|---------------|---------|-------------------|--------|---------------|
| | | 数量 | 価額(千円) | 前年同月比 | | 構成比 | 数量 | 価額(千円) | 前年同期比 | |
| | | | | 数量 | 価額 | | | | 数量 | 価額 |
| 総額 | | | 12,338,862 | | 74.6% | 100.0% | | 86,227,816 | | 77.7% |
| 食料品及び動物 | | | 3,428,661 | | 88.5% | 27.8% | | 21,786,815 | | 91.8% |
| 穀物及び同調製品 | MT | 52,146 | 2,110,503 | 87.8% | 69.4% | 17.1% | 359,025 | 16,020,354 | 98.3% | 83.8% |
| とうもろこし | MT | 50,549 | 2,028,144 | 128.3% | 105.0% | 16.4% | 278,117 | 10,776,103 | 110.9% | 91.1% |
| 飼料 | MT | 13,713 | 962,678 | 145.2% | 148.6% | 7.8% | 64,070 | 4,482,669 | 114.5% | 115.8% |
| 原材料 | | | 1,452,448 | | 3.8倍 | 11.8% | | 3,719,874 | | 2.1倍 |
| 木材及びコルク | | | 1,038,397 | | 34.4倍 | 8.4% | | 2,439,437 | | 10.3倍 |
| 鉱物性燃料 | | | 23,112 | | 0.3% | 0.2% | | 19,880,780 | | 41.5% |
| 石炭 | MT | - | - | 全減 | 全減 | - | 560,509 | 18,232,858 | 46.7% | 38.9% |
| 化学製品 | | | 4,408,682 | | 2.1倍 | 35.7% | | 16,301,114 | | 104.7% |
| 元素及び化合物 | | | 2,388,599 | | 183.9% | 19.4% | | 9,476,214 | | 85.6% |
| 有機化合物 | | | 2,336,949 | | 187.3% | 18.9% | | 8,951,137 | | 83.2% |
| 肥料 | MT | 24,598 | 1,699,738 | 3.2倍 | 3.9倍 | 13.8% | 71,209 | 4,627,956 | 153.5% | 160.1% |
| 原料別製品 | | | 1,789,072 | | 119.7% | 14.5% | | 12,265,418 | | 92.8% |
| 木製品及びコルク製品(除家具) | | | 671,861 | | 91.9% | 5.4% | | 7,392,572 | | 102.5% |
| パルプウッド等 | MT | 18,795 | 487,483 | 84.8% | 94.1% | 4.0% | 214,539 | 5,872,445 | 104.1% | 103.6% |
| 機械類及び輸送用機器 | | | 1,034,691 | | 2.2倍 | 8.4% | | 10,477,190 | | 170.3% |
| 一般機械 | | | 475,731 | | 118.9% | 3.9% | | 4,565,268 | | 109.5% |
| 電気機器 | | | 545,351 | | 10.1倍 | 4.4% | | 4,679,332 | | 2.5倍 |
| 輸送用機器 | | | 13,609 | | 91.7% | 0.1% | | 1,232,590 | | 10.4倍 |

◎八代税関支署管内 輸出地域(国)別表

| 区 分 | 7月 | | | 1月以降累計 | | |
|------------|------------------|---------------|---------------|-------------------|---------------|---------------|
| | 価額(千円) | 前年同月比 | 構成比 | 価額(千円) | 前年同期比 | 構成比 |
| 総 額 | 3,550,774 | 92.8% | 100.0% | 28,198,876 | 112.1% | 100.0% |
| アジア | 2,875,611 | 91.9% | 81.0% | 23,503,667 | 112.5% | 83.3% |
| 大韓民国 | 754,225 | 58.5% | 21.2% | 6,401,794 | 94.0% | 22.7% |
| 中華人民共和国 | 1,028,504 | 145.9% | 29.0% | 6,976,244 | 98.4% | 24.7% |
| 台湾 | 507,094 | 5.2倍 | 14.3% | 3,974,527 | 8.2倍 | 14.1% |
| 香港 | 36,055 | 73.9% | 1.0% | 367,943 | 121.5% | 1.3% |
| ベトナム | 17,608 | 12.7% | 0.5% | 978,857 | 90.4% | 3.5% |
| タイ | 56,974 | 88.4% | 1.6% | 369,070 | 81.9% | 1.3% |
| マレーシア | 116,841 | 60.9% | 3.3% | 913,981 | 71.0% | 3.2% |
| インドネシア | 139,539 | 36.5% | 3.9% | 2,086,127 | 96.1% | 7.4% |
| インド | 165,624 | 91.8% | 4.7% | 1,107,455 | 124.9% | 3.9% |
| 西欧 | 269,264 | 84.3% | 7.6% | 1,711,373 | 93.0% | 6.1% |
| 英国 | 33,418 | 40.4% | 0.9% | 415,845 | 93.0% | 1.5% |
| 北米 | 339,115 | 128.6% | 9.6% | 2,212,216 | 119.3% | 7.8% |
| アメリカ合衆国 | 339,115 | 132.3% | 9.6% | 2,204,288 | 119.8% | 7.8% |
| 大洋州 | 5,830 | 62.2% | 0.2% | 293,909 | 3.2倍 | 1.0% |
| フィジー | - | - | - | 236,289 | 全増 | 0.8% |

◎八代税関支署管内 輸入地域(国)別表

| 区 分 | 7月 | | | 1月以降累計 | | |
|-----------------|-------------------|---------------|---------------|-------------------|---------------|---------------|
| | 価額(千円) | 前年同月比 | 構成比 | 価額(千円) | 前年同期比 | 構成比 |
| 総 額 | 12,338,862 | 74.6% | 100.0% | 86,227,816 | 77.7% | 100.0% |
| アジア | 7,622,067 | 180.4% | 61.8% | 41,660,158 | 144.6% | 48.3% |
| 大韓民国 | 890,002 | 2.5倍 | 7.2% | 5,421,428 | 173.0% | 6.3% |
| 中華人民共和国 | 2,122,569 | 150.2% | 17.2% | 14,122,069 | 119.5% | 16.4% |
| 台湾 | 264,614 | 134.1% | 2.1% | 3,963,614 | 4.0倍 | 4.6% |
| ベトナム | 1,847,640 | 3.4倍 | 15.0% | 5,328,597 | 2.1倍 | 6.2% |
| タイ | 274,203 | 41.1% | 2.2% | 4,244,631 | 137.0% | 4.9% |
| マレーシア | 1,633,326 | 3.6倍 | 13.2% | 5,098,413 | 190.9% | 5.9% |
| フィリピン | 224,832 | 101.9% | 1.8% | 1,902,525 | 114.6% | 2.2% |
| インド | 301,607 | 29.2倍 | 2.4% | 1,231,931 | 133.9% | 1.4% |
| 中東欧・ロシア等 | 37,856 | 23.8% | 0.3% | 2,136,838 | 117.6% | 2.5% |
| カザフスタン | - | - | - | 1,558,819 | 13.8倍 | 1.8% |
| 北米 | 2,168,109 | 112.9% | 17.6% | 18,916,425 | 128.3% | 21.9% |
| カナダ | 15,943 | 83.3% | 0.1% | 5,660,168 | 79.8% | 6.6% |
| アメリカ合衆国 | 2,152,166 | 113.2% | 17.4% | 13,256,257 | 173.1% | 15.4% |
| 中南米 | 1,871,213 | 46.4% | 15.2% | 12,693,780 | 64.6% | 14.7% |
| コロンビア | - | 全減 | - | 2,543,185 | 88.5% | 2.9% |
| ブラジル | 1,834,279 | 169.7% | 14.9% | 10,034,192 | 60.3% | 11.6% |
| アフリカ | - | 全減 | - | 1,747,501 | 70.4% | 2.0% |
| 南アフリカ共和国 | - | - | - | 1,747,501 | 72.2% | 2.0% |
| 大洋州 | 531,970 | 8.7% | 4.3% | 8,480,007 | 19.7% | 9.8% |
| オーストラリア | 531,970 | 8.7% | 4.3% | 8,397,373 | 19.6% | 9.7% |