

【概要版】

八代税関支署 管内貿易概況(速報)  
〔令和6年6月分〕

令和6年7月29日

( 附 表 )

輸出入総額 145億19百万円〔前年同月比 112.3% ( + 15億93百万円 )〕  
4か月ぶりの増

輸出入差引 ▲ 48億42百万円 入超

輸 出 48億39百万円〔前年同月比 130.8% ( + 11億39百万円 )〕

【一般機械】などは減少したものの、【電気機器】や【金属鉱及びびくず】などが増加したことにより、輸出総額は48億39百万円となり、前年同月と比べ130.8%(+11億39百万円)と2か月ぶりの増となった。

電気機器 14億77百万円〔前年同月比 2.0倍 ( + 7億43百万円 )〕  
金属鉱及びびくず 3億83百万円〔 " 2.9倍 ( + 2億51百万円 )〕  
パルプ及び古紙 1億09百万円〔 " 4.9倍 ( + 87百万円 )〕  
一般機械 4億18百万円〔 " 64.7% ( ▲ 2億28百万円 )〕  
輸送用機器 4億69百万円〔 " 75.1% ( ▲ 1億55百万円 )〕

輸 入 96億81百万円〔前年同月比 104.9% ( + 4億54百万円 )〕

【元素及び化合物】などは減少したものの、【穀物及び同調製品】や【木材及びコルク】などが増加したことにより、輸入総額は96億81百万円となり、前年同月と比べ104.9%(+4億54百万円)と4か月ぶりの増となった。

穀物及び同調製品 31億22百万円〔前年同月比 130.4% ( + 7億28百万円 )〕  
木材及びコルク 5億93百万円〔 " 40.8倍 ( + 5億78百万円 )〕  
金属製品 5億29百万円〔 " 5.3倍 ( + 4億29百万円 )〕  
元素及び化合物 9億56百万円〔 " 45.2% ( ▲ 11億57百万円 )〕  
肥料 38百万円〔 " 7.9% ( ▲ 4億43百万円 )〕

※ 輸出はFOB価格、輸入はCIF価格による。

※ 本資料に関するお問い合わせは、八代税関支署統括審査官部門(0965-37-1765)へお願いします。

○国別輸出(上位3カ国)

国名	輸出額 (百万円)	前年同月比	構成比	主な品目
台湾	1,046	53.6倍	21.6%	電気機器、パルプ及び古紙
中華人民共和国	928	71.5%	19.2%	木材及びコルク、輸送用機器
大韓民国	684	79.2%	14.1%	魚介類及び同調製品、その他の化学製品

○国別輸入(上位3カ国)

国名	輸入額 (百万円)	前年同月比	構成比	主な品目
中華人民共和国	1,784	80.3%	18.4%	電気機器、飼料
アメリカ合衆国	1,624	92.3%	16.8%	穀物及び同調製品、飼料
タイ	1,447	8.1倍	14.9%	穀物及び同調製品、金属製品

○主要輸出品(上位5品目)

品名	輸出額 (百万円)	前年同月比	構成比	主な仕向国
電気機器	1,477	2.0倍	30.5%	台湾、アメリカ合衆国
鉄鋼	497	111.0%	10.3%	インドネシア
輸送用機器	469	75.1%	9.7%	アメリカ合衆国、中華人民共和国
一般機械	418	64.7%	8.6%	インドネシア、アメリカ合衆国
金属鉱及びびくず	383	2.9倍	7.9%	ベトナム、大韓民国

○主要輸入品(上位5品目)

品名	輸入額 (百万円)	前年同月比	構成比	主な仕出国
穀物及び同調製品	3,122	130.4%	32.3%	アメリカ合衆国、タイ
木製品及びコルク製品(除家具)	1,245	126.9%	12.9%	南アフリカ共和国、フィリピン
元素及び化合物	956	45.2%	9.9%	ブラジル、中華人民共和国
電気機器	642	147.3%	6.6%	中華人民共和国、台湾
木材及びコルク	593	40.8倍	6.1%	マレーシア、ベトナム

八代税関支署管内貿易概況（速報）  
[令和6年6月分]

## ◎八代税関支署管内貿易総額

区 分	当 月 (百万円)	前 年 同月比	長崎税関 管内比	累 計 (百万円)	前 年 同期比	長崎税関 管内比
輸 出	4,839	130.8%	12.3%	24,648	115.5%	11.3%
輸 入	9,681	104.9%	4.3%	73,880	78.2%	5.6%
入(△)出超	△ 4,842	-	-	△ 49,232	-	-

## ◎長崎税関管内貿易総額

区 分	当 月 (百万円)	前 年 同月比	累 計 (百万円)	前 年 同期比
輸 出	39,193	104.0%	218,987	118.2%
輸 入	227,496	110.6%	1,322,297	96.4%
入(△)出超	△ 188,303	-	△ 1,103,310	-

注 1 輸出はFOB価格、輸入はCIF価格による。

2 輸出は当該貨物を積載する船舶又は航空機の出港の日、輸入は当該貨物の許可の日をもって計上される。  
(ただし、蔵入貨物、移入貨物及び輸入許可前引取貨物は承認の日をもって計上される。)

3 本資料における貿易額は、八代支署管内の各官署が管轄する区域に蔵置された貨物の通関額である。

4 数量又は価額欄中の「0」は表示単位に満たないもの、「-」は実績がないもの、「殆全増」は前年比が100倍以上のもの。

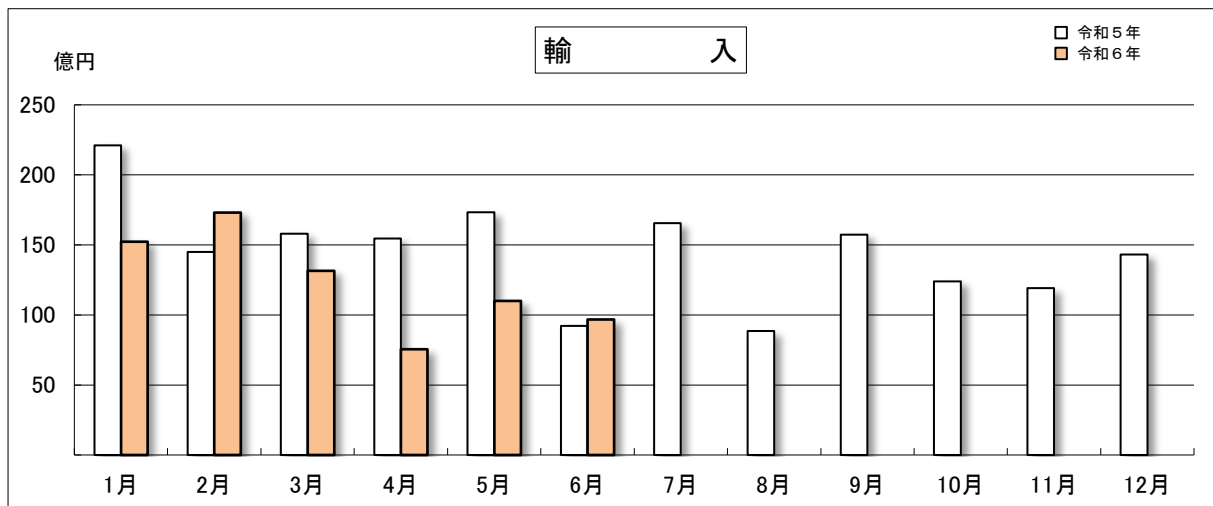
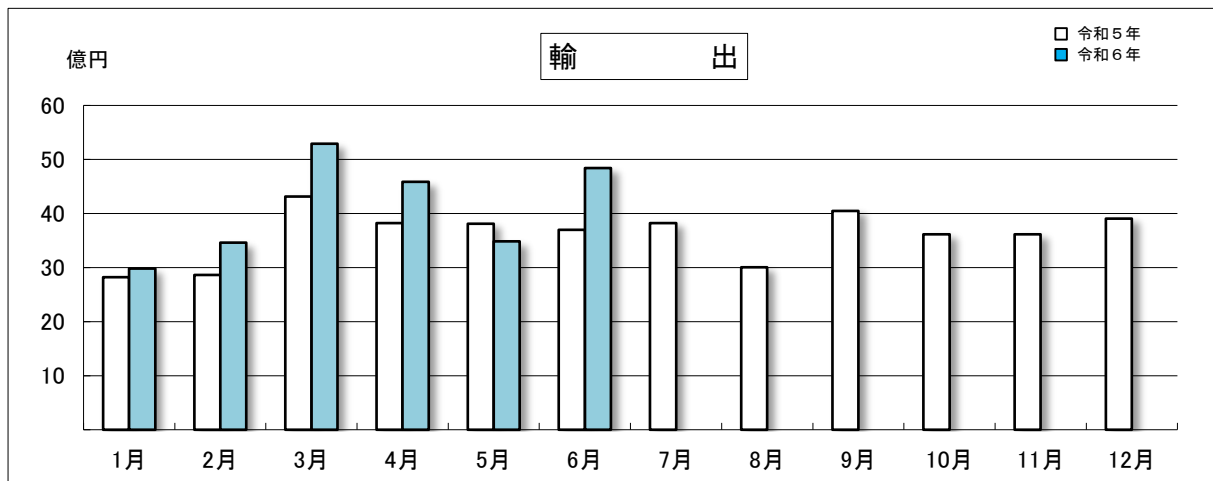
5 輸出の当月分、輸入の当月分及び前月分は速報値である。

6 本資料を他に転載する場合は、必ず八代税関支署の資料に基づく旨を注記してください。

## ◎八代税関支署管内 月別貿易額推移

(単位：百万円)

区 分	輸 出			輸 入		
	令和6年	令和5年	前年同月比	令和6年	令和5年	前年同月比
1月	2,984	2,824	105.7%	15,220	22,101	68.9%
2月	3,464	2,863	121.0%	17,300	14,499	119.3%
3月	5,290	4,315	122.6%	13,137	15,801	83.1%
4月	4,585	3,820	120.0%	7,550	15,463	48.8%
5月	3,487	3,810	91.5%	10,992	17,338	63.4%
6月	4,839	3,700	130.8%	9,681	9,226	104.9%
7月		3,825			16,551	
8月		3,005			8,862	
9月		4,048			15,721	
10月		3,617			12,384	
11月		3,617			11,907	
12月		3,909			14,305	
累計	24,648	43,354		73,880	174,157	
当月までの累計	24,648	21,333	115.5%	73,880	94,428	78.2%



◎八代税関支署管内 主要輸出品表

品名	単位	6月					1月以降累計			
		数量	価額(千円)	前年同月比		構成比	数量	価額(千円)	前年同期比	
				数量	価額				数量	価額
<b>総額</b>			<b>4,838,785</b>		<b>130.8%</b>	<b>100.0%</b>		<b>24,648,102</b>		<b>115.5%</b>
<b>食料品及び動物</b>			<b>269,190</b>		<b>137.3%</b>	<b>5.6%</b>		<b>1,156,354</b>		<b>112.6%</b>
魚介類及び同調製品	MT	186	213,979	128.3%	133.4%	4.4%	819	925,085	117.7%	118.4%
<b>原材料</b>			<b>854,094</b>		<b>162.9%</b>	<b>17.7%</b>		<b>4,288,069</b>		<b>114.0%</b>
木材及びコルク			348,300		99.0%	7.2%		2,091,182		124.1%
金属鉱及びびくず	MT	4,717	383,204	8.4倍	2.9倍	7.9%	20,749	1,788,889	99.5%	106.9%
<b>化学製品</b>			<b>446,975</b>		<b>135.9%</b>	<b>9.2%</b>		<b>3,063,708</b>		<b>143.2%</b>
その他の化学製品	MT	215	279,291	95.1%	112.8%	5.8%	3,883	2,082,168	2.7倍	128.4%
<b>原料別製品</b>			<b>686,088</b>		<b>135.9%</b>	<b>14.2%</b>		<b>4,197,021</b>		<b>126.2%</b>
鉄鋼	MT	6,540	496,692	118.0%	111.0%	10.3%	37,221	2,880,133	102.2%	97.1%
鉄鋼の棒・形鋼及び線	MT			全減	全減	-	26,385	2,064,992	101.5%	95.1%
<b>機械類及び輸送用機器</b>			<b>2,364,477</b>		<b>117.9%</b>	<b>48.9%</b>		<b>10,770,161</b>		<b>104.2%</b>
一般機械			418,259		64.7%	8.6%		2,982,424		81.6%
原動機	KG	75,486	199,021	39.5%	39.8%	4.1%	741,677	1,943,587	68.1%	68.4%
電気機器			1,477,467		2.0倍	30.5%		5,831,810		146.3%
コンデンサー	TH	2,311,339	747,852	全増	全増	15.5%	8,191,569	1,986,625	全増	全増
輸送用機器			468,751		75.1%	9.7%		1,955,927		72.5%

◎八代税関支署管内 主要輸入品表

品名	単位	6月					1月以降累計			
		数量	価額(千円)	前年同月比		構成比	数量	価額(千円)	前年同期比	
				数量	価額				数量	価額
<b>総額</b>			<b>9,680,534</b>		<b>104.9%</b>	<b>100.0%</b>		<b>73,879,619</b>		<b>78.2%</b>
<b>食料品及び動物</b>			<b>3,610,914</b>		<b>114.2%</b>	<b>37.3%</b>		<b>18,358,154</b>		<b>92.5%</b>
穀物及び同調製品	MT	60,233	3,122,293	122.0%	130.4%	32.3%	306,879	13,909,851	100.3%	86.5%
とうもろこし	MT	39,067	1,519,535	113.5%	90.3%	15.7%	227,568	8,747,959	107.6%	88.4%
飼料	MT	5,339	364,970	58.7%	55.3%	3.8%	50,357	3,519,991	108.3%	109.2%
<b>鉱物性燃料</b>			<b>295,214</b>		<b>66.8%</b>	<b>3.0%</b>		<b>19,857,668</b>		<b>49.6%</b>
石炭	MT			-	-	-	560,509	18,232,858	58.8%	46.8%
<b>化学製品</b>			<b>1,335,176</b>		<b>46.8%</b>	<b>13.8%</b>		<b>11,894,314</b>		<b>88.3%</b>
元素及び化合物			955,647		45.2%	9.9%		7,087,615		72.5%
有機化合物			928,835		45.6%	9.6%		6,614,188		69.6%
肥料	MT	503	38,202	5.9%	7.9%	0.4%	46,611	2,928,218	120.5%	119.1%
プラスチック	MT	664	174,731	78.6%	93.8%	1.8%	4,688	1,041,247	140.3%	138.3%
<b>原料別製品</b>			<b>2,059,757</b>		<b>139.1%</b>	<b>21.3%</b>		<b>10,476,346</b>		<b>89.3%</b>
木製品及びコルク製品(除家具)			1,245,356		126.9%	12.9%		6,720,711		103.7%
パルプウッド等	MT	32,250	1,009,119	141.8%	132.3%	10.4%	195,744	5,384,962	106.5%	104.6%
<b>機械類及び輸送用機器</b>			<b>1,149,953</b>		<b>149.5%</b>	<b>11.9%</b>		<b>9,431,282</b>		<b>166.0%</b>
一般機械			498,701		161.4%	5.2%		4,089,537		108.5%
電気機器			642,007		147.3%	6.6%		4,122,764		2.3倍
輸送用機器			9,245		37.8%	0.1%		1,218,981		11.7倍

◎八代税関支署管内 輸出地域(国)別表

区 分	6月			1月以降累計		
	価額(千円)	前年同月比	構成比	価額(千円)	前年同期比	構成比
<b>総 額</b>	<b>4,838,785</b>	<b>130.8%</b>	<b>100.0%</b>	<b>24,648,102</b>	<b>115.5%</b>	<b>100.0%</b>
<b>アジア</b>	<b>3,892,934</b>	<b>122.9%</b>	<b>80.5%</b>	<b>20,628,056</b>	<b>116.2%</b>	<b>83.7%</b>
大韓民国	683,853	79.2%	14.1%	5,647,569	102.4%	22.9%
中華人民共和国	928,273	71.5%	19.2%	5,947,740	93.1%	24.1%
台湾	1,046,490	53.6倍	21.6%	3,467,433	8.9倍	14.1%
香港	47,893	68.6%	1.0%	331,888	130.6%	1.3%
ベトナム	212,606	3.6倍	4.4%	961,249	101.9%	3.9%
タイ	50,222	85.8%	1.0%	312,096	80.9%	1.3%
マレーシア	24,822	14.5%	0.5%	797,140	72.8%	3.2%
インドネシア	670,605	192.3%	13.9%	1,946,588	108.9%	7.9%
インド	199,667	133.5%	4.1%	941,831	133.3%	3.8%
<b>西欧</b>	<b>326,161</b>	<b>183.6%</b>	<b>6.7%</b>	<b>1,442,109</b>	<b>94.9%</b>	<b>5.9%</b>
英国	91,683	196.5%	1.9%	382,427	105.0%	1.6%
<b>北米</b>	<b>543,075</b>	<b>189.7%</b>	<b>11.2%</b>	<b>1,873,101</b>	<b>117.7%</b>	<b>7.6%</b>
アメリカ合衆国	535,147	186.9%	11.1%	1,865,173	117.8%	7.6%
<b>大洋州</b>	<b>7,557</b>	<b>27.0%</b>	<b>0.2%</b>	<b>288,079</b>	<b>3.5倍</b>	<b>1.2%</b>
フィジー	-	-	-	236,289	全増	1.0%

◎八代税関支署管内 輸入地域(国)別表

区 分	6月			1月以降累計		
	価額(千円)	前年同月比	構成比	価額(千円)	前年同期比	構成比
<b>総 額</b>	<b>9,680,534</b>	<b>104.9%</b>	<b>100.0%</b>	<b>73,879,619</b>	<b>78.2%</b>	<b>100.0%</b>
<b>アジア</b>	<b>5,618,886</b>	<b>147.2%</b>	<b>58.0%</b>	<b>34,026,874</b>	<b>138.4%</b>	<b>46.1%</b>
大韓民国	779,785	174.8%	8.1%	4,531,426	163.0%	6.1%
中華人民共和国	1,783,543	80.3%	18.4%	11,999,500	115.4%	16.2%
台湾	278,239	2.8倍	2.9%	3,687,783	4.7倍	5.0%
ベトナム	584,258	8.1倍	6.0%	3,480,957	171.1%	4.7%
タイ	1,447,068	8.1倍	14.9%	3,970,428	163.4%	5.4%
マレーシア	453,411	99.1%	4.7%	3,465,087	156.0%	4.7%
フィリピン	255,671	104.6%	2.6%	1,677,693	116.6%	2.3%
インド	2,752	5.4%	0.0%	930,324	102.3%	1.3%
<b>中東欧・ロシア等</b>	<b>71,715</b>	<b>38.2%</b>	<b>0.7%</b>	<b>2,098,982</b>	<b>126.6%</b>	<b>2.8%</b>
カザフスタン	-	-	-	1,558,819	13.8倍	2.1%
<b>北米</b>	<b>1,637,701</b>	<b>93.1%</b>	<b>16.9%</b>	<b>16,750,198</b>	<b>130.6%</b>	<b>22.7%</b>
カナダ	14,100	全増	0.1%	5,644,225	79.8%	7.6%
アメリカ合衆国	1,623,601	92.3%	16.8%	11,105,973	193.0%	15.0%
<b>中南米</b>	<b>815,407</b>	<b>43.1%</b>	<b>8.4%</b>	<b>10,822,567</b>	<b>69.2%</b>	<b>14.6%</b>
コロンビア	-	-	-	2,543,185	全増	3.4%
ブラジル	807,658	42.9%	8.3%	8,199,913	52.7%	11.1%
<b>アフリカ</b>	<b>990,924</b>	<b>132.7%</b>	<b>10.2%</b>	<b>1,747,501</b>	<b>71.4%</b>	<b>2.4%</b>
南アフリカ共和国	990,924	132.7%	10.2%	1,747,501	72.2%	2.4%
<b>大洋州</b>	<b>464,712</b>	<b>62.5%</b>	<b>4.8%</b>	<b>7,948,037</b>	<b>21.6%</b>	<b>10.8%</b>
オーストラリア	464,712	62.9%	4.8%	7,865,403	21.4%	10.6%