

【概要版】

八代税関支署 管内貿易概況(速報)

〔令和6年4月分〕

令和6年5月23日

( 附 表 )

**輸出入総額** 121億35百万円〔前年同月比 62.9% ( ▲ 71億48百万円 )〕  
2か月連続の減

**輸出入差引** ▲ 29億65百万円 入超

**輸 出** 45億85百万円〔前年同月比 120.0% ( + 7億65百万円 )〕

【輸送用機器】などは減少したものの、【電気機器】や【魚介類及び同調製品】などが増加したことにより、輸出総額は45億85百万円となり、前年同月と比べ120.0%(+7億65百万円)と5か月連続の増となった。

電気機器 11億20百万円〔前年同月比 182.6% ( + 5億06百万円 )〕  
魚介類及び同調製品 2億79百万円〔 " 3.6倍 ( + 2億01百万円 )〕  
プラスチック 1億37百万円〔 " 5.2倍 ( + 1億11百万円 )〕  
輸送用機器 3億16百万円〔 " 64.0% ( ▲ 1億77百万円 )〕  
金属鉱及びびくず 1億83百万円〔 " 55.2% ( ▲ 1億48百万円 )〕

**輸 入** 75億50百万円〔前年同月比 48.8% ( ▲ 79億13百万円 )〕

【元素及び化合物】などは増加したものの、【石炭】や【一般機械】などが減少したことにより、輸入総額は75億50百万円となり、前年同月と比べ48.8%(▲79億13百万円)と2か月連続の減となった。

石炭 -〔前年同月比 全減 ( ▲ 62億37百万円 )〕  
一般機械 2億37百万円〔 " 16.9% ( ▲ 11億67百万円 )〕  
木製品及びコルク製品(除家具) 2億29百万円〔 " 20.5% ( ▲ 8億85百万円 )〕  
元素及び化合物 23億10百万円〔 " 138.4% ( + 6億40百万円 )〕  
肥料 6億43百万円〔 " 153.7% ( + 2億25百万円 )〕

※ 輸出はFOB価格、輸入はCIF価格による。

※ 本資料に関するお問い合わせは、八代税関支署統括審査官部門(0965-37-1765)へお願いします。

○国別輸出(上位3カ国)

国 名	輸出額 (百万円)	前年同月比	構成比	主な品目
大韓民国	1,299	145.5%	28.3%	鉄鋼、魚介類及び同調製品
中華人民共和国	1,222	99.2%	26.7%	木材及びコルク、電気機器
台湾	506	12.3倍	11.0%	電気機器、ゴム製品

○国別輸入(上位3カ国)

国 名	輸入額 (百万円)	前年同月比	構成比	主な品目
ブラジル	1,800	57.9%	23.8%	元素及び化合物
アメリカ合衆国	1,526	11.8倍	20.2%	穀物及び同調製品、飼料
中華人民共和国	1,109	54.8%	14.7%	飼料、その他の雑製品

○主要輸出品(上位5品目)

品 名	輸出額 (百万円)	前年同月比	構成比	主な仕向国
電気機器	1,120	182.6%	24.4%	台湾、中華人民共和国
一般機械	540	84.9%	11.8%	インドネシア、中華人民共和国
鉄鋼	492	83.5%	10.7%	大韓民国
木材及びコルク	472	128.0%	10.3%	中華人民共和国、大韓民国
その他の化学製品	405	121.3%	8.8%	中華人民共和国、大韓民国

○主要輸入品(上位5品目)

品 名	輸入額 (百万円)	前年同月比	構成比	主な仕出国
元素及び化合物	2,310	138.4%	30.6%	ブラジル、インド
穀物及び同調製品	1,716	72.8%	22.7%	アメリカ合衆国、オーストラリア
肥料	643	153.7%	8.5%	マレーシア、ベトナム
飼料	368	97.2%	4.9%	中華人民共和国、アメリカ合衆国
電気機器	316	169.2%	4.2%	中華人民共和国、台湾

八代税関支署管内貿易概況（速報）  
[令和6年4月分]

## ◎八代税関支署管内貿易総額

区 分	当 月 (百万円)	前 年 同月比	長崎税関 管内比	累 計 (百万円)	前 年 同期比	長崎税関 管内比
輸 出	4,585	120.0%	14.9%	16,323	118.1%	11.7%
輸 入	7,550	48.8%	3.6%	53,205	78.4%	6.1%
入(△)出超	△ 2,965	-	-	△ 36,882	-	-

## ◎長崎税関管内貿易総額

区 分	当 月 (百万円)	前 年 同月比	累 計 (百万円)	前 年 同期比
輸 出	30,786	111.2%	139,580	108.2%
輸 入	208,972	111.7%	872,718	97.4%
入(△)出超	△ 178,187	-	△ 733,138	-

注 1 輸出はFOB価格、輸入はCIF価格による。

2 輸出は当該貨物を積載する船舶又は航空機の出港の日、輸入は当該貨物の許可の日をもって計上される。  
(ただし、蔵入貨物、移入貨物及び輸入許可前引取貨物は承認の日をもって計上される。)

3 本資料における貿易額は、八代支署管内の各官署が管轄する区域に蔵置された貨物の通関額である。

4 数量又は価額欄中の「0」は表示単位に満たないもの、「-」は実績がないもの、「殆全増」は前年比が100倍以上のもの。

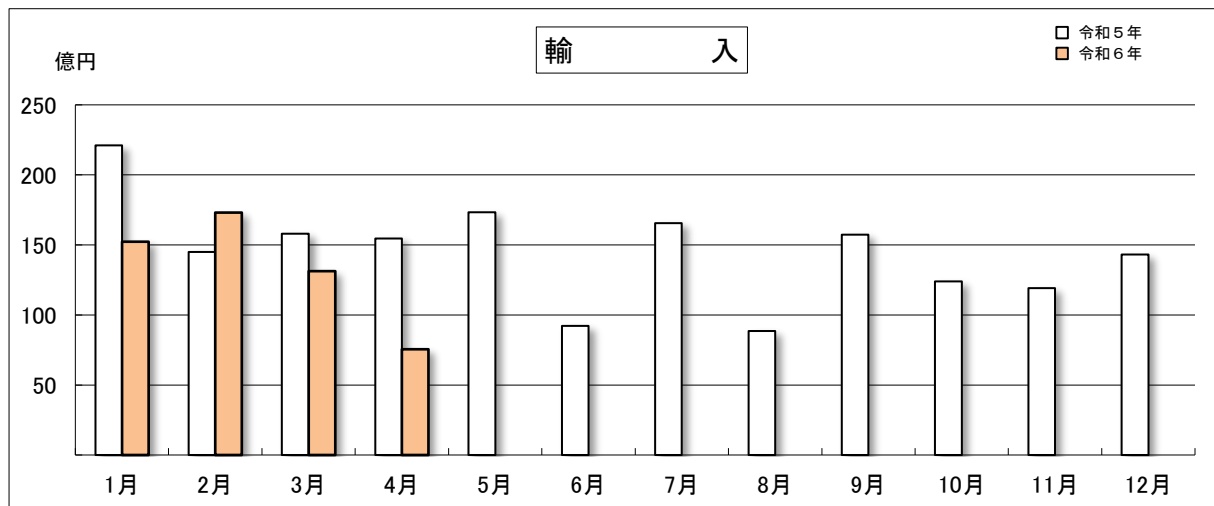
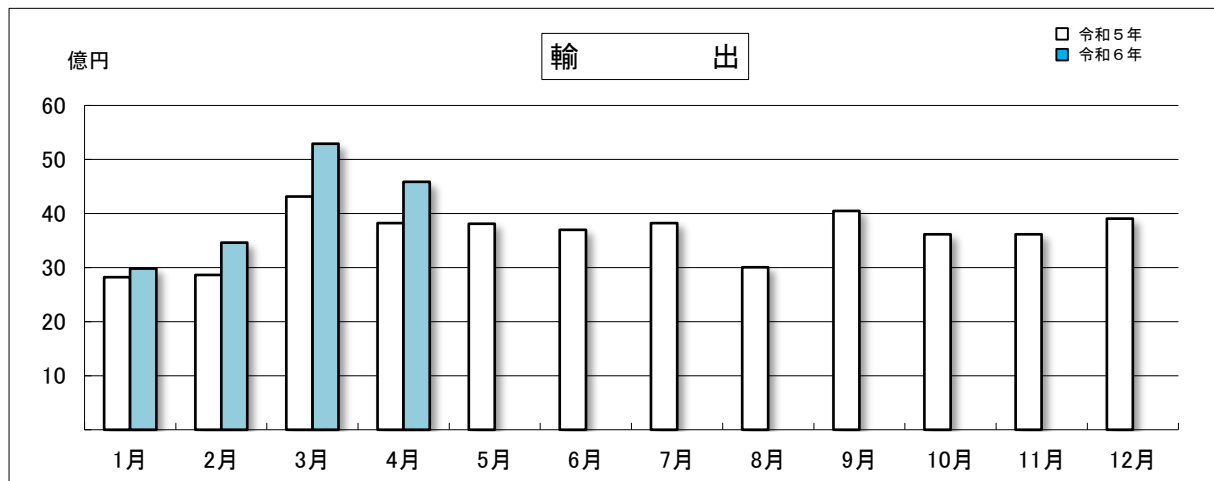
5 輸出の当月分、輸入の当月分及び前月分は速報値である。

6 本資料を他に転載する場合は、必ず八代税関支署の資料に基づく旨を注記してください。

## ◎八代税関支署管内 月別貿易額推移

(単位：百万円)

区 分	輸 出			輸 入		
	令和6年	令和5年	前年同月比	令和6年	令和5年	前年同月比
1月	2,984	2,824	105.7%	15,220	22,101	68.9%
2月	3,464	2,863	121.0%	17,300	14,499	119.3%
3月	5,290	4,315	122.6%	13,135	15,801	83.1%
4月	4,585	3,820	120.0%	7,550	15,463	48.8%
5月		3,810			17,338	
6月		3,700			9,226	
7月		3,825			16,551	
8月		3,005			8,862	
9月		4,048			15,721	
10月		3,617			12,384	
11月		3,617			11,907	
12月		3,909			14,305	
累計	16,323	43,354		53,205	174,157	
当月までの累計	16,323	13,823	118.1%	53,205	67,864	78.4%



◎八代税関支署管内 主要輸出品表

品名	単位	4月					1月以降累計			
		数量	価額(千円)	前年同月比		構成比	数量	価額(千円)	前年同期比	
				数量	価額				数量	価額
<b>総額</b>			<b>4,584,790</b>		<b>120.0%</b>	<b>100.0%</b>		<b>16,322,732</b>		<b>118.1%</b>
<b>食料品及び動物</b>			<b>312,058</b>		<b>2.8倍</b>	<b>6.8%</b>		<b>675,099</b>		<b>108.1%</b>
魚介類及び同調製品	MT	243	279,116	3.7倍	3.6倍	6.1%	461	521,527	126.3%	120.6%
<b>原材料</b>			<b>729,246</b>		<b>92.4%</b>	<b>15.9%</b>		<b>2,703,594</b>		<b>110.5%</b>
木材及びコルク			472,462		128.0%	10.3%		1,402,531		131.3%
金属鉱及びびくず	MT	735	183,045	15.6%	55.2%	4.0%	12,661	1,089,381	86.1%	98.4%
<b>化学製品</b>			<b>597,872</b>		<b>152.1%</b>	<b>13.0%</b>		<b>2,201,052</b>		<b>149.5%</b>
その他の化学製品	MT	353	404,643	120.1%	121.3%	8.8%	3,486	1,566,402	3.4倍	139.4%
<b>原料別製品</b>			<b>755,758</b>		<b>113.7%</b>	<b>16.5%</b>		<b>2,907,576</b>		<b>123.0%</b>
鉄鋼	MT	6,290	491,902	90.2%	83.5%	10.7%	25,528	1,992,198	97.6%	94.6%
鉄鋼の棒・形鋼及び線	MT	6,290	491,902	129.4%	115.9%	10.7%	21,232	1,673,749	110.9%	105.5%
<b>機械類及び輸送用機器</b>			<b>1,975,503</b>		<b>113.4%</b>	<b>43.1%</b>		<b>7,086,108</b>		<b>110.3%</b>
一般機械			540,088		84.9%	11.8%		2,096,519		90.1%
原動機	KG	113,208	299,083	57.0%	57.0%	6.5%	547,188	1,437,481	78.5%	78.9%
電気機器			1,119,666		182.6%	24.4%		3,715,774		139.2%
コンデンサー	TH	1,833,730	305,566	全増	全増	6.7%	5,079,725	1,099,839	全増	全増
輸送用機器			315,749		64.0%	6.9%		1,273,815		89.2%

◎八代税関支署管内 主要輸入品表

品名	単位	4月					1月以降累計			
		数量	価額(千円)	前年同月比		構成比	数量	価額(千円)	前年同期比	
				数量	価額				数量	価額
<b>総額</b>			<b>7,549,927</b>		<b>48.8%</b>	<b>100.0%</b>		<b>53,204,811</b>		<b>78.4%</b>
<b>食料品及び動物</b>			<b>2,338,176</b>		<b>82.8%</b>	<b>31.0%</b>		<b>11,373,151</b>		<b>96.2%</b>
穀物及び同調製品	MT	43,258	1,715,747	82.4%	72.8%	22.7%	188,868	8,385,462	91.4%	84.0%
とうもろこし	MT	39,599	1,466,534	106.2%	86.7%	19.4%	142,781	5,456,159	98.6%	81.6%
飼料	MT	6,366	368,066	120.3%	97.2%	4.9%	32,607	2,322,568	137.6%	149.8%
<b>鉱物性燃料</b>			<b>149,624</b>		<b>2.4%</b>	<b>2.0%</b>		<b>17,642,248</b>		<b>55.5%</b>
石炭	MT	-	-	全減	全減	-	511,653	16,927,078	68.4%	54.4%
<b>化学製品</b>			<b>3,390,676</b>		<b>144.8%</b>	<b>44.9%</b>		<b>9,135,696</b>		<b>100.0%</b>
元素及び化合物			2,310,428		138.4%	30.6%		5,692,790		89.2%
有機化合物			2,271,322		138.3%	30.1%		5,468,959		87.5%
肥料	MT	10,580	643,402	135.0%	153.7%	8.5%	35,344	2,278,771	119.1%	117.2%
プラスチック	MT	1,149	234,839	195.4%	177.0%	3.1%	3,192	683,880	156.5%	152.0%
<b>原料別製品</b>			<b>708,190</b>		<b>36.8%</b>	<b>9.4%</b>		<b>6,397,243</b>		<b>74.3%</b>
木製品及びコルク製品(除家具)			228,834		20.5%	3.0%		4,148,502		95.3%
パルプウッド等	MT	71	18,820	0.2%	2.2%	0.2%	118,659	3,275,058	95.7%	95.3%
<b>機械類及び輸送用機器</b>			<b>568,670</b>		<b>35.3%</b>	<b>7.5%</b>		<b>6,654,533</b>		<b>173.9%</b>
一般機械			237,155		16.9%	3.1%		3,310,639		112.5%
電気機器			316,211		169.2%	4.2%		2,150,790		2.6倍
輸送用機器			15,304		71.0%	0.2%		1,193,104		17.5倍

◎八代税関支署管内 輸出地域(国)別表

区 分	4月			1月以降累計		
	価額(千円)	前年同月比	構成比	価額(千円)	前年同期比	構成比
<b>総 額</b>	<b>4,584,790</b>	<b>120.0%</b>	<b>100.0%</b>	<b>16,322,732</b>	<b>118.1%</b>	<b>100.0%</b>
<b>アジア</b>	<b>3,711,675</b>	<b>113.6%</b>	<b>81.0%</b>	<b>13,896,098</b>	<b>121.7%</b>	<b>85.1%</b>
大韓民国	1,299,032	145.5%	28.3%	4,018,226	105.7%	24.6%
中華人民共和国	1,222,392	99.2%	26.7%	4,383,780	115.6%	26.9%
台湾	505,735	12.3倍	11.0%	1,837,452	5.2倍	11.3%
香港	35,055	138.0%	0.8%	206,289	118.8%	1.3%
ベトナム	52,933	16.4%	1.2%	723,619	121.2%	4.4%
タイ	85,172	117.4%	1.9%	230,176	80.8%	1.4%
マレーシア	88,591	39.1%	1.9%	653,984	90.4%	4.0%
インドネシア	236,874	76.9%	5.2%	1,048,953	98.7%	6.4%
インド	163,810	138.9%	3.6%	593,014	116.4%	3.6%
<b>西欧</b>	<b>215,229</b>	<b>82.4%</b>	<b>4.7%</b>	<b>961,143</b>	<b>83.6%</b>	<b>5.9%</b>
英国	46,927	173.1%	1.0%	253,959	100.5%	1.6%
<b>北米</b>	<b>336,362</b>	<b>163.3%</b>	<b>7.3%</b>	<b>915,602</b>	<b>101.1%</b>	<b>5.6%</b>
アメリカ合衆国	336,362	163.3%	7.3%	915,602	102.0%	5.6%
<b>大洋州</b>	<b>237,872</b>	<b>38.4倍</b>	<b>5.2%</b>	<b>266,730</b>	<b>5.3倍</b>	<b>1.6%</b>
フィジー	236,289	全増	5.2%	236,289	全増	1.4%

◎八代税関支署管内 輸入地域(国)別表

区 分	4月			1月以降累計		
	価額(千円)	前年同月比	構成比	価額(千円)	前年同期比	構成比
<b>総 額</b>	<b>7,549,927</b>	<b>48.8%</b>	<b>100.0%</b>	<b>53,204,811</b>	<b>78.4%</b>	<b>100.0%</b>
<b>アジア</b>	<b>3,717,450</b>	<b>94.5%</b>	<b>49.2%</b>	<b>21,425,307</b>	<b>125.7%</b>	<b>40.3%</b>
大韓民国	618,383	198.4%	8.2%	2,654,727	163.1%	5.0%
中華人民共和国	1,109,000	54.8%	14.7%	7,300,602	117.6%	13.7%
台湾	348,464	7.3倍	4.6%	3,030,950	5.0倍	5.7%
ベトナム	109,797	3.3倍	1.5%	2,170,628	146.1%	4.1%
タイ	276,856	98.9%	3.7%	1,751,763	85.5%	3.3%
マレーシア	581,763	128.1%	7.7%	2,289,869	130.5%	4.3%
フィリピン	239,882	97.3%	3.2%	1,133,447	115.8%	2.1%
インド	369,355	2.4倍	4.9%	884,173	104.3%	1.7%
<b>中東欧・ロシア等</b>	-	<b>全減</b>	-	<b>1,915,268</b>	<b>180.1%</b>	<b>3.6%</b>
カザフスタン	-	<b>全減</b>	-	1,558,819	13.8倍	2.9%
<b>北米</b>	<b>1,531,149</b>	<b>75.2%</b>	<b>20.3%</b>	<b>13,230,841</b>	<b>161.7%</b>	<b>24.9%</b>
カナダ	5,178	0.3%	0.1%	5,611,232	79.6%	10.5%
アメリカ合衆国	1,525,971	11.8倍	20.2%	7,619,609	6.7倍	14.3%
<b>中南米</b>	<b>1,810,573</b>	<b>58.0%</b>	<b>24.0%</b>	<b>9,990,363</b>	<b>82.3%</b>	<b>18.8%</b>
コロンビア	-	-	-	2,543,185	全増	4.8%
ブラジル	1,800,083	57.9%	23.8%	7,392,255	61.1%	13.9%
<b>アフリカ</b>	-	<b>全減</b>	-	<b>756,577</b>	<b>44.4%</b>	<b>1.4%</b>
南アフリカ共和国	-	<b>全減</b>	-	756,577	45.2%	1.4%
<b>大洋州</b>	<b>355,617</b>	<b>7.0%</b>	<b>4.7%</b>	<b>5,538,705</b>	<b>20.2%</b>	<b>10.4%</b>
オーストラリア	309,315	6.2%	4.1%	5,492,403	20.1%	10.3%