

【概要版】

八代税関支署 管内貿易概況(速報)
〔令和6年2月分〕

令和6年3月25日

(附 表)

輸出入総額 207億64百万円〔前年同月比 119.6% (+ 34億01百万円)〕
5か月ぶりの増

輸出入差引 ▲ 138億36百万円 入超

輸 出 34億64百万円〔前年同月比 121.0% (+ 6億00百万円)〕

【鉄鋼】などは減少したものの、【輸送用機器】や【電気機器】などが増加したことにより、輸出総額は34億64百万円となり、前年同月と比べ121.0%(+6億00百万円)と3か月連続の増となった。

輸送用機器 3億52百万円〔前年同月比 4.1倍 (+ 2億66百万円)〕
電気機器 8億35百万円〔 " 144.7% (+ 2億58百万円)〕
その他の化学製品 4億36百万円〔 " 166.0% (+ 1億73百万円)〕
鉄鋼 2億34百万円〔 " 50.7% (▲ 2億28百万円)〕
一般機械 4億65百万円〔 " 77.7% (▲ 1億33百万円)〕

輸 入 173億00百万円〔前年同月比 119.3% (+ 28億01百万円)〕

【石炭】などは減少したものの、【一般機械】や【肥料】などが増加したことにより、輸入総額は173億00百万円となり、前年同月と比べ119.3%(+28億01百万円)と5か月ぶりの増となった。

一般機械 24億11百万円〔前年同月比 9.3倍 (+ 21億52百万円)〕
肥料 12億30百万円〔 " 6.4倍 (+ 10億39百万円)〕
輸送用機器 7億74百万円〔 " 48.1倍 (+ 7億58百万円)〕
石炭 56億69百万円〔 " 76.0% (▲ 17億86百万円)〕
元素及び化合物 8億31百万円〔 " 75.5% (▲ 2億69百万円)〕

※ 輸出はFOB価格、輸入はCIF価格による。

※ 本資料に関するお問い合わせは、八代税関支署統括審査官部門(0965-37-1765)へお願いします。

○国別輸出(上位3カ国)

国名	輸出額 (百万円)	前年同月比	構成比	主な品目
中華人民共和国	1,134	162.0%	32.7%	木材及びコルク、輸送用機器
大韓民国	647	84.8%	18.7%	鉄鋼、その他の化学製品
台湾	436	5.0倍	12.6%	電気機器、精油・香料及び化粧品類

○国別輸入(上位3カ国)

国名	輸入額 (百万円)	前年同月比	構成比	主な品目
オーストラリア	3,222	70.7%	18.6%	石炭、穀物及び同調製品
カナダ	2,930	88.2%	16.9%	石炭、元素及び化合物
中華人民共和国	2,818	2.7倍	16.3%	輸送用機器、飼料

○主要輸出品(上位5品目)

品名	輸出額 (百万円)	前年同月比	構成比	主な仕向国
電気機器	835	144.7%	24.1%	台湾、中華人民共和国
一般機械	465	77.7%	13.4%	インドネシア、中華人民共和国
その他の化学製品	436	166.0%	12.6%	中華人民共和国、大韓民国
輸送用機器	352	4.1倍	10.2%	中華人民共和国、モンゴル
木材及びコルク	343	152.1%	9.9%	中華人民共和国、大韓民国

○主要輸入品(上位5品目)

品名	輸入額 (百万円)	前年同月比	構成比	主な仕出国
石炭	5,669	76.0%	32.8%	カナダ、オーストラリア
一般機械	2,411	9.3倍	13.9%	台湾、大韓民国
穀物及び同調製品	2,279	108.3%	13.2%	ブラジル、アメリカ合衆国
肥料	1,230	6.4倍	7.1%	マレーシア、ベトナム
木製品及びコルク製品(除家具)	967	116.0%	5.6%	ブラジル、フィリピン

八代税関支署管内貿易概況（速報）
[令和6年2月分]

◎八代税関支署管内貿易総額

区 分	当 月 (百万円)	前 年 同月比	長崎税関 管内比	累 計 (百万円)	前 年 同期比	長崎税関 管内比
輸 出	3,464	121.0%	11.1%	6,448	113.4%	10.1%
輸 入	17,300	119.3%	7.9%	32,510	88.8%	8.0%
入(△)出超	△ 13,836	-	-	△ 26,063	-	-

◎長崎税関管内貿易総額

区 分	当 月 (百万円)	前 年 同月比	累 計 (百万円)	前 年 同期比
輸 出	31,275	101.6%	63,598	95.6%
輸 入	218,064	97.3%	408,626	82.8%
入(△)出超	△ 186,789	-	△ 345,028	-

注 1 輸出はFOB価格、輸入はCIF価格による。

2 輸出は当該貨物を積載する船舶又は航空機の出港の日、輸入は当該貨物の許可の日をもって計上される。
(ただし、蔵入貨物、移入貨物及び輸入許可前引取貨物は承認の日をもって計上される。)

3 本資料における貿易額は、八代支署管内の各官署が管轄する区域に蔵置された貨物の通関額である。

4 数量又は価額欄中の「0」は表示単位に満たないもの、「-」は実績がないもの、「殆全増」は前年比が100倍以上のもの。

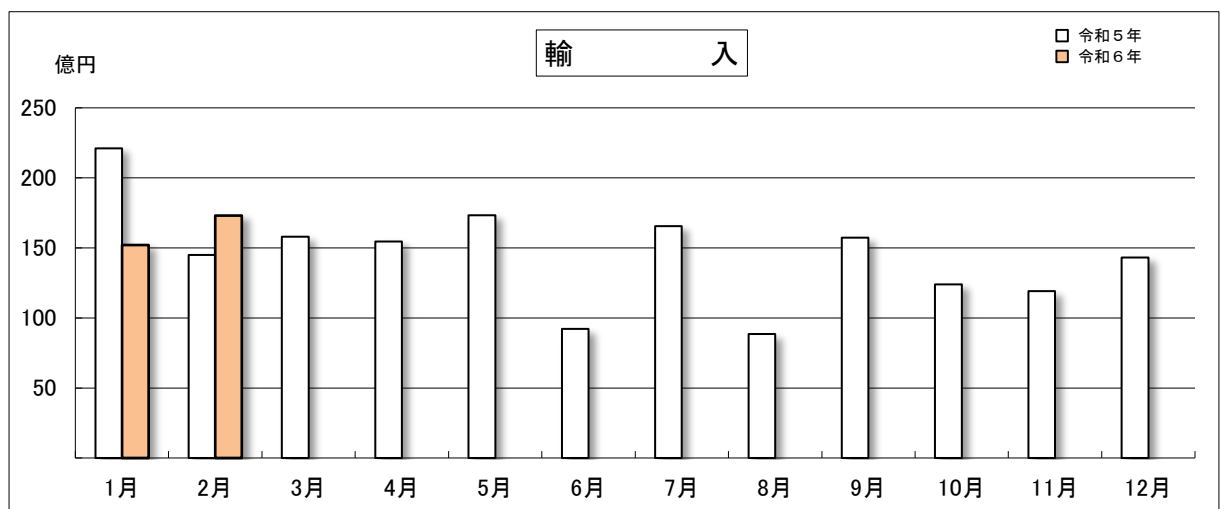
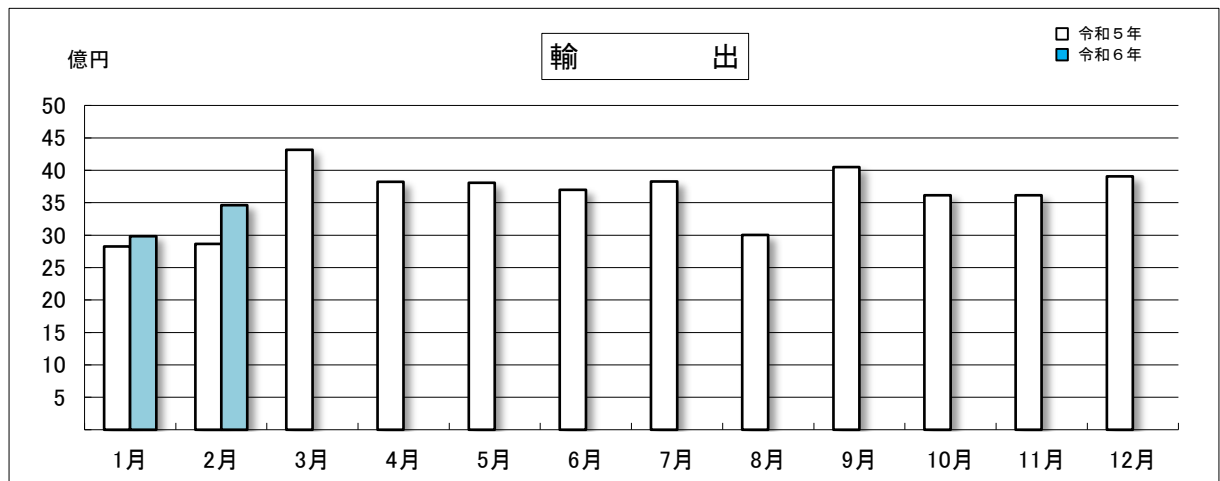
5 輸出の当月分、輸入の当月分及び前月分は速報値である。

6 本資料を他に転載する場合は、必ず八代税関支署の資料に基づく旨を注記してください。

◎八代税関支署管内 月別貿易額推移

(単位：百万円)

区 分	輸 出			輸 入		
	令和6年	令和5年	前年同月比	令和6年	令和5年	前年同月比
1月	2,984	2,824	105.7%	15,210	22,101	68.8%
2月	3,464	2,863	121.0%	17,300	14,499	119.3%
3月		4,315			15,801	
4月		3,820			15,463	
5月		3,810			17,338	
6月		3,700			9,226	
7月		3,825			16,551	
8月		3,005			8,862	
9月		4,048			15,721	
10月		3,617			12,384	
11月		3,617			11,907	
12月		3,909			14,305	
累計	6,448	43,354		32,510	174,157	
当月までの累計	6,448	5,687	113.4%	32,510	36,600	88.8%



◎八代税関支署管内 主要輸出品表

品名	単位	2月					1月以降累計			
		数量	価額(千円)	前年同月比		構成比	数量	価額(千円)	前年同期比	
				数量	価額				数量	価額
総額			3,463,769		121.0%	100.0%		6,447,734		113.4%
食料品及び動物			108,887		72.6%	3.1%		197,214		58.3%
魚介類及び同調製品	MT	74	79,985	84.1%	81.2%	2.3%	113	121,380	57.1%	49.2%
原材料			523,917		124.6%	15.1%		1,002,762		86.2%
木材及びコルク			343,288		152.1%	9.9%		559,891		137.4%
金属鉱及びびくず	MT	651	125,728	106.4%	87.5%	3.6%	3,017	353,291	31.7%	53.6%
化学製品			651,834		160.8%	18.8%		1,175,357		166.9%
その他の化学製品	MT	2,575	435,726	12.3倍	166.0%	12.6%	2,869	808,258	6.7倍	160.9%
原料別製品			427,919		82.9%	12.4%		1,120,341		112.8%
鉄鋼	MT	2,992	234,460	50.3%	50.7%	6.8%	9,546	746,427	82.3%	83.9%
鉄鋼の棒・形鋼及び線	MT	2,992	233,912	73.7%	71.9%	6.8%	8,147	643,075	100.8%	100.7%
機械類及び輸送用機器			1,651,128		131.1%	47.7%		2,715,222		117.4%
一般機械			464,698		77.7%	13.4%		1,034,464		106.1%
原動機	KG	115,815	306,574	65.4%	65.5%	8.9%	280,351	740,243	95.5%	97.2%
電気機器			834,630		144.7%	24.1%		1,327,784		110.2%
輸送用機器			351,800		4.1倍	10.2%		352,974		2.7倍

◎八代税関支署管内 主要輸入品表

品名	単位	2月					1月以降累計			
		数量	価額(千円)	前年同月比		構成比	数量	価額(千円)	前年同期比	
				数量	価額				数量	価額
総額			17,300,041		119.3%	100.0%		32,510,403		88.8%
食料品及び動物			3,192,674		114.9%	18.5%		5,151,773		86.4%
穀物及び同調製品	MT	56,225	2,279,362	127.6%	108.3%	13.2%	96,199	3,871,886	97.7%	79.4%
とうもろこし	MT	50,297	1,953,545	188.8%	162.8%	11.3%	77,358	2,998,353	118.8%	98.9%
飼料	MT	10,438	785,974	109.5%	121.2%	4.5%	14,184	1,042,634	101.0%	111.7%
鉱物性燃料			5,812,111		77.7%	33.6%		14,644,507		76.0%
石炭	MT	158,653	5,668,941	97.2%	76.0%	32.8%	443,653	14,372,479	120.6%	74.7%
化学製品			2,321,058		153.2%	13.4%		4,107,515		99.4%
元素及び化合物			830,880		75.5%	4.8%		2,061,944		74.0%
有機化合物			776,158		71.1%	4.5%		1,961,293		72.4%
肥料	MT	18,602	1,230,016	10.0倍	6.4倍	7.1%	24,129	1,586,955	2.1倍	162.9%
原料別製品			1,673,756		111.7%	9.7%		3,199,224		65.5%
木製品及びコルク製品(除家具)			967,381		116.0%	5.6%		1,940,308		65.5%
パルプウッド等	MT	24,077	729,272	107.5%	118.5%	4.2%	47,008	1,501,400	49.7%	58.8%
機械類及び輸送用機器			3,954,839		5.1倍	22.9%		4,802,818		3.8倍
一般機械			2,410,678		9.3倍	13.9%		2,684,669		4.2倍
電気機器			770,476		154.2%	4.5%		957,772		162.0%
輸送用機器			773,685		48.1倍	4.5%		1,160,377		44.3倍

◎八代税関支署管内 輸出地域(国)別表

区 分	2月			1月以降累計		
	価額(千円)	前年同月比	構成比	価額(千円)	前年同期比	構成比
総 額	3,463,769	121.0%	100.0%	6,447,734	113.4%	100.0%
アジア	3,004,189	131.2%	86.7%	5,546,330	123.4%	86.0%
大韓民国	646,584	84.8%	18.7%	1,555,717	82.9%	24.1%
中華人民共和国	1,133,888	162.0%	32.7%	1,700,394	153.8%	26.4%
台湾	436,372	5.0倍	12.6%	629,455	4.9倍	9.8%
香港	50,678	162.4%	1.5%	93,404	2.2倍	1.4%
ベトナム	103,847	179.9%	3.0%	204,378	95.3%	3.2%
タイ	27,401	50.1%	0.8%	111,420	110.5%	1.7%
マレーシア	143,955	64.2%	4.2%	370,198	116.4%	5.7%
インドネシア	261,834	114.0%	7.6%	578,421	129.0%	9.0%
インド	101,323	89.9%	2.9%	183,497	94.1%	2.8%
西欧	231,159	75.7%	6.7%	459,895	71.7%	7.1%
英国	81,415	96.5%	2.4%	119,086	71.3%	1.8%
北米	179,460	98.3%	5.2%	306,029	79.0%	4.7%
アメリカ合衆国	179,460	98.3%	5.2%	306,029	79.0%	4.7%

◎八代税関支署管内 輸入地域(国)別表

区 分	2月			1月以降累計		
	価額(千円)	前年同月比	構成比	価額(千円)	前年同期比	構成比
総 額	17,300,041	119.3%	100.0%	32,510,403	88.8%	100.0%
アジア	7,868,745	2.3倍	45.5%	10,733,347	133.2%	33.0%
大韓民国	587,728	2.1倍	3.4%	1,185,543	162.2%	3.6%
中華人民共和国	2,818,153	2.7倍	16.3%	4,003,550	2.0倍	12.3%
台湾	2,311,879	8.0倍	13.4%	2,504,649	5.4倍	7.7%
マレーシア	1,334,394	殆全増	7.7%	1,649,855	2.2倍	5.1%
フィリピン	306,381	109.1%	1.8%	570,119	115.7%	1.8%
中東欧・ロシア等	39,466	18.6%	0.2%	1,693,766	3.5倍	5.2%
カザフスタン	-	-	-	1,558,819	全増	4.8%
北米	3,610,516	92.2%	20.9%	11,262,842	2.7倍	34.6%
カナダ	2,929,868	88.2%	16.9%	5,594,885	167.8%	17.2%
アメリカ合衆国	680,648	114.7%	3.9%	5,667,957	6.4倍	17.4%
中南米	2,488,571	114.2%	14.4%	4,088,340	76.8%	12.6%
ブラジル	2,481,935	114.7%	14.3%	4,056,549	76.7%	12.5%
アフリカ	-	全減	-	756,577	89.0%	2.3%
南アフリカ共和国	-	全減	-	756,577	91.9%	2.3%
大洋州	3,221,548	70.6%	18.6%	3,858,801	22.0%	11.9%
オーストラリア	3,221,548	70.7%	18.6%	3,858,801	22.0%	11.9%