

【概要版】

八代税関支署 管内貿易概況(速報)  
〔令和5年12月分〕

令和6年1月26日

( 附 表 )

**輸出入総額** 182億17百万円〔前年同月比 87.9% ( ▲ 25億04百万円 )〕  
3か月連続の減

**輸出入差引** ▲ 104億00百万円 入超

**輸 出** 39億09百万円〔前年同月比 130.5% ( + 9億14百万円 )〕

【魚介類及び同調製品】などは減少したものの、【電気機器】や【金属鉱及びびくず】などが増加したことにより、輸出総額は39億09百万円となり、前年同月と比べ130.5%(+9億14百万円)と3か月ぶりの増となった。

電気機器 8億75百万円〔前年同月比 149.0% ( + 2億88百万円 )〕  
金属鉱及びびくず 1億59百万円〔 " 7.5倍 ( + 1億38百万円 )〕  
紙類及び同製品 1億41百万円〔 " 7.2倍 ( + 1億21百万円 )〕  
魚介類及び同調製品 50百万円〔 " 41.1% ( ▲ 71百万円 )〕  
輸送用機器 43百万円〔 " 56.6% ( ▲ 33百万円 )〕

**輸 入** 143億08百万円〔前年同月比 80.7% ( ▲ 34億18百万円 )〕

【木製品及びコルク製品(除家具)】などは増加したものの、【石炭】や【粗鉱物】などが減少したことにより、輸入総額は143億08百万円となり、前年同月と比べ80.7%(▲34億18百万円)と3か月連続の減となった。

石炭 35億38百万円〔前年同月比 31.9% ( ▲ 75億44百万円 )〕  
粗鉱物 21百万円〔 " 21.9% ( ▲ 76百万円 )〕  
その他の雑製品 2億49百万円〔 " 89.0% ( ▲ 31百万円 )〕  
木製品及びコルク製品(除家具) 15億69百万円〔 " 4.7倍 ( + 12億38百万円 )〕  
飼料 9億73百万円〔 " 5.8倍 ( + 8億04百万円 )〕

※ 輸出はFOB価格、輸入はCIF価格による。

※ 本資料に関するお問い合わせは、八代税関支署統括審査官部門(0965-37-1765)へお願いします。

○国別輸出(上位3カ国)

国名	輸出額 (百万円)	前年同月比	構成比	主な品目
大韓民国	1,026	107.3%	26.2%	鉄鋼、その他の化学製品
中華人民共和国	915	122.6%	23.4%	木材及びコルク、電気機器
インドネシア	360	2.0倍	9.2%	一般機械、元素及び化合物

○国別輸入(上位3カ国)

国名	輸入額 (百万円)	前年同月比	構成比	主な品目
ブラジル	4,697	128.9%	32.8%	穀物及び同調製品、元素及び化合物
オーストラリア	2,893	30.0%	20.2%	石炭、非鉄金属
中華人民共和国	1,395	143.7%	9.8%	飼料、石油及び同製品

○主要輸出品(上位5品目)

品名	輸出額 (百万円)	前年同月比	構成比	主な仕向国
電気機器	875	149.0%	22.4%	アメリカ合衆国、中華人民共和国
一般機械	745	115.3%	19.1%	インドネシア、マレーシア
鉄鋼	642	108.0%	16.4%	大韓民国
木材及びコルク	320	102.6%	8.2%	中華人民共和国、大韓民国
その他の化学製品	314	112.3%	8.0%	中華人民共和国、大韓民国

○主要輸入品(上位5品目)

品名	輸入額 (百万円)	前年同月比	構成比	主な仕出国
石炭	3,538	31.9%	24.7%	オーストラリア、インドネシア
穀物及び同調製品	2,869	107.9%	20.0%	ブラジル、タイ
元素及び化合物	2,305	127.9%	16.1%	ブラジル、中華人民共和国
木製品及びコルク製品(除家具)	1,569	4.7倍	11.0%	ブラジル、ベトナム
飼料	973	5.8倍	6.8%	アメリカ合衆国、中華人民共和国

八代税関支署管内貿易概況（速報）  
[令和5年12月分]

## ◎八代税関支署管内貿易総額

区 分	当 月 (百万円)	前 年 同月比	長崎税関 管内比	累 計 (百万円)	前 年 同期比	長崎税関 管内比
輸 出	3,909	130.5%	17.2%	43,354	101.0%	11.2%
輸 入	14,308	80.7%	6.5%	174,344	101.8%	6.6%
入(△)出超	△ 10,400	-	-	△ 130,990	-	-

## ◎長崎税関管内貿易総額

区 分	当 月 (百万円)	前 年 同月比	累 計 (百万円)	前 年 同期比
輸 出	22,678	125.3%	388,412	87.6%
輸 入	220,753	83.1%	2,658,310	87.4%
入(△)出超	△ 198,074	-	△ 2,269,898	-

注 1 輸出はFOB価格、輸入はCIF価格による。

2 輸出は当該貨物を積載する船舶又は航空機の出港の日、輸入は当該貨物の許可の日をもって計上される。  
(ただし、蔵入貨物、移入貨物及び輸入許可前引取貨物は承認の日をもって計上される。)

3 本資料における貿易額は、八代支署管内の各官署が管轄する区域に蔵置された貨物の通関額である。

4 数量又は価額欄中の「0」は表示単位に満たないもの、「-」は実績がないもの、「殆全増」は前年比が100倍以上のもの。

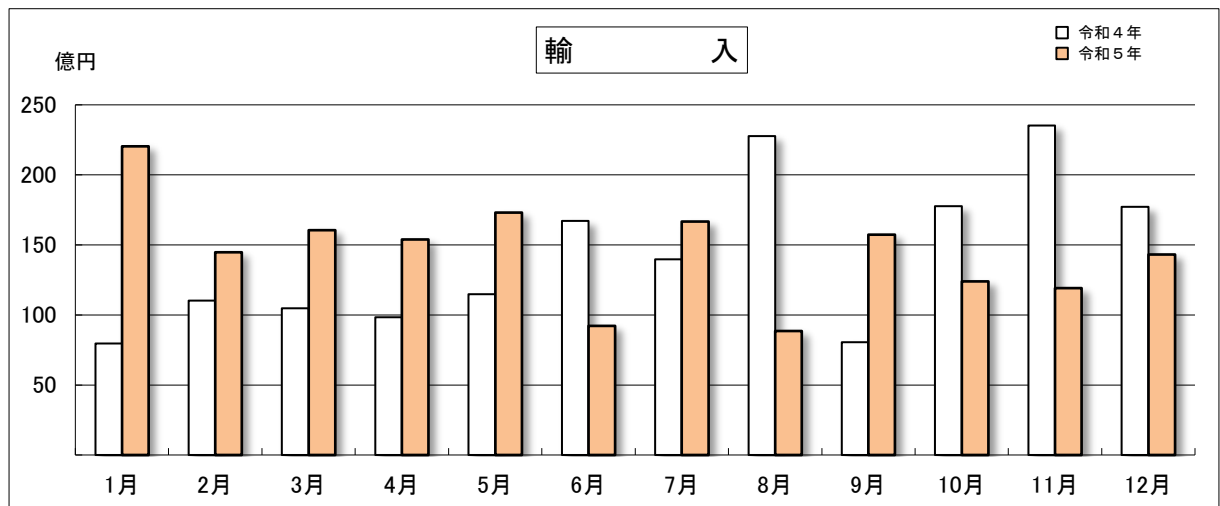
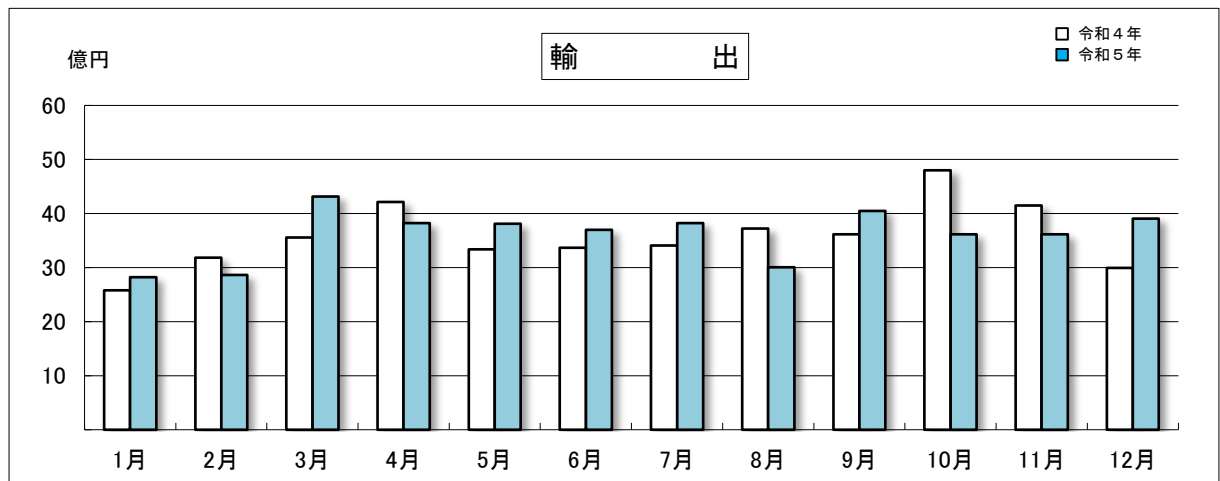
5 輸出の当月分、輸入の当月分及び前月分は速報値である。

6 本資料を他に転載する場合は、必ず八代税関支署の資料に基づく旨を注記してください。

## ◎八代税関支署管内 月別貿易額推移

(単位：百万円)

区 分	輸 出			輸 入		
	令和5年	令和4年	前年同月比	令和5年	令和4年	前年同月比
1月	2,824	2,582	109.4%	22,048	7,966	2.8倍
2月	2,863	3,186	89.9%	14,473	11,028	131.2%
3月	4,315	3,556	121.4%	16,042	10,474	153.2%
4月	3,820	4,212	90.7%	15,389	9,840	156.4%
5月	3,810	3,338	114.1%	17,309	11,478	150.8%
6月	3,700	3,365	109.9%	9,226	16,706	55.2%
7月	3,825	3,409	112.2%	16,668	13,977	119.3%
8月	3,005	3,724	80.7%	8,862	22,779	38.9%
9月	4,048	3,613	112.0%	15,721	8,049	195.3%
10月	3,617	4,799	75.4%	12,384	17,756	69.7%
11月	3,617	4,148	87.2%	11,915	23,526	50.6%
12月	3,909	2,995	130.5%	14,308	17,726	80.7%
累計	43,354	42,928		174,344	171,307	
当月までの累計	43,354	42,928	101.0%	174,344	171,307	101.8%



◎八代税関支署管内 主要輸出品表

品名	単位	12月					1月以降累計			
		数量	価額(千円)	前年同月比		構成比	数量	価額(千円)	前年同期比	
				数量	価額				数量	価額
<b>総額</b>			<b>3,908,591</b>		<b>130.5%</b>	<b>100.0%</b>		<b>43,353,740</b>		<b>101.0%</b>
<b>食料品及び動物</b>			<b>90,430</b>		<b>48.6%</b>	<b>2.3%</b>		<b>1,863,640</b>		<b>103.5%</b>
魚介類及び同調製品	MT	48	49,843	51.6%	41.1%	1.3%	1,233	1,348,891	106.8%	109.4%
<b>原材料</b>			<b>522,468</b>		<b>138.8%</b>	<b>13.4%</b>		<b>7,760,472</b>		<b>94.8%</b>
木材及びコルク			320,252		102.6%	8.2%		3,526,408		100.9%
金属鉱及びびくず	MT	1,096	159,442	4.4倍	7.5倍	4.1%	40,263	3,374,322	88.7%	85.0%
<b>化学製品</b>			<b>561,397</b>		<b>144.5%</b>	<b>14.4%</b>		<b>4,452,507</b>		<b>109.4%</b>
その他の化学製品	MT	263	313,650	100.4%	112.3%	8.0%	4,924	3,170,147	191.4%	113.9%
<b>原料別製品</b>			<b>943,280</b>		<b>149.4%</b>	<b>24.1%</b>		<b>7,657,658</b>		<b>116.7%</b>
鉄鋼	MT	8,316	641,816	113.5%	108.0%	16.4%	81,906	6,446,711	119.1%	111.9%
鉄鋼の棒・形鋼及び線	MT	6,895	537,360	116.6%	109.6%	13.7%	62,382	4,990,061	132.6%	120.2%
<b>機械類及び輸送用機器</b>			<b>1,663,024</b>		<b>127.0%</b>	<b>42.5%</b>		<b>19,942,208</b>		<b>95.7%</b>
一般機械			744,617		115.3%	19.1%		7,843,219		119.5%
原動機	KG	214,294	540,681	118.9%	124.5%	13.8%	2,302,592	5,972,922	118.0%	132.0%
電気機器			875,152		149.0%	22.4%		8,195,023		87.6%
輸送用機器			43,255		56.6%	1.1%		3,903,966		79.2%
二輪自動車類			41,838		62.5%	1.1%		3,715,285		84.7%

◎八代税関支署管内 主要輸入品表

品名	単位	12月					1月以降累計			
		数量	価額(千円)	前年同月比		構成比	数量	価額(千円)	前年同期比	
				数量	価額				数量	価額
<b>総額</b>			<b>14,308,272</b>		<b>80.7%</b>	<b>100.0%</b>		<b>174,344,130</b>		<b>101.8%</b>
<b>食料品及び動物</b>			<b>4,107,674</b>		<b>141.2%</b>	<b>28.7%</b>		<b>38,302,250</b>		<b>100.4%</b>
穀物及び同調製品	MT	67,681	2,868,690	129.3%	107.9%	20.0%	611,816	29,799,755	103.0%	93.3%
とうもろこし	MT	61,158	2,379,676	134.6%	106.0%	16.6%	450,005	20,077,325	94.8%	85.5%
飼料	MT	11,964	973,345	4.1倍	5.8倍	6.8%	100,074	7,059,491	123.3%	137.7%
植物性油かす	MT	11,271	915,839	全増	全増	6.4%	69,624	5,421,581	135.2%	157.3%
<b>鉱物性燃料</b>			<b>3,818,437</b>		<b>34.4%</b>	<b>26.7%</b>		<b>69,107,092</b>		<b>96.4%</b>
石炭	MT	178,531	3,537,849	85.9%	31.9%	24.7%	1,976,450	67,513,620	136.3%	97.5%
<b>化学製品</b>			<b>3,199,895</b>		<b>149.8%</b>	<b>22.4%</b>		<b>28,495,264</b>		<b>92.8%</b>
元素及び化合物			2,304,945		127.9%	16.1%		19,749,855		119.5%
有機化合物			2,244,249		126.9%	15.7%		19,029,894		118.0%
肥料	MT	8,243	543,768	19.5倍	12.6倍	3.8%	81,648	5,320,495	77.3%	50.2%
<b>原料別製品</b>			<b>2,197,302</b>		<b>2.6倍</b>	<b>15.4%</b>		<b>22,187,610</b>		<b>111.0%</b>
木製品及びコルク製品(除家具)			1,569,439		4.7倍	11.0%		13,155,580		118.3%
パルプウッド等	MT	50,064	1,357,858	殆全増	69.3倍	9.5%	381,202	10,468,996	120.2%	125.8%
非鉄金属	MT	985	346,378	130.5%	133.3%	2.4%	12,160	4,151,578	77.6%	69.7%
金属製品			99,418		102.6%	0.7%		3,253,892		3.0倍
<b>機械類及び輸送用機器</b>			<b>577,535</b>		<b>2.2倍</b>	<b>4.0%</b>		<b>9,829,774</b>		<b>2.2倍</b>
一般機械			402,278		2.6倍	2.8%		5,923,065		159.7%
輸送用機器			27,813		2.7倍	0.2%		1,349,329		6.4倍

◎八代税関支署管内 輸出地域(国)別表

区 分	12月			1月以降累計		
	価額(千円)	前年同月比	構成比	価額(千円)	前年同期比	構成比
<b>総 額</b>	<b>3,908,591</b>	<b>130.5%</b>	<b>100.0%</b>	<b>43,353,740</b>	<b>101.0%</b>	<b>100.0%</b>
<b>アジア</b>	<b>3,180,902</b>	<b>126.1%</b>	<b>81.4%</b>	<b>36,086,888</b>	<b>104.7%</b>	<b>83.2%</b>
大韓民国	1,025,906	107.3%	26.2%	11,468,152	94.5%	26.5%
中華人民共和国	914,813	122.6%	23.4%	12,231,787	103.7%	28.2%
台湾	343,266	6.5倍	8.8%	1,608,919	90.5%	3.7%
ベトナム	39,055	106.9%	1.0%	1,617,355	179.4%	3.7%
タイ	54,386	62.9%	1.4%	697,867	113.4%	1.6%
マレーシア	204,538	91.2%	5.2%	2,141,022	116.2%	4.9%
インドネシア	359,926	2.0倍	9.2%	3,625,529	162.4%	8.4%
インド	169,013	135.6%	4.3%	1,705,366	79.7%	3.9%
<b>西欧</b>	<b>252,205</b>	<b>131.3%</b>	<b>6.5%</b>	<b>2,884,434</b>	<b>99.9%</b>	<b>6.7%</b>
英国	27,141	60.9%	0.7%	630,229	85.0%	1.5%
ドイツ	48,940	4.3倍	1.3%	696,292	140.4%	1.6%
<b>北米</b>	<b>304,406</b>	<b>160.6%</b>	<b>7.8%</b>	<b>3,123,830</b>	<b>83.1%</b>	<b>7.2%</b>
アメリカ合衆国	303,702	160.3%	7.8%	3,098,577	82.6%	7.1%

◎八代税関支署管内 輸入地域(国)別表

区 分	12月			1月以降累計		
	価額(千円)	前年同月比	構成比	価額(千円)	前年同期比	構成比
<b>総 額</b>	<b>14,308,272</b>	<b>80.7%</b>	<b>100.0%</b>	<b>174,344,130</b>	<b>101.8%</b>	<b>100.0%</b>
<b>アジア</b>	<b>5,430,268</b>	<b>2.5倍</b>	<b>38.0%</b>	<b>49,855,434</b>	<b>122.3%</b>	<b>28.6%</b>
大韓民国	695,199	2.5倍	4.9%	5,973,380	108.0%	3.4%
中華人民共和国	1,395,397	143.7%	9.8%	19,394,071	141.1%	11.1%
ベトナム	630,877	14.8倍	4.4%	4,596,866	132.4%	2.6%
タイ	553,962	2.9倍	3.9%	4,565,975	183.6%	2.6%
マレーシア	599,171	10.1倍	4.2%	5,387,127	55.5%	3.1%
インドネシア	994,576	21.7倍	7.0%	3,110,438	4.5倍	1.8%
<b>北米</b>	<b>985,288</b>	<b>48.8%</b>	<b>6.9%</b>	<b>24,002,869</b>	<b>96.1%</b>	<b>13.8%</b>
カナダ	6,384	0.3%	0.0%	10,315,288	174.2%	5.9%
アメリカ合衆国	978,904	9.6倍	6.8%	13,687,581	71.9%	7.9%
<b>中南米</b>	<b>4,825,583</b>	<b>129.3%</b>	<b>33.7%</b>	<b>37,390,081</b>	<b>148.7%</b>	<b>21.4%</b>
コロンビア	-	-	-	5,997,947	全増	3.4%
ブラジル	4,696,759	128.9%	32.8%	30,851,980	131.6%	17.7%
<b>アフリカ</b>	<b>31,503</b>	<b>全増</b>	<b>0.2%</b>	<b>4,397,384</b>	<b>106.1%</b>	<b>2.5%</b>
南アフリカ共和国	-	-	-	4,176,264	102.6%	2.4%
<b>大洋州</b>	<b>2,973,502</b>	<b>30.8%</b>	<b>20.8%</b>	<b>56,050,803</b>	<b>81.3%</b>	<b>32.1%</b>
オーストラリア	2,892,588	30.0%	20.2%	55,824,325	81.2%	32.0%