

【概要版】

八代税関支署 管内貿易概況(速報)
〔令和4年10月分〕



令和4年11月25日

(附 表)

輸出入総額 222億39百万円〔前年同月比 131.5% (+ 53億22百万円)〕

輸出入差引 ▲ 126億41百万円 入超
2か月ぶりの増

輸 出 47億99百万円〔前年同月比 97.5% (▲ 1億22百万円)〕

〔輸送用機器〕などは増加したものの、〔精密機器類〕や〔電気機器〕などが減少したことにより、輸出総額は47億99万円となり、前年同月と比べ97.5%(▲1億22百万円)と5か月連続の減となった。

- 精密機器類 61百万円〔前年同月比 10.6% (▲ 5億12百万円)〕
- 電気機器 9億16百万円〔前年同月比 79.6% (▲ 2億34百万円)〕
- 金属鉱及びびくず 3億79百万円〔前年同月比 64.4% (▲ 2億10百万円)〕
- 輸送用機器 9億68百万円〔前年同月比 3.0倍 (+ 6億41百万円)〕
- 鉄鋼 5億78百万円〔前年同月比 160.0% (+ 2億17百万円)〕

輸 入 174億40百万円〔前年同月比 145.4% (+ 54億45百万円)〕

〔飼料〕などは減少したものの、〔石炭〕や〔木製品及びコルク製品(除家具)〕などが増加したことにより、輸入総額は174億40百万円となり、前年同月と比べ145.4%(+54億45百万円)と2か月ぶりの増となった。

- 石炭 78億70百万円〔前年同月比 127.4% (+ 16億92百万円)〕
- 木製品及びコルク製品(除家具) 13億35百万円〔前年同月比 6.9倍 (+ 11億42百万円)〕
- 元素及び化合物 16億34百万円〔前年同月比 199.0% (+ 8億13百万円)〕
- 飼料 1億48百万円〔前年同月比 34.1% (▲ 2億85百万円)〕
- 輸送用機器 11百万円〔前年同月比 11.5% (▲ 86百万円)〕

※ 輸出はFOB価格、輸入はCIF価格による。
※ 本資料に関するお問い合わせは、八代税関支署統括審査官部門(0965-37-1765)へお願いします。

○国別輸出(上位3カ国)

国名	輸出額 (百万円)	前年同月比	構成比	主な品目
中華人民共和国	1,668	150.5%	34.7%	輸送用機器、木材及びコルク
大韓民国	1,241	125.8%	25.9%	鉄鋼、金属鉱及びびくず
アメリカ合衆国	368	46.6%	7.7%	電気機器、一般機械

○国別輸入(上位3カ国)

国名	輸入額 (百万円)	前年同月比	構成比	主な品目
オーストラリア	8,654	2.2倍	49.6%	石炭、木製品及びコルク製品(除家具)
ブラジル	3,614	198.6%	20.7%	穀物及び同調製品、元素及び化合物
中華人民共和国	1,400	175.4%	8.0%	石油及び同製品、その他の雑製品

○主要輸出品(上位5品目)

品名	輸出額 (百万円)	前年同月比	構成比	主な仕向国
輸送用機器	968	3.0倍	20.2%	中華人民共和国、スペイン
電気機器	916	79.6%	19.1%	アメリカ合衆国、中華人民共和国
一般機械	664	97.9%	13.8%	インドネシア、マレーシア
鉄鋼	578	160.0%	12.0%	大韓民国
金属鉱及びびくず	379	64.4%	7.9%	大韓民国、台湾

○主要輸入品(上位5品目)

品名	輸入額 (百万円)	前年同月比	構成比	主な仕出国
石炭	7,870	127.4%	45.1%	オーストラリア
穀物及び同調製品	2,459	144.7%	14.1%	ブラジル、アルゼンチン
元素及び化合物	1,634	199.0%	9.4%	ブラジル、インド
木製品及びコルク製品(除家具)	1,335	6.9倍	7.7%	ベトナム、オーストラリア
肥料	1,065	114.1%	6.1%	マレーシア、ベトナム

八代税関支署管内貿易概況（速報）
[令和4年10月分]

◎八代税関支署管内貿易総額

区 分	当 月 (百万円)	前 年 同月比	長崎税関 管内比	累 計 (百万円)	前 年 同期比	長崎税関 管内比
輸 出	4,799	97.5%	16.1%	35,785	88.0%	9.1%
輸 入	17,440	145.4%	5.6%	128,833	133.7%	5.2%
入(△)出超	△ 12,641	-	-	△ 93,047	-	-

◎長崎税関管内貿易総額

区 分	当 月 (百万円)	前 年 同月比	累 計 (百万円)	前 年 同期比
輸 出	29,730	77.1%	394,568	102.6%
輸 入	310,437	2.3倍	2,466,614	2.1倍
入(△)出超	△ 280,707	-	△ 2,072,046	-

注 1 輸出はFOB価格、輸入はCIF価格による。

2 輸出は当該貨物を積載する船舶又は航空機の出港の日、輸入は当該貨物の許可の日をもって計上される。
(ただし、蔵入貨物、移入貨物及び輸入許可前引取貨物は承認の日をもって計上される。)

3 本資料における貿易額は、八代支署管内の各官署が管轄する区域に蔵置された貨物の通関額である。

4 数量又は価額欄中の「0」は表示単位に満たないもの、「-」は実績がないもの、「殆全増」は前年比が100倍以上のもの。

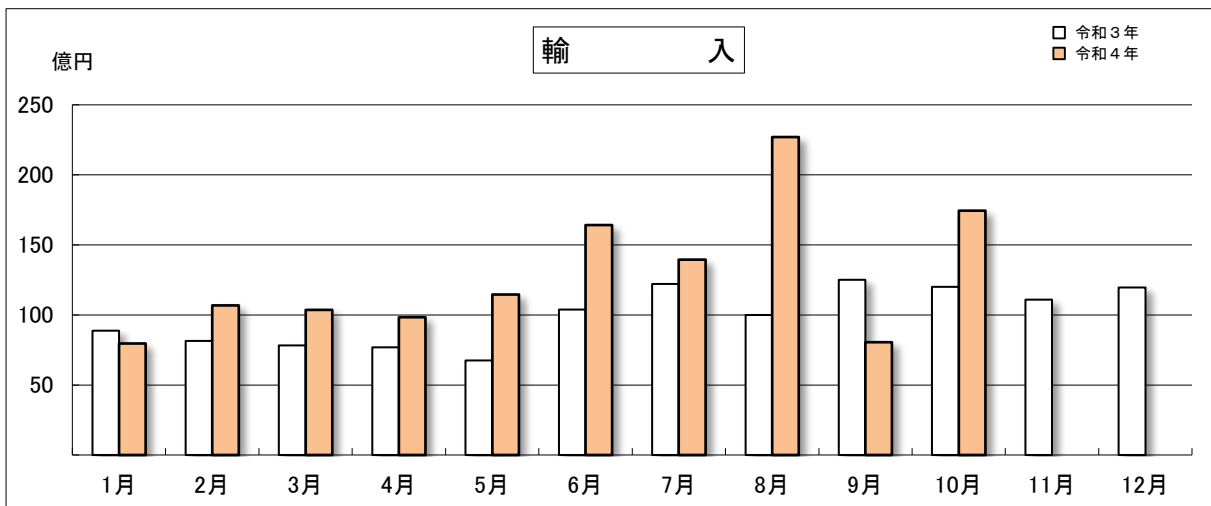
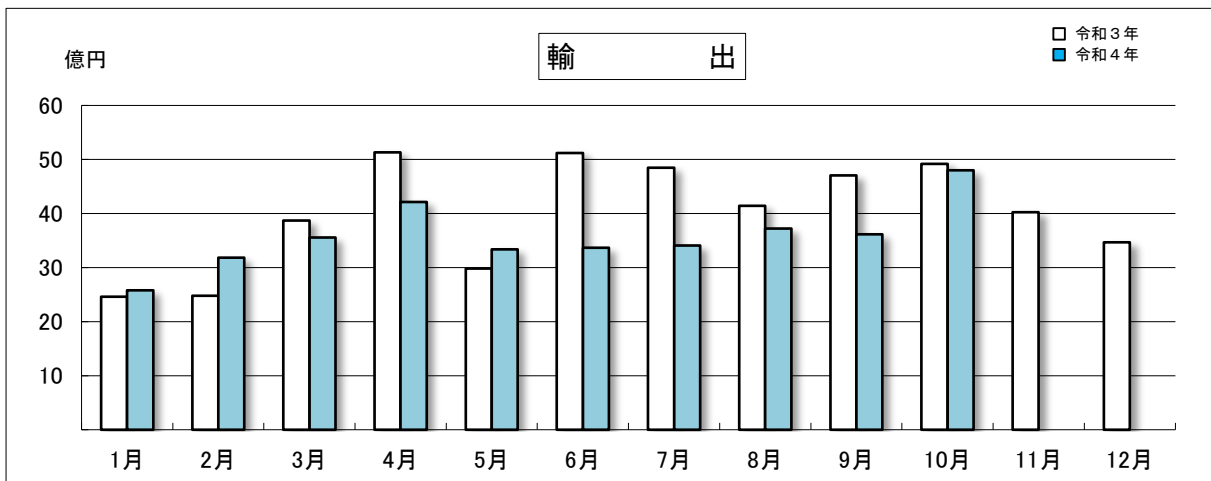
5 輸出の当月分、輸入の当月分及び前月分は速報値である。

6 本資料を他に転載する場合は、必ず八代税関支署の資料に基づく旨を注記してください。

◎八代税関支署管内 月別貿易額推移

(単位：百万円)

区 分	輸 出			輸 入		
	令和4年	令和3年	前年同月比	令和4年	令和3年	前年同月比
1月	2,582	2,462	104.8%	7,966	8,881	89.7%
2月	3,186	2,478	128.6%	10,680	8,153	131.0%
3月	3,556	3,869	91.9%	10,350	7,822	132.3%
4月	4,212	5,133	82.1%	9,832	7,692	127.8%
5月	3,338	2,983	111.9%	11,447	6,747	169.7%
6月	3,365	5,120	65.7%	16,412	10,380	158.1%
7月	3,409	4,849	70.3%	13,957	12,205	114.4%
8月	3,724	4,144	89.9%	22,700	9,995	2.3倍
9月	3,613	4,704	76.8%	8,049	12,497	64.4%
10月	4,799	4,921	97.5%	17,440	11,995	145.4%
11月		4,025			11,101	
12月		3,467			11,951	
累計	35,785	48,156		128,833	119,418	
当月までの累計	35,785	40,664	88.0%	128,833	96,367	133.7%



◎八代税関支署管内 主要輸出品表

品名	単位	10月					1月以降累計			
		数量	価額(千円)	前年同月比		構成比	数量	価額(千円)	前年同期比	
				数量	価額				数量	価額
輸出総額			4,798,915		97.5%	100.0%		35,785,191		88.0%
原材料			792,805		76.1%	16.5%		7,281,508		85.8%
木材及びコルク			349,073		97.1%	7.3%		2,950,317		115.1%
木材			349,073		97.1%	7.3%		2,950,317		115.2%
金属鉱及びびくず	MT	5,408	379,281	86.0%	64.4%	7.9%	42,236	3,703,347	58.1%	70.4%
化学製品			390,135		90.3%	8.1%		3,254,856		74.3%
その他の化学製品	MT	236	272,214	101.7%	121.3%	5.7%	2,046	2,188,362	103.3%	112.1%
原料別製品			752,552		142.8%	15.7%		5,222,831		98.9%
鉄鋼	MT	7,611	577,718	183.1%	160.0%	12.0%	54,159	4,563,289	82.1%	98.7%
鉄鋼の棒・形鋼及び線	MT	6,192	485,446	2.2倍	182.2%	10.1%	35,264	3,162,700	98.2%	113.1%
機械類及び輸送用機器			2,547,962		118.2%	53.1%		17,260,223		91.9%
一般機械			664,027		97.9%	13.8%		5,431,347		120.2%
原動機	KG	191,073	448,028	93.7%	98.1%	9.3%	1,628,447	3,771,250	121.0%	126.4%
電気機器			915,647		79.6%	19.1%		7,903,859		93.0%
輸送用機器			968,288		3.0倍	20.2%		3,925,017		68.0%
二輪自動車類			963,399		3.0倍	20.1%		3,396,905		66.3%

◎八代税関支署管内 主要輸入品表

品名	単位	10月					1月以降累計			
		数量	価額(千円)	前年同月比		構成比	数量	価額(千円)	前年同期比	
				数量	価額				数量	価額
輸入総額			17,439,651		145.4%	100.0%		128,832,514		133.7%
食料品及び動物			2,631,562		121.7%	15.1%		32,162,926		128.9%
穀物及び同調製品	MT	46,413	2,459,131	96.4%	144.7%	14.1%	488,783	26,450,404	95.5%	142.6%
とうもろこし	MT	45,376	2,386,099	115.5%	171.6%	13.7%	388,296	19,108,222	97.5%	142.7%
飼料	MT	2,559	147,644	30.5%	34.1%	0.8%	75,136	4,787,053	76.9%	92.5%
鉱物性燃料			8,541,017		132.0%	49.0%		45,667,487		153.3%
石炭	MT	117,534	7,870,174	35.8%	127.4%	45.1%	1,035,648	44,043,111	49.3%	151.7%
石油及び同製品			666,091		2.3倍	3.8%		1,546,297		2.2倍
化学製品			3,060,458		151.6%	17.5%		24,449,186		168.7%
元素及び化合物			1,634,077		199.0%	9.4%		13,154,234		187.0%
有機化合物			1,602,473		2.0倍	9.2%		12,834,346		191.1%
肥料	MT	10,413	1,065,105	101.6%	114.1%	6.1%	83,871	8,231,728	88.6%	162.0%
原料別製品			1,895,764		3.0倍	10.9%		17,368,886		115.9%
木製品及びコルク製品(除家具)			1,334,540		6.9倍	7.7%		10,088,645		137.2%
非鉄金属	MT	1,035	384,160	132.5%	156.9%	2.2%	13,166	5,066,226	62.7%	93.3%
機械類及び輸送用機器			834,180		2.9倍	4.8%		3,911,030		47.7%
一般機械			787,133		5.3倍	4.5%		3,266,523		127.6%
原動機	MT	34	63,573	34.3%	52.6%	0.4%	1,169	1,292,353	63.1%	69.7%
ポンプ及び遠心分離機			529,568		68.9倍	3.0%		1,329,967		7.4倍

◎八代税関支署管内 輸出地域(国)別表

区 分	10 月			1月以降累計		
	価額(千円)	前年同月比	構成比	価額(千円)	前年同期比	構成比
輸出総額	4,798,915	97.5%	100.0%	35,785,191	88.0%	100.0%
アジア	4,007,495	106.2%	83.5%	28,510,865	87.7%	79.7%
大韓民国	1,241,243	125.8%	25.9%	10,116,727	111.7%	28.3%
中華人民共和国	1,667,547	150.5%	34.7%	9,495,842	82.5%	26.5%
台湾	292,128	38.9%	6.1%	1,623,809	41.8%	4.5%
マレーシア	172,324	111.2%	3.6%	1,522,125	114.9%	4.3%
インドネシア	231,112	94.3%	4.8%	1,841,986	75.9%	5.1%
インド	164,636	86.8%	3.4%	1,775,065	119.7%	5.0%
西欧	301,547	150.9%	6.3%	2,379,681	109.2%	6.6%
英国	79,711	188.3%	1.7%	642,412	112.9%	1.8%
北米	368,145	46.4%	7.7%	3,266,929	80.4%	9.1%
アメリカ合衆国	368,145	46.6%	7.7%	3,257,960	80.7%	9.1%

◎八代税関支署管内 輸入地域(国)別表

区 分	10 月			1月以降累計		
	価額(千円)	前年同月比	構成比	価額(千円)	前年同期比	構成比
輸入総額	17,439,651	145.4%	100.0%	128,832,514	133.7%	100.0%
アジア	4,666,774	162.6%	26.8%	32,984,215	105.0%	25.6%
大韓民国	760,654	180.4%	4.4%	4,683,494	134.7%	3.6%
中華人民共和国	1,400,382	175.4%	8.0%	10,490,189	84.1%	8.1%
ベトナム	796,182	19.6倍	4.6%	3,157,869	72.1%	2.5%
タイ	311,494	161.0%	1.8%	2,124,864	52.6%	1.6%
マレーシア	1,000,366	111.3%	5.7%	7,888,316	172.8%	6.1%
フィリピン	200,091	163.2%	1.1%	2,073,239	166.2%	1.6%
中東欧・ロシア等	111,586	7.0%	0.6%	6,231,900	83.7%	4.8%
ロシア	103,835	6.5%	0.6%	6,202,130	86.2%	4.8%
北米	117,769	44.1%	0.7%	22,713,312	194.2%	17.6%
アメリカ合衆国	103,995	80.4%	0.6%	18,736,557	167.4%	14.5%
中南米	3,827,598	189.1%	21.9%	18,058,755	140.7%	14.0%
ブラジル	3,613,961	198.6%	20.7%	16,459,211	148.1%	12.8%
アルゼンチン	200,908	103.5%	1.2%	1,210,201	178.6%	0.9%
アフリカ	9,502	0.7%	0.1%	4,136,221	127.0%	3.2%
ナイジェリア	9,502	37.2%	0.1%	73,276	74.1%	0.1%
南アフリカ共和国	-	全減	-	4,062,945	128.7%	3.2%
大洋州	8,654,099	2.2倍	49.6%	44,064,873	159.3%	34.2%
オーストラリア	8,654,099	2.2倍	49.6%	43,900,308	160.3%	34.1%

○八代税関支署管内 港別主要輸出入品

§ 八代支署

輸 出							輸 入						
品 名	単 位	数 量	価 額 (千円)	前年同月比		構 成 比	品 名	単 位	数 量	価 額 (千円)	前年同月比		構 成 比
				数 量	価 額						数 量	価 額	
総 額			1,823,891		85.5%	100.0%	総 額			9,599,234		175.5%	100.0%
原材料			531,201		106.6%	29.1%	食料品及び動物			2,129,354		112.6%	22.2%
木材及びコルク			347,637		119.8%	19.1%	穀物及び同調製品	MT	38,406	2,000,602	91.5%	136.5%	20.8%
木材			347,637		119.8%	19.1%	とうもろこし	MT	37,389	1,928,913	112.7%	166.2%	20.1%
金属鉱及びびくず	MT	2,137	147,308	65.8%	79.6%	8.1%	飼料	MT	2,210	128,752	27.4%	30.3%	1.3%
化学製品			366,407		92.0%	20.1%	鉱物性燃料			3,852,159		186.4%	40.1%
精油・香料及び化粧品類	MT	118	78,737	59.0%	95.0%	4.3%	石炭	MT	46,000	3,188,191	46.8%	179.3%	33.2%
その他の化学製品	MT	236	272,214	102.2%	121.5%	14.9%	石油及び同製品			659,216		2.4倍	6.9%
原料別製品			394,628		187.6%	21.6%	化学製品			1,258,785		155.1%	13.1%
鉄鋼	MT	4,616	345,490	2.2倍	2.1倍	18.9%	元素及び化合物			878,849		158.6%	9.2%
ピレット及びシートバ等	MT	1,419	92,272	106.1%	97.3%	5.1%	有機化合物			847,245		160.6%	8.8%
鉄鋼の棒・形鋼及び線	MT	3,197	253,218	4.0倍	3.6倍	13.9%	プラスチック	MT	688	172,131	73.9%	105.8%	1.8%
機械類及び輸送用機器			443,250		97.9%	24.3%	原料別製品			1,675,959		3.9倍	17.5%
一般機械			443,250		97.9%	24.3%	木製品及びコルク製品(除家具)			1,210,183		13.3倍	12.6%
原動機	KG	176,683	443,250	88.6%	97.9%	24.3%	(ウッドチップ)	MT	41,133	1,146,726	全増	全増	11.9%
							非鉄金属	MT	1,029	374,252	132.8%	155.3%	3.9%
							アルミニウム及び同合金	MT	1,029	374,252	132.8%	155.3%	3.9%

§ 熊本出張所

輸 出							輸 入						
品 名	単 位	数 量	価 額 (千円)	前年同月比		構 成 比	品 名	単 位	数 量	価 額 (千円)	前年同月比		構 成 比
				数 量	価 額						数 量	価 額	
総 額			2,489,199		107.0%	100.0%	総 額			959,931		160.2%	100.0%
機械類及び輸送用機器			2,104,712		123.6%	84.6%	原料別製品			219,805		110.4%	22.9%
一般機械			220,777		97.8%	8.9%	木製品及びコルク製品(除家具)			124,357		121.9%	13.0%
電気機器			915,647		79.6%	36.8%	木製建具及び建築用木工品	KG	332,722	113,876	121.9%	141.5%	11.9%
輸送用機器			968,288		3.0倍	38.9%	鉄鋼	MT	151	27,795	73.7%	69.0%	2.9%
二輪自動車類			963,399		3.0倍	38.7%	金属製品			57,044		151.9%	5.9%
							機械類及び輸送用機器			553,242		2.1倍	57.6%
							一般機械			535,158		3.8倍	55.7%
							原動機	MT	34	63,573	35.4%	53.7%	6.6%
							ポンプ及び遠心分離機			277,593		68.3倍	28.9%

§ 三角出張所

輸 出							輸 入						
品 名	単 位	数 量	価 額 (千円)	前年同月比		構 成 比	品 名	単 位	数 量	価 額 (千円)	前年同月比		構 成 比
				数 量	価 額						数 量	価 額	
総 額			485,825		123.9%	100.0%	総 額			4,688,391		106.2%	100.0%
食料品及び動物			120,348		2.9倍	24.8%	鉱物性燃料			4,681,983		106.4%	99.9%
魚介類及び同調製品	MT	99	120,348	198.0%	2.9倍	24.8%	石炭	MT	71,534	4,681,983	31.1%	106.4%	99.9%
原材料			133,249		86.8%	27.4%							
金属鉱及びびくず	MT	2,851	133,249	109.6%	86.8%	27.4%							
原料別製品			232,228		118.2%	47.8%							
鉄鋼	MT	2,995	232,228	148.8%	118.2%	47.8%							
鉄鋼の棒・形鋼及び線	MT	2,995	232,228	148.8%	118.2%	47.8%							

§ 水俣出張所

輸 出							輸 入						
品 名	単 位	数 量	価 額 (千円)	前年同月比		構 成 比	品 名	単 位	数 量	価 額 (千円)	前年同月比		構 成 比
				数 量	価 額						数 量	価 額	
総 額			-		全減	-	総 額			2,192,095		145.0%	100.0%
食料品及び動物			-		-	-	食料品及び動物			457,186		198.3%	20.9%
魚介類及び同調製品	MT	-	-	-	-	-	穀物及び同調製品	MT	7,987	457,186	130.2%	198.3%	20.9%
魚介類	MT	-	-	-	-	-	とうもろこし	MT	7,987	457,186	130.2%	198.3%	20.9%
原材料			-		全減	-	化学製品			1,734,909		150.7%	79.1%
木材及びビコルク			-		全減	-	元素及び化合物			749,103		2.9倍	34.2%
木材			-		全減	-	有機化合物			749,103		2.9倍	34.2%
							肥料	MT	9,599	985,806	101.1%	110.8%	45.0%

§ 熊本空港出張所

輸 出							輸 入						
品 名	単 位	数 量	価 額 (千円)	前年同月比		構 成 比	品 名	単 位	数 量	価 額 (千円)	前年同月比		構 成 比
				数 量	価 額						数 量	価 額	
総 額			-		-	-	総 額			-		-	-