

【概要版】

八代税関支署 管内貿易概況(速報)
〔令和4年9月分〕



(附 表)

輸出入総額 116億62百万円〔前年同月比 67.9% (▲ 55億11百万円)〕
8か月ぶりの減

輸出入差引 ▲ 44億35百万円 入超

輸 出 36億13百万円〔前年同月比 76.8% (▲ 10億91百万円)〕

〔一般機械〕などは増加したものの、〔輸送用機器〕や〔金属鉱及びびくず〕などが減少したことにより、輸出総額は36億13百万円となり、前年同月と比べ76.8%(▲10億91百万円)と4か月連続の減となった。

- 輸送用機器 4億58百万円〔前年同月比 39.1% (▲ 7億13百万円)〕
- 金属鉱及びびくず 1億36百万円〔前年同月比 27.7% (▲ 3億56百万円)〕
- 精密機器類 1億13百万円〔前年同月比 26.0% (▲ 3億23百万円)〕
- 一般機械 6億61百万円〔前年同月比 147.6% (+ 2億13百万円)〕
- 電気機器 8億16百万円〔前年同月比 113.9% (+ 1億00百万円)〕

輸 入 80億49百万円〔前年同月比 64.5% (▲ 44億21百万円)〕

〔肥料〕などは増加したものの、〔石炭〕や〔穀物及び同調製品〕などが減少したことにより、輸入総額は80億49百万円となり、前年同月と比べ64.5%(▲44億21百万円)と8か月ぶりの減となった。

- 石炭 -〔前年同月比 全減 (▲ 50億22百万円)〕
- 穀物及び同調製品 23億11百万円〔前年同月比 89.1% (▲ 2億83百万円)〕
- 木製品及びコルク製品(除家具) 9億99百万円〔前年同月比 82.1% (▲ 2億19百万円)〕
- 肥料 10億15百万円〔前年同月比 174.1% (+ 4億32百万円)〕
- 一般機械 5億13百万円〔前年同月比 3.5倍 (+ 3億65百万円)〕

※ 輸出はFOB価格、輸入はCIF価格による。
※ 本資料に関するお問い合わせは、八代税関支署統括審査官部門(0965-37-1765)へお願いします。

○国別輸出(上位3カ国)

国名	輸出額 (百万円)	前年同月比	構成比	主な品目
中華人民共和国	1,067	62.6%	29.5%	輸送用機器、木材及びコルク
大韓民国	875	81.7%	24.2%	鉄鋼、魚介類及び同調製品
インド	289	128.4%	8.0%	電気機器、一般機械

○国別輸入(上位3カ国)

国名	輸入額 (百万円)	前年同月比	構成比	主な品目
ブラジル	2,246	122.5%	27.9%	穀物及び同調製品、元素及び化合物
マレーシア	1,005	188.9%	12.5%	肥料、非鉄金属
南アフリカ共和国	887	69.1%	11.0%	木製品及びコルク製品(除家具)、穀物及び同調製品

○主要輸出品(上位5品目)

品名	輸出額 (百万円)	前年同月比	構成比	主な仕向国
電気機器	816	113.9%	22.6%	インド、アメリカ合衆国
一般機械	661	147.6%	18.3%	マレーシア、インドネシア
輸送用機器	458	39.1%	12.7%	中華人民共和国、インドネシア
鉄鋼	405	103.5%	11.2%	大韓民国
木材及びコルク	266	123.5%	7.4%	中華人民共和国、大韓民国

○主要輸入品(上位5品目)

品名	輸入額 (百万円)	前年同月比	構成比	主な仕出国
穀物及び同調製品	2,311	89.1%	28.7%	ブラジル、オーストラリア
元素及び化合物	1,308	121.2%	16.3%	ブラジル、インド
肥料	1,015	174.1%	12.6%	マレーシア、大韓民国
木製品及びコルク製品(除家具)	999	82.1%	12.4%	南アフリカ共和国、フィリピン
非鉄金属	679	154.2%	8.4%	オーストラリア、ロシア

八代税関支署管内貿易概況（速報）
[令和4年9月分]

◎八代税関支署管内貿易総額

区 分	当 月 (百万円)	前 年 同月比	長崎税関 管内比	累 計 (百万円)	前 年 同期比	長崎税関 管内比
輸 出	3,613	76.8%	8.8%	30,986	86.7%	8.5%
輸 入	8,049	64.5%	3.4%	111,393	132.1%	5.2%
入(△)出超	△ 4,435	-	-	△ 80,407	-	-

◎長崎税関管内貿易総額

区 分	当 月 (百万円)	前 年 同月比	累 計 (百万円)	前 年 同期比
輸 出	41,137	60.7%	364,839	105.4%
輸 入	234,278	168.7%	2,155,532	2.0倍
入(△)出超	△ 193,140	-	△ 1,790,693	-

注 1 輸出はFOB価格、輸入はCIF価格による。

2 輸出は当該貨物を積載する船舶又は航空機の出港の日、輸入は当該貨物の許可の日をもって計上される。
(ただし、蔵入貨物、移入貨物及び輸入許可前引取貨物は承認の日をもって計上される。)

3 本資料における貿易額は、八代支署管内の各官署が管轄する区域に蔵置された貨物の通関額である。

4 数量又は価額欄中の「0」は表示単位に満たないもの、「-」は実績がないもの、「殆全増」は前年比が100倍以上のもの。

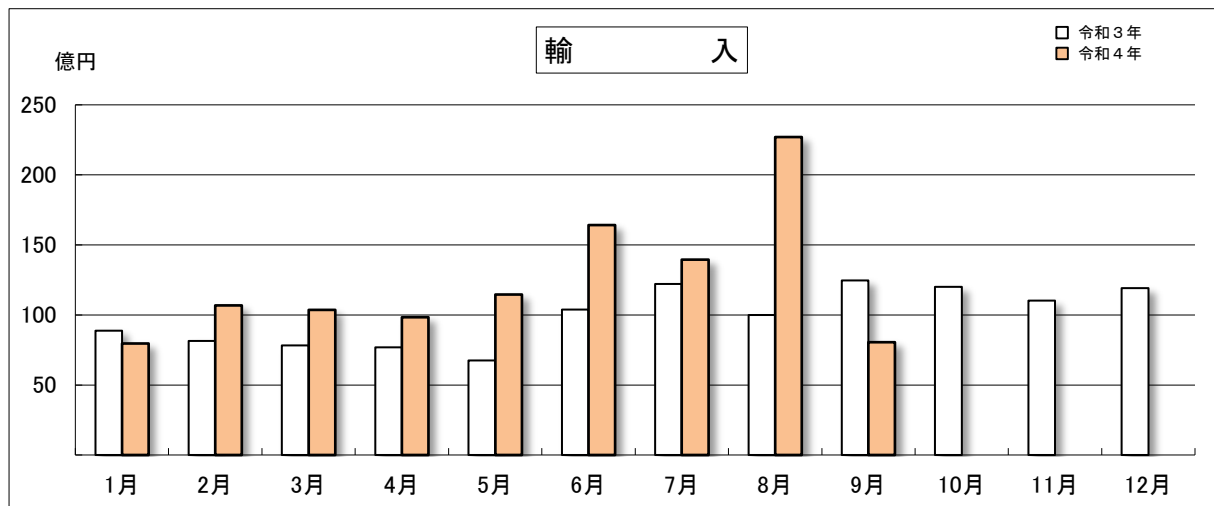
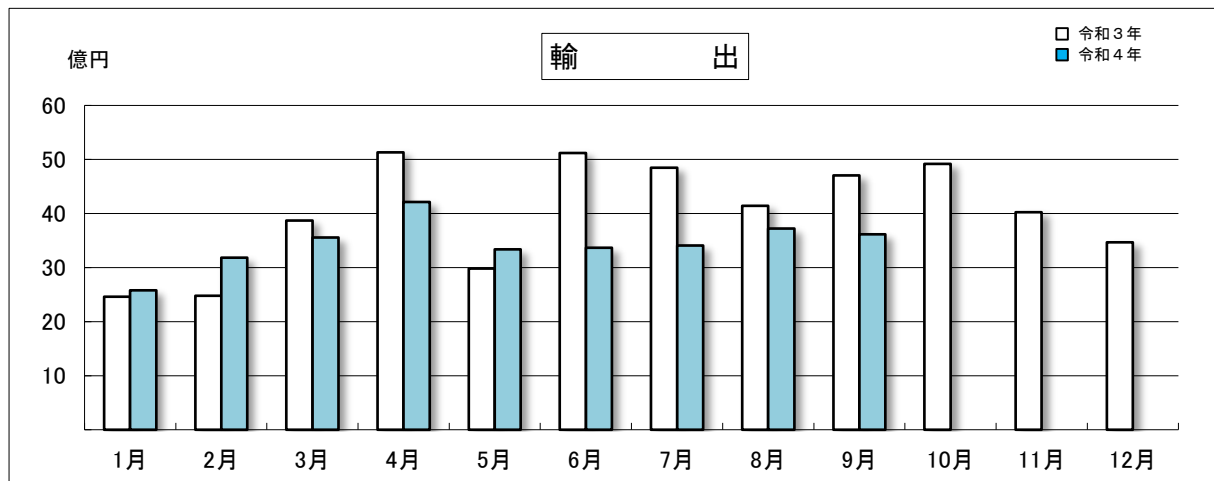
5 輸出の当月分、輸入の当月分及び前月分は速報値である。

6 本資料を他に転載する場合は、必ず八代税関支署の資料に基づく旨を注記してください。

◎八代税関支署管内 月別貿易額推移

(単位：百万円)

区 分	輸 出			輸 入		
	令和4年	令和3年	前年同月比	令和4年	令和3年	前年同月比
1月	2,582	2,462	104.8%	7,966	8,881	89.7%
2月	3,186	2,478	128.6%	10,680	8,153	131.0%
3月	3,556	3,869	91.9%	10,350	7,822	132.3%
4月	4,212	5,133	82.1%	9,832	7,692	127.8%
5月	3,338	2,983	111.9%	11,447	6,747	169.7%
6月	3,365	5,120	65.7%	16,412	10,380	158.1%
7月	3,409	4,849	70.3%	13,957	12,205	114.4%
8月	3,724	4,144	89.9%	22,700	9,995	2.3倍
9月	3,613	4,704	76.8%	8,049	12,469	64.5%
10月		4,921			11,997	
11月		4,025			11,031	
12月		3,467			11,920	
累計	30,986	48,156		111,393	119,292	
当月までの累計	30,986	35,743	86.7%	111,393	84,343	132.1%



◎八代税関支署管内 主要輸出品表

品名	単位	9月					1月以降累計			
		数量	価額(千円)	前年同月比		構成比	数量	価額(千円)	前年同期比	
				数量	価額				数量	価額
輸出総額			3,613,113		76.8%	100.0%		30,986,276		86.7%
原材料			459,531		61.1%	12.7%		6,488,703		87.1%
木材及びコルク			265,708		123.5%	7.4%		2,601,244		118.1%
木材			265,708		123.5%	7.4%		2,601,244		118.1%
金属鉱及びびくず	MT	574	136,430	9.1%	27.7%	3.8%	36,828	3,324,066	55.4%	71.1%
化学製品			329,696		60.3%	9.1%		2,864,721		72.6%
精油・香料及び化粧品類	MT	88	54,406	80.7%	113.8%	1.5%	894	471,764	2.3倍	2.9倍
その他の化学製品	MT	229	237,903	81.2%	87.7%	6.6%	1,810	1,916,148	103.5%	111.0%
原料別製品			508,235		113.7%	14.1%		4,470,279		94.1%
鉄鋼	MT	5,156	405,355	114.3%	103.5%	11.2%	46,548	3,985,571	75.4%	93.5%
ピレット及びシートバー等	MT	1,326	88,881	93.9%	88.0%	2.5%	17,477	1,308,317	60.9%	75.5%
鉄鋼の棒・形鋼及び線	MT	3,830	316,474	123.7%	109.1%	8.8%	29,072	2,677,254	87.9%	105.8%
機械類及び輸送用機器			1,935,894		82.9%	53.6%		14,712,261		88.5%
一般機械			661,428		147.6%	18.3%		4,767,320		124.2%
原動機	KG	212,906	496,095	147.8%	160.1%	13.7%	1,437,374	3,323,222	125.8%	131.5%
電気機器			816,373		113.9%	22.6%		6,988,212		95.1%
輸送用機器			458,093		39.1%	12.7%		2,956,729		54.3%
二輪自動車類			455,373		43.4%	12.6%		2,433,506		50.7%

◎八代税関支署管内 主要輸入品表

品名	単位	9月					1月以降累計			
		数量	価額(千円)	前年同月比		構成比	数量	価額(千円)	前年同期比	
				数量	価額				数量	価額
輸入総額			8,048,604		64.5%	100.0%		111,392,863		132.1%
食料品及び動物			2,551,615		87.6%	31.7%		29,531,364		129.6%
穀物及び同調製品	MT	41,976	2,310,825	77.5%	89.1%	28.7%	442,370	23,991,273	95.4%	142.4%
とうもろこし	MT	31,037	1,719,523	71.9%	99.9%	21.4%	342,920	16,722,123	95.6%	139.3%
飼料	MT	2,164	122,945	49.0%	51.8%	1.5%	72,577	4,639,409	81.3%	97.8%
鉱物性燃料			4,069		0.1%	0.1%		37,126,470		159.2%
石炭、コークス及び練炭	MT	84	4,069	0.0%	0.1%	0.1%	919,860	36,246,264	51.8%	158.3%
石炭	MT	-	-	全減	全減	-	918,114	36,172,937	51.8%	158.3%
化学製品			2,549,854		130.3%	31.7%		21,388,728		171.5%
元素及び化合物			1,308,409		121.2%	16.3%		11,520,157		185.4%
有機化合物			1,272,402		120.5%	15.8%		11,231,873		189.5%
肥料	MT	10,019	1,014,659	94.4%	174.1%	12.6%	73,458	7,166,623	87.0%	172.8%
プラスチック	MT	385	110,881	31.6%	54.7%	1.4%	7,697	1,788,353	81.2%	125.8%
原料別製品			1,981,910		108.3%	24.6%		15,473,122		108.1%
木製品及びコルク製品(除家具)			999,244		82.1%	12.4%		8,754,105		122.8%
(ウッドチップ)	MT	28,596	800,827	53.2%	76.4%	9.9%	275,188	6,579,262	91.0%	116.4%
非鉄金属	MT	1,931	678,724	132.1%	154.2%	8.4%	12,131	4,682,066	60.0%	90.3%
アルミニウム及び同合金	MT	1,931	678,724	132.1%	154.2%	8.4%	12,130	4,675,053	60.0%	90.2%
機械類及び輸送用機器			584,151		194.0%	7.3%		3,076,850		38.8%
一般機械			512,603		3.5倍	6.4%		2,479,390		102.8%
原動機	MT	72	106,273	43.4%	97.0%	1.3%	1,135	1,228,780	64.7%	70.8%
ポンプ及び遠心分離機			174,673		17.8倍	2.2%		800,399		4.6倍

◎八代税関支署管内 輸出地域(国)別表

区 分	9 月			1 月以降累計		
	価額 (千円)	前年同月比	構成比	価額 (千円)	前年同期比	構成比
輸出総額	3,613,113	76.8%	100.0%	30,986,276	86.7%	100.0%
アジア	3,071,235	76.4%	85.0%	24,503,370	85.2%	79.1%
大韓民国	875,213	81.7%	24.2%	8,875,484	109.9%	28.6%
中華人民共和国	1,066,680	62.6%	29.5%	7,828,295	75.2%	25.3%
台湾	168,796	26.4%	4.7%	1,331,681	42.5%	4.3%
マレーシア	257,071	2.5倍	7.1%	1,349,801	115.4%	4.4%
インドネシア	231,281	160.4%	6.4%	1,610,874	73.8%	5.2%
インド	288,941	128.4%	8.0%	1,610,429	124.5%	5.2%
西欧	240,456	131.9%	6.7%	2,078,134	104.9%	6.7%
英国	81,159	171.4%	2.2%	562,701	106.8%	1.8%
北米	212,539	93.2%	5.9%	2,898,784	88.7%	9.4%
アメリカ合衆国	206,911	90.8%	5.7%	2,889,815	88.9%	9.3%

◎八代税関支署管内 輸入地域(国)別表

区 分	9 月			1 月以降累計		
	価額 (千円)	前年同月比	構成比	価額 (千円)	前年同期比	構成比
輸入総額	8,048,604	64.5%	100.0%	111,392,863	132.1%	100.0%
アジア	3,116,469	131.4%	38.7%	28,317,441	99.3%	25.4%
大韓民国	423,944	121.2%	5.3%	3,922,840	128.4%	3.5%
中華人民共和国	555,064	96.1%	6.9%	9,089,807	77.9%	8.2%
台湾	231,571	4.4倍	2.9%	606,453	2.3倍	0.5%
ベトナム	71,368	19.3%	0.9%	2,361,687	54.8%	2.1%
タイ	278,867	131.1%	3.5%	1,813,370	47.1%	1.6%
マレーシア	1,004,907	188.9%	12.5%	6,887,950	187.8%	6.2%
フィリピン	194,428	104.1%	2.4%	1,873,148	166.5%	1.7%
インド	294,948	5.9倍	3.7%	1,235,623	6.2倍	1.1%
中東欧・ロシア等	231,860	78.8%	2.9%	6,120,314	104.6%	5.5%
ロシア	224,802	76.4%	2.8%	6,098,295	108.7%	5.5%
北米	198,231	20.3%	2.5%	22,595,543	197.7%	20.3%
アメリカ合衆国	185,896	21.9%	2.3%	18,632,562	168.5%	16.7%
中南米	2,605,319	125.1%	32.4%	14,231,157	131.7%	12.8%
ブラジル	2,245,752	122.5%	27.9%	12,845,250	138.2%	11.5%
アルゼンチン	182,662	74.6%	2.3%	1,009,293	2.1倍	0.9%
アフリカ	950,299	70.0%	11.8%	4,126,719	2.1倍	3.7%
南アフリカ共和国	886,525	69.1%	11.0%	4,062,945	2.2倍	3.6%
大洋州	870,123	16.3%	10.8%	35,410,774	148.7%	31.8%
オーストラリア	854,162	16.1%	10.6%	35,246,209	149.8%	31.6%

○八代税関支署管内 港別主要輸出入品

§ 八代支署

輸 出							輸 入						
品 名	単 位	数 量	価 額 (千円)	前年同月比		構 成 比	品 名	単 位	数 量	価 額 (千円)	前年同月比		構 成 比
				数 量	価 額						数 量	価 額	
総 額			1,530,469		74.3%	100.0%	総 額			5,212,622		100.3%	100.0%
原材料			326,220		71.8%	21.3%	食料品及び動物			2,040,241		80.9%	39.1%
木材及びコルク			265,708		123.5%	17.4%	穀物及び同調製品	MT	35,629	1,938,490	77.1%	84.7%	37.2%
木材			265,708		123.5%	17.4%	とうもろこし	MT	24,736	1,354,159	70.2%	95.5%	26.0%
金属鉱及びびくず	MT	177	42,389	5.3%	18.4%	2.8%	飼料	MT	1,595	99,775	38.7%	43.4%	1.9%
化学製品			312,544		64.5%	20.4%	鉱物性燃料			4,069		4.1%	0.1%
精油・香料及び化粧品類	MT	88	54,406	80.7%	113.8%	3.6%	石炭、コークス及び練炭	MT	84	4,069	42.2%	63.2%	0.1%
その他の化学製品	MT	229	237,903	81.2%	87.7%	15.5%	石炭	MT	-	-	-	-	-
原料別製品			236,221		89.2%	15.4%	化学製品			983,720		132.2%	18.9%
鉄鋼	MT	2,155	161,219	76.9%	71.7%	10.5%	元素及び化合物			743,942		152.0%	14.3%
ビレット及びシートバー等	MT	1,326	88,881	93.9%	88.0%	5.8%	有機化合物			707,935		151.9%	13.6%
鉄鋼の棒・形鋼及び線	MT	829	72,338	59.6%	58.4%	4.7%	プラスチック	MT	264	79,910	28.6%	52.6%	1.5%
機械類及び輸送用機器			496,095		116.0%	32.4%	原料別製品			1,597,633		104.1%	30.6%
一般機械			496,095		161.3%	32.4%	木製品及びコルク製品(除家具)			847,255		72.1%	16.3%
原動機	KG	212,906	496,095	159.6%	161.3%	32.4%	(ウッドチップ)	MT	28,596	800,827	53.2%	76.4%	15.4%
							非鉄金属	MT	1,779	626,728	168.1%	2.0倍	12.0%
							アルミニウム及び同合金	MT	1,779	626,728	168.1%	2.0倍	12.0%

§ 熊本出張所

輸 出							輸 入						
品 名	単 位	数 量	価 額 (千円)	前年同月比		構 成 比	品 名	単 位	数 量	価 額 (千円)	前年同月比		構 成 比
				数 量	価 額						数 量	価 額	
総 額			1,706,107		75.4%	100.0%	総 額			970,961		153.5%	100.0%
原材料			133,311		92.2%	7.8%	原料別製品			384,277		130.1%	39.6%
金属鉱及びびくず	MT	397	94,041	108.2%	85.9%	5.5%	木製品及びコルク製品(除家具)			151,989		3.6倍	15.7%
機械類及び輸送用機器			1,439,799		75.4%	84.4%	木製建具及び建築用木工品	KG	410,518	141,224	3.4倍	4.0倍	14.5%
一般機械			165,333		117.6%	9.7%	鉄鋼	MT	498	89,378	144.8%	152.3%	9.2%
電気機器			816,373		113.9%	47.9%	金属製品			83,008		145.4%	8.5%
輸送用機器			458,093		43.6%	26.9%	機械類及び輸送用機器			328,089		171.2%	33.8%
二輪自動車類			455,373		43.4%	26.7%	一般機械			314,216		2.3倍	32.4%
							原動機	MT	72	106,273	43.4%	97.0%	10.9%
							ポンプ及び遠心分離機			173,193		殆全増	17.8%

§ 三角出張所

輸 出							輸 入						
品 名	単 位	数 量	価 額 (千円)	前年同月比		構 成 比	品 名	単 位	数 量	価 額 (千円)	前年同月比		構 成 比
				数 量	価 額						数 量	価 額	
総 額			376,537		98.6%	100.0%	総 額			-		全減	-
食料品及び動物			132,401		2.1倍	35.2%	食料品及び動物			-		全減	-
魚介類及び同調製品	MT	119	132,401	158.7%	2.1倍	35.2%	魚介類及び同調製品	MT	-	-	-	-	-
魚介類	MT	119	132,401	158.7%	2.1倍	35.2%	魚介類	KG	-	-	-	-	-
原材料			-		全減	-	鉱物性燃料			-		全減	-
金属鉱及びびくず	MT	-	-	全減	全減	-	石炭	MT	-	-	全減	全減	-
原料別製品			244,136		146.9%	64.8%							
鉄鋼	MT	3,001	244,136	175.8%	146.9%	64.8%							
鉄鋼の棒・形鋼及び線	MT	3,001	244,136	175.8%	146.9%	64.8%							

§ 水俣出張所

輸 出							輸 入						
品 名	単 位	数 量	価 額 (千円)	前年同月比		構 成 比	品 名	単 位	数 量	価 額 (千円)	前年同月比		構 成 比
				数 量	価 額						数 量	価 額	
総 額			-		-	-	総 額			1,865,021		118.8%	100.0%
食料品及び動物			-		-	-	食料品及び動物			365,364		120.4%	19.6%
魚介類及び同調製品	MT	-	-	-	-	-	穀物及び同調製品	MT	6,301	365,364	79.5%	120.4%	19.6%
魚介類	MT	-	-	-	-	-	とうもろこし	MT	6,301	365,364	79.5%	120.4%	19.6%
原材料			-		-	-	化学製品			1,499,657		131.5%	80.4%
木材及びビコルク			-		-	-	元素及び化合物			552,217	94.6%	29.6%	
木材			-		-	-	有機化合物			552,217	94.6%	29.6%	
							肥料	MT	9,474	947,440	93.8%	170.1%	50.8%

§ 熊本空港出張所

輸 出							輸 入						
品 名	単 位	数 量	価 額 (千円)	前年同月比		構 成 比	品 名	単 位	数 量	価 額 (千円)	前年同月比		構 成 比
				数 量	価 額						数 量	価 額	
総 額			-		-	-	総 額			-		-	-