

【概要版】

八代税関支署 管内貿易概況(速報)  
〔令和4年8月分〕



令和4年9月22日

( 附 表 )

**輸出入総額** 264億25百万円〔前年同月比 186.9% ( + 122億86百万円 )〕  
7か月連続の増

**輸出入差引** ▲ 189億76百万円 入超

**輸 出** 37億24百万円〔前年同月比 89.9% ( ▲ 4億19百万円 )〕

〔輸送用機器〕などは増加したものの、〔精密機器類〕や〔金属鉱及びびくず〕などが減少したことにより、輸出総額は37億24百万円となり、前年同月と比べ89.9%(▲4億19百万円)と3か月連続の減となった。

精密機器類 55百万円〔前年同月比 10.0% ( ▲ 4億95百万円 )〕  
金属鉱及びびくず 4億95百万円〔前年同月比 65.2% ( ▲ 2億64百万円 )〕  
プラスチック 31百万円〔前年同月比 22.3% ( ▲ 1億07百万円 )〕  
輸送用機器 5億50百万円〔前年同月比 2.5倍 ( + 3億33百万円 )〕  
その他の化学製品 2億28百万円〔前年同月比 2.7倍 ( + 1億44百万円 )〕

**輸 入** 227億00百万円〔前年同月比 2.3倍 ( + 127億06百万円 )〕

〔電気機器〕などは減少したものの、〔石炭〕や〔元素及び化合物〕などが増加したことにより、輸入総額は227億00百万円となり、前年同月と比べ2.3倍(+127億06百万円)と7か月連続の増となった。

石炭 135億70百万円〔前年同月比 3.4倍 ( + 95億32百万円 )〕  
元素及び化合物 19億59百万円〔前年同月比 4.7倍 ( + 15億46百万円 )〕  
再輸入品 4億65百万円〔前年同月比 全増 ( + 4億65百万円 )〕  
電気機器 41百万円〔前年同月比 17.0% ( ▲ 1億98百万円 )〕  
粗鉱物 13百万円〔前年同月比 16.2% ( ▲ 69百万円 )〕

※ 輸出はFOB価格、輸入はCIF価格による。

※ 本資料に関するお問い合わせは、八代税関支署統括審査官部門(0965-37-1765)へお願いします。

○国別輸出(上位3カ国)

国 名	輸出額 (百万円)	前年同月比	構成比	主な品目
大韓民国	1,227	92.5%	32.9%	鉄鋼、金属鉱及びびくず
中華人民共和国	1,214	150.7%	32.6%	輸送用機器、木材及びコルク
インド	249	146.2%	6.7%	電気機器、一般機械

○国別輸入(上位3カ国)

国 名	輸入額 (百万円)	前年同月比	構成比	主な品目
オーストラリア	7,781	2.1倍	34.3%	石炭、非鉄金属
カナダ	3,732	殆全増	16.4%	石炭、木材及びコルク
ロシア	3,396	18.6倍	15.0%	石炭、再輸入品

○主要輸出品(上位5品目)

品 名	輸出額 (百万円)	前年同月比	構成比	主な仕向国
鉄鋼	645	116.7%	17.3%	大韓民国
電気機器	623	86.5%	16.7%	インド、アメリカ合衆国
輸送用機器	550	2.5倍	14.8%	中華人民共和国、インドネシア
金属鉱及びびくず	495	65.2%	13.3%	大韓民国、台湾
一般機械	409	96.8%	11.0%	マレーシア、インド

○主要輸入品(上位5品目)

品 名	輸入額 (百万円)	前年同月比	構成比	主な仕出国
石炭	13,570	3.4倍	59.8%	オーストラリア、カナダ
穀物及び同調製品	2,372	103.4%	10.4%	ブラジル、アメリカ合衆国
元素及び化合物	1,959	4.7倍	8.6%	ブラジル、インド
飼料	844	123.3%	3.7%	アメリカ合衆国、中華人民共和国
非鉄金属	736	2.3倍	3.2%	ロシア、オーストラリア

八代税関支署管内貿易概況（速報）  
[令和4年8月分]

## ◎八代税関支署管内貿易総額

区 分	当 月 (百万円)	前 年 同月比	長崎税関 管内比	累 計 (百万円)	前 年 同期比	長崎税関 管内比
輸 出	3,724	89.9%	15.2%	27,373	88.2%	8.5%
輸 入	22,700	2.3倍	8.3%	103,344	143.8%	5.4%
入(△)出超	△ 18,976	-	-	△ 75,971	-	-

## ◎長崎税関管内貿易総額

区 分	当 月 (百万円)	前 年 同月比	累 計 (百万円)	前 年 同期比
輸 出	24,580	47.1%	323,702	116.3%
輸 入	272,936	168.0%	1,921,009	2.1倍
入(△)出超	△ 248,356	-	△ 1,597,307	-

注 1 輸出はFOB価格、輸入はCIF価格による。

2 輸出は当該貨物を積載する船舶又は航空機の出港の日、輸入は当該貨物の許可の日をもって計上される。  
(ただし、蔵入貨物、移入貨物及び輸入許可前引取貨物は承認の日をもって計上される。)

3 本資料における貿易額は、八代支署管内の各官署が管轄する区域に蔵置された貨物の通関額である。

4 数量又は価額欄中の「0」は表示単位に満たないもの、「-」は実績がないもの、「殆全増」は前年比が100倍以上のもの。

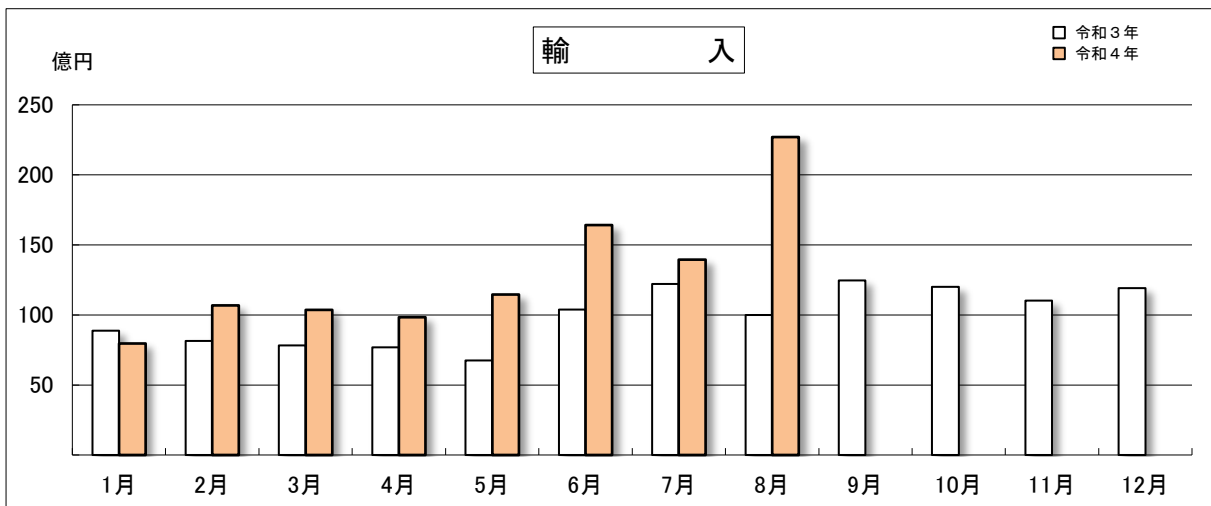
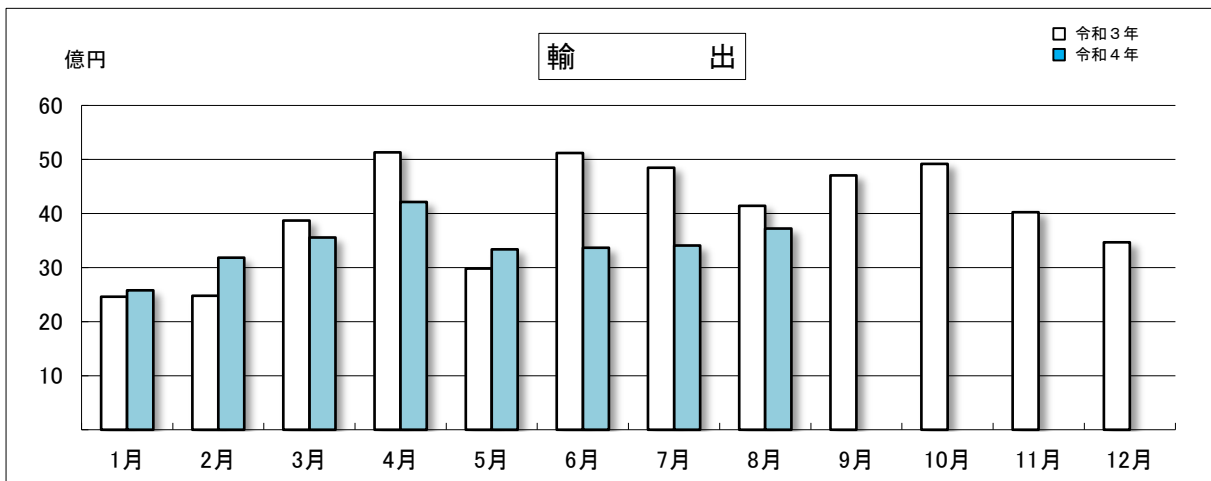
5 輸出の当月分、輸入の当月分及び前月分は速報値である。

6 本資料を他に転載する場合は、必ず八代税関支署の資料に基づく旨を注記してください。

◎八代税関支署管内 月別貿易額推移

(単位：百万円)

区 分	輸 出			輸 入		
	令和4年	令和3年	前年同月比	令和4年	令和3年	前年同月比
1月	2,582	2,462	104.8%	7,966	8,881	89.7%
2月	3,186	2,478	128.6%	10,680	8,153	131.0%
3月	3,556	3,869	91.9%	10,350	7,822	132.3%
4月	4,212	5,133	82.1%	9,832	7,692	127.8%
5月	3,338	2,983	111.9%	11,447	6,747	169.7%
6月	3,365	5,120	65.7%	16,412	10,380	158.1%
7月	3,409	4,849	70.3%	13,957	12,205	114.4%
8月	3,724	4,144	89.9%	22,700	9,995	2.3倍
9月		4,704			12,469	
10月		4,921			11,997	
11月		4,025			11,031	
12月		3,467			11,920	
累計	27,373	48,156		103,344	119,292	
当月までの累計	27,373	31,039	88.2%	103,344	71,874	143.8%



◎八代税関支署管内 主要輸出品表

品名	単位	8月					1月以降累計			
		数量	価額(千円)	前年同月比		構成比	数量	価額(千円)	前年同期比	
				数量	価額				数量	価額
<b>輸出総額</b>			<b>3,724,450</b>		<b>89.9%</b>	<b>100.0%</b>		<b>27,373,163</b>		<b>88.2%</b>
<b>食料品及び動物</b>			<b>149,648</b>		<b>139.9%</b>	<b>4.0%</b>		<b>1,130,279</b>		<b>137.6%</b>
魚介類及び同調製品	MT	128	123,740	137.6%	177.7%	3.3%	798	802,984	106.3%	154.4%
<b>原材料</b>			<b>908,106</b>		<b>86.5%</b>	<b>24.4%</b>		<b>6,029,172</b>		<b>90.0%</b>
木材及びコルク			343,759		162.1%	9.2%		2,335,536		117.5%
木材			343,759		162.1%	9.2%		2,335,536		117.5%
金属鉱及びびくず	MT	7,425	494,564	97.9%	65.2%	13.3%	36,254	3,187,636	60.3%	76.2%
<b>化学製品</b>			<b>280,409</b>		<b>83.3%</b>	<b>7.5%</b>		<b>2,535,025</b>		<b>74.6%</b>
その他の化学製品	MT	186	227,637	2.1倍	2.7倍	6.1%	1,581	1,678,245	107.8%	115.3%
<b>原料別製品</b>			<b>682,227</b>		<b>101.2%</b>	<b>18.3%</b>		<b>3,962,044</b>		<b>92.1%</b>
鉄鋼	MT	7,230	644,799	114.2%	116.7%	17.3%	41,392	3,580,216	72.3%	92.5%
鉄鋼の棒・形鋼及び線	MT	5,812	536,917	118.2%	119.0%	14.4%	25,242	2,360,780	84.2%	105.4%
<b>機械類及び輸送用機器</b>			<b>1,582,401</b>		<b>116.3%</b>	<b>42.5%</b>		<b>12,776,367</b>		<b>89.4%</b>
一般機械			408,760		96.8%	11.0%		4,105,892		121.1%
原動機	KG	95,184	222,049	84.2%	86.2%	6.0%	1,224,468	2,827,127	122.6%	127.5%
電気機器			623,420		86.5%	16.7%		6,171,839		93.0%
輸送用機器			550,221		2.5倍	14.8%		2,498,636		58.5%
二輪自動車類			547,552		2.5倍	14.7%		1,978,133		52.7%

◎八代税関支署管内 主要輸入品表

品名	単位	8月					1月以降累計			
		数量	価額(千円)	前年同月比		構成比	数量	価額(千円)	前年同期比	
				数量	価額				数量	価額
<b>輸入総額</b>			<b>22,700,206</b>		<b>2.3倍</b>	<b>100.0%</b>		<b>103,344,259</b>		<b>143.8%</b>
<b>食料品及び動物</b>			<b>3,251,018</b>		<b>106.9%</b>	<b>14.3%</b>		<b>26,979,749</b>		<b>135.8%</b>
穀物及び同調製品	MT	41,777	2,371,541	72.1%	103.4%	10.4%	400,394	21,680,448	97.8%	152.1%
とうもろこし	MT	37,592	2,178,410	101.3%	154.4%	9.6%	311,883	15,002,600	98.8%	145.9%
飼料	MT	10,679	843,762	87.4%	123.3%	3.7%	70,413	4,516,464	83.0%	100.2%
<b>鉱物性燃料</b>			<b>13,747,569</b>		<b>3.4倍</b>	<b>60.6%</b>		<b>37,122,401</b>		<b>2.0倍</b>
石炭	MT	251,909	13,569,951	83.7%	3.4倍	59.8%	918,114	36,172,937	60.2%	2.0倍
<b>化学製品</b>			<b>2,968,495</b>		<b>2.5倍</b>	<b>13.1%</b>		<b>18,838,874</b>		<b>179.1%</b>
元素及び化合物			1,958,817		4.7倍	8.6%		10,211,748		198.9%
有機化合物			1,919,652		5.2倍	8.5%		9,959,471		2.0倍
肥料	MT	7,991	671,967	80.3%	119.0%	3.0%	63,439	6,151,964	85.9%	172.6%
プラスチック	MT	737	193,375	93.1%	134.2%	0.9%	7,312	1,677,472	88.6%	137.6%
<b>原料別製品</b>			<b>1,684,694</b>		<b>171.9%</b>	<b>7.4%</b>		<b>13,491,212</b>		<b>108.0%</b>
木製品及びコルク製品(除家具)			616,796		122.0%	2.7%		7,754,861		131.2%
非鉄金属	MT	2,002	736,395	179.7%	2.3倍	3.2%	10,200	4,003,342	54.4%	84.4%
アルミニウム及び同合金	MT	2,002	736,395	179.7%	2.3倍	3.2%	10,199	3,996,329	54.4%	84.2%
<b>機械類及び輸送用機器</b>			<b>315,112</b>		<b>73.2%</b>	<b>1.4%</b>		<b>2,492,699</b>		<b>32.7%</b>
一般機械			244,367		152.4%	1.1%		1,966,787		86.9%
原動機	MT	116	173,895	80.6%	149.8%	0.8%	1,063	1,122,507	66.9%	69.1%
<b>特殊取扱品</b>			<b>464,505</b>		<b>全増</b>	<b>2.0%</b>		<b>1,414,769</b>		<b>3.4倍</b>
再輸入品			464,505		全増	2.0%		1,414,769		3.4倍

◎八代税関支署管内 輸出地域(国)別表

区 分	8 月			1 月以降累計		
	価額 (千円)	前年同月比	構成比	価額 (千円)	前年同期比	構成比
<b>輸出総額</b>	<b>3,724,450</b>	<b>89.9%</b>	<b>100.0%</b>	<b>27,373,163</b>	<b>88.2%</b>	<b>100.0%</b>
<b>アジア</b>	<b>3,241,789</b>	<b>90.8%</b>	<b>87.0%</b>	<b>21,432,135</b>	<b>86.7%</b>	<b>78.3%</b>
大韓民国	1,226,617	92.5%	32.9%	8,000,271	114.2%	29.2%
中華人民共和国	1,214,360	150.7%	32.6%	6,761,615	77.7%	24.7%
台湾	238,666	29.7%	6.4%	1,162,885	46.6%	4.2%
マレーシア	108,084	82.0%	2.9%	1,092,730	102.5%	4.0%
インドネシア	80,513	106.2%	2.2%	1,379,593	67.7%	5.0%
インド	249,432	146.2%	6.7%	1,321,488	123.6%	4.8%
<b>西欧</b>	<b>192,189</b>	<b>120.0%</b>	<b>5.2%</b>	<b>1,837,678</b>	<b>102.2%</b>	<b>6.7%</b>
英国	27,588	68.7%	0.7%	481,542	100.4%	1.8%
ドイツ	40,513	84.9%	1.1%	318,927	93.9%	1.2%
<b>北米</b>	<b>246,611</b>	<b>83.0%</b>	<b>6.6%</b>	<b>2,686,245</b>	<b>88.4%</b>	<b>9.8%</b>
アメリカ合衆国	246,611	84.2%	6.6%	2,682,904	88.8%	9.8%

◎八代税関支署管内 輸入地域(国)別表

区 分	8 月			1 月以降累計		
	価額 (千円)	前年同月比	構成比	価額 (千円)	前年同期比	構成比
<b>輸入総額</b>	<b>22,700,206</b>	<b>2.3倍</b>	<b>100.0%</b>	<b>103,344,259</b>	<b>143.8%</b>	<b>100.0%</b>
<b>アジア</b>	<b>3,241,746</b>	<b>102.7%</b>	<b>14.3%</b>	<b>25,200,972</b>	<b>96.4%</b>	<b>24.4%</b>
大韓民国	591,047	194.9%	2.6%	3,498,896	129.3%	3.4%
中華人民共和国	680,245	53.7%	3.0%	8,534,743	76.9%	8.3%
ベトナム	389,523	100.6%	1.7%	2,290,319	58.2%	2.2%
タイ	230,314	53.9%	1.0%	1,534,503	42.2%	1.5%
マレーシア	724,614	128.6%	3.2%	5,883,043	187.7%	5.7%
フィリピン	295,835	2.4倍	1.3%	1,678,720	179.0%	1.6%
インド	209,842	62.0倍	0.9%	940,675	6.3倍	0.9%
<b>中東欧・ロシア等</b>	<b>3,395,784</b>	<b>18.6倍</b>	<b>15.0%</b>	<b>5,888,454</b>	<b>105.9%</b>	<b>5.7%</b>
ロシア	3,395,784	18.6倍	15.0%	5,873,493	110.5%	5.7%
<b>北米</b>	<b>5,417,117</b>	<b>8.1倍</b>	<b>23.9%</b>	<b>22,397,312</b>	<b>2.1倍</b>	<b>21.7%</b>
カナダ	3,731,865	殆全増	16.4%	3,950,646	16.6倍	3.8%
アメリカ合衆国	1,685,252	2.6倍	7.4%	18,446,666	180.6%	17.8%
<b>中南米</b>	<b>2,749,639</b>	<b>182.0%</b>	<b>12.1%</b>	<b>11,625,838</b>	<b>133.3%</b>	<b>11.2%</b>
ブラジル	2,729,849	8.8倍	12.0%	10,599,498	142.0%	10.3%
<b>アフリカ</b>	<b>82,796</b>	<b>13.9%</b>	<b>0.4%</b>	<b>3,176,420</b>	<b>5.3倍</b>	<b>3.1%</b>
南アフリカ共和国	82,796	13.9%	0.4%	3,176,420	5.3倍	3.1%
<b>大洋州</b>	<b>7,788,502</b>	<b>2.0倍</b>	<b>34.3%</b>	<b>34,540,651</b>	<b>186.9%</b>	<b>33.4%</b>
オーストラリア	7,781,033	2.1倍	34.3%	34,392,047	188.6%	33.3%

○八代税関支署管内 港別主要輸出入品

§ 八代支署

輸 出							輸 入						
品 名	単 位	数 量	価 額 (千円)	前年同月比		構 成 比	品 名	単 位	数 量	価 額 (千円)	前年同月比		構 成 比
				数量	価額						数量	価額	
<b>総 額</b>			<b>1,647,015</b>		<b>86.7%</b>	<b>100.0%</b>	<b>総 額</b>			<b>8,692,074</b>		<b>162.2%</b>	<b>100.0%</b>
<b>原材料</b>			<b>713,953</b>		<b>2.1倍</b>	<b>43.3%</b>	<b>食品及び動物</b>			<b>3,107,117</b>		<b>116.0%</b>	<b>35.7%</b>
木材及びコルク			274,378		159.3%	16.7%	穀物及び同調製品	MT	40,120	2,284,749	80.3%	114.3%	26.3%
木材			274,378		159.3%	16.7%	とうもろこし	MT	35,994	2,095,614	123.2%	186.7%	24.1%
金属鋳及びびくず	MT	7,091	415,820	27.6倍	3.0倍	25.2%	飼料	MT	10,136	822,368	84.1%	121.0%	9.5%
<b>化学製品</b>			<b>265,744</b>		<b>86.4%</b>	<b>16.1%</b>	<b>鉱物性燃料</b>			<b>2,712,267</b>		<b>3.5倍</b>	<b>31.2%</b>
その他の化学製品	MT	186	227,637	2.1倍	2.7倍	13.8%	石炭	MT	45,636	2,540,240	90.9%	3.4倍	29.2%
<b>原料別製品</b>			<b>393,201</b>		<b>88.6%</b>	<b>23.9%</b>	<b>化学製品</b>			<b>1,394,907</b>		<b>2.3倍</b>	<b>16.0%</b>
鉄鋼	MT	4,257	371,622	93.0%	95.1%	22.6%	元素及び化合物			1,068,414		2.6倍	12.3%
ビレット及びシートバー等	MT	1,418	107,882	100.1%	106.1%	6.6%	有機化合物			1,029,249		2.8倍	11.8%
鉄鋼の棒・形鋼及び線	MT	2,839	263,740	89.8%	91.2%	16.0%	プラスチック	MT	678	172,218	120.9%	175.7%	2.0%
<b>機械類及び輸送用機器</b>			<b>223,349</b>		<b>87.0%</b>	<b>13.6%</b>	<b>原料別製品</b>			<b>1,222,946</b>		<b>153.2%</b>	<b>14.1%</b>
一般機械			222,049		86.5%	13.5%	木製品及びコルク製品 (除家具)			396,284		92.5%	4.6%
原動機	KG	95,184	222,049	84.6%	86.5%	13.5%	(ウッドチップ)	MT	10,552	315,375	51.1%	94.4%	3.6%
							非鉄金属	MT	1,842	678,437	166.2%	2.1倍	7.8%
							アルミニウム及び同合金	MT	1,842	678,437	166.2%	2.1倍	7.8%

§ 熊本出張所

輸 出							輸 入						
品 名	単 位	数 量	価 額 (千円)	前年同月比		構 成 比	品 名	単 位	数 量	価 額 (千円)	前年同月比		構 成 比
				数量	価額						数量	価額	
<b>総 額</b>			<b>1,611,137</b>		<b>100.3%</b>	<b>100.0%</b>	<b>総 額</b>			<b>913,058</b>		<b>168.9%</b>	<b>100.0%</b>
<b>原材料</b>			<b>124,772</b>		<b>41.8%</b>	<b>7.7%</b>	<b>原料別製品</b>			<b>461,748</b>		<b>2.5倍</b>	<b>50.6%</b>
金属鋳及びびくず	MT	334	78,744	60.4%	31.1%	4.9%	木製品及びコルク製品 (除家具)			220,512		2.9倍	24.2%
<b>機械類及び輸送用機器</b>			<b>1,359,052</b>		<b>123.2%</b>	<b>84.4%</b>	木製建具及び建築用木工品	KG	567,227	193,935	2.6倍	3.1倍	21.2%
一般機械			186,711		112.8%	11.6%	鉄鋼	MT	673	131,465	169.1%	2.3倍	14.4%
電気機器			622,120		86.4%	38.6%	非鉄金属	MT	160	57,958	26.7倍	15.7倍	6.3%
輸送用機器			550,221		2.5倍	34.2%	アルミニウム及び同合金	MT	160	57,958	26.7倍	15.7倍	6.3%
二輪自動車類			547,552		2.5倍	34.0%	金属製品			49,805		147.0%	5.5%
<b>雑製品</b>			<b>61,608</b>		<b>90.2%</b>	<b>3.8%</b>	<b>機械類及び輸送用機器</b>			<b>276,495</b>		<b>147.2%</b>	<b>30.3%</b>
その他の雑製品			57,484		89.0%	3.6%	一般機械			238,577		153.3%	26.1%
プラスチック製品	KG	9,859	57,484	14.3%	89.0%	3.6%	原動機	MT	116	173,895	81.1%	151.8%	19.0%

§ 三角出張所

輸 出						輸 入							
品 名	単 位	数 量	価 額 (千円)	前年同月比		構 成 比	品 名	単 位	数 量	価 額 (千円)	前年同月比		構 成 比
				数 量	価 額						数 量	価 額	
<b>総 額</b>			<b>393,417</b>		<b>67.5%</b>	<b>100.0%</b>	<b>総 額</b>			<b>11,029,711</b>		<b>3.4倍</b>	<b>100.0%</b>
<b>食料品及び動物</b>			<b>120,240</b>		<b>2.3倍</b>	<b>30.6%</b>	<b>鉱物性燃料</b>			<b>11,029,711</b>		<b>3.4倍</b>	<b>100.0%</b>
魚介類及び同調製品	MT	126	120,240	168.0%	2.3倍	30.6%	石炭	MT	206,273	11,029,711	82.3%	3.4倍	100.0%
魚介類	MT	126	120,240	168.0%	2.3倍	30.6%							
<b>原材料</b>			-		<b>全減</b>	-							
金属鉱及びびくず	MT	-	-	<b>全減</b>	<b>全減</b>	-							
<b>原料別製品</b>			<b>273,177</b>		<b>168.9%</b>	<b>69.4%</b>							
鉄鋼	MT	2,973	273,177	169.5%	168.9%	69.4%							
鉄鋼の棒・形鋼及び線	MT	2,973	273,177	169.5%	168.9%	69.4%							

§ 水俣出張所

輸 出						輸 入							
品 名	単 位	数 量	価 額 (千円)	前年同月比		構 成 比	品 名	単 位	数 量	価 額 (千円)	前年同月比		構 成 比
				数 量	価 額						数 量	価 額	
<b>総 額</b>			<b>72,881</b>		<b>129.7%</b>	<b>100.0%</b>	<b>総 額</b>			<b>2,065,363</b>		<b>2.6倍</b>	<b>100.0%</b>
<b>食料品及び動物</b>			<b>3,500</b>		<b>21.3%</b>	<b>4.8%</b>	<b>食料品及び動物</b>			<b>82,796</b>		<b>28.7%</b>	<b>4.0%</b>
魚介類及び同調製品	MT	2	3,500	11.1%	21.3%	4.8%	穀物及び同調製品	MT	1,598	82,796	20.2%	28.7%	4.0%
魚介類	MT	2	3,500	11.1%	21.3%	4.8%	とうもろこし	MT	1,598	82,796	20.2%	28.7%	4.0%
<b>原材料</b>			<b>69,381</b>		<b>174.6%</b>	<b>95.2%</b>	<b>化学製品</b>			<b>1,522,102</b>		<b>2.9倍</b>	<b>73.7%</b>
木材及びビコルク			69,381		174.6%	95.2%	元素及び化合物			890,403		全増	43.1%
木材			69,381		174.6%	95.2%	有機化合物			890,403		全増	43.1%
							肥料	MT	7,525	631,699	82.5%	121.2%	30.6%
							<b>特殊取扱品</b>			<b>460,465</b>		<b>全増</b>	<b>22.3%</b>
							再輸入品			460,465		全増	22.3%

§ 熊本空港出張所

輸 出						輸 入							
品 名	単 位	数 量	価 額 (千円)	前年同月比		構 成 比	品 名	単 位	数 量	価 額 (千円)	前年同月比		構 成 比
				数 量	価 額						数 量	価 額	
<b>総 額</b>			-		-	-	<b>総 額</b>			-		<b>全減</b>	-